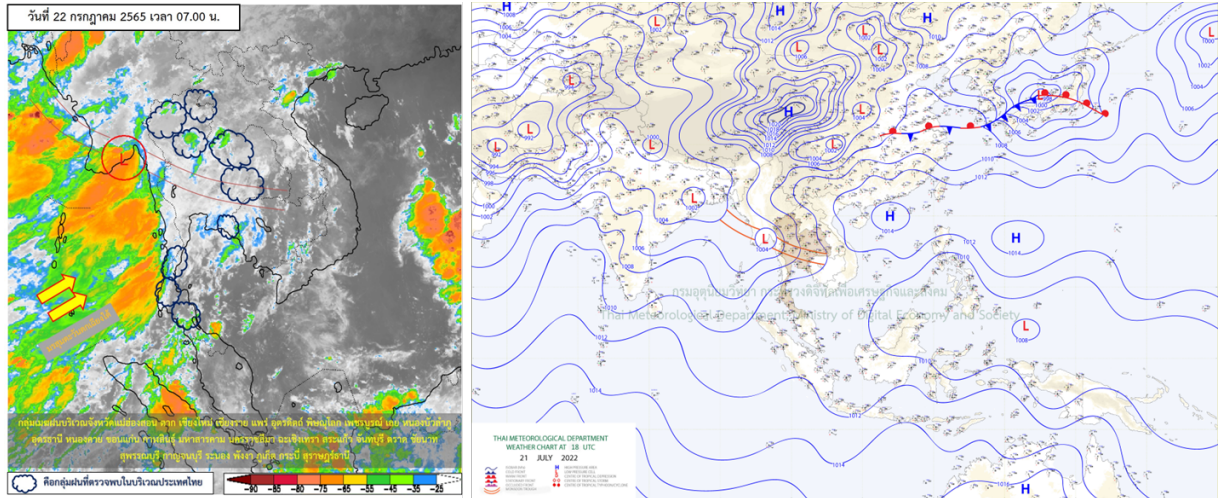




รายงานสรุปศูนย์ปฏิบัติการน้ำอัจฉริยะ  
เรื่อง สถานการณ์น้ำและการเฝ้าระวัง  
ประจำวันศุกร์ที่ 22 กรกฎาคม พ.ศ. 2565

1. สภาพอากาศและปริมาณฝน

1.1 สภาพอากาศ (กรมอุตุนิยมวิทยา)



พยากรณ์อากาศ 24 ชั่วโมงข้างหน้า ร่องมรสุมกำลังแรงพาดผ่านภาคเหนือตอนล่าง ภาคกลาง ภาคตะวันออก และภาคตะวันออกเฉียงเหนือตอนล่าง ประกอบกับมรสุมตะวันตกเฉียงใต้ที่พัดปกคลุมทะเลอันดามัน ภาคใต้ และอ่าวไทยมีกำลังปานกลาง ลักษณะเช่นนี้ทำให้ประเทศไทยมีฝนตกหนักถึงหนักมากบางแห่งบริเวณ ภาคเหนือ ภาคตะวันออกเฉียงเหนือ ภาคกลาง ภาคตะวันออก และภาคใต้ฝั่งตะวันตก ขอให้ประชาชนระวังอันตรายจากฝนตกหนักถึงหนักมากและฝนที่ตกสะสม ซึ่งอาจทำให้เกิดน้ำท่วมฉับพลันและน้ำป่าไหลหลาก โดยเฉพาะพื้นที่ลาดเชิงเขาและพื้นที่ลุ่มไว้ด้วย

**จังหวัดที่คาดว่าจะได้รับผลกระทบ** มีดังนี้

วันที่ 22 กรกฎาคม 2565

**ภาคเหนือ:** จังหวัดแม่ฮ่องสอน เชียงใหม่ เชียงราย พะเยา แพร่ น่าน ลำพูน ลำปาง อุตรดิตถ์ สุโขทัย พิจิตร พิษณุโลก ตาก กำแพงเพชร และเพชรบูรณ์

**ภาคตะวันออกเฉียงเหนือ:** จังหวัดเลย หนองบัวลำภู อุดรธานี หนองคาย บึงกาฬ สกลนคร นครพนม ขอนแก่น ชัยภูมิ มหาสารคาม นครราชสีมา บุรีรัมย์ และสุรินทร์

**ภาคกลาง:** จังหวัดนครสวรรค์ อุทัยธานี ชัยนาท ลพบุรี กาญจนบุรี ราชบุรี สมุทรสงคราม สมุทรสาคร นครปฐม รวมทั้งกรุงเทพมหานครและปริมณฑล

**ภาคตะวันออก:** จังหวัดนครนายก ปราจีนบุรี ฉะเชิงเทรา สระแก้ว ชลบุรี ระยอง จันทบุรี และตราด

**ภาคใต้:** จังหวัดระนอง พังงา ภูเก็ต กระบี่ และตรัง



### วันที่ 23 กรกฎาคม 2565

**ภาคเหนือ:** จังหวัดแม่ฮ่องสอน เชียงใหม่ เชียงราย พะเยา แพร่ น่าน ลำพูน ลำปาง อุตรดิตถ์ สุโขทัย พิษณุโลก ตาก กำแพงเพชร และเพชรบูรณ์

**ภาคตะวันออกเฉียงเหนือ:** จังหวัดเลย หนองบัวลำภู อุดรธานี หนองคาย บึงกาฬ สกลนคร นครพนม ขอนแก่น ชัยภูมิ และนครราชสีมา

**ภาคกลาง:** จังหวัดนครสวรรค์ อุทัยธานี กาญจนบุรี ราชบุรี สมุทรสงคราม และสมุทรสาคร

**ภาคตะวันออก:** จังหวัดนครนายก ปราจีนบุรี ชลบุรี ระยอง จันทบุรี และตราด

**ภาคใต้:** จังหวัด ระนอง พังงา และภูเก็ต

### วันที่ 24 กรกฎาคม 2565

**ภาคเหนือ:** จังหวัดแม่ฮ่องสอน เชียงใหม่ แพร่ ลำพูน ลำปาง อุตรดิตถ์ สุโขทัย พิษณุโลก ตาก และกำแพงเพชร

**ภาคกลาง:** จังหวัดอุทัยธานี กาญจนบุรี และราชบุรี

**ภาคตะวันออก:** จังหวัดระยอง จันทบุรี และตราด

**ภาคใต้:** จังหวัดระนอง และพังงา

## 1.2 สภาพฝน

**ปริมาณฝนสูงสุด 5 อันดับ** จากสำนักงานทรัพยากรน้ำแห่งชาติ เวลา 07.00 น. วันที่ 21 ก.ค. 65 ถึงเวลา 07.00 น. วันที่ 22 ก.ค. 65

1. อ.พนม จ.สุราษฎร์ธานี	วัดปริมาณฝนได้	243.0	มม.
2. อ.ศรีราชา จ.ชลบุรี	วัดปริมาณฝนได้	122.1	มม.
3. อ.วังชิ้น จ.แพร่	วัดปริมาณฝนได้	120.0	มม.
4. อ.สัตหีบ จ.ชลบุรี	วัดปริมาณฝนได้	118.8	มม.
5. อ.ปากช่อง จ.นครราชสีมา	วัดปริมาณฝนได้	115.5	มม.

## 2. สถานการณ์น้ำท่าและสภาพน้ำในอ่างเก็บน้ำ

## 2.1 สถานการณ์น้ำท่าในลุ่มน้ำต่างๆ (ข้อมูล วันที่ 22 ก.ค. 65 เวลา 06.00 น.)

แม่น้ำ	สถานี	ที่ตั้งสถานี	ตลิ่ง	ความจุ		ระดับน้ำ	ปริมาณน้ำ		ค่า(-) สูง(+) กว่าตลิ่ง	อยู่ใน เกณฑ์	แนวโน้ม	
				ม.	ม. <sup>3</sup> /วิ.		วันนี้	เมื่อวาน				
							ม. <sup>3</sup> /วิ.	ม. <sup>3</sup> /วิ.				
1. ปิง	P.1	สะพานนวมรัฐ	อำเภอเมือง	จังหวัดเชียงใหม่	3.70	445	1.48	15.70	13.75	-2.22	น้อย	เพิ่มขึ้น
	P.17	บ้านท่าจี้	อำเภอบรรพตพิสัย	จังหวัดนครสวรรค์	39.80	2,990	34.48	97.00	109.00	-5.32	น้อย	ลดลง
2. วัง	W.1C	สะพานเสตุวารี	อำเภอเมือง	จังหวัดลำปาง	5.20	651	0.00	0.00	29.10	-5.20	น้อย	ทรงตัว
	W.4A	บ้านวังหมัน	อำเภอสามเงา	จังหวัดตาก	8.00	700	2.17	64.61	35.49	-5.83	น้อย	เพิ่มขึ้น
3. ยม	Y.1C	สะพานบ้านน้ำไค้ง	อำเภอเมือง	จังหวัดแพร่	8.20	993	2.20	131.00	151.00	-6.00	น้อย	ลดลง
	Y.4	สะพานตลาดธานี	อำเภอเมือง	จังหวัดสุโขทัย	8.15	510	2.33	*	*	-5.82	N/A	N/A
4. น่าน	Y.64	แม่น้ำยม	อำเภอบางระกำ	จังหวัดพิษณุโลก	6.40	352	4.48	156.90	148.30	-1.92	ปกติ	เพิ่มขึ้น
	Y.16	แม่น้ำยม	อำเภอบางระกำ	จังหวัดพิษณุโลก	7.30	239	5.44	117.60	103.70	-1.86	มาก	เพิ่มขึ้น
5. เจ้าพระยา	N.1	หน้าสำนักงานป่าไม้	อำเภอเมือง	จังหวัดน่าน	7.00	1,217	2.30	247.00	193.60	-4.70	ปกติ	เพิ่มขึ้น
	N.5A	สะพานเอกทศกร	อำเภอเมือง	จังหวัดพิษณุโลก	10.37	1,365	1.27	117.70	93.55	-9.10	น้อย	เพิ่มขึ้น
	N.67	สะพานบ้านเกยไชย	อำเภอชุมแสง	จังหวัดนครสวรรค์	28.30	1,579	20.87	311.00	292.00	-7.43	ปกติ	เพิ่มขึ้น
6. บางหลวง	C.2	ค่ายจิรประวัติ	อำเภอเมือง	จังหวัดนครสวรรค์	26.20	3,590	18.44	483.00	506.00	-7.76	น้อย	ลดลง
	C.13	ท้ายเขื่อนเจ้าพระยา	อำเภอสรรพยา	จังหวัดชัยนาท	16.34	2,840	7.00	251.00	224.00	-9.34	น้อย	เพิ่มขึ้น
7. บางบาล	C.36	บ้านบางหลวงโคก	อำเภอบางบาล	จังหวัดพระนครศรีอยุธยา	420.00	4	**	1.12	1.04	#VALUE!	ปกติ	เพิ่มขึ้น
	C.37	บ้านบางบาล	อำเภอบางบาล	จังหวัดพระนครศรีอยุธยา	148.00	3	**	0.99	1.00	#VALUE!	ปกติ	ลดลง
8. ป่าสัก	S.3	แม่น้ำป่าสัก	อำเภอหล่มสัก	เพชรบูรณ์	85.00	9	60.51	7.24	6.27	-24.49	มาก	เพิ่มขึ้น
	S.42	แม่น้ำป่าสัก	วิเชียรบุรี	เพชรบูรณ์	11.00	284	8.62	165.90	165.20	-2.38	มาก	เพิ่มขึ้น
	S.4B	แม่น้ำป่าสัก	เมืองเพชรบูรณ์	เพชรบูรณ์	9.20	190	7.24	73.72	46.55	-1.96	ปกติ	เพิ่มขึ้น
	S.26	ท้ายเขื่อนพระรามหก	อำเภอท่าเรือ	จังหวัดพระนครศรีอยุธยา	8.00	800	1.50	**	**	-6.50	N/A	N/A
9. มูล	M.7	สะพานเสรีประชาธิปไตย	อำเภอเมือง	จังหวัดอุบลราชธานี	7.00	2,300	4.52	1168.00	1012.00	-2.48	ปกติ	เพิ่มขึ้น
	M.42	บ้านห้วยทับทัน	อำเภอห้วยทับทัน	จังหวัดศรีสะเกษ	8.30	124	4.75	***	***	-3.55	N/A	N/A
	M.176	บ้านโนนศรีโคก	อำเภอกันทรารมย์	จังหวัดศรีสะเกษ	13.00	425	4.45	67.00	72.40	-8.55	ปกติ	ลดลง
	M.173	บ้านโนนสะอาด	อำเภอโขงเจียม	จังหวัดนครราชสีมา	7.60	290	6.52	64.40	47.88	-1.08	ปกติ	เพิ่มขึ้น
	M.184	บ้านซืม	อำเภอพิมาย	จังหวัดนครราชสีมา	5.30	120	3.91	48.80	28.10	-1.39	ปกติ	เพิ่มขึ้น
10. ลำเชียงไกร	M.186	บ้านโนนคอย	อำเภอจักราช	จังหวัดนครราชสีมา	3.60	60	3.06	***	***	-0.54	N/A	N/A
	M.188A	บ้านบัว	อำเภอโนนสูง	จังหวัดนครราชสีมา	4.90	70	2.97	***	***	-1.93	N/A	N/A
11. ซี	E.20A	บ้านบ้านฟ้าหยาด	อำเภอมหาชนะชัย	จังหวัดยโสธร	10.00	1,100	7.51	612.25	612.25	-2.49	ปกติ	ทรงตัว
	E.23	บ้านค่าน	อำเภอเมือง	จังหวัดชัยภูมิ	9.00	260	5.34	37.89	30.97	-3.66	น้อย	เพิ่มขึ้น
12. ลำน้ำพอง	E.29A	บ้านนาแกแก้ว	อำเภอภูกระดึง	จังหวัดเลย	9.00	165	7.20	134.20	57.75	-1.80	มาก	เพิ่มขึ้น
13. ลำน้ำยัง	E.92	บ้านท่างาม	อำเภอเสลภูมิ	จังหวัดร้อยเอ็ด	8.80	176	7.81	102.13	66.10	-0.99	ปกติ	เพิ่มขึ้น
14. ลำปะทาว	E.6C	บ้านตาตม	อำเภอเมือง	จังหวัดชัยภูมิ	5.50	46	1.70	3.76	1.63	-3.80	น้อย	เพิ่มขึ้น
	E.85	บ้านโนนหัน	อำเภอชุมแพ	จังหวัดชัยภูมิ	5.20	44	4.97	25.18	21.17	-0.23	ปกติ	เพิ่มขึ้น
15. ลำน้ำเชิญ	Kgt.3	กบินทร์บุรี	อำเภอกบินทร์บุรี	ปราจีนบุรี	8.79	492	2.41	68.40	41.40	-6.38	น้อย	เพิ่มขึ้น
	B.9	บ้านสาระเห็ด	อำเภอท่ายาง	จังหวัดเพชรบุรี	6.60	355	2.14	16.20	16.20	-4.46	น้อย	ทรงตัว
	B.6A	สะพานท่าเกวียน	อำเภอแก่งกระจาน	จังหวัดเพชรบุรี	6.00	260	0.37	0.00	0.00	-5.63	น้อย	ทรงตัว
16. เพชรบุรี	B.15	สะพานเทศบาล	อำเภอเมือง	จังหวัดเพชรบุรี	5.40	150	0.73	5.28	6.85	-4.67	น้อย	ลดลง
	X.44	คลองตะเภา	อำเภอหาดใหญ่	จังหวัดสงขลา	7.40	533	0.37	17.10	16.50	-7.03	น้อย	เพิ่มขึ้น
17. ทะเลสาบสงขลา	X.170	บ้านคลองลำ	อำเภอศรีนครินทร์	จังหวัดพัทลุง	25.20	374	20.81	6.30	8.40	-4.39	น้อย	ลดลง
	X.180	สะพานเทศบาล	อำเภอเมือง	จังหวัดชุมพร	3.80	191	1.73	74.85	59.80	-2.07	ปกติ	เพิ่มขึ้น
18. ภาคใต้ฝั่งตะวันออก	X.119A	สะพานสันตสุข	อำเภอสุไหงโก-ลก	จังหวัดนราธิวาส	8.60	229	4.04	26.20	32.20	-4.56	น้อย	ลดลง
	X.53A	คลองชุมพร	อำเภอเมือง	จังหวัดชุมพร	9.30	233	5.42	68.60	62.30	-3.88	ปกติ	เพิ่มขึ้น
19. ภาคใต้ฝั่งตะวันออก	X.212	คลองหลังสวน	อำเภอหลังสวน	จังหวัดชุมพร	6.00	1,100	1.37	221.25	131.10	-4.63	ปกติ	เพิ่มขึ้น
	X.234	บ้านป่าหมาก	อำเภอเมือง	จังหวัดตรัง	6.40	434	2.28	112.80	97.20	-4.12	ปกติ	เพิ่มขึ้น

## 2.2 สภาพน้ำเก็บกักในอ่างเก็บน้ำขนาดใหญ่ (ข้อมูล วันที่ 22 ก.ค. 65)

ภาค อ่างเก็บน้ำเขื่อน	ความจุ ที่ รนท. (ล้าน ม. <sup>3</sup> )	ความจุ ที่ รนท. (ล้าน ม. <sup>3</sup> )	ความจุน้ำ ใช้การ (ล้าน ม. <sup>3</sup> )	ณ วันที่								ปริมาณน้ำ ไหลลง วันนี้ (ล้าน ม. <sup>3</sup> )	ปริมาณน้ำ ระบาย วันนี้ (ล้าน ม. <sup>3</sup> )
				ปี 2564				ปี 2565					
				ปริมาตร (ล้าน ม. <sup>3</sup> )	% รณท.	ปริมาตร (ล้าน ม. <sup>3</sup> )	% รณท.	ปริมาตรใช้การ (ล้าน ม. <sup>3</sup> )	% รณท.	% ใช้การ			
<b>ภาคเหนือ</b>													
ภูมิพล*	13,462	13,462	9,662	4,159	31	5,557	41	1,757	13	18	13.98	9.00	
สิริกิติ์*	10,508	9,510	6,660	3,151	33	3,832	40	982	10	15	36.42	14.00	
แม่จัดสมบูรณ์ชล	323	265	253	93	35	144	54	131	50	52	1.31	0.30	
แม่กางอุดมธรา	295	263	249	47	18	93	35	79	30	32	0.69	1.20	
กัวลม	106	106	103	49	46	71	67	68	64	66	3.98	4.34	
กัวคองหมา	209	170	164	53	31	148	87	141	83	86	1.94	2.34	
แควน้อยบำรุงแดน	1,080	939	896	192	20	331	35	288	31	32	15.12	3.46	
แม่มอก	110	110	94	50	45	45	41	29	26	31	0.64	0.64	
<b>รวมภาคเหนือ</b>	<b>26,093</b>	<b>24,825</b>	<b>18,080</b>	<b>7,794</b>	<b>31</b>	<b>10,220</b>	<b>41</b>	<b>3,475</b>	<b>14</b>	<b>19</b>	<b>74.07</b>	<b>35.28</b>	
<b>ภาคตะวันออกเฉียงเหนือ</b>													
ห้วยหลวง	136	136	129	46	34	43	31	36	27	28	0.81	0.11	
น้ำอูน	780	520	475	216	42	281	54	236	45	50	1.37	0.14	
น้ำพุง*	200	165	157	54	33	59	36	51	31	32	0.62	0.00	
จุฬารัตน์*	181	164	127	115	70	83	51	46	28	36	3.04	0.00	
อุบลรัตน์*	4,640	2,431	1,850	837	34	956	39	375	15	20	19.03	11.39	
ลำปาว	2,450	1,980	1,880	711	36	900	45	800	40	43	12.48	2.36	
ลำตะคอง	445	314	292	201	64	161	51	138	44	47	2.30	0.41	
ลำพระเพลิง	242	155	154	87	56	98	63	96	62	63	1.77	0.70	
มูลบน	350	141	134	91	65	88	62	81	57	60	0.13	0.03	
ลำแซะ	325	275	268	145	53	177	64	170	62	63	0.72	1.23	
ลำนางรอง	197	121	118	76	62	94	77	91	75	77	0.86	0.28	
สิรินธร*	1,966	1,966	1,135	1,183	60	1,160	59	329	17	29	23.08	1.59	
<b>รวมภาค ตอน.</b>	<b>11,911</b>	<b>8,368</b>	<b>6,718</b>	<b>3,762</b>	<b>45</b>	<b>4,099</b>	<b>49</b>	<b>2,449</b>	<b>29</b>	<b>36</b>	<b>66.21</b>	<b>18.24</b>	
<b>ภาคกลาง</b>													
ป่าสักชลสิทธิ์	960	960	957	69	7	238	25	235	25	25	17.57	2.66	
ทับเสลา	190	160	143	27	17	73	46	56	35	39	0.11	0.00	
กระเสียว	390	299	259	108	36	178	60	138	46	53	0.52	1.51	
<b>รวมภาคกลาง</b>	<b>1,540</b>	<b>1,419</b>	<b>1,359</b>	<b>204</b>	<b>14</b>	<b>490</b>	<b>35</b>	<b>430</b>	<b>30</b>	<b>32</b>	<b>18.20</b>	<b>4.17</b>	
<b>ภาคตะวันตก</b>													
ศรีนครินทร์*	18,770	17,745	7,480	11,129	63	13,816	78	3,551	20	47	14.73	20.02	
วชิราลงกรณ์*	11,000	8,860	5,848	3,850	43	4,755	54	1,743	20	30	23.59	15.03	
<b>รวมภาคตะวันตก</b>	<b>29,770</b>	<b>26,605</b>	<b>13,328</b>	<b>14,978</b>	<b>56</b>	<b>18,571</b>	<b>70</b>	<b>5,294</b>	<b>20</b>	<b>40</b>	<b>38.32</b>	<b>35.05</b>	
<b>ภาคตะวันออก</b>													
ขุนด่านปราการชล	225	224	219	58	26	60	27	55	25	25	3.55	0.10	
คลองสิียด	450	420	390	57	14	119	28	89	21	23	4.77	0.14	
บางพระ	127	117	105	41	35	77	66	65	55	62	0.46	0.31	
หนองปลาไหล	206	164	150	124	76	121	74	107	65	71	4.37	0.22	
ประแสร์	322	295	275	196	66	195	66	175	59	64	5.32	0.63	
นฤปดินทรจินดา	338	295	281	114	39	78	26	63	22	23	1.64	0.00	
<b>รวมภาคตะวันออก</b>	<b>1,662</b>	<b>1,515</b>	<b>1,420</b>	<b>590</b>	<b>39</b>	<b>649</b>	<b>43</b>	<b>555</b>	<b>37</b>	<b>39</b>	<b>20.11</b>	<b>1.40</b>	
<b>ภาคใต้</b>													
แก่งกระจาน	900	710	645	203	29	370	52	305	43	47	2.03	1.30	
ปราณบุรี	490	391	373	179	46	229	59	212	54	57	1.81	2.45	
รัชชประภา*	6,144	5,639	4,287	3,315	59	3,381	60	2,029	36	47	11.86	4.88	
บางกลาง*	1,590	1,454	1,178	817	56	959	66	683	47	58	4.23	11.05	
<b>รวมภาคใต้</b>	<b>9,124</b>	<b>8,194</b>	<b>6,484</b>	<b>4,514</b>	<b>55</b>	<b>4,940</b>	<b>60</b>	<b>3,229</b>	<b>39</b>	<b>50</b>	<b>19.92</b>	<b>19.67</b>	
<b>รวมทั้งประเทศ</b>	<b>80,100</b>	<b>70,926</b>	<b>47,389</b>	<b>31,843</b>	<b>45</b>	<b>38,969</b>	<b>55</b>	<b>15,432</b>	<b>22</b>	<b>33</b>	<b>236.83</b>	<b>113.81</b>	

ต่ำกว่า 30 %  
รวม 4 แห่ง

ตั้งแต่ 31 - 50%  
รวม 10 แห่ง

ตั้งแต่ 51 - 80%  
รวม 20 แห่ง

มากกว่า 80%  
รวม 1 แห่ง



- ปริมาณน้ำกักเก็บการประเทศ (อ่างเก็บน้ำขนาดใหญ่) ณ วันที่ 22 กรกฎาคม
  - ปี 2565 มีน้ำ 38,969 ล้าน ลบ.ม. คิดเป็น 55%
  - ปี 2552 มีน้ำ 41,618 ล้าน ลบ.ม. คิดเป็น 60% **มากกว่าปี 2565** จำนวน 2,649 ล้าน ลบ.ม. (ปี 2552 ยังไม่มีเขื่อนแควน้อยบำรุงแดน)
  - ปี 2561 มีน้ำ 45,405 ล้าน ลบ.ม. คิดเป็น 64% **มากกว่าปี 2565** จำนวน 6,436 ล้าน ลบ.ม.
  - ปี 2564 มีน้ำ 31,841 ล้าน ลบ.ม. คิดเป็น 45% **น้อยกว่าปี 2565** จำนวน 7,128 ล้าน ลบ.ม.
- ปริมาณน้ำกักเก็บในลุ่มเจ้าพระยา (4 เขื่อนหลัก) ณ วันที่ 22 กรกฎาคม
  - ปี 2565 มีน้ำ 9,958 ล้าน ลบ.ม. คิดเป็น 40%
  - ปี 2552 มีน้ำ 11,213 ล้าน ลบ.ม. คิดเป็น 47% **มากกว่าปี 2565** จำนวน 1,255 ล้าน ลบ.ม. (ปี 2552 ยังไม่มีเขื่อนแควน้อยบำรุงแดน)
  - ปี 2561 มีน้ำ 13,048 ล้าน ลบ.ม. คิดเป็น 52% **มากกว่าปี 2565** จำนวน 3,090 ล้าน ลบ.ม.
  - ปี 2564 มีน้ำ 7,571 ล้าน ลบ.ม. คิดเป็น 30% **น้อยกว่าปี 2565** จำนวน 2,387 ล้าน ลบ.ม.

### 2.3 สภาพน้ำในอ่างเก็บน้ำ 4 เขื่อนหลักลุ่มเจ้าพระยา (ข้อมูล วันที่ 22 ก.ค. 65)

สภาพน้ำในอ่างเก็บน้ำ ภูมิพล สิริกิติ์ แควน้อยฯ และป่าสักฯ วันที่ 22 กรกฎาคม 2565

อ่างเก็บน้ำ	ปริมาณน้ำในอ่างฯ		ปริมาณน้ำใช้การได้		ปริมาณน้ำไหลลงอ่างฯ		ปริมาณน้ำระบาย		รับน้ำได้อีก
	ปริมาณน้ำ	% ความจุ	ปริมาณน้ำ	% ใช้การ	วันนี้	เมื่อวาน	วันนี้	เมื่อวาน	
ภูมิพล	5,557	41	1,757	18	13.98	10.82	9.00	9.00	7,905
สิริกิติ์	3,832	40	982	15	36.42	35.75	14.00	13.43	5,678
ภูมิพล+สิริกิติ์	9,389	41	2,739	17	50.40	46.57	23.00	22.43	13,583
แควน้อยฯ	331	35	288	32	15.12	14.96	3.46	3.46	608
ป่าสักชลสิทธิ์	238	25	235	25	17.57	12.89	2.66	2.61	722
รวมทั้งหมด	9,958	40	3,262	18	83.08	74.42	29.11	28.50	14,913

\*หมายเหตุ : ( ) คือ เกินความจุเก็บกักปกติ

(หน่วย : ล้าน ลบ.ม.)

### 2.4 สถานการณ์น้ำลุ่มน้ำเจ้าพระยา

**แม่น้ำปิง** ปริมาณน้ำไหลผ่านที่สถานี P.17 อ.บรรพตพิสัย จ.นครสวรรค์ วัดได้ 97 ลบ.ม./วินาที (เมื่อวาน 109.00 ลบ.ม./วินาที) ต่ำกว่าตลิ่ง 5.32 เมตร **มีแนวโน้มลดลง**

**แม่น้ำน่าน** ปริมาณน้ำไหลผ่านที่สถานี N.67 อ.ชุมแสง จ.นครสวรรค์ วัดได้ 311.00 ลบ.ม./วินาที (เมื่อวาน 292.00 ลบ.ม./วินาที) ต่ำกว่าตลิ่ง 7.43 เมตร **มีแนวโน้มเพิ่มขึ้น**

**แม่น้ำเจ้าพระยา** ปริมาณน้ำไหลผ่านที่สถานี C.2 อ.เมืองนครสวรรค์ วัดได้ 483.00 ลบ.ม./วินาที (เมื่อวาน 506.00 ลบ.ม./วินาที) ต่ำกว่าตลิ่ง 7.76 เมตร **มีแนวโน้มลดลง** และมีปริมาณน้ำไหลผ่านท้ายเขื่อนเจ้าพระยา (C.13) ในอัตรา 251.00 ลบ.ม./วินาที (เมื่อวาน 224.00 ลบ.ม./วินาที) ไหลผ่านสถานีวัดน้ำ C.29A อ.บางไทร มีปริมาณน้ำไหลผ่านเฉลี่ย 210.00 ลบ.ม./วินาที (เมื่อวาน 195.00 ลบ.ม./วินาที)

**แม่น้ำป่าสัก** เขื่อนป่าสักชลสิทธิ์ ระบายน้ำ 30.76 ลบ.ม./วินาที (เมื่อวาน 30.21 ลบ.ม./วินาที) **มีแนวโน้มเพิ่มขึ้น**

## 2.5 สภาพน้ำในอ่างเก็บน้ำขนาดกลาง (ข้อมูล วันที่ 22 ก.ค. 65)

ข้อมูลวันที่ 22 กรกฎาคม 2565																			
สรุปสภาพน้ำในอ่างเก็บน้ำขนาดกลางที่มีปริมาณในช่วง <=30 % 31 - 50 % >50-80% >80 - 100 % และ >100 %																			
<=30 %				31 - 50 %				>50-80%				>80 - 100 %				>100 %			
ภาค	จำนวน	สขป.	จำนวน	ภาค	จำนวน	สขป.	จำนวน	ภาค	จำนวน	สขป.	จำนวน	ภาค	จำนวน	สขป.	จำนวน	ภาค	จำนวน	สขป.	จำนวน
เหนือ	5	1	2	เหนือ	10	1	2	เหนือ	39	1	9	เหนือ	19	1	2	เหนือ	2	1	0
		2	2			2	4			2	17			2	14			2	2
		3	0			3	1			3	3			3	1			3	0
		4	1			4	3			4	10			4	2			4	0
ตะวันออกเฉียงเหนือ	14	5	5	ตะวันออกเฉียงเหนือ	48	5	11	ตะวันออกเฉียงเหนือ	101	5	27	ตะวันออกเฉียงเหนือ	39	5	8	ตะวันออกเฉียงเหนือ	16	5	2
		6	4			6	11			6	23			6	11			6	3
		7	3			7	19			7	14			7	8			7	3
		8	2			8	7			8	37			8	12			8	8
ตะวันออกเฉียง	6	9	6	ตะวันออกเฉียง	6	9	6	ตะวันออกเฉียง	27	9	27	ตะวันออกเฉียง	10	9	10	ตะวันออกเฉียง	2	9	2
กลาง	2	10	2	กลาง	6	10	5	กลาง	13	10	11	กลาง	1	10	1	กลาง	0	10	0
		11	0			11	0			11	0			11	0			11	0
		12	0			12	1			12	2			12	0			12	0
ตะวันตก	0	13	0	ตะวันตก	1	13	1	ตะวันตก	6	13	6	ตะวันตก	0	13	0	ตะวันตก	0	13	0
ใต้	2	14	0	ใต้	3	14	3	ใต้	22	14	9	ใต้	11	14	5	ใต้	1	14	0
		15	1			15	0			15	6			15	5			15	1
		16	1			16	0			16	7			16	0			16	0
		17	0			17	0			17	0			17	1			17	0
รวม	29	รวม	29	รวม	74	รวม	74	รวม	208	รวม	208	รวม	80	รวม	80	รวม	21	รวม	21

รวมทั้งหมด 412 แห่ง

### 3. แผน-ผลการบริหารจัดการน้ำฤดูฝน ปี 2565 (ข้อมูล ณ วันที่ 22 ก.ค.65)

**ทั่วประเทศ** ปริมาณน้ำต้นทุน ณ วันที่ 1 พฤษภาคม 2565 จำนวน 20,149 ล้าน ลบ.ม. วางแผนจัดสรรน้ำจำนวน 32,313 ล้าน ลบ.ม. (น้ำชลประทาน 14,831 ล้าน ลบ.ม. และน้ำฝน 17,482 ล้าน ลบ.ม.)

**ลุ่มน้ำเจ้าพระยา** ปริมาณน้ำต้นทุน ณ วันที่ 1 พฤษภาคม 2565 จำนวน 3,511 ล้าน ลบ.ม. วางแผนจัดสรรน้ำจำนวน 12,317 ล้าน ลบ.ม. (น้ำชลประทาน 4,000 ล้าน ลบ.ม. และน้ำฝน 8,335 ล้าน ลบ.ม.)

**ลุ่มน้ำแม่กลอง** ปริมาณน้ำต้นทุน ณ วันที่ 1 กรกฎาคม 2565 จำนวน 5,344 ล้าน ลบ.ม. วางแผนจัดสรรน้ำจำนวน 4,826 ล้าน ลบ.ม. (น้ำชลประทาน 4,000 ล้าน ลบ.ม. และน้ำฝน 826 ล้าน ลบ.ม.)

ลุ่มน้ำ	แผนความต้องการน้ำชลประทาน (ล้าน ลบ.ม.)	ผลจัดสรรน้ำ (ล้าน ลบ.ม.)	คงเหลือ (ล้าน ลบ.ม.)
ทั่วประเทศ (1 พ.ค. - 31 ต.ค.65)	14,831	11,762 (79%)	3,069 (21%)
เจ้าพระยา (4 เขื่อน) (1 พ.ค. - 31 ต.ค.65)	4,000	2,675 (67%)	1,325 (33%)
แม่กลอง (2 เขื่อน) (1 ก.ค. - 31 ต.ค.65)	4,000	747 (19%)	3,253 (81%)

### 4. การเพาะปลูก (ข้อมูล ณ วันที่ 20 ก.ค. 65)

#### ● การเพาะปลูกข้าวนปี 2565

- ทั่วประเทศ แผนเพาะปลูก 16.83 ล้านไร่ **เพาะปลูกแล้ว 13.20 ล้านไร่** คิดเป็นร้อยละ 78 ของแผนฯ
- ลุ่มน้ำเจ้าพระยา แผนเพาะปลูก 8.05 ล้านไร่ **เพาะปลูก 7.01 ล้านไร่** คิดเป็นร้อยละ 87 ของแผนฯ
- ลุ่มน้ำแม่กลอง แผนเพาะปลูก 0.89 ล้านไร่ **เพาะปลูก 0.27 ล้านไร่** คิดเป็นร้อยละ 30 ของแผนฯ





## 5. วิเคราะห์สถานการณ์

### 5.1 คาดการณ์ปริมาณฝนจากแบบจำลองบรรยากาศจากกรมอุตุนิยมวิทยา (3 วันล่วงหน้า)

- วันที่ 22 ก.ค. 65 (22 ก.ค. 65 เวลา 07.00 น. – 23 ก.ค. 65 เวลา 07.00 น.) มีฝนตกปานกลาง (10.1-35.0 มม.) บริเวณพื้นที่ ภาคเหนือ ภาคกลาง ภาคตะวันออก ภาคตะวันตก และพื้นที่ จ.หนองบัวลำภู จ.อุดรธานี จ.ขอนแก่น จ.กาฬสินธุ์ จ.สกลนคร จ.นครพนม จ.มุกดาหาร จ.ศรีสะเกษ จ.นครราชสีมา จ.นครศรีธรรมราช จ.พัทลุง จ.สตูล จ.สงขลา จ.ยะลา และจ.นราธิวาส มีฝนตกหนัก (35.1-90 มม.) บริเวณพื้นที่ ภาคเหนือ ภาคกลาง ภาคตะวันตก และพื้นที่ จ.เลย จ.ชัยภูมิ จ.หนองคาย จ.บึงกาฬ จ.สระแก้ว จ.ปราจีนบุรี จ.จันทบุรี จ.ชุม และจ.สุราษฎร์ธานี มีฝนตกหนักมาก (มากกว่า 90 มม.) บริเวณพื้นที่ จ.แม่ฮ่องสอน จ.น่าน จ.อุตรดิตถ์ จ.พิษณุโลก จ.อุทัยธานี จ.สมุทรปราการ และจ.ประจวบคีรีขันธ์

- วันที่ 23 ก.ค. 65 (23 ก.ค. 65 เวลา 07.00 น. – 24 ก.ค. 65 เวลา 07.00 น.) มีฝนตกปานกลาง (10.1-35.0 มม.) บริเวณพื้นที่ ภาคเหนือ ภาคตะวันออก ภาคตะวันตก และพื้นที่ จ.อุดรธานี จ.หนองบัวลำภู จ.ขอนแก่น จ.บึงกาฬ จ.สกลนคร จ.นครพนม จ.มุกดาหาร จ.อำนาจเจริญ จ.อุบลราชธานี จ.ศรีสะเกษ จ.บุรีรัมย์ จ.นครสวรรค์ จ.อุทัยธานี จ.สุพรรณบุรี จ.สระบุรี จ.พระนครศรีอยุธยา จ.ปทุมธานี จ.กรุงเทพมหานคร จ.สมุทรสาคร จ.ชุมพร จ.สุราษฎร์ธานี จ.พังงา จ.นครศรีธรรมราช จ.กระบี่ จ.พัทลุง จ.สงขลา จ.ปัตตานี จ.ยะลา และจ.นราธิวาส มีฝนตกหนัก (35.1-90 มม.) บริเวณพื้นที่ จ.ตาก จ.แม่ฮ่องสอน จ.เชียงใหม่ จ.เชียงราย จ.แพร่ จ.น่าน จ.อุตรดิตถ์ จ.พิษณุโลก จ.กำแพงเพชร จ.เลย จ.ชัยภูมิ จ.นครราชสีมา จ.สมุทรปราการ จ.ปราจีนบุรี จ.สระแก้ว จ.ฉะเชิงเทรา จ.ชลบุรี จ.ระยอง จ.กาญจนบุรี จ.ราชบุรี และจ.ประจวบคีรีขันธ์

- วันที่ 24 ก.ค. 65 (24 ก.ค. 65 เวลา 07.00 น. – 25 ก.ค. 65 เวลา 07.00 น.) มีฝนตกปานกลาง (10.1-35.0 มม.) บริเวณพื้นที่ ภาคเหนือ ภาคตะวันตก และพื้นที่ จ.เลย จ.หนองคาย จ.บึงกาฬ จ.นครพนม จ.สกลนคร จ.อุดรธานี จ.หนองบัวลำภู จ.ขอนแก่น จ.ชัยภูมิ จ.มุกดาหาร จ.มหาสารคาม จ.ยโสธร จ.อำนาจเจริญ จ.อุบลราชธานี จ.ศรีสะเกษ จ.นครราชสีมา จ.อุทัยธานี จ.สุพรรณบุรี จ.สมุทรปราการ จ.สมุทรสาคร จ.ชลบุรี จ.ระยอง จ.จันทบุรี จ.ตราด จ.ชุมพร จ.ระนอง จ.สุราษฎร์ธานี จ.พังงา จ.ภูเก็ต จ.พัทลุง จ.สงขลา จ.ยะลา และจ.นราธิวาส มีฝนตกหนัก (35.1-90 มม.) บริเวณพื้นที่ ภาคตะวันตก และพื้นที่ จ.นครศรีธรรมราช

### 5.2 คาดการณ์ปริมาณน้ำ (วันที่ 23 ก.ค. 65)

คาดการณ์ปริมาณน้ำไหลผ่านลุ่มน้ำปิงที่สถานี P.17 อ.บรรพตพิสัย จ.นครสวรรค์ จะมีปริมาณน้ำไหลผ่าน 117.00 ลบ.ม./วินาที มีแนวโน้มเพิ่มขึ้น ลุ่มน้ำน่านที่สถานี N.67 อ.ชุมแสง จ.นครสวรรค์ จะมีปริมาณน้ำไหลผ่าน 319.00 ลบ.ม./วินาที มีแนวโน้มเพิ่มขึ้น โดยจะทำให้ในลุ่มน้ำเจ้าพระยาที่สถานี C.2 อ.เมืองนครสวรรค์ จ.นครสวรรค์ จะมีปริมาณน้ำไหลผ่าน 495.00 ลบ.ม./วินาที มีแนวโน้มเพิ่มขึ้น

## 6. รายงานสถานการณ์ค่าความเค็ม (ข้อมูล วันที่ 22 ก.ค. 65 เวลา 07:00 น.)

แม่น้ำ	สถานีเฝ้าระวัง	เกณฑ์เฝ้าระวัง (กรัม/ลิตร)	ค่าความเค็ม (กรัม/ลิตร)
เจ้าพระยา	ประปาสำแล	0.25	0.18 (ปกติ)
ปราจีน-บางปะกง	บางคาง	2.00	0.07 (ปกติ)
ท่าจีน	ด้านนอกคลองจินดา	0.75	0.25 (ปกติ)
	ด้านในคลองจินดา	0.75	0.45 (ปกติ)
แม่กลอง	ปากคลองดำเนินสะดวก	2.00	0.15 (ปกติ)

## 7. สถานการณ์อุทกภัย

จังหวัดที่ประสบอุทกภัย 1 จังหวัด ได้แก่ จังหวัดขอนแก่น

### สถานการณ์อุทกภัย

#### 1. จังหวัดขอนแก่น

สาเหตุ เกิดฝนตกหนักในพื้นที่ตั้งแต่วันที่ 13-21 ก.ค.65 ปริมาณฝนสะสม ณ หัวงาน ปตร.พรมเชิญ วัดได้ 41.0 มม. ส่งผลให้ระดับน้ำในลำน้ำเชิญและลำน้ำสาขาเพิ่มสูงขึ้น รวมกับน้ำป่าที่มาจากเทือกเขาน้ำหนาว

สถานการณ์อุทกภัย มีพื้นที่น้ำท่วมรวม 1 อำเภอ ได้แก่ อ.บ้านไผ่ รายละเอียดดังนี้

1. อ.บ้านไผ่ มีน้ำเข้าท่วมในพื้นที่ ม.1, 3, 4, 12 ต.บ้านลาน ทำให้ถนนได้รับความเสียหาย 2 เส้นทาง และมีน้ำท่วมพื้นที่การเกษตร ประมาณ 1,000 ไร่

แนวโน้มสถานการณ์ (06.00 น.)

ระดับน้ำมีแนวโน้มทรงตัวและลดลงตามลำดับ ปัจจุบันมีฝนเล็กน้อยและสถานการณ์น้ำในลำน้ำมีระดับทรงตัว คาดว่าจะกลับเข้าสู่ภาวะปกติภายใน 1-2 วัน หากไม่มีฝนในพื้นที่เพิ่ม

- สถานีวัดน้ำท่า E.85 อ.ชุมแพ จ.ขอนแก่น ระดับน้ำ 4.97 ม.รสม. ต่ำกว่าตลิ่ง -0.23 ม. (ระดับตลิ่ง 5.20 ม.) ปริมาณน้ำ 25.18 ลบ.ม./วินาที (ความจุลำน้ำ 44.00 ลบ.ม./วินาที) **แนวโน้มเพิ่มขึ้น**

การช่วยเหลือและบริหารจัดการน้ำในพื้นที่

โครงการชลประทานขอนแก่น สำนักงานชลประทานที่ 6 มอบหมายเจ้าหน้าที่ เฝ้าระวังในพื้นที่เสี่ยงภัยอย่างใกล้ชิด