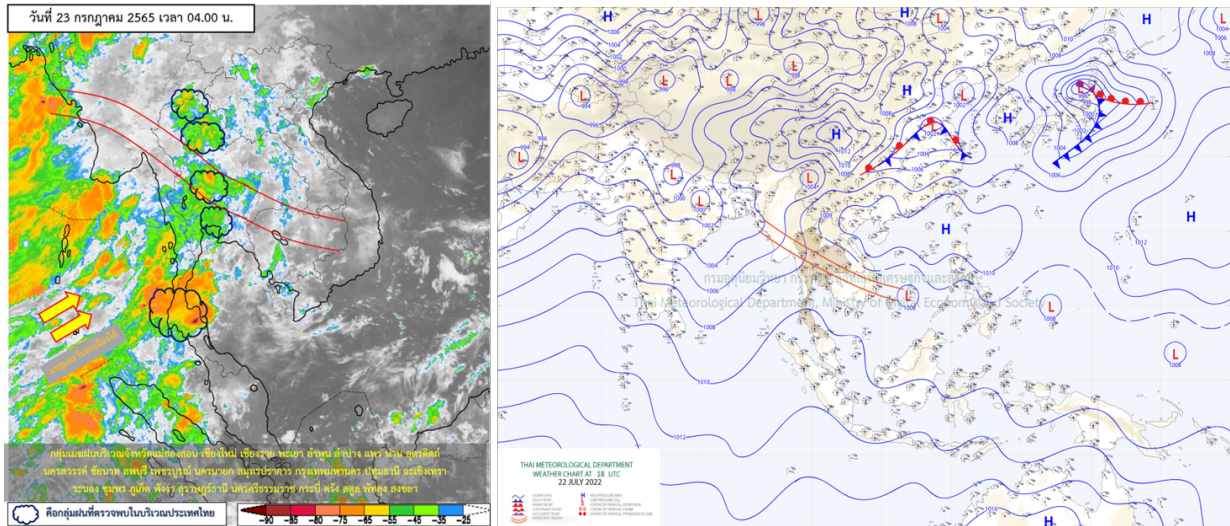




รายงานสรุปศูนย์ปฏิบัติการน้ำอัจฉริยะ  
เรื่อง สถานการณ์น้ำและการเฝ้าระวัง  
ประจำวันเสาร์ที่ 23 กรกฎาคม พ.ศ. 2565

1. สภาพอากาศและปริมาณฝน

1.1 สภาพอากาศ (กรมอุตุนิยมวิทยา)



พยากรณ์อากาศ 24 ชั่วโมงข้างหน้า ร่องมรสุมพาดผ่านภาคเหนือตอนล่าง ภาคกลางตอนบน และภาคตะวันออกเฉียงเหนือตอนล่าง ประกอบกับมรสุมตะวันตกเฉียงใต้ที่พัดปกคลุมทะเลอันดามัน ภาคใต้ และอ่าวไทย มีกำลังปานกลาง ในขณะที่มีลมใต้และลมตะวันออกเฉียงใต้พัดปกคลุมภาคตะวันออกเฉียงเหนือตอนล่าง ลักษณะเช่นนี้ทำให้ประเทศไทยมีฝนตกหนักบางแห่งบริเวณภาคเหนือ ภาคตะวันออกเฉียงเหนือ ภาคกลาง ภาคตะวันออก และภาคใต้ฝั่งตะวันตก

**จังหวัดที่คาดว่าจะได้รับผลกระทบ** มีดังนี้

วันที่ 23 กรกฎาคม 2565

**ภาคเหนือ:** จังหวัดแม่ฮ่องสอน เชียงใหม่ เชียงราย พะเยา แพร่ น่าน ลำพูน ลำปาง อุตรดิตถ์ สุโขทัย พิษณุโลก ตาก กำแพงเพชร และเพชรบูรณ์

**ภาคตะวันออกเฉียงเหนือ:** จังหวัดเลย ชัยภูมิ นครราชสีมา บุรีรัมย์ สุรินทร์ ศรีสะเกษ และอุบลราชธานี

**ภาคกลาง:** จังหวัดนครสวรรค์ อุทัยธานีชัยนาท กาญจนบุรีและราชบุรี

**ภาคตะวันออก:** จังหวัดนครนายก ปราจีนบุรี ชลบุรี ระยอง จันทบุรี และตราด

**ภาคใต้:** จังหวัด ระนอง พังงา และภูเก็ต

## 1.2 สภาพฝน

**ปริมาณฝนสูงสุด 5 อันดับ** จากสำนักงานทรัพยากรน้ำแห่งชาติ เวลา 07.00 น. วันที่ 22 ก.ค. 65 ถึงเวลา 07.00 น. วันที่ 23 ก.ค. 65

1. อ.เนินมะปราง จ.พิษณุโลก	วัดปริมาณฝนได้	167.0	มม.
2. อ.เวียงสา จ.น่าน	วัดปริมาณฝนได้	158.0	มม.
3. อ.ปากชม จ.เลย	วัดปริมาณฝนได้	115.5	มม.
4. อ.สังขม จ.หนองคาย	วัดปริมาณฝนได้	113.5	มม.
5. อ.น้ำปาด จ.อุตรดิตถ์	วัดปริมาณฝนได้	102.0	มม.

## 2. สถานการณ์น้ำท่าและสภาพน้ำในอ่างเก็บน้ำ

## 2.1 สถานการณ์น้ำท่าในลุ่มน้ำต่างๆ (ข้อมูล วันที่ 23 ก.ค. 65 เวลา 06.00 น.)

แม่น้ำ	สถานี	ที่ตั้งสถานี	ตลิ่ง	ความจุ	ระดับน้ำ	ปริมาณน้ำ		ค่า(-) สูง(+) กว่าตลิ่ง	อยู่ใน เกณฑ์	แนวโน้ม		
						วันนี้	เมื่อวาน					
			ม.	ม. <sup>3</sup> /วิ.	ม.	ม. <sup>3</sup> /วิ.	ม. <sup>3</sup> /วิ.					
1. ปิง	P.1	สะพานนารัฐ	อำเภอเมือง	จังหวัดเชียงใหม่	3.70	445	1.62	21.64	15.70	-2.08	น้อย	เพิ่มขึ้น
	P.17	บ้านท่าจี้	อำเภอบรรพตพิสัย	จังหวัดนครสวรรค์	39.80	2,990	34.72	150.00	97.00	-5.08	น้อย	เพิ่มขึ้น
2. วัง	W.1C	สะพานเสตุวารี	อำเภอเมือง	จังหวัดลำปาง	5.20	651	0.00	0.00	31.60	-5.20	น้อย	ทรงตัว
	W.4A	บ้านวังหมัน	อำเภอสามเงา	จังหวัดตาก	8.00	700	3.55	182.40	64.61	-4.45	ปกติ	เพิ่มขึ้น
3. ยม	W.24		อำเภอสามเงา	จังหวัดตาก	7.85	480	4.81	203.70	155.00	-3.04	มาก	เพิ่มขึ้น
	Y.1C	สะพานบ้านน้ำโค้ง	อำเภอเมือง	จังหวัดแพร่	8.20	993	2.39	146.20	131.00	-5.81	น้อย	เพิ่มขึ้น
ยม	Y.4	สะพานตลาดธานี	อำเภอเมือง	จังหวัดสุโขทัย	8.15	510	4.31	119.70	*	-3.84	ปกติ	N/A
ยม	Y.64	แม่น้ำยม	อำเภอบางระกำ	จังหวัดพิษณุโลก	6.40	352	4.62	166.70	156.90	-1.78	ปกติ	เพิ่มขึ้น
ยม	Y.16	แม่น้ำยม	อำเภอบางระกำ	จังหวัดพิษณุโลก	7.30	239	5.57	124.30	117.60	-1.73	มาก	เพิ่มขึ้น
4. น่าน	N.1	หน้าสำนักงานป่าไม้	อำเภอเมือง	จังหวัดน่าน	7.00	1,217	2.31	248.30	247.00	-4.69	ปกติ	เพิ่มขึ้น
	N.5A	สะพานเอกาพรต	อำเภอเมือง	จังหวัดพิษณุโลก	10.37	1,365	2.56	234.40	117.70	-7.81	ปกติ	เพิ่มขึ้น
	N.67	สะพานบ้านกล้วย	อำเภอชุมแสง	จังหวัดนครสวรรค์	28.30	1,579	21.33	361.00	311.00	-6.97	ปกติ	เพิ่มขึ้น
5. เจ้าพระยา	C.2	ค่ายจิรประวัติ	อำเภอเมือง	จังหวัดนครสวรรค์	26.20	3,590	18.76	570.00	483.00	-7.44	ปกติ	เพิ่มขึ้น
	C.13	ท้ายเขื่อนเจ้าพระยา	อำเภอสรรพยา	จังหวัดชัยนาท	16.34	2,840	8.00	400.00	251.00	-8.34	น้อย	เพิ่มขึ้น
6. บางหลวง	C.36	บ้านบางหลวงโตด	อำเภอบางบาล	จังหวัดพระนครศรีอยุธยา	420.00	4	**	1.17	1.12	#VALUE!	ปกติ	เพิ่มขึ้น
7. บางบาล	C.37	บ้านบางบาล	อำเภอบางบาล	จังหวัดพระนครศรีอยุธยา	148.00	3	**	1.07	0.99	#VALUE!	ปกติ	เพิ่มขึ้น
8. ป่าสัก	S.3	แม่น้ำป่าสัก	อำเภอหล่มสัก	เพชรบูรณ์	85.00	9	64.71	7.93	7.24	-20.29	มาก	เพิ่มขึ้น
	S.42	แม่น้ำป่าสัก	วิเชียรบุรี	เพชรบูรณ์	11.00	284	8.75	171.00	165.90	-2.25	มาก	เพิ่มขึ้น
	S.4B	แม่น้ำป่าสัก	เมืองเพชรบูรณ์	เพชรบูรณ์	9.20	190	7.93	102.00	73.72	-1.27	ปกติ	เพิ่มขึ้น
	S.26	ท้ายเขื่อนพระรามหก	อำเภอท่าเรือ	จังหวัดพระนครศรีอยุธยา	8.00	800	1.48	**	**	-6.52	N/A	N/A
9. มูล	M.7	สะพานเสรีประชาธิปไตย	อำเภอเมือง	จังหวัดอุบลราชธานี	7.00	2,300	4.56	1184.00	1168.00	-2.44	ปกติ	เพิ่มขึ้น
	M.42	บ้านห้วยทับทัน	อำเภอห้วยทับทัน	จังหวัดศรีสะเกษ	8.30	124	4.70	***	***	-3.60	N/A	N/A
	M.176	บ้านโนนศรีไศล	อำเภอกันทรารมย์	จังหวัดศรีสะเกษ	13.00	425	4.45	67.00	67.00	-8.55	ปกติ	ทรงตัว
	M.173	บ้านโนนสะอาด	อำเภอโขงเจียม	จังหวัดนครราชสีมา	7.60	290	6.71	92.00	64.40	-0.89	ปกติ	เพิ่มขึ้น
	M.184	บ้านซิม	อำเภอพิมาย	จังหวัดนครราชสีมา	5.30	120	4.11	64.80	48.80	-1.19	ปกติ	เพิ่มขึ้น
มูล	M.186	บ้านโนนคอย	อำเภอจักราช	จังหวัดนครราชสีมา	3.60	60	3.23	***	***	-0.37	N/A	N/A
10. ลำเชียงไกร	M.188A	บ้านบัว	อำเภอโนนสูง	จังหวัดนครราชสีมา	4.90	70	2.85	***	***	-2.05	N/A	N/A
	E.20A	บ้านบ้านทัพขาด	อำเภอมหาชนะชัย	จังหวัดยโสธร	10.00	1,100	7.51	612.25	612.25	-2.49	ปกติ	ทรงตัว
ชี	E.23	บ้านค่าน	อำเภอเมือง	จังหวัดชัยภูมิ	9.00	260	7.11	97.36	37.89	-1.89	ปกติ	เพิ่มขึ้น
12. ลำน้ำพอง	E.29A	บ้านผานกแก้ว	อำเภอภูกระดึง	จังหวัดเลย	9.00	165	6.00	105.00	134.20	-3.00	มาก	ลดลง
13. ลำน้ำยั้ง	E.92	บ้านท่างาม	อำเภอเสลภูมิ	จังหวัดร้อยเอ็ด	8.80	176	8.25	124.12	102.13	-0.55	มาก	เพิ่มขึ้น
14. ลำปะทาว	E.6C	บ้านตาดโตน	อำเภอเมือง	จังหวัดชัยภูมิ	5.50	46	1.72	3.84	3.76	-3.78	น้อย	เพิ่มขึ้น
15. ลำน้ำเชิญ	E.85	บ้านโนนหัน	อำเภอชุมแพ	จังหวัดชัยภูมิ	5.20	44	5.07	30.20	25.18	-0.13	มาก	เพิ่มขึ้น
16. ปราจีนบุรี	Kgt.3	กบินทร์บุรี	อำเภอกบินทร์บุรี	ปราจีนบุรี	8.79	492	2.41	68.40	68.40	-6.38	น้อย	ทรงตัว
	B.9	บ้านสระเห็ด	อำเภอท่ายาง	จังหวัดเพชรบุรี	6.60	355	2.15	16.50	16.20	-4.45	น้อย	เพิ่มขึ้น
เพชรบุรี	B.6A	สะพานท่าเกวียน	อำเภอแก่งกระจาน	จังหวัดเพชรบุรี	6.00	260	0.36	0.00	0.00	-5.64	น้อย	ทรงตัว
เพชรบุรี	B.15	สะพานเทศบาล	อำเภอเมือง	จังหวัดเพชรบุรี	5.40	150	0.83	7.03	5.28	-4.57	น้อย	เพิ่มขึ้น
18. ทะเลสาบสงขลา	X.44	คลองอู่ตะเภา	อำเภอหาดใหญ่	จังหวัดสงขลา	7.40	533	0.37	17.10	17.10	-7.03	น้อย	ทรงตัว
	X.170	บ้านคลองลำ	อำเภอศรีนครินทร์	จังหวัดพัทลุง	25.20	374	20.85	7.50	6.30	-4.35	น้อย	เพิ่มขึ้น
19. ภาคใต้ฝั่งตะวันออก	X.180	สะพานเทศบาล	อำเภอเมือง	จังหวัดชุมพร	3.80	191	1.47	63.80	74.85	-2.33	ปกติ	ลดลง
	X.119A	สะพานสันต	อำเภอสุโขทัย	จังหวัดนครราชสีมา	8.60	229	3.94	23.50	26.20	-4.66	น้อย	ลดลง
	X.53A	คลองชุมพร	อำเภอเมือง	จังหวัดชุมพร	9.30	233	4.39	41.75	68.60	-4.91	ปกติ	ลดลง
	X.212	คลองหลังสวน	อำเภอหลังสวน	จังหวัดชุมพร	6.00	1,100	0.86	158.90	221.25	-5.14	น้อย	ลดลง
20. ภาคใต้ฝั่งตะวันตก	X.234	บ้านป่าหมาก	อำเภอเมือง	จังหวัดตรัง	6.40	434	2.35	117.00	112.80	-4.05	ปกติ	เพิ่มขึ้น

## 2.2 สภาพน้ำเก็บกักในอ่างเก็บน้ำขนาดใหญ่ (ข้อมูล วันที่ 23 ก.ค. 65)

ภาค อ่างเก็บน้ำเขื่อน	ความจุ ที่ รนส. (ล้าน ม. <sup>3</sup> )	ความจุ ที่ รนท. (ล้าน ม. <sup>3</sup> )	ความจุ น้ำ ใช้การ (ล้าน ม. <sup>3</sup> )	ณ วันที่								ปริมาณน้ำ ไหลลง วันนี้ (ล้าน ม. <sup>3</sup> )	ปริมาณน้ำ ระบาย วันนี้ (ล้าน ม. <sup>3</sup> )
				ปี 2564				ปี 2565					
				ปริมาตร (ล้าน ม. <sup>3</sup> )	% รณท.	ปริมาตร (ล้าน ม. <sup>3</sup> )	% รณท.	ปริมาตรใช้การ (ล้าน ม. <sup>3</sup> )	% รณท.	% ใช้การ			
<b>ภาคเหนือ</b>													
ภูมิพล*	13,462	13,462	9,662	4,172	31	5,574	41	1,774	13	18	21.19	4.00	
สิริกิติ์*	10,508	9,510	6,660	3,160	33	3,868	41	1,018	11	15	42.66	5.95	
แม่จันตสมบูรณ์ชล	323	265	253	93	35	145	55	133	50	53	1.83	0.13	
แม่กวางอุดมธารา	295	263	249	47	18	94	36	80	30	32	1.31	1.07	
กัวลม	106	106	103	50	47	72	68	69	65	67	5.78	4.57	
กัวคองหมา	209	170	164	53	31	151	89	145	85	88	5.64	2.28	
แควน้อยบำรุงแดน	1,080	939	896	191	20	357	38	314	33	35	31.01	4.61	
แม่มอก	110	110	94	49	45	47	42	31	28	33	2.45	0.57	
<b>รวมภาคเหนือ</b>	<b>26,093</b>	<b>24,825</b>	<b>18,080</b>	<b>7,816</b>	<b>31</b>	<b>10,308</b>	<b>42</b>	<b>3,563</b>	<b>14</b>	<b>20</b>	<b>111.86</b>	<b>23.17</b>	
<b>ภาคตะวันออกเฉียงเหนือ</b>													
ห้วยหลวง	136	136	129	46	34	45	33	39	29	30	2.79	0.11	
น้ำอูน	780	520	475	216	42	283	54	238	46	50	1.84	0.00	
น้ำพุง*	200	165	157	53	32	59	36	51	31	33	0.62	0.00	
จุฬารัตน์*	181	164	127	114	69	87	53	50	31	39	4.09	0.00	
อุบลรัตน์*	4,640	2,431	1,850	833	34	969	40	388	16	21	29.10	14.94	
ลำปาว	2,450	1,980	1,880	709	36	904	46	804	41	43	6.85	2.37	
ลำตะคอง	445	314	292	201	64	166	53	143	45	49	2.03	0.35	
ลำพระเพลิง	242	155	154	87	56	98	63	97	63	63	1.29	0.48	
มูลขม	350	141	134	91	65	88	62	81	57	60	0.07	0.00	
ลำแจะ	325	275	268	145	53	176	64	169	62	63	0.76	0.90	
ลำนางรอง	197	121	118	75	62	94	77	90	74	77	0.15	0.28	
สิรินธร*	1,966	1,966	1,135	1,175	60	1,158	59	326	17	29	6.82	8.17	
<b>รวมภาค ตอน.</b>	<b>11,911</b>	<b>8,368</b>	<b>6,718</b>	<b>3,746</b>	<b>45</b>	<b>4,128</b>	<b>49</b>	<b>2,478</b>	<b>30</b>	<b>37</b>	<b>56.42</b>	<b>27.59</b>	
<b>ภาคกลาง</b>													
ป่าสักชลสิทธิ์	960	960	957	69	7	253	26	250	26	26	17.69	5.21	
ทับเสลา	190	160	143	27	17	73	46	56	35	39	0.11	0.00	
กระเสียว	390	299	259	109	36	178	59	138	46	53	0.79	1.51	
<b>รวมภาคกลาง</b>	<b>1,540</b>	<b>1,419</b>	<b>1,359</b>	<b>205</b>	<b>14</b>	<b>504</b>	<b>36</b>	<b>444</b>	<b>31</b>	<b>33</b>	<b>18.58</b>	<b>6.73</b>	
<b>ภาคตะวันตก</b>													
ศรีนครินทร์*	18,770	17,745	7,480	11,160	63	13,802	78	3,537	20	47	14.21	20.03	
วชิราลงกรณ์*	11,000	8,860	5,848	3,930	44	4,779	54	1,767	20	30	39.51	14.85	
<b>รวมภาคตะวันตก</b>	<b>29,770</b>	<b>26,605</b>	<b>13,328</b>	<b>15,089</b>	<b>57</b>	<b>18,581</b>	<b>70</b>	<b>5,304</b>	<b>20</b>	<b>40</b>	<b>53.72</b>	<b>34.88</b>	
<b>ภาคตะวันออก</b>													
ขุนด่านปราการชล	225	224	219	60	27	62	28	58	26	26	2.99	0.10	
คลองสิียด	450	420	390	57	14	121	29	91	22	23	2.37	0.14	
บางพระ	127	117	105	41	35	77	66	65	55	62	0.04	0.34	
หนองปลาไหล	206	164	150	124	76	121	74	108	66	72	1.45	0.22	
ประแสร์	322	295	275	196	66	196	67	176	60	64	2.14	0.63	
นฤปดินทรจินดา	338	295	281	114	39	79	27	65	22	23	1.33	0.00	
<b>รวมภาคตะวันออก</b>	<b>1,662</b>	<b>1,515</b>	<b>1,420</b>	<b>591</b>	<b>39</b>	<b>657</b>	<b>43</b>	<b>563</b>	<b>37</b>	<b>40</b>	<b>10.31</b>	<b>1.43</b>	
<b>ภาคใต้</b>													
แก่งกระจาน	900	710	645	203	29	371	52	306	43	47	2.03	1.30	
ปราณบุรี	490	391	373	181	46	229	59	211	54	57	0.25	0.41	
รัชชประภา*	6,144	5,639	4,287	3,315	59	3,386	60	2,035	36	47	14.26	8.60	
บางลา*	1,590	1,454	1,178	812	56	950	65	674	46	57	3.20	12.13	
<b>รวมภาคใต้</b>	<b>9,124</b>	<b>8,194</b>	<b>6,484</b>	<b>4,512</b>	<b>55</b>	<b>4,936</b>	<b>60</b>	<b>3,226</b>	<b>39</b>	<b>50</b>	<b>19.74</b>	<b>22.43</b>	
<b>รวมทั้งประเทศ</b>	<b>80,100</b>	<b>70,926</b>	<b>47,389</b>	<b>31,958</b>	<b>45</b>	<b>39,115</b>	<b>55</b>	<b>15,577</b>	<b>22</b>	<b>33</b>	<b>270.63</b>	<b>116.24</b>	

ต่ำกว่า 30 %  
รวม 4 แห่ง

ตั้งแต่ 31 - 50%  
รวม 10 แห่ง

ตั้งแต่ 51 - 80%  
รวม 20 แห่ง

มากกว่า 80%  
รวม 1 แห่ง

- **ปริมาณน้ำเก็บกักทั่วประเทศ** (อ่างเก็บน้ำขนาดใหญ่) ณ วันที่ 23 กรกฎาคม
  - ปี 2565 มีน้ำ 39,115 ล้าน ลบ.ม. คิดเป็น 55%
  - ปี 2552 มีน้ำ 41,796 ล้าน ลบ.ม. คิดเป็น 60% **มากกว่าปี 2565** จำนวน 2,681 ล้าน ลบ.ม. (ปี 2552 ยังไม่มีเขื่อนแควน้อยบำรุงแดน)
  - ปี 2561 มีน้ำ 45,756 ล้าน ลบ.ม. คิดเป็น 65% **มากกว่าปี 2565** จำนวน 6,641 ล้าน ลบ.ม.
  - ปี 2564 มีน้ำ 31,956 ล้าน ลบ.ม. คิดเป็น 45% **น้อยกว่าปี 2565** จำนวน 7,743 ล้าน ลบ.ม.
- **ปริมาณน้ำเก็บกักในกลุ่มเจ้าพระยา** (4 เขื่อนหลัก) ณ วันที่ 23 กรกฎาคม
  - ปี 2565 มีน้ำ 10,052 ล้าน ลบ.ม. คิดเป็น 40%
  - ปี 2552 มีน้ำ 11,243 ล้าน ลบ.ม. คิดเป็น 47% **มากกว่าปี 2565** จำนวน 1,191 ล้าน ลบ.ม. (ปี 2552 ยังไม่มีเขื่อนแควน้อยบำรุงแดน)
  - ปี 2561 มีน้ำ 13,217 ล้าน ลบ.ม. คิดเป็น 53% **มากกว่าปี 2565** จำนวน 3,165 ล้าน ลบ.ม.
  - ปี 2564 มีน้ำ 7,592 ล้าน ลบ.ม. คิดเป็น 31% **น้อยกว่าปี 2565** จำนวน 2,460 ล้าน ลบ.ม.

### 2.3 สภาพน้ำในอ่างเก็บน้ำ 4 เขื่อนหลักกลุ่มเจ้าพระยา (ข้อมูล วันที่ 23 ก.ค. 65)

สภาพน้ำในอ่างเก็บน้ำ ภูมิพล สิริกิติ์ แควน้อยฯ และป่าสักฯ วันที่ 23 กรกฎาคม 2565

อ่างเก็บน้ำ	ปริมาณน้ำในอ่างฯ		ปริมาณน้ำใช้การได้		ปริมาณน้ำไหลลงอ่างฯ		ปริมาณน้ำระบาย		รับน้ำได้อีก
	ปริมาณน้ำ	% ความจุ	ปริมาณน้ำ	% ใช้การ	วันนี้	เมื่อวาน	วันนี้	เมื่อวาน	
ภูมิพล	5,574	41	1,774	18	21.19	13.98	4.00	9.00	7,888
สิริกิติ์	3,868	41	1,018	15	42.66	36.42	5.95	14.00	5,642
ภูมิพล+สิริกิติ์	9,442	41	2,792	17	63.85	50.40	9.95	23.00	13,530
แควน้อยฯ	357	38	314	35	31.01	15.12	4.61	3.46	582
ป่าสักชลสิทธิ์	253	26	250	26	17.69	17.57	5.21	2.66	707
รวมทั้งหมด	10,052	40	3,356	18	112.54	83.08	19.77	29.11	14,819

\*หมายเหตุ : ( ) คือ เกินความจุเก็บกักปกติ

(หน่วย : ล้าน ลบ.ม.)

### 2.4 สถานการณ์น้ำลุ่มน้ำเจ้าพระยา

**แม่น้ำปิง** ปริมาณน้ำไหลผ่านที่สถานี P.17 อ.บรรพตพิสัย จ.นครสวรรค์ วัดได้ 150.00 ลบ.ม./วินาที (เมื่อวาน 97.00 ลบ.ม./วินาที) ต่ำกว่าตลิ่ง 5.08 เมตร **มีแนวโน้มเพิ่มขึ้น**

**แม่น้ำน่าน** ปริมาณน้ำไหลผ่านที่สถานี N.67 อ.ชุมแสง จ.นครสวรรค์ วัดได้ 361.00 ลบ.ม./วินาที (เมื่อวาน 311.00 ลบ.ม./วินาที) ต่ำกว่าตลิ่ง 6.97 เมตร **มีแนวโน้มเพิ่มขึ้น**

**แม่น้ำเจ้าพระยา** ปริมาณน้ำไหลผ่านที่สถานี C.2 อ.เมืองนครสวรรค์ วัดได้ 570.00 ลบ.ม./วินาที (เมื่อวาน 483.00 ลบ.ม./วินาที) ต่ำกว่าตลิ่ง 7.44 เมตร **มีแนวโน้มเพิ่มขึ้น** และมีปริมาณน้ำไหลผ่านท้ายเขื่อนเจ้าพระยา (C.13) ในอัตรา 400.00 ลบ.ม./วินาที (เมื่อวาน 251.00 ลบ.ม./วินาที) ไหลผ่านสถานีวัดน้ำ C.29A อ.บางไทร มีปริมาณน้ำไหลผ่านเฉลี่ย 236.00 ลบ.ม./วินาที (เมื่อวาน 210.00 ลบ.ม./วินาที)

**แม่น้ำป่าสัก** เขื่อนป่าสักชลสิทธิ์ ระบายน้ำ 60.35 ลบ.ม./วินาที (เมื่อวาน 30.76 ลบ.ม./วินาที) **มีแนวโน้มเพิ่มขึ้น**

## 2.5 สภาพน้ำในอ่างเก็บน้ำขนาดกลาง (ข้อมูล วันที่ 23 ก.ค. 65)

ข้อมูลวันที่ 23 กรกฎาคม 2565																			
สรุปอ่างขนาดกลางที่มีปริมาตรในช่วง <=30 % 31 - 50 % >50-80% >80 - 100 % และ >100 %																			
<=30 %				31 - 50 %				>50-80%				>80 - 100 %				>100 %			
ภาค	จำนวน	สขป.	จำนวน	ภาค	จำนวน	สขป.	จำนวน	ภาค	จำนวน	สขป.	จำนวน	ภาค	จำนวน	สขป.	จำนวน	ภาค	จำนวน	สขป.	จำนวน
เหนือ	5	1	2	เหนือ	10	1	2	เหนือ	37	1	9	เหนือ	20	1	2	เหนือ	3	1	0
		2	2			2	4			2	15			2	15			2	3
		3	0			3	1			3	3			3	1			3	0
		4	1			4	3			4	10			4	2			4	0
ตะวันออก เฉียงเหนือ	14	5	5	ตะวันออก เฉียงเหนือ	48	5	11	ตะวันออก เฉียงเหนือ	98	5	26	ตะวันออก เฉียงเหนือ	41	5	8	ตะวันออก เฉียงเหนือ	17	5	3
		6	4			6	11			6	23			6	11			6	3
		7	3			7	19			7	14			7	8			7	3
		8	2			8	7			8	35			8	14			8	8
ตะวันออก	6	9	6	ตะวันออก	6	9	6	ตะวันออก	25	9	25	ตะวันออก	12	9	12	ตะวันออก	2	9	2
กลาง	2	10	2	กลาง	5	10	4	กลาง	12	10	10	กลาง	3	10	3	กลาง	0	10	0
		11	0			11	0			11	0			11	0			11	0
		12	0			12	1			12	2			12	0			12	0
ตะวันตก	0	13	0	ตะวันตก	1	13	1	ตะวันตก	6	13	6	ตะวันตก	0	13	0	ตะวันตก	0	13	0
ใต้	2	14	0	ใต้	3	14	3	ใต้	22	14	9	ใต้	11	14	5	ใต้	1	14	0
		15	1			15	0			15	6			15	5			15	1
		16	1			16	0			16	7			16	0			16	0
		17	0			17	0			17	0			17	1			17	0
รวม	29	รวม	29	รวม	73	รวม	73	รวม	200	รวม	200	รวม	87	รวม	87	รวม	23	รวม	23

รวมทั้งหมด 412 แห่ง

## 3. แผน-ผลการบริหารจัดการน้ำฤดูฝน ปี 2565 (ข้อมูล ณ วันที่ 23 ก.ค.65)

**ทั้งประเทศ** ปริมาณน้ำต้นทุน ณ วันที่ 1 พฤษภาคม 2565 จำนวน 20,149 ล้าน ลบ.ม. วางแผนจัดสรรน้ำจำนวน 32,313 ล้าน ลบ.ม. (น้ำชลประทาน 14,831 ล้าน ลบ.ม. และน้ำฝน 17,482 ล้าน ลบ.ม.)

**ลุ่มน้ำเจ้าพระยา** ปริมาณน้ำต้นทุน ณ วันที่ 1 พฤษภาคม 2565 จำนวน 3,511 ล้าน ลบ.ม. วางแผนจัดสรรน้ำจำนวน 12,317 ล้าน ลบ.ม. (น้ำชลประทาน 4,000 ล้าน ลบ.ม. และน้ำฝน 8,335 ล้าน ลบ.ม.)

**ลุ่มน้ำแม่กลอง** ปริมาณน้ำต้นทุน ณ วันที่ 1 กรกฎาคม 2565 จำนวน 5,344 ล้าน ลบ.ม. วางแผนจัดสรรน้ำจำนวน 4,826 ล้าน ลบ.ม. (น้ำชลประทาน 4,000 ล้าน ลบ.ม. และน้ำฝน 826 ล้าน ลบ.ม.)

ลุ่มน้ำ	แผนความต้องการน้ำชลประทาน (ล้าน ลบ.ม.)	ผลจัดสรรน้ำ (ล้าน ลบ.ม.)	คงเหลือ (ล้าน ลบ.ม.)
ทั้งประเทศ (1 พ.ค. - 31 ต.ค.65)	14,831	11,943 (81%)	2,888 (19%)
เจ้าพระยา (4 เขื่อน) (1 พ.ค. - 31 ต.ค.65)	4,000	2,695 (67%)	1,305 (33%)
แม่กลอง (2 เขื่อน) (1 ก.ค. - 31 ต.ค.65)	4,000	782 (20%)	3,218 (80%)

## 4. การเพาะปลูก (ข้อมูล ณ วันที่ 20 ก.ค. 65)

### ● การเพาะปลูกข้าวนาปี 2565

- ทั้งประเทศ แผนเพาะปลูก 16.83 ล้านไร่ **เพาะปลูกแล้ว 13.20 ล้านไร่** คิดเป็นร้อยละ 78 ของแผนฯ
- ลุ่มน้ำเจ้าพระยา แผนเพาะปลูก 8.05 ล้านไร่ **เพาะปลูก 7.01 ล้านไร่** คิดเป็นร้อยละ 87 ของแผนฯ
- ลุ่มน้ำแม่กลอง แผนเพาะปลูก 0.89 ล้านไร่ **เพาะปลูก 0.27 ล้านไร่** คิดเป็นร้อยละ 30 ของแผนฯ



## 5. วิเคราะห์สถานการณ์

### 5.1 คาดการณ์ปริมาณฝนจากแบบจำลองบรรยากาศจากกรมอุตุนิยมวิทยา (3 วันล่วงหน้า)

- วันที่ 23 ก.ค. 65 (23 ก.ค. 65 เวลา 07.00 น. – 24 ก.ค. 65 เวลา 07.00 น.) มีฝนตกปานกลาง (10.1-35.0 มม.) บริเวณพื้นที่ ภาคเหนือ ภาคตะวันตก และพื้นที่ จ.เลย จ.หนองบัวลำภู จ.ขอนแก่น จ.ชัยภูมิ จ.สกลนคร จ.นครพนม จ.อุบลราชธานี จ.ศรีสะเกษ จ.นครราชสีมา จ.นครสวรรค์ จ.อุทัยธานี จ.นนทบุรี จ.นครปฐม จ.นครนายก จ.ปราจีนบุรี จ.ฉะเชิงเทรา จ.สระแก้ว จ.ชลบุรี จ.ระยอง จ.จันทบุรี จ.ตราด จ.สุราษฎร์ธานี จ.ตรัง จ.พัทลุง จ.สตูล จ.สงขลา และจ.ยะลา **มีฝนตกหนัก (35.1-90 มม.)** บริเวณพื้นที่ ภาคตะวันตก และพื้นที่ จ.ตาก จ.เชียงใหม่ จ.แพร่ จ.สุโขทัย จ.สมุทรปราการ จ.กรุงเทพมหานคร จ.สมุทรสาคร จ.ชุมพร และจ.นครศรีธรรมราช **มีฝนตกหนักมาก (มากกว่า 90 มม.)** บริเวณพื้นที่ จ.แม่ฮ่องสอน

- วันที่ 24 ก.ค. 65 (24 ก.ค. 65 เวลา 07.00 น. – 25 ก.ค. 65 เวลา 07.00 น.) มีฝนตกปานกลาง (10.1-35.0 มม.) บริเวณพื้นที่ ภาคเหนือ ภาคตะวันออกเฉียงเหนือ ภาคกลาง ภาคตะวันออก ภาคตะวันตก และพื้นที่ จ.ชุมพร จ.ระนอง จ.พังงา จ.นครศรีธรรมราช จ.สงขลา จ.ยะลา และจ.นราธิวาส **มีฝนตกหนัก (35.1-90 มม.)** บริเวณพื้นที่ จ.อุดรดิตถ์ จ.กำแพงเพชร และจ.สุราษฎร์ธานี

- วันที่ 25 ก.ค. 65 (25 ก.ค. 65 เวลา 07.00 น. – 26 ก.ค. 65 เวลา 07.00 น.) มีฝนตกปานกลาง (10.1-35.0 มม.) บริเวณพื้นที่ จ.ตาก จ.แม่ฮ่องสอน จ.เชียงใหม่ จ.ลำพูน จ.ลำปาง จ.พะเยา จ.แพร่ จ.น่าน จ.อุดรดิตถ์ จ.พิษณุโลก จ.เลย จ.อุดรธานี จ.สกลนคร จ.กาฬสินธุ์ จ.อุบลราชธานี จ.ศรีสะเกษ จ.กาญจนบุรี จ.เพชรบุรี จ.ประจวบคีรีขันธ์ จ.ระนอง จ.พังงา จ.ภูเก็ต จ.นครศรีธรรมราช จ.ตรัง จ.พัทลุง จ.สงขลา และจ.ยะลา **มีฝนตกหนัก (35.1-90 มม.)** บริเวณพื้นที่ ภาคตะวันตก และพื้นที่ จ.ชุมพร และจ.สุราษฎร์ธานี

### 5.2 คาดการณ์ปริมาณน้ำ (วันที่ 24 ก.ค. 65)

คาดการณ์ปริมาณน้ำไหลผ่านลุ่มน้ำปิงที่สถานี P.17 อ.บรรพตพิสัย จ.นครสวรรค์ จะมีปริมาณน้ำไหลผ่าน 245.00 ลบ.ม./วินาที **มีแนวโน้มเพิ่มขึ้น** ลุ่มน้ำน่านที่สถานี N.67 อ.ชุมแสง จ.นครสวรรค์ จะมีปริมาณน้ำไหลผ่าน 405.00 ลบ.ม./วินาที **มีแนวโน้มเพิ่มขึ้น** โดยจะทำให้ในลุ่มน้ำเจ้าพระยาที่สถานี C.2 อ.เมือง นครสวรรค์ จ.นครสวรรค์ จะมีปริมาณน้ำไหลผ่าน 675.00 ลบ.ม./วินาที **มีแนวโน้มเพิ่มขึ้น**

## 6. รายงานสถานการณ์ค่าความเค็ม (ข้อมูล วันที่ 23 ก.ค. 65 เวลา 07:00 น.)

แม่น้ำ	สถานีเฝ้าระวัง	เกณฑ์เฝ้าระวัง (กรัม/ลิตร)	ค่าความเค็ม (กรัม/ลิตร)
เจ้าพระยา	ประปาสำแล	0.25	0.16 (ปกติ)
ปราจีน-บางปะกง	บางคาง	2.00	0.09 (ปกติ)
ท่าจีน	ด้านนอกคลองจินดา	0.75	0.25 (ปกติ)
	ด้านในคลองจินดา	0.75	0.47 (ปกติ)
แม่กลอง	ปากคลองดำเนินสะดวก	2.00	0.15 (ปกติ)

## 7. สถานการณ์อุทกภัย

จังหวัดที่ประสบอุทกภัย 4 จังหวัด ได้แก่ **จังหวัดพิษณุโลก** **ขอนแก่น** **ระยอง** และ **เพชรบูรณ์**

### สถานการณ์อุทกภัย

#### 1. จังหวัดพิษณุโลก

สาเหตุ เกิดฝนตกหนักในพื้นที่จังหวัดพิษณุโลก ติดต่อกันนานหลายวัน ทำให้น้ำจากเทือกเขาเพชรบูรณ์ ไหลลงคลองวังยาง และคลองวังโพรง จนเอ่อล้นเข้าท่วมบ้านเรือนและพื้นที่การเกษตร

สถานการณ์อุทกภัย มีพื้นที่น้ำท่วมรวม **1 อำเภอ** ได้แก่ **อ.เนินมะปราง** (นอกเขตพื้นที่ชลประทาน) โดยมีน้ำป่าไหลหลากจากเทือกเขาเพชรบูรณ์ลงคลองวังยางและวังโพรง จนเอ่อล้นตลิ่งเข้าท่วมพื้นที่การเกษตร และบ้านเรือนราษฎรในเขตพื้นที่หมู่ 7 ต.วังโพรง โดยมีน้ำท่วมถนนทางเข้าหมู่บ้าน บ้านเรือนได้รับผลกระทบ 10 กว่าหลังคาเรือน ปริมาณน้ำท่วมสูงประมาณ 0.30-0.50 เมตร

##### แนวโน้มสถานการณ์

คาดว่าจะกลับเข้าสู่ภาวะปกติภายใน 1-2 วัน หากไม่มีฝนในพื้นที่เพิ่ม

##### การช่วยเหลือและบริหารจัดการน้ำในพื้นที่

โครงการชลประทานพิษณุโลก สำนักงานชลประทานที่ 3 ดำเนินการยกบานลอย 6 บาน ของ ประตูน้ำกลางคลองแม่น้ำวังทอง เพื่อเร่งการระบายน้ำลงแม่น้ำวังทอง และแม่น้ำน่าน พร้อมทั้งมอบหมายเจ้าหน้าที่ติดตามสถานการณ์น้ำอย่างใกล้ชิด และดำเนินการกำจัดสิ่งกีดขวางทางน้ำเพื่อการระบายน้ำอย่างมีประสิทธิภาพ

#### 2. จังหวัดขอนแก่น

สาเหตุ จากอิทธิพลมรสุมพัดผ่านภาคเหนือ ภาคตะวันออกเฉียงเหนือ และภาคกลางตอนบน ส่งผลให้เกิดฝนตกหนักถึงหนักมากในพื้นที่จังหวัดขอนแก่น

สถานการณ์อุทกภัย มีพื้นที่น้ำท่วมรวม **1 อำเภอ** ได้แก่ **อ.บ้านไผ่** โดยมีน้ำเข้าท่วมในพื้นที่ ต.บ้านลาน มีน้ำท่วมบริเวณถนนซอยชุมชนศาลเจ้า (ปิง เถ่า กง ม่า) มีน้ำท่วมขังบ้านเรือนชาวบ้านประมาณ 10 ครัวเรือน ระดับน้ำท่วมสูงประมาณ 0.30 ม. คงเหลือพื้นที่น้ำท่วมประมาณ 200 ไร่

##### แนวโน้มสถานการณ์

ปริมาณน้ำที่ไหลจากตำบลบ้านลาดลงห้วยวังแคน ไหลลงลำห้วยจิกผ่านตัวอำเภอเมืองบ้านไผ่ และจะไหลลงสู่อ่างเก็บน้ำแก่งละว้าต่อไปตามลำดับ คาดว่าปริมาณน้ำจะลงเข้าสู่ภาวะปกติ 4-5 วัน ถ้าไม่มีฝนตกลงมาเพิ่ม

##### การช่วยเหลือและบริหารจัดการน้ำในพื้นที่

โครงการชลประทานขอนแก่น สำนักงานชลประทานที่ 6 มอบหมายเจ้าหน้าที่ติดตามและเฝ้าระวังในพื้นที่เสี่ยงภัยอย่างใกล้ชิด

#### 3. จังหวัดระยอง



ศูนย์ปฏิบัติการน้ำอัจฉริยะ (swoc)

SMART WATER OPERATION CENTER





**สาเหตุ** จากฝนที่ตกหนักในพื้นที่จังหวัดระยอง ส่งผลให้ปริมาณน้ำในแม่น้ำหลายสายเพิ่มระดับสูงขึ้น และเอ่อล้นเข้าท่วมหลายพื้นที่

**สถานการณ์อุทกภัย** มีพื้นที่น้ำท่วมรวม **1 อำเภอ** ได้แก่ **อ.แกลง** จำนวน 3 จุด ดังนี้

**จุดที่ 1** บริเวณคลองหวายช่วงปลาย เนื่องจากเป็นจุดรวมของคลอง 3 สาย ส่งผลให้มีปริมาณน้ำมากเกินไปกว่าความสามารถระบายน้ำของคลอง จึงเกิดน้ำหลากล้นเข้าพื้นที่ทั้งสองฝั่งคลอง

**จุดที่ 2** บริเวณหมู่ 4 บ.หนองจระเข้ ต.บ้านนา เนื่องจากคลองมีสภาพแคบไปมา จึงทำให้ระบายน้ำได้ช้าและเกิดน้ำล้นตลิ่งในบริเวณที่เป็นโค้ง ทำให้ไหลเข้าท่วมสวนยางพาราที่อยู่ติดคลองประแสร ประมาณ 10 ไร่

**จุดที่ 3** บริเวณคลองบุญสัมพันธ์ หมู่ 8 และหมู่ 10 ต.บ้านนา เนื่องด้วยปลายคลองบุญสัมพันธ์ระบายลงคลองประแสร และน้ำในคลองประแสรมีน้ำมาก ทำให้การระบายน้ำทำได้ช้า เกิดน้ำล้นคลองไหลท่วมทั้ง 2 ฝั่ง พื้นที่น้ำท่วมประมาณ 20 ไร่

#### แนวโน้มสถานการณ์

ประเมินจากสถานีวัดน้ำ Z.11 มีต้นน้ำจาก อ.วังจันทร์ และ อ.เขาชะเมา มีปริมาณลดลงทำให้สถานการณ์น้ำในพื้นที่มีแนวโน้มลดลง

#### การช่วยเหลือและบริหารจัดการน้ำในพื้นที่

โครงการส่งน้ำและบำรุงรักษาประแสร สำนักงานชลประทานที่ 9 เพิ่มการระบายน้ำ ปตร.หนองแหวน ทั้ง 5 บาน เพื่อเร่งผลักดันปริมาณน้ำที่สะสมออกนอกพื้นที่ และคอยเฝ้าระวังไม่ให้น้ำเกินระดับเก็บกักตามปกติที่ 2.80 ม. พร้อมทั้งมอบหมายให้ฝ่ายส่งน้ำและบำรุงรักษาที่ 2 ประสานกับผู้นำชุมชน เพื่อให้ข้อมูลน้ำที่ไหลเข้าสู่พื้นที่ และจะติดตามสถานการณ์น้ำ การคาดการณ์ของกรมอุตุนิยมวิทยาอย่างใกล้ชิด

## 4. จังหวัดเพชรบูรณ์

**สาเหตุ** เกิดฝนตกหนักในพื้นที่จังหวัดเพชรบูรณ์ เมื่อคืนวันที่ 21 ก.ค.65 ปริมาณฝนสูงสุดวัดได้ 112 มม. บริเวณเทศบาลวังโป่ง

**สถานการณ์อุทกภัย** มีพื้นที่น้ำท่วมรวม **1 อำเภอ** ได้แก่ **อ.วังโป่ง** โดยมีน้ำจากคลองวังโป่งล้นตลิ่งเข้าท่วมชุมชนในเขตอำเภอวังโป่ง

#### แนวโน้มสถานการณ์

คาดว่าจะกลับเข้าสู่ภาวะปกติภายใน 1-2 วัน หากไม่มีฝนในพื้นที่เพิ่ม

#### การช่วยเหลือและบริหารจัดการน้ำในพื้นที่

โครงการชลประทานเพชรบูรณ์ สำนักงานชลประทานที่ 10 มอบหมายเจ้าหน้าที่เฝ้าระวังในพื้นที่เสี่ยงภัยอย่างใกล้ชิด และประสานเทศบาลวังโป่งให้รับทราบและติดตามสถานการณ์