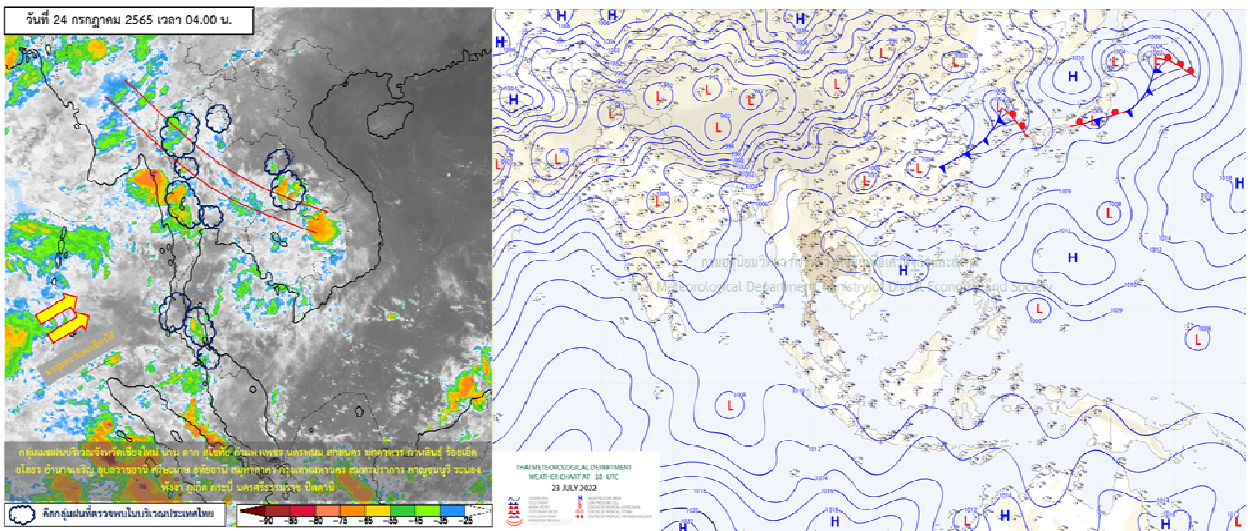




รายงานสรุปศูนย์ปฏิบัติการน้ำอัจฉริยะ
เรื่อง สถานการณ์น้ำและการเฝ้าระวัง
ประจำวันอาทิตย์ที่ 24 กรกฎาคม พ.ศ. 2565

1. สภาพอากาศและปริมาณฝน

1.1 สภาพอากาศ (กรมอุตุนิยมวิทยา)



มรสุมตะวันตกเฉียงใต้ที่พัดปกคลุมทะเลอันดามัน ภาคใต้ และอ่าวไทยเริ่มมีกำลังอ่อนลง ในขณะที่มีลมใต้และลมตะวันออกเฉียงใต้พัดปกคลุมภาคตะวันออกเฉียงเหนือตอนล่าง และภาคตะวันออก ลักษณะเช่นนี้ทำให้ประเทศไทยมีฝนลดลง แต่ยังคงมีฝนตกหนักบางแห่งบริเวณภาคเหนือ ภาคตะวันออกเฉียงเหนือ ภาคกลาง ภาคตะวันออก และภาคใต้ฝั่งตะวันตก

จังหวัดที่คาดว่าจะได้รับผลกระทบ มีดังนี้

วันที่ 24 กรกฎาคม 2565

ภาคเหนือ: จังหวัดแม่ฮ่องสอน เชียงใหม่ พิจิตร พิษณุโลก ตาก กำแพงเพชร และเพชรบูรณ์

ภาคตะวันออกเฉียงเหนือ: จังหวัดชัยภูมิ ขอนแก่น นครราชสีมา บุรีรัมย์ สุรินทร์ ศรีสะเกษ และอุบลราชธานี

ภาคกลาง: จังหวัดนครสวรรค์ อุทัยธานี กาญจนบุรี และราชบุรี

ภาคตะวันออก: จังหวัดฉะเชิงเทรา สระแก้ว ระยอง จันทบุรี และตราด

ภาคใต้: จังหวัดระนอง และพังงา

1.2 สภาพฝน

ปริมาณฝนสูงสุด 5 อันดับ จากสำนักงานทรัพยากรน้ำแห่งชาติ เวลา 07.00 น. วันที่ 23 ก.ค. 65 ถึงเวลา 07.00 น. วันที่ 24 ก.ค. 65

1. อ.เชียงดาว จ.เชียงใหม่	วัดปริมาณฝนได้	225.0	มม.
2. อ.เวียงสา จ.น่าน	วัดปริมาณฝนได้	124.0	มม.
3. อ.เทิง จ.เชียงราย	วัดปริมาณฝนได้	121.5	มม.
4. อ.เบตง จ.ยะลา	วัดปริมาณฝนได้	95.0	มม.
5. อ.แม่ฮาด จ.เชียงใหม่	วัดปริมาณฝนได้	91.5	มม.

2. สถานการณ์น้ำท่าและสภาพน้ำในอ่างเก็บน้ำ

2.1 สถานการณ์น้ำท่าในลุ่มน้ำต่างๆ (ข้อมูล วันที่ 24 ก.ค. 65 เวลา 06.00 น.)

แม่น้ำ	สถานี	ที่ตั้งสถานี	ตลิ่ง	ความจุ	ระดับน้ำ	ปริมาณน้ำ		ต่ำ(-) สูง(+) กว่าตลิ่ง	อยู่ใน เกณฑ์	แนวโน้ม		
						วันนี้	เมื่อวาน					
			ม.	ม. ³ /วิ.	ม.	ม. ³ /วิ.	ม. ³ /วิ.					
1. ปิง	P.1	สะพานนารัฐ	อำเภอเมือง	จังหวัดเชียงใหม่	3.70	445	1.70	25.00	21.64	-2.00	น้อย	เพิ่มขึ้น
	P.17	บ้านท่าจี้	อำเภอบรรพตพิสัย	จังหวัดนครสวรรค์	39.80	2,990	35.19	286.00	150.00	-4.61	น้อย	เพิ่มขึ้น
2. วัง	W.1C	สะพานเสตุวารี	อำเภอเมือง	จังหวัดลำปาง	5.20	651	0.64	37.12	38.56	-4.56	น้อย	ทรงตัว
	W.4A	บ้านวังหมื่น	อำเภอสามเงา	จังหวัดตาก	8.00	700	3.49	174.40	182.40	-4.51	ปกติ	ลดลง
	W.24		อำเภอสามเงา	จังหวัดตาก	7.85	480	4.49	185.80	203.70	-3.36	ปกติ	เพิ่มขึ้น
3. ยม	Y.1C	สะพานบ้านน้ำโค้ง	อำเภอเมือง	จังหวัดแพร่	8.20	993	3.57	263.40	146.20	-4.63	ปกติ	เพิ่มขึ้น
	Y.4	สะพานตลาดธานี	อำเภอเมือง	จังหวัดสุโขทัย	8.15	510	4.87	200.80	119.70	-3.28	ปกติ	เพิ่มขึ้น
	Y.64	แม่น้ำยม	อำเภอบางระกำ	จังหวัดพิษณุโลก	6.40	352	4.84	183.20	166.70	-1.56	ปกติ	เพิ่มขึ้น
4. น่าน	Y.16	แม่น้ำยม	อำเภอบางระกำ	จังหวัดพิษณุโลก	7.30	239	5.79	136.70	124.30	-1.51	มาก	เพิ่มขึ้น
	N.1	หน้าสำนักงานป่าไม้	อำเภอเมือง	จังหวัดน่าน	7.00	1,217	2.75	310.50	248.30	-4.25	ปกติ	เพิ่มขึ้น
	N.5A	สะพานเอกาทศรถ	อำเภอเมือง	จังหวัดพิษณุโลก	10.37	1,365	3.12	274.90	234.40	-7.25	ปกติ	เพิ่มขึ้น
5. เจ้าพระยา	N.67	สะพานบ้านเคยไชย	อำเภอชุมแสง	จังหวัดนครสวรรค์	28.30	1,579	22.34	464.00	361.00	-5.96	ปกติ	เพิ่มขึ้น
	C.2	ค่ายจิรประวัติ	อำเภอเมือง	จังหวัดนครสวรรค์	26.20	3,590	19.42	781.00	570.00	-6.78	ปกติ	เพิ่มขึ้น
	C.13	ท้ายเขื่อนเจ้าพระยา	อำเภอสรรพยา	จังหวัดชัยนาท	16.34	2,840	8.84	549.00	400.00	-7.50	ปกติ	เพิ่มขึ้น
6. บางหลวง	C.36	บ้านบางหลวงโคต	อำเภอบางบาล	จังหวัดพระนครศรีอยุธยา	420.00	4	**	1.19	1.17	#VALUE!	ปกติ	เพิ่มขึ้น
7. บางบาล	C.37	บ้านบางบาล	อำเภอบางบาล	จังหวัดพระนครศรีอยุธยา	148.00	3	**	1.05	1.07	#VALUE!	ปกติ	ลดลง
8. ป่าสัก	S.3	แม่น้ำป่าสัก	อำเภอหล่มสัก	เพชรบูรณ์	85.00	9	61.38	8.02	7.93	-23.62	มาก	เพิ่มขึ้น
	S.42	แม่น้ำป่าสัก	วิเชียรบุรี	เพชรบูรณ์	11.00	284	8.56	163.70	171.00	-2.44	มาก	เพิ่มขึ้น
	S.4B	แม่น้ำป่าสัก	เมืองเพชรบูรณ์	เพชรบูรณ์	9.20	190	8.02	106.40	102.00	-1.18	ปกติ	เพิ่มขึ้น
	S.26	ท้ายเขื่อนพระรามหก	อำเภอท่าเรือ	จังหวัดพระนครศรีอยุธยา	8.00	800	1.72	**	**	-6.28	N/A	N/A
9. มูล	M.7	สะพานเสรีประชาธิปไตย	อำเภอเมือง	จังหวัดอุบลราชธานี	7.00	2,300	4.56	1184.00	1184.00	-2.44	ปกติ	ทรงตัว
	M.42	บ้านห้วยทับทัน	อำเภอห้วยทับทัน	จังหวัดศรีสะเกษ	8.30	124	4.66	***	***	-3.64	N/A	N/A
	M.176	บ้านโนนศรีไศล	อำเภอกันทรารมย์	จังหวัดศรีสะเกษ	13.00	425	4.66	71.20	67.00	-8.34	ปกติ	เพิ่มขึ้น
	M.173	บ้านโนนสะอาด	อำเภอโขงเจียม	จังหวัดนครราชสีมา	7.60	290	6.67	84.00	88.00	-0.93	ปกติ	ลดลง
	M.184	บ้านเข็ม	อำเภอพิมาย	จังหวัดนครราชสีมา	5.30	120	4.26	74.55	64.80	-1.04	มาก	เพิ่มขึ้น
10. ลำเชียงไกร	M.186	บ้านโนนคอย	อำเภอจักราช	จังหวัดนครราชสีมา	3.60	60	3.67	56.20	29.80	0.07	มาก	เพิ่มขึ้น
11. ชี	M.188A	บ้านบัว	อำเภอโนนสูง	จังหวัดนครราชสีมา	4.90	70	3.60	***	***	-1.30	N/A	N/A
	E.20A	บ้านบ้านฟ้าหยาด	อำเภอมหาชนะชัย	จังหวัดยโสธร	10.00	1,100	7.91	657.42	612.25	-2.09	ปกติ	เพิ่มขึ้น
	E.23	บ้านค่าน	อำเภอเมือง	จังหวัดชัยภูมิ	9.00	260	7.30	89.03	97.36	-1.70	ปกติ	ลดลง
12. ลำน้ำพอง	E.29A	บ้านผานกแก้ว	อำเภอภูกระดึง	จังหวัดเลย	9.00	165	6.50	122.22	105.00	-2.50	มาก	เพิ่มขึ้น
13. ลำน้ำยัง	E.92	บ้านท่างาม	อำเภอเสลภูมิ	จังหวัดร้อยเอ็ด	8.80	176	8.06	113.20	124.12	-0.74	มาก	ลดลง
14. ลำปะทาว	E.6C	บ้านตาดโคก	อำเภอเมือง	จังหวัดชัยภูมิ	5.50	46	1.63	3.48	3.84	-3.87	น้อย	ลดลง
15. ลำน้ำชี	E.85	บ้านโนนหัน	อำเภอชุมแพ	จังหวัดชัยภูมิ	5.20	44	5.12	34.40	30.20	-0.08	มาก	เพิ่มขึ้น
16. ปราจีนบุรี	Kgt.3	กบินทร์บุรี	อำเภอกบินทร์บุรี	ปราจีนบุรี	8.79	492	2.52	72.80	68.40	-6.27	น้อย	เพิ่มขึ้น
17. เพชรบุรี	B.9	บ้านสาระเห็ด	อำเภอท่ายาง	จังหวัดเพชรบุรี	6.60	355	2.15	16.50	16.50	-4.45	น้อย	ทรงตัว
	B.6A	สะพานท่าเกวียน	อำเภอแก่งกระจาน	จังหวัดเพชรบุรี	6.00	260	0.37	0.00	0.00	-5.63	น้อย	ทรงตัว
	B.15	สะพานเทศบาล	อำเภอเมือง	จังหวัดเพชรบุรี	5.40	150	0.71	4.93	7.03	-4.69	น้อย	ลดลง
18. ทะเลสาบสงขลา	X.44	คลองอู่ตะเภา	อำเภอหาดใหญ่	จังหวัดสงขลา	7.40	533	0.67	26.10	17.10	-6.73	น้อย	เพิ่มขึ้น
	X.170	บ้านคลองลำ	อำเภอศรีนครินทร์	จังหวัดพัทลุง	25.20	374	21.02	13.00	7.50	-4.18	น้อย	เพิ่มขึ้น
19. ภาคใต้ฝั่งตะวันออก	X.180	สะพานเทศบาล	อำเภอเมือง	จังหวัดชุมพร	3.80	191	1.65	71.25	63.80	-2.15	ปกติ	เพิ่มขึ้น
	X.119A	สะพานถันตุ	อำเภอสุโงโกะ-ลก	จังหวัดนราธิวาส	8.60	229	3.88	22.00	23.50	-4.72	น้อย	ลดลง
	X.53A	คลองชุมพร	อำเภอเมือง	จังหวัดชุมพร	9.30	233	3.91	29.75	41.75	-5.39	น้อย	ลดลง
	X.212	คลองถ้ำสวน	อำเภอหลังสวน	จังหวัดชุมพร	6.00	1,100	0.62	132.20	158.90	-5.38	น้อย	ลดลง
20. ภาคใต้ฝั่งตะวันตก	X.234	บ้านป่าหมาก	อำเภอเมือง	จังหวัดตรัง	6.40	434	2.49	125.40	117.00	-3.91	ปกติ	เพิ่มขึ้น

2.2 สภาพน้ำเก็บกักในอ่างเก็บน้ำขนาดใหญ่ (ข้อมูล วันที่ 24 ก.ค. 65)

ภาค อ่างเก็บน้ำเขื่อน	ความจุ ที่ รนท. (ล้าน ม.³)	ความจุ ที่ รนท. (ล้าน ม.³)	ความจุ น้ำ ใช้การ (ล้าน ม.³)	ณ วันนี้									ปริมาณน้ำ ไหลลง วันนี้ (ล้าน ม.³)	ปริมาณน้ำ ระบาย วันนี้ (ล้าน ม.³)
				ปี 2564			ปี 2565							
				ปริมาตร (ล้าน ม.³)	% รณท.	ปริมาตร (ล้าน ม.³)	% รณท.	ปริมาตรใช้การ (ล้าน ม.³)	% รณท.	% ใช้การ				
ภาคเหนือ														
ภูมิพล*	13,462	13,462	9,662	4,189	31	5,604	42	1,804	13	19	33.03	2.00		
สิริกิติ์*	10,508	9,510	6,660	3,168	33	3,922	41	1,072	11	16	54.59	0.08		
แม่จัตสมบูรณ์ชล	323	265	253	93	35	147	56	135	51	54	2.20	0.00		
แม่กวางอุดมธารา	295	263	249	47	18	94	36	80	31	32	1.31	0.40		
กิวลม	106	106	103	49	46	74	69	70	66	68	6.59	5.16		
กิวคหมา	209	170	164	53	31	162	95	156	92	95	13.23	2.36		
แควน้อยบำรุงแดน	1,080	939	896	194	21	373	40	330	35	37	21.07	5.18		
แม่มอก	110	110	94	48	44	48	44	32	29	34	2.18	0.58		
รวมภาคเหนือ	26,093	24,825	18,080	7,842	32	10,425	42	3,680	15	20	134.20	15.77		
ภาคตะวันออกเฉียงเหนือ														
ห้วยหลวง	136	136	129	47	34	47	35	40	30	31	1.88	0.11		
น้ำอูน	780	520	475	217	42	284	55	239	46	50	0.73	0.00		
น้ำพุง*	200	165	157	53	32	60	36	52	32	33	0.51	0.00		
จุฬาภรณ์*	181	164	127	113	69	91	56	54	33	43	3.96	0.00		
อุบลรัตน์*	4,640	2,431	1,850	833	34	978	40	397	16	21	25.03	15.10		
ลำปาว	2,450	1,980	1,880	709	36	914	46	814	41	43	12.60	2.37		
ลำตะคอง	445	314	292	201	64	169	54	146	47	50	3.35	0.35		
ลำพระเพลิง	242	155	154	86	55	98	63	97	62	63	0.14	0.41		
มูลบน	350	141	134	91	65	88	62	81	57	60	0.20	0.00		
ลำแจะ	325	275	268	146	53	177	64	170	62	63	1.20	0.90		
ลำนางรอง	197	121	118	75	62	94	77	90	74	76	0.17	0.28		
สิรินธร*	1,966	1,966	1,135	1,174	60	1,150	58	318	16	28	2.52	10.13		
รวมภาค ตอน.	11,911	8,368	6,718	3,745	45	4,148	50	2,498	30	37	52.29	29.64		
ภาคกลาง														
ป่าสักชลสิทธิ์	960	960	957	69	7	262	27	259	27	27	11.60	5.19		
ทับเสลา	190	160	143	28	17	74	46	57	35	40	0.65	0.00		
กระเสียว	390	299	259	109	36	177	59	137	46	53	1.54	1.51		
รวมภาคกลาง	1,540	1,419	1,359	205	14	513	36	453	32	33	13.78	6.70		
ภาคตะวันตก														
ศรีนครินทร์*	18,770	17,745	7,480	11,200	63	13,802	78	3,537	20	47	21.15	19.98		
วชิราลงกรณ์*	11,000	8,860	5,848	4,052	46	4,790	54	1,778	20	30	26.25	14.96		
รวมภาคตะวันตก	29,770	26,605	13,328	15,252	57	18,592	70	5,315	20	40	47.40	34.94		
ภาคตะวันออก														
ขุนด่านปราการช	225	224	219	61	27	64	29	59	27	27	1.82	0.23		
คลองสิียด	450	420	390	57	14	123	29	93	22	24	1.41	0.14		
บางพระ	127	117	105	41	35	77	65	64	55	61	0.18	0.33		
หนองปลาไหล	206	164	150	123	75	122	74	108	66	72	0.66	0.00		
ประแสร์	322	295	275	196	66	198	67	178	60	65	2.82	0.63		
นฤปดินทรจินดา	338	295	281	115	39	80	27	65	22	23	0.70	0.00		
รวมภาคตะวันออก	1,662	1,515	1,420	593	39	663	44	569	38	40	7.59	1.34		
ภาคใต้														
แก่งกระจาน	900	710	645	204	29	371	52	306	43	47	1.73	1.30		
ปราณบุรี	490	391	373	182	46	229	59	211	54	57	0.49	0.41		
รัชชประภา*	6,144	5,639	4,287	3,315	59	3,392	60	2,040	36	48	12.62	6.95		
บางกลาง*	1,590	1,454	1,178	807	55	941	65	665	46	56	3.31	12.18		
รวมภาคใต้	9,124	8,194	6,484	4,508	55	4,933	60	3,222	39	50	18.15	20.83		
รวมทั้งประเทศ	80,100	70,926	47,389	32,145	45	39,274	55	15,737	22	33	273.42	109.22		

ต่ำกว่า 30 %
รวม 4 แห่ง

ตั้งแต่ 31 - 50%
รวม 10 แห่ง

ตั้งแต่ 51 - 80%
รวม 20 แห่ง

มากกว่า 80%
รวม 1 แห่ง



ศูนย์ปฏิบัติการน้ำอัจฉริยะ (swoc)

SMART WATER OPERATION CENTER



- **ปริมาณน้ำเก็บกักทั่วประเทศ** (อ่างเก็บน้ำขนาดใหญ่) ณ วันที่ 24 กรกฎาคม
 - ปี 2565 มีน้ำ 39,274 ล้าน ลบ.ม. คิดเป็น 55%
 - ปี 2552 มีน้ำ 41,914 ล้าน ลบ.ม. คิดเป็น 60% **มากกว่าปี 2565** จำนวน 2,640 ล้าน ลบ.ม. (ปี 2552 ยังไม่มีเขื่อนแควน้อยบำรุงแดน)
 - ปี 2561 มีน้ำ 46,090 ล้าน ลบ.ม. คิดเป็น 65% **มากกว่าปี 2565** จำนวน 6,816 ล้าน ลบ.ม.
 - ปี 2564 มีน้ำ 32,143 ล้าน ลบ.ม. คิดเป็น 45% **น้อยกว่าปี 2565** จำนวน 7,131 ล้าน ลบ.ม.
- **ปริมาณน้ำเก็บกักในกลุ่มเจ้าพระยา** (4 เขื่อนหลัก) ณ วันที่ 24 กรกฎาคม
 - ปี 2565 มีน้ำ 10,161 ล้าน ลบ.ม. คิดเป็น 41%
 - ปี 2552 มีน้ำ 11,263 ล้าน ลบ.ม. คิดเป็น 47% **มากกว่าปี 2565** จำนวน 1,102 ล้าน ลบ.ม. (ปี 2552 ยังไม่มีเขื่อนแควน้อยบำรุงแดน)
 - ปี 2561 มีน้ำ 13,389 ล้าน ลบ.ม. คิดเป็น 54% **มากกว่าปี 2565** จำนวน 3,228 ล้าน ลบ.ม.
 - ปี 2564 มีน้ำ 7,619 ล้าน ลบ.ม. คิดเป็น 31% **น้อยกว่าปี 2565** จำนวน 2,542 ล้าน ลบ.ม.

2.3 สภาพน้ำในอ่างเก็บน้ำ 4 เขื่อนหลักกลุ่มเจ้าพระยา (ข้อมูล วันที่ 24 ก.ค. 65)

สภาพน้ำในอ่างเก็บน้ำ ภูมิพล สิริกิติ์ แควน้อยฯ และป่าสักฯ วันที่ 24 กรกฎาคม 2565

อ่างเก็บน้ำ	ปริมาณน้ำในอ่างฯ		ปริมาณน้ำใช้การได้		ปริมาณน้ำไหลลงอ่างฯ		ปริมาณน้ำระบาย		รับน้ำได้อีก
	ปริมาณน้ำ	% ความจุ	ปริมาณน้ำ	% ใช้การ	วันนี้	เมื่อวาน	วันนี้	เมื่อวาน	
ภูมิพล	5,604	42	1,804	19	33.03	21.19	2.00	4.00	7,858
สิริกิติ์	3,922	41	1,072	16	54.59	42.66	0.08	5.95	5,588
ภูมิพล+สิริกิติ์	9,526	41	2,876	18	87.62	63.85	2.08	9.95	13,446
แควน้อยฯ	373	40	330	37	21.07	31.01	5.18	4.61	566
ป่าสักชลสิทธิ์	262	27	259	27	11.60	17.69	5.19	5.21	698
รวมทั้งหมด	10,161	41	3,465	19	120.29	112.54	12.45	19.77	14,710

*หมายเหตุ : () คือ เกินความจุเก็บกักปกติ

(หน่วย : ล้าน ลบ.ม.)

2.4 สถานการณ์น้ำลุ่มน้ำเจ้าพระยา

แม่น้ำปิง ปริมาณน้ำไหลผ่านที่สถานี P.17 อ.บรรพตพิสัย จ.นครสวรรค์ วัดได้ 286.00 ลบ.ม./วินาที (เมื่อวาน 150.00 ลบ.ม./วินาที) ต่ำกว่าตลิ่ง 4.61 เมตร **มีแนวโน้มเพิ่มขึ้น**

แม่น้ำน่าน ปริมาณน้ำไหลผ่านที่สถานี N.67 อ.ชุมแสง จ.นครสวรรค์ วัดได้ 464.00 ลบ.ม./วินาที (เมื่อวาน 361.00 ลบ.ม./วินาที) ต่ำกว่าตลิ่ง 5.96 เมตร **มีแนวโน้มเพิ่มขึ้น**

แม่น้ำเจ้าพระยา ปริมาณน้ำไหลผ่านที่สถานี C.2 อ.เมืองนครสวรรค์ วัดได้ 781.00 ลบ.ม./วินาที (เมื่อวาน 570.00 ลบ.ม./วินาที) ต่ำกว่าตลิ่ง 6.78 เมตร **มีแนวโน้มเพิ่มขึ้น** และมีปริมาณน้ำไหลผ่านท้ายเขื่อนเจ้าพระยา (C.13) ในอัตรา 549.00 ลบ.ม./วินาที (เมื่อวาน 400.00 ลบ.ม./วินาที) ไหลผ่านสถานีวัดน้ำ C.29A อ.บางไทร มีปริมาณน้ำไหลผ่านเฉลี่ย 296.00 ลบ.ม./วินาที (เมื่อวาน 236.00 ลบ.ม./วินาที)

แม่น้ำป่าสัก เขื่อนป่าสักชลสิทธิ์ ระบายน้ำ 60.07 ลบ.ม./วินาที (เมื่อวาน 60.35 ลบ.ม./วินาที) **มีแนวโน้มลดลง**



2.5 สภาพน้ำในอ่างเก็บน้ำขนาดกลาง (ข้อมูล วันที่ 24 ก.ค. 65)

ข้อมูลวันที่ 24 กรกฎาคม 2565																			
สรุปอ่างขนาดกลางที่มีปริมาณในช่วง <=30 % 31 - 50 % >50-80% >80 - 100 % และ >100 %																			
<=30 %				31 - 50 %				>50-80%				>80 - 100 %				>100 %			
ภาค	จำนวน	สขป.	จำนวน	ภาค	จำนวน	สขป.	จำนวน	ภาค	จำนวน	สขป.	จำนวน	ภาค	จำนวน	สขป.	จำนวน	ภาค	จำนวน	สขป.	จำนวน
เหนือ	5	1	2	เหนือ	7	1	1	เหนือ	39	1	10	เหนือ	21	1	2	เหนือ	3	1	0
		2	2			2	2			2	16			2	16			2	3
		3	0			3	1			3	3			3	1			3	0
		4	1			4	3			4	10			4	2			4	0
ตะวันออก เฉียงเหนือ	14	5	5	ตะวันออก เฉียงเหนือ	47	5	11	ตะวันออก เฉียงเหนือ	96	5	25	ตะวันออก เฉียงเหนือ	42	5	10	ตะวันออก เฉียงเหนือ	19	5	2
		6	4			6	10			6	23			6	9			6	6
		7	3			7	19			7	13			7	9			7	3
		8	2			8	7			8	35			8	14			8	8
ตะวันออก	6	9	6	ตะวันออก	6	9	6	ตะวันออก	26	9	26	ตะวันออก	11	9	11	ตะวันออก	2	9	2
กลาง	1	10	1	กลาง	5	10	4	กลาง	13	10	11	กลาง	3	10	3	กลาง	0	10	0
		11	0			11	0			11	0			11	0				
		12	0			12	1			12	2			12	0			12	0
ตะวันตก	0	13	0	ตะวันตก	1	13	1	ตะวันตก	6	13	6	ตะวันตก	0	13	0	ตะวันตก	0	13	0
ใต้	2	14	0	ใต้	3	14	3	ใต้	22	14	9	ใต้	11	14	5	ใต้	1	14	0
		15	1			15	0			15	6			15	5			15	1
		16	1			16	0			16	7			16	0			16	0
		17	0			17	0			17	0			17	1			17	0
รวม	28	รวม	28	รวม	69	รวม	69	รวม	202	รวม	202	รวม	88	รวม	88	รวม	25	รวม	25

รวมทั้งหมด 412 แห่ง

3. แผน-ผลการบริหารจัดการน้ำฤดูฝน ปี 2565 (ข้อมูล ณ วันที่ 24 ก.ค.65)

ทั้งประเทศ ปริมาณน้ำต้นทุน ณ วันที่ 1 พฤษภาคม 2565 จำนวน 20,149 ล้าน ลบ.ม. วางแผนจัดสรรน้ำจำนวน 32,313 ล้าน ลบ.ม. (น้ำชลประทาน 14,831 ล้าน ลบ.ม. และน้ำฝน 17,482 ล้าน ลบ.ม.)

ลุ่มน้ำเจ้าพระยา ปริมาณน้ำต้นทุน ณ วันที่ 1 พฤษภาคม 2565 จำนวน 3,511 ล้าน ลบ.ม. วางแผนจัดสรรน้ำจำนวน 12,317 ล้าน ลบ.ม. (น้ำชลประทาน 4,000 ล้าน ลบ.ม. และน้ำฝน 8,335 ล้าน ลบ.ม.)

ลุ่มน้ำแม่กลอง ปริมาณน้ำต้นทุน ณ วันที่ 1 กรกฎาคม 2565 จำนวน 5,344 ล้าน ลบ.ม. วางแผนจัดสรรน้ำจำนวน 4,826 ล้าน ลบ.ม. (น้ำชลประทาน 4,000 ล้าน ลบ.ม. และน้ำฝน 826 ล้าน ลบ.ม.)

ลุ่มน้ำ	แผนความต้องการน้ำชลประทาน (ล้าน ลบ.ม.)	ผลจัดสรรน้ำ (ล้าน ลบ.ม.)	คงเหลือ (ล้าน ลบ.ม.)
ทั้งประเทศ (1 พ.ค. - 31 ต.ค.65)	14,831	12,109 (82%)	2,722 (18%)
เจ้าพระยา (4 เขื่อน) (1 พ.ค. - 31 ต.ค.65)	4,000	2,708 (28%)	1,293 (32%)
แม่กลอง (2 เขื่อน) (1 ก.ค. - 31 ต.ค.65)	4,000	817 (20%)	3,183 (80%)

4. การเพาะปลูก (ข้อมูล ณ วันที่ 20 ก.ค. 65)

- **การเพาะปลูกข้าวนาปี 2565**

- ทั้งประเทศ แผลนเพาะปลูก 16.83 ล้านไร่ **เพาะปลูกแล้ว 13.20 ล้านไร่** คิดเป็นร้อยละ 78 ของแผนฯ
- กลุ่มน้ำเจ้าพระยา แผลนเพาะปลูก 8.05 ล้านไร่ **เพาะปลูก 7.01 ล้านไร่** คิดเป็นร้อยละ 87 ของแผนฯ
- กลุ่มน้ำแม่กลอง แผลนเพาะปลูก 0.89 ล้านไร่ **เพาะปลูก 0.27 ล้านไร่** คิดเป็นร้อยละ 30 ของแผนฯ

5. วิเคราะห์สถานการณ์

5.1 คาดการณ์ปริมาณฝนจากแบบจำลองบรรยากาศจากกรมอุตุนิยมวิทยา (3 วันล่วงหน้า)

- วันที่ 24 ก.ค. 65 (24 ก.ค. 65 เวลา 07.00 น. – 25 ก.ค. 65 เวลา 07.00 น.) มีฝนตกปานกลาง (10.1-35.0 มม.) กระจายตัวทั่วประเทศไทย มีฝนตกหนัก (35.1-90 มม.) บริเวณพื้นที่ จ.ตาก จ.กาญจนบุรี จ.พิษณุโลก จ.เพชรบูรณ์ จ.ตราด จ.สุราษฎร์ธานี จ.นครศรีธรรมราช จ.สงขลา จ.ปัตตานี และจ.นราธิวาส

- วันที่ 25 ก.ค. 65 (25 ก.ค. 65 เวลา 07.00 น. – 26 ก.ค. 65 เวลา 07.00 น.) มีฝนตกปานกลาง (10.1-35.0 มม.) บริเวณพื้นที่ ภาคเหนือ ภาคตะวันออกเฉียงเหนือ ภาคตะวันออก ภาคใต้ และพื้นที่ อุทัยธานี จ.พิจิตร จ.นครสวรรค์ จ.ลพบุรี จ.สระบุรี จ.อ่างทอง จ.ปทุมธานี จ.นนทบุรี กรุงเทพมหานคร จ.กาญจนบุรี จ.ราชบุรี จ.เพชรบุรี และจ.ประจวบคีรีขันธ์ มีฝนตกหนัก (35.1-90 มม.) บริเวณพื้นที่ จ.แม่ฮ่องสอน จ.ตาก จ.จันทบุรี และจ.ตราด

- วันที่ 26 ก.ค. 65 (26 ก.ค. 65 เวลา 07.00 น. – 27 ก.ค. 65 เวลา 07.00 น.) มีฝนตกปานกลาง (10.1-35.0 มม.) บริเวณพื้นที่ ภาคเหนือ ภาคใต้ และพื้นที่ จ.กาญจนบุรี จ.ลพบุรี จ.สระบุรี จ.นครราชสีมา จ.นครนายก จ.ปราจีนบุรี จ.จันทบุรี และจ.ตราด

5.2 คาดการณ์ปริมาณน้ำ (วันที่ 25 ก.ค. 65)

คาดการณ์ปริมาณน้ำไหลผ่านลุ่มน้ำปิงที่สถานี P.17 อ.บรรพตพิสัย จ.นครสวรรค์ จะมีปริมาณน้ำไหลผ่าน 330.00 ลบ.ม./วินาที **มีแนวโน้มเพิ่มขึ้น** ลุ่มน้ำน่านที่สถานี N.67 อ.ชุมแสง จ.นครสวรรค์ จะมีปริมาณน้ำไหลผ่าน 534.00 ลบ.ม./วินาที **มีแนวโน้มเพิ่มขึ้น** โดยจะทำให้ในลุ่มน้ำเจ้าพระยาที่สถานี C.2 อ.เมืองนครสวรรค์ จ.นครสวรรค์ จะมีปริมาณน้ำไหลผ่าน 882.00 ลบ.ม./วินาที **มีแนวโน้มเพิ่มขึ้น**

6. รายงานสถานการณ์ค่าความเค็ม (ข้อมูล วันที่ 24 ก.ค. 65 เวลา 07:00 น.)

แม่น้ำ	สถานีเฝ้าระวัง	เกณฑ์เฝ้าระวัง (กรัม/ลิตร)	ค่าความเค็ม (กรัม/ลิตร)
เจ้าพระยา	ประปาสำแล	0.25	0.15 (ปกติ)
ปราจีน-บางปะกง	บางคาง	2.00	0.04 (ปกติ)
ท่าจีน	ด้านนอกคลองจินดา	0.75	0.24 (ปกติ)
	ด้านในคลองจินดา	0.75	0.40 (ปกติ)
แม่กลอง	ปากคลองดำเนินสะดวก	2.00	0.15 (ปกติ)

7. สถานการณ์อุทกภัย

จังหวัดที่ประสบอุทกภัย 5 จังหวัด ได้แก่ จังหวัดเลย หนองคาย นครราชสีมา เพชรบูรณ์ และอุตรดิตถ์
สถานการณ์อุทกภัย

1. จังหวัดอุตรดิตถ์

สาเหตุ เกิดฝนตกสะสมต่อเนื่อง

สถานการณ์อุทกภัย มีพื้นที่น้ำท่วมรวม 2 อำเภอ ได้แก่ อ.ปากท่า และอ.เมือง ดังนี้

ที่ อ.ปากท่า เกิดน้ำป่าไหลหลากกัดเซาะคันกั้นน้ำของส่วนท้องถิ่นส่งผลให้เกิดน้ำไหลบ่าเข้าท่วมขังบริเวณ หมู่ 7 บ้านห้วยไข่เขียว และ หมู่ 5 บ้านห้วยไส ต.สองคอน รวม 5 ครัวเรือน

ที่ อ.เมือง เกิดน้ำท่วมผิวถนนทางหลวงหมายเลข 11 กม.314 และพื้นที่การเกษตรประมาณ 300 ไร่ บริเวณ ต.หาดกรวด

จุดที่ 2 บริเวณหมู่ 4 บ.หนองจระเข้ ต.บ้านนา เนื่องจากคลองมีสภาพคดเคี้ยวไปมา จึงทำให้ระบายน้ำได้ช้าและเกิดน้ำล้นตลิ่งในบริเวณที่เป็นโค้ง ทำให้ไหลเข้าท่วมสวนยางพาราที่อยู่ติดคลองประแสร์ ประมาณ 10 ไร่

แนวโน้มสถานการณ์

ปัจจุบันปริมาณฝนตกลง คาดการณ์หากไม่มีฝนตกมาเพิ่มจะเข้าสู่สภาวะปกติ ภายใน 1-2 วัน

การช่วยเหลือและบริหารจัดการน้ำในพื้นที่

โครงการชลประทานอุตรดิตถ์ ติดตามสถานการณ์อย่างใกล้ชิดพร้อมทั้งเตรียมพร้อมสนับสนุนด้านเครื่องจักร-เครื่องมือ หากมีการร้องขอ

2. จังหวัดเลย

สาเหตุ เนื่องจากวันที่ 21-22 ก.ค.2565 เกิดฝนตกหนักบริเวณอำเภอเมืองเลย

สถานการณ์อุทกภัย มีพื้นที่น้ำท่วมรวม 1 อำเภอ ได้แก่ อ.เมืองเลย มีน้ำปริมาณสูงเอ่อล้นตลิ่ง สระน้ำ
ดอกบัวในหมู่บ้านคุ้มชำหลวงหมู่ที่ 11 บ้านปากนา ตำบลนาอาน ราษฎรได้รับความเดือดร้อน 30 หลังคาเรือน

แนวโน้มสถานการณ์

ปัจจุบันฝนหยุดตกแล้ว คาดการณ์หากไม่มีฝนตกมาเพิ่มจะเข้าสู่สภาวะปกติ ภายใน 3 วัน

การช่วยเหลือและบริหารจัดการน้ำในพื้นที่

โครงการชลประทานเลย สำนักงานชลประทานที่ 5 ติดตั้งเครื่องสูบน้ำขนาด 8 นิ้ว จำนวน 2
เตรียมพร้อมเพื่อระบายน้ำออกให้ไหลลงตามคลองชลประทานและลงสู่มแม่น้ำเลยต่อไป

3. จังหวัดระยอง

สาเหตุ จากฝนที่ตกหนักในพื้นที่จังหวัดระยอง ส่งผลให้ปริมาณน้ำในแม่น้ำหลายสายเพิ่มระดับสูงขึ้น และ
เอ่อล้นเข้าท่วมหลายพื้นที่

สถานการณ์อุทกภัย มีพื้นที่น้ำท่วมรวม 1 อำเภอ ได้แก่ อ.แกลง จำนวน 3 จุด ดังนี้

จุดที่ 1 บริเวณคลองห้วยช่วงปลาย เนื่องจากเป็นจุดรวมของคลอง 3 สาย ส่งผลให้มีปริมาณน้ำมากเกินไป
กว่าความสามารถระบายน้ำของคลอง จึงเกิดน้ำหลากล้นเข้าพื้นที่ทั้งสองฝั่งคลอง

จุดที่ 2 บริเวณหมู่ 4 บ.หนองจระเข้ ต.บ้านนา เนื่องจากคลองมีสภาพคดเคี้ยวไปมา จึงทำให้ระบายน้ำ
ได้ช้าและเกิดน้ำล้นตลิ่งในบริเวณที่เป็นโค้ง ทำให้ไหลเข้าท่วมสวนยางพาราที่อยู่ติดคลองประแสร ประมาณ 10 ไร่

จุดที่ 3 บริเวณคลองบุญสัมพันธ์ หมู่ 8 และหมู่ 10 ต.บ้านนา เนื่องด้วยปลายคลองบุญสัมพันธ์ระบายลง
คลองประแสร และน้ำในคลองประแสรมีน้ำมาก ทำให้การระบายน้ำทำได้ช้า เกิดน้ำล้นคลองไหลท่วมทั้ง 2 ฝั่ง
พื้นที่น้ำท่วมประมาณ 20 ไร่

แนวโน้มสถานการณ์

ประเมินจากสถานีวัดน้ำ Z.11 มีต้นน้ำจาก อ.วังจันทร์ และ อ.เขาชะเมา มีปริมาณลดลงทำให้สถานการณ์น้ำ
ในพื้นที่มีแนวโน้มลดลง

การช่วยเหลือและบริหารจัดการน้ำในพื้นที่

โครงการส่งน้ำและบำรุงรักษาประแสร สำนักงานชลประทานที่ 9 เพิ่มการระบายน้ำ ปตร.หนองแหวน
ทั้ง 5 บาน เพื่อเร่งผลักดันปริมาณน้ำที่สะสมออกนอกพื้นที่ และคอยเฝ้าระวังไม่ให้น้ำเกินระดับเก็บกักตามปกติ
ที่ 2.80 ม. พร้อมทั้งมอบหมายให้ฝ่ายส่งน้ำและบำรุงรักษาที่ 2 ประสานกับผู้นำชุมชน เพื่อให้ข้อมูลน้ำที่ไหลเข้า
สู่พื้นที่ และจะติดตามสถานการณ์น้ำ การคาดการณ์ของกรมอุตุนิยมวิทยาอย่างใกล้ชิด

4. จังหวัดเพชรบูรณ์

สาเหตุ เกิดฝนตกหนักในพื้นที่จังหวัดเพชรบูรณ์ เมื่อคืนวันที่ 21 ก.ค.65 ปริมาณฝนสูงสุดวัดได้ 112 มม. บริเวณเทศบาลวังโป่ง

สถานการณ์อุทกภัย มีพื้นที่น้ำท่วมรวม 1 อำเภอ ได้แก่ อ.วังโป่ง โดยมีน้ำจากคลองวังโป่งล้นตลิ่งเข้าท่วมชุมชนในเขตอำเภอวังโป่ง

แนวโน้มสถานการณ์

คาดว่าจะกลับเข้าสู่ภาวะปกติภายใน 1-2 วัน หากไม่มีฝนในพื้นที่เพิ่ม

การช่วยเหลือและบริหารจัดการน้ำในพื้นที่

โครงการชลประทานเพชรบูรณ์ สำนักงานชลประทานที่ 10 มอบหมายเจ้าหน้าที่เฝ้าระวังในพื้นที่เสี่ยงภัยอย่างใกล้ชิด และประสานเทศบาลวังโป่งให้รับทราบและติดตามสถานการณ์

5. จังหวัดฉะเชิงเทรา

สาเหตุ เกิดฝนตกหนักสะสมอย่างต่อเนื่องในเขตพื้นที่ภาคกลาง โดยเฉพาะในพื้นที่กรุงเทพมหานครและปริมณฑล ทำให้ปริมาณน้ำในคลองหกวาสายล่างเพิ่มสูงขึ้นอย่างต่อเนื่อง

สถานการณ์อุทกภัย มีพื้นที่น้ำท่วมรวม 1 อำเภอ ได้แก่ อ.บางน้ำเปรี้ยว โดยปริมาณน้ำในคลองหกวาสายล่างเอ่อเข้าท่วมพื้นที่ริมคลอง หมู่ 1 ต.ดอนฉิมพลี และหมู่ 14 ต.บึงน้ำรักษ์ น้ำท่วมสูงประมาณ 0.10 เมตร ระยะทางประมาณ 300 เมตร บ้านเรือนได้รับผลกระทบ 3 ครัวเรือน

แนวโน้มสถานการณ์

ปริมาณน้ำในคลองรังสิตประยูรศักดิ์ และคลองหกวาสายล่างมีระดับทรงตัว เนื่องจากปริมาณน้ำฝนที่ตกจากพื้นที่ตอนบน ยังไหลลงมาอย่างต่อเนื่อง

การช่วยเหลือและบริหารจัดการน้ำในพื้นที่

โครงการส่งน้ำและบำรุงรักษารังสิตใต้ สำนักงานชลประทานที่ 11 เร่งระบายน้ำออกทาง สน.สมบูรณ และเปิดการระบายที่ ปตร.ปลายคลอง 18-21 เพื่อเร่งระบายน้ำลงสู่แม่น้ำนครนายก เปิด ปตร.14-17 เร่งระบายลงสู่คลองบางขนาก