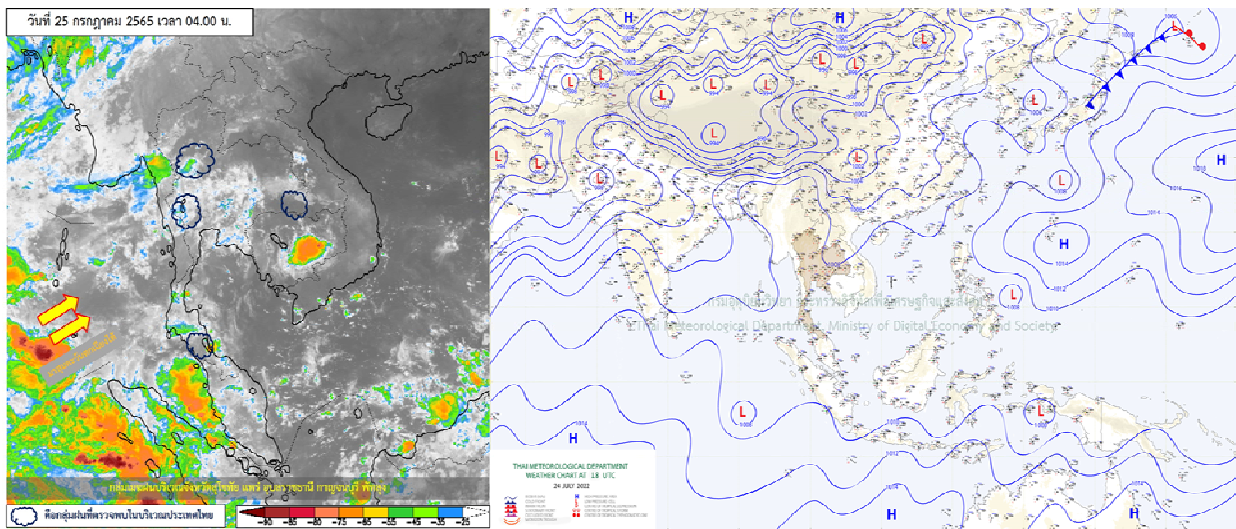




รายงานสรุปศูนย์ปฏิบัติการน้ำอัจฉริยะ
เรื่อง สถานการณ์น้ำและการเฝ้าระวัง
ประจำวันจันทร์ที่ 25 กรกฎาคม พ.ศ. 2565

1. สภาพอากาศและปริมาณฝน

1.1 สภาพอากาศ (กรมอุตุนิยมวิทยา)



มรสุมตะวันตกเฉียงใต้กำลังอ่อนพัดปกคลุมทะเลอันดามัน ภาคใต้ และอ่าวไทย ในขณะที่มีลมใต้และลมตะวันออกเฉียงใต้พัดปกคลุมภาคตะวันออกเฉียงเหนือตอนล่าง ภาคกลางตอนล่าง รวมทั้งกรุงเทพมหานครและปริมณฑล และภาคตะวันออก ลักษณะเช่นนี้ทำให้ประเทศไทยยังคงมีฝนฟ้าคะนองเกิดขึ้น โดยมีฝนตกหนักบางแห่งบริเวณภาคเหนือตอนล่าง ภาคกลาง และภาคใต้

1.2 สภาพฝน

ปริมาณฝนสูงสุด 5 อันดับ จากสำนักงานทรัพยากรน้ำแห่งชาติ เวลา 07.00 น. วันที่ 24 ก.ค. 65 ถึงเวลา 07.00 น. วันที่ 25 ก.ค. 65

1. อ.ภักดีชุมพล จ.ชัยภูมิ	วัดปริมาณฝนได้	78.5	มม.
2. อ.เมืองตราด จ.ตราด	วัดปริมาณฝนได้	74.2	มม.
3. อ.สะเดา จ.สงขลา	วัดปริมาณฝนได้	73.8	มม.
4. อ.ท่าแซะ จ.ชุมพร	วัดปริมาณฝนได้	66.0	มม.
5. อ.ตากลี จ.นครสวรรค์	วัดปริมาณฝนได้	65.4	มม.

2. สถานการณ์น้ำท่าและสภาพน้ำในอ่างเก็บน้ำ

2.1 สถานการณ์น้ำท่าในลุ่มน้ำต่างๆ (ข้อมูล วันที่ 25 ก.ค. 65 เวลา 06.00 น.)

แม่น้ำ	สถานี	ที่ตั้งสถานี			ตลิ่ง ม.	ความจุ ม. ³ /วิ.	ระดับน้ำ ม.	ปริมาณน้ำ		ต่ำ(-) สูง(+) กว่าตลิ่ง	อยู่ใน เกณฑ์	แนวโน้ม
								วันนี้ ม. ³ /วิ.	เมื่อวาน ม. ³ /วิ.			
1. ปิง	P.1	สะพานนารัฐ	อำเภอเมือง	จังหวัดเชียงใหม่	3.70	445	1.67	23.74	25.00	-2.03	น้อย	ลดลง
	P.17	บ้านท้าว	อำเภอบรรพตพิสัย	จังหวัดนครสวรรค์	39.80	2,990	35.09	252.00	286.00	-4.71	น้อย	ลดลง
2. วัง	W.1C	สะพานเสตุวารี	อำเภอเมือง	จังหวัดลำปาง	5.20	651	0.67	38.56	37.12	-4.53	น้อย	ทรงตัว
	W.4A	บ้านวังหมัน	อำเภอสางเภา	จังหวัดตาก	8.00	700	3.29	150.10	174.40	-4.71	ปกติ	ลดลง
	W.24		อำเภอสางเภา	จังหวัดตาก	7.85	480	4.30	175.90	185.80	-3.55	ปกติ	เพิ่มขึ้น
3. ยม	Y.1C	สะพานบ้านน้ำโค้ง	อำเภอเมือง	จังหวัดแพร่	8.20	993	3.13	218.00	263.40	-5.07	ปกติ	ลดลง
	Y.4	สะพานตลาดธานี	อำเภอเมือง	จังหวัดสุโขทัย	8.15	510	4.81	190.10	200.80	-3.34	ปกติ	ลดลง
	Y.64	แม่น้ำยม	อำเภอบางระกำ	จังหวัดพิษณุโลก	6.40	352	5.10	204.60	183.20	-1.30	ปกติ	เพิ่มขึ้น
4. น่าน	Y.16	แม่น้ำยม	อำเภอบางระกำ	จังหวัดพิษณุโลก	7.30	239	6.06	153.40	136.70	-1.24	มาก	เพิ่มขึ้น
	N.1	หน้าสำนักงานป่าไม้	อำเภอเมือง	จังหวัดน่าน	7.00	1,217	2.20	234.00	310.50	-4.80	ปกติ	ลดลง
	N.5A	สะพานเอกาทศรถ	อำเภอเมือง	จังหวัดพิษณุโลก	10.37	1,365	3.42	299.10	274.90	-6.95	ปกติ	เพิ่มขึ้น
5. เจ้าพระยา	N.67	สะพานบ้านเกยไชย	อำเภอชุมแสง	จังหวัดนครสวรรค์	28.30	1,579	23.42	600.00	464.00	-4.88	ปกติ	เพิ่มขึ้น
	C.2	ค่ายจิรประวัติ	อำเภอเมือง	จังหวัดนครสวรรค์	26.20	3,590	20.13	996.00	781.00	-6.07	ปกติ	เพิ่มขึ้น
	C.13	ท้ายเขื่อนเจ้าพระยา	อำเภอสรรพยา	จังหวัดชัยนาท	16.34	2,840	9.82	747.00	549.00	-6.52	ปกติ	เพิ่มขึ้น
6. บางหลวง	C.36	บ้านบางหลวงโคต	อำเภอบางบาล	จังหวัดพระนครศรีอยุธยา	420.00	4	**	1.26	1.19	#VALUE!	ปกติ	เพิ่มขึ้น
	C.37	บ้านบางบาล	อำเภอบางบาล	จังหวัดพระนครศรีอยุธยา	148.00	3	**	1.13	1.05	#VALUE!	ปกติ	เพิ่มขึ้น
8. ป่าสัก	S.3	แม่น้ำป่าสัก	อำเภอหล่มสัก	เพชรบูรณ์	85.00	9	48.04	7.85	8.02	-36.96	มาก	ลดลง
	S.42	แม่น้ำป่าสัก	วิเชียรบุรี	เพชรบูรณ์	11.00	284	8.67	167.80	163.70	-2.33	มาก	เพิ่มขึ้น
	S.4B	แม่น้ำป่าสัก	เมืองเพชรบูรณ์	เพชรบูรณ์	9.20	190	7.85	98.23	106.40	-1.35	ปกติ	ลดลง
	S.26	ท้ายเขื่อนพระรามหก	อำเภอท่าเรือ	จังหวัดพระนครศรีอยุธยา	8.00	800	1.98	**	**	-6.02	N/A	N/A
9. มูล	M.7	สะพานเสรีประชาธิปไตย	อำเภอเมือง	จังหวัดอุบลราชธานี	7.00	2,300	4.56	1184.00	1184.00	-2.44	ปกติ	ทรงตัว
	M.42	บ้านห้วยทับทัน	อำเภอห้วยทับทัน	จังหวัดศรีสะเกษ	8.30	124	4.62	***	***	-3.68	N/A	N/A
	M.176	บ้านโนนศรีไศล	อำเภอกันทรารมย์	จังหวัดศรีสะเกษ	13.00	425	4.87	75.40	71.20	-8.13	ปกติ	เพิ่มขึ้น
	M.173	บ้านโนนสะอาด	อำเภอโขงเจียม	จังหวัดนครราชสีมา	7.60	290	6.63	76.00	84.00	-0.97	ปกติ	ลดลง
	M.184	บ้านซิม	อำเภอพิมาย	จังหวัดนครราชสีมา	5.30	120	4.49	84.32	74.55	-0.81	มาก	เพิ่มขึ้น
10. ลำเชียงไกร	M.186	บ้านโนนคอย	อำเภอจักราช	จังหวัดนครราชสีมา	3.60	52	3.88	68.80	56.20	0.28	กันตลิ่ง	เพิ่มขึ้น
	M.188A	บ้านบัว	อำเภอโนนสูง	จังหวัดนครราชสีมา	4.90	70	3.54	***	***	-1.36	N/A	N/A
11. ซี	E.20A	บ้านบ้านฟ้าหยาด	อำเภอมหาชนะชัย	จังหวัดยโสธร	10.00	1,100	8.01	675.02	657.42	-1.99	มาก	เพิ่มขึ้น
	E.23	บ้านคำน	อำเภอเมือง	จังหวัดชัยภูมิ	9.00	260	7.46	98.30	89.03	-1.54	ปกติ	เพิ่มขึ้น
12. ลำน้ำพอง	E.29A	บ้านผานกแก้ว	อำเภอภูกระดึง	จังหวัดเลย	9.00	165	5.02	40.36	122.22	-3.98	ปกติ	ลดลง
13. ลำน้ำยัง	E.92	บ้านท่างาม	อำเภอเสลภูมิ	จังหวัดร้อยเอ็ด	8.80	176	7.58	91.94	113.20	-1.22	ปกติ	ลดลง
14. ลำปะทาว	E.6C	บ้านตาดโตน	อำเภอเมือง	จังหวัดชัยภูมิ	5.50	46	1.60	3.36	3.48	-3.90	น้อย	ลดลง
	E.85	บ้านโนนหัน	อำเภอชุมแพ	จังหวัดชัยภูมิ	5.20	44	5.15	38.00	34.40	-0.05	มาก	เพิ่มขึ้น
16. ปราจีนบุรี	Kgt.3	กบินทร์บุรี	อำเภอกบินทร์บุรี	ปราจีนบุรี	8.79	492	2.23	61.20	72.80	-6.56	น้อย	ลดลง
	B.9	บ้านสาระเห็ด	อำเภอท่าช้าง	จังหวัดเพชรบุรี	6.60	355	2.14	16.20	16.50	-4.46	น้อย	ลดลง
	B.6A	สะพานท่าเกวียน	อำเภอแก่งกระจาน	จังหวัดเพชรบุรี	6.00	260	0.38	0.00	0.00	-5.62	น้อย	ทรงตัว
17. เพชรบุรี	B.15	สะพานเทศบาล	อำเภอเมือง	จังหวัดเพชรบุรี	5.40	150	0.75	5.63	4.93	-4.65	น้อย	เพิ่มขึ้น
	X.44	คลองอู่ตะเภา	อำเภอหาดใหญ่	จังหวัดสงขลา	7.40	533	0.82	30.60	26.10	-6.58	น้อย	เพิ่มขึ้น
	X.170	บ้านคลองลำ	อำเภอศรีนครินทร์	จังหวัดพัทลุง	25.20	374	20.87	8.10	13.00	-4.33	น้อย	ลดลง
19. ภาคใต้ฝั่งตะวันออก	X.180	สะพานเทศบาล	อำเภอเมือง	จังหวัดชุมพร	3.80	191	1.38	60.20	71.25	-2.42	ปกติ	ลดลง
	X.119A	สะพานลั่นตุ	อำเภอสุโขทัย	จังหวัดนราธิวาส	8.60	229	3.84	21.00	22.00	-4.76	น้อย	ลดลง
	X.53A	คลองชุมพร	อำเภอเมือง	จังหวัดชุมพร	9.30	233	4.09	34.25	29.75	-5.21	น้อย	เพิ่มขึ้น
	X.212	คลองหลังสวน	อำเภอหลังสวน	จังหวัดชุมพร	6.00	1,100	0.75	146.50	132.20	-5.25	น้อย	เพิ่มขึ้น
20. ภาคใต้ฝั่งตะวันตก	X.234	บ้านป่าหมาก	อำเภอเมือง	จังหวัดตรัง	6.40	434	2.38	118.80	125.40	-4.02	ปกติ	ลดลง

2.2 สภาพน้ำเก็บกักในอ่างเก็บน้ำขนาดใหญ่ (ข้อมูล วันที่ 25 ก.ค. 65)

ภาค อ่างเก็บน้ำเขื่อน	ความจุ ที่ รนท. (ล้าน ม.³)	ความจุ ที่ รนท. (ล้าน ม.³)	ความจุ น้ำ ใช้การ (ล้าน ม.³)	ณ วันนี้									ปริมาณน้ำ ไหลลง วันนี้ (ล้าน ม.³)	ปริมาณน้ำ ระบาย วันนี้ (ล้าน ม.³)
				ปี 2564			ปี 2565							
				ปริมาตร (ล้าน ม.³)	% รณท.	ปริมาตร (ล้าน ม.³)	% รณท.	ปริมาตรใช้การ (ล้าน ม.³)	% รณท.	% ใช้การ				
ภาคเหนือ														
ภูมิพล*	13,462	13,462	9,662	4,207	31	5,644	42	1,844	14	19	42.35	2.00		
สิริกิติ์*	10,508	9,510	6,660	3,175	33	3,969	42	1,119	12	17	47.06	0.00		
แม่จัตสมบูรณ์ชล	323	265	253	93	35	151	57	139	53	55	3.98	0.18		
แม่กวางอุดมธารา	295	263	249	46	18	96	36	82	31	33	1.44	0.24		
กิวลม	106	106	103	49	46	74	69	70	66	68	5.53	5.63		
กิวคอบหมา	209	170	164	53	31	163	96	157	92	96	4.03	3.09		
แควน้อยยบ่ารุ่งแด	1,080	939	896	198	21	384	41	341	36	38	16.06	5.18		
แม่มอก	110	110	94	48	43	49	44	33	30	35	1.09	0.59		
รวมภาคเหนือ	26,093	24,825	18,080	7,868	32	10,529	42	3,784	15	21	121.55	16.91		
ภาคตะวันออกเฉียงเหนือ														
ห้วยหลวง	136	136	129	47	35	49	36	42	31	33	1.80	0.11		
น้ำอูน	780	520	475	220	42	284	55	239	46	50	1.17	0.92		
น้ำพุง*	200	165	157	54	33	60	37	52	32	33	0.52	0.00		
จุฬารัตน์*	181	164	127	113	69	93	57	56	34	44	2.40	0.00		
อุบลรัตน์*	4,640	2,431	1,850	835	34	991	41	410	17	22	29.45	15.07		
ลำปาว	2,450	1,980	1,880	718	36	925	47	825	42	44	14.65	2.38		
ลำตะคอง	445	314	292	202	64	167	53	145	46	50	2.34	0.35		
ลำพระเพลิง	242	155	154	87	56	98	63	97	63	63	0.68	0.41		
มูลบน	350	141	134	92	65	89	63	82	58	61	0.17	0.00		
ลำแจะ	325	275	268	147	53	177	64	170	62	63	0.72	0.90		
ลำนางรอง	197	121	118	75	62	94	77	90	74	76	0.35	0.28		
สิรินธร*	1,966	1,966	1,135	1,183	60	1,145	58	314	16	28	6.81	10.24		
รวมภาค ตอน.	11,911	8,368	6,718	3,773	45	4,172	50	2,522	30	38	61.06	30.65		
ภาคกลาง														
ป่าสักชลสิทธิ์	960	960	957	68	7	277	29	274	29	29	18.58	5.21		
ทับเสลา	190	160	143	28	18	74	46	57	36	40	0.43	0.00		
กระเสียว	390	299	259	109	37	177	59	137	46	53	1.48	1.51		
รวมภาคกลาง	1,540	1,419	1,359	206	14	528	37	468	33	34	20.49	6.72		
ภาคตะวันตก														
ศรีนครินทร์*	18,770	17,745	7,480	11,241	63	13,809	78	3,544	20	47	24.14	15.05		
วชิราลงกรณ์*	11,000	8,860	5,848	4,157	47	4,814	54	1,802	20	31	36.46	11.69		
รวมภาคตะวันตก	29,770	26,605	13,328	15,398	58	18,623	70	5,346	20	40	60.60	26.74		
ภาคตะวันออก														
ขุนด่านปราการช	225	224	219	63	28	65	29	61	27	28	1.44	0.23		
คลองสิียด	450	420	390	58	14	124	29	94	22	24	1.41	0.14		
บางพระ	127	117	105	41	35	78	66	66	56	62	1.40	0.34		
หนองปลาไหล	206	164	150	123	75	123	75	109	67	73	1.30	0.00		
ประแสร์	322	295	275	196	66	201	68	181	61	66	3.50	0.63		
นฤปดินทรจินดา	338	295	281	120	41	80	27	66	22	23	0.54	0.00		
รวมภาคตะวันออก	1,662	1,515	1,420	601	40	671	44	576	38	41	9.59	1.34		
ภาคใต้														
แก่งกระจาน	900	710	645	209	29	372	52	307	43	48	2.63	1.30		
ปราณบุรี	490	391	373	182	47	229	59	211	54	57	0.49	0.41		
รัชชประภา*	6,144	5,639	4,287	3,315	59	3,398	60	2,047	36	48	10.14	3.14		
บางกลาง*	1,590	1,454	1,178	802	55	934	64	658	45	56	5.57	12.27		
รวมภาคใต้	9,124	8,194	6,484	4,508	55	4,934	60	3,223	39	50	18.83	17.11		
รวมทั้งประเทศ	80,100	70,926	47,389	32,353	46	39,457	56	15,920	22	34	292.11	99.48		

ต่ำกว่า 30 %
รวม 4 แห่ง

ตั้งแต่ 31 - 50%
รวม 10 แห่ง

ตั้งแต่ 51 - 80%
รวม 20 แห่ง

มากกว่า 80%
รวม 1 แห่ง



- **ปริมาณน้ำเก็บกักทั่วประเทศ** (อ่างเก็บน้ำขนาดใหญ่) ณ วันที่ 25 กรกฎาคม
 - ปี 2565 มีน้ำ 39,457 ล้าน ลบ.ม. คิดเป็น 56%
 - ปี 2552 มีน้ำ 42,036 ล้าน ลบ.ม. คิดเป็น 61% **มากกว่าปี 2565** จำนวน 2,579 ล้าน ลบ.ม. (ปี 2552 ยังไม่มีเขื่อนแควน้อยบำรุงแดน)
 - ปี 2561 มีน้ำ 46,422 ล้าน ลบ.ม. คิดเป็น 65% **มากกว่าปี 2565** จำนวน 6,965 ล้าน ลบ.ม.
 - ปี 2564 มีน้ำ 32,351 ล้าน ลบ.ม. คิดเป็น 46% **น้อยกว่าปี 2565** จำนวน 7,106 ล้าน ลบ.ม.
- **ปริมาณน้ำเก็บกักในกลุ่มเจ้าพระยา** (4 เขื่อนหลัก) ณ วันที่ 25 กรกฎาคม
 - ปี 2565 มีน้ำ 10,274 ล้าน ลบ.ม. คิดเป็น 41%
 - ปี 2552 มีน้ำ 11,282 ล้าน ลบ.ม. คิดเป็น 47% **มากกว่าปี 2565** จำนวน 1,008 ล้าน ลบ.ม. (ปี 2552 ยังไม่มีเขื่อนแควน้อยบำรุงแดน)
 - ปี 2561 มีน้ำ 13,514 ล้าน ลบ.ม. คิดเป็น 54% **มากกว่าปี 2565** จำนวน 3,240 ล้าน ลบ.ม.
 - ปี 2564 มีน้ำ 7,647 ล้าน ลบ.ม. คิดเป็น 31% **น้อยกว่าปี 2565** จำนวน 2,627 ล้าน ลบ.ม.

2.3 สภาพน้ำในอ่างเก็บน้ำ 4 เขื่อนหลักกลุ่มเจ้าพระยา (ข้อมูล วันที่ 25 ก.ค. 65)

สภาพน้ำในอ่างเก็บน้ำ ภูมิพล สิริกิติ์ แควน้อยฯ และป่าสักฯ วันที่ 25 กรกฎาคม 2565

อ่างเก็บน้ำ	ปริมาณน้ำในอ่างฯ		ปริมาณน้ำใช้การได้		ปริมาณน้ำไหลลงอ่างฯ		ปริมาณน้ำระบาย		รับน้ำได้อีก
	ปริมาณน้ำ	% ความจุ	ปริมาณน้ำ	% ใช้การ	วันนี้	เมื่อวาน	วันนี้	เมื่อวาน	
ภูมิพล	5,644	42	1,844	19	42.35	33.03	2.00	2.00	7,818
สิริกิติ์	3,969	42	1,119	17	47.06	54.59	0.00	0.08	5,541
ภูมิพล+สิริกิติ์	9,613	42	2,963	18	89.41	87.62	2.00	2.08	13,359
แควน้อยฯ	384	41	341	38	16.06	21.07	5.18	5.18	555
ป่าสักชลสิทธิ์	277	29	274	29	18.58	11.60	5.21	5.19	683
รวมทั้งหมด	10,274	41	3,578	20	124.05	120.29	12.39	12.45	14,597

*หมายเหตุ : () คือ เกินความจุเก็บกักปกติ

(หน่วย : ล้าน ลบ.ม.)

2.4 สถานการณ์น้ำลุ่มน้ำเจ้าพระยา

แม่น้ำปิง ปริมาณน้ำไหลผ่านที่สถานี P.17 อ.บรรพตพิสัย จ.นครสวรรค์ วัดได้ 252.00 ลบ.ม./วินาที (เมื่อวาน 286.00 ลบ.ม./วินาที) ต่ำกว่าตลิ่ง 4.71 เมตร **มีแนวโน้มลดลง**

แม่น้ำน่าน ปริมาณน้ำไหลผ่านที่สถานี N.67 อ.ชุมแสง จ.นครสวรรค์ วัดได้ 600.00 ลบ.ม./วินาที (เมื่อวาน 464.00 ลบ.ม./วินาที) ต่ำกว่าตลิ่ง 4.88 เมตร **มีแนวโน้มเพิ่มขึ้น**

แม่น้ำเจ้าพระยา ปริมาณน้ำไหลผ่านที่สถานี C.2 อ.เมืองนครสวรรค์ วัดได้ 996.00 ลบ.ม./วินาที (เมื่อวาน 781.00 ลบ.ม./วินาที) ต่ำกว่าตลิ่ง 6.07 เมตร **มีแนวโน้มเพิ่มขึ้น** และมีปริมาณน้ำไหลผ่านท้ายเขื่อนเจ้าพระยา (C.13) ในอัตรา 747.00 ลบ.ม./วินาที (เมื่อวาน 549.00 ลบ.ม./วินาที) ไหลผ่านสถานีวัดน้ำ C.29A อ.บางไทร มีปริมาณน้ำไหลผ่านเฉลี่ย 346.00 ลบ.ม./วินาที (เมื่อวาน 296.00 ลบ.ม./วินาที)

แม่น้ำป่าสัก เขื่อนป่าสักชลสิทธิ์ ระบายน้ำ 60.26 ลบ.ม./วินาที (เมื่อวาน 60.07 ลบ.ม./วินาที) **มีแนวโน้มเพิ่มขึ้น**



2.5 สภาพน้ำในอ่างเก็บน้ำขนาดกลาง (ข้อมูล วันที่ 25 ก.ค. 65)

ข้อมูลวันที่ 25 กรกฎาคม 2565																					
สรุปอ่างขนาดกลางที่มีปริมาณในช่วง <=30 % 31 - 50 % >50-80% >80 - 100 % และ >100 %																					
<=30 %				31 - 50 %				>50-80%				>80 - 100 %				>100 %					
ภาค	จำนวน	สขป.	จำนวน	ภาค	จำนวน	สขป.	จำนวน	ภาค	จำนวน	สขป.	จำนวน	ภาค	จำนวน	สขป.	จำนวน	ภาค	จำนวน	สขป.	จำนวน		
เหนือ	5	1	2	เหนือ	7	1	1	เหนือ	38	1	10	เหนือ	22	1	2	เหนือ	3	1	0		
		2	2			2	2			2	17			2	3						
		3	0			3	1			3	3			3	1			3	0		
		4	1			4	3			4	10			4	2			4	0		
ตะวันออก เฉียงเหนือ	11	5	5	ตะวันออก เฉียงเหนือ	50	5	11	ตะวันออก เฉียงเหนือ	95	5	23	ตะวันออก เฉียงเหนือ	45	5	12	ตะวันออก เฉียงเหนือ	17	5	2		
		6	3			6	11			6	23			6	11			6	4		
		7	2			7	20			7	14			7	8			7	3		
		8	1			8	8			8	35			8	14			8	8		
ตะวันออก	6	9	6	ตะวันออก	6	9	6	ตะวันออก	26	9	26	ตะวันออก	11	9	11	ตะวันออก	2	9	2		
กลาง	1	10	1	กลาง	5	10	4	กลาง	12	10	10	กลาง	4	10	4	กลาง	0	10	0		
		11	0			11	0			11	0			11	0			11	0		
		12	0			12	1			12	2			12	0			12	0		
ตะวันตก	0	13	0	ตะวันตก	1	13	1	ตะวันตก	6	13	6	ตะวันตก	0	13	0	ตะวันตก	0	13	0		
ใต้	2	14	0	ใต้	3	14	3	ใต้	22	14	9	ใต้	11	14	5	ใต้	1	14	0		
		15	1			15	0			15	6			15	5			15	1		
		16	1			16	0			16	7			16	0			16	0	16	0
		17	0			17	0			17	0			17	1			17	0		
รวม	25	รวม	25	รวม	72	รวม	72	รวม	199	รวม	199	รวม	93	รวม	93	รวม	23	รวม	23		

รวมทั้งหมด 412 แห่ง

3. แผน-ผลการบริหารจัดการน้ำฤดูฝน ปี 2565 (ข้อมูล ณ วันที่ 25 ก.ค.65)

ทั้งประเทศ ปริมาณน้ำต้นทุน ณ วันที่ 1 พฤษภาคม 2565 จำนวน 20,149 ล้าน ลบ.ม. วางแผนจัดสรรน้ำจำนวน 32,313 ล้าน ลบ.ม. (น้ำชลประทาน 14,831 ล้าน ลบ.ม. และน้ำฝน 17,482 ล้าน ลบ.ม.)

ลุ่มน้ำเจ้าพระยา ปริมาณน้ำต้นทุน ณ วันที่ 1 พฤษภาคม 2565 จำนวน 3,511 ล้าน ลบ.ม. วางแผนจัดสรรน้ำจำนวน 12,317 ล้าน ลบ.ม. (น้ำชลประทาน 4,000 ล้าน ลบ.ม. และน้ำฝน 8,335 ล้าน ลบ.ม.)

ลุ่มน้ำแม่กลอง ปริมาณน้ำต้นทุน ณ วันที่ 1 กรกฎาคม 2565 จำนวน 5,344 ล้าน ลบ.ม. วางแผนจัดสรรน้ำจำนวน 4,826 ล้าน ลบ.ม. (น้ำชลประทาน 4,000 ล้าน ลบ.ม. และน้ำฝน 826 ล้าน ลบ.ม.)

ลุ่มน้ำ	แผนความต้องการน้ำชลประทาน (ล้าน ลบ.ม.)	ผลจัดสรรน้ำ (ล้าน ลบ.ม.)	คงเหลือ (ล้าน ลบ.ม.)
ทั้งประเทศ (1 พ.ค. - 31 ต.ค.65)	14,831	12,263 (83%)	2,568 (17%)
เจ้าพระยา (4 เขื่อน) (1 พ.ค. - 31 ต.ค.65)	4,000	2,720 (28%)	1,280 (32%)
แม่กลอง (2 เขื่อน) (1 ก.ค. - 31 ต.ค.65)	4,000	844 (21%)	3,157 (79%)

4. การเพาะปลูก (ข้อมูล ณ วันที่ 20 ก.ค. 65)

- **การเพาะปลูกข้าวนาปี 2565**

- ทั้งประเทศ แผนเพาะปลูก 16.83 ล้านไร่ **เพาะปลูกแล้ว 13.20 ล้านไร่** คิดเป็นร้อยละ 78 ของแผนฯ
- กลุ่มน้ำเจ้าพระยา แผนเพาะปลูก 8.05 ล้านไร่ **เพาะปลูก 7.01 ล้านไร่** คิดเป็นร้อยละ 87 ของแผนฯ
- กลุ่มน้ำแม่กลอง แผนเพาะปลูก 0.89 ล้านไร่ **เพาะปลูก 0.27 ล้านไร่** คิดเป็นร้อยละ 30 ของแผนฯ

5. วิเคราะห์สถานการณ์

5.1 คาดการณ์ปริมาณฝนจากแบบจำลองบรรยากาศจากกรมอุตุนิยมวิทยา (3 วันล่วงหน้า)

- วันที่ 25 ก.ค. 65 (25 ก.ค. 65 เวลา 07.00 น. – 26 ก.ค. 65 เวลา 07.00 น.) มีฝนตกปานกลาง (10.1-35.0 มม.) บริเวณพื้นที่ ภาคใต้ และพื้นที่ จ.ตาก จ. แม่ฮ่องสอน จ.เชียงใหม่ จ.พะเยา จ.น่าน จ.สุโขทัย จ.อุตรดิตถ์ จ.พิษณุโลก จ.กำแพงเพชร จ.เพชรบูรณ์ จ.เลย จ.อุดรธานี จ.ชัยภูมิ จ.นครพนม จ.มุกดาหาร จ.ร้อยเอ็ด จ.ยโสธร จ.อำนาจเจริญ จ.อุบลราชธานี จ.อุทัยธานี จ.ลพบุรี จ.สระบุรี จ.กรุงเทพมหานคร จ.สมุทรปราการ จ.ฉะเชิงเทรา จ.ชลบุรี จ.ระยอง จ.สระแก้ว จ.ปราจีนบุรี และ จ.สระแก้ว **มีฝนตกหนัก (35.1-90 มม.)** บริเวณพื้นที่ จ.นครสวรรค์ จ.นครนายก จ.สุรินทร์ จ.ศรีสะเกษ จ.กาญจนบุรี จ.จันทบุรี จ.ตราด จ.ระนอง จ.สุราษฎร์ธานี จ.นครศรีธรรมราช จ.ยะลา และจ.นราธิวาส

- วันที่ 26 ก.ค. 65 (26 ก.ค. 65 เวลา 07.00 น. – 27 ก.ค. 65 เวลา 07.00 น.) มีฝนตกปานกลาง (10.1-35.0 มม.) บริเวณพื้นที่ ภาคเหนือ ภาคตะวันออกเฉียงเหนือ ภาคกลาง ภาคตะวันออก ภาคใต้ และพื้นที่ จ.ชัยภูมิ จ.มุกดาหาร จ.อำนาจเจริญ จ.อำนาจเจริญ จ.อุบลราชธานี จ.นครราชสีมา และจ.กาญจนบุรี **มีฝนตกหนัก (35.1-90 มม.)** บริเวณพื้นที่ จ.ตราด จ.กระบี่ จ.สตูล จ.สงขลา จ.ยะลา และจ.นราธิวาส

- วันที่ 27 ก.ค. 65 (27 ก.ค. 65 เวลา 07.00 น. – 28 ก.ค. 65 เวลา 07.00 น.) มีฝนตกปานกลาง (10.1-35.0 มม.) บริเวณพื้นที่ ภาคเหนือ ภาคตะวันตก ภาคใต้ และพื้นที่ จ.ชัยภูมิ จ.นครราชสีมา จ.บุรีรัมย์ จ.สุรินทร์ จ.มหาสารคาม จ.มุกดาหาร จ.ยโสธร จ.อำนาจเจริญ จ.ศรีสะเกษ จ.อุบลราชธานี จ.ชลบุรี จ.ระยอง จ.จันทบุรี และจ.ตราด กาญจนบุรี **มีฝนตกหนัก (35.1-90 มม.)** บริเวณพื้นที่ จ.นครศรีธรรมราช จ.พัทลุง จ.สงขลา และจ.ยะลา

5.2 คาดการณ์ปริมาณน้ำ (วันที่ 26 ก.ค. 65)

คาดการณ์ปริมาณน้ำไหลผ่านลุ่มน้ำปิงที่สถานี P.17 อ.บรรพตพิสัย จ.นครสวรรค์ จะมีปริมาณน้ำไหลผ่าน 198.00 ลบ.ม./วินาที **มีแนวโน้มลดลง** ลุ่มน้ำน่านที่สถานี N.67 อ.ชุมแสง จ.นครสวรรค์ จะมีปริมาณน้ำไหลผ่าน 698.00 ลบ.ม./วินาที **มีแนวโน้มเพิ่มขึ้น** โดยจะทำให้ในลุ่มน้ำเจ้าพระยาที่สถานี C.2 อ.เมือง นครสวรรค์ จ.นครสวรรค์ จะมีปริมาณน้ำไหลผ่าน 1,050.00 ลบ.ม./วินาที **มีแนวโน้มเพิ่มขึ้น**

6. รายงานสถานการณ์ค่าความเค็ม (ข้อมูล วันที่ 25 ก.ค. 65 เวลา 07:00 น.)

แม่น้ำ	สถานีเฝ้าระวัง	เกณฑ์เฝ้าระวัง (กรัม/ลิตร)	ค่าความเค็ม (กรัม/ลิตร)
เจ้าพระยา	ประปาสำแล	0.25	0.15 (ปกติ)
ปราจีน-บางปะกง	บางคาง	2.00	0.05 (ปกติ)
ท่าจีน	ด้านนอกคลองจินดา	0.75	0.24 (ปกติ)
	ด้านในคลองจินดา	0.75	0.45 (ปกติ)
แม่กลอง	ปากคลองดำเนินสะดวก	2.00	0.14 (ปกติ)

7. สถานการณ์อุทกภัย

จังหวัดที่ประสบอุทกภัย 4 จังหวัด ได้แก่ จังหวัดอุตรดิตถ์ เลย ระยอง และพิจิตร

สถานการณ์อุทกภัย

1. จังหวัดอุตรดิตถ์

สาเหตุ เกิดฝนตกสะสมต่อเนื่อง

สถานการณ์อุทกภัย มีพื้นที่น้ำท่วมรวม 2 อำเภอ ได้แก่ อ.ปากท่า และอ.เมือง ดังนี้

ที่ อ.ปากท่า เกิดน้ำป่าไหลหลากกัดเซาะคันกั้นน้ำของส่วนส่วนท้องถิ่นส่งผลให้เกิดน้ำไหลบ่าเข้าท่วมขัง บริเวณ หมู่ 7 บ้านห้วยไข่เขียว และ หมู่ 5 บ้านห้วยไส ต.สองคอน รวม 5 ครัวเรือน

ที่ อ.เมือง เกิดน้ำท่วมผิวถนนทางหลวงหมายเลข 11 กม.314 และพื้นที่การเกษตรประมาณ 300 ไร่ บริเวณ ต.หาดกรวด

แนวโน้มสถานการณ์

ปัจจุบันปริมาณฝนตกลง คาดการณ์หากไม่มีฝนตกมาเพิ่มจะเข้าสู่สภาวะปกติ ภายใน 1 วัน

การช่วยเหลือและบริหารจัดการน้ำในพื้นที่

โครงการชลประทานอุตรดิตถ์ ติดตามสถานการณ์อย่างใกล้ชิดพร้อมทั้งเตรียมพร้อมสนับสนุน ด้านเครื่องจักร-เครื่องมือ หากมีการร้องขอ

2. จังหวัดเลย

สาเหตุ เนื่องจากวันที่ 21-22 ก.ค.2565 เกิดฝนตกหนักบริเวณอำเภอเมืองเลย

สถานการณ์อุทกภัย มีพื้นที่น้ำท่วมรวม 1 อำเภอ ได้แก่ อ.เมืองเลย มีน้ำปริมาณสูงเอ่อล้นตลิ่ง สระน้ำดอกบัวในหมู่บ้านคุ้มชำหลวงหมู่ที่ 11 บ้านปากนา ตำบลนาอาน ราษฎรได้รับความเดือดร้อน 30 หลังคาเรือน และน้ำเอ่อล้นตลิ่ง ณ ลำน้ำหมาน บ้านห้วยหลวงไซ บ้านโป่งเบีย ตำบลน้ำหมาน พื้นที่การเกษตรด้านท้ายน้ำ ได้รับผลกระทบ 50-70 ไร่

แนวโน้มสถานการณ์

ปัจจุบันฝนหยุดตกแล้ว คาดการณ์หากไม่มีฝนตกมาเพิ่มจะเข้าสู่สภาวะปกติ ภายใน 3-5 วัน

การช่วยเหลือและบริหารจัดการน้ำในพื้นที่

โครงการชลประทานเลย สำนักงานชลประทานที่ 5 ติดตั้งเครื่องสูบน้ำขนาด 8 นิ้ว จำนวน 2 และจำกัด วัชพืชและสิ่งกีดขวางทางน้ำ แจ้งชาวบ้านในพื้นที่ให้ระวังน้ำ มอบหมายให้เจ้าหน้าที่เฝ้าระวังระดับน้ำอย่างต่อเนื่อง เพื่อเตรียมพร้อมระบายน้ำออกให้ไหลลงตามคลองชลประทานและลงสู่แม่น้ำเลยต่อไป

3. จังหวัดระยอง

สาเหตุ จากฝนที่ตกหนักในพื้นที่จังหวัดระยอง ส่งผลให้ปริมาณน้ำในแม่น้ำหลายสายเพิ่มระดับสูงขึ้น และเอ่อล้นเข้าท่วมหลายพื้นที่

สถานการณ์อุทกภัย มีพื้นที่น้ำท่วมรวม 1 อำเภอ ได้แก่ อ.แกลง จำนวน 3 จุด ดังนี้

จุดที่ 1 บริเวณคลองหวายช่วงปลาย เนื่องจากเป็นจุดรวมของคลอง 3 สาย ส่งผลให้มีปริมาณน้ำมากเกินกว่าความสามารถระบายน้ำของคลอง จึงเกิดน้ำหลากล้นเข้าพื้นที่ทั้งสองฝั่งคลอง

จุดที่ 2 บริเวณหมู่ 4 บ.หนองจระเข้ ต.บ้านนา เนื่องจากคลองมีสภาพคดเคี้ยวไปมา จึงทำให้ระบายน้ำได้ช้าและเกิดน้ำล้นตลิ่งในบริเวณที่เป็นโค้ง ทำให้ไหลเข้าท่วมสวนยางพาราที่อยู่ติดคลองประแสร้ ประมาณ 10 ไร่

จุดที่ 3 บริเวณคลองบุญสัมพันธ์ หมู่ 8 และหมู่ 10 ต.บ้านนา เนื่องด้วยปลายคลองบุญสัมพันธ์ระบายลงคลองประแสร้ และน้ำในคลองประแสร้มีน้ำมาก ทำให้การระบายน้ำทำได้ช้า เกิดน้ำล้นคลองไหลท่วมทั้ง 2 ฝั่ง พื้นที่น้ำท่วมประมาณ 20 ไร่

แนวโน้มสถานการณ์

ประเมินจากสถานีวัดน้ำ Z.11 มีต้นน้ำจาก อ.วังจันทร์ และ อ.เขาชะเมา มีปริมาณลดลงทำให้สถานการณ์น้ำในพื้นที่มีแนวโน้มลดลง

การช่วยเหลือและบริหารจัดการน้ำในพื้นที่

โครงการส่งน้ำและบำรุงรักษาประแสร์ สำนักงานชลประทานที่ 9 เพิ่มการระบายน้ำ ปตร.หนองแหวน ทั้ง 5 บาน เพื่อเร่งผลักดันปริมาณน้ำที่สะสมออกนอกพื้นที่ และคอยเฝ้าระวังไม่ให้น้ำเกินระดับเก็บกักตามปกติ ที่ 2.80 ม. พร้อมทั้งมอบหมายให้ฝ่ายส่งน้ำและบำรุงรักษาที่ 2 ประสานกับผู้นำชุมชน เพื่อให้ข้อมูลน้ำที่ไหลเข้าสู่พื้นที่ และจะติดตามสถานการณ์น้ำ การคาดการณ์ของกรมอุตุฯ วิทยาลัยอย่างใกล้ชิด

4. จังหวัดพิจิตร

สาเหตุ ช่วงวันที่ 22-24 ก.ค. ที่ผ่านมาเกิดฝนตกหนักบริเวณเทือกเขาเพชรบูรณ์และในพื้นที่จังหวัดพิจิตร ส่งผลให้เกิดน้ำป่าไหลหลากจาก อ.เนินมะปราง จ.พิษณุโลก มายังบริเวณ บ้านบุงมะกรูด-วังพลับ หมู่ 9 ต.หนองปลาไหล อ.วังทรายพูน จ.พิจิตร ส่งผลให้น้ำเอ่อล้นเข้าท่วมพื้นที่

สถานการณ์อุทกภัย มีพื้นที่น้ำท่วมรวม 1 อำเภอ ได้แก่ อ.วังทรายพูน จำนวน 3 ตำบล น้ำปริมาณเอ่อล้นตลิ่งเข้าท่วมพื้นที่บ้านเรือน ราษฎร สวนผลไม้ นาข้าว บริเวณ หมู่ 4 9 11 14 ต.หนองปลาไหล , หมู่ 3 4 16 ต.หนองพระ และ หมู่ 3 6 7 12 ต.วังทรายมูล

แนวโน้มสถานการณ์

ปัจจุบันปริมาณฝนตกในพื้นที่ลดลงคาดว่าภายใน 2-3 วันจะกลับเข้าสู่ภาวะปกติ

การช่วยเหลือและบริหารจัดการน้ำในพื้นที่

โครงการชลประทานพิจิตรติดตามสถานการณ์น้ำอย่างใกล้ชิดพร้อมทั้งประสานหน่วยงานที่เกี่ยวข้องในพื้นที่ในการเฝ้าระวังติดตาม และได้ดำเนินการกำจัดสิ่งกีดขวางทางน้ำในการระบายน้ำอย่างมีประสิทธิภาพ รวมทั้งเตรียมพร้อมสนับสนุนด้านเครื่องจักร-เครื่องมือ หากมีการร้องขอ