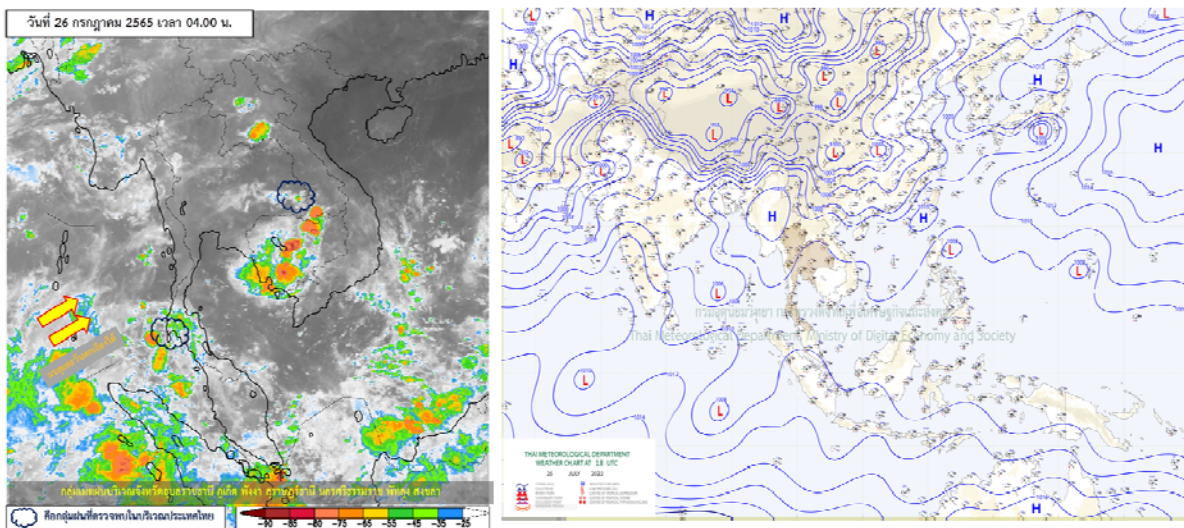




รายงานสรุปศูนย์ปฏิบัติการน้ำอัจฉริยะ
เรื่อง สถานการณ์น้ำและการเฝ้าระวัง
ประจำวันอังคารที่ 26 กรกฎาคม พ.ศ. 2565

1. สภาพอากาศและปริมาณฝน

1.1 สภาพอากาศ (กรมอุตุนิยมวิทยา)



มรสุมตะวันตกเฉียงใต้กำลังอ่อนพัดปกคลุมทะเลอันดามัน ที่มีลมใต้ และลมตะวันออกเฉียงใต้พัดปกคลุมภาคเหนือภาคตะวันออกเฉียงเหนือ ภาคกลาง รวมทั้งกรุงเทพมหานครและปริมณฑล ภาคตะวันออก และภาคใต้ ลักษณะเช่นนี้ทำให้ประเทศไทยตอนบนมีฝนฟ้าคะนองลดลงส่วนภาคใต้ตอนล่างยังคงมีฝนตกหนักบางแห่ง ขอให้ประชาชนในบริเวณดังกล่าวระวังอันตรายจากฝนตกหนักที่อาจจะเกิดขึ้นในระยะนี้ไว้ด้วย

1.2 สภาพฝน

ปริมาณฝนสูงสุด 5 อันดับ จากสำนักงานทรัพยากรน้ำแห่งชาติ เวลา 07.00 น. วันที่ 25 ก.ค. 65 ถึงเวลา 07.00 น. วันที่ 26 ก.ค. 65

1. อ.อ่าวลึก จ.กระบี่	วัดปริมาณฝนได้	74.0	มม.
2. อ.เนินมะปราง จ.พิษณุโลก	วัดปริมาณฝนได้	67.0	มม.
3. อ.สุขสำราญ จ.ระนอง	วัดปริมาณฝนได้	64.0	มม.
4. อ.ภักดีชุมพล จ.ชัยภูมิ	วัดปริมาณฝนได้	62.0	มม.
5. อ.มะนัง จ.สตูล	วัดปริมาณฝนได้	58.8	มม.

2. สถานการณ์น้ำท่าและสภาพน้ำในอ่างเก็บน้ำ

2.1 สถานการณ์น้ำท่าในลุ่มน้ำต่างๆ (ข้อมูล วันที่ 26 ก.ค. 65 เวลา 06.00 น.)

แม่น้ำ	สถานี	ที่ตั้งสถานี			ตลิ่ง ม.	ความจุ ม. ³ /วิ.	ระดับน้ำ ม.	ปริมาณน้ำ		ต่ำ(-) สูงกว่าตลิ่ง	อยู่ใน เกณฑ์	แนวโน้ม
								วันนี้ ม. ³ /วิ.	เมื่อวาน ม. ³ /วิ.			
1. ปิง	P.1	สะพานนารัฐ	อำเภอเมือง	จังหวัดเชียงใหม่	3.70	445	1.55	18.90	23.74	-2.15	น้อย	ลดลง
	P.17	บ้านท่าจี้	อำเภอบรรพตพิสัย	จังหวัดนครสวรรค์	39.80	2,990	35.03	231.00	252.00	-4.77	น้อย	ลดลง
2. วัง	W.1C	สะพานเสตุวารี	อำเภอเมือง	จังหวัดลำปาง	5.20	651	0.76	43.00	38.56	-4.44	น้อย	ทรงตัว
	W.4A	บ้านวังหมัน	อำเภอสามเงา	จังหวัดตาก	8.00	700	3.12	132.20	150.10	-4.88	ปกติ	ลดลง
	W.24		อำเภอสามเงา	จังหวัดตาก	7.85	480	4.04	163.20	175.90	-3.81	ปกติ	เพิ่มขึ้น
3. ยม	Y.1C	สะพานบ้านน้ำโค้ง	อำเภอเมือง	จังหวัดแพร่	8.20	993	2.23	133.40	218.00	-5.97	น้อย	ลดลง
	Y.4	สะพานตลาดธานี	อำเภอเมือง	จังหวัดสุโขทัย	8.15	510	5.13	254.80	190.10	-3.02	ปกติ	เพิ่มขึ้น
	Y.64	แม่น้ำยม	อำเภอบางระก่า	จังหวัดพิษณุโลก	6.40	352	5.21	214.40	204.60	-1.19	มาก	เพิ่มขึ้น
4. น่าน	Y.16	แม่น้ำยม	อำเภอบางระก่า	จังหวัดพิษณุโลก	7.30	239	6.15	159.40	153.40	-1.15	มาก	เพิ่มขึ้น
	N.1	หน้าสำนักงานป่าไม้	อำเภอเมือง	จังหวัดน่าน	7.00	1,217	1.78	181.80	234.00	-5.22	น้อย	ลดลง
	N.5A	สะพานเอกาทศรถ	อำเภอเมือง	จังหวัดพิษณุโลก	10.37	1,365	3.35	293.30	299.10	-7.02	ปกติ	ลดลง
5. เจ้าพระยา	N.67	สะพานบ้านเกยไชย	อำเภอชุมแสง	จังหวัดนครสวรรค์	28.30	1,579	24.15	687.00	600.00	-4.15	ปกติ	เพิ่มขึ้น
	C.2	ค่ายจิรประวัติ	อำเภอเมือง	จังหวัดนครสวรรค์	26.20	3,590	20.50	1122.00	996.00	-5.70	ปกติ	เพิ่มขึ้น
	C.13	ท้ายเขื่อนเจ้าพระยา	อำเภอสรรพยา	จังหวัดชัยนาท	16.34	2,840	10.88	998.00	747.00	-5.46	ปกติ	เพิ่มขึ้น
6. บางหลวง	C.36	บ้านบางหลวงโคต	อำเภอบางบาล	จังหวัดพระนครศรีอยุธยา	420.00	4	235.00	1.50	1.26	-185.00	ปกติ	เพิ่มขึ้น
7. บางบาล	C.37	บ้านบางบาล	อำเภอบางบาล	จังหวัดพระนครศรีอยุธยา	148.00	3	31.00	1.33	1.13	-117.00	ปกติ	เพิ่มขึ้น
8. ป่าสัก	S.3	แม่น้ำป่าสัก	อำเภอหล่มสัก	เพชรบูรณ์	85.00	9	24.28	7.53	7.85	-60.72	มาก	ลดลง
	S.42	แม่น้ำป่าสัก	วิเชียรบุรี	เพชรบูรณ์	11.00	284	8.75	171.00	167.80	-2.25	มาก	เพิ่มขึ้น
	S.4B	แม่น้ำป่าสัก	เมืองเพชรบูรณ์	เพชรบูรณ์	9.20	190	7.53	84.51	98.23	-1.67	ปกติ	ลดลง
	S.26	ท้ายเขื่อนพระรามหก	อำเภอท่าเรือ	จังหวัดพระนครศรีอยุธยา	8.00	800	2.00	112.00	111.00	-6.00	น้อย	เพิ่มขึ้น
9. มูล	M.7	สะพานเสรีประชาธิปไตย	อำเภอเมือง	จังหวัดอุบลราชธานี	7.00	2,300	4.52	1168.00	1184.00	-2.48	ปกติ	ลดลง
	M.42	บ้านห้วยทับทัน	อำเภอห้วยทับทัน	จังหวัดศรีสะเกษ	8.30	124	4.57	***	***	-3.73	N/A	N/A
	M.176	บ้านโนนศรีไศล	อำเภอกันทรารมย์	จังหวัดศรีสะเกษ	13.00	425	4.68	71.60	75.40	-8.32	ปกติ	ลดลง
	M.173	บ้านโนนสะอาด	อำเภอโขงเจียม	จังหวัดนครราชสีมา	7.60	290	6.55	66.50	76.00	-1.05	ปกติ	ลดลง
	M.184	บ้านซิม	อำเภอพิมาย	จังหวัดนครราชสีมา	5.30	120	4.75	95.37	84.32	-0.55	มาก	เพิ่มขึ้น
10. ลำเชียงไกร	M.186	บ้านโนนคอย	อำเภอจักราช	จังหวัดนครราชสีมา	3.60	52	3.81	64.60	68.80	0.21	อันตราย	ลดลง
	M.188A	บ้านบัว	อำเภอโนนสูง	จังหวัดนครราชสีมา	4.90	70	3.50	***	***	-1.40	N/A	N/A
11. ซี	E.20A	บ้านบ้านฟ้าหยาด	อำเภอมหาชนะชัย	จังหวัดยโสธร	10.00	1,100	8.20	708.44	675.02	-1.80	มาก	เพิ่มขึ้น
	E.23	บ้านคำน	อำเภอเมือง	จังหวัดชัยภูมิ	9.00	260	7.59	105.83	98.30	-1.41	ปกติ	เพิ่มขึ้น
12. ลำน้ำพอง	E.29A	บ้านผานกแก้ว	อำเภอภูกระดึง	จังหวัดเลย	9.00	165	2.85	14.83	40.36	-6.15	น้อย	ลดลง
13. ลำน้ำยัง	E.92	บ้านท่างาม	อำเภอเสลภูมิ	จังหวัดร้อยเอ็ด	8.80	176	7.09	71.18	91.94	-1.71	ปกติ	ลดลง
14. ลำปะทาว	E.6C	บ้านตาตไธน	อำเภอเมือง	จังหวัดชัยภูมิ	5.50	46	1.57	3.25	3.36	-3.93	น้อย	ลดลง
15. ลำน้ำชี	E.85	บ้านโนนหัน	อำเภอชุมแพ	จังหวัดชัยภูมิ	5.20	44	5.12	34.40	38.00	-0.08	มาก	ลดลง
16. ปราจีนบุรี	Kgt.3	กบินทร์บุรี	อำเภอกบินทร์บุรี	ปราจีนบุรี	8.79	492	1.91	51.30	61.20	-6.88	น้อย	ลดลง
	B.9	บ้านสาระเห็ด	อำเภอท่าช้าง	จังหวัดเพชรบุรี	6.60	355	2.14	16.20	16.20	-4.46	น้อย	ทรงตัว
	B.6A	สะพานท่าเกวียน	อำเภอแก่งกระจาน	จังหวัดเพชรบุรี	6.00	260	0.37	0.00	0.00	-5.63	น้อย	ทรงตัว
17. เพชรบุรี	B.15	สะพานเทศบาล	อำเภอเมือง	จังหวัดเพชรบุรี	5.40	150	0.81	6.68	5.63	-4.59	น้อย	เพิ่มขึ้น
	X.44	คลองอู่ตะเภา	อำเภอหาดใหญ่	จังหวัดสงขลา	7.40	533	1.17	42.80	30.60	-6.23	น้อย	เพิ่มขึ้น
	X.170	บ้านคลองลำ	อำเภอศรีนครินทร์	จังหวัดพัทลุง	25.20	374	20.87	8.10	8.10	-4.33	น้อย	ทรงตัว
19. ภาคใต้ฝั่งตะวันออก	X.180	สะพานเทศบาล	อำเภอเมือง	จังหวัดชุมพร	3.80	191	1.37	59.80	60.20	-2.43	ปกติ	ลดลง
	X.119A	สะพานสันต	อำเภอสุโขทัย	จังหวัดนราธิวาส	8.60	229	3.84	21.00	21.00	-4.76	น้อย	ทรงตัว
	X.53A	คลองชุมพร	อำเภอเมือง	จังหวัดชุมพร	9.30	233	3.49	20.80	34.25	-5.81	น้อย	ลดลง
	X.212	คลองหลังสวน	อำเภอหลังสวน	จังหวัดชุมพร	6.00	1,100	0.43	113.00	146.50	-5.57	น้อย	ลดลง
20. ภาคใต้ฝั่งตะวันตก	X.234	บ้านป่าหมาก	อำเภอเมือง	จังหวัดตรัง	6.40	434	2.38	118.80	118.80	-4.02	ปกติ	ทรงตัว

2.2 สภาพน้ำเก็บกักในอ่างเก็บน้ำขนาดใหญ่ (ข้อมูล วันที่ 26 ก.ค. 65)

ภาค อ่างเก็บน้ำเขื่อน	ความจุ ที่ รนท. (ล้าน ม.³)	ความจุ ที่ รนท. (ล้าน ม.³)	ความจุ น้ำ ใช้การ (ล้าน ม.³)	ณ วันนี้									ปริมาณน้ำ ไหลลง วันนี้ (ล้าน ม.³)	ปริมาณน้ำ ระบาย วันนี้ (ล้าน ม.³)
				ปี 2564			ปี 2565							
				ปริมาตร (ล้าน ม.³)	% รณท.	ปริมาตร (ล้าน ม.³)	% รณท.	ปริมาตรใช้การ (ล้าน ม.³)	% รณท.	% ใช้การ				
ภาคเหนือ														
ภูมิพล*	13,462	13,462	9,662	4,223	31	5,664	42	1,864	14	19	22.49	2.00		
สิริกิติ์*	10,508	9,510	6,660	3,184	33	4,004	42	1,154	12	17	40.12	4.00		
แม่งัดสมบูรณ์ชล	323	265	253	93	35	155	59	143	54	57	4.01	0.30		
แม่งาวอุดมธารา	295	263	249	46	17	96	37	82	31	33	1.06	0.23		
กิ่วลม	106	106	103	48	46	73	68	69	65	67	5.57	6.54		
กิ่วคอหมา	209	170	164	53	31	161	95	155	91	94	2.21	3.96		
แควน้อยบำรุงแดน	1,080	939	896	206	22	393	42	350	37	39	14.63	5.18		
แม่มอก	110	110	94	47	43	49	45	33	30	35	0.42	0.12		
รวมภาคเหนือ	26,093	24,825	18,080	7,900	32	10,596	43	3,851	16	21	90.51	22.33		
ภาคตะวันออกเฉียงเหนือ														
ห้วยหลวง	136	136	129	47	35	49	36	43	32	33	0.79	0.11		
น้ำอูน	780	520	475	223	43	282	54	237	46	50	0.72	1.55		
น้ำพุง*	200	165	157	57	35	61	37	53	32	34	0.52	0.00		
จุฬารัตน์*	181	164	127	114	70	95	58	58	35	46	1.41	0.00		
อุบลรัตน์*	4,640	2,431	1,850	827	34	1,002	41	421	17	23	27.30	15.01		
ลำปาว	2,450	1,980	1,880	730	37	939	47	839	42	45	17.18	2.87		
ลำตะคอง	445	314	292	202	64	173	55	150	48	51	2.86	0.35		
ลำพระเพลิง	242	155	154	88	57	98	63	97	63	63	0.46	0.41		
มูลบน	350	141	134	93	66	89	63	82	58	61	0.08	0.00		
ลำแซะ	325	275	268	148	54	176	64	169	62	63	0.24	0.64		
ลำนางรอง	197	121	118	74	61	93	77	90	74	76	0.17	0.29		
สิรินธร*	1,966	1,966	1,135	1,187	60	1,133	58	302	15	27	0.00	10.06		
รวมภาค ตอน.	11,911	8,368	6,718	3,792	45	4,190	50	2,540	30	38	51.73	31.28		
ภาคกลาง														
ป่าสักชลสิทธิ์	960	960	957	68	7	287	30	284	30	30	13.33	5.22		
ทับเสลา	190	160	143	28	18	74	47	57	36	40	0.32	0.00		
กระเสียว	390	299	259	109	37	177	59	137	46	53	1.20	1.71		
รวมภาคกลาง	1,540	1,419	1,359	205	14	538	38	478	34	35	14.85	6.93		
ภาคตะวันตก														
ศรีนครินทร์*	18,770	17,745	7,480	11,279	64	13,806	78	3,541	20	47	21.42	20.01		
วชิราลงกรณ*	11,000	8,860	5,848	4,273	48	4,822	54	1,810	20	31	23.65	15.01		
รวมภาคตะวันตก	29,770	26,605	13,328	15,552	58	18,628	70	5,351	20	40	45.07	35.02		
ภาคตะวันออก														
ขุนด่านปราการชล	225	224	219	67	30	66	30	62	28	28	1.27	0.10		
คลองสิียด	450	420	390	59	14	125	30	95	23	24	0.93	0.14		
บางพระ	127	117	105	40	35	78	67	66	56	63	0.62	0.35		
หนองปลาไหล	206	164	150	123	75	124	76	110	67	73	1.04	0.11		
ประแสร์	322	295	275	196	67	202	69	182	62	66	2.14	0.63		
นฤปดินทรจินดา	338	295	281	129	44	81	27	66	23	24	0.54	0.00		
รวมภาคตะวันออก	1,662	1,515	1,420	615	41	675	45	581	38	41	6.54	1.33		
ภาคใต้														
แก่งกระจาน	900	710	645	214	30	373	52	308	43	48	2.04	1.30		
ปราณบุรี	490	391	373	184	47	229	59	212	54	57	0.73	0.41		
รัชชประภา*	6,144	5,639	4,287	3,316	59	3,398	60	2,047	36	48	7.50	7.13		
บางกลาง*	1,590	1,454	1,178	799	55	930	64	653	45	55	6.00	11.02		
รวมภาคใต้	9,124	8,194	6,484	4,514	55	4,930	60	3,220	39	50	16.26	19.85		
รวมทั้งประเทศ	80,100	70,926	47,389	32,578	46	39,557	56	16,020	23	34	224.97	116.74		

ต่ำกว่า 30 %

รวม 4 แห่ง

ตั้งแต่ 31 - 50%

รวม 10 แห่ง

ตั้งแต่ 51 - 80%

รวม 20 แห่ง

มากกว่า 80%

รวม 1 แห่ง



ศูนย์ปฏิบัติการน้ำอัจฉริยะ (swoc)

SMART WATER OPERATION CENTER



- **ปริมาณน้ำเก็บกักทั่วประเทศ** (อ่างเก็บน้ำขนาดใหญ่) ณ วันที่ 26 กรกฎาคม
 - ปี 2565 มีน้ำ 39,557 ล้าน ลบ.ม. คิดเป็น 56%
 - ปี 2552 มีน้ำ 42,135 ล้าน ลบ.ม. คิดเป็น 61% **มากกว่าปี 2565** จำนวน 2,578 ล้าน ลบ.ม. (ปี 2552 ยังไม่มีเขื่อนแควน้อยบำรุงแดน)
 - ปี 2561 มีน้ำ 46,688 ล้าน ลบ.ม. คิดเป็น 66% **มากกว่าปี 2565** จำนวน 7,131 ล้าน ลบ.ม.
 - ปี 2564 มีน้ำ 32,576 ล้าน ลบ.ม. คิดเป็น 46% **น้อยกว่าปี 2565** จำนวน 6,981 ล้าน ลบ.ม.
- **ปริมาณน้ำเก็บกักในกลุ่มเจ้าพระยา** (4 เขื่อนหลัก) ณ วันที่ 26 กรกฎาคม
 - ปี 2565 มีน้ำ 10,349 ล้าน ลบ.ม. คิดเป็น 42%
 - ปี 2552 มีน้ำ 11,297 ล้าน ลบ.ม. คิดเป็น 47% **มากกว่าปี 2565** จำนวน 948 ล้าน ลบ.ม. (ปี 2552 ยังไม่มีเขื่อนแควน้อยบำรุงแดน)
 - ปี 2561 มีน้ำ 13,623 ล้าน ลบ.ม. คิดเป็น 55% **มากกว่าปี 2565** จำนวน 3,274 ล้าน ลบ.ม.
 - ปี 2564 มีน้ำ 7,681 ล้าน ลบ.ม. คิดเป็น 31% **น้อยกว่าปี 2565** จำนวน 2,668 ล้าน ลบ.ม.

2.3 สภาพน้ำในอ่างเก็บน้ำ 4 เขื่อนหลักกลุ่มเจ้าพระยา (ข้อมูล วันที่ 26 ก.ค. 65)

สภาพน้ำในอ่างเก็บน้ำ ภูมิพล สิริกิติ์ แควน้อยฯ และป่าสักฯ วันที่ 26 กรกฎาคม 2565

อ่างเก็บน้ำ	ปริมาณน้ำในอ่างฯ		ปริมาณน้ำใช้การได้		ปริมาณน้ำไหลลงอ่างฯ		ปริมาณน้ำระบาย		รับน้ำได้อีก
	ปริมาณน้ำ	% ความจุ	ปริมาณน้ำ	% ใช้การ	วันนี้	เมื่อวาน	วันนี้	เมื่อวาน	
ภูมิพล	5,664	42	1,864	19	22.49	42.35	2.00	2.00	7,798
สิริกิติ์	4,004	42	1,154	17	40.12	47.06	4.00	0.00	5,506
ภูมิพล+สิริกิติ์	9,668	42	3,018	18	62.61	89.41	6.00	2.00	13,304
แควน้อยฯ	393	42	350	39	14.63	16.06	5.18	5.18	546
ป่าสักชลสิทธิ์	287	30	284	30	13.33	18.58	5.22	5.21	673
รวมทั้งหมด	10,349	42	3,653	20	90.58	124.05	16.40	12.39	14,522

*หมายเหตุ : () คือ เกินความจุเก็บกักปกติ

(หน่วย : ล้าน ลบ.ม.)

2.4 สถานการณ์น้ำลุ่มน้ำเจ้าพระยา

แม่น้ำปิง ปริมาณน้ำไหลผ่านที่สถานี P.17 อ.บรรพตพิสัย จ.นครสวรรค์ วัดได้ 231.00 ลบ.ม./วินาที (เมื่อวาน 252.00 ลบ.ม./วินาที) ต่ำกว่าตลิ่ง 4.77 เมตร **มีแนวโน้มลดลง**

แม่น้ำน่าน ปริมาณน้ำไหลผ่านที่สถานี N.67 อ.ชุมแสง จ.นครสวรรค์ วัดได้ 687.00 ลบ.ม./วินาที (เมื่อวาน 600.00 ลบ.ม./วินาที) ต่ำกว่าตลิ่ง 4.15 เมตร **มีแนวโน้มเพิ่มขึ้น**

แม่น้ำเจ้าพระยา ปริมาณน้ำไหลผ่านที่สถานี C.2 อ.เมืองนครสวรรค์ วัดได้ 1122.00 ลบ.ม./วินาที (เมื่อวาน 996.00 ลบ.ม./วินาที) ต่ำกว่าตลิ่ง 5.70 เมตร **มีแนวโน้มเพิ่มขึ้น** และมีปริมาณน้ำไหลผ่านท้ายเขื่อนเจ้าพระยา (C.13) ในอัตรา 998.00 ลบ.ม./วินาที (เมื่อวาน 747.00 ลบ.ม./วินาที) ไหลผ่านสถานีวัดน้ำ C.29A อ.บางไทร มีปริมาณน้ำไหลผ่านเฉลี่ย 612.00 ลบ.ม./วินาที (เมื่อวาน 346.00 ลบ.ม./วินาที)

แม่น้ำป่าสัก เขื่อนป่าสักชลสิทธิ์ ระบายน้ำ 60.37 ลบ.ม./วินาที (เมื่อวาน 60.26 ลบ.ม./วินาที) **มีแนวโน้มเพิ่มขึ้น**



2.5 สภาพน้ำในอ่างเก็บน้ำขนาดกลาง (ข้อมูล วันที่ 26 ก.ค. 65)

ข้อมูลวันที่ 26 กรกฎาคม 2565																					
สรุปอ่างขนาดกลางที่มีปริมาณในช่วง <=30 % 31 - 50 % >50-80% >80 - 100 % และ >100 %																					
<=30 %				31 - 50 %				>50-80%				>80 - 100 %				>100 %					
ภาค	จำนวน	สขป.	จำนวน	ภาค	จำนวน	สขป.	จำนวน	ภาค	จำนวน	สขป.	จำนวน	ภาค	จำนวน	สขป.	จำนวน	ภาค	จำนวน	สขป.	จำนวน		
เหนือ	5	1	2	เหนือ	6	1	1	เหนือ	38	1	10	เหนือ	23	1	2	เหนือ	3	1	0		
		2	2			2	2			2	18			2	3						
		3	0			3	1			3	1			3	0						
		4	1			4	2			4	11			4	0						
ตะวันออก เฉียงเหนือ	11	5	5	ตะวันออก เฉียงเหนือ	51	5	12	ตะวันออก เฉียงเหนือ	94	5	24	ตะวันออก เฉียงเหนือ	48	5	10	ตะวันออก เฉียงเหนือ	14	5	2		
		6	3			6	11			6	23			6	12			6	3		
		7	2			7	20			7	13			7	10			7	2		
		8	1			8	8			8	34			8	16			8	7		
ตะวันออก	6	9	6	ตะวันออก	6	9	6	ตะวันออก	26	9	26	ตะวันออก	11	9	11	ตะวันออก	2	9	2		
กลาง	1	10	1	กลาง	5	10	4	กลาง	12	10	10	กลาง	4	10	4	กลาง	0	10	0		
		11	0			11	0			11	0			11	0						
		12	0			12	1			12	2			12	0			12	0		
ตะวันตก	0	13	0	ตะวันตก	1	13	1	ตะวันตก	6	13	6	ตะวันตก	0	13	0	ตะวันตก	0	13	0		
ใต้	2	14	0	ใต้	3	14	3	ใต้	22	14	9	ใต้	11	14	5	ใต้	1	14	0		
		15	1			15	0			15	6			15	5			15	1		
		16	1			16	0			16	7			16	0			16	0	16	0
		17	0			17	0			17	0			17	1			17	0		
รวม	25	รวม	25	รวม	72	รวม	72	รวม	198	รวม	198	รวม	97	รวม	97	รวม	20	รวม	20		

รวมทั้งหมด 412 แห่ง

3. แผน-ผลการบริหารจัดการน้ำฤดูฝน ปี 2565 (ข้อมูล ณ วันที่ 26 ก.ค.65)

ทั้งประเทศ ปริมาณน้ำต้นทุน ณ วันที่ 1 พฤษภาคม 2565 จำนวน 20,149 ล้าน ลบ.ม. วางแผนจัดสรรน้ำจำนวน 32,313 ล้าน ลบ.ม. (น้ำชลประทาน 14,831 ล้าน ลบ.ม. และน้ำฝน 17,482 ล้าน ลบ.ม.)

ลุ่มน้ำเจ้าพระยา ปริมาณน้ำต้นทุน ณ วันที่ 1 พฤษภาคม 2565 จำนวน 3,511 ล้าน ลบ.ม. วางแผนจัดสรรน้ำจำนวน 12,317 ล้าน ลบ.ม. (น้ำชลประทาน 4,000 ล้าน ลบ.ม. และน้ำฝน 8,335 ล้าน ลบ.ม.)

ลุ่มน้ำแม่กลอง ปริมาณน้ำต้นทุน ณ วันที่ 1 กรกฎาคม 2565 จำนวน 5,344 ล้าน ลบ.ม. วางแผนจัดสรรน้ำจำนวน 4,826 ล้าน ลบ.ม. (น้ำชลประทาน 4,000 ล้าน ลบ.ม. และน้ำฝน 826 ล้าน ลบ.ม.)

ลุ่มน้ำ	แผนความต้องการน้ำชลประทาน (ล้าน ลบ.ม.)	ผลจัดสรรน้ำ (ล้าน ลบ.ม.)	คงเหลือ (ล้าน ลบ.ม.)
ทั้งประเทศ (1 พ.ค. - 31 ต.ค.65)	14,831	12,437 (84%)	2,394 (16%)
เจ้าพระยา (4 เขื่อน) (1 พ.ค. - 31 ต.ค.65)	4,000	2,736 (68%)	1,264 (32%)
แม่กลอง (2 เขื่อน) (1 ก.ค. - 31 ธ.ค.65)	4,000	879 (22%)	3,121 (78%)

4. การเพาะปลูก (ข้อมูล ณ วันที่ 20 ก.ค. 65)

- **การเพาะปลูกข้าวนาปี 2565**

- ทั้งประเทศ แผนเพาะปลูก 16.83 ล้านไร่ **เพาะปลูกแล้ว 13.20 ล้านไร่** คิดเป็นร้อยละ 78 ของแผนฯ
- ลุ่มน้ำเจ้าพระยา แผนเพาะปลูก 8.05 ล้านไร่ **เพาะปลูก 7.01 ล้านไร่** คิดเป็นร้อยละ 87 ของแผนฯ
- ลุ่มน้ำแม่กลอง แผนเพาะปลูก 0.89 ล้านไร่ **เพาะปลูก 0.27 ล้านไร่** คิดเป็นร้อยละ 30 ของแผนฯ

5. วิเคราะห์สถานการณ์

5.1 คาดการณ์ปริมาณฝนจากแบบจำลองบรรยากาศจากกรมอุตุนิยมวิทยา (3 วันล่วงหน้า)

- วันที่ 26 ก.ค. 65 (26 ก.ค. 65 เวลา 07.00 น. – 27 ก.ค. 65 เวลา 07.00 น.) มีฝนตกปานกลาง (10.1-35.0 มม.) บริเวณพื้นที่ ภาคใต้ และพื้นที่ จ.เชียงราย จ.ลำพูน จ.ลำปาง จ.พะเยา จ.น่าน จ.แพร่ จ.อุตรดิตถ์ จ.อุดรธานี จ.หนองคาย จ.สกลนคร จ.นครพนม จ.มุกดาหาร จ.ยโสธร จ.อำนาจเจริญ จ.อุบลราชธานี จ.ชัยภูมิ จ.นครราชสีมา จ.สุโขทัย จ.พิษณุโลก จ.กำแพงเพชร จ.ชัยนาท จ.สุพรรณบุรี จ.อ่างทอง จ.พระนครศรีอยุธยา จ.นครปฐม จ.นนทบุรี จ.ปทุมธานี กรุงเทพมหานคร จ.ฉะเชิงเทรา จ.ชลบุรี จ.ระยอง จ.ราชบุรี จ.เพชรบุรี และ จ.ประจวบคีรีขันธ์ มีฝนตกหนัก (35.1-90 มม.) บริเวณพื้นที่ จ.แม่ฮ่องสอน จ.เชียงใหม่ จ.ตาก จ.พิจิตร จ.นครสวรรค์ จ.ลพบุรี จ.อุทัยธานี จ.สระบุรี จ.นครนายก จ.จันทบุรี จ.ตราด จ.กาญจนบุรี จ.ระนอง จ.พังงา จ.กระบี่ จ.ตรัง จ.สตูล จ.สุราษฎร์ธานี จ.นครศรีธรรมราช จ.สงขลา จ.ยะลา และ จ.สงขลา

- วันที่ 27 ก.ค. 65 (27 ก.ค. 65 เวลา 07.00 น. – 28 ก.ค. 65 เวลา 07.00 น.) มีฝนตกปานกลาง (10.1-35.0 มม.) บริเวณพื้นที่ ภาคใต้ ภาคตะวันออกเฉียงเหนือ และพื้นที่ จ.ลำพูน จ.ลำปาง จ.พะเยา จ.น่าน จ.อุตรดิตถ์ จ.สุโขทัย จ.กำแพงเพชร จ.พิจิตร จ.นครสวรรค์ จ.ลพบุรี จ.สระบุรี จ.ชลบุรี และ จ.ระยอง มีฝนตกหนัก (35.1-90 มม.) บริเวณพื้นที่ จ.แม่ฮ่องสอน จ.เชียงใหม่ จ.ตาก จ.กาญจนบุรี จ.อุบลราชธานี จ.อุทัยธานี จ.นครนายก จ.จันทบุรี และ จ.ตราด

- วันที่ 28 ก.ค. 65 (28 ก.ค. 65 เวลา 07.00 น. – 29 ก.ค. 65 เวลา 07.00 น.) มีฝนตกปานกลาง (10.1-35.0 มม.) บริเวณพื้นที่ ภาคใต้ และพื้นที่ จ.แม่ฮ่องสอน จ.น่าน จ.พิษณุโลก จ.เพชรบูรณ์ จ.เลย จ.ชัยภูมิ จ.ขอนแก่น จ.มหาสารคาม จ.ร้อยเอ็ด จ.ยโสธร จ.นครราชสีมา จ.บุรีรัมย์ จ.สุรินทร์ จ.ศรีสะเกษ จ.อุบลราชธานี จ.สระบุรี จ.ปราจีนบุรี จ.ฉะเชิงเทรา จ.สระแก้ว จ.ชลบุรี จ.ระยอง จ.จันทบุรี จ.ตราด จ.กาญจนบุรี และ จ.เพชรบุรี ฝนตกหนัก (35.1-90 มม.) บริเวณพื้นที่ จ.กระบี่ จ.ตรัง จ.นครศรีธรรมราช จ.สงขลา และ จ.ยะลา

5.2 คาดการณ์ปริมาณน้ำ (วันที่ 27 ก.ค. 65)

คาดการณ์ปริมาณน้ำไหลผ่านลุ่มน้ำปิงที่สถานี P.17 อ.บรรพตพิสัย จ.นครสวรรค์ จะมีปริมาณน้ำไหลผ่าน 219.00 ลบ.ม./วินาที มีแนวโน้มลดลง ลุ่มน้ำ่านที่สถานี N.67 อ.ชุมแสง จ.นครสวรรค์ จะมีปริมาณน้ำไหลผ่าน 735.00 ลบ.ม./วินาที มีแนวโน้มเพิ่มขึ้น โดยจะทำให้ในลุ่มน้ำเจ้าพระยาที่สถานี C.2 อ.เมือง นครสวรรค์ จ.นครสวรรค์ จะมีปริมาณน้ำไหลผ่าน 1,200.00 ลบ.ม./วินาที มีแนวโน้มเพิ่มขึ้น

6. รายงานสถานการณ์ค่าความเค็ม (ข้อมูล วันที่ 26 ก.ค. 65 เวลา 07:00 น.)

แม่น้ำ	สถานีเฝ้าระวัง	เกณฑ์เฝ้าระวัง (กรัม/ลิตร)	ค่าความเค็ม (กรัม/ลิตร)
เจ้าพระยา	ประปาสำแล	0.25	0.14 (ปกติ)
ปราจีน-บางปะกง	บางคาง	2.00	0.06 (ปกติ)
ท่าจีน	ด้านนอกคลองจินดา	0.75	0.23 (ปกติ)
	ด้านในคลองจินดา	0.75	0.45 (ปกติ)
แม่กลอง	ปากคลองดำเนินสะดวก	2.00	0.14 (ปกติ)

7. สถานการณ์อุทกภัย

จังหวัดที่ประสบอุทกภัย 3 จังหวัด ได้แก่ จังหวัดเลย ชัยภูมิ และขอนแก่น

สถานการณ์อุทกภัย

1. จังหวัดเลย

สาเหตุ เนื่องจากวันที่ 21-22 ก.ค.2565 เกิดฝนตกหนักบริเวณอำเภอเมืองเลย

สถานการณ์อุทกภัย มีพื้นที่น้ำท่วมรวม 1 อำเภอ ได้แก่ อ.เมืองเลย มีน้ำปริมาณสูงเอ่อล้นตลิ่ง สระน้ำตอกบัวในหมู่บ้านคุ้มชำหลวงหมู่ที่ 11 บ้านปากนา ตำบลนาอาน ราษฎรได้รับความเดือดร้อน 30 หลังคาเรือน สำหรับระดับน้ำในลำห้วยน้ำหมาน ได้ลดลงต่ำกว่าตลิ่งแล้ว

แนวโน้มสถานการณ์

ปัจจุบันฝนหยุดตกแล้ว คาดการณ์หากไม่มีฝนตกมาเพิ่มจะเข้าสู่สภาวะปกติ ภายใน 3 วัน

การช่วยเหลือและบริหารจัดการน้ำในพื้นที่

โครงการชลประทานเลย สำนักงานชลประทานที่ 5 ติดตั้งเครื่องสูบน้ำขนาด 8 นิ้ว จำนวน 2 และจำกัด วัชพืชและสิ่งกีดขวางทางน้ำ แจกข้าวบ้านในพื้นที่ให้ระวังน้ำ มอบหมายให้เจ้าหน้าที่เฝ้าระวังระดับน้ำอย่างต่อเนื่อง เพื่อเตรียมพร้อมระบายน้ำออกให้ไหลลงตามคลองชลประทานและลงสู่มแม่น้ำเลยต่อไป

2. ชัยภูมิ

สาเหตุ เกิดฝนตกสะสมต่อเนื่องในพื้นที่เขตโครงการส่งน้ำและบำรุงรักษาพรม-เชิญ ทำให้ระดับน้ำในลำน้ำเชิญและลำน้ำสาขามีปริมาณน้ำในระดับที่สูงขึ้น รวมกับน้ำป่าที่มาจากเทือกเขาน้ำหนาว

สถานการณ์อุทกภัย มีพื้นที่น้ำท่วมรวม 1 อำเภอ ได้แก่ อ.คอนสาร (เขตโครงการส่งน้ำและบำรุงรักษาพรม-เชิญ) บริเวณตำบลดงบัง พื้นที่น้ำท่วมประมาณ 610 ไร่ ระดับน้ำ 0.3 - 1.0 เมตร

แนวโน้มสถานการณ์

ระดับน้ำในพื้นที่น้ำท่วมมีแนวโน้มลดลงตามลำดับ



การช่วยเหลือและบริหารจัดการน้ำในพื้นที่

โครงการส่งน้ำและบำรุงรักษาพรม-เชิญ สำนักงานชลประทานที่ 6 ติดตามสถานการณ์อย่างใกล้ชิด

3. ขอนแก่น

สาเหตุ เกิดฝนตกสะสมต่อเนื่องในพื้นที่เขตโครงการส่งน้ำและบำรุงรักษาพรม-เชิญ ทำให้ระดับน้ำในลำน้ำเชิญและลำน้ำสาขาปริมาณน้ำในระดับที่สูงขึ้น รวมกับน้ำป่าที่มาจากเทือกเขาน้ำหนาว

สถานการณ์อุทกภัย มีพื้นที่น้ำท่วมรวม 1 อำเภอ ได้แก่ อ.ชุมแพ (เขตโครงการส่งน้ำและบำรุงรักษาพรม-เชิญ) บริเวณตำบลงบัง พื้นที่น้ำท่วมประมาณ 429 ไร่ ระดับน้ำ 0.3 – 0.7 เมตร

แนวโน้มสถานการณ์

ระดับน้ำในพื้นที่น้ำท่วมมีแนวโน้มลดลงตามลำดับ

การช่วยเหลือและบริหารจัดการน้ำในพื้นที่

โครงการส่งน้ำและบำรุงรักษาพรม-เชิญ สำนักงานชลประทานที่ 6 ติดตามสถานการณ์อย่างใกล้ชิด