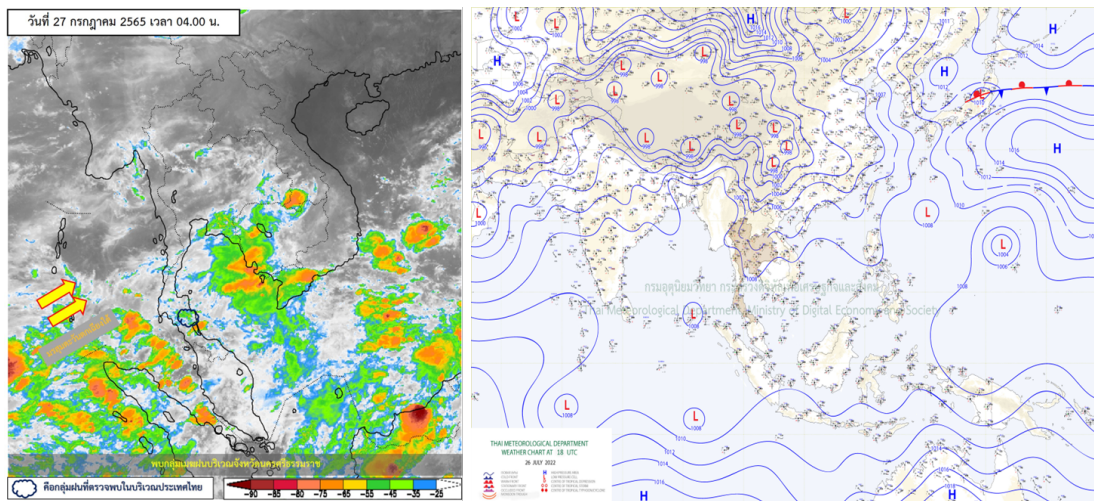




รายงานสรุปศูนย์ปฏิบัติการน้ำอัจฉริยะ
เรื่อง สถานการณ์น้ำและการเฝ้าระวัง
ประจำวันพุธที่ 27 กรกฎาคม พ.ศ. 2565

1. สภาพอากาศและปริมาณฝน

1.1 สภาพอากาศ (กรมอุตุนิยมวิทยา)



มรสุมตะวันตกเฉียงใต้กำลังอ่อนพัดปกคลุมทะเลอันดามัน ในขณะที่ลมใต้และลมตะวันออกเฉียงใต้พัดปกคลุมภาคตะวันออกเฉียงเหนือตอนล่าง ภาคกลาง รวมทั้งกรุงเทพมหานครและปริมณฑล ภาคตะวันออก และภาคใต้ ลักษณะเช่นนี้ทำให้ประเทศไทยตอนบนมีฝนฟ้าคะนองลดลง ส่วนภาคใต้ตอนล่างยังคงมีฝนตกหนักบางแห่ง

1.2 สภาพฝน

ปริมาณฝนสูงสุด 5 อันดับ จากสำนักงานทรัพยากรน้ำแห่งชาติ เวลา 07.00 น. วันที่ 26 ก.ค. 65 ถึงเวลา 07.00 น. วันที่ 27 ก.ค. 65

1. อ.ยะหา จ.ยะลา	วัดปริมาณฝนได้	88.5	มม.
2. อ.ห้วยยอด จ.ตรัง	วัดปริมาณฝนได้	84.0	มม.
3. อ.เวียงสระ จ.สุราษฎร์ธานี	วัดปริมาณฝนได้	78.8	มม.
4. อ.นาโยง จ.ตรัง	วัดปริมาณฝนได้	78.0	มม.
5. อ.เขาพนม จ.กระบี่	วัดปริมาณฝนได้	77.0	มม.

2. สถานการณ์น้ำท่าและสภาพน้ำในอ่างเก็บน้ำ

2.1 สถานการณ์น้ำท่าในลุ่มน้ำต่างๆ (ข้อมูล วันที่ 27 ก.ค. 65 เวลา 06.00 น.)

แม่น้ำ	สถานี	ที่ตั้งสถานี	ตลิ่ง	ความจุ		ระดับน้ำ	ปริมาณน้ำ		ค่า(-) สูง(+) กว่าตลิ่ง	อยู่ใน เกณฑ์	แนวโน้ม	
				ม.	ม. ³ /วิ.		วันนี้	เมื่อวาน				
							ม. ³ /วิ.	ม. ³ /วิ.				
1. ปิง	P.1	สะพานนวมรัฐ	อำเภอเมือง	จังหวัดเชียงใหม่	3.70	445	1.40	10.50	18.90	-2.30	น้อย	ลดลง
	P.17	บ้านท่าจี้	อำเภอบรรพตพิสัย	จังหวัดนครสวรรค์	39.80	2,990	34.85	180.00	231.00	-4.95	น้อย	ลดลง
2. วัง	W.1C	สะพานเสตุวารี	อำเภอเมือง	จังหวัดลำปาง	5.20	651	0.76	43.00	43.00	-4.44	น้อย	ทรงตัว
	W.4A	บ้านวังหมัน	อำเภอสามเงา	จังหวัดตาก	8.00	700	2.76	100.80	132.20	-5.24	น้อย	ลดลง
3. ยม	Y.1C	สะพานบ้านน้ำคั้ง	อำเภอเมือง	จังหวัดแพร่	8.20	993	1.90	107.00	133.40	-6.30	น้อย	ลดลง
	Y.4	สะพานตลาดธานี	อำเภอเมือง	จังหวัดสุโขทัย	8.15	510	5.08	243.40	254.80	-3.07	ปกติ	ลดลง
4. น่าน	N.1	หน้าสำนักงานป่าไม้	อำเภอเมือง	จังหวัดน่าน	7.00	1,217	1.45	145.50	181.80	-5.55	น้อย	ลดลง
	N.5A	สะพานเอกาทศรถ	อำเภอเมือง	จังหวัดพิษณุโลก	10.37	1,365	2.19	203.40	293.30	-8.18	น้อย	ลดลง
5. เจ้าพระยา	C.2	ค่ายจิรประวัติ	อำเภอเมือง	จังหวัดนครสวรรค์	26.20	3,590	20.66	1180.00	1122.00	-5.54	ปกติ	เพิ่มขึ้น
	C.13	ท้ายเขื่อนเจ้าพระยา	อำเภอสรรพยา	จังหวัดชัยนาท	16.34	2,840	11.26	1100.00	998.00	-5.08	ปกติ	เพิ่มขึ้น
6. บางหลวง	C.36	บ้านบางหลวงโตด	อำเภอบางบาล	จังหวัดพระนครศรีอยุธยา	420.00	4	289.00	1.64	1.50	-131.00	ปกติ	เพิ่มขึ้น
	C.37	บ้านบางบาล	อำเภอบางบาล	จังหวัดพระนครศรีอยุธยา	148.00	3	34.00	1.39	1.33	-114.00	ปกติ	เพิ่มขึ้น
8. ป่าสัก	S.3	แม่น้ำป่าสัก	อำเภอหล่มสัก	เพชรบูรณ์	85.00	9	19.41	6.51	7.53	-65.59	มาก	ลดลง
	S.42	แม่น้ำป่าสัก	วิเชียรบุรี	เพชรบูรณ์	11.00	284	8.67	167.80	171.00	-2.33	มาก	เพิ่มขึ้น
9. มูล	M.7	สะพานเสรีประชาธิปไตย	อำเภอเมือง	จังหวัดอุบลราชธานี	7.00	2,300	4.52	1168.00	1168.00	-2.48	ปกติ	ทรงตัว
	M.42	บ้านห้วยทับทัน	อำเภอห้วยทับทัน	จังหวัดศรีสะเกษ	8.30	124	4.61	***	***	-3.69	N/A	N/A
10. ลำเชียงไกร	M.176	บ้านโนนศรีโคด	อำเภอกันทรารมย์	จังหวัดศรีสะเกษ	13.00	425	4.64	70.80	71.60	-8.36	ปกติ	ลดลง
	M.173	บ้านโนนสะอาด	อำเภอโคกขี้	จังหวัดนครราชสีมา	7.60	290	6.32	57.00	66.50	-1.28	ปกติ	ลดลง
11. ซี	M.184	บ้านซืม	อำเภอพิมาย	จังหวัดนครราชสีมา	5.30	120	4.85	99.75	95.37	-0.45	มาก	เพิ่มขึ้น
	M.186	บ้านโนนคอย	อำเภอจักราช	จังหวัดนครราชสีมา	3.60	52	3.73	59.80	64.60	0.13	ลดลง	ลดลง
12. ลำน้ำพอง	M.188A	บ้านบัว	อำเภอโนนสูง	จังหวัดนครราชสีมา	4.90	70	3.49	***	***	-1.41	N/A	N/A
	E.20A	บ้านบ้านฟ้าหยาด	อำเภอมหาชนะชัย	จังหวัดยโสธร	10.00	1,100	8.11	692.61	708.44	-1.89	มาก	ลดลง
13. ลำน้ำยัง	E.23	บ้านค่าน	อำเภอเมือง	จังหวัดชัยภูมิ	9.00	260	7.60	106.41	105.83	-1.40	ปกติ	เพิ่มขึ้น
	E.29A	บ้านผานกแก้ว	อำเภอภูกระดึง	จังหวัดเลย	9.00	165	2.35	11.62	14.83	-6.65	น้อย	ลดลง
14. ลำปะทาว	E.92	บ้านท่างาม	อำเภอเสลภูมิ	จังหวัดร้อยเอ็ด	8.80	176	6.53	56.94	71.18	-2.27	ปกติ	ลดลง
	E.6C	บ้านศาลาโคก	อำเภอเมือง	จังหวัดชัยภูมิ	5.50	46	1.62	3.44	3.25	-3.88	น้อย	เพิ่มขึ้น
15. ลำน้ำเชิญ	E.85	บ้านโนนหัน	อำเภอชุมแพ	จังหวัดชัยภูมิ	5.20	44	4.98	25.45	34.40	-0.22	ปกติ	ลดลง
	Kgt.3	กบินทร์บุรี	อำเภอกบินทร์บุรี	ปราจีนบุรี	8.79	492	1.80	48.00	51.30	-6.99	น้อย	ลดลง
16. เพชรบุรี	B.9	บ้านสาระเห็ด	อำเภอท่าทราย	จังหวัดเพชรบุรี	6.60	355	2.13	15.90	16.20	-4.47	น้อย	ลดลง
	B.6A	สะพานท่าแกวียน	อำเภอแก่งกระจาน	จังหวัดเพชรบุรี	6.00	260	0.36	0.00	0.00	-5.64	น้อย	ทรงตัว
17. เพชรบุรี	B.15	สะพานเทศบาล	อำเภอเมือง	จังหวัดเพชรบุรี	5.40	150	0.78	6.15	6.68	-4.62	น้อย	ลดลง
	X.44	ทะเลสาบสงขลา	อำเภอหาดใหญ่	จังหวัดสงขลา	7.40	533	0.99	35.70	42.80	-6.41	น้อย	ลดลง
18. ทะเลสาบสงขลา	X.170	บ้านคลองลำ	อำเภอศรีนครินทร์	จังหวัดพัทลุง	25.20	374	21.02	13.00	8.10	-4.18	น้อย	เพิ่มขึ้น
	X.180	ภาคใต้ฝั่งตะวันออก	อำเภอเมือง	จังหวัดชุมพร	3.80	191	1.18	52.30	59.80	-2.62	ปกติ	ลดลง
19. ภาคใต้ฝั่งตะวันออก	X.119A	ภาคใต้ฝั่งตะวันออก	อำเภอสุไหงโก-ลก	จังหวัดนราธิวาส	8.60	229	3.87	21.75	21.00	-4.73	น้อย	เพิ่มขึ้น
	X.53A	ภาคใต้ฝั่งตะวันออก	อำเภอเมือง	จังหวัดชุมพร	9.30	233	3.28	16.60	20.80	-6.02	น้อย	ลดลง
20. ภาคใต้ฝั่งตะวันตก	X.212	ภาคใต้ฝั่งตะวันตก	อำเภอหลังสวน	จังหวัดชุมพร	6.00	1,100	0.30	100.00	113.00	-5.70	น้อย	ลดลง
	X.234	บ้านป่าหมาก	อำเภอเมือง	จังหวัดตรัง	6.40	434	2.46	123.60	118.80	-3.94	ปกติ	เพิ่มขึ้น

2.2 สภาพน้ำเก็บกักในอ่างเก็บน้ำขนาดใหญ่ (ข้อมูล วันที่ 27 ก.ค. 65)

ภาค อ่างเก็บน้ำเขื่อน	ความจุ ที่ รนท. (ล้าน ม.³)	ความจุ ที่ รนท. (ล้าน ม.³)	ความจุน้ำ ใช้การ (ล้าน ม.³)	ณ วันที่								ปริมาณน้ำ ไหลลง วันนี้ (ล้าน ม.³)	ปริมาณน้ำ ระบาย วันนี้ (ล้าน ม.³)
				ปี 2564				ปี 2565					
				ปริมาตร (ล้าน ม.³)	% รณท.	ปริมาตร (ล้าน ม.³)	% รณท.	ปริมาตรใช้การ (ล้าน ม.³)	% รณท.	% ใช้การ			
ภาคเหนือ													
ภูมิพล*	13,462	13,462	9,662	4,245	32	5,698	42	1,898	14	20	36.38	2.00	
สิริกิติ์*	10,508	9,510	6,660	3,198	34	4,025	42	1,175	12	18	29.71	8.02	
แม่จันสมบูรณ์ชล	323	265	253	93	35	157	59	145	55	57	2.33	0.33	
แม่กวางอุดมธารา	295	263	249	45	17	97	37	83	32	33	0.75	0.23	
กิ่วลม	106	106	103	48	45	71	67	68	64	66	5.38	6.93	
กิ่วคอหมา	209	170	164	53	31	158	93	152	89	93	1.87	4.55	
แควน้อยบำรุงแดน	1,080	939	896	217	23	401	43	358	38	40	13.33	5.18	
แม่มอก	110	110	94	47	43	49	45	33	30	35	0.22	0.12	
รวมภาคเหนือ	26,093	24,825	18,080	7,947	32	10,657	43	3,913	16	22	89.96	27.36	
ภาคตะวันออกเฉียงเหนือ													
ห้วยหลวง	136	136	129	48	35	50	37	43	32	33	0.60	0.11	
น้ำอูน	780	520	475	227	44	281	54	236	45	50	0.16	1.54	
น้ำพุง*	200	165	157	58	35	61	37	53	32	34	0.40	0.00	
จุฬารัตน์*	181	164	127	114	70	96	58	59	36	46	0.79	0.00	
อุบลรัตน์*	4,640	2,431	1,850	821	34	1,011	42	430	18	23	25.13	15.00	
ลำปาว	2,450	1,980	1,880	738	37	946	48	846	43	45	11.53	2.98	
ลำตะคอง	445	314	292	203	65	175	56	152	48	52	1.61	0.35	
ลำพระเพลิง	242	155	154	89	57	98	63	97	62	63	0.11	0.41	
มูลบน	350	141	134	94	67	89	63	82	58	61	0.14	0.00	
ลำแซะ	325	275	268	148	54	176	64	169	61	63	0.42	0.55	
ลำนางรอง	197	121	118	74	61	93	77	90	74	76	0.17	0.29	
สิรินธร*	1,966	1,966	1,135	1,166	59	1,127	57	295	15	26	4.77	10.22	
รวมภาค ตอน.	11,911	8,368	6,718	3,781	45	4,203	50	2,552	30	38	45.82	31.44	
ภาคกลาง													
ป่าสักชลสิทธิ์	960	960	957	68	7	299	31	296	31	31	15.59	5.24	
ทับเสลา	190	160	143	29	18	75	47	58	36	40	0.11	0.00	
กระเสียว	390	299	259	110	37	176	59	136	45	52	1.05	1.71	
รวมภาคกลาง	1,540	1,419	1,359	206	15	549	39	489	34	36	16.75	6.95	
ภาคตะวันตก													
ศรีนครินทร์*	18,770	17,745	7,480	11,323	64	13,795	78	3,530	20	47	11.87	20.04	
วชิราลงกรณ์*	11,000	8,860	5,848	4,428	50	4,825	54	1,813	20	31	18.35	15.09	
รวมภาคตะวันตก	29,770	26,605	13,328	15,750	59	18,620	70	5,343	20	40	30.22	35.13	
ภาคตะวันออก													
ขุนด่านปราการชล	225	224	219	70	31	67	30	63	28	29	1.00	0.10	
คลองสิียด	450	420	390	60	14	125	30	95	23	24	0.69	0.14	
บางพระ	127	117	105	40	34	78	67	66	56	63	0.31	0.35	
หนองปลาไหล	206	164	150	123	75	124	76	111	68	74	0.64	0.11	
ประแสร์	322	295	275	196	67	203	69	183	62	67	1.46	0.63	
นฤปดินทรจินดา	338	295	281	134	45	81	28	67	23	24	0.77	0.00	
รวมภาคตะวันออก	1,662	1,515	1,420	623	41	679	45	584	39	41	4.88	1.33	
ภาคใต้													
แก่งกระจาน	900	710	645	223	31	373	53	308	43	48	2.04	1.30	
ปราณบุรี	490	391	373	189	48	229	59	212	54	57	0.73	0.41	
รัชชประภา*	6,144	5,639	4,287	3,316	59	3,398	60	2,047	36	48	10.68	10.32	
บางนาง*	1,590	1,454	1,178	796	55	928	64	651	45	55	8.12	10.11	
รวมภาคใต้	9,124	8,194	6,484	4,524	55	4,928	60	3,218	39	50	21.56	22.13	
รวมทั้งประเทศ	80,100	70,926	47,389	32,832	46	39,636	56	16,099	23	34	209.20	124.34	

ต่ำกว่า 30 %
รวม 3 แห่ง

ตั้งแต่ 31 - 50%
รวม 11 แห่ง

ตั้งแต่ 51 - 80%
รวม 20 แห่ง

มากกว่า 80%
รวม 1 แห่ง



- **ปริมาณน้ำเก็บกักทั่วประเทศ** (อ่างเก็บน้ำขนาดใหญ่) ณ วันที่ 27 กรกฎาคม
 - ปี 2565 มีน้ำ 39,636 ล้าน ลบ.ม. คิดเป็น 56%
 - ปี 2552 มีน้ำ 42,206 ล้าน ลบ.ม. คิดเป็น 61% **มากกว่าปี 2565** จำนวน 2,570 ล้าน ลบ.ม. (ปี 2552 ยังไม่มีเขื่อนแควน้อยบำรุงแดน)
 - ปี 2561 มีน้ำ 46,962 ล้าน ลบ.ม. คิดเป็น 66% **มากกว่าปี 2565** จำนวน 7,326 ล้าน ลบ.ม.
 - ปี 2564 มีน้ำ 32,830 ล้าน ลบ.ม. คิดเป็น 46% **น้อยกว่าปี 2565** จำนวน 6,806 ล้าน ลบ.ม.
- **ปริมาณน้ำเก็บกักในกลุ่มเจ้าพระยา** (4 เขื่อนหลัก) ณ วันที่ 27 กรกฎาคม
 - ปี 2565 มีน้ำ 10,424 ล้าน ลบ.ม. คิดเป็น 42%
 - ปี 2552 มีน้ำ 11,307 ล้าน ลบ.ม. คิดเป็น 47% **มากกว่าปี 2565** จำนวน 883 ล้าน ลบ.ม. (ปี 2552 ยังไม่มีเขื่อนแควน้อยบำรุงแดน)
 - ปี 2561 มีน้ำ 13,742 ล้าน ลบ.ม. คิดเป็น 55% **มากกว่าปี 2565** จำนวน 3,318 ล้าน ลบ.ม.
 - ปี 2564 มีน้ำ 7,728 ล้าน ลบ.ม. คิดเป็น 31% **น้อยกว่าปี 2565** จำนวน 2,696 ล้าน ลบ.ม.

2.3 สภาพน้ำในอ่างเก็บน้ำ 4 เขื่อนหลักกลุ่มเจ้าพระยา (ข้อมูล วันที่ 27 ก.ค. 65)

สภาพน้ำในอ่างเก็บน้ำ ภูมิพล สิริกิติ์ แควน้อยฯ และป่าสักฯ วันที่ 27 กรกฎาคม 2565

อ่างเก็บน้ำ	ปริมาณน้ำในอ่างฯ		ปริมาณน้ำใช้การได้		ปริมาณน้ำไหลลงอ่างฯ		ปริมาณน้ำระบาย		รับน้ำได้อีก
	ปริมาณน้ำ	% ความจุ	ปริมาณน้ำ	% ใช้การ	วันนี้	เมื่อวาน	วันนี้	เมื่อวาน	
ภูมิพล	5,698	42	1,898	20	36.38	22.49	2.00	2.00	7,764
สิริกิติ์	4,025	42	1,175	18	29.71	40.12	8.02	4.00	5,485
ภูมิพล+สิริกิติ์	9,723	42	3,073	19	66.09	62.61	10.02	6.00	13,249
แควน้อยฯ	401	43	358	40	13.33	14.63	5.18	5.18	538
ป่าสักชลสิทธิ์	299	31	296	31	15.59	13.33	5.24	5.22	661
รวมทั้งหมด	10,424	42	3,728	21	95.01	90.58	20.44	16.40	14,447

*หมายเหตุ : () คือ เก็บความจุเก็บกักปกติ

(หน่วย : ล้าน ลบ.ม.)

2.4 สถานการณ์น้ำลุ่มน้ำเจ้าพระยา

แม่น้ำปิง ปริมาณน้ำไหลผ่านที่สถานี P.17 อ.บรรพตพิสัย จ.นครสวรรค์ วัดได้ 180.00 ลบ.ม./วินาที (เมื่อวาน 231.00 ลบ.ม./วินาที) ต่ำกว่าตลิ่ง 4.95 เมตร **มีแนวโน้มลดลง**

แม่น้ำน่าน ปริมาณน้ำไหลผ่านที่สถานี N.67 อ.ชุมแสง จ.นครสวรรค์ วัดได้ 736.00 ลบ.ม./วินาที (เมื่อวาน 687.00 ลบ.ม./วินาที) ต่ำกว่าตลิ่ง 3.84 เมตร **มีแนวโน้มเพิ่มขึ้น**

แม่น้ำเจ้าพระยา ปริมาณน้ำไหลผ่านที่สถานี C.2 อ.เมืองนครสวรรค์ วัดได้ 1180.00 ลบ.ม./วินาที (เมื่อวาน 1122.00 ลบ.ม./วินาที) ต่ำกว่าตลิ่ง 5.54 เมตร **มีแนวโน้มเพิ่มขึ้น** และมีปริมาณน้ำไหลผ่านท้ายเขื่อนเจ้าพระยา (C.13) ในอัตรา 1100.00 ลบ.ม./วินาที (เมื่อวาน 998.00 ลบ.ม./วินาที) ไหลผ่านสถานีวัดน้ำ C.29A อ.บางไทร มีปริมาณน้ำไหลผ่านเฉลี่ย 925.00 ลบ.ม./วินาที (เมื่อวาน 612.00 ลบ.ม./วินาที)

แม่น้ำป่าสัก เขื่อนป่าสักชลสิทธิ์ ระบายน้ำ 60.63 ลบ.ม./วินาที (เมื่อวาน 60.37 ลบ.ม./วินาที) **มีแนวโน้มเพิ่มขึ้น**

2.5 สภาพน้ำในอ่างเก็บน้ำขนาดกลาง (ข้อมูล วันที่ 27 ก.ค. 65)



ศูนย์ปฏิบัติการน้ำอัจฉริยะ (swoc)

SMART WATER OPERATION CENTER



ข้อมูลวันที่ 27 กรกฎาคม 2565																			
สรุปช่วงขนาดกลางที่มีปริมาณในช่วง <=30 % 31 - 50 % >50-80% >80 - 100 % และ >100 %																			
<=30 %				31 - 50 %				>50-80%				>80 - 100 %				>100 %			
ภาค	จำนวน	สขป.	จำนวน	ภาค	จำนวน	สขป.	จำนวน	ภาค	จำนวน	สขป.	จำนวน	ภาค	จำนวน	สขป.	จำนวน	ภาค	จำนวน		
เหนือ	5	1	2	เหนือ	6	1	1	เหนือ	37	1	10	เหนือ	25	1	2	เหนือ	2	1	0
		2	2			2	2			2	13			2	20			2	2
		3	0			3	1			3	3			3	1			3	0
		4	1			4	2			4	11			4	2			4	0
ตะวันออกเฉียงเหนือ	12	5	6	ตะวันออกเฉียงเหนือ	49	5	11	ตะวันออกเฉียงเหนือ	96	5	24	ตะวันออกเฉียงเหนือ	51	5	12	ตะวันออกเฉียงเหนือ	10	5	0
		6	3			6	10			6	25			6	11			6	3
		7	2			7	20			7	14			7	11			7	0
		8	1			8	8			8	33			8	17			8	7
ตะวันออก	6	9	6	ตะวันออก	6	9	6	ตะวันออก	27	9	27	ตะวันออก	10	9	10	ตะวันออก	2	9	2
กลาง	1	10	1	กลาง	5	10	4	กลาง	12	10	10	กลาง	4	10	4	กลาง	0	10	0
		11	0			11	0			11	0			11	0				
		12	0			12	1			12	2			12	0			12	0
		ตะวันออก	0			13	0			ตะวันออก	1			13	1			ตะวันออก	6
ใต้	2	14	0	ใต้	3	14	3	ใต้	22	14	9	ใต้	11	14	5	ใต้	1	14	0
		15	1			15	0			15	6			15	5			15	1
		16	1			16	0			16	7			16	0			16	0
		17	0			17	0			17	0			17	1			17	0
รวม	26	รวม	26	รวม	70	รวม	70	รวม	200	รวม	200	รวม	101	รวม	101	รวม	15	รวม	15

รวมทั้งหมด 412 แห่ง

3. แผน-ผลการบริหารจัดการน้ำฤดูฝน ปี 2565 (ข้อมูล ณ วันที่ 27 ก.ค.65)

ทั่วประเทศ ปริมาณน้ำต้นทุน ณ วันที่ 1 พฤษภาคม 2565 จำนวน 20,149 ล้าน ลบ.ม. วางแผนจัดสรรน้ำจำนวน 32,313 ล้าน ลบ.ม. (น้ำชลประทาน 14,831 ล้าน ลบ.ม. และน้ำฝน 17,482 ล้าน ลบ.ม.)

ลุ่มน้ำเจ้าพระยา ปริมาณน้ำต้นทุน ณ วันที่ 1 พฤษภาคม 2565 จำนวน 3,511 ล้าน ลบ.ม. วางแผนจัดสรรน้ำจำนวน 12,317 ล้าน ลบ.ม. (น้ำชลประทาน 4,000 ล้าน ลบ.ม. และน้ำฝน 8,335 ล้าน ลบ.ม.)

ลุ่มน้ำแม่กลอง ปริมาณน้ำต้นทุน ณ วันที่ 1 กรกฎาคม 2565 จำนวน 5,344 ล้าน ลบ.ม. วางแผนจัดสรรน้ำจำนวน 4,826 ล้าน ลบ.ม. (น้ำชลประทาน 4,000 ล้าน ลบ.ม. และน้ำฝน 826 ล้าน ลบ.ม.)

ลุ่มน้ำ	แผนความต้องการน้ำชลประทาน (ล้าน ลบ.ม.)	ผลจัดสรรน้ำ (ล้าน ลบ.ม.)	คงเหลือ (ล้าน ลบ.ม.)
ทั่วประเทศ (1 พ.ค. - 31 ต.ค.65)	14,831	12,614 (85%)	2,217 (15%)
เจ้าพระยา (4 เขื่อน) (1 พ.ค. - 31 ต.ค.65)	4,000	2,757 (69%)	1,243 (31%)
แม่กลอง (2 เขื่อน) (1 ก.ค. - 31 ต.ค.65)	4,000	914 (23%)	3,086 (77%)

4. การเพาะปลูก (ข้อมูล ณ วันที่ 20 ก.ค. 65)

● การเพาะปลูกข้าวนาปี 2565

- ทั่วประเทศ แผนเพาะปลูก 16.83 ล้านไร่ **เพาะปลูกแล้ว 13.20 ล้านไร่** คิดเป็นร้อยละ 78 ของแผนฯ
- ลุ่มน้ำเจ้าพระยา แผนเพาะปลูก 8.05 ล้านไร่ **เพาะปลูก 7.01 ล้านไร่** คิดเป็นร้อยละ 87 ของแผนฯ
- ลุ่มน้ำแม่กลอง แผนเพาะปลูก 0.89 ล้านไร่ **เพาะปลูก 0.27 ล้านไร่** คิดเป็นร้อยละ 30 ของแผนฯ

5. วิเคราะห์สถานการณ์

5.1 คาดการณ์ปริมาณฝนจากแบบจำลองบรรยากาศจากกรมอุตุนิยมวิทยา (3 วันล่วงหน้า)

- วันที่ 27 ก.ค. 65 (27 ก.ค. 65 เวลา 07.00 น. – 28 ก.ค. 65 เวลา 07.00 น.) มีฝนตกปานกลาง (10.1-35.0 มม.) บริเวณพื้นที่ ภาคใต้ ภาคตะวันออกเฉียงเหนือ และพื้นที่ จ.แม่ฮ่องสอน จ.เชียงใหม่ จ.เชียงราย จ.ลำพูน จ.ลำปาง จ.น่าน จ.อุดรดิตถ์ จ.พิษณุโลก จ.เพชรบูรณ์ จ.กำแพงเพชร จ.พิจิตร จ.อุทัยธานี จ.นครสวรรค์ จ.ชัยนาท จ.สิงห์บุรี จ.อ่างทอง จ.ลพบุรี จ.สระบุรี จ.นครนายก จ.พระนครศรีอยุธยา จ.นนทบุรี จ.ฉะเชิงเทรา จ.ปราจีนบุรี จ.ชลบุรี จ.ระยอง จ.ตาก จ.กาญจนบุรี จ.ราชบุรี และ จ.เพชรบุรี มีฝนตกหนัก (35.1-90 มม.) บริเวณพื้นที่ จ.ชัยภูมิ จ.นครราชสีมา จ.อุบลราชธานี จ.จันทบุรี จ.ตราด จ.ระนอง จ.สุราษฎร์ธานี จ.พังงา จ.กระบี่ จ.ตรัง จ.นครศรีธรรมราช จ.พัทลุง จ.ยะลา และ จ.นราธิวาส

- วันที่ 28 ก.ค. 65 (28 ก.ค. 65 เวลา 07.00 น. – 29 ก.ค. 65 เวลา 07.00 น.) มีฝนตกปานกลาง (10.1-35.0 มม.) บริเวณพื้นที่ ภาคใต้ ภาคตะวันออกเฉียงเหนือ ภาคตะวันออก และพื้นที่ จ.แม่ฮ่องสอน จ.เพชรบูรณ์ จ.กำแพงเพชร จ.อุทัยธานี จ.สุพรรณบุรี จ.ลพบุรี จ.สระบุรี จ.พระนครศรีอยุธยา จ.นครนายก จ.นครปฐม จ.นนทบุรี จ.ปทุมธานี กรุงเทพมหานคร จ.สมุทรสาคร จ.สมุทรปราการ จ.ราชบุรี จ.เพชรบุรี และ จ.ประจวบคีรีขันธ์ ฝนตกหนัก (35.1-90 มม.) บริเวณพื้นที่ จ.พิษณุโลก จ.ชัยภูมิ จ.นครราชสีมา จ.ศรีสะเกษ จ.อุบลราชธานี จ.กาญจนบุรี จ.ชุมพร จ.ระนอง จ.พังงา จ.สุราษฎร์ธานี จ.นครศรีธรรมราช จ.สงขลา จ.ปัตตานี จ.นราธิวาส และ จ.ยะลา

- วันที่ 29 ก.ค. 65 (29 ก.ค. 65 เวลา 07.00 น. – 30 ก.ค. 65 เวลา 07.00 น.) มีฝนตกปานกลาง (10.1-35.0 มม.) บริเวณพื้นที่ ภาคใต้ ภาคตะวันออกเฉียงเหนือ และพื้นที่ จ.เชียงราย จ.ลำปาง จ.แพร่ จ.น่าน จ.อุดรดิตถ์ จ.พิษณุโลก จ.เพชรบูรณ์ จ.นครสวรรค์ จ.อุทัยธานี จ.ชัยนาท จ.ลพบุรี จ.สุพรรณบุรี จ.อ่างทอง จ.สระบุรี จ.นครนายก จ.ปทุมธานี จ.ฉะเชิงเทรา จ.ปราจีนบุรี จ.สระแก้ว จ.ชลบุรี จ.ระยอง จ.ตาก จ.กาญจนบุรี จ.ราชบุรี จ.เพชรบุรี จ.ประจวบคีรีขันธ์ ฝนตกหนัก (35.1-90 มม.) บริเวณพื้นที่ จ.ร้อยเอ็ด จ.มุกดาหาร จ.อำนาจเจริญ จ.อุบลราชธานี จ.ยะลา และ จ.นราธิวาส

5.2 คาดการณ์ปริมาณน้ำ (วันที่ 28 ก.ค. 65)

คาดการณ์ปริมาณน้ำไหลผ่านลุ่มน้ำปิงที่สถานี P.17 อ.บรรพตพิสัย จ.นครสวรรค์ จะมีปริมาณน้ำไหลผ่าน 166.00 ลบ.ม./วินาที มีแนวโน้มลดลง ลุ่มน้ำน่านที่สถานี N.67 อ.ชุมแสง จ.นครสวรรค์ จะมีปริมาณน้ำไหลผ่าน 772.00 ลบ.ม./วินาที มีแนวโน้มเพิ่มขึ้น โดยจะทำให้ในลุ่มน้ำเจ้าพระยาที่สถานี C.2 อ.เมืองนครสวรรค์ จ.นครสวรรค์ จะมีปริมาณน้ำไหลผ่าน 1,200.00 ลบ.ม./วินาที มีแนวโน้มเพิ่มขึ้น

6. รายงานสถานการณ์ค่าความเค็ม (ข้อมูล วันที่ 27 ก.ค. 65 เวลา 07:00 น.)

แม่น้ำ	สถานีเฝ้าระวัง	เกณฑ์เฝ้าระวัง (กรัม/ลิตร)	ค่าความเค็ม (กรัม/ลิตร)
เจ้าพระยา	ประปาสำแล	0.25	0.13 (ปกติ)
ปราจีน-บางปะกง	บางคาง	2.00	0.08 (ปกติ)
ท่าจีน	ด้านนอกคลองจินดา	0.75	0.23 (ปกติ)
	ด้านในคลองจินดา	0.75	0.47 (ปกติ)
แม่กลอง	ปากคลองดำเนินสะดวก	2.00	0.14 (ปกติ)

7. สถานการณ์อุทกภัย

จังหวัดที่ประสบอุทกภัย 5 จังหวัด ได้แก่ จังหวัดพิจิตร พิษณุโลก ชัยภูมิ ขอนแก่น และ
พระนครศรีอยุธยา
สถานการณ์อุทกภัย

1. จังหวัดพิจิตร

สาเหตุ เกิดฝนตกในพื้นที่จังหวัดพิษณุโลกและจังหวัดเพชรบูรณ์ รวมถึงในเขตจังหวัดพิจิตร ส่งผลให้
มีน้ำป่าไหลหลากมาจาก ต.ไทรน้อย อ.เนินมะปราง จ.พิษณุโลก ไหลบ่ามายังพื้นที่จังหวัดพิจิตร

สถานการณ์อุทกภัย มีพื้นที่น้ำท่วมรวม 2 อำเภอ ได้แก่ อ.วังทรายพูล และ อ.ทับคล้อ

1. **อ.วังทรายพูล** มีน้ำท่วมขังพื้นที่บ้านเรือนราษฎร สวนผลไม้ และพื้นที่นาข้าว 3 ตำบล ได้แก่
ต.หนองปลาไหล ต.หนองพระ และ ต.วังทรายพูล
2. **อ.ทับคล้อ** มีน้ำท่วมขังพื้นที่บ้านเรือนและพื้นที่การเกษตร ต.หนองหลุม สูงประมาณ 0.5-0.6 ม.

แนวโน้มสถานการณ์

คาดว่าภายใน 1-2 วัน สถานการณ์น้ำจะเข้าสู่ภาวะปกติ ถ้าไม่มีฝนตกลงมาเพิ่ม

การช่วยเหลือและบริหารจัดการน้ำในพื้นที่

โครงการชลประทานพิจิตร สำนักงานชลประทานที่ 3 ร่วมกับผู้ว่าราชการจังหวัดพิจิตร เร่งระบายน้ำลงสู่
แม่น้ำน่านอย่างต่อเนื่อง พร้อมทั้งเฝ้าระวังติดตามสถานการณ์อย่างใกล้ชิด และกำจัดสิ่งกีดขวางทางน้ำเพื่อให้การ
ระบายน้ำเป็นไปอย่างมีประสิทธิภาพ

2. พิษณุโลก

สาเหตุ เกิดฝนตกในพื้นที่จังหวัดพิษณุโลกติดต่อกันหลายวัน ทำให้เกิดน้ำจากเทือกเขาเพชรบูรณ์ไหลลง
คลองวังยาง วังโพรงเอ่อล้นเข้าท่วมบ้านเรือนและพื้นที่การเกษตรของชาวบ้านในพื้นที่

สถานการณ์อุทกภัย มีพื้นที่น้ำท่วมรวม 1 อำเภอ ได้แก่ อ.เนินมะปราง โดยปริมาณน้ำได้เอ่อล้นเข้าท่วม
พื้นที่บ้านเรือน โดยเฉพาะในเขตพื้นที่ ตำบลวังโพรง ตำบลไทรน้อย และพื้นที่การเกษตรได้รับความเสียหาย
จำนวน 4,864 ไร่

แนวโน้มสถานการณ์

คาดว่าภายใน 1-2 วัน ถ้าไม่มีฝนตกเพิ่ม จะกลับเข้าสู่สถานการณ์ปกติ

การช่วยเหลือและบริหารจัดการน้ำในพื้นที่

โครงการชลประทานพิษณุโลก สำนักงานชลประทานที่ 3 เฝ้าระวังติดตามสถานการณ์อย่างใกล้ชิด
กำจัดสิ่งกีดขวางทางน้ำเพื่อให้การระบายน้ำเป็นไปอย่างมีประสิทธิภาพ และเตรียมความพร้อมเครื่องสูบน้ำเพื่อ
การช่วยเหลือต่อไป

3. ชัยภูมิ

สาเหตุ เกิดฝนตกสะสมต่อเนื่องในพื้นที่เขตโครงการส่งน้ำและบำรุงรักษาพรม-เชิญ ทำให้ระดับน้ำในลำน้ำเชิญและลำน้ำสาขามีปริมาณน้ำในระดับที่สูงขึ้น รวมกับน้ำป่าที่มาจากเทือกเขาน้ำหนาว

สถานการณ์อุทกภัย มีพื้นที่น้ำท่วมรวม 1 อำเภอ ได้แก่ อ.คอนสาร (เขตโครงการส่งน้ำและบำรุงรักษาพรม-เชิญ) บริเวณตำบลดงบัง พื้นที่น้ำท่วมประมาณ 610 ไร่ ระดับน้ำ 0.3 - 1.0 เมตร

แนวโน้มสถานการณ์

ระดับน้ำในพื้นที่น้ำท่วมมีแนวโน้มลดลงตามลำดับ

การช่วยเหลือและบริหารจัดการน้ำในพื้นที่

โครงการส่งน้ำและบำรุงรักษาพรม-เชิญ สำนักงานชลประทานที่ 6 ติดตามสถานการณ์อย่างใกล้ชิด

4. ขอนแก่น

สาเหตุ เกิดฝนตกสะสมต่อเนื่องในพื้นที่เขตโครงการส่งน้ำและบำรุงรักษาพรม-เชิญ ทำให้ระดับน้ำในลำน้ำเชิญและลำน้ำสาขามีปริมาณน้ำในระดับที่สูงขึ้น รวมกับน้ำป่าที่มาจากเทือกเขาน้ำหนาว

สถานการณ์อุทกภัย มีพื้นที่น้ำท่วมรวม 1 อำเภอ ได้แก่ อ.ชุมแพ (เขตโครงการส่งน้ำและบำรุงรักษาพรม-เชิญ) บริเวณตำบลดงบัง พื้นที่น้ำท่วมประมาณ 429 ไร่ ระดับน้ำ 0.3 - 0.7 เมตร

แนวโน้มสถานการณ์

ระดับน้ำในพื้นที่น้ำท่วมมีแนวโน้มลดลงตามลำดับ

การช่วยเหลือและบริหารจัดการน้ำในพื้นที่

โครงการส่งน้ำและบำรุงรักษาพรม-เชิญ สำนักงานชลประทานที่ 6 ติดตามสถานการณ์อย่างใกล้ชิด

5. พระนครศรีอยุธยา

สาเหตุ เนื่องจากอิทธิพลของปริมาณน้ำในคลองโผงเผงที่รับมาจากแม่น้ำเจ้าพระยา ไหลลงสู่มแม่น้ำน้อย มีปริมาณมาก ทำให้มีน้ำล้นข้ามตลิ่งแม่น้ำน้อยในช่วงที่ตลิ่งต่ำ

สถานการณ์อุทกภัย มีพื้นที่น้ำท่วมขังได้ฤๅนบ้าน (ตลิ่งต่ำ) รวม 2 อำเภอ ได้แก่ อ.ผักไห่ และ อ.เสนา

1. ม.8 ต.ท่าดินแดง อ.ผักไห่ จ.พระนครศรีอยุธยา มีน้ำท่วมสูงจากพื้นดิน 65 เซนติเมตร
2. ม.4 ต.บ้านกระทุ่ม อ.เสนา จ.พระนครศรีอยุธยา มีน้ำท่วมสูงจากพื้นดิน 70 เซนติเมตร
3. ม.9 ต.บ้านเวียง อ.เสนา จ.พระนครศรีอยุธยา มีน้ำท่วมสูงจากพื้นดิน 10 เซนติเมตร

แนวโน้มสถานการณ์

ความสูงของระดับน้ำมีแนวโน้มเพิ่มขึ้น เนื่องจากการระบายน้ำผ่านท้ายเขื่อนเจ้าพระยา ที่จุดวัดน้ำ C.13 มีแนวโน้มเพิ่มขึ้น ปัจจุบันสถานีวัดน้ำ C.13 ท้ายเขื่อนเจ้าพระยา มีปริมาณน้ำไหลผ่าน 1,100 ลบ.ม./วินาที ระดับน้ำเหนือเขื่อน +16.40 ม.รทก.

การช่วยเหลือและบริหารจัดการน้ำในพื้นที่

กรมชลประทาน ได้แจ้งเตือนสถานการณ์น้ำลุ่มน้ำเจ้าพระยา ไปยังหน่วยงานที่เกี่ยวข้องและ ผู้ว่าราชการจังหวัดในพื้นที่ 11 จังหวัด ในการเตรียมความพร้อมรับมือจากการระบายน้ำของเขื่อนเจ้าพระยาที่เพิ่มสูงขึ้น พร้อมทั้งให้ช่วยประชาสัมพันธ์แจ้งเตือนประชาชนในพื้นที่ริมสองฝั่งแม่น้ำเจ้าพระยาและแม่น้ำน้อย ให้เฝ้าระวังติดตามสถานการณ์น้ำอย่างใกล้ชิด