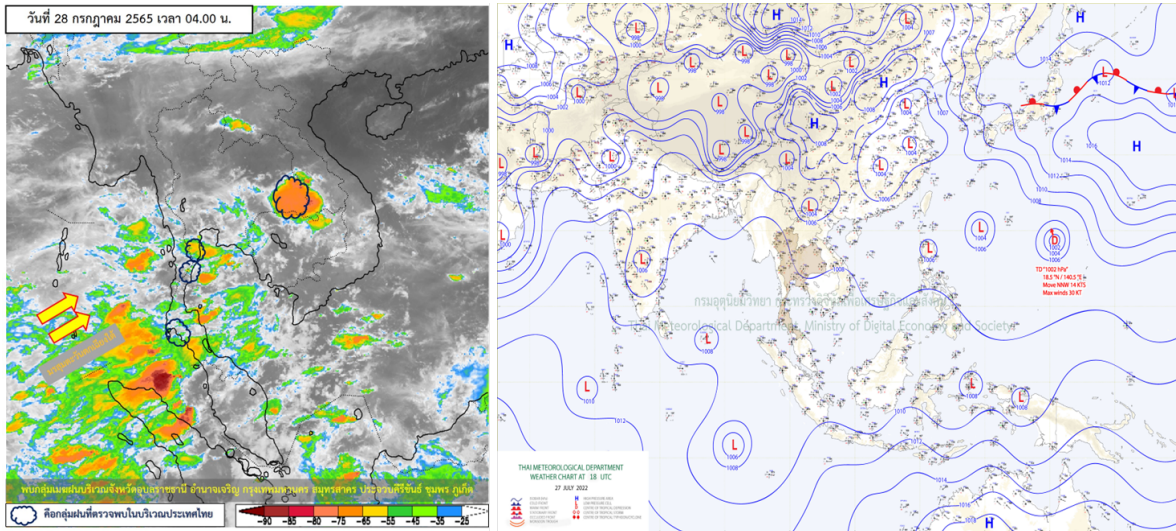




กรมชลประทาน
รายงานสรุปศูนย์ปฏิบัติการน้ำอัจฉริยะ
เรื่อง สถานการณ์น้ำและการเฝ้าระวัง
ประจำวันพฤหัสบดีที่ 28 กรกฎาคม พ.ศ. 2565

1. สภาพอากาศและปริมาณฝน

1.1 สภาพอากาศ (กรมอุตุนิยมวิทยา)



ลมใต้และลมตะวันออกเฉียงใต้พัดปกคลุมอ่าวไทย ประเทศไทย และทะเลอันดามัน ทำให้ประเทศไทยยังคงมีฝนฟ้าคะนองเกิดขึ้นได้บางพื้นที่ และมีฝนตกหนักบางแห่งบริเวณภาคตะวันออกเฉียงเหนือ และภาคใต้ตอนล่าง

1.2 สภาพฝน

ปริมาณฝนสูงสุด 5 อันดับ จากสำนักงานทรัพยากรน้ำแห่งชาติ เวลา 07.00 น. วันที่ 27 ก.ค. 65 ถึงเวลา 07.00 น. วันที่ 28 ก.ค. 65

1. อ.ลานสกา จ.นครศรีธรรมราช	วัดปริมาณฝนได้	147.6	มม.
2. อ.วิภาวดี จ.สุราษฎร์ธานี	วัดปริมาณฝนได้	108.0	มม.
3. อ.ฉวาง จ.นครศรีธรรมราช	วัดปริมาณฝนได้	101.0	มม.
4. อ.วัฒนานคร จ.สระแก้ว	วัดปริมาณฝนได้	77.0	มม.
5. อ.แฉ่ง จ.นราธิวาส	วัดปริมาณฝนได้	71.8	มม.

2. สถานการณ์น้ำท่าและสภาพน้ำในอ่างเก็บน้ำ

2.1 สถานการณ์น้ำท่าในลุ่มน้ำต่างๆ (ข้อมูล วันที่ 28 ก.ค. 65 เวลา 06.00 น.)

แม่น้ำ	สถานี	ที่ตั้งสถานี		ตลิ่ง ม.	ความจุ ม. ³ /วิ.	ระดับน้ำ ม.	ปริมาณน้ำ		ค่า(-) สูง(+) กว่าตลิ่ง	อยู่ใน เกณฑ์	แนวโน้ม	
							วันนี้ ม. ³ /วิ.	เมื่อวาน ม. ³ /วิ.				
1. ปิง	P.1	สะพานนารัฐ	อำเภอเมือง	จังหวัดเชียงใหม่	3.70	445	1.35	8.75	10.50	-2.35	น้อย	ลดลง
	P.17	บ้านท่าจี้	อำเภอบรรพตพิสัย	จังหวัดนครสวรรค์	39.80	2,990	34.70	146.00	180.00	-5.10	น้อย	ลดลง
2. วัง	W.1C	สะพานเสตุวารี	อำเภอเมือง	จังหวัดลำปาง	5.20	651	0.72	41.00	43.00	-4.48	น้อย	ทรงตัว
	W.4A	บ้านวังหมัน	อำเภอสางเภา	จังหวัดตาก	8.00	700	2.50	82.89	100.80	-5.50	น้อย	ลดลง
3. ยม	W.24		อำเภอสางเภา	จังหวัดตาก	7.85	480	3.44	112.20	138.00	-4.41	ปกติ	เพิ่มขึ้น
	Y.1C	สะพานบ้านน้ำโค้ง	อำเภอเมือง	จังหวัดแพร่	8.20	993	1.69	90.20	107.00	-6.51	น้อย	ลดลง
ยม	Y.4	สะพานตลาดธานี	อำเภอเมือง	จังหวัดสุโขทัย	8.15	510	4.39	129.00	243.40	-3.76	ปกติ	ลดลง
	Y.64	แม่น้ำยม	อำเภอบางระก้า	จังหวัดพิษณุโลก	6.40	352	5.18	211.70	213.50	-1.22	มาก	ลดลง
ยม	Y.16	แม่น้ำยม	อำเภอบางระก้า	จังหวัดพิษณุโลก	7.30	239	6.14	158.70	158.70	-1.16	มาก	เพิ่มขึ้น
	4. น่าน	N.1	หน้าสำนักงานป่าไม้	อำเภอเมือง	จังหวัดน่าน	7.00	1,217	0.00	0.00	145.50	-7.00	น้อย
น่าน	N.5A	สะพานเอกาทศรถ	อำเภอเมือง	จังหวัดพิษณุโลก	10.37	1,365	1.79	160.60	203.40	-8.58	น้อย	ลดลง
	N.67	สะพานบ้านเกลไทย	อำเภอชุมแสง	จังหวัดนครสวรรค์	28.30	1,579	24.42	726.00	736.00	-3.88	ปกติ	ลดลง
5. เจ้าพระยา	C.2	ค่ายจิรประวัติ	อำเภอเมือง	จังหวัดนครสวรรค์	26.20	3,590	20.59	1154.00	1180.00	-5.61	ปกติ	ลดลง
	C.13	ท้ายเขื่อนเจ้าพระยา	อำเภอสรรพยา	จังหวัดชัยนาท	16.34	2,840	11.26	1100.00	1100.00	-5.08	ปกติ	ทรงตัว
6. บางหลวง	C.36	บ้านบางหลวงโคต	อำเภอบางบาล	จังหวัดพระนครศรีอยุธยา	420.00	4	320.00	1.79	1.64	-100.00	ปกติ	เพิ่มขึ้น
	C.37	บ้านบางบาล	อำเภอบางบาล	จังหวัดพระนครศรีอยุธยา	148.00	3	38.00	1.49	1.39	-110.00	ปกติ	เพิ่มขึ้น
8. ป่าสัก	S.3	แม่น้ำป่าสัก	อำเภอหล่มสัก	เพชรบูรณ์	85.00	9	18.76	5.85	6.51	-66.24	มาก	ลดลง
	S.42	แม่น้ำป่าสัก	วิเชียรบุรี	เพชรบูรณ์	11.00	284	8.58	164.40	167.80	-2.42	มาก	เพิ่มขึ้น
ป่าสัก	S.4B	แม่น้ำป่าสัก	เมืองเพชรบูรณ์	เพชรบูรณ์	9.20	190	5.85	38.11	52.18	-3.35	ปกติ	ลดลง
	S.26	ท้ายเขื่อนพระรามหก	อำเภอท่าเรือ	จังหวัดพระนครศรีอยุธยา	8.00	800	1.84	105.00	131.00	-6.16	น้อย	ลดลง
9. มูล	M.7	สะพานเสรีประชาธิปไตย	อำเภอเมือง	จังหวัดอุบลราชธานี	7.00	2,300	4.47	1148.00	1168.00	-2.53	ปกติ	ลดลง
	M.42	บ้านห้วยทับทัน	อำเภอห้วยทับทัน	จังหวัดศรีสะเกษ	8.30	124	4.57	***	***	-3.73	N/A	N/A
มูล	M.176	บ้านโนนศรีโคส	อำเภอกันทรารมย์	จังหวัดศรีสะเกษ	13.00	425	4.61	70.20	70.80	-8.39	ปกติ	ลดลง
	M.173	บ้านโนนสะอาด	อำเภอโขงขี้	จังหวัดนครราชสีมา	7.60	290	5.99	52.88	57.00	-1.61	ปกติ	ลดลง
มูล	M.184	บ้านซิม	อำเภอพิมาย	จังหวัดนครราชสีมา	5.30	120	4.94	103.60	99.75	-0.36	มาก	เพิ่มขึ้น
	M.186	บ้านโนนคอย	อำเภอจักราช	จังหวัดนครราชสีมา	3.60	52	3.63	53.80	59.80	0.03	ล้นตลิ่ง	ลดลง
10. ลำเชียงไกร	M.188A	บ้านบัว	อำเภอโนนสูง	จังหวัดนครราชสีมา	4.90	70	2.92	***	***	-1.98	N/A	N/A
11. ซี	E.20A	ซีบ้านพันพิทยาด	อำเภอมหาชนะชัย	จังหวัดยโสธร	10.00	1,100	8.17	703.16	692.61	-1.83	มาก	เพิ่มขึ้น
	E.23	บ้านค่าน	อำเภอเมือง	จังหวัดชัยภูมิ	9.00	260	7.54	102.93	106.41	-1.46	ปกติ	ลดลง
12. ลำน้ำพอง	E.29A	บ้านผานกแก้ว	อำเภอภูกระดึง	จังหวัดเลย	9.00	165	2.20	9.85	11.62	-6.80	น้อย	ลดลง
13. ลำน้ำยั้ง	E.92	บ้านท่างม	อำเภอเสลภูมิ	จังหวัดร้อยเอ็ด	8.80	176	5.94	42.08	56.94	-2.86	ปกติ	ลดลง
14. ลำปะทาว	E.6C	บ้านตาดโตน	อำเภอเมือง	จังหวัดชัยภูมิ	5.50	46	1.60	3.36	3.44	-3.90	น้อย	ลดลง
15. ลำน้ำเชิญ	E.85	บ้านโนนหัน	อำเภอชุมแพ	จังหวัดชัยภูมิ	5.20	44	4.59	17.68	25.45	-0.61	ปกติ	ลดลง
16. ปราจีนบุรี	Kgt.3	กบินทร์บุรี	อำเภอกบินทร์บุรี	ปราจีนบุรี	8.79	492	1.66	43.80	48.00	-7.13	น้อย	ลดลง
	17. เพชรบุรี	B.9	บ้านสระเห็ด	อำเภอท่ายาง	จังหวัดเพชรบุรี	6.60	355	2.13	15.90	15.90	-4.47	น้อย
เพชรบุรี	B.6A	สะพานท่าเกวียน	อำเภอแก่งกระจาน	จังหวัดเพชรบุรี	6.00	260	0.50	0.50	0.00	-5.50	น้อย	เพิ่มขึ้น
	B.15	สะพานเทศบาล	อำเภอเมือง	จังหวัดเพชรบุรี	5.40	150	0.85	7.38	6.15	-4.55	น้อย	เพิ่มขึ้น
18. ทะเลสาบสงขลา	X.44	คลองอู่ตะเภา	อำเภอหาดใหญ่	จังหวัดสงขลา	7.40	533	0.92	33.60	35.70	-6.48	น้อย	ลดลง
	X.170	บ้านคลองลำ	อำเภอศรีนครินทร์	จังหวัดพัทลุง	25.20	374	20.91	9.30	13.00	-4.29	น้อย	ลดลง
19. ภาคใต้ฝั่งตะวันออก	X.180	สะพานเทศบาล	อำเภอเมือง	จังหวัดชุมพร	3.80	191	1.82	78.90	52.30	-1.98	ปกติ	เพิ่มขึ้น
	X.119A	สะพานสันต	อำเภอสุโขทัย	จังหวัดนครราชสีมา	8.60	229	4.21	31.30	21.75	-4.39	น้อย	เพิ่มขึ้น
ภาคใต้ฝั่งตะวันออก	X.53A	คลองชุมพร	อำเภอเมือง	จังหวัดชุมพร	9.30	233	3.16	14.20	16.60	-6.14	น้อย	ลดลง
ภาคใต้ฝั่งตะวันออก	X.212	คลองหลังสวน	อำเภอหลังสวน	จังหวัดชุมพร	6.00	1,100	0.37	107.00	100.00	-5.63	น้อย	เพิ่มขึ้น
20. ภาคใต้ฝั่งตะวันตก	X.234	บ้านป่าหมาก	อำเภอเมือง	จังหวัดตรัง	6.40	434	3.27	172.20	123.60	-3.13	ปกติ	เพิ่มขึ้น

2.2 สภาพน้ำเก็บกักในอ่างเก็บน้ำขนาดใหญ่ (ข้อมูล วันที่ 28 ก.ค. 65)

ภาค อ่างเก็บน้ำเขื่อน	ความจุ ที่ รนส. (ล้าน ม. ³)	ความจุ ที่ รนท. (ล้าน ม. ³)	ความจุ น้ำ ใช้การ (ล้าน ม. ³)	ณ วันที่								ปริมาณน้ำ ไหลลง วันนี้ (ล้าน ม. ³)	ปริมาณน้ำ ระบาย วันนี้ (ล้าน ม. ³)
				ปี 2564				ปี 2565					
				ปริมาตร (ล้าน ม. ³)	% รณท.	ปริมาตร (ล้าน ม. ³)	% รณท.	ปริมาตรใช้การ (ล้าน ม. ³)	% รณท.	% ใช้การ			
ภาคเหนือ													
ภูมิพล*	13,462	13,462	9,662	4,273	32	5,732	43	1,932	14	20	36.53	2.00	
สิริกิติ์*	10,508	9,510	6,660	3,226	34	4,038	42	1,188	12	18	23.57	9.96	
แม่จันสมบูรณ์ชล	323	265	253	93	35	158	60	146	55	58	1.15	0.35	
แม่กวางอุดมธารา	295	263	249	44	17	97	37	83	32	33	0.61	0.22	
กัวลม	106	106	103	47	45	70	66	66	63	65	5.75	6.94	
กัวคองหมา	209	170	164	53	31	155	91	148	87	91	1.15	4.91	
แควน้อยบำรุงแดน	1,080	939	896	227	24	409	44	366	39	41	13.05	5.18	
แม่มอก	110	110	94	47	43	49	45	33	30	35	0.02	0.12	
รวมภาคเหนือ	26,093	24,825	18,080	8,011	32	10,708	43	3,964	16	22	81.82	29.68	
ภาคตะวันออกเฉียงเหนือ													
ห้วยหลวง	136	136	129	48	35	50	37	43	32	33	0.19	0.11	
น้ำอูน	780	520	475	230	44	279	54	234	45	49	0.12	1.53	
น้ำพุง*	200	165	157	58	35	62	37	54	32	34	0.29	0.00	
จุฬารัตน์*	181	164	127	114	69	96	58	59	36	46	0.83	0.52	
อุบลรัตน์*	4,640	2,431	1,850	820	34	1,016	42	435	18	23	20.22	14.52	
ลำปาว	2,450	1,980	1,880	742	37	952	48	852	43	45	9.98	3.28	
ลำตะคอง	445	314	292	203	65	178	56	155	49	53	3.27	0.66	
ลำพระเพลิง	242	155	154	88	57	98	63	97	62	63	0.45	0.41	
มูลขม	350	141	134	94	67	89	63	82	58	61	0.20	0.00	
ลำแจะ	325	275	268	149	54	176	64	169	61	63	0.42	0.55	
ลำนางรอง	197	121	118	74	61	93	77	90	74	76	0.15	0.29	
สิรินธร*	1,966	1,966	1,135	1,166	59	1,127	57	295	15	26	6.75	6.03	
รวมภาค ตอน.	11,911	8,368	6,718	3,785	45	4,215	50	2,564	31	38	42.87	27.90	
ภาคกลาง													
ป่าสักชลสิทธิ์	960	960	957	68	7	314	33	311	32	32	15.66	3.50	
ทับเสลา	190	160	143	29	18	75	47	58	36	40	0.11	0.00	
กระเสียว	390	299	259	110	37	175	58	135	45	52	0.93	1.71	
รวมภาคกลาง	1,540	1,419	1,359	207	15	563	40	503	35	37	16.70	5.21	
ภาคตะวันตก													
ศรีนครินทร์*	18,770	17,745	7,480	11,414	64	13,788	78	3,523	20	47	15.49	20.03	
วชิราลงกรณ์*	11,000	8,860	5,848	4,612	52	4,827	54	1,815	20	31	18.22	14.96	
รวมภาคตะวันตก	29,770	26,605	13,328	16,026	60	18,615	70	5,338	20	40	33.71	34.99	
ภาคตะวันออก													
ขุนด่านปราการชล	225	224	219	72	32	68	30	64	28	29	0.98	0.10	
คลองสิียด	450	420	390	60	14	127	30	97	23	25	2.45	0.14	
บางพระ	127	117	105	40	35	78	67	66	57	63	0.73	0.32	
หนองปลาไหล	206	164	150	123	75	124	76	111	68	74	0.70	0.11	
ประแสร์	322	295	275	197	67	203	69	183	62	67	0.78	0.63	
นฤปดินทรจินดา	338	295	281	136	46	82	28	68	23	24	1.04	0.00	
รวมภาคตะวันออก	1,662	1,515	1,420	628	41	683	45	589	39	41	6.68	1.30	
ภาคใต้													
แก่งกระจาน	900	710	645	235	33	374	53	309	43	48	1.74	1.30	
ปราณบุรี	490	391	373	189	48	231	59	213	54	57	1.69	0.41	
รัชชประภา*	6,144	5,639	4,287	3,319	59	3,402	60	2,051	36	48	11.73	7.39	
บางลา*	1,590	1,454	1,178	793	55	924	64	647	45	55	7.51	11.20	
รวมภาคใต้	9,124	8,194	6,484	4,537	55	4,930	60	3,220	39	50	22.66	20.29	
รวมทั้งประเทศ	80,100	70,926	47,389	33,194	47	39,715	56	16,178	23	34	204.43	119.36	

ต่ำกว่า 30 %
รวม 3 แห่ง

ตั้งแต่ 31 - 50%
รวม 11 แห่ง

ตั้งแต่ 51 - 80%
รวม 20 แห่ง

มากกว่า 80%
รวม 1 แห่ง

- **ปริมาณน้ำเก็บกักทั่วประเทศ** (อ่างเก็บน้ำขนาดใหญ่) ณ วันที่ 28 กรกฎาคม
 - ปี 2565 มีน้ำ 39,715 ล้าน ลบ.ม. คิดเป็น 56%
 - ปี 2552 มีน้ำ 42,286 ล้าน ลบ.ม. คิดเป็น 61% **มากกว่าปี 2565** จำนวน 2,571 ล้าน ลบ.ม. (ปี 2552 ยังไม่มีเขื่อนแควน้อยบำรุงแดน)
 - ปี 2561 มีน้ำ 47,368 ล้าน ลบ.ม. คิดเป็น 67% **มากกว่าปี 2565** จำนวน 7,653 ล้าน ลบ.ม.
 - ปี 2564 มีน้ำ 33,192 ล้าน ลบ.ม. คิดเป็น 47% **น้อยกว่าปี 2565** จำนวน 8,343 ล้าน ลบ.ม.
- **ปริมาณน้ำเก็บกักในกลุ่มเจ้าพระยา** (4 เขื่อนหลัก) ณ วันที่ 28 กรกฎาคม
 - ปี 2565 มีน้ำ 10,494 ล้าน ลบ.ม. คิดเป็น 42%
 - ปี 2552 มีน้ำ 13,322 ล้าน ลบ.ม. คิดเป็น 47% **มากกว่าปี 2565** จำนวน 2,828 ล้าน ลบ.ม. (ปี 2552 ยังไม่มีเขื่อนแควน้อยบำรุงแดน)
 - ปี 2561 มีน้ำ 13,867 ล้าน ลบ.ม. คิดเป็น 56% **มากกว่าปี 2565** จำนวน 3,373 ล้าน ลบ.ม.
 - ปี 2564 มีน้ำ 7,794 ล้าน ลบ.ม. คิดเป็น 31% **น้อยกว่าปี 2565** จำนวน 2,700 ล้าน ลบ.ม.

2.3 สภาพน้ำในอ่างเก็บน้ำ 4 เขื่อนหลักกลุ่มเจ้าพระยา (ข้อมูล วันที่ 28 ก.ค. 65)

สภาพน้ำในอ่างเก็บน้ำ ภูมิพล สิริกิติ์ แควน้อยฯ และป่าสักฯ วันที่ 28 กรกฎาคม 2565

อ่างเก็บน้ำ	ปริมาณน้ำในอ่างฯ		ปริมาณน้ำใช้การได้		ปริมาณน้ำไหลลงอ่างฯ		ปริมาณน้ำระบาย		รับน้ำได้อีก
	ปริมาณน้ำ	% ความจุ	ปริมาณน้ำ	% ใช้การ	วันนี้	เมื่อวาน	วันนี้	เมื่อวาน	
ภูมิพล	5,732	43	1,932	20	36.53	36.38	2.00	2.00	7,730
สิริกิติ์	4,038	42	1,188	18	23.57	29.71	9.96	8.02	5,472
ภูมิพล+สิริกิติ์	9,771	43	3,121	19	60.10	66.09	11.96	10.02	13,201
แควน้อยฯ	409	44	366	41	13.05	13.33	5.18	5.18	530
ป่าสักชลสิทธิ์	314	33	311	32	15.66	15.59	3.50	5.24	646
รวมทั้งหมด	10,494	42	3,798	21	88.81	95.01	20.65	20.44	14,377

*หมายเหตุ : () คือ เกินความจุเก็บกักปกติ

(หน่วย : ล้าน ลบ.ม.)

2.4 สถานการณ์น้ำลุ่มน้ำเจ้าพระยา

แม่น้ำปิง ปริมาณน้ำไหลผ่านที่สถานี P.17 อ.บรรพตพิสัย จ.นครสวรรค์ วัดได้ 146.00 ลบ.ม./วินาที (เมื่อวาน 180.00 ลบ.ม./วินาที) ต่ำกว่าตลิ่ง 5.10 เมตร **มีแนวโน้มลดลง**

แม่น้ำน่าน ปริมาณน้ำไหลผ่านที่สถานี N.67 อ.ชุมแสง จ.นครสวรรค์ วัดได้ 726.00 ลบ.ม./วินาที (เมื่อวาน 736.00 ลบ.ม./วินาที) ต่ำกว่าตลิ่ง 3.88 เมตร **มีแนวโน้มลดลง**

แม่น้ำเจ้าพระยา ปริมาณน้ำไหลผ่านที่สถานี C.2 อ.เมืองนครสวรรค์ วัดได้ 1,154.00 ลบ.ม./วินาที (เมื่อวาน 1180.00 ลบ.ม./วินาที) ต่ำกว่าตลิ่ง 5.61 เมตร **มีแนวโน้มลดลง** และมีปริมาณน้ำไหลผ่านท้ายเขื่อนเจ้าพระยา (C.13) ในอัตรา 1,100.00 ลบ.ม./วินาที (เมื่อวาน 1100.00 ลบ.ม./วินาที) ไหลผ่านสถานีวัดน้ำ C.29A อ.บางไทร มีปริมาณน้ำไหลผ่านเฉลี่ย 1,045.00 ลบ.ม./วินาที (เมื่อวาน 925.00 ลบ.ม./วินาที)

แม่น้ำป่าสัก เขื่อนป่าสักชลสิทธิ์ ระบายน้ำ 40.53 ลบ.ม./วินาที (เมื่อวาน 60.63 ลบ.ม./วินาที) **มีแนวโน้มลดลง**

2.5 สภาพน้ำในอ่างเก็บน้ำขนาดกลาง (ข้อมูล วันที่ 28 ก.ค. 65)

ข้อมูลวันที่ 28 กรกฎาคม 2565																			
สรุปอ่างขนาดกลางที่มีปริมาตรในช่วง <=30 % 31 - 50 % >50-80% >80 - 100 % และ >100 %																			
<=30 %				31 - 50 %				>50-80%				>80 - 100 %				>100 %			
ภาค	จำนวน	สขป.	จำนวน	ภาค	จำนวน	สขป.	จำนวน	ภาค	จำนวน	สขป.	จำนวน	ภาค	จำนวน	สขป.	จำนวน	ภาค	จำนวน	สขป.	จำนวน
เหนือ	5	1	2	เหนือ	6	1	1	เหนือ	37	1	10	เหนือ	25	1	2	เหนือ	2	1	0
		2	2			2	2			2	20			2	2				
		3	0			3	1			3	3			3	1			3	0
		4	1			4	2			4	11			4	2			4	0
ตะวันออก เฉียงเหนือ	12	5	6	ตะวันออก เฉียงเหนือ	49	5	11	ตะวันออก เฉียงเหนือ	96	5	25	ตะวันออก เฉียงเหนือ	51	5	11	ตะวันออก เฉียงเหนือ	10	5	0
		6	3			6	10			6	26			6	10			6	3
		7	2			7	20			7	14			7	11			7	0
		8	1			8	8			8	31			8	19			8	7
ตะวันออก	6	9	6	ตะวันออก	6	9	6	ตะวันออก	28	9	28	ตะวันออก	9	9	9	ตะวันออก	2	9	2
กลาง	1	10	1	กลาง	5	10	4	กลาง	12	10	10	กลาง	4	10	4	กลาง	0	10	0
		11	0			11	0			11	0			11	0				
		12	0			12	1			12	2			12	0			12	0
ตะวันตก	0	13	0	ตะวันตก	1	13	1	ตะวันตก	6	13	6	ตะวันตก	0	13	0	ตะวันตก	0	13	0
ใต้	2	14	0	ใต้	3	14	3	ใต้	21	14	9	ใต้	12	14	5	ใต้	1	14	0
		15	1			15	0			15	5			15	6			15	1
		16	1			16	0			16	7			16	0			16	0
		17	0			17	0			17	0			17	1			17	0
รวม	26	รวม	26	รวม	70	รวม	70	รวม	200	รวม	200	รวม	101	รวม	101	รวม	15	รวม	15

รวมทั้งหมด 412 แห่ง

3. แผน-ผลการบริหารจัดการน้ำฤดูฝน ปี 2565 (ข้อมูล ณ วันที่ 28 ก.ค.65)

ทั่วประเทศ ปริมาณน้ำต้นทุน ณ วันที่ 1 พฤษภาคม 2565 จำนวน 20,149 ล้าน ลบ.ม. วางแผนจัดสรรน้ำจำนวน 32,313 ล้าน ลบ.ม. (น้ำชลประทาน 14,831 ล้าน ลบ.ม. และน้ำฝน 17,482 ล้าน ลบ.ม.)

ลุ่มน้ำเจ้าพระยา ปริมาณน้ำต้นทุน ณ วันที่ 1 พฤษภาคม 2565 จำนวน 3,511 ล้าน ลบ.ม. วางแผนจัดสรรน้ำจำนวน 12,317 ล้าน ลบ.ม. (น้ำชลประทาน 4,000 ล้าน ลบ.ม. และน้ำฝน 8,335 ล้าน ลบ.ม.)

ลุ่มน้ำแม่กลอง ปริมาณน้ำต้นทุน ณ วันที่ 1 กรกฎาคม 2565 จำนวน 5,344 ล้าน ลบ.ม. วางแผนจัดสรรน้ำจำนวน 4,826 ล้าน ลบ.ม. (น้ำชลประทาน 4,000 ล้าน ลบ.ม. และน้ำฝน 826 ล้าน ลบ.ม.)

ลุ่มน้ำ	แผนความต้องการน้ำชลประทาน (ล้าน ลบ.ม.)	ผลจัดสรรน้ำ (ล้าน ลบ.ม.)	คงเหลือ (ล้าน ลบ.ม.)
ทั่วประเทศ (1 พ.ค. - 31 ต.ค.65)	14,831	12,787 (86%)	2,044 (14%)
เจ้าพระยา (4 เขื่อน) (1 พ.ค. - 31 ต.ค.65)	4,000	2,777 (69%)	1,223 (31%)
แม่กลอง (2 เขื่อน) (1 ก.ค. - 31 ธ.ค.65)	4,000	949 (24%)	3,051 (76%)

4. การเพาะปลูก (ข้อมูล ณ วันที่ 20 ก.ค. 65)

● การเพาะปลูกข้าวนาปี 2565

- ทั่วประเทศ แผนเพาะปลูก 16.83 ล้านไร่ **เพาะปลูกแล้ว 13.20 ล้านไร่** คิดเป็นร้อยละ 78 ของแผนฯ
- ลุ่มน้ำเจ้าพระยา แผนเพาะปลูก 8.05 ล้านไร่ **เพาะปลูก 7.01 ล้านไร่** คิดเป็นร้อยละ 87 ของแผนฯ
- ลุ่มน้ำแม่กลอง แผนเพาะปลูก 0.89 ล้านไร่ **เพาะปลูก 0.27 ล้านไร่** คิดเป็นร้อยละ 30 ของแผนฯ

5. วิเคราะห์สถานการณ์

5.1 คาดการณ์ปริมาณฝนจากแบบจำลองบรรยากาศจากกรมอุตุนิยมวิทยา (3 วันล่วงหน้า)

- วันที่ 28 ก.ค. 65 (28 ก.ค. 65 เวลา 07.00 น. – 29 ก.ค. 65 เวลา 07.00 น.) มีฝนตกปานกลาง (10.1-35.0 มม.) บริเวณพื้นที่ ภาคตะวันออก และพื้นที่ จ.แม่ฮ่องสอน จ.เชียงใหม่ จ.เชียงราย จ.แพร่ จ.น่าน จ.อุตรดิตถ์ จ.เลย จ.อุดรธานี จ.สกลนคร จ.บึงกาฬ จ.ชัยภูมิ จ.ขอนแก่น จ.มหาสารคาม จ.ร้อยเอ็ด จ.มุกดาหาร จ.บุรีรัมย์ จ.สุรินทร์ จ.ศรีสะเกษ จ.อุบลราชธานี จ.พิษณุโลก จ.เพชรบูรณ์ จ.กำแพงเพชร จ.อุทัยธานี จ.นครสวรรค์ จ.สุพรรณบุรี จ.ลพบุรี จ.สระบุรี จ.พระนครศรีอยุธยา จ.นนทบุรี จ.ปทุมธานี กรุงเทพมหานคร จ.สมุทรปราการ และ จ.ราชบุรี **ฝนตกหนัก (35.1-90 มม.)** บริเวณพื้นที่ ภาคใต้ จ.ตาก จ.กาญจนบุรี จ.นครราชสีมา จ.นครนายก จ.ชลบุรี จ.ฉะเชิงเทรา จ.จันทบุรี จ.ตราด จ.เพชรบุรี และ จ.ประจวบคีรีขันธ์ **ฝนตกหนักมาก (มากกว่า90 มม.)** บริเวณพื้นที่ จ.สุราษฎร์ธานี จ.นครศรีธรรมราช จ.ยะลา และ จ.นราธิวาส

- วันที่ 29 ก.ค. 65 (29 ก.ค. 65 เวลา 07.00 น. – 30 ก.ค. 65 เวลา 07.00 น.) มีฝนตกปานกลาง (10.1-35.0 มม.) บริเวณพื้นที่ ภาคใต้ ภาคตะวันออก และพื้นที่ จ.แม่ฮ่องสอน จ.เชียงใหม่ จ.เลย จ.อุดรธานี จ.สกลนคร จ.นครพนม จ.ขอนแก่น จ.กาฬสินธุ์ จ.ร้อยเอ็ด จ.มุกดาหาร จ.ยโสธร จ.อำนาจเจริญ จ.บุรีรัมย์ จ.สุรินทร์ จ.พิษณุโลก จ.สุโขทัย จ.กำแพงเพชร จ.นครสวรรค์ จ.อุทัยธานี จ.ชัยนาท จ.ลพบุรี จ.สุพรรณบุรี จ.สระบุรี จ.พระนครศรีอยุธยา จ.นครนายก จ.ปทุมธานี จ.นครปฐม จ.นนทบุรี จ.สมุทรสาคร กรุงเทพมหานคร จ.สมุทรปราการ จ.ราชบุรี จ.เพชรบุรี และ จ.ประจวบคีรีขันธ์ **ฝนตกหนัก (35.1-90 มม.)** บริเวณพื้นที่ จ.ชัยภูมิ จ.เพชรบูรณ์ จ.อุบลราชธานี จ.นครราชสีมา จ.จันทบุรี จ.ตราด จ.ตาก จ.กาญจนบุรี จ.สุราษฎร์ธานี จ.นครศรีธรรมราช จ.ตรัง จ.พัทลุง จ.สตูล จ.ปัตตานี และ จ.นราธิวาส **ฝนตกหนักมาก (มากกว่า90 มม.)** บริเวณพื้นที่ จ.สงขลา และ จ.ยะลา

- วันที่ 30 ก.ค. 65 (30 ก.ค. 65 เวลา 07.00 น. – 31 ก.ค. 65 เวลา 07.00 น.) มีฝนตกปานกลาง (10.1-35.0 มม.) บริเวณพื้นที่ ภาคใต้ และพื้นที่ จ.แม่ฮ่องสอน จ.น่าน จ.เลย จ.อุดรธานี จ.สกลนคร จ.นครพนม จ.ชัยภูมิ จ.ขอนแก่น จ.กาฬสินธุ์ จ.มุกดาหาร จ.มหาสารคาม จ.ร้อยเอ็ด จ.ยโสธร จ.อำนาจเจริญ จ.นครราชสีมา จ.บุรีรัมย์ จ.สุรินทร์ จ.ศรีสะเกษ จ.อุบลราชธานี จ.สุโขทัย จ.พิษณุโลก จ.กำแพงเพชร จ.พิจิตร จ.เพชรบูรณ์ จ.นครสวรรค์ จ.อุทัยธานี จ.ชัยนาท จ.ลพบุรี จ.สุพรรณบุรี จ.พระนครศรีอยุธยา จ.นครปฐม จ.สมุทรสงคราม จ.สมุทรสาคร จ.นนทบุรี จ.ปทุมธานี กรุงเทพมหานคร จ.สมุทรปราการ จ.ตาก จ.กาญจนบุรี จ.ราชบุรี จ.เพชรบุรี และ จ.ประจวบคีรีขันธ์ **ฝนตกหนัก (35.1-90 มม.)** บริเวณพื้นที่ จ.สุราษฎร์ธานี จ.ยะลา และ จ.นราธิวาส

5.2 คาดการณ์ปริมาณน้ำ (วันที่ 29 ก.ค. 65)

คาดการณ์ปริมาณน้ำไหลผ่านลุ่มน้ำปิงที่สถานี P.17 อ.บรรพตพิสัย จ.นครสวรรค์ จะมีปริมาณน้ำไหลผ่าน 137.00 ลบ.ม./วินาที **มีแนวโน้มลดลง** ลุ่มน้ำน่านที่สถานี N.67 อ.ชุมแสง จ.นครสวรรค์ จะมีปริมาณน้ำไหลผ่าน 703.00 ลบ.ม./วินาที **มีแนวโน้มลดลง** โดยจะทำให้ในลุ่มน้ำเจ้าพระยาที่สถานี C.2 อ.เมืองนครสวรรค์ จ.นครสวรรค์ จะมีปริมาณน้ำไหลผ่าน 1,129.00 ลบ.ม./วินาที **มีแนวโน้มลดลง**

6. รายงานสถานการณ์ค่าความเค็ม (ข้อมูล วันที่ 28 ก.ค. 65 เวลา 07:00 น.)

แม่น้ำ	สถานีเฝ้าระวัง	เกณฑ์เฝ้าระวัง (กรัม/ลิตร)	ค่าความเค็ม (กรัม/ลิตร)
เจ้าพระยา	ประปาสำแล	0.25	0.12 (ปกติ)
ปราจีน-บางปะกง	บางคาง	2.00	0.08 (ปกติ)
ท่าจีน	ด้านนอกคลองจินดา	0.75	0.22 (ปกติ)
	ด้านในคลองจินดา	0.75	0.35 (ปกติ)
แม่กลอง	ปากคลองดำเนินสะดวก	2.00	0.14 (ปกติ)

7. สถานการณ์อุทกภัย

จังหวัดที่ประสบอุทกภัย 6 จังหวัด ได้แก่ จังหวัดพิจิตร พิษณุโลก ชัยภูมิ ขอนแก่น พระนครศรีอยุธยา และ
อ่างทอง

สถานการณ์อุทกภัย

1. จังหวัดพิจิตร

สาเหตุ เกิดฝนตกในพื้นที่จังหวัดพิษณุโลกและจังหวัดเพชรบูรณ์ รวมถึงในเขตจังหวัดพิจิตร ส่งผลให้
มีน้ำป่าไหลหลากมาจาก ต.ไทรน้อย อ.เนินมะปราง จ.พิษณุโลก ไหลบ่ามายังพื้นที่จังหวัดพิจิตร

สถานการณ์อุทกภัย มีพื้นที่น้ำท่วมรวม 1 อำเภอ ได้แก่ อ.วังทรายพูล มีน้ำท่วมขังพื้นที่บ้านเรือนราษฎร
สวนผลไม้ และพื้นที่นาข้าว 3 ตำบล ได้แก่ ต.หนองปลาไหล ต.หนองพระ และ ต.วังทรายพูล

แนวโน้มสถานการณ์

คาดว่าภายใน 1-2 วัน สถานการณ์น้ำจะเข้าสู่ภาวะปกติ ถ้าไม่มีฝนตกลงมาเพิ่ม

การช่วยเหลือและบริหารจัดการน้ำในพื้นที่

โครงการชลประทานพิจิตร สำนักงานชลประทานที่ 3 ร่วมกับผู้ว่าราชการจังหวัดพิจิตร เร่งระบายน้ำลงสู่
แม่น้ำน่านอย่างต่อเนื่อง พร้อมทั้งเฝ้าระวังติดตามสถานการณ์อย่างใกล้ชิด และกำจัดสิ่งกีดขวางทางน้ำเพื่อให้การ
ระบายน้ำเป็นไปอย่างมีประสิทธิภาพ

2. พิษณุโลก

สาเหตุ เกิดฝนตกในพื้นที่จังหวัดพิษณุโลกติดต่อกันหลายวัน ทำให้เกิดน้ำจากเทือกเขาเพชรบูรณ์ไหลลง
คลองวังยาง วังโพรงเอ่อล้นเข้าท่วมบ้านเรือนและพื้นที่การเกษตรของชาวบ้านในพื้นที่

สถานการณ์อุทกภัย มีพื้นที่น้ำท่วมรวม 1 อำเภอ ได้แก่ อ.เนินมะปราง โดยปริมาณน้ำได้เอ่อล้นเข้าท่วม
พื้นที่บ้านเรือน โดยเฉพาะในเขตพื้นที่ ตำบลวังโพรง ตำบลไทรน้อย และพื้นที่การเกษตรได้รับความเสียหาย
จำนวน 4,864 ไร่

แนวโน้มสถานการณ์

คาดว่าภายใน 1-2 วัน ถ้าไม่มีฝนตกเพิ่ม จะกลับเข้าสู่สถานการณ์ปกติ

การช่วยเหลือและบริหารจัดการน้ำในพื้นที่

โครงการชลประทานพิษณุโลก สำนักงานชลประทานที่ 3 เฝ้าระวังติดตามสถานการณ์อย่างใกล้ชิด
กำจัดสิ่งกีดขวางทางน้ำเพื่อให้การระบายน้ำเป็นไปอย่างมีประสิทธิภาพ และเตรียมความพร้อมเครื่องสูบน้ำเพื่อ
การช่วยเหลือต่อไป

3. ชัยภูมิ

สาเหตุ เกิดฝนตกสะสมต่อเนื่องในพื้นที่เขตโครงการส่งน้ำและบำรุงรักษาพรม-เชิญ ทำให้ระดับน้ำในลำน้ำเชิญและลำน้ำสาขามีปริมาณน้ำในระดับที่สูงขึ้น รวมกับน้ำป่าที่มาจากเทือกเขาน้ำหนาว

สถานการณ์อุทกภัย มีพื้นที่น้ำท่วมรวม 1 อำเภอ ได้แก่ อ.คอนสาร (เขตโครงการส่งน้ำและบำรุงรักษาพรม-เชิญ) บริเวณตำบลดงบัง พื้นที่น้ำท่วมประมาณ 610 ไร่ ระดับน้ำ 0.3 - 1.0 เมตร

แนวโน้มสถานการณ์

ระดับน้ำในพื้นที่น้ำท่วมมีแนวโน้มลดลงตามลำดับ

การช่วยเหลือและบริหารจัดการน้ำในพื้นที่

โครงการส่งน้ำและบำรุงรักษาพรม-เชิญ สำนักงานชลประทานที่ 6 ติดตามสถานการณ์อย่างใกล้ชิด

4. ขอนแก่น

สาเหตุ เกิดฝนตกสะสมต่อเนื่องในพื้นที่เขตโครงการส่งน้ำและบำรุงรักษาพรม-เชิญ ทำให้ระดับน้ำในลำน้ำเชิญและลำน้ำสาขามีปริมาณน้ำในระดับที่สูงขึ้น รวมกับน้ำป่าที่มาจากเทือกเขาน้ำหนาว

สถานการณ์อุทกภัย มีพื้นที่น้ำท่วมรวม 1 อำเภอ ได้แก่ อ.ชุมแพ (เขตโครงการส่งน้ำและบำรุงรักษาพรม-เชิญ) บริเวณตำบลดงบัง พื้นที่น้ำท่วมประมาณ 429 ไร่ ระดับน้ำ 0.3 - 0.7 เมตร

แนวโน้มสถานการณ์

ระดับน้ำในพื้นที่น้ำท่วมมีแนวโน้มลดลงตามลำดับ

การช่วยเหลือและบริหารจัดการน้ำในพื้นที่

โครงการส่งน้ำและบำรุงรักษาพรม-เชิญ สำนักงานชลประทานที่ 6 ติดตามสถานการณ์อย่างใกล้ชิด

5. พระนครศรีอยุธยา

สาเหตุ เนื่องจากอิทธิพลของปริมาณน้ำในคลองโผงเผงที่รับมาจากแม่น้ำเจ้าพระยา ไหลลงสู่แม่น้ำน้อย มีปริมาณมาก ทำให้มีน้ำล้นข้ามตลิ่งแม่น้ำน้อยในช่วงที่ตลิ่งต่ำ

สถานการณ์อุทกภัย มีพื้นที่น้ำท่วมซึ่งได้ถูบ้าน (ตลิ่งต่ำ) รวม 2 อำเภอ ได้แก่ อ.ผักไห่ และ อ.เสนา

1. ม.8 ต.ท่าดินแดง อ.ผักไห่ จ.พระนครศรีอยุธยา มีน้ำท่วมสูงจากพื้นดิน 96 เซนติเมตร
2. ม.4 ต.บ้านกระทุ่ม อ.เสนา จ.พระนครศรีอยุธยา มีน้ำท่วมสูงจากพื้นดิน 100 เซนติเมตร
3. ม.9 ต.บ้านเวียง อ.เสนา จ.พระนครศรีอยุธยา มีน้ำท่วมสูงจากพื้นดิน 19 เซนติเมตร

แนวโน้มสถานการณ์

ความสูงของระดับน้ำมีแนวโน้มเพิ่มขึ้น เนื่องจากการระบายน้ำผ่านท้ายเขื่อนเจ้าพระยา ที่จุดวัดน้ำ C.13 มีแนวโน้มเพิ่มขึ้น ปัจจุบันสถานีวัดน้ำ C.13 ท้ายเขื่อนเจ้าพระยา มีปริมาณน้ำไหลผ่าน 1,100 ลบ.ม./วินาที ระดับน้ำเหนือเขื่อน +11.26 ม.รทก. (07.00 น.)

การช่วยเหลือและบริหารจัดการน้ำในพื้นที่

กรมชลประทาน ได้แจ้งเตือนสถานการณ์น้ำลุ่มน้ำเจ้าพระยา ไปยังหน่วยงานที่เกี่ยวข้องและ ผู้ว่าราชการจังหวัดในพื้นที่ 11 จังหวัด ในการเตรียมความพร้อมรับมือจากการระบายน้ำของเขื่อนเจ้าพระยาที่เพิ่มสูงขึ้น พร้อมทั้งให้ช่วยประชาสัมพันธ์แจ้งเตือนประชาชนในพื้นที่ริมสองฝั่งแม่น้ำเจ้าพระยาและแม่น้ำน้อย ให้เฝ้าระวังติดตามสถานการณ์อย่างใกล้ชิด

6. อ้างอิง

สาเหตุ เกิดจากน้ำล้นตลิ่งแม่น้ำน้อยฝั่งซ้ายช่วงที่ต่ำ ไหลเข้าบ้านเรือนที่อยู่ติดตลิ่ง (นอกคันกั้นน้ำ)

สถานการณ์อุทกภัย ปัจจุบันมีน้ำท่วม 1 อำเภอ ได้แก่ หมู่ที่ 9 ต.บางจัก อ.วิเศษชัยชาญ ประมาณ 10 หลังคาเรือน ระดับน้ำสูง 0.10 ถึง 0.30 เมตร

แนวโน้มสถานการณ์

จากการที่เขื่อนเจ้าพระยาระบายน้ำ 1,000 ลบ.ม./วินาที ส่งผลให้ระดับน้ำในแม่น้ำน้อยมีระดับสูงขึ้น แต่สถานการณ์ปัจจุบันระดับน้ำแม่น้ำน้อยเริ่มทรงตัว เนื่องจากประตูระบายน้ำยังมีลดการระบาย คาดการณ์เขื่อนเจ้าพระยาระบายน้ำน้อยกว่า 800 ลบ.ม./วินาที สถานการณ์จะคลี่คลายภายใน 1 สัปดาห์

การช่วยเหลือและบริหารจัดการน้ำในพื้นที่

ประสานโครงการส่งน้ำให้ควบคุมการระบายน้ำให้เหมาะสมกับพื้นที่ตามสถานการณ์น้ำ และติดตามแผนการระบายน้ำของเขื่อนเจ้าพระยาอย่างใกล้ชิด ถ้ามีการระบายน้ำเพิ่ม จะแจ้งให้ประชาชนในพื้นที่ได้รับทราบพร้อมหาแนวทางให้ความช่วยเหลือ