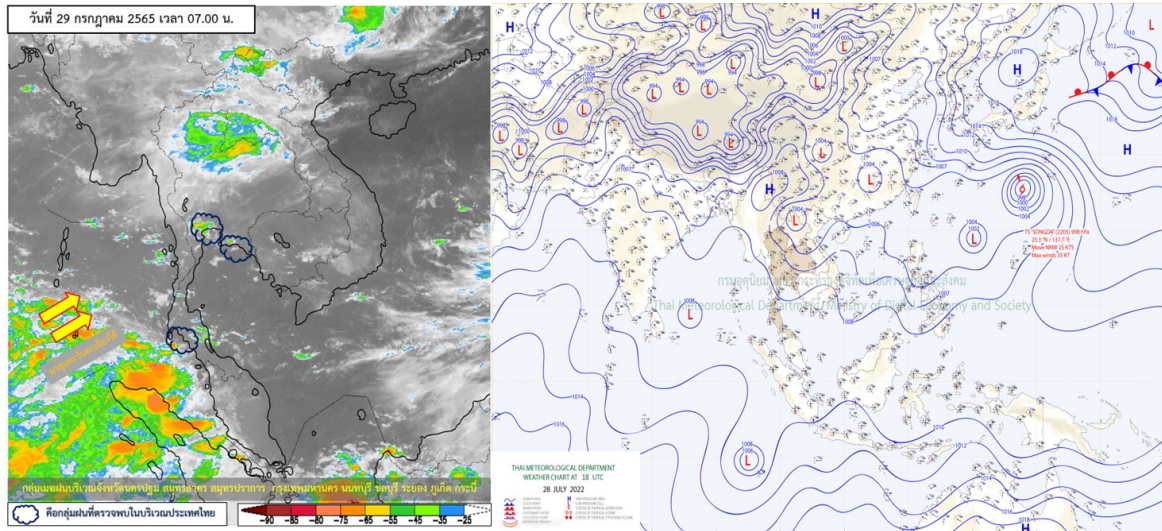




กรมชลประทาน
รายงานสรุปศูนย์ปฏิบัติการน้ำอัจฉริยะ
เรื่อง สถานการณ์น้ำและการเฝ้าระวัง
ประจำวันศุกร์ที่ 29 กรกฎาคม พ.ศ. 2565

1. สภาพอากาศและปริมาณฝน

1.1 สภาพอากาศ (กรมอุตุนิยมวิทยา)



มรสุมตะวันตกเฉียงใต้กำลังอ่อนพัดปกคลุมภาคเหนือ ในขณะที่ลมใต้และลมตะวันออกเฉียงใต้พัดปกคลุมภาคตะวันออกเฉียงเหนือ ภาคกลาง ภาคตะวันออก และภาคใต้ ส่งผลให้ประเทศไทยยังคงมีฝนฟ้าคะนองเกิดขึ้นได้บางพื้นที่ และมีฝนตกหนักบางแห่งบริเวณภาคตะวันออก และภาคใต้ ขอให้ประชาชนในบริเวณดังกล่าวระวังอันตรายจากฝนตกหนักที่อาจจะเกิดขึ้นในระยะนี้ไว้ด้วย

1.2 สภาพฝน

ปริมาณฝนสูงสุด 5 อันดับ จากสำนักงานทรัพยากรน้ำแห่งชาติ เวลา 07.00 น. วันที่ 28 ก.ค. 65 ถึงเวลา 07.00 น. วันที่ 29 ก.ค. 65

1. อ.ยะหา จ.ยะลา	วัดปริมาณฝนได้	97.0	มม.
2. อ.ปากเกร็ด จ.นนทบุรี	วัดปริมาณฝนได้	94.8	มม.
3. อ.บึงกาฬ จ.บึงกาฬ	วัดปริมาณฝนได้	89.8	มม.
4. อ.สวี จ.ชุมพร	วัดปริมาณฝนได้	86.0	มม.
5. อ.วังวิเศษ จ.ตรัง	วัดปริมาณฝนได้	83.8	มม.

2. สถานการณ์น้ำท่าและสภาพน้ำในอ่างเก็บน้ำ

2.1 สถานการณ์น้ำท่าในลุ่มน้ำต่างๆ (ข้อมูล วันที่ 29 ก.ค. 65 เวลา 06.00 น.)

แม่ข่าย	สถานี	ที่ตั้งสถานี	ตลิ่ง	ความจุ	ระดับน้ำ	ปริมาณน้ำ		ค่า(-) สูง(+) กว่าตลิ่ง	อยู่ใน เกณฑ์	แนวโน้ม			
						วันนี้	เมื่อวาน						
			ม.	ม. ³ /วิ.	ม.	ม. ³ /วิ.	ม. ³ /วิ.						
1. ปิง	P.1	สะพานนารัฐ	อำเภอเมือง	จังหวัดเชียงใหม่	3.70	445	1.39	10.15	8.75	-2.31	น้อย	เพิ่มขึ้น	
	P.17	บ้านท่าจิว	อำเภอบรรพตพิสัย	จังหวัดนครสวรรค์	39.80	2,990	34.58	118.00	146.00	-5.22	น้อย	ลดลง	
2. วัง	W.1C	สะพานเสตุวารี	อำเภอเมือง	จังหวัดลำปาง	5.20	651	0.53	32.05	41.00	-4.67	น้อย	ทรงตัว	
	W.4A	บ้านวังหมัน	อำเภอสามเงา	จังหวัดตาก	8.00	700	2.35	74.02	82.89	-5.65	น้อย	ลดลง	
	W.24		อำเภอสามเงา	จังหวัดตาก	7.85	480	3.28	95.04	112.20	-4.57	ปกติ	เพิ่มขึ้น	
3. ยม	Y.1C	สะพานบ้านน้ำโค้ง	อำเภอเมือง	จังหวัดแพร่	8.20	993	1.53	77.40	90.20	-6.67	น้อย	ลดลง	
	Y.4	สะพานตลาดธานี	อำเภอเมือง	จังหวัดสุโขทัย	8.15	510	3.62	62.79	129.00	-4.53	น้อย	ลดลง	
	Y.64	แม่น้ำยม	อำเภอบางระก่า	จังหวัดพิษณุโลก	6.40	352	5.14	208.10	211.70	-1.26	ปกติ	ลดลง	
	ยม	Y.16	แม่น้ำยม	อำเภอบางระก่า	จังหวัดพิษณุโลก	7.30	239	6.09	155.30	158.70	-1.21	มาก	เพิ่มขึ้น
4. น่าน	N.1	หน้าสำนักงานป่าไม้	อำเภอเมือง	จังหวัดน่าน	7.00	1,217	1.20	120.00	135.00	-5.80	น้อย	ลดลง	
	N.5A	สะพานเอกาทศรถ	อำเภอเมือง	จังหวัดพิษณุโลก	10.37	1,365	2.03	185.10	160.60	-8.34	น้อย	เพิ่มขึ้น	
	N.67	สะพานบ้านเกลยไชย	อำเภอชุมแสง	จังหวัดนครสวรรค์	28.30	1,579	24.17	690.00	726.00	-4.13	ปกติ	ลดลง	
5. เจ้าพระยา	C.2	ค่ายจิรประวัติ	อำเภอเมือง	จังหวัดนครสวรรค์	26.20	3,590	20.38	1080.00	1154.00	-5.82	ปกติ	ลดลง	
	C.13	ท้ายเขื่อนเจ้าพระยา	อำเภอสรรพยา	จังหวัดชัยนาท	16.34	2,840	10.88	998.00	1100.00	-5.46	ปกติ	ลดลง	
6. บางหลวง	C.36	บ้านบางหลวงโตด	อำเภอบางบาล	จังหวัดพระนครศรีอยุธยา	420.00	4	320.00	1.75	1.79	-100.00	ปกติ	ลดลง	
	C.37	บ้านบางบาล	อำเภอบางบาล	จังหวัดพระนครศรีอยุธยา	148.00	3	37.00	1.56	1.49	-111.00	ปกติ	เพิ่มขึ้น	
8. ป่าสัก	S.3	แม่น้ำป่าสัก	อำเภอหล่มสัก	เพชรบูรณ์	85.00	9	13.45	5.51	5.85	-71.55	ปกติ	ลดลง	
	S.42	แม่น้ำป่าสัก	วิเชียรบุรี	เพชรบูรณ์	11.00	284	8.51	161.80	164.40	-2.49	มาก	เพิ่มขึ้น	
	S.4B	แม่น้ำป่าสัก	เมืองเพชรบูรณ์	เพชรบูรณ์	9.20	190	5.51	32.39	38.11	-3.69	ปกติ	ลดลง	
	S.26	ท้ายเขื่อนพระรามหก	อำเภอท่าเรือ	จังหวัดพระนครศรีอยุธยา	8.00	800	2.16	123.00	105.00	-5.84	ปกติ	เพิ่มขึ้น	
9. มูล	M.7	สะพานเสรีประชาธิปไตย	อำเภอเมือง	จังหวัดอุบลราชธานี	7.00	2,300	4.46	1144.00	1148.00	-2.54	ปกติ	ลดลง	
	M.42	บ้านห้วยทับทัน	อำเภอห้วยทับทัน	จังหวัดศรีสะเกษ	8.30	124	4.55	***	***	-3.75	N/A	N/A	
	M.176	บ้านโนนศรีโคส	อำเภอกันทรารมย์	จังหวัดศรีสะเกษ	13.00	425	4.83	74.60	70.20	-8.17	ปกติ	เพิ่มขึ้น	
	M.173	บ้านโนนสะอาด	อำเภอโขงเจียม	จังหวัดนครราชสีมา	7.60	290	5.68	49.00	52.88	-1.92	ปกติ	ลดลง	
	M.184	บ้านซิม	อำเภอพิมาย	จังหวัดนครราชสีมา	5.30	120	5.01	106.70	103.60	-0.29	มาก	เพิ่มขึ้น	
มูล	M.186	บ้านโนนคอย	อำเภอจักราช	จังหวัดนครราชสีมา	3.60	52	3.50	46.00	53.80	-0.10	มาก	ลดลง	
10. ลำเชียงไกร	M.188A	บ้านบัว	อำเภอโนนสูง	จังหวัดนครราชสีมา	4.90	70	2.92	***	***	-1.98	N/A	N/A	
	E.20A	บ้านบ้านทัพขาด	อำเภอมหาชนะชัย	จังหวัดยโสธร	10.00	1,100	8.20	691.78	703.16	-1.80	มาก	ลดลง	
ชี	E.23	บ้านค่าน	อำเภอเมือง	จังหวัดชัยภูมิ	9.00	260	7.45	89.02	102.93	-1.55	ปกติ	ลดลง	
12. ลำน้ำพอง	E.29A	บ้านผานกแก้ว	อำเภอภูกระดึง	จังหวัดเลย	9.00	165	2.00	7.50	9.85	-7.00	น้อย	ลดลง	
13. ลำน้ำยั้ง	E.92	บ้านท่างาม	อำเภอเสลภูมิ	จังหวัดร้อยเอ็ด	8.80	176	5.42	36.56	42.08	-3.38	ปกติ	ลดลง	
14. ลำปะทาว	E.6C	บ้านตาดโดน	อำเภอเมือง	จังหวัดชัยภูมิ	5.50	46	1.60	3.88	3.36	-3.90	น้อย	เพิ่มขึ้น	
15. ลำน้ำเชิญ	E.85	บ้านโนนหัน	อำเภอชุมแพ	จังหวัดชัยภูมิ	5.20	44	4.60	17.80	17.68	-0.60	ปกติ	เพิ่มขึ้น	
16. ปรารจินบุรี	Kgt.3	กบินทร์บุรี	อำเภอกบินทร์บุรี	ปราจีนบุรี	8.79	492	1.78	47.40	43.80	-7.01	น้อย	เพิ่มขึ้น	
17. เพชรบุรี	B.9	บ้านสาระเห็ด	อำเภอท่ายาง	จังหวัดเพชรบุรี	6.60	355	2.13	15.90	15.90	-4.47	น้อย	ทรงตัว	
	B.6A	สะพานท่าเกวียน	อำเภอแก่งกระจาน	จังหวัดเพชรบุรี	6.00	260	0.51	0.55	0.50	-5.49	น้อย	เพิ่มขึ้น	
	B.15	สะพานเทศบาล	อำเภอเมือง	จังหวัดเพชรบุรี	5.40	150	0.83	7.03	7.38	-4.57	น้อย	ลดลง	
18. ทะเลสาบสงขลา	X.44	คลองอู่ตะเภา	อำเภอหาดใหญ่	จังหวัดสงขลา	7.40	533	1.11	40.40	33.60	-6.29	น้อย	เพิ่มขึ้น	
	X.170	บ้านคลองลำ	อำเภอศรีนครินทร์	จังหวัดพัทลุง	25.20	374	20.90	9.00	9.30	-4.30	น้อย	ลดลง	
19. ภาคใต้ฝั่งตะวันออก	X.180	สะพานเทศบาล	อำเภอเมือง	จังหวัดชุมพร	3.80	191	1.57	67.80	78.90	-2.23	ปกติ	ลดลง	
	X.119A	สะพานสันต	อำเภอสุโขทัย	จังหวัดนครราชสีมา	8.60	229	5.29	65.15	31.30	-3.31	ปกติ	เพิ่มขึ้น	
	X.53A	คลองชุมพร	อำเภอเมือง	จังหวัดชุมพร	9.30	233	3.27	16.40	14.20	-6.03	น้อย	เพิ่มขึ้น	
	X.212	คลองหลังสวน	อำเภอหลังสวน	จังหวัดชุมพร	6.00	1,100	0.41	111.00	107.00	-5.59	น้อย	เพิ่มขึ้น	
20. ภาคใต้ฝั่งตะวันตก	X.234	บ้านป่าหมาก	อำเภอเมือง	จังหวัดตรัง	6.40	434	3.60	195.00	172.20	-2.80	ปกติ	เพิ่มขึ้น	

2.2 สภาพน้ำเก็บกักในอ่างเก็บน้ำขนาดใหญ่ (ข้อมูล วันที่ 29 ก.ค. 65)

ภาค อ่างเก็บน้ำเขื่อน	ความจุ ที่ รนส. (ล้าน ม. ³)	ความจุ ที่ รนท. (ล้าน ม. ³)	ความจุ ใช้การ (ล้าน ม. ³)	ณ วันที่								ปริมาณน้ำ ไหลลง วันนี้ (ล้าน ม. ³)	ปริมาณน้ำ ระบาย วันนี้ (ล้าน ม. ³)
				ปี 2564		ปี 2565							
				ปริมาตร (ล้าน ม. ³)	% รณท.	ปริมาตร (ล้าน ม. ³)	% รณท.	ปริมาตรใช้การ (ล้าน ม. ³)	% รณท.	% ใช้การ			
ภาคเหนือ													
ภูมิพล*	13,462	13,462	9,662	4,321	32	5,748	43	1,948	14	20	18.95	3.00	
สิริกิติ์*	10,508	9,510	6,660	3,254	34	4,048	43	1,198	13	18	19.46	9.09	
แม่จัดสมบูรณ์ชล	323	265	253	93	35	158	60	146	55	58	0.75	0.35	
แม่กวางอุดมธารา	295	263	249	44	17	97	37	83	32	34	0.55	0.22	
กัวลม	106	106	103	47	44	70	66	66	62	64	5.76	6.00	
กัวคองหมา	209	170	164	53	31	150	88	144	85	88	0.47	4.76	
แควน้อยบำรุงแดน	1,080	939	896	236	25	414	44	371	40	41	11.44	6.62	
แม่มอก	110	110	94	47	42	49	45	33	30	35	0.02	0.12	
รวมภาคเหนือ	26,093	24,825	18,080	8,095	33	10,735	43	3,990	16	22	57.39	30.16	
ภาคตะวันออกเฉียงเหนือ													
ห้วยหลวง	136	136	129	48	36	50	37	43	32	34	0.29	0.11	
น้ำอูน	780	520	475	231	44	277	53	232	45	49	0.16	1.53	
น้ำพุง*	200	165	157	57	35	62	37	54	32	34	0.41	0.00	
จุฬารัตน์*	181	164	127	113	69	96	58	59	36	46	0.87	0.53	
อุบลรัตน์*	4,640	2,431	1,850	820	34	1,018	42	437	18	24	18.00	14.54	
ลำปาว	2,450	1,980	1,880	743	38	956	48	856	43	46	8.09	3.29	
ลำตะคอง	445	314	292	204	65	176	56	153	49	52	3.01	1.03	
ลำพระเพลิง	242	155	154	88	57	98	63	97	63	63	0.76	0.41	
มูลบณ	350	141	134	95	67	89	63	82	58	61	0.05	0.00	
ลำแจะ	325	275	268	150	54	176	64	169	61	63	0.59	0.55	
ลำนางรอง	197	121	118	74	61	93	77	89	74	76	0.06	0.29	
สิรินธร*	1,966	1,966	1,135	1,168	59	1,127	57	295	15	26	3.71	3.00	
รวมภาค ตอน.	11,911	8,368	6,718	3,790	45	4,217	50	2,567	31	38	35.99	25.27	
ภาคกลาง													
ป่าสักชลสิทธิ์	960	960	957	68	7	326	34	323	34	34	15.72	3.48	
ทับเสลา	190	160	143	30	18	75	47	58	36	40	0.00	0.00	
กระเสียว	390	299	259	109	37	174	58	134	45	52	0.99	1.71	
รวมภาคกลาง	1,540	1,419	1,359	207	15	574	40	514	36	38	16.71	5.19	
ภาคตะวันตก													
ศรีนครินทร์*	18,770	17,745	7,480	11,506	65	13,777	78	3,512	20	47	12.04	19.99	
วชิราลงกรณ*	11,000	8,860	5,848	4,811	54	4,833	55	1,821	21	31	21.01	15.05	
รวมภาคตะวันตก	29,770	26,605	13,328	16,317	61	18,610	70	5,333	20	40	33.05	35.04	
ภาคตะวันออก													
ขุนด่านปราการชล	225	224	219	74	33	69	31	64	29	29	0.73	0.22	
คลองสิียด	450	420	390	60	14	129	31	99	24	25	1.89	0.14	
บางพระ	127	117	105	40	35	79	67	66	57	63	0.25	0.31	
หนองปลาไหล	206	164	150	123	75	126	77	113	69	75	2.26	0.11	
ประแสร์	322	295	275	198	67	207	70	187	63	68	4.86	0.63	
นฤปดินทรจินดา	338	295	281	138	47	83	28	69	23	25	0.88	0.00	
รวมภาคตะวันออก	1,662	1,515	1,420	632	42	693	46	598	40	42	10.87	1.42	
ภาคใต้													
แก่งกระจาน	900	710	645	258	36	374	53	309	43	48	1.44	1.30	
ปราณบุรี	490	391	373	191	49	232	59	214	55	57	1.69	0.41	
รัชชประภา*	6,144	5,639	4,287	3,320	59	3,408	60	2,056	36	48	11.22	5.53	
บางลง*	1,590	1,454	1,178	791	54	927	64	651	45	55	11.37	7.87	
รวมภาคใต้	9,124	8,194	6,484	4,559	56	4,940	60	3,230	39	50	25.72	15.10	
รวมทั้งประเทศ	80,100	70,926	47,389	33,601	47	39,769	56	16,232	23	34	179.72	112.18	

ต่ำกว่า 30 %

รวม 1 แห่ง

ตั้งแต่ 31 - 50%

รวม 13 แห่ง

ตั้งแต่ 51 - 80%

รวม 20 แห่ง

มากกว่า 80%

รวม 1 แห่ง

- **ปริมาณน้ำเก็บกักทั่วประเทศ** (อ่างเก็บน้ำขนาดใหญ่) ณ วันที่ 29 กรกฎาคม
 - ปี 2565 มีน้ำ 39,769 ล้าน ลบ.ม. คิดเป็น 56%
 - ปี 2552 มีน้ำ 42,384 ล้าน ลบ.ม. คิดเป็น 61% **มากกว่าปี 2565** จำนวน 2,615 ล้าน ลบ.ม. (ปี 2552 ยังไม่มีเขื่อนแควน้อยบำรุงแดน)
 - ปี 2561 มีน้ำ 47,767 ล้าน ลบ.ม. คิดเป็น 67% **มากกว่าปี 2565** จำนวน 7,998 ล้าน ลบ.ม.
 - ปี 2564 มีน้ำ 33,599 ล้าน ลบ.ม. คิดเป็น 47% **น้อยกว่าปี 2565** จำนวน 6,170 ล้าน ลบ.ม.
- **ปริมาณน้ำเก็บกักในกลุ่มเจ้าพระยา** (4 เขื่อนหลัก) ณ วันที่ 29 กรกฎาคม
 - ปี 2565 มีน้ำ 10,536 ล้าน ลบ.ม. คิดเป็น 42%
 - ปี 2552 มีน้ำ 11,335 ล้าน ลบ.ม. คิดเป็น 47% **มากกว่าปี 2565** จำนวน 799 ล้าน ลบ.ม. (ปี 2552 ยังไม่มีเขื่อนแควน้อยบำรุงแดน)
 - ปี 2561 มีน้ำ 13,992 ล้าน ลบ.ม. คิดเป็น 56% **มากกว่าปี 2565** จำนวน 3,456 ล้าน ลบ.ม.
 - ปี 2564 มีน้ำ 7,879 ล้าน ลบ.ม. คิดเป็น 32% **น้อยกว่าปี 2565** จำนวน 2,657 ล้าน ลบ.ม.

2.3 สภาพน้ำในอ่างเก็บน้ำ 4 เขื่อนหลักกลุ่มเจ้าพระยา (ข้อมูล วันที่ 29 ก.ค. 65)

สภาพน้ำในอ่างเก็บน้ำ ภูมิพล สิริกิติ์ แควน้อยฯ และป่าสักฯ วันที่ 29 กรกฎาคม 2565

อ่างเก็บน้ำ	ปริมาณน้ำในอ่างฯ		ปริมาณน้ำใช้การได้		ปริมาณน้ำไหลลงอ่างฯ		ปริมาณน้ำระบาย		รับน้ำได้อีก
	ปริมาณน้ำ	% ความจุ	ปริมาณน้ำ	% ใช้การ	วันนี้	เมื่อวาน	วันนี้	เมื่อวาน	
ภูมิพล	5,748	43	1,948	20	18.95	36.53	3.00	2.00	7,714
สิริกิติ์	4,048	43	1,198	18	19.46	23.57	9.09	9.96	5,462
ภูมิพล+สิริกิติ์	9,796	43	3,146	19	38.41	60.10	12.09	11.96	13,176
แควน้อยฯ	414	44	371	41	11.44	13.05	6.62	5.18	525
ป่าสักชลสิทธิ์	326	34	323	34	15.72	15.66	3.48	3.50	634
รวมทั้งหมด	10,536	42	3,840	21	65.57	88.81	22.20	20.65	14,335

*หมายเหตุ : () คือ เกินความจุเก็บกักปกติ

(หน่วย : ล้าน ลบ.ม.)

2.4 สถานการณ์น้ำลุ่มน้ำเจ้าพระยา

แม่น้ำปิง ปริมาณน้ำไหลผ่านที่สถานี P.17 อ.บรรพตพิสัย จ.นครสวรรค์ วัดได้ 118.00 ลบ.ม./วินาที (เมื่อวาน 146.00 ลบ.ม./วินาที) ต่ำกว่าตลิ่ง 5.26 เมตร **มีแนวโน้มลดลง**

แม่น้ำน่าน ปริมาณน้ำไหลผ่านที่สถานี N.67 อ.ชุมแสง จ.นครสวรรค์ วัดได้ 690.00 ลบ.ม./วินาที (เมื่อวาน 726.00 ลบ.ม./วินาที) ต่ำกว่าตลิ่ง 4.13 เมตร **มีแนวโน้มลดลง**

แม่น้ำเจ้าพระยา ปริมาณน้ำไหลผ่านที่สถานี C.2 อ.เมืองนครสวรรค์ วัดได้ 1,080.00 ลบ.ม./วินาที (เมื่อวาน 1,154.00 ลบ.ม./วินาที) ต่ำกว่าตลิ่ง 5.82 เมตร **มีแนวโน้มลดลง** และมีปริมาณน้ำไหลผ่านท้ายเขื่อนเจ้าพระยา (C.13) ในอัตรา 998.00 ลบ.ม./วินาที (เมื่อวาน 1,100.00 ลบ.ม./วินาที) ไหลผ่านสถานีวัดน้ำ C.29A อ.บางไทร มีปริมาณน้ำไหลผ่านเฉลี่ย 1,122.00 ลบ.ม./วินาที (เมื่อวาน 1,045.00 ลบ.ม./วินาที)

แม่น้ำป่าสัก เขื่อนป่าสักชลสิทธิ์ ระบายน้ำ 40.31 ลบ.ม./วินาที (เมื่อวาน 40.53 ลบ.ม./วินาที) **มีแนวโน้มลดลง**

2.5 สภาพน้ำในอ่างเก็บน้ำขนาดกลาง (ข้อมูล วันที่ 29 ก.ค. 65)

ข้อมูลวันที่ 29 กรกฎาคม 2565																			
สรุปอ่างขนาดกลางที่มีปริมาตรในช่วง <=30% 31 - 50% >50-80% >80 - 100% และ >100%																			
<=30%				31 - 50%				>50-80%				>80 - 100%				>100%			
ภาค	จำนวน	สขป.	จำนวน	ภาค	จำนวน	สขป.	จำนวน	ภาค	จำนวน	สขป.	จำนวน	ภาค	จำนวน	สขป.	จำนวน	ภาค	จำนวน	สขป.	จำนวน
เหนือ	5	1	2	เหนือ	5	1	1	เหนือ	39	1	10	เหนือ	24	1	2	เหนือ	2	1	0
		2	2			2	1			2	15			2	19			2	2
		3	0			3	1			3	3			3	1			3	0
		4	1			4	2			4	11			4	2			4	0
ตะวันออก เฉียงเหนือ	12	5	6	ตะวันออก เฉียงเหนือ	49	5	11	ตะวันออก เฉียงเหนือ	96	5	25	ตะวันออก เฉียงเหนือ	51	5	11	ตะวันออก เฉียงเหนือ	10	5	0
		6	3			6	10			6	10			6	10			6	3
		7	2			7	20			7	14			7	11			7	0
		8	1			8	8			8	31			8	19			8	7
ตะวันออก	6	9	6	ตะวันออก	6	9	6	ตะวันออก	28	9	28	ตะวันออก	9	9	9	ตะวันออก	2	9	2
กลาง	1	10	1	กลาง	5	10	4	กลาง	12	10	10	กลาง	4	10	4	กลาง	0	10	0
		11	0			11	0			11	0			11	0			11	0
		12	0			12	1			12	2			12	0			12	0
ตะวันตก	0	13	0	ตะวันตก	1	13	1	ตะวันตก	6	13	6	ตะวันตก	0	13	0	ตะวันตก	0	13	0
ใต้	2	14	0	ใต้	3	14	3	ใต้	21	14	9	ใต้	12	14	5	ใต้	1	14	0
		15	1			15	0			15	5			15	6			15	1
		16	1			16	0			16	7			16	0			16	0
		17	0			17	0			17	0			17	1			17	0
รวม	26	รวม	26	รวม	69	รวม	69	รวม	202	รวม	202	รวม	100	รวม	100	รวม	15	รวม	15

รวมทั้งหมด 412 แห่ง

3. แผน-ผลการบริหารจัดการน้ำฤดูฝน ปี 2565 (ข้อมูล ณ วันที่ 29 ก.ค.65)

ทั่วประเทศ ปริมาณน้ำต้นทุน ณ วันที่ 1 พฤษภาคม 2565 จำนวน 20,149 ล้าน ลบ.ม. วางแผนจัดสรรน้ำจำนวน 32,313 ล้าน ลบ.ม. (น้ำชลประทาน 14,831 ล้าน ลบ.ม. และน้ำฝน 17,482 ล้าน ลบ.ม.)

ลุ่มน้ำเจ้าพระยา ปริมาณน้ำต้นทุน ณ วันที่ 1 พฤษภาคม 2565 จำนวน 3,511 ล้าน ลบ.ม. วางแผนจัดสรรน้ำจำนวน 12,317 ล้าน ลบ.ม. (น้ำชลประทาน 4,000 ล้าน ลบ.ม. และน้ำฝน 8,335 ล้าน ลบ.ม.)

ลุ่มน้ำแม่กลอง ปริมาณน้ำต้นทุน ณ วันที่ 1 กรกฎาคม 2565 จำนวน 5,344 ล้าน ลบ.ม. วางแผนจัดสรรน้ำจำนวน 4,826 ล้าน ลบ.ม. (น้ำชลประทาน 4,000 ล้าน ลบ.ม. และน้ำฝน 826 ล้าน ลบ.ม.)

ลุ่มน้ำ	แผนความต้องการน้ำชลประทาน (ล้าน ลบ.ม.)	ผลจัดสรรน้ำ (ล้าน ลบ.ม.)	คงเหลือ (ล้าน ลบ.ม.)
ทั่วประเทศ (1 พ.ค. - 31 ต.ค.65)	14,831	12,953 (87%)	1,878 (13%)
เจ้าพระยา (4 เขื่อน) (1 พ.ค. - 31 ต.ค.65)	4,000	2,800 (70%)	1,200 (30%)
แม่กลอง (2 เขื่อน) (1 ก.ค. - 31 ธ.ค.65)	4,000	984 (25%)	3,016 (75%)

4. การเพาะปลูก (ข้อมูล ณ วันที่ 27 ก.ค. 65)

● การเพาะปลูกข้าวนาปี 2565

- ทั่วประเทศ แผนเพาะปลูก 16.83 ล้านไร่ **เพาะปลูกแล้ว 13.69 ล้านไร่** คิดเป็นร้อยละ 81 ของแผนฯ
- ลุ่มน้ำเจ้าพระยา แผนเพาะปลูก 8.05 ล้านไร่ **เพาะปลูก 7.01 ล้านไร่** คิดเป็นร้อยละ 87 ของแผนฯ
- ลุ่มน้ำแม่กลอง แผนเพาะปลูก 0.89 ล้านไร่ **เพาะปลูก 0.29 ล้านไร่** คิดเป็นร้อยละ 31 ของแผนฯ

5. วิเคราะห์สถานการณ์

5.1 คาดการณ์ปริมาณฝนจากแบบจำลองบรรยากาศจากกรมอุตุนิยมวิทยา (3 วันล่วงหน้า)

- วันที่ 29 ก.ค. 65 (29 ก.ค. 65 เวลา 07.00 น. – 30 ก.ค. 65 เวลา 07.00 น.) มีฝนตกปานกลาง (10.1-35.0 มม.) บริเวณพื้นที่ ภาคตะวันออกเฉียงเหนือ ภาคตะวันตก ภาคตะวันออก ภาคกลาง ภาคใต้ และพื้นที่ จ.แม่ฮ่องสอน จ.เชียงใหม่ จ.เชียงราย จ.น่าน จ.สุโขทัย และ จ.พิษณุโลก ฝนตกหนัก (35.1-90 มม.) บริเวณพื้นที่ จ.ตาก จ.เพชรบูรณ์ จ.ชัยภูมิ จ.อุบลราชธานี จ.กาญจนบุรี จ.ประจวบคีรีขันธ์ และ จ.ชุมพร

- วันที่ 30 ก.ค. 65 (29 ก.ค. 65 เวลา 07.00 น. – 31 ก.ค. 65 เวลา 07.00 น.) มีฝนตกปานกลาง (10.1-35.0 มม.) บริเวณพื้นที่ ภาคตะวันออกเฉียงเหนือ และพื้นที่ จ.เชียงใหม่ จ.เชียงราย จ.ตาก จ.น่าน จ.กำแพงเพชร จ.พิษณุโลก จ.กำแพงเพชร จ.พิจิตร จ.อุทัยธานี จ.กาญจนบุรี จ.กรุงเทพมหานคร จ.ชลบุรี จ.ระยอง จ.ราชบุรี จ.เพชรบุรี จ.ประจวบคีรีขันธ์ จ.ชุมพร จ.ระนอง จ.สุราษฎร์ธานี จ.กระบี่ จ.นครศรีธรรมราช จ.สงขลา และ จ.นราธิวาส ฝนตกหนัก (35.1-90 มม.) บริเวณพื้นที่ จ.มุกดาหาร จ.จันทบุรี จ.ตราด และ จ.พังงา

- วันที่ 31 ก.ค. 65 (30 ก.ค. 65 เวลา 07.00 น. – 1 ส.ค. 65 เวลา 07.00 น.) มีฝนตกปานกลาง (10.1-35.0 มม.) บริเวณพื้นที่ จ.เชียงราย จ.ตาก จ.น่าน จ.ชัยภูมิ จ.ขอนแก่น จ.กาฬสินธุ์ จ.บึงกาฬ จ.สกลนคร จ.นครพนม จ.ร้อยเอ็ด จ.อำนาจเจริญ จ.อุบลราชธานี จ.สุรินทร์ จ.บุรีรัมย์ จ.ชลบุรี จ.ฉะเชิงเทรา จ.ระยอง จ.ราชบุรี จ.เพชรบุรี จ.ระนอง จ.พังงา จ.สุราษฎร์ธานี จ.กระบี่ จ.นครศรีธรรมราช จ.ปัตตานี และจ.นราธิวาส ฝนตกหนัก (35.1-90 มม.) บริเวณพื้นที่ จ.จันทบุรี จ.ตราด และ จ.ประจวบคีรีขันธ์

5.2 คาดการณ์ปริมาณน้ำ (วันที่ 30 ก.ค. 65)

คาดการณ์ปริมาณน้ำไหลผ่านลุ่มน้ำปิงที่สถานี P.17 อ.บรรพตพิสัย จ.นครสวรรค์ จะมีปริมาณน้ำไหลผ่าน 104.00 ลบ.ม./วินาที มีแนวโน้มลดลง ลุ่มน้ำน่านที่สถานี N.67 อ.ชุมแสง จ.นครสวรรค์ จะมีปริมาณน้ำไหลผ่าน 670.00 ลบ.ม./วินาที มีแนวโน้มลดลง โดยจะทำให้ในลุ่มน้ำเจ้าพระยาที่สถานี C.2 อ.เมืองนครสวรรค์ จ.นครสวรรค์ จะมีปริมาณน้ำไหลผ่าน 1,129.00 ลบ.ม./วินาที มีแนวโน้มลดลง

6. รายงานสถานการณ์ค่าความเค็ม (ข้อมูล วันที่ 29 ก.ค. 65 เวลา 07:00 น.)

แม่น้ำ	สถานีเฝ้าระวัง	เกณฑ์เฝ้าระวัง (กรัม/ลิตร)	ค่าความเค็ม (กรัม/ลิตร)
เจ้าพระยา	ประปาสำแล	0.25	0.11 (ปกติ)
ปราจีน-บางปะกง	บางคาง	2.00	0.08 (ปกติ)
ท่าจีน	ด้านนอกคลองจินดา	0.75	0.21 (ปกติ)
	ด้านในคลองจินดา	0.75	0.39 (ปกติ)
แม่กลอง	ปากคลองดำเนินสะดวก	2.00	0.14 (ปกติ)

7. สถานการณ์อุทกภัย

จังหวัดที่ประสบอุทกภัย 6 จังหวัด ได้แก่ จังหวัดพิจิตร พิษณุโลก ชัยภูมิ ขอนแก่น พระนครศรีอยุธยา และ
อ่างทอง

สถานการณ์อุทกภัย

1. จังหวัดพิจิตร

สาเหตุ เกิดฝนตกในพื้นที่จังหวัดพิษณุโลกและจังหวัดเพชรบูรณ์ รวมถึงในเขตจังหวัดพิจิตร ส่งผลให้มีน้ำป่าไหลหลากมาจาก ต.ไทรน้อย อ.เนินมะปราง จ.พิษณุโลก ไหลบ่ามายังพื้นที่จังหวัดพิจิตร

สถานการณ์อุทกภัย มีพื้นที่น้ำท่วมรวม 1 อำเภอ ได้แก่ อ.วังทรายพูล คงเหลือน้ำท่วมขังพื้นที่บ้านเรือนราษฎร สวนผลไม้ และพื้นที่นาข้าว 1 ตำบล ได้แก่ ต.หนองปลาไหล

แนวโน้มสถานการณ์

คาดว่าภายใน 1-2 วัน สถานการณ์น้ำจะเข้าสู่ภาวะปกติ ถ้าไม่มีฝนตกลงมาเพิ่ม

การช่วยเหลือและบริหารจัดการน้ำในพื้นที่

โครงการชลประทานพิจิตร สำนักงานชลประทานที่ 3 ร่วมกับผู้ว่าราชการจังหวัดพิจิตร เร่งระบายน้ำลงสู่แม่น้ำน่านอย่างต่อเนื่อง พร้อมทั้งเฝ้าระวังติดตามสถานการณ์อย่างใกล้ชิด และกำจัดสิ่งกีดขวางทางน้ำเพื่อให้การระบายน้ำเป็นไปอย่างมีประสิทธิภาพ

2. พิษณุโลก

สาเหตุ เกิดฝนตกในพื้นที่จังหวัดพิษณุโลกและจังหวัดเพชรบูรณ์ รวมถึงในเขตจังหวัดพิจิตร ส่งผลให้มีน้ำป่าไหลหลากมาจาก ต.ไทรน้อย อ.เนินมะปราง จ.พิษณุโลก ไหลบ่ามายังพื้นที่จังหวัดพิจิตร

สถานการณ์อุทกภัย มีพื้นที่น้ำท่วมรวม 1 อำเภอ ได้แก่ อ.วังทรายพูล คงเหลือน้ำท่วมขังพื้นที่บ้านเรือนราษฎร สวนผลไม้ และพื้นที่นาข้าว 1 ตำบล ได้แก่ ต.หนองปลาไหล

แนวโน้มสถานการณ์

คาดว่าภายใน 1-2 วัน สถานการณ์น้ำจะเข้าสู่ภาวะปกติ ถ้าไม่มีฝนตกลงมาเพิ่ม

การช่วยเหลือและบริหารจัดการน้ำในพื้นที่

โครงการชลประทานพิจิตร สำนักงานชลประทานที่ 3 ร่วมกับผู้ว่าราชการจังหวัดพิจิตร เร่งระบายน้ำลงสู่แม่น้ำน่านอย่างต่อเนื่อง พร้อมทั้งเฝ้าระวังติดตามสถานการณ์อย่างใกล้ชิด และกำจัดสิ่งกีดขวางทางน้ำเพื่อให้การระบายน้ำเป็นไปอย่างมีประสิทธิภาพ

3. ชัยภูมิ

สาเหตุ เกิดฝนตกสะสมต่อเนื่องในพื้นที่เขตโครงการส่งน้ำและบำรุงรักษาพรม-เชิญ ทำให้ระดับน้ำในลำน้ำเชิญและลำน้ำสาขามีปริมาณน้ำในระดับที่สูงขึ้น รวมกับน้ำป่าที่มาจากเทือกเขาน้ำหนาว

สถานการณ์อุทกภัย มีพื้นที่น้ำท่วมรวม 1 อำเภอ ได้แก่ อ.ภูเขียว (เขตโครงการส่งน้ำและบำรุงรักษาพรม-เชิญ) บริเวณ ลำห้วยหัววัว และหนองคอนไทย พื้นที่น้ำท่วมประมาณ 800 ไร่

แนวโน้มสถานการณ์

ระดับน้ำในพื้นที่น้ำท่วมมีแนวโน้มลดลงตามลำดับ

การช่วยเหลือและบริหารจัดการน้ำในพื้นที่

โครงการส่งน้ำและบำรุงรักษาพรม-เชิญ สำนักงานชลประทานที่ 6 ติดตามสถานการณ์อย่างใกล้ชิด

4. ขอนแก่น

สาเหตุ เกิดฝนตกสะสมต่อเนื่องในพื้นที่เขตโครงการส่งน้ำและบำรุงรักษาพรม-เชิญ ทำให้ระดับน้ำในลำน้ำเชิญและลำน้ำสาขามีปริมาณน้ำในระดับที่สูงขึ้น รวมกับน้ำป่าที่มาจากเทือกเขาน้ำหนาว

สถานการณ์อุทกภัย มีพื้นที่น้ำท่วมรวม 1 อำเภอ ได้แก่ อ.ชุมแพ (เขตโครงการส่งน้ำและบำรุงรักษาพรม-เชิญ) บริเวณ ต.ดงบัง พื้นที่น้ำท่วมประมาณ 40 ไร่ ระดับน้ำ 0.4 เมตร

แนวโน้มสถานการณ์

ระดับน้ำในพื้นที่น้ำท่วมมีแนวโน้มลดลงตามลำดับ

การช่วยเหลือและบริหารจัดการน้ำในพื้นที่

โครงการส่งน้ำและบำรุงรักษาพรม-เชิญ สำนักงานชลประทานที่ 6 ติดตามสถานการณ์อย่างใกล้ชิด

5. พระนครศรีอยุธยา

สาเหตุ เนื่องจากอิทธิพลของปริมาณน้ำในคลองโผงเผงที่รับมาจากแม่น้ำเจ้าพระยา ไหลลงสู่แม่น้ำน้อย มีปริมาณมาก ทำให้มีน้ำล้นข้ามตลิ่งแม่น้ำน้อยในช่วงที่ตลิ่งต่ำ

สถานการณ์อุทกภัย มีพื้นที่น้ำท่วมขังได้ฤๅนบ้าน (ตลิ่งต่ำ) รวม 2 อำเภอ ได้แก่ อ.ผักไห่ และ อ.เสนา

1. ม.11 ต.อมฤต อ.ผักไห่ จ.พระนครศรีอยุธยา มีน้ำท่วมขังแปลงเพาะปลูกข้าว
2. ม.8 ต.ท่าดินแดง อ.ผักไห่ จ.พระนครศรีอยุธยา มีน้ำท่วมสูงจากพื้นดิน 115 เซนติเมตร
3. ม.2 และม.4 ต.บ้านกระทุ่ม อ.เสนา จ.พระนครศรีอยุธยา มีน้ำท่วมสูงจากพื้นดิน 130 เซนติเมตร
4. ม.4, ม.5 และม.9 ต.หัวเวียง อ.เสนา จ.พระนครศรีอยุธยา มีน้ำท่วมสูงจากพื้นดิน 46 เซนติเมตร
5. ม.3 ต.บ้านโพธิ์ อ.เสนา จ.พระนครศรีอยุธยา มีน้ำท่วมสูงจากพื้นดิน

แนวโน้มสถานการณ์

ความสูงของระดับน้ำมีแนวโน้มลดลง เนื่องจากเขื่อนเจ้าพระยาได้ลดการระบายน้ำลง เพราะปริมาณน้ำเหนือเริ่มลดลง ปัจจุบัน (06.00 น.) สถานีวัดน้ำ C.13 ท้ายเขื่อนเจ้าพระยา มีปริมาณน้ำไหลผ่าน 998 ลบ.ม./วินาที ระดับน้ำเหนือเขื่อน +16.03 ม.รทก.

การช่วยเหลือและบริหารจัดการน้ำในพื้นที่

กรมชลประทาน ได้แจ้งเตือนสถานการณ์น้ำลุ่มน้ำเจ้าพระยา ไปยังหน่วยงานที่เกี่ยวข้องและ ผู้ว่าราชการจังหวัดในพื้นที่ 11 จังหวัด ในการเตรียมความพร้อมรับมือจากการระบายน้ำของเขื่อนเจ้าพระยาที่เพิ่มสูงขึ้น พร้อมทั้งให้ช่วยประชาสัมพันธ์แจ้งเตือนประชาชนในพื้นที่ริมสองฝั่งแม่น้ำเจ้าพระยาและแม่น้ำน้อย ให้เฝ้าระวัง

ติดตามสถานการณ์น้ำอย่างใกล้ชิด และติดตั้งเครื่องสูบน้ำเคลื่อนที่ ขนาด 12 นิ้ว จำนวน 1 เครื่อง เพื่อสูบน้ำออกจากแปลงเพาะปลูกข้าว บริเวณ ม.11 ต.อมฤต อ.ผักไห่

6. อ้างอิง

สาเหตุ เกิดจากน้ำล้นตลิ่งแม่น้ำน้อยฝั่งซ้ายช่วงที่ต่ำ ไหลเข้าบ้านเรือนที่อยู่ริมตลิ่ง (นอกคันกั้นน้ำ)

สถานการณ์อุทกภัย ปัจจุบันมีน้ำท่วม 1 อำเภอ ได้แก่ อ.วิเศษชัยชาญ บริเวณ หมู่ที่ 9 ต.บางจัก ประมาณ 10 หลังคาเรือน ระดับน้ำสูง 0.10 ถึง 0.30 เมตร

แนวโน้มสถานการณ์

จากการที่เขื่อนเจ้าพระยาระบายน้ำ 1,000 ลบ.ม./วินาที ส่งผลให้ระดับน้ำในแม่น้ำน้อยมีระดับสูงขึ้น แต่สถานการณ์ปัจจุบันระดับน้ำแม่น้ำน้อยเริ่มทรงตัว เนื่องจากประตูระบายน้ำยางมณีลดการระบาย ประกอบกับเขื่อนเจ้าพระยาได้ลดการระบายน้ำเนื่องจากปริมาณน้ำเหนือเริ่มลดลง คาดการณ์เขื่อนเจ้าพระยาระบายน้ำน้อยกว่า 800 ลบ.ม./วินาที สถานการณ์จะคลี่คลายภายใน 1 สัปดาห์

การช่วยเหลือและบริหารจัดการน้ำในพื้นที่

ประสานโครงการส่งน้ำให้ควบคุมการระบายน้ำให้เหมาะสมกับพื้นที่ตามสถานการณ์น้ำ และติดตามแผนการระบายน้ำของเขื่อนเจ้าพระยาอย่างใกล้ชิด ถ้ามีการระบายน้ำเพิ่ม จะแจ้งให้ประชาชนในพื้นที่ได้รับทราบพร้อมหาแนวทางให้ความช่วยเหลือ