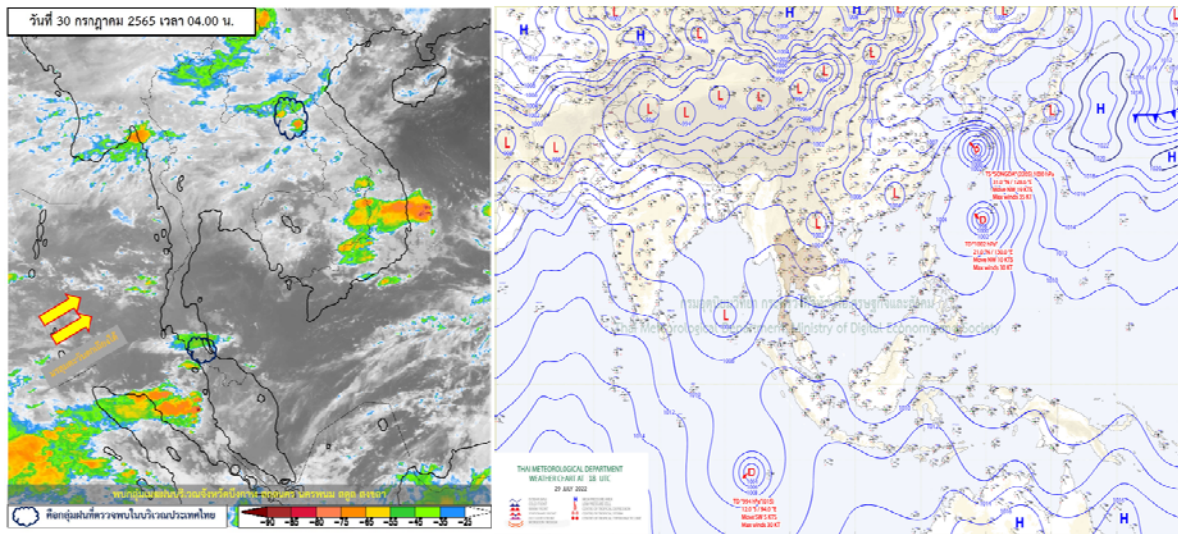




รายงานสรุปศูนย์ปฏิบัติการน้ำอัจฉริยะ  
เรื่อง สถานการณ์น้ำและการเฝ้าระวัง  
ประจำวันอาทิตย์ที่ 31 กรกฎาคม พ.ศ. 2565

1. สภาพอากาศและปริมาณฝน

1.1 สภาพอากาศ (กรมอุตุนิยมวิทยา)



มรสุมตะวันตกเฉียงใต้ที่พัดปกคลุมทะเลอันดามัน ประเทศไทย และอ่าวไทยมีกำลังปานกลาง ประกอบกับหย่อมความกดอากาศต่ำปกคลุมบริเวณประเทศเวียดนามตอนบน ส่งผลให้ประเทศไทยมีฝนเพิ่มขึ้น กับมีลมกระโชกแรงบางแห่ง และมีฝนตกหนักบางพื้นที่บริเวณภาคเหนือ ภาคตะวันออกเฉียงเหนือ ภาคตะวันออก และภาคใต้ฝั่งตะวันตก ขอให้ประชาชนในบริเวณดังกล่าวระวังอันตรายจากฝนฟ้าคะนอง ลมกระโชกแรง และฝนตกหนักที่อาจเกิดขึ้นในระยะนี้ไว้ด้วย

1.2 สภาพฝน

**ปริมาณฝนสูงสุด 5 อันดับ** จากสำนักงานทรัพยากรน้ำแห่งชาติ เวลา 07.00 น. วันที่ 30 ก.ค. 65 ถึงเวลา 07.00 น. วันที่ 31 ก.ค. 65

1. อ.ท่าหิน จ.ชุมพร	วัดปริมาณฝนได้	212.0	มม.
2. อ.น้ำปาด จ.อุตรดิตถ์	วัดปริมาณฝนได้	119.8	มม.
3. อ.ปungคล้า จ.บึงกาฬ	วัดปริมาณฝนได้	116.2	มม.
4. อ.แวง จ.นราธิวาส	วัดปริมาณฝนได้	95.0	มม.
5. อ.ท่าลี่ จ.เลย	วัดปริมาณฝนได้	89.5	มม.

## 2. สถานการณ์น้ำท่าและสภาพน้ำในอ่างเก็บน้ำ

### 2.1 สถานการณ์น้ำท่าในลุ่มน้ำต่าง ๆ (ข้อมูล วันที่ 31 ก.ค. 65 เวลา 06.00 น.)

แม่น้ำ	สถานี	ที่ตั้งสถานี	ที่ตั้ง	ความจุ	ระดับน้ำ	ปริมาณน้ำ		ต่ำ(-) สูง(+) กว่าที่ตั้ง	อยู่ใน เกณฑ์	แนวโน้ม			
						วันนี้	เมื่อวาน						
			ม.	ม. <sup>3</sup> / วิ.	ม.	ม. <sup>3</sup> / วิ.	ม. <sup>3</sup> / วิ.						
1. ปิง	P.1	สะพานนารัฐ	อำเภอเมือง	จังหวัดเชียงใหม่	3.70	445	1.55	18.90	21.22	-2.15	น้อย	ลดลง	
	P.17	บ้านท่าจั่ว	อำเภอบรรพตพิสัย	จังหวัดนครสวรรค์	39.80	2,990	34.42	86.00	95.00	-5.38	น้อย	ลดลง	
2. วัง	W.1C	สะพานเสตุวารี	อำเภอเมือง	จังหวัดลำปาง	5.20	651	0.39	26.31	24.75	-4.81	น้อย	ทรงตัว	
	W.4A	บ้านวังหมัน	อำเภอสางเา	จังหวัดตาก	8.00	700	2.06	59.45	67.10	-5.94	น้อย	ลดลง	
	W.24		อำเภอสางเา	จังหวัดตาก	7.85	480	2.97	68.86	83.90	-4.88	ปกติ	เพิ่มขึ้น	
3. ยม	Y.1C	สะพานบ้านน้ำโค้ง	อำเภอเมือง	จังหวัดแพร่	8.20	993	1.52	76.60	75.00	-6.68	น้อย	เพิ่มขึ้น	
	Y.4	สะพานตลาดธานี	อำเภอเมือง	จังหวัดสุโขทัย	8.15	510	2.36	*	*	-5.79	N/A	N/A	
	Y.64	แม่น้ำยม	อำเภอบางระกำ	จังหวัดพิษณุโลก	6.40	352	4.76	177.00	196.90	-1.64	ปกติ	ลดลง	
ยม	Y.16	แม่น้ำยม	อำเภอบางระกำ	จังหวัดพิษณุโลก	7.30	239	5.71	132.10	147.60	-1.59	มาก	เพิ่มขึ้น	
	4. น่าน	N.1	หน้าสำนักงานป่าไม้	อำเภอเมือง	จังหวัดน่าน	7.00	1,217	1.06	106.00	111.00	-5.94	น้อย	ลดลง
น่าน	N.5A	สะพานเอกาทศรถ	อำเภอเมือง	จังหวัดพิษณุโลก	10.37	1,365	1.73	155.00	165.50	-8.64	น้อย	ลดลง	
	N.67	สะพานบ้านเกยไชย	อำเภอชุมแสง	จังหวัดนครสวรรค์	28.30	1,579	23.43	602.00	637.00	-4.87	ปกติ	ลดลง	
	5. เจ้าพระยา	C.2	ค่ายจิรประวัติ	อำเภอเมือง	จังหวัดนครสวรรค์	26.20	3,590	19.85	909.00	993.00	-6.35	ปกติ	ลดลง
เจ้าพระยา	C.13	ท้ายเขื่อนเจ้าพระยา	อำเภอสรรพยา	จังหวัดชัยนาท	16.34	2,840	9.83	749.00	850.00	-6.51	ปกติ	ลดลง	
6. บางหลวง	C.36	บ้านบางหลวงโตด	อำเภอบางบาล	จังหวัดพระนครศรีอยุธยา	420.00	4	253.00	1.71	1.82	-167.00	ปกติ	ลดลง	
7. บางบาล	C.37	บ้านบางบาล	อำเภอบางบาล	จังหวัดพระนครศรีอยุธยา	148.00	3	36.00	1.38	1.49	-112.00	ปกติ	ลดลง	
8. ป่าสัก	S.3	แม่น้ำป่าสัก	อำเภอหล่มสัก	เพชรบูรณ์	85.00	9	22.79	4.81	5.06	-62.21	ปกติ	ลดลง	
	ป่าสัก	S.42	แม่น้ำป่าสัก	วิเชียรบุรี	เพชรบูรณ์	11.00	284	8.08	146.50	159.20	-2.92	มาก	เพิ่มขึ้น
	ป่าสัก	S.4B	แม่น้ำป่าสัก	เมืองเพชรบูรณ์	เพชรบูรณ์	9.20	190	4.81	15.87	26.09	-4.39	น้อย	ลดลง
	ป่าสัก	S.26	ท้ายเขื่อนพระรามหก	อำเภอท่าเรือ	จังหวัดพระนครศรีอยุธยา	8.00	800	2.16	123.00	119.00	-5.84	ปกติ	เพิ่มขึ้น
9. มูล	M.7	สะพานเสรีประชาธิปไตย	อำเภอเมือง	จังหวัดอุบลราชธานี	7.00	2,300	4.43	1132.00	1140.00	-2.57	ปกติ	ลดลง	
	มูล	M.42	บ้านห้วยทับทัน	อำเภอห้วยทับทัน	จังหวัดศรีสะเกษ	8.30	124	4.51	***	***	-3.79	N/A	N/A
	มูล	M.176	บ้านโนนศรีไศล	อำเภอกันทรารมย์	จังหวัดศรีสะเกษ	13.00	425	3.98	57.60	67.60	-9.02	น้อย	ลดลง
	มูล	M.173	บ้านโนนสะอาด	อำเภอโคกขี้	จังหวัดนครราชสีมา	7.60	290	5.02	40.75	44.75	-2.58	น้อย	ลดลง
	มูล	M.184	บ้านซิม	อำเภอพิมาย	จังหวัดนครราชสีมา	5.30	120	5.06	109.20	108.75	-0.24	มาก	เพิ่มขึ้น
มูล	M.186	บ้านโนนคอย	อำเภอจักราช	จังหวัดนครราชสีมา	3.60	52	3.22	29.20	37.60	-0.38	ปกติ	ลดลง	
10. ลำเชียงไกร	M.188A	บ้านบัว	อำเภอโนนสูง	จังหวัดนครราชสีมา	4.90	70	2.44	***	***	-2.46	N/A	N/A	
11. ชี	E.20A	บ้านบ้านฟ้าหยาด	อำเภอมหาชนะชัย	จังหวัดยโสธร	10.00	1,100	8.15	683.87	688.62	-1.85	มาก	ลดลง	
	ชี	E.23	บ้านคำน	อำเภอเมือง	จังหวัดชัยภูมิ	9.00	260	7.23	83.94	86.71	-1.77	ปกติ	ลดลง
12. ลำน้ำพอง	E.29A	บ้านผานกแก้ว	อำเภอภูกระดึง	จังหวัดเลย	9.00	165	2.85	14.83	7.50	-6.15	น้อย	เพิ่มขึ้น	
13. ลำน้ำยัง	E.92	บ้านท่างาม	อำเภอเสลภูมิ	จังหวัดร้อยเอ็ด	8.80	176	4.41	25.74	32.52	-4.39	น้อย	ลดลง	
14. ลำปะทาว	E.6C	บ้านตาตโดน	อำเภอเมือง	จังหวัดชัยภูมิ	5.50	46	1.53	3.51	3.62	-3.97	น้อย	ลดลง	
15. ลำน้ำเชิญ	E.85	บ้านโนนหัน	อำเภอชุมแพ	จังหวัดชัยภูมิ	5.20	44	4.11	12.70	13.72	-1.09	ปกติ	ลดลง	
16. ปราจีนบุรี	Kgt.3	กบินทร์บุรี	อำเภอกบินทร์บุรี	ปราจีนบุรี	8.79	492	2.12	57.60	65.60	-6.67	น้อย	ลดลง	
17. เพชรบุรี	B.9	บ้านสาระเห็ด	อำเภอท่ายาง	จังหวัดเพชรบุรี	6.60	355	2.14	16.20	16.20	-4.46	น้อย	ทรงตัว	
	เพชรบุรี	B.6A	สะพานท่าเกวียน	อำเภอแก่งกระจาน	จังหวัดเพชรบุรี	6.00	260	0.56	0.80	0.95	-5.44	น้อย	ลดลง
	เพชรบุรี	B.15	สะพานเทศบาล	อำเภอเมือง	จังหวัดเพชรบุรี	5.40	150	0.82	6.85	7.55	-4.58	น้อย	ลดลง
18. ทะเลสาบสงขลา	X.44	คลองอู่ตะเภา	อำเภอหาดใหญ่	จังหวัดสงขลา	7.40	533	0.86	31.80	41.20	-6.54	น้อย	ลดลง	
	ทะเลสาบสงขลา	X.170	บ้านคลองลำ	อำเภอศรีนครินทร์	จังหวัดพัทลุง	25.20	374	20.85	7.50	8.10	-4.35	น้อย	ลดลง
19. ภาคใต้ฝั่งตะวันออก	X.180	สะพานเทศบาล	อำเภอเมือง	จังหวัดชุมพร	3.80	191	1.75	75.75	92.00	-2.05	ปกติ	ลดลง	
	ภาคใต้ฝั่งตะวันออก	X.119A	สะพานลั่นตุ	อำเภอสุโขทัย	จังหวัดนครศรีธรรมราช	8.60	229	5.03	56.05	52.30	-3.57	ปกติ	เพิ่มขึ้น
	ภาคใต้ฝั่งตะวันออก	X.53A	คลองชุมพร	อำเภอเมือง	จังหวัดชุมพร	9.30	233	3.19	14.80	48.50	-6.11	น้อย	ลดลง
	ภาคใต้ฝั่งตะวันออก	X.212	คลองหลังสวน	อำเภอหลังสวน	จังหวัดชุมพร	6.00	1,100	0.44	114.00	131.10	-5.56	น้อย	ลดลง
20. ภาคใต้ฝั่งตะวันตก	X.234	บ้านป่าหมาก	อำเภอเมือง	จังหวัดตรัง	6.40	434	3.22	169.20	201.30	-3.18	ปกติ	ลดลง	

## 2.2 สภาพน้ำเก็บกักในอ่างเก็บน้ำขนาดใหญ่ (ข้อมูล วันที่ 31 ก.ค. 65)

ภาค อ่างเก็บน้ำเขื่อน	ความจุ ที่ รนส. (ล้าน ม.³)	ความจุ ที่ รนท. (ล้าน ม.³)	ความจุ น้ำ ใช้การ (ล้าน ม.³)	ณ วันที่								ปริมาณน้ำ ไหลลง วันนี้ (ล้าน ม.³)	ปริมาณน้ำ ระบาย วันนี้ (ล้าน ม.³)
				ปี 2564				ปี 2565					
				ปริมาตร (ล้าน ม.³)	% รณท.	ปริมาตร (ล้าน ม.³)	% รณท.	ปริมาตรใช้การ (ล้าน ม.³)	% รณท.	% ใช้การ	% ใช้การ		
<b>ภาคเหนือ</b>													
ภูมิพล*	13,462	13,462	9,662	4,358	32	5,765	43	1,965	15	20	13.22	5.00	
สิริกิติ์*	10,508	9,510	6,660	3,293	35	4,063	43	1,213	13	18	17.78	9.01	
แม่จัดสมบูรณ์ชล	323	265	253	93	35	159	60	147	55	58	0.81	0.30	
แม่กวางอุดมธารา	295	263	249	42	16	98	37	84	32	34	1.01	0.73	
ก๊วยลุม	106	106	103	45	42	72	68	68	64	66	6.10	4.64	
ก๊วยคอง	209	170	164	52	31	142	84	136	80	83	0.31	4.34	
แควน้อยบำรุงแดน	1,080	939	896	251	27	421	45	378	40	42	9.99	6.91	
แม่มอก	110	110	94	46	42	49	44	33	30	35	0.11	0.21	
<b>รวมภาคเหนือ</b>	<b>26,093</b>	<b>24,825</b>	<b>18,080</b>	<b>8,181</b>	<b>33</b>	<b>10,769</b>	<b>43</b>	<b>4,024</b>	<b>16</b>	<b>22</b>	<b>49.32</b>	<b>31.15</b>	
<b>ภาคตะวันออกเฉียงเหนือ</b>													
ห้วยหลวง	136	136	129	48	36	50	37	43	32	33	0.19	0.11	
น้ำอูน	780	520	475	231	44	276	53	231	44	49	1.82	1.07	
น้ำพุง*	200	165	157	56	34	62	38	54	33	35	0.41	0.00	
จุฬารัตน์*	181	164	127	111	68	97	59	60	36	47	1.41	0.53	
อุบลรัตน์*	4,640	2,431	1,850	814	33	1,011	42	430	18	23	14.19	15.22	
ลำปาว	2,450	1,980	1,880	743	38	964	49	864	44	46	10.11	3.29	
ลำตะคอง	445	314	292	203	64	177	56	154	49	53	1.84	1.30	
ลำพระเพลิง	242	155	154	87	56	99	64	98	63	64	0.90	0.41	
มูลบน	350	141	134	95	67	89	63	82	58	61	0.05	0.00	
ลำแซะ	325	275	268	152	55	176	64	169	61	63	0.68	0.55	
ลำนางรอง	197	121	118	73	60	92	76	89	73	75	0.00	0.29	
สิรินธร*	1,966	1,966	1,135	1,166	59	1,135	58	304	15	27	7.89	3.06	
<b>รวมภาค ตอน.</b>	<b>11,911</b>	<b>8,368</b>	<b>6,718</b>	<b>3,779</b>	<b>45</b>	<b>4,229</b>	<b>51</b>	<b>2,578</b>	<b>31</b>	<b>38</b>	<b>39.49</b>	<b>25.82</b>	
<b>ภาคกลาง</b>													
ป่าสักชลสิทธิ์	960	960	957	69	7	346	36	343	36	36	13.62	4.38	
ทับเสลา	190	160	143	30	19	75	47	58	36	40	0.11	0.00	
กระเสียว	390	299	259	110	37	171	57	131	44	51	0.43	1.70	
<b>รวมภาคกลาง</b>	<b>1,540</b>	<b>1,419</b>	<b>1,359</b>	<b>209</b>	<b>15</b>	<b>592</b>	<b>42</b>	<b>532</b>	<b>37</b>	<b>39</b>	<b>14.16</b>	<b>6.09</b>	
<b>ภาคตะวันตก</b>													
ศรีนครินทร์*	18,770	17,745	7,480	11,653	66	13,756	78	3,491	20	47	11.53	20.03	
วชิราลงกรณ์*	11,000	8,860	5,848	5,085	57	4,838	55	1,826	21	31	18.29	15.02	
<b>รวมภาคตะวันตก</b>	<b>29,770</b>	<b>26,605</b>	<b>13,328</b>	<b>16,738</b>	<b>63</b>	<b>18,594</b>	<b>70</b>	<b>5,317</b>	<b>20</b>	<b>40</b>	<b>29.82</b>	<b>35.05</b>	
<b>ภาคตะวันออก</b>													
ขุนด่านปราการชล	225	224	219	80	36	69	31	65	29	29	0.45	0.23	
คลองสิียด	450	420	390	60	14	131	31	101	24	26	1.61	0.14	
บางพระ	127	117	105	40	34	79	68	67	58	64	0.44	0.28	
หนองปลาไหล	206	164	150	121	74	129	79	115	70	77	1.54	0.11	
ประแสร์	322	295	275	198	67	210	71	190	64	69	1.80	0.63	
นฤปดินทรจินดา	338	295	281	141	48	86	29	72	24	26	0.39	0.00	
<b>รวมภาคตะวันออก</b>	<b>1,662</b>	<b>1,515</b>	<b>1,420</b>	<b>640</b>	<b>42</b>	<b>705</b>	<b>47</b>	<b>610</b>	<b>40</b>	<b>43</b>	<b>6.23</b>	<b>1.39</b>	
<b>ภาคใต้</b>													
แก่งกระจาน	900	710	645	308	43	374	53	309	44	48	1.44	3.02	
ปราณบุรี	490	391	373	197	50	233	60	216	55	58	0.97	0.41	
รัชชประภา*	6,144	5,639	4,287	3,373	60	3,409	60	2,057	36	48	5.14	4.78	
บางกลาง*	1,590	1,454	1,178	781	54	930	64	654	45	56	7.15	8.30	
<b>รวมภาคใต้</b>	<b>9,124</b>	<b>8,194</b>	<b>6,484</b>	<b>4,658</b>	<b>57</b>	<b>4,946</b>	<b>60</b>	<b>3,236</b>	<b>39</b>	<b>50</b>	<b>14.70</b>	<b>16.51</b>	
<b>รวมทั้งประเทศ</b>	<b>80,100</b>	<b>70,926</b>	<b>47,389</b>	<b>34,205</b>	<b>48</b>	<b>39,834</b>	<b>56</b>	<b>16,297</b>	<b>23</b>	<b>34</b>	<b>153.71</b>	<b>116.01</b>	

ต่ำกว่า 30 %

รวม 1 แห่ง

ตั้งแต่ 31 - 50%

รวม 13 แห่ง

ตั้งแต่ 51 - 80%

รวม 20 แห่ง

มากกว่า 80%

รวม 1 แห่ง



ศูนย์ปฏิบัติการน้ำอัจฉริยะ (swoc)

SMART WATER OPERATION CENTER



- **ปริมาณน้ำเก็บกักทั่วประเทศ** (อ่างเก็บน้ำขนาดใหญ่) ณ วันที่ 31 กรกฎาคม
  - ปี 2565 มีน้ำ 39,834 ล้าน ลบ.ม. คิดเป็น 56%
  - ปี 2552 มีน้ำ 42,684 ล้าน ลบ.ม. คิดเป็น 61% **มากกว่าปี 2565** จำนวน 2,850 ล้าน ลบ.ม. (ปี 2552 ยังไม่มีเขื่อนแควน้อยบำรุงแดน)
  - ปี 2561 มีน้ำ 48,547 ล้าน ลบ.ม. คิดเป็น 68% **มากกว่าปี 2565** จำนวน 8,713 ล้าน ลบ.ม.
  - ปี 2564 มีน้ำ 34,204 ล้าน ลบ.ม. คิดเป็น 48% **น้อยกว่าปี 2565** จำนวน 5,630 ล้าน ลบ.ม.
- **ปริมาณน้ำเก็บกักในกลุ่มเจ้าพระยา** (4 เขื่อนหลัก) ณ วันที่ 31 กรกฎาคม
  - ปี 2565 มีน้ำ 10,595 ล้าน ลบ.ม. คิดเป็น 43%
  - ปี 2552 มีน้ำ 11,155 ล้าน ลบ.ม. คิดเป็น 47% **มากกว่าปี 2565** จำนวน 560 ล้าน ลบ.ม. (ปี 2552 ยังไม่มีเขื่อนแควน้อยบำรุงแดน)
  - ปี 2561 มีน้ำ 14,253 ล้าน ลบ.ม. คิดเป็น 57% **มากกว่าปี 2565** จำนวน 3,658 ล้าน ลบ.ม.
  - ปี 2564 มีน้ำ 7,971 ล้าน ลบ.ม. คิดเป็น 32% **น้อยกว่าปี 2565** จำนวน 2,624 ล้าน ลบ.ม.

### 2.3 สภาพน้ำในอ่างเก็บน้ำ 4 เขื่อนหลักกลุ่มเจ้าพระยา (ข้อมูล วันที่ 31 ก.ค. 65)

สภาพน้ำในอ่างเก็บน้ำ ภูมิพล สิริกิติ์ แควน้อยฯ และป่าสักฯ วันที่ 31 กรกฎาคม 2565

อ่างเก็บน้ำ	ปริมาณน้ำในอ่างฯ		ปริมาณน้ำใช้การได้		ปริมาณน้ำไหลลงอ่างฯ		ปริมาณน้ำระบาย		รับน้ำได้อีก
	ปริมาณน้ำ	% ความจุ	ปริมาณน้ำ	% ใช้การ	วันนี้	เมื่อวาน	วันนี้	เมื่อวาน	
ภูมิพล	5,765	43	1,965	20	13.22	14.78	5.00	5.00	7,697
สิริกิติ์	4,063	43	1,213	18	17.78	16.13	9.01	9.02	5,447
ภูมิพล+สิริกิติ์	9,828	43	3,178	19	31.00	30.91	14.01	14.02	13,144
แควน้อยฯ	421	45	378	42	9.99	10.89	6.91	6.91	518
ป่าสักชลสิทธิ์	346	36	343	36	13.62	15.45	4.38	4.37	614
<b>รวมทั้งหมด</b>	<b>10,595</b>	<b>43</b>	<b>3,899</b>	<b>21</b>	<b>54.61</b>	<b>57.25</b>	<b>25.31</b>	<b>25.30</b>	<b>14,276</b>

\*หมายเหตุ : ( ) คือ เกินความจุเก็บกักปกติ

(หน่วย : ล้าน ลบ.ม.)

### 2.4 สถานการณ์น้ำลุ่มน้ำเจ้าพระยา

**แม่น้ำปิง** ปริมาณน้ำไหลผ่านที่สถานี P.17 อ.บรรพตพิสัย จ.นครสวรรค์ วัดได้ 86.00 ลบ.ม./วินาที (เมื่อวาน 95.00 ลบ.ม./วินาที) ต่ำกว่าตลิ่ง 5.38 เมตร **มีแนวโน้มลดลง**

**แม่น้ำน่าน** ปริมาณน้ำไหลผ่านที่สถานี N.67 อ.ชุมแสง จ.นครสวรรค์ วัดได้ 602.00 ลบ.ม./วินาที (เมื่อวาน 637.00 ลบ.ม./วินาที) ต่ำกว่าตลิ่ง 4.87 เมตร **มีแนวโน้มลดลง**

**แม่น้ำเจ้าพระยา** ปริมาณน้ำไหลผ่านที่สถานี C.2 อ.เมืองนครสวรรค์ วัดได้ 909.00 ลบ.ม./วินาที (เมื่อวาน 993.00 ลบ.ม./วินาที) ต่ำกว่าตลิ่ง 6.35 เมตร **มีแนวโน้มลดลง** และมีปริมาณน้ำไหลผ่านท้ายเขื่อนเจ้าพระยา (C.13) ในอัตรา 749.00 ลบ.ม./วินาที (เมื่อวาน 850 ลบ.ม./วินาที) ไหลผ่านสถานีวัดน้ำ C.29A อ.บางไทร มีปริมาณน้ำไหลผ่านเฉลี่ย 1,120.00 ลบ.ม./วินาที (เมื่อวาน 1,100.00 ลบ.ม./วินาที)

**แม่น้ำป่าสัก** เขื่อนป่าสักชลสิทธิ์ ระบายน้ำ 50.73 ลบ.ม./วินาที (เมื่อวาน 50.60 ลบ.ม./วินาที) **มีแนวโน้มเพิ่มขึ้น**



## 2.5 สภาพน้ำในอ่างเก็บน้ำขนาดกลาง (ข้อมูล วันที่ 31 ก.ค. 65)

ข้อมูลวันที่ 31 กรกฎาคม 2565																			
สรุปอ่างขนาดกลางที่มีปริมาณในช่วง <=30 % 31 - 50 % >50-80% >80 - 100 % และ >100 %																			
<=30 %				31 - 50 %				>50-80%				>80 - 100 %				>100 %			
ภาค	จำนวน	สขป.	จำนวน	ภาค	จำนวน	สขป.	จำนวน	ภาค	จำนวน	สขป.	จำนวน	ภาค	จำนวน	สขป.	จำนวน	ภาค	จำนวน	สขป.	จำนวน
เหนือ	5	1	2	เหนือ	5	1	1	เหนือ	39	1	10	เหนือ	24	1	2	เหนือ	2	1	0
		2	2			2	1			2	15			2	19			2	2
		3	0			3	1			3	3			3	1			3	0
		4	1			4	2			4	11			4	2			4	0
ตะวันออก เฉียงเหนือ	12	5	6	ตะวันออก เฉียงเหนือ	49	5	11	ตะวันออก เฉียงเหนือ	96	5	24	ตะวันออก เฉียงเหนือ	51	5	12	ตะวันออก เฉียงเหนือ	10	5	0
		6	3			6	11			6	25			6	12			6	1
		7	2			7	19			7	16			7	10			7	0
		8	1			8	8			8	31			8	17			8	9
ตะวันออก	5	9	5	ตะวันออก	7	9	7	ตะวันออก	28	9	28	ตะวันออก	9	9	9	ตะวันออก	2	9	2
กลาง	1	10	1	กลาง	5	10	4	กลาง	12	10	10	กลาง	4	10	4	กลาง	0	10	0
		11	0			11	0			11	0			11	0			11	0
		12	0			12	1			12	2			12	0			12	0
ตะวันตก	0	13	0	ตะวันตก	1	13	1	ตะวันตก	6	13	6	ตะวันตก	0	13	0	ตะวันตก	0	13	0
ใต้	1	14	0	ใต้	4	14	3	ใต้	22	14	9	ใต้	11	14	5	ใต้	1	14	0
		15	1			15	0			15	6			15	5			15	1
		16	0			16	1			16	7			16	0			16	0
		17	0			17	0			17	0			17	1			17	0
รวม	24	รวม	24	รวม	71	รวม	71	รวม	203	รวม	203	รวม	99	รวม	99	รวม	15	รวม	15

รวมทั้งหมด 412 แห่ง

## 3. แผน-ผลการบริหารจัดการน้ำฤดูฝน ปี 2565 (ข้อมูล ณ วันที่ 31 ก.ค.65)

**ทั้งประเทศ** ปริมาณน้ำต้นทุน ณ วันที่ 1 พฤษภาคม 2565 จำนวน 20,149 ล้าน ลบ.ม. วางแผนจัดสรรน้ำจำนวน 32,313 ล้าน ลบ.ม. (น้ำชลประทาน 14,831 ล้าน ลบ.ม. และน้ำฝน 17,482 ล้าน ลบ.ม.)

**ลุ่มน้ำเจ้าพระยา** ปริมาณน้ำต้นทุน ณ วันที่ 1 พฤษภาคม 2565 จำนวน 3,511 ล้าน ลบ.ม. วางแผนจัดสรรน้ำจำนวน 12,317 ล้าน ลบ.ม. (น้ำชลประทาน 4,000 ล้าน ลบ.ม. และน้ำฝน 8,335 ล้าน ลบ.ม.)

**ลุ่มน้ำแม่กลอง** ปริมาณน้ำต้นทุน ณ วันที่ 1 กรกฎาคม 2565 จำนวน 5,344 ล้าน ลบ.ม. วางแผนจัดสรรน้ำจำนวน 4,826 ล้าน ลบ.ม. (น้ำชลประทาน 4,000 ล้าน ลบ.ม. และน้ำฝน 826 ล้าน ลบ.ม.)

ลุ่มน้ำ	แผนความต้องการน้ำชลประทาน (ล้าน ลบ.ม.)	ผลจัดสรรน้ำ (ล้าน ลบ.ม.)	คงเหลือ (ล้าน ลบ.ม.)
ทั้งประเทศ (1 พ.ค. - 31 ต.ค.65)	14,831	13,295 (90%)	1,536 (10%)
เจ้าพระยา (4 เขื่อน) (1 พ.ค. - 31 ต.ค.65)	4,000	2,850 (71%)	1,150 (29%)
แม่กลอง (2 เขื่อน) (1 ก.ค. - 31 ต.ค.65)	4,000	1,054 (26%)	2,946 (74%)

#### 4. การเพาะปลูก (ข้อมูล ณ วันที่ 27 ก.ค. 65)

- **การเพาะปลูกข้าวนาปี 2565**

- ทั้งประเทศ แผลนเพาะปลูก 16.83 ล้านไร่ **เพาะปลูกแล้ว 13.69 ล้านไร่** คิดเป็นร้อยละ 81 ของแผลนฯ
- กลุ่มน้ำเจ้าพระยา แผลนเพาะปลูก 8.05 ล้านไร่ **เพาะปลูก 7.01 ล้านไร่** คิดเป็นร้อยละ 87 ของแผลนฯ
- กลุ่มน้ำแม่กลอง แผลนเพาะปลูก 0.89 ล้านไร่ **เพาะปลูก 0.29 ล้านไร่** คิดเป็นร้อยละ 31 ของแผลนฯ

#### 5. วิเคราะห์สถานการณ์

##### 5.1 คาดการณ์ปริมาณฝนจากแบบจำลองบรรยากาศจากกรมอุตุนิยมวิทยา (3 วันล่วงหน้า)

- วันที่ 31 ก.ค. 65 (31 ก.ค. 65 เวลา 07.00 น. – 1 ส.ค. 65 เวลา 07.00 น.) มีฝนตกปานกลาง (10.1-35.0 มม.) บริเวณพื้นที่ ภาคเหนือ ภาคตะวันออกเฉียงเหนือ ภาคตะวันตก ภาคตะวันออก และพื้นที่ จ.นครนายก จ.ปทุมธานี จ.นนทบุรี จ.ชุมพร จ.กระบี่ จ.นครศรีธรรมราช จ.ปัตตานี จ.ยะลา และ จ.นราธิวาส **ฝนตกหนัก (35.1-90 มม.)** บริเวณพื้นที่ จ.น่าน จ.ชัยภูมิ จ.นครพนม จ.อุบลราชธานี จ.กรุงเทพมหานคร จ.ราชบุรี จ.เพชรบุรี จ.ชลบุรี จ.ตราด จ.ประจวบคีรีขันธ์ จ.ระนอง และ จ.พังงา **ฝนตกหนักมาก (มากกว่า 90 มม.)** บริเวณพื้นที่ จ.ระยอง และ จ.จันทบุรี

- วันที่ 1 ส.ค. 65 (1 ส.ค. 65 เวลา 07.00 น. – 2 ส.ค. 65 เวลา 07.00 น.) มีฝนตกปานกลาง (10.1-35.0 มม.) บริเวณพื้นที่ ภาคตะวันออกเฉียงเหนือ ภาคกลาง ภาคตะวันออก และพื้นที่ จ.เชียงราย จ.พะเยา จ.น่าน จ.ตาก จ.พิจิตร จ.นครปฐม จ.ราชบุรี จ.ประจวบคีรีขันธ์ จ.สุราษฎร์ธานี จ.พังงา จ.ภูเก็ต จ.นครศรีธรรมราช จ.ตรัง จ.พัทลุง และ จ.นราธิวาส **ฝนตกหนัก (35.1-90 มม.)** บริเวณพื้นที่ จ.เพชรบุรี และ จ.ระยอง **ฝนตกหนักมาก (มากกว่า 90 มม.)** บริเวณพื้นที่ จ.จันทบุรี และ จ.ตราด

- วันที่ 2 ส.ค. 65 (2 ส.ค. 65 เวลา 07.00 น. – 3 ส.ค. 65 เวลา 07.00 น.) มีฝนตกปานกลาง (10.1-35.0 มม.) บริเวณพื้นที่ ภาคตะวันออกเฉียงเหนือ ภาคตะวันออก ภาคกลาง ภาคตะวันตก และพื้นที่ จ.แม่ฮ่องสอน จ.ตาก จ.เชียงใหม่ จ.เชียงราย จ.ลำปาง จ.ลำพูน จ.พะเยา จ.แพร่ จ.น่าน จ.พิษณุโลก จ.ประจวบคีรีขันธ์ จ.กระบี่ จ.สุราษฎร์ธานี จ.นครศรีธรรมราช จ.พัทลุง จ.สงขลา จ.ปัตตานี จ.ยะลา และ จ.นราธิวาส **ฝนตกหนัก (35.1-90 มม.)** บริเวณพื้นที่ จ.นครพนม จ.มหาสารคาม จ.ร้อยเอ็ด จ.ยโสธร จ.อำนาจเจริญ จ.อุบลราชธานี จ.ศรีสะเกษ จ.สุรินทร์ จ.จันทบุรี และ จ.ตราด

##### 5.2 คาดการณ์ปริมาณน้ำ (วันที่ 1 ส.ค. 65)

คาดการณ์ปริมาณน้ำไหลผ่านลุ่มน้ำปิงที่สถานี P.17 อ.บรรพตพิสัย จ.นครสวรรค์ จะมีปริมาณน้ำไหลผ่าน 109.00 ลบ.ม./วินาที มีแนวโน้มเพิ่มขึ้น ลุ่มน้ำน่านที่สถานี N.67 อ.ชุมแสง จ.นครสวรรค์ จะมีปริมาณน้ำไหลผ่าน 565.00 ลบ.ม./วินาที มีแนวโน้มลดลง โดยจะทำให้ในลุ่มน้ำเจ้าพระยาที่สถานี C.2 อ.เมืองนครสวรรค์ จ.นครสวรรค์ จะมีปริมาณน้ำไหลผ่าน 841.00 ลบ.ม./วินาที มีแนวโน้มลดลง



## 6. รายงานสถานการณ์ค่าความเค็ม (ข้อมูล วันที่ 31 ก.ค. 65 เวลา 07:00 น.)

แม่น้ำ	สถานีเฝ้าระวัง	เกณฑ์เฝ้าระวัง (กรัม/ลิตร)	ค่าความเค็ม (กรัม/ลิตร)
เจ้าพระยา	ประปาสำแล	0.25	0.11 (ปกติ)
ปราจีน-บางปะกง	บางคาง	2.00	0.08 (ปกติ)
ท่าจีน	ด้านนอกคลองจินดา	0.75	0.24 (ปกติ)
	ด้านในคลองจินดา	0.75	0.29 (ปกติ)
แม่กลอง	ปากคลองดำเนินสะดวก	2.00	0.14 (ปกติ)

## 7. สถานการณ์อุทกภัย

จังหวัดที่ประสบอุทกภัย 5 จังหวัด ได้แก่ **จังหวัดพิจิตร ชัยภูมิ นครราชสีมา พระนครศรีอยุธยา และอ่างทอง**

### สถานการณ์อุทกภัย

#### 1. จังหวัดพิจิตร

สาเหตุ เกิดฝนตกในพื้นที่จังหวัดพิษณุโลกและจังหวัดเพชรบูรณ์ รวมถึงในเขตจังหวัดพิจิตร ส่งผลให้มีน้ำป่าไหลหลากมาจาก ต.ไทรน้อย อ.เนินมะปราง จ.พิษณุโลก ไหลบ่ามายังพื้นที่จังหวัดพิจิตร

สถานการณ์อุทกภัย มีพื้นที่น้ำท่วมรวม **1 อำเภอ** ได้แก่ **อ.วังทรายพูล** คงเหลือน้ำท่วมขังพื้นที่นาข้าวได้รับผลกระทบ ใน 1 ตำบล ได้แก่ ต.หนองปลาไหล และระดับน้ำเริ่มลดลงอย่างต่อเนื่องเกือบเข้าสู่ภาวะปกติ

#### แนวโน้มสถานการณ์

คาดว่าภายใน 2-3 วัน สถานการณ์น้ำจะเข้าสู่ภาวะปกติ ถ้าไม่มีฝนตกลงมาเพิ่ม

#### การช่วยเหลือและบริหารจัดการน้ำในพื้นที่

โครงการชลประทานพิจิตร สำนักงานชลประทานที่ 3 ร่วมกับผู้ว่าราชการจังหวัดพิจิตร เร่งระบายน้ำลงสู่แม่น้ำน่านอย่างต่อเนื่อง พร้อมทั้งเฝ้าระวังติดตามสถานการณ์อย่างใกล้ชิด และกำจัดสิ่งกีดขวางทางน้ำเพื่อให้การระบายน้ำเป็นไปอย่างมีประสิทธิภาพ

#### 2. จังหวัดชัยภูมิ

สาเหตุ เกิดฝนตกสะสมต่อเนื่องในพื้นที่เขตโครงการส่งน้ำและบำรุงรักษาพรม-เข็ญ ทำให้ระดับน้ำในลำน้ำเข็ญและลำน้ำสาขาปริมาณน้ำในระดับที่สูงขึ้น รวมกับน้ำป่าที่มาจากเทือกเขาน้ำหนาว

สถานการณ์อุทกภัย มีพื้นที่น้ำท่วมรวม **1 อำเภอ** ได้แก่ **อ.ภูเข็ญ** (เขตโครงการส่งน้ำและบำรุงรักษาพรม-เข็ญ) บริเวณ ลำห้วยหัววัว และหนองคอนไทย พื้นที่น้ำท่วมประมาณ 800 ไร่



### แนวโน้มสถานการณ์

ระดับน้ำในพื้นที่น้ำท่วมมีแนวโน้มลดลงตามลำดับ ปัจจุบันมีฝนในพื้นที่เล็กน้อย

### การช่วยเหลือและบริหารจัดการน้ำในพื้นที่

สำนักงานชลประทานที่ 6 โดยโครงการส่งน้ำและบำรุงรักษาพรหม-เชิญ เร่งการระบายน้ำในช่วงระดับน้ำลดลงเพื่อเตรียมรับปริมาณน้ำฝนที่จะเพิ่มขึ้นต่อไป เนื่องจากพื้นที่น้ำท่วมมีแนวโน้มลดลง พร้อมทั้งติดตามสถานการณ์อย่างใกล้ชิด

### 3. จังหวัดนครราชสีมา

**สาเหตุ** เนื่องจากร่องความกดอากาศต่ำที่พาดผ่าน และเชออยู่ที่จังหวัดนครราชสีมาเมื่อวันที่ 21-24 กรกฎาคม 65 ทำให้เกิดฝนตกหนักต่อเนื่อง มีปริมาณน้ำค้างในพื้นที่จำนวนมาก ตั้งแต่อำเภอปากช่อง สีคิ้ว สูงเนิน เมือง โนนสูง ครบุรี โชคชัย เฉลิมพระเกียรติ ทั้งหมดไหลมารวมกันที่อำเภอพิมาย เชื่อน พิมายจึงมีความจำเป็นต้องยกบานระบายเพื่อระบายน้ำให้สอดคล้องกับปริมาณน้ำที่ไหลมาจากเหนือเขื่อนทั้งหมด

**สถานการณ์อุทกภัย** ปริมาณน้ำด้านท้ายเขื่อนพิมาย สามารถรับน้ำได้เพียง 140ลบ.ม./วินาที ที่ระดับ 152.65 ม.รทก. แต่ปริมาณที่ไหลมา ณ.ปัจจุบันอยู่ที่ 149.52 ลบ.ม./ วินาที ที่ระดับ 152.75ม.รทก. ทำให้น้ำท่วมพื้นที่ลุ่มต่ำนอกคันกันน้ำ ด้านท้ายเขื่อนฝั่งขวา ต.ท่าหลวง อ.พิมาย จ.นครราชสีมา

แนวโน้มสถานการณ์ ระดับน้ำในพื้นที่น้ำท่วมมีแนวโน้มทรงตัว

### การช่วยเหลือและบริหารจัดการน้ำในพื้นที่

โครงการส่งน้ำและบำรุงรักษาทุ่งสัมฤทธิ์ได้บริหารจัดการน้ำด้วยการผันน้ำเข้าลำน้ำเค็ม , ห้วยลึก ,คลองส่งน้ำสายใหญ่ และได้มีหนังสือแจ้งเตือนหน่วยงานในพื้นที่ให้ทราบ และแจ้งเตือนราษฎรไว้ก่อนแล้ว รวมทั้งได้มีการลงพื้นที่เพื่อจัดการจราจรน้ำและประเมินความเสียหาย เพื่อลดผลกระทบในพื้นที่น้ำท่วม

### 4. จังหวัดพระนครศรีอยุธยา

**สาเหตุ** เนื่องจากอิทธิพลของปริมาณน้ำในคลองโผงเผงที่รับมาจากแม่น้ำเจ้าพระยา ไหลลงสู่แม่น้ำน้อย มีปริมาณมาก ทำให้มีน้ำล้นข้ามตลิ่งแม่น้ำน้อยในช่วงที่ตลิ่งต่ำ

**สถานการณ์อุทกภัย** ปัจจุบันยังคงมีพื้นที่น้ำท่วมขัง รวม 2 อำเภอ ได้แก่ อ.ผักไห่ และ อ.เสนา รวม 8 จุด รายละเอียดดังนี้

1. หมู่ 8 ต.ท่าดินแดง อ.ผักไห่ จ.พระนครศรีอยุธยา น้ำท่วมขังบ้านเรือนราษฎรสูง 1.13 ม.
2. หมู่ 4 ต.บ้านกระทุ่ม อ.เสนา จ.พระนครศรีอยุธยา น้ำท่วมขังบ้านเรือนราษฎรสูง 1.18 ม.
3. หมู่ 5 ต.หัวเวียง อ.เสนา จ.พระนครศรีอยุธยา น้ำท่วมขังบ้านเรือนราษฎรสูง 1.21 ม.
4. หมู่ 2 ต.บ้านกระทุ่ม อ.เสนา จ.พระนครศรีอยุธยา น้ำท่วมขังบ้านเรือนราษฎรสูง 1.25 ม.
5. หมู่ 4 ต.หัวเวียง อ.เสนา จ.พระนครศรีอยุธยา น้ำท่วมขังบ้านเรือนราษฎรสูง 1.20 ม.
6. หมู่ 9 ต.หัวเวียง อ.เสนา จ.พระนครศรีอยุธยา น้ำท่วมขังบ้านเรือนราษฎรสูง 0.30 ม.
7. หมู่ 3 ต.บ้านโพธิ์ อ.เสนา จ.พระนครศรีอยุธยา น้ำท่วมพื้นที่การเกษตร



8. หมู่ 5 ต.รางจรเข้ อ.เสนา จ.พระนครศรีอยุธยา น้ำท่วมพื้นที่การเกษตร

#### แนวโน้มสถานการณ์

ความสูงของระดับน้ำมีแนวโน้มลดลง เนื่องจากเขื่อนเจ้าพระยาได้ลดการระบายน้ำลง เพราะปริมาณน้ำเหนือเริ่มลดลง

#### การช่วยเหลือและบริหารจัดการน้ำในพื้นที่

กรมชลประทาน ได้แจ้งเตือนสถานการณ์น้ำลุ่มน้ำเจ้าพระยา ไปยังหน่วยงานที่เกี่ยวข้องและ ผู้ว่าราชการจังหวัดในพื้นที่ 11 จังหวัด ในการเตรียมความพร้อมรับมือจากการระบายน้ำของเขื่อนเจ้าพระยาที่เพิ่มสูงขึ้น พร้อมทั้งให้ช่วยประชาสัมพันธ์แจ้งเตือนประชาชนในพื้นที่ริมสองฝั่งแม่น้ำเจ้าพระยาและแม่น้ำน้อย ให้เฝ้าระวังติดตามสถานการณ์น้ำอย่างใกล้ชิด และติดตั้งเครื่องสูบน้ำเคลื่อนที่ ขนาด 12 นิ้ว จำนวน 1 เครื่อง เพื่อสูบน้ำออกจากแปลงเพาะปลูกข้าว บริเวณ ม.11 ต.อมฤต อ.ผักไห่

### 5. จังหวัดอ่างทอง

สาเหตุ เกิดจากน้ำล้นตลิ่งแม่น้ำน้อยฝั่งซ้ายช่วงที่ต่ำ ไหลเข้าบ้านเรือนที่อยู่ริมตลิ่ง (นอกคันกั้นน้ำ)

สถานการณ์อุทกภัย ปัจจุบันมีน้ำท่วม 1 อำเภอ ได้แก่ อ.วิเศษชัยชาญ บริเวณ หมู่ที่ 9 ต.บางจัก ประมาณ 10 หลังคาเรือน ระดับน้ำสูง 0.10 ถึง 0.30 เมตร

#### แนวโน้มสถานการณ์

จากการที่เขื่อนเจ้าพระยาระบายน้ำ 1,000 ลบ.ม./วินาที ส่งผลให้ระดับน้ำในแม่น้ำน้อยมีระดับสูงขึ้น แต่สถานการณ์ปัจจุบันระดับน้ำแม่น้ำน้อยเริ่มทรงตัว เนื่องจากประตูระบายน้ำยามณีลดการระบาย ประกอบกับเขื่อนเจ้าพระยาได้ลดการระบายน้ำเนื่องจากปริมาณน้ำเหนือเริ่มลดลง คาดการณ์เขื่อนเจ้าพระยาระบายน้ำน้อยกว่า 800 ลบ.ม./วินาที สถานการณ์จะคลี่คลายภายใน 1-2 วัน

#### การช่วยเหลือและบริหารจัดการน้ำในพื้นที่

โครงการชลประทานอ่างทอง ประสานโครงการส่งน้ำให้ควบคุมการระบายน้ำให้เหมาะสมกับพื้นที่ตามสถานการณ์น้ำ และติดตามแผนการระบายน้ำของเขื่อนเจ้าพระยาอย่างใกล้ชิด พร้อมหาแนวทางให้ความช่วยเหลือ