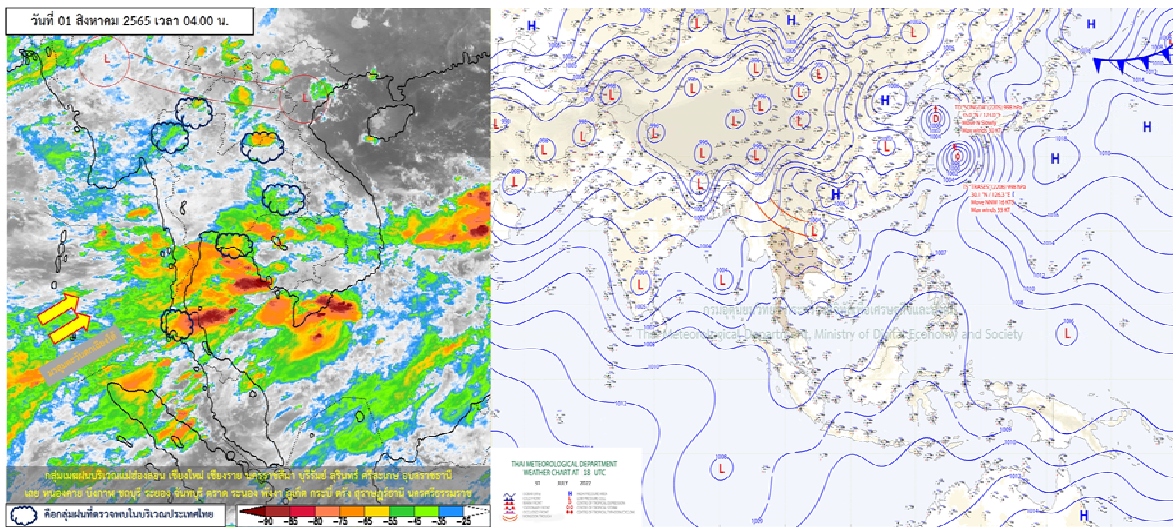




รายงานสรุปศูนย์ปฏิบัติการน้ำอัจฉริยะ  
เรื่อง สถานการณ์น้ำและการเฝ้าระวัง  
ประจำวันจันทร์ที่ 1 สิงหาคม พ.ศ. 2565

1. สภาพอากาศและปริมาณฝน

1.1 สภาพอากาศ (กรมอุตุนิยมวิทยา)



ร่องมรสุมพาดผ่านประเทศเมียนมาและตอนบนของภาคเหนือเข้าสู่หย่อมความกดอากาศต่ำบริเวณประเทศลาวตอนบนและประเทศเวียดนามตอนบน ประกอบกับมรสุมตะวันตกเฉียงใต้ที่พัดปกคลุมทะเลอันดามันประเทศไทย และอ่าวไทยมีกำลังปานกลาง ส่งผลให้ประเทศไทยมีฝนเพิ่มขึ้นกับมีลมกระโชกแรงบางแห่ง โดยมีฝนตกหนักถึงหนักมากบางแห่งบริเวณภาคเหนือ ภาคตะวันออกเฉียงเหนือ ภาคกลาง รวมทั้งกรุงเทพมหานครและปริมณฑลภาคตะวันออก และภาคใต้ฝั่งตะวันตก

1.2 สภาพฝน

**ปริมาณฝนสูงสุด 5 อันดับ** จากสำนักงานทรัพยากรน้ำแห่งชาติ เวลา 07.00 น. วันที่ 1 ส.ค. 65 ถึงเวลา 07.00 น. วันที่ 2 ส.ค. 65

1. เมืองสระแก้ว จ.สระแก้ว	วัดปริมาณฝนได้	114.7	มม.
2. อ.ชุมพลบุรี จ.สุรินทร์	วัดปริมาณฝนได้	106.8	มม.
3. อ.บ้านค่าย จ.ระยอง	วัดปริมาณฝนได้	82.5	มม.
4. อ.คลองใหญ่ จ.ตราด	วัดปริมาณฝนได้	79.8	มม.
5. อ.สายไหม จ.กรุงเทพมหานคร	วัดปริมาณฝนได้	78.5	มม.

## 2. สถานการณ์น้ำท่าและสภาพน้ำในอ่างเก็บน้ำ

### 2.1 สถานการณ์น้ำท่าในลุ่มน้ำต่าง ๆ (ข้อมูล วันที่ 1 ส.ค. 65 เวลา 06.00 น.)

แม่น้ำ	สถานี	ที่ตั้งสถานี			ตลิ่ง ม.	ความจุ ม. <sup>3</sup> / วิ.	ระดับน้ำ ม.	ปริมาณน้ำ		ต่ำ(-) สูง(+) กว่าตลิ่ง	อยู่ใน เกณฑ์	แนวโน้ม
								วันนี้ ม. <sup>3</sup> / วิ.	เมื่อวาน ม. <sup>3</sup> / วิ.			
1. ปิง	P.1	สะพานนารัฐ	อำเภอเมือง	จังหวัดเชียงใหม่	3.70	445	1.52	17.76	18.90	-2.18	น้อย	ลดลง
	P.17	บ้านท่าจั่ว	อำเภอบรรพตพิสัย	จังหวัดนครสวรรค์	39.80	2,990	34.41	84.00	86.00	-5.39	น้อย	ลดลง
2. วัง	W.1C	สะพานเสตุวารี	อำเภอเมือง	จังหวัดลำปาง	5.20	651	0.69	39.52	26.31	-4.51	น้อย	ทรงตัว
	W.4A	บ้านวังหมัน	อำเภอสางเา	จังหวัดตาก	8.00	700	1.84	50.33	59.45	-6.16	น้อย	ลดลง
	W.24	อำเภอสางเา	จังหวัดตาก	7.85	480	2.78	56.50	68.86	-5.07	ปกติ	เพิ่มขึ้น	
3. ยม	Y.1C	สะพานบ้านน้ำโค้ง	อำเภอเมือง	จังหวัดแพร่	8.20	993	1.70	91.00	76.60	-6.50	น้อย	เพิ่มขึ้น
	Y.4	สะพานตลาดธานี	อำเภอเมือง	จังหวัดสุโขทัย	8.15	510	1.92	*	*	-6.23	N/A	N/A
	Y.64	แม่น้ำยม	อำเภอบางระกำ	จังหวัดพิษณุโลก	6.40	352	4.44	154.20	177.00	-1.96	ปกติ	ลดลง
4. น่าน	Y.16	แม่น้ำยม	อำเภอบางระกำ	จังหวัดพิษณุโลก	7.30	239	5.39	115.00	132.10	-1.91	มาก	เพิ่มขึ้น
	N.1	หน้าสำนักงานป่าไม้	อำเภอเมือง	จังหวัดน่าน	7.00	1,217	1.45	145.50	106.00	-5.55	น้อย	เพิ่มขึ้น
	N.5A	สะพานเอกาทศรถ	อำเภอเมือง	จังหวัดพิษณุโลก	10.37	1,365	1.64	146.90	155.00	-8.73	น้อย	ลดลง
5. เจ้าพระยา	N.67	สะพานบ้านเกยไชย	อำเภอชุมแสง	จังหวัดนครสวรรค์	28.30	1,579	22.95	537.00	602.00	-5.35	ปกติ	ลดลง
	C.2	ค่ายจิรประวัติ	อำเภอเมือง	จังหวัดนครสวรรค์	26.20	3,590	19.56	825.00	909.00	-6.64	ปกติ	ลดลง
	C.13	ท้ายเขื่อนเจ้าพระยา	อำเภอสรรพยา	จังหวัดชัยนาท	16.34	2,840	9.34	649.00	749.00	-7.00	ปกติ	ลดลง
6. บางหลวง	C.36	บ้านบางหลวงโตด	อำเภอบางบาล	จังหวัดพระนครศรีอยุธยา	420.00	4	218.00	1.54	1.71	-202.00	ปกติ	ลดลง
7. บางบาล	C.37	บ้านบางบาล	อำเภอบางบาล	จังหวัดพระนครศรีอยุธยา	148.00	3	32.00	1.15	1.38	-116.00	ปกติ	ลดลง
8. ป่าสัก	S.3	แม่น้ำป่าสัก	อำเภอหล่มสัก	เพชรบูรณ์	85.00	9	23.24	5.30	4.81	-61.76	ปกติ	เพิ่มขึ้น
	S.42	แม่น้ำป่าสัก	วิเชียรบุรี	เพชรบูรณ์	11.00	284	7.14	117.60	146.50	-3.86	มาก	เพิ่มขึ้น
	S.4B	แม่น้ำป่าสัก	เมืองเพชรบูรณ์	เพชรบูรณ์	9.20	190	5.30	29.28	15.87	-3.90	ปกติ	เพิ่มขึ้น
	S.26	ท้ายเขื่อนพระรามหก	อำเภอท่าเรือ	จังหวัดพระนครศรีอยุธยา	8.00	800	2.03	114.00	123.00	-5.97	น้อย	ลดลง
9. มูล	M.7	สะพานเสรีประชาธิปไตย	อำเภอเมือง	จังหวัดอุบลราชธานี	7.00	2,300	4.48	1152.00	1132.00	-2.52	ปกติ	เพิ่มขึ้น
	M.42	บ้านห้วยทับทัน	อำเภอห้วยทับทัน	จังหวัดศรีสะเกษ	8.30	124	4.49	***	***	-3.81	N/A	N/A
	M.176	บ้านโนนศรีไศล	อำเภอกันทรารมย์	จังหวัดศรีสะเกษ	13.00	425	3.68	51.60	57.60	-9.32	น้อย	ลดลง
	M.173	บ้านโนนสะอาด	อำเภอโคกขี้	จังหวัดนครราชสีมา	7.60	290	4.98	40.25	40.75	-2.62	น้อย	ลดลง
	M.184	บ้านซิม	อำเภอพิมาย	จังหวัดนครราชสีมา	5.30	120	5.06	109.20	109.20	-0.24	มาก	ทรงตัว
10. ลำเชียงไกร	M.186	บ้านโนนคอย	อำเภอจักราช	จังหวัดนครราชสีมา	3.60	52	3.19	27.40	29.20	-0.41	ปกติ	ลดลง
11. ซี	M.188A	บ้านบัว	อำเภอโนนสูง	จังหวัดนครราชสีมา	4.90	70	2.44	***	***	-2.46	N/A	N/A
	E.20A	บ้านป่าพืฬายาด	อำเภอมหาชนะชัย	จังหวัดยโสธร	10.00	1,100	8.05	670.21	683.87	-1.95	มาก	ลดลง
12. ลำน้ำพอง	E.23	บ้านคำน	อำเภอเมือง	จังหวัดชัยภูมิ	9.00	260	7.17	82.55	83.94	-1.83	ปกติ	ลดลง
	E.29A	บ้านผานกแก้ว	อำเภอภูกระดึง	จังหวัดเลย	9.00	165	2.00	7.50	14.83	-7.00	น้อย	ลดลง
13. ลำน้ำยัง	E.92	บ้านท่างาม	อำเภอเสลภูมิ	จังหวัดร้อยเอ็ด	8.80	176	4.04	20.56	25.74	-4.76	น้อย	ลดลง
14. ลำปะทาว	E.6C	บ้านตาดโดน	อำเภอเมือง	จังหวัดชัยภูมิ	5.50	46	1.55	3.62	3.51	-3.95	น้อย	เพิ่มขึ้น
15. ลำน้ำเชิญ	E.85	บ้านโนนหัน	อำเภอชุมแพ	จังหวัดชัยภูมิ	5.20	44	4.71	19.18	12.70	-0.49	ปกติ	เพิ่มขึ้น
16. ปราจีนบุรี	Kgt.3	กบินทร์บุรี	อำเภอกบินทร์บุรี	ปราจีนบุรี	8.79	492	1.99	53.70	57.60	-6.80	น้อย	ลดลง
17. เพชรบุรี	B.9	บ้านสาระเห็ด	อำเภอท่ายาง	จังหวัดเพชรบุรี	6.60	355	2.70	37.50	16.20	-3.90	น้อย	เพิ่มขึ้น
	B.6A	สะพานท่าเกรียน	อำเภอแก่งกระจาน	จังหวัดเพชรบุรี	6.00	260	0.52	0.60	0.80	-5.48	น้อย	ลดลง
	B.15	สะพานเทศบาล	อำเภอเมือง	จังหวัดเพชรบุรี	5.40	150	0.79	6.32	6.85	-4.61	น้อย	ลดลง
18. ทะเลสาบสงขลา	X.44	คลองอู่ตะเภา	อำเภอหาดใหญ่	จังหวัดสงขลา	7.40	533	1.01	36.40	31.80	-6.39	น้อย	เพิ่มขึ้น
	X.170	บ้านคลองลำ	อำเภอศรีนครินทร์	จังหวัดพัทลุง	25.20	374	20.82	6.60	7.50	-4.38	น้อย	ลดลง
19. ภาคใต้ฝั่งตะวันออก	X.180	สะพานเทศบาล	อำเภอเมือง	จังหวัดชุมพร	3.80	191	1.53	66.20	75.75	-2.27	ปกติ	ลดลง
	X.119A	สะพานลั่นตุ	อำเภอสุโขทัย	จังหวัดนครศรีธรรมราช	8.60	229	5.59	75.65	56.05	-3.01	ปกติ	เพิ่มขึ้น
	X.53A	คลองชุมพร	อำเภอเมือง	จังหวัดชุมพร	9.30	233	3.04	11.80	14.80	-6.26	น้อย	ลดลง
	X.212	คลองหลังสวน	อำเภอหลังสวน	จังหวัดชุมพร	6.00	1,100	0.46	116.00	114.00	-5.54	น้อย	เพิ่มขึ้น
20. ภาคใต้ฝั่งตะวันตก	X.234	บ้านป่าหมาก	อำเภอเมือง	จังหวัดตรัง	6.40	434	2.80	144.00	169.20	-3.60	ปกติ	ลดลง

## 2.2 สภาพน้ำเก็บกักในอ่างเก็บน้ำขนาดใหญ่ (ข้อมูล วันที่ 1 ส.ค. 65)

ภาค อ่างเก็บน้ำเขื่อน	ความจุ ที่ รนท. (ล้าน ม.³)	ความจุ ที่ รนท. (ล้าน ม.³)	ความจุ น้ำ ใช้การ (ล้าน ม.³)	ณ วันที่								ปริมาณน้ำ ไหลลง วันนี้ (ล้าน ม.³)	ปริมาณน้ำ ระบาย วันนี้ (ล้าน ม.³)
				ปี 2564				ปี 2565					
				ปริมาตร (ล้าน ม.³)	% รณท.	ปริมาตร (ล้าน ม.³)	% รณท.	ปริมาตรใช้การ (ล้าน ม.³)	% รณท.	% ใช้การ			
<b>ภาคเหนือ</b>													
ภูมิพล*	13,462	13,462	9,662	4,371	32	5,777	43	1,977	15	20	17.90	5.00	
สิริกิติ์*	10,508	9,510	6,660	3,315	35	4,084	43	1,234	13	19	30.68	8.75	
แม่จันทสมบูรณ์ชล	323	265	253	93	35	160	60	148	56	59	1.64	0.44	
แม่กวางอุดมธารา	295	263	249	42	16	99	38	85	32	34	1.41	0.69	
กิวลม	106	106	103	44	42	72	68	69	65	67	5.93	5.23	
กิวคองหมา	209	170	164	52	31	139	82	133	78	81	1.18	4.55	
แควน้อยยบ่ารุ่งแด	1,080	939	896	257	27	428	46	385	41	43	13.63	6.91	
แม่มอก	110	110	94	46	42	49	44	33	30	35	0.11	0.21	
<b>รวมภาคเหนือ</b>	<b>26,093</b>	<b>24,825</b>	<b>18,080</b>	<b>8,220</b>	<b>33</b>	<b>10,808</b>	<b>44</b>	<b>4,063</b>	<b>16</b>	<b>22</b>	<b>72.47</b>	<b>31.79</b>	
<b>ภาคตะวันออกเฉียงเหนือ</b>													
ห้วยหลวง	136	136	129	48	36	50	37	43	32	33	0.19	0.11	
น้ำอูน	780	520	475	231	44	277	53	232	45	49	2.67	1.53	
น้ำพุง*	200	165	157	56	34	65	40	57	35	36	3.14	0.00	
จุฬารัตน์*	181	164	127	110	67	97	59	60	37	47	1.15	0.53	
อุบลรัตน์*	4,640	2,431	1,850	812	33	1,002	41	421	17	23	7.60	15.31	
ลำปาว	2,450	1,980	1,880	743	38	976	49	876	44	47	15.85	3.29	
ลำตะคอง	445	314	292	202	64	176	56	154	49	53	1.40	1.30	
ลำพระเพลิง	242	155	154	86	56	101	65	99	64	65	1.46	0.41	
มูลบน	350	141	134	95	67	90	64	83	59	62	0.45	0.00	
ลำแจะ	325	275	268	153	55	177	64	170	62	63	0.81	0.55	
ลำนางรอง	197	121	118	73	60	92	76	89	73	75	0.09	0.29	
สิรินธร*	1,966	1,966	1,135	1,164	59	1,135	58	304	15	27	3.75	3.03	
<b>รวมภาค ตอน.</b>	<b>11,911</b>	<b>8,368</b>	<b>6,718</b>	<b>3,774</b>	<b>45</b>	<b>4,239</b>	<b>51</b>	<b>2,589</b>	<b>31</b>	<b>39</b>	<b>38.56</b>	<b>26.34</b>	
<b>ภาคกลาง</b>													
ป่าสักชลสิทธิ์	960	960	957	70	7	359	37	356	37	37	18.14	6.95	
ทับเสลา	190	160	143	30	19	75	47	58	37	41	0.64	0.00	
กระเสี้ยว	390	299	259	109	37	171	57	131	44	51	0.97	0.40	
<b>รวมภาคกลาง</b>	<b>1,540</b>	<b>1,419</b>	<b>1,359</b>	<b>209</b>	<b>15</b>	<b>606</b>	<b>43</b>	<b>546</b>	<b>38</b>	<b>40</b>	<b>19.75</b>	<b>7.35</b>	
<b>ภาคตะวันตก</b>													
ศรีนครินทร์*	18,770	17,745	7,480	11,694	66	13,756	78	3,491	20	47	13.14	14.97	
วชิราลงกรณ์*	11,000	8,860	5,848	5,184	59	4,841	55	1,829	21	31	15.36	12.09	
<b>รวมภาคตะวันตก</b>	<b>29,770</b>	<b>26,605</b>	<b>13,328</b>	<b>16,878</b>	<b>63</b>	<b>18,597</b>	<b>70</b>	<b>5,320</b>	<b>20</b>	<b>40</b>	<b>28.50</b>	<b>27.06</b>	
<b>ภาคตะวันออก</b>													
ขุนด่านปราการชล	225	224	219	83	37	70	31	66	29	30	1.23	0.23	
คลองสิียด	450	420	390	60	14	133	32	103	24	26	1.33	0.14	
บางพระ	127	117	105	40	34	80	68	68	58	65	0.36	0.29	
หนองปลาไหล	206	164	150	120	73	129	79	116	71	77	0.72	0.11	
ประแสร์	322	295	275	198	67	211	72	191	65	69	1.80	0.63	
นฤปดินทรจินดา	338	295	281	142	48	87	29	73	25	26	1.07	0.00	
<b>รวมภาคตะวันออก</b>	<b>1,662</b>	<b>1,515</b>	<b>1,420</b>	<b>643</b>	<b>42</b>	<b>710</b>	<b>47</b>	<b>615</b>	<b>41</b>	<b>43</b>	<b>6.51</b>	<b>1.40</b>	
<b>ภาคใต้</b>													
แก่งกระจาน	900	710	645	328	46	374	53	309	44	48	3.16	3.02	
ปราณบุรี	490	391	373	199	51	233	60	216	55	58	0.48	0.41	
รัชชประภา*	6,144	5,639	4,287	3,402	60	3,412	61	2,060	37	48	6.07	3.04	
บางกลาง*	1,590	1,454	1,178	776	53	924	64	647	45	55	6.09	12.31	
<b>รวมภาคใต้</b>	<b>9,124</b>	<b>8,194</b>	<b>6,484</b>	<b>4,705</b>	<b>57</b>	<b>4,943</b>	<b>60</b>	<b>3,232</b>	<b>39</b>	<b>50</b>	<b>15.80</b>	<b>18.78</b>	
<b>รวมทั้งประเทศ</b>	<b>80,100</b>	<b>70,926</b>	<b>47,389</b>	<b>34,429</b>	<b>49</b>	<b>39,902</b>	<b>56</b>	<b>16,365</b>	<b>23</b>	<b>35</b>	<b>181.58</b>	<b>112.71</b>	

ต่ำกว่า 30 %  
รวม 1 แห่ง

ตั้งแต่ 31 - 50%  
รวม 13 แห่ง

ตั้งแต่ 51 - 80%  
รวม 20 แห่ง

มากกว่า 80%  
รวม 1 แห่ง



- **ปริมาณน้ำเก็บกักทั่วประเทศ** (อ่างเก็บน้ำขนาดใหญ่) ณ วันที่ 1 สิงหาคม
  - ปี 2565 มีน้ำ 39,902 ล้าน ลบ.ม. คิดเป็น 56%
  - ปี 2552 มีน้ำ - ล้าน ลบ.ม. คิดเป็น - % จำนวน - ล้าน ลบ.ม.  
(ปี 2552 ยังไม่มีเขื่อนแควน้อยบำรุงแดน)
  - ปี 2561 มีน้ำ - ล้าน ลบ.ม. คิดเป็น - % จำนวน - ล้าน ลบ.ม.
  - ปี 2564 มีน้ำ 34,427 ล้าน ลบ.ม. คิดเป็น 49% **น้อยกว่าปี 2565** จำนวน 5,475 ล้าน ลบ.ม.
- **ปริมาณน้ำเก็บกักในกลุ่มเจ้าพระยา** (4 เขื่อนหลัก) ณ วันที่ 1 สิงหาคม
  - ปี 2565 มีน้ำ 10,649 ล้าน ลบ.ม. คิดเป็น 43%
  - ปี 2552 มีน้ำ - ล้าน ลบ.ม. คิดเป็น - % จำนวน - ล้าน ลบ.ม.  
(ปี 2552 ยังไม่มีเขื่อนแควน้อยบำรุงแดน)
  - ปี 2561 มีน้ำ - ล้าน ลบ.ม. คิดเป็น - % จำนวน - ล้าน ลบ.ม.
  - ปี 2564 มีน้ำ 8,012 ล้าน ลบ.ม. คิดเป็น 32% **น้อยกว่าปี 2565** จำนวน 2,637 ล้าน ลบ.ม.

### 2.3 สภาพน้ำในอ่างเก็บน้ำ 4 เขื่อนหลักกลุ่มเจ้าพระยา (ข้อมูล วันที่ 1 ส.ค. 65)

สภาพน้ำในอ่างเก็บน้ำ ภูมิพล สิริกิติ์ แควน้อยฯ และป่าสักฯ วันที่ 1 สิงหาคม 2565

อ่างเก็บน้ำ	ปริมาณน้ำในอ่างฯ		ปริมาณน้ำใช้การได้		ปริมาณน้ำไหลลงอ่างฯ		ปริมาณน้ำระบาย		รับน้ำได้อีก
	ปริมาณน้ำ	% ความจุ	ปริมาณน้ำ	% ใช้การ	วันนี้	เมื่อวาน	วันนี้	เมื่อวาน	
ภูมิพล	5,777	43	1,977	20	17.90	13.22	5.00	5.00	7,685
สิริกิติ์	4,084	43	1,234	19	30.68	17.78	8.75	9.01	5,426
ภูมิพล+สิริกิติ์	9,862	43	3,212	20	48.58	31.00	13.75	14.01	13,110
แควน้อยฯ	428	46	385	43	13.63	9.99	6.91	6.91	511
ป่าสักชลสิทธิ์	359	37	356	37	18.14	13.62	6.95	4.38	601
<b>รวมทั้งหมด</b>	<b>10,649</b>	<b>43</b>	<b>3,953</b>	<b>22</b>	<b>80.36</b>	<b>54.61</b>	<b>27.61</b>	<b>25.31</b>	<b>14,222</b>

\*หมายเหตุ : ( ) คือ เกินความจุเก็บกักปกติ

(หน่วย : ล้าน ลบ.ม.)

### 2.4 สถานการณ์น้ำลุ่มน้ำเจ้าพระยา

**แม่น้ำปิง** ปริมาณน้ำไหลผ่านที่สถานี P.17 อ.บรรพตพิสัย จ.นครสวรรค์ วัดได้ 84.00 ลบ.ม./วินาที (เมื่อวาน 95.00 ลบ.ม./วินาที) ต่ำกว่าตลิ่ง 5.39 เมตร **มีแนวโน้มลดลง**

**แม่น้ำน่าน** ปริมาณน้ำไหลผ่านที่สถานี N.67 อ.ชุมแสง จ.นครสวรรค์ วัดได้ 537.00 ลบ.ม./วินาที (เมื่อวาน 637.00 ลบ.ม./วินาที) ต่ำกว่าตลิ่ง 5.35 เมตร **มีแนวโน้มลดลง**

**แม่น้ำเจ้าพระยา** ปริมาณน้ำไหลผ่านที่สถานี C.2 อ.เมืองนครสวรรค์ วัดได้ 825.00 ลบ.ม./วินาที (เมื่อวาน 993.00 ลบ.ม./วินาที) ต่ำกว่าตลิ่ง 6.64 เมตร **มีแนวโน้มลดลง** และมีปริมาณน้ำไหลผ่านท้ายเขื่อนเจ้าพระยา (C.13) ในอัตรา 649.00 ลบ.ม./วินาที (เมื่อวาน 850 ลบ.ม./วินาที) ไหลผ่านสถานีวัดน้ำ C.29A อ.บางไทร มีปริมาณน้ำไหลผ่านเฉลี่ย 1,014.00 ลบ.ม./วินาที (เมื่อวาน 1,120.00 ลบ.ม./วินาที)

**แม่น้ำป่าสัก** เขื่อนป่าสักชลสิทธิ์ ระบายน้ำ 80.39 ลบ.ม./วินาที (เมื่อวาน 50.73 ลบ.ม./วินาที) **มีแนวโน้มเพิ่มขึ้น**

## 2.5 สภาพน้ำในอ่างเก็บน้ำขนาดกลาง (ข้อมูล วันที่ 1 ส.ค. 65)

ข้อมูลวันที่ 1 สิงหาคม 2565																					
สรุปอ่างขนาดกลางที่มีปริมาณในช่วง <=30 % 31 - 50 % >50-80% >80 - 100 % และ >100 %																					
<=30 %				31 - 50 %				>50-80%				>80 - 100 %				>100 %					
ภาค	จำนวน	สขป.	จำนวน	ภาค	จำนวน	สขป.	จำนวน	ภาค	จำนวน	สขป.	จำนวน	ภาค	จำนวน	สขป.	จำนวน	ภาค	จำนวน	สขป.	จำนวน		
เหนือ	5	1	2	เหนือ	4	1	1	เหนือ	41	1	10	เหนือ	23	1	2	เหนือ	2	1	0		
		2	2			2	1			2	19			2	2						
		3	0			3	0			3	1			3	0						
		4	1			4	2			4	1			4	0						
ตะวันออก เฉียงเหนือ	12	5	6	ตะวันออก เฉียงเหนือ	48	5	11	ตะวันออก เฉียงเหนือ	100	5	26	ตะวันออก เฉียงเหนือ	43	5	9	ตะวันออก เฉียงเหนือ	15	5	1		
		6	3			6	11			6	25			6	8			6	5		
		7	2			7	19			7	17			7	9			7	0		
		8	1			8	7			8	32			8	17			8	9		
ตะวันออก	5	9	5	ตะวันออก	7	9	7	ตะวันออก	28	9	28	ตะวันออก	9	9	9	ตะวันออก	2	9	2		
กลาง	1	10	1	กลาง	5	10	4	กลาง	13	10	11	กลาง	3	10	3	กลาง	0	10	0		
		11	0			11	0			11	0			11	0						
		12	0			12	1			12	2			12	0			12	0		
ตะวันตก	0	13	0	ตะวันตก	1	13	1	ตะวันตก	6	13	6	ตะวันตก	0	13	0	ตะวันตก	0	13	0		
ใต้	1	14	0	ใต้	5	14	3	ใต้	21	14	9	ใต้	11	14	5	ใต้	1	14	0		
		15	1			15	1			15	5			15	5			15	1		
		16	0			16	1			16	7			16	0			16	0	16	0
		17	0			17	0			17	0			17	1			17	0		
รวม	24	รวม	24	รวม	70	รวม	70	รวม	209	รวม	209	รวม	89	รวม	89	รวม	20	รวม	20		

รวมทั้งหมด 412 แห่ง

### 3. แผน-ผลการบริหารจัดการน้ำฤดูฝน ปี 2565 (ข้อมูล ณ วันที่ 1 ส.ค. 65)

**ทั่วประเทศ** ปริมาณน้ำต้นทุน ณ วันที่ 1 พฤษภาคม 2565 จำนวน 20,149 ล้าน ลบ.ม. วางแผนจัดสรรน้ำจำนวน 32,313 ล้าน ลบ.ม. (น้ำชลประทาน 14,831 ล้าน ลบ.ม. และน้ำฝน 17,482 ล้าน ลบ.ม.)

**ลุ่มน้ำเจ้าพระยา** ปริมาณน้ำต้นทุน ณ วันที่ 1 พฤษภาคม 2565 จำนวน 3,511 ล้าน ลบ.ม. วางแผนจัดสรรน้ำจำนวน 12,317 ล้าน ลบ.ม. (น้ำชลประทาน 4,000 ล้าน ลบ.ม. และน้ำฝน 8,335 ล้าน ลบ.ม.)

**ลุ่มน้ำแม่กลอง** ปริมาณน้ำต้นทุน ณ วันที่ 1 กรกฎาคม 2565 จำนวน 5,344 ล้าน ลบ.ม. วางแผนจัดสรรน้ำจำนวน 4,826 ล้าน ลบ.ม. (น้ำชลประทาน 4,000 ล้าน ลบ.ม. และน้ำฝน 826 ล้าน ลบ.ม.)

ลุ่มน้ำ	แผนความต้องการน้ำชลประทาน (ล้าน ลบ.ม.)	ผลจัดสรรน้ำ (ล้าน ลบ.ม.)	คงเหลือ (ล้าน ลบ.ม.)
ทั่วประเทศ (1 พ.ค. - 31 ต.ค.65)	14,831	13,459 (91%)	1,372 (9%)
เจ้าพระยา (4 เขื่อน) (1 พ.ค. - 31 ต.ค.65)	4,000	2,878 (72%)	1,122 (28%)
แม่กลอง (2 เขื่อน) (1 ก.ค. - 31 ต.ค.65)	4,000	1,081 (27%)	2,919 (73%)



#### 4. การเพาะปลูก (ข้อมูล ณ วันที่ 27 ก.ค. 65)

- **การเพาะปลูกข้าวนาปี 2565**

- ทั้งประเทศ แผนเพาะปลูก 16.83 ล้านไร่ **เพาะปลูกแล้ว 13.69 ล้านไร่** คิดเป็นร้อยละ 81 ของแผนฯ
- กลุ่มน้ำเจ้าพระยา แผนเพาะปลูก 8.05 ล้านไร่ **เพาะปลูก 7.01 ล้านไร่** คิดเป็นร้อยละ 87 ของแผนฯ
- กลุ่มน้ำแม่กลอง แผนเพาะปลูก 0.89 ล้านไร่ **เพาะปลูก 0.29 ล้านไร่** คิดเป็นร้อยละ 31 ของแผนฯ

#### 5. วิเคราะห์สถานการณ์

##### 5.1 คาดการณ์ปริมาณฝนจากแบบจำลองบรรยากาศจากกรมอุตุนิยมวิทยา (3 วันล่วงหน้า)

- วันที่ 1 ส.ค. 65 (1 ส.ค. 65 เวลา 07.00 น. – 2 ส.ค. 65 เวลา 07.00 น.) มีฝนตกปานกลาง (10.1-35.0 มม.) บริเวณพื้นที่ ภาคเหนือ ภาคกลาง ภาคตะวันตก และ ภาคใต้ มีฝนตกหนัก (35.1-90 มม.) บริเวณพื้นที่ ภาคตะวันออกเฉียงเหนือ ภาคตะวันออก และพื้นที่ จ.แม่ฮ่องสอน จ.เชียงใหม่ จ.เชียงราย จ.ลำปาง จ.แพร่ จ.น่าน จ.อุตรดิตถ์ จ.พิษณุโลก จ.พิจิตร จ.นครสวรรค์ จ.พิษณุโลก จ.พระนครศรีอยุธยา จ.ปทุมธานี จ.กรุงเทพมหานคร จ.กาญจนบุรี จ.เพชรบุรี จ.ประจวบคีรีขันธ์ จ.พังงา และ จ.สุราษฎร์ธานี มีฝนตกหนักมาก (มากกว่า 90 มม.) บริเวณพื้นที่ จ.ระยอง

- วันที่ 2 ส.ค. 65 (2 ส.ค. 65 เวลา 07.00 น. – 3 ส.ค. 65 เวลา 07.00 น.) มีฝนตกปานกลาง (10.1-35.0 มม.) บริเวณพื้นที่ ภาคตะวันออกเฉียงเหนือ ภาคกลาง ภาคตะวันตก และ ภาคใต้ มีฝนตกหนัก (35.1-90 มม.) บริเวณพื้นที่ ภาคเหนือ ภาคตะวันออก และพื้นที่ จ.หนองบัวลำภู จ.อุดรธานี จ.หนองคาย จ.สกลนคร จ.นครพนม จ.ชัยภูมิ จ.ขอนแก่น จ.กาฬสินธุ์ จ.มุกดาหาร จ.มหาสารคาม จ.อำนาจเจริญ จ.อุบลราชธานี จ.พระนครศรีอยุธยา จ.สระบุรี จ.กาญจนบุรี จ.เพชรบุรี จ.ประจวบคีรีขันธ์ จ.ชุมพร จ.ระนอง จ.สุราษฎร์ธานี จ.นครศรีธรรมราช จ.ตรัง จ.สงขลา จ.ยะลา และ จ.นราธิวาส มีฝนตกหนักมาก (มากกว่า 90 มม.) บริเวณพื้นที่ จ.น่าน จ.อุตรดิตถ์ จ.เลย และ จ.เพชรบูรณ์

- วันที่ 3 ส.ค. 65 (3 ส.ค. 65 เวลา 07.00 น. – 4 ส.ค. 65 เวลา 07.00 น.) มีฝนตกปานกลาง (10.1-35.0 มม.) บริเวณพื้นที่ ทั่วทุกภาคของประเทศไทย มีฝนตกหนัก (35.1-90 มม.) บริเวณพื้นที่ จ.เชียงราย จ.ลำพูน จ.ลำปาง จ.พะเยา จ.แพร่ จ.น่าน จ.เลย จ.หนองคาย จ.บึงกาฬ จ.หนองบัวลำภู จ.อุดรธานี จ.นครพนม จ.สกลนคร จ.กาฬสินธุ์ จ.ร้อยเอ็ด จ.มุกดาหาร จ.อุบลราชธานี จ.ศรีสะเกษ จ.สุราษฎร์ธานี และ จ.กระบี่

##### 5.2 คาดการณ์ปริมาณน้ำ (วันที่ 2 ส.ค. 65)

คาดการณ์ปริมาณน้ำไหลผ่านลุ่มน้ำปิงที่สถานี P.17 อ.บรรพตพิสัย จ.นครสวรรค์ จะมีปริมาณน้ำไหลผ่าน 95.00 ลบ.ม./วินาที **มีแนวโน้มเพิ่มขึ้น** ลุ่มน้ำน่านที่สถานี N.67 อ.ชุมแสง จ.นครสวรรค์ จะมีปริมาณน้ำไหลผ่าน 505.00 ลบ.ม./วินาที **มีแนวโน้มลดลง** โดยจะทำให้ในลุ่มน้ำเจ้าพระยาที่สถานี C.2 อ.เมืองนครสวรรค์ จ.นครสวรรค์ จะมีปริมาณน้ำไหลผ่าน 745.00 ลบ.ม./วินาที **มีแนวโน้มลดลง**

## 6. รายงานสถานการณ์ค่าความเค็ม (ข้อมูล วันที่ 1 ส.ค. 65 เวลา 07:00 น.)

แม่น้ำ	สถานีเฝ้าระวัง	เกณฑ์เฝ้าระวัง (กรัม/ลิตร)	ค่าความเค็ม (กรัม/ลิตร)
เจ้าพระยา	ประปาสำแล	0.25	0.11 (ปกติ)
ปราจีน-บางปะกง	บางคาง	2.00	0.06 (ปกติ)
ท่าจีน	ด้านนอกคลองจินดา	0.75	0.24 (ปกติ)
	ด้านในคลองจินดา	0.75	0.35 (ปกติ)
แม่กลอง	ปากคลองดำเนินสะดวก	2.00	0.15 (ปกติ)

## 7. สถานการณ์อุทกภัย

จังหวัดที่ประสบอุทกภัย 4 จังหวัด ได้แก่ **จังหวัดชัยภูมิ พระนครศรีอยุธยา อ่างทอง และพิษณุโลก**

### สถานการณ์อุทกภัย

#### 1. จังหวัดชัยภูมิ

สาเหตุ เกิดฝนตกสะสมต่อเนื่องในพื้นที่เขตโครงการส่งน้ำและบำรุงรักษาพรม-เชิญ ทำให้ระดับน้ำในลำน้ำเชิญและลำน้ำสาขามีปริมาณน้ำในระดับที่สูงขึ้น รวมกับน้ำป่าที่มาจากเทือกเขาน้ำหนาว

สถานการณ์อุทกภัย มีพื้นที่น้ำท่วมรวม **1 อำเภอ** ได้แก่ **อ.ภูเขียว** (เขตโครงการส่งน้ำและบำรุงรักษาพรม-เชิญ) บริเวณ ลำห้วยหัววัว และหนองคอนไทย พื้นที่น้ำท่วมประมาณ 800 ไร่

#### แนวโน้มสถานการณ์

ระดับน้ำในพื้นที่น้ำท่วมมีแนวโน้มลดลงตามลำดับ ปัจจุบันมีฝนในพื้นที่เล็กน้อย

#### การช่วยเหลือและบริหารจัดการน้ำในพื้นที่

สำนักงานชลประทานที่ 6 โดยโครงการส่งน้ำและบำรุงรักษาพรม-เชิญ เร่งการระบายน้ำในช่วงระดับน้ำลดลงเพื่อเตรียมรับปริมาณน้ำฝนที่จะเพิ่มขึ้นต่อไป เนื่องจากพื้นที่น้ำท่วมมีแนวโน้มลดลง พร้อมทั้งติดตามสถานการณ์อย่างใกล้ชิด

#### 2. จังหวัดพระนครศรีอยุธยา

สาเหตุ เนื่องจากอิทธิพลของปริมาณน้ำในคลองโผงเผงที่รับมาจากแม่น้ำเจ้าพระยา ไหลลงสู่แม่น้ำน้อย มีปริมาณมาก ทำให้มีน้ำล้นข้ามตลิ่งแม่น้ำน้อยในช่วงที่ตลิ่งต่ำ

สถานการณ์อุทกภัย ปัจจุบันยังคงมีพื้นที่น้ำท่วมขัง รวม **2 อำเภอ** ได้แก่ **อ.ผักไห่ และ อ.เสนา** รวม 8 จุด รายละเอียดดังนี้



1. หมู่ 8 ต.ท่าดินแดง อ.ผักไห่ จ.พระนครศรีอยุธยา น้ำท่วมขังบ้านเรือนราษฎรสูง 0.63 ม.
2. หมู่ 4 ต.บ้านกระทุ่ม อ.เสนา จ.พระนครศรีอยุธยา น้ำท่วมขังบ้านเรือนราษฎรสูง 0.68 ม.
3. หมู่ 5 ต.หัวเวียง อ.เสนา จ.พระนครศรีอยุธยา น้ำท่วมขังบ้านเรือนราษฎรสูง 0.70 ม.
4. หมู่ 2 ต.บ้านกระทุ่ม อ.เสนา จ.พระนครศรีอยุธยา น้ำท่วมขังบ้านเรือนราษฎรสูง 0.90 ม.
5. หมู่ 4 ต.หัวเวียง อ.เสนา จ.พระนครศรีอยุธยา น้ำท่วมขังบ้านเรือนราษฎรสูง 0.85 ม.
6. หมู่ 9 ต.หัวเวียง อ.เสนา จ.พระนครศรีอยุธยา น้ำท่วมขังบ้านเรือนราษฎรสูง 0.05 ม.
7. หมู่ 3 ต.บ้านโพธิ์ อ.เสนา จ.พระนครศรีอยุธยา น้ำท่วมพื้นที่การเกษตร
8. หมู่ 5 ต.รางจระเข้ อ.เสนา จ.พระนครศรีอยุธยา น้ำท่วมขังบ้านเรือนราษฎรสูง 0.10 ม.

### แนวโน้มสถานการณ์

ความสูงของระดับน้ำมีแนวโน้มลดลง เนื่องจากเขื่อนเจ้าพระยาได้ลดการระบายน้ำลง เพราะปริมาณน้ำเหนือเริ่มลดลง

### การช่วยเหลือและบริหารจัดการน้ำในพื้นที่

กรมชลประทาน ได้แจ้งเตือนสถานการณ์น้ำลุ่มน้ำเจ้าพระยา ไปยังหน่วยงานที่เกี่ยวข้องและ ผู้ว่าราชการจังหวัดในพื้นที่ 11 จังหวัด ในการเตรียมความพร้อมรับมือจากการระบายน้ำของเขื่อนเจ้าพระยาที่เพิ่มสูงขึ้น พร้อมทั้งให้ช่วยประชาสัมพันธ์แจ้งเตือนประชาชนในพื้นที่ริมสองฝั่งแม่น้ำเจ้าพระยาและแม่น้ำน้อย ให้เฝ้าระวังติดตามสถานการณ์น้ำอย่างใกล้ชิด และติดตั้งเครื่องสูบน้ำเคลื่อนที่ ขนาด 12 นิ้ว จำนวน 1 เครื่อง เพื่อสูบน้ำออกจากแปลงเพาะปลูกข้าว บริเวณ ม.11 ต.อมฤต อ.ผักไห่

### 3. จังหวัดอ่างทอง

**สาเหตุ** เกิดจากน้ำล้นตลิ่งแม่น้ำน้อยฝั่งซ้ายช่วงที่ต่ำ ไหลเข้าบ้านเรือนที่อยู่ริมตลิ่ง (นอกคันกั้นน้ำ)

**สถานการณ์อุทกภัย** ปัจจุบันมีน้ำท่วม 1 อำเภอ ได้แก่ อ.วิเศษชัยชาญ บริเวณ หมู่ที่ 9 ต.บางจัก ประมาณ 10 หลังคาเรือน ระดับน้ำสูง 0.10 ถึง 0.30 เมตร

### แนวโน้มสถานการณ์

จากการที่เขื่อนเจ้าพระยาระบายน้ำ 1,000 ลบ.ม./วินาที ส่งผลให้ระดับน้ำในแม่น้ำน้อยมีระดับสูงขึ้น แต่สถานการณ์ปัจจุบันระดับน้ำแม่น้ำน้อยเริ่มทรงตัว เนื่องจากประตูระบายน้ำยางมณีลดการระบาย ประกอบกับเขื่อนเจ้าพระยาได้ลดการระบายน้ำเนื่องจากปริมาณน้ำเหนือเริ่มลดลง คาดการณ์ว่าสถานการณ์จะคลี่คลายภายใน 1-2 วัน

### การช่วยเหลือและบริหารจัดการน้ำในพื้นที่

โครงการชลประทานอ่างทอง ประสานโครงการส่งน้ำให้ควบคุมการระบายน้ำให้เหมาะสมกับพื้นที่ตามสถานการณ์น้ำ และติดตามแผนการระบายน้ำของเขื่อนเจ้าพระยาอย่างใกล้ชิด พร้อมหาแนวทางให้ความช่วยเหลือ

### 4. จังหวัดพิษณุโลก



**สาเหตุ** เมื่อวันที่ 31 กรกฎาคม 2565 เกิดฝนตกหนักหลายชั่วโมงส่งผลให้น้ำป่าจากเทือกเขาไหลหลากเข้าท่วมบริเวณริมแม่น้ำเพี้ยะ(ลำน้ำสาขาแม่น้ำแควน้อย) ที่บริเวณ หมู่ที่ 1 บ้านบ่อโพธิ์ อ.นครไทย จ.พิษณุโลก

**สถานการณ์อุทกภัย** ปัจจุบันมีน้ำท่วม **1 อำเภอ** ได้แก่ **นครไทย** บริเวณ หมู่ที่ 1,8,2,10 และ 4 ต.บ่อโพธิ์ บ้านบ่อโพธิ์ อ.นครไทย จ.พิษณุโลก รวมประมาณ 40 หลังคาเรือน

**แนวโน้มสถานการณ์** ปัจจุบันน้ำได้เริ่มลดระดับลงตามลำดับแล้ว หากไม่มีฝนตกซ้ำลงมาในพื้นที่ จะเข้าสู่ภาวะปกติ 1-2 วัน เนื่องจากลักษณะของพื้นที่มีความลาดชันค่อนข้างสูง ทำให้น้ำป่าไหลจากเทือกเขาจากฝนตกหลายชั่วโมงหรือตกสะสม จะเป็นในลักษณะมาเร็วและลดระดับลงเร็ว

**การช่วยเหลือและบริหารจัดการน้ำในพื้นที่** โครงการชลประทานพิษณุโลกได้ติดตามสถานการณ์อย่างใกล้ชิด พร้อมทั้งหน่วยงานปกครองส่วนท้องถิ่นและหน่วยงานที่เกี่ยวข้องในพื้นที่และได้กำจัดสิ่งกีดขวางทางน้ำ เพื่อให้การระบายน้ำเป็นไปอย่างมีประสิทธิภาพ โครงการชลประทานพิษณุโลกและส่วนเครื่องจักรกล สำนักงานชลประทานที่ 3 เตรียมความพร้อมสนับสนุนเครื่องสูบน้ำช่วยเหลือพื้นที่ต่อไป