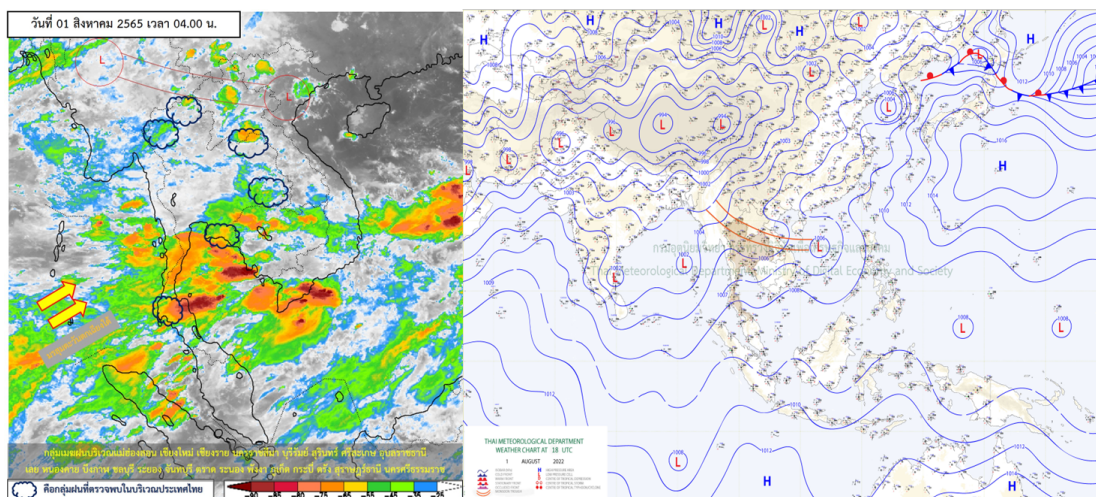




รายงานสรุปศูนย์ปฏิบัติการน้ำอัจฉริยะ  
เรื่อง สถานการณ์น้ำและการเฝ้าระวัง  
ประจำวันอังคารที่ 2 สิงหาคม พ.ศ. 2565

1. สภาพอากาศและปริมาณฝน

1.1 สภาพอากาศ (กรมอุตุนิยมวิทยา)



พยากรณ์อากาศ 24 ชั่วโมงข้างหน้า ร่องมรสุมพาดผ่านภาคเหนือตอนบน และ ภาคตะวันออกเฉียงเหนือตอนบนของประเทศไทย เข้าสู่หย่อมความกดอากาศต่ำที่ปกคลุมบริเวณทะเลจีนใต้ตอนบน ประกอบกับมรสุมตะวันตกเฉียงใต้กำลังปานกลางที่พัดปกคลุมทะเลอันดามัน ประเทศไทย และอ่าวไทยมีกำลังแรงขึ้น ส่งผลให้มีฝนตกหนักบางแห่งบริเวณภาคเหนือ ภาคตะวันออกเฉียงเหนือ ภาคกลาง รวมทั้งกรุงเทพมหานครและปริมณฑล และภาคใต้ฝั่งตะวันออก โดยมีฝนตกหนักมากบางพื้นที่บริเวณภาคตะวันออก และภาคใต้ฝั่งตะวันตก

1.2 สภาพฝน

**ปริมาณฝนสูงสุด 5 อันดับ** จากสำนักงานทรัพยากรน้ำแห่งชาติ เวลา 07.00 น. วันที่ 2 ส.ค. 65 ถึงเวลา 07.00 น. วันที่ 3 ส.ค. 65

1. อ.เกาะลันตา จ.กระบี่	วัดปริมาณฝนได้	246.2	มม.
2. อ.ท้ายเหมือง จ.พังงา	วัดปริมาณฝนได้	205.5	มม.
3. อ.เมืองพังงา จ.พังงา	วัดปริมาณฝนได้	143.0	มม.
4. อ.ตะกั่วป่า จ.พังงา	วัดปริมาณฝนได้	138.4	มม.
5. อ.สะพานสูง จ.กรุงเทพมหานคร	วัดปริมาณฝนได้	135.5	มม.



## 2. สถานการณ์น้ำท่าและสภาพน้ำในอ่างเก็บน้ำ

## 2.1 สถานการณ์น้ำท่าในลุ่มน้ำต่าง ๆ (ข้อมูล วันที่ 2 ส.ค. 65 เวลา 06.00 น.)

แม่น้ำ	สถานี	ที่ตั้งสถานี			ตลิ่ง ม.	ความจุ ม. <sup>3</sup> /วิ.	ระดับน้ำ ม.	ปริมาณน้ำ		ต่ำ(-) สูง(+) กว่าตลิ่ง	อยู่ใน เกณฑ์	แนวโน้ม
								วันนี้ ม. <sup>3</sup> /วิ.	เมื่อวาน ม. <sup>3</sup> /วิ.			
1. ปิง	P.1	สะพานนารัฐ	อำเภอเมือง	จังหวัดเชียงใหม่	3.70	445	1.53	18.14	17.76	-2.17	น้อย	เพิ่มขึ้น
	P.17	บ้านท่าจั่ว	อำเภอบรรพตพิสัย	จังหวัดนครสวรรค์	39.80	2,990	34.48	97.00	84.00	-5.32	น้อย	เพิ่มขึ้น
2. วัง	W.1C	สะพานเสตุวาริ	อำเภอเมือง	จังหวัดลำปาง	5.20	651	0.64	37.12	39.52	-4.56	น้อย	ทรงตัว
	W.4A	บ้านวังหมัน	อำเภอสามเงา	จังหวัดตาก	8.00	700	1.77	47.73	50.33	-6.23	น้อย	ลดลง
3. ยม	Y.1C	สะพานบ้านน้ำไค้ง	อำเภอเมือง	จังหวัดแพร่	8.20	993	1.75	95.00	91.00	-6.45	น้อย	เพิ่มขึ้น
	Y.4	สะพานตลาดธานี	อำเภอเมือง	จังหวัดสุโขทัย	8.15	510	1.54	*	*	-6.61	N/A	N/A
4. น่าน	N.1	หน้าสำนักงานป่าไม้	อำเภอเมือง	จังหวัดน่าน	7.00	1,217	1.07	107.00	145.50	-5.93	น้อย	ลดลง
	N.5A	สะพานเอกาทศรถ	อำเภอเมือง	จังหวัดพิษณุโลก	10.37	1,365	2.94	261.30	146.90	-7.43	ปกติ	เพิ่มขึ้น
5. เจ้าพระยา	C.2	ค่ายจิระประวัติ	อำเภอเมือง	จังหวัดนครสวรรค์	26.20	3,590	19.32	751.00	825.00	-6.88	ปกติ	ลดลง
	C.13	ท้ายเขื่อนเจ้าพระยา	อำเภอสรรพยา	จังหวัดชัยนาท	16.34	2,840	8.58	499.00	649.00	-7.76	ปกติ	ลดลง
6. บางหลวง	C.36	บ้านบางหลวงโตด	อำเภอบางบาล	จังหวัดพระนครศรีอยุธยา	420.00	4	203.00	1.64	1.54	-217.00	ปกติ	เพิ่มขึ้น
	C.37	บ้านบางบาล	อำเภอบางบาล	จังหวัดพระนครศรีอยุธยา	148.00	3	34.00	1.37	1.15	-114.00	ปกติ	เพิ่มขึ้น
8. ป่าสัก	S.3	แม่น้ำป่าสัก	อำเภอหล่มสัก	เพชรบูรณ์	85.00	9	18.94	5.32	5.30	-66.06	ปกติ	เพิ่มขึ้น
	S.42	แม่น้ำป่าสัก	วิเชียรบุรี	เพชรบูรณ์	11.00	284	6.24	82.85	117.60	-4.76	ปกติ	เพิ่มขึ้น
9. มูล	M.7	สะพานเสรีประชาธิปไตย	อำเภอเมือง	จังหวัดอุบลราชธานี	7.00	2,300	4.51	1164.00	1152.00	-2.49	ปกติ	เพิ่มขึ้น
	M.42	บ้านห้วยทับทัน	อำเภอห้วยทับทัน	จังหวัดศรีสะเกษ	8.30	124	4.49	***	***	-3.81	N/A	N/A
10. ลำเชียงไกร	M.176	บ้านโนนศรีโคด	อำเภอกันทรารมย์	จังหวัดศรีสะเกษ	13.00	425	3.56	49.20	51.60	-9.44	น้อย	ลดลง
	M.173	บ้านโนนสะอาด	อำเภอโขงเจียม	จังหวัดนครราชสีมา	7.60	290	5.43	45.88	40.25	-2.17	ปกติ	เพิ่มขึ้น
11. ซี	M.184	บ้านซืม	อำเภอพิมาย	จังหวัดนครราชสีมา	5.30	120	5.01	106.70	109.20	-0.29	มาก	ลดลง
	M.186	บ้านโนนคอย	อำเภอจักราช	จังหวัดนครราชสีมา	3.60	52	3.19	27.40	27.40	-0.41	ปกติ	ทรงตัว
12. ลำน้ำพอง	M.188A	บ้านบัว	อำเภอโนนสูง	จังหวัดนครราชสีมา	4.90	70	2.44	***	***	-2.46	N/A	N/A
	E.20A	บ้านบ้านฟ้าหยาด	อำเภอมหาชนะชัย	จังหวัดยโสธร	10.00	1,100	7.95	658.00	670.21	-2.05	ปกติ	ลดลง
13. ลำน้ำยั้ง	E.23	บ้านคำน	อำเภอเมือง	จังหวัดชัยภูมิ	9.00	260	7.23	83.94	82.55	-1.77	ปกติ	เพิ่มขึ้น
	E.29A	บ้านนาแกแก้ว	อำเภอภูกระดึง	จังหวัดเลย	9.00	165	1.95	7.25	7.50	-7.05	น้อย	ลดลง
14. ลำปะทิว	E.92	บ้านท่างาม	อำเภอเสลภูมิ	จังหวัดร้อยเอ็ด	8.80	176	4.36	25.04	20.56	-4.44	น้อย	เพิ่มขึ้น
	E.6C	บ้านศาลาโดน	อำเภอเมือง	จังหวัดชัยภูมิ	5.50	46	1.50	3.36	3.62	-4.00	น้อย	ลดลง
15. ลำน้ำเชิญ	E.85	บ้านโนนหัน	อำเภอชุมแพ	จังหวัดชัยภูมิ	5.20	44	4.70	19.00	19.18	-0.50	ปกติ	ลดลง
	Ket.3	กบินทร์บุรี	อำเภอกบินทร์บุรี	ปราจีนบุรี	8.79	492	2.22	60.80	53.70	-6.57	น้อย	เพิ่มขึ้น
16. เพชรบุรี	B.9	บ้านสระเห็ด	อำเภอท่าทราย	จังหวัดเพชรบุรี	6.60	355	2.73	38.85	37.50	-3.87	น้อย	เพิ่มขึ้น
	B.6A	สะพานท่าเกวียน	อำเภอแก่งกระจาน	จังหวัดเพชรบุรี	6.00	260	0.53	0.65	0.60	-5.47	น้อย	เพิ่มขึ้น
17. ทะเลสาบสงขลา	B.15	สะพานเทศบาล	อำเภอเมือง	จังหวัดเพชรบุรี	5.40	150	0.99	9.82	6.32	-4.41	น้อย	เพิ่มขึ้น
	X.44	คลองจุกะนา	อำเภอหาดใหญ่	จังหวัดสงขลา	7.40	533	0.98	35.40	36.40	-6.42	น้อย	ลดลง
18. ภาคใต้ฝั่งตะวันออก	X.170	บ้านคลองลำ	อำเภอศรีนครินทร์	จังหวัดพัทลุง	25.20	374	20.89	8.70	6.60	-4.31	น้อย	เพิ่มขึ้น
	X.180	สะพานเทศบาล	อำเภอเมือง	จังหวัดชุมพร	3.80	191	1.29	56.60	66.20	-2.51	ปกติ	ลดลง
19. ภาคใต้ฝั่งตะวันออก	X.119A	สะพานสันติ	อำเภอสุโขทัย	จังหวัดระยอง	8.60	229	5.48	71.80	75.65	-3.12	ปกติ	ลดลง
	X.53A	คลองชุมพร	อำเภอเมือง	จังหวัดชุมพร	9.30	233	3.00	11.00	11.80	-6.30	น้อย	ลดลง
20. ภาคใต้ฝั่งตะวันตก	X.212	คลองหลังสวน	อำเภอหลังสวน	จังหวัดชุมพร	6.00	1,100	0.63	133.30	116.00	-5.37	น้อย	เพิ่มขึ้น
	X.234	บ้านป่าหมาก	อำเภอเมือง	จังหวัดตรัง	6.40	434	3.04	158.40	144.00	-3.36	ปกติ	เพิ่มขึ้น

## 2.2 สภาพน้ำเก็บกักในอ่างเก็บน้ำขนาดใหญ่ (ข้อมูล วันที่ 2 ส.ค. 65)

ภาค อ่างเก็บน้ำเขื่อน	ความจุ ที่ รนท. (ล้าน ม. <sup>3</sup> )	ความจุ ที่ รนท. (ล้าน ม. <sup>3</sup> )	ความจุน้ำ ใช้การ (ล้าน ม. <sup>3</sup> )	ณ วันที่								ปริมาณน้ำ ไหลลง วันนี้ (ล้าน ม. <sup>3</sup> )	ปริมาณน้ำ ระบาย วันนี้ (ล้าน ม. <sup>3</sup> )
				ปี 2564				ปี 2565					
				ปริมาตร (ล้าน ม. <sup>3</sup> )	% รณท.	ปริมาตร (ล้าน ม. <sup>3</sup> )	% รณท.	ปริมาตรใช้การ (ล้าน ม. <sup>3</sup> )	% รณท.	% ใช้การ			
<b>ภาคเหนือ</b>													
ภูมิพล*	13,462	13,462	9,662	4,382	33	5,788	43	1,988	15	21	16.43	5.00	
สิริกิติ์*	10,508	9,510	6,660	3,336	35	4,104	43	1,254	13	19	20.64	0.34	
แม่จันสมบูรณ์ชล	323	265	253	93	35	161	61	149	56	59	1.43	0.33	
แม่กวางอุดมธารา	295	263	249	42	16	99	38	85	32	34	0.96	0.62	
กัวลม	106	106	103	43	41	73	68	69	65	67	6.06	5.94	
กัวคองหมา	209	170	164	53	31	136	80	130	77	79	1.53	4.07	
แควน้อยบำรุงแดน	1,080	939	896	261	28	430	46	387	41	43	10.88	8.64	
แม่มอก	110	110	94	45	41	49	44	33	30	35	0.31	0.21	
<b>รวมภาคเหนือ</b>	<b>26,093</b>	<b>24,825</b>	<b>18,080</b>	<b>8,254</b>	<b>33</b>	<b>10,840</b>	<b>44</b>	<b>4,095</b>	<b>16</b>	<b>23</b>	<b>58.24</b>	<b>25.15</b>	
<b>ภาคตะวันออกเฉียงเหนือ</b>													
ห้วยหลวง	136	136	129	48	36	50	37	43	32	33	0.09	0.11	
น้ำอูน	780	520	475	231	44	279	54	234	45	49	3.43	1.42	
น้ำพุง*	200	165	157	56	34	66	40	58	35	37	1.26	0.00	
จุฬารัตน์*	181	164	127	109	66	97	59	60	37	47	0.78	0.53	
อุบลรัตน์*	4,640	2,431	1,850	808	33	998	41	417	17	23	11.47	14.78	
ลำปาว	2,450	1,980	1,880	742	37	990	50	890	45	47	18.00	3.30	
ลำตะคอง	445	314	292	201	64	177	56	155	49	53	1.63	1.30	
ลำพระเพลิง	242	155	154	85	55	101	65	100	64	65	1.05	0.69	
มูลบน	350	141	134	95	67	91	64	84	59	62	0.17	0.00	
ลำแซะ	325	275	268	153	56	177	64	170	62	63	0.00	0.55	
ลำนางรอง	197	121	118	73	60	92	76	89	73	75	0.54	0.32	
สิรินธร*	1,966	1,966	1,135	1,164	59	1,139	58	308	16	27	7.78	3.07	
<b>รวมภาค ตอน.</b>	<b>11,911</b>	<b>8,368</b>	<b>6,718</b>	<b>3,765</b>	<b>45</b>	<b>4,257</b>	<b>51</b>	<b>2,607</b>	<b>31</b>	<b>39</b>	<b>46.20</b>	<b>26.07</b>	
<b>ภาคกลาง</b>													
ป่าสักชลสิทธิ์	960	960	957	70	7	372	39	369	38	39	20.63	6.98	
ทับเสลา	190	160	143	30	19	76	48	59	37	41	0.81	0.05	
กระเสียว	390	299	259	108	36	173	58	133	44	51	1.92	0.10	
<b>รวมภาคกลาง</b>	<b>1,540</b>	<b>1,419</b>	<b>1,359</b>	<b>209</b>	<b>15</b>	<b>622</b>	<b>44</b>	<b>562</b>	<b>40</b>	<b>41</b>	<b>23.36</b>	<b>7.13</b>	
<b>ภาคตะวันตก</b>													
ศรีนครินทร์*	18,770	17,745	7,480	11,739	66	13,752	77	3,487	20	47	14.56	15.02	
วชิราลงกรณ์*	11,000	8,860	5,848	5,286	60	4,844	55	1,832	21	31	18.35	15.05	
<b>รวมภาคตะวันตก</b>	<b>29,770</b>	<b>26,605</b>	<b>13,328</b>	<b>17,025</b>	<b>64</b>	<b>18,596</b>	<b>70</b>	<b>5,319</b>	<b>20</b>	<b>40</b>	<b>32.91</b>	<b>30.07</b>	
<b>ภาคตะวันออก</b>													
ขุนด่านปราการชล	225	224	219	85	38	71	32	66	30	30	0.85	0.10	
คลองสิียด	450	420	390	61	15	136	32	106	25	27	3.29	0.14	
บางพระ	127	117	105	40	34	83	71	71	60	67	2.45	0.29	
หนองปลาไหล	206	164	150	119	73	134	82	120	73	80	4.69	0.11	
ประแสร์	322	295	275	198	67	214	72	194	66	70	3.61	0.63	
นฤปดินทรจินดา	338	295	281	143	48	87	30	73	25	26	0.55	0.00	
<b>รวมภาคตะวันออก</b>	<b>1,662</b>	<b>1,515</b>	<b>1,420</b>	<b>646</b>	<b>43</b>	<b>724</b>	<b>48</b>	<b>630</b>	<b>42</b>	<b>44</b>	<b>15.44</b>	<b>1.27</b>	
<b>ภาคใต้</b>													
แก่งกระจาน	900	710	645	346	49	374	53	309	43	48	2.85	3.02	
ปราณบุรี	490	391	373	200	51	234	60	216	55	58	0.72	0.41	
รัชชประภา*	6,144	5,639	4,287	3,434	61	3,410	60	2,059	37	48	17.40	18.38	
บางกลาง*	1,590	1,454	1,178	773	53	917	63	640	44	54	5.07	12.11	
<b>รวมภาคใต้</b>	<b>9,124</b>	<b>8,194</b>	<b>6,484</b>	<b>4,754</b>	<b>58</b>	<b>4,934</b>	<b>60</b>	<b>3,224</b>	<b>39</b>	<b>50</b>	<b>26.05</b>	<b>33.92</b>	
<b>รวมทั้งประเทศ</b>	<b>80,100</b>	<b>70,926</b>	<b>47,389</b>	<b>34,652</b>	<b>49</b>	<b>39,973</b>	<b>56</b>	<b>16,436</b>	<b>23</b>	<b>35</b>	<b>202.21</b>	<b>123.61</b>	

ต่ำกว่า 30 %  
รวม 1 แห่ง

ตั้งแต่ 31 - 50%  
รวม 13 แห่ง

ตั้งแต่ 51 - 80%  
รวม 20 แห่ง

มากกว่า 80%  
รวม 1 แห่ง

- **ปริมาณน้ำเก็บกักทั่วประเทศ** (อ่างเก็บน้ำขนาดใหญ่) ณ วันที่ 2 สิงหาคม
  - ปี 2565 มีน้ำ 39,973 ล้าน ลบ.ม. คิดเป็น 56%
  - ปี 2552 มีน้ำ 43,028 ล้าน ลบ.ม. คิดเป็น 62% **มากกว่าปี 2565** จำนวน 3,055 ล้าน ลบ.ม. (ปี 2552 ยังไม่มีเขื่อนแควน้อยบำรุงแดน)
  - ปี 2561 มีน้ำ 49,141 ล้าน ลบ.ม. คิดเป็น 69 % **มากกว่าปี 2565** จำนวน 9,168 ล้าน ลบ.ม.
  - ปี 2564 มีน้ำ 34,650 ล้าน ลบ.ม. คิดเป็น 49% **น้อยกว่าปี 2565** จำนวน 5,323 ล้าน ลบ.ม.
- **ปริมาณน้ำเก็บกักในกลุ่มเจ้าพระยา** (4 เขื่อนหลัก) ณ วันที่ 2 สิงหาคม
  - ปี 2565 มีน้ำ 10,695 ล้าน ลบ.ม. คิดเป็น 43%
  - ปี 2552 มีน้ำ 11,398 ล้าน ลบ.ม. คิดเป็น 48 % **มากกว่าปี 2565** จำนวน 703 ล้าน ลบ.ม. (ปี 2552 ยังไม่มีเขื่อนแควน้อยบำรุงแดน)
  - ปี 2561 มีน้ำ 14,431 ล้าน ลบ.ม. คิดเป็น 58 % **มากกว่าปี 2565** จำนวน 3,736 ล้าน ลบ.ม.
  - ปี 2564 มีน้ำ 8,048 ล้าน ลบ.ม. คิดเป็น 32% **น้อยกว่าปี 2565** จำนวน 2,647 ล้าน ลบ.ม.

### 2.3 สภาพน้ำในอ่างเก็บน้ำ 4 เขื่อนหลักกลุ่มเจ้าพระยา (ข้อมูล วันที่ 2 ส.ค. 65)

สภาพน้ำในอ่างเก็บน้ำ ภูมิพล สิริกิตี แควน้อยฯ และป่าสักฯ วันที่ 2 สิงหาคม 2565

อ่างเก็บน้ำ	ปริมาณน้ำในอ่างฯ		ปริมาณน้ำใช้การได้		ปริมาณน้ำไหลลงอ่างฯ		ปริมาณน้ำระบาย		รับน้ำได้อีก
	ปริมาณน้ำ	% ความจุ	ปริมาณน้ำ	% ใช้การ	วันนี้	เมื่อวาน	วันนี้	เมื่อวาน	
ภูมิพล	5,788	43	1,988	21	16.43	17.90	5.00	5.00	7,674
สิริกิตี	4,104	43	1,254	19	20.64	30.68	0.34	8.75	5,406
ภูมิพล+สิริกิตี	9,892	43	3,242	20	37.07	48.58	5.34	13.75	13,080
แควน้อยฯ	430	46	387	43	10.88	13.63	8.64	6.91	509
ป่าสักชลสิทธิ์	372	39	369	39	20.63	18.14	6.98	6.95	588
<b>รวมทั้งหมด</b>	<b>10,695</b>	<b>43</b>	<b>3,999</b>	<b>22</b>	<b>68.58</b>	<b>80.36</b>	<b>20.96</b>	<b>27.61</b>	<b>14,176</b>

\*หมายเหตุ : ( ) คือ เกินความจุเก็บกักปกติ

(หน่วย : ล้าน ลบ.ม.)

### 2.4 สถานการณ์น้ำลุ่มน้ำเจ้าพระยา

**แม่น้ำปิง** ปริมาณน้ำไหลผ่านที่สถานี P.17 อ.บรรพตพิสัย จ.นครสวรรค์ วัดได้ 97.00 ลบ.ม./วินาที (เมื่อวาน 84.00 ลบ.ม./วินาที) ต่ำกว่าตลิ่ง 5.32 เมตร **มีแนวโน้มเพิ่มขึ้น**

**แม่น้ำน่าน** ปริมาณน้ำไหลผ่านที่สถานี N.67 อ.ชุมแสง จ.นครสวรรค์ วัดได้ 473.00 ลบ.ม./วินาที (เมื่อวาน 537.00 ลบ.ม./วินาที) ต่ำกว่าตลิ่ง 5.88 เมตร **มีแนวโน้มลดลง**

**แม่น้ำเจ้าพระยา** ปริมาณน้ำไหลผ่านที่สถานี C.2 อ.เมืองนครสวรรค์ วัดได้ 751.00 ลบ.ม./วินาที (เมื่อวาน 825.00 ลบ.ม./วินาที) ต่ำกว่าตลิ่ง 6.88 เมตร **มีแนวโน้มลดลง** และมีปริมาณน้ำไหลผ่านท้ายเขื่อนเจ้าพระยา (C.13) ในอัตรา 499.00 ลบ.ม./วินาที (เมื่อวาน 649 ลบ.ม./วินาที) ไหลผ่านสถานีวัดน้ำ C.29A อ.บางไทร มีปริมาณน้ำไหลผ่านเฉลี่ย 987.00 ลบ.ม./วินาที (เมื่อวาน 1,014.00 ลบ.ม./วินาที)

**แม่น้ำป่าสัก** เขื่อนป่าสักชลสิทธิ์ ระบายน้ำ 80.78 ลบ.ม./วินาที (เมื่อวาน 80.39 ลบ.ม./วินาที) **มีแนวโน้มเพิ่มขึ้น**

## 2.5 สภาพน้ำในอ่างเก็บน้ำขนาดกลาง (ข้อมูล วันที่ 2 ส.ค. 65)

ข้อมูลวันที่ 2 สิงหาคม 2565																			
สรุปอ่างขนาดกลางที่มีปริมาณในช่วง <=30 % 31 - 50 % >50-80% >80 - 100 % และ >100 %																			
<=30 %				31 - 50 %				>50-80%				>80 - 100 %				>100 %			
ภาค	จำนวน	สขป.	จำนวน	ภาค	จำนวน	สขป.	จำนวน	ภาค	จำนวน	สขป.	จำนวน	ภาค	จำนวน	สขป.	จำนวน	ภาค	จำนวน	สขป.	จำนวน
เหนือ	5	1	2	เหนือ	6	1	1	เหนือ	40	1	10	เหนือ	22	1	2	เหนือ	2	1	0
		2	2			2	1			2	18			2	2				
		3	0			3	0			3	4			3	1			3	0
		4	1			4	4			4	10			4	1			4	0
ตะวันออกเฉียงเหนือ	12	5	6	ตะวันออกเฉียงเหนือ	48	5	11	ตะวันออกเฉียงเหนือ	101	5	27	ตะวันออกเฉียงเหนือ	42	5	8	ตะวันออกเฉียงเหนือ	15	5	1
		6	3			6	11			6	25			6	8			6	5
		7	2			7	19			7	17			7	9			7	0
		8	1			8	7			8	32			8	17			8	9
ตะวันออกเฉียง	5	9	5	ตะวันออกเฉียง	7	9	7	ตะวันออกเฉียง	28	9	28	ตะวันออกเฉียง	8	9	8	ตะวันออกเฉียง	3	9	3
กลาง	1	10	1	กลาง	5	10	4	กลาง	13	10	11	กลาง	3	10	3	กลาง	0	10	0
		11	0			11	0			11	0			11	0				
		12	0			12	1			12	2			12	0			12	0
ตะวันตก	0	13	0	ตะวันตก	1	13	1	ตะวันตก	6	13	6	ตะวันตก	0	13	0	ตะวันตก	0	13	0
ใต้	1	14	0	ใต้	5	14	3	ใต้	21	14	9	ใต้	11	14	5	ใต้	1	14	0
		15	1			15	1			15	5			15	5			15	1
		16	0			16	1			16	7			16	0			16	0
		17	0			17	0			17	0			17	1			17	0
รวม	24	รวม	24	รวม	72	รวม	72	รวม	209	รวม	209	รวม	86	รวม	86	รวม	21	รวม	21

รวมทั้งหมด 412 แห่ง

## 3. แผน-ผลการบริหารจัดการน้ำฤดูฝน ปี 2565 (ข้อมูล ณ วันที่ 2 ส.ค. 65)

**ทั้งประเทศ** ปริมาณน้ำต้นทุน ณ วันที่ 1 พฤษภาคม 2565 จำนวน 20,149 ล้าน ลบ.ม. วางแผนจัดสรรน้ำจำนวน 32,313 ล้าน ลบ.ม. (น้ำชลประทาน 14,831 ล้าน ลบ.ม. และน้ำฝน 17,482 ล้าน ลบ.ม.)

**ลุ่มน้ำเจ้าพระยา** ปริมาณน้ำต้นทุน ณ วันที่ 1 พฤษภาคม 2565 จำนวน 3,511 ล้าน ลบ.ม. วางแผนจัดสรรน้ำจำนวน 12,317 ล้าน ลบ.ม. (น้ำชลประทาน 4,000 ล้าน ลบ.ม. และน้ำฝน 8,335 ล้าน ลบ.ม.)

**ลุ่มน้ำแม่กลอง** ปริมาณน้ำต้นทุน ณ วันที่ 1 กรกฎาคม 2565 จำนวน 5,344 ล้าน ลบ.ม. วางแผนจัดสรรน้ำจำนวน 4,826 ล้าน ลบ.ม. (น้ำชลประทาน 4,000 ล้าน ลบ.ม. และน้ำฝน 826 ล้าน ลบ.ม.)

ลุ่มน้ำ	แผนความต้องการน้ำชลประทาน (ล้าน ลบ.ม.)	ผลจัดสรรน้ำ (ล้าน ลบ.ม.)	คงเหลือ (ล้าน ลบ.ม.)
ทั้งประเทศ (1 พ.ค. - 31 ต.ค.65)	14,831	13,635 (92%)	1,196 (8%)
เจ้าพระยา (4 เขื่อน) (1 พ.ค. - 31 ต.ค.65)	4,000	2,899 (72%)	1,101 (28%)
แม่กลอง (2 เขื่อน) (1 ก.ค. - 31 ต.ค.65)	4,000	1,111 (28%)	2,889 (72%)

## 4. การเพาะปลูก (ข้อมูล ณ วันที่ 27 ก.ค. 65)

### ● การเพาะปลูกข้าวนาปี 2565

- ทั้งประเทศ แผนเพาะปลูก 16.83 ล้านไร่ **เพาะปลูกแล้ว 13.69 ล้านไร่** คิดเป็นร้อยละ 81 ของแผนฯ
- ลุ่มน้ำเจ้าพระยา แผนเพาะปลูก 8.05 ล้านไร่ **เพาะปลูก 7.01 ล้านไร่** คิดเป็นร้อยละ 87 ของแผนฯ
- ลุ่มน้ำแม่กลอง แผนเพาะปลูก 0.89 ล้านไร่ **เพาะปลูก 0.29 ล้านไร่** คิดเป็นร้อยละ 31 ของแผนฯ



## 5. วิเคราะห์สถานการณ์

### 5.1 คาดการณ์ปริมาณฝนจากแบบจำลองบรรยากาศจากกรมอุตุนิยมวิทยา (3 วันล่วงหน้า)

- วันที่ 2 ส.ค. 65 (2 ส.ค. 65 เวลา 07.00 น. – 3 ส.ค. 65 เวลา 07.00 น.) มีฝนตกปานกลาง (10.1-35.0 มม.) บริเวณพื้นที่ ทั่วทุกภาคของประเทศไทย มีฝนตกหนัก (35.1-90 มม.) บริเวณพื้นที่ ภาคกลาง ภาคตะวันออก และพื้นที่ จ.น่าน จ.อุตรดิตถ์ จ.ตาก จ.พิษณุโลก จ.เพชรบูรณ์ จ.กาญจนบุรี จ.ชัยภูมิ จ.ศรีสะเกษ จ.พังงา จ.กระบี่ และ จ.นครศรีธรรมราช มีฝนตกหนักมาก (มากกว่า 90 มม.) บริเวณพื้นที่ จ.ระยอง และ จันทบุรี

- วันที่ 3 ส.ค. 65 (3 ส.ค. 65 เวลา 07.00 น. – 4 ส.ค. 65 เวลา 07.00 น.) มีฝนตกปานกลาง (10.1-35.0 มม.) บริเวณพื้นที่ ภาคเหนือ ภาคตะวันออกเฉียงเหนือ ภาคกลาง ภาคตะวันตก และพื้นที่ จ.พังงา จ.สุราษฎร์ธานี จ.ภูเก็ต จ.กระบี่ จ.นครศรีธรรมราช จ.ตรัง จ.พัทลุง จ.สงขลา จ.ยะลา และ จ.ปัตตานี มีฝนตกหนัก (35.1-90 มม.) บริเวณพื้นที่ภาคตะวันออก และพื้นที่ จ.แม่ฮ่องสอน จ.เชียงใหม่ จ.ตาก จ.สุโขทัย จ.พิษณุโลก จ.กาญจนบุรี จ.อุทัยธานี จ.นครสวรรค์ จ.หนองคาย จ.บึงกาฬ จ.สกลนคร จ.กาฬสินธุ์ จ.นครพนม จ.มุกดาหาร จ.ร้อยเอ็ด จ.ยโสธร จ.อำนาจเจริญ จ.อุบลราชธานี จ.ศรีสะเกษ จ.พระนครศรีอยุธยา จ.อ่างทอง จ.สระบุรี จ.นครนายก จ.ปทุมธานี และจ.กรุงเทพมหานคร มีฝนตกหนักมาก (มากกว่า 90 มม.) บริเวณพื้นที่ จ.เพชรบูรณ์ จ.ชัยภูมิ และ จ.จันทบุรี

- วันที่ 4 ส.ค. 65 (4 ส.ค. 65 เวลา 07.00 น. – 5 ส.ค. 65 เวลา 07.00 น.) มีฝนตกปานกลาง (10.1-35.0 มม.) บริเวณพื้นที่ ภาคเหนือ ภาคตะวันออกเฉียงเหนือ ภาคกลาง ภาคตะวันออก และพื้นที่ จ.ตาก จ.อุทัยธานี จ.กาญจนบุรี จ.สุพรรณบุรี จ.เพชรบุรี จ.ปราจีนบุรี จ.สุราษฎร์ธานี จ.สงขลา จ.ปัตตานี จ.ยะลา และ จ.นราธิวาส มีฝนตกหนัก (35.1-90 มม.) บริเวณพื้นที่ จ.น่าน จ.หนองคาย จ.บึงกาฬ จ.นครพนม จ.มุกดาหาร และ จ.อุบลราชธานี

### 5.2 คาดการณ์ปริมาณน้ำ (วันที่ 3 ส.ค. 65)

คาดการณ์ปริมาณน้ำไหลผ่านลุ่มน้ำปิงที่สถานี P.17 อ.บรรพตพิสัย จ.นครสวรรค์ จะมีปริมาณน้ำไหลผ่าน 105.00 ลบ.ม./วินาที มีแนวโน้มเพิ่มขึ้น ลุ่มน้ำน่านที่สถานี N.67 อ.ชุมแสง จ.นครสวรรค์ จะมีปริมาณน้ำไหลผ่าน 464.00 ลบ.ม./วินาที มีแนวโน้มลดลง โดยจะทำให้ในลุ่มน้ำเจ้าพระยาที่สถานี C.2 อ.เมืองนครสวรรค์ จ.นครสวรรค์ จะมีปริมาณน้ำไหลผ่าน 682.00 ลบ.ม./วินาที มีแนวโน้มลดลง

## 6. รายงานสถานการณ์ค่าความเค็ม (ข้อมูล วันที่ 2 ส.ค. 65 เวลา 07:00 น.)

แม่น้ำ	สถานีเฝ้าระวัง	เกณฑ์เฝ้าระวัง (กรัม/ลิตร)	ค่าความเค็ม (กรัม/ลิตร)
เจ้าพระยา	ประปาสำแล	0.25	0.11 (ปกติ)
ปราจีน-บางปะกง	บางคาง	2.00	0.07 (ปกติ)
ท่าจีน	ด้านนอกคลองจินดา	0.75	0.26 (ปกติ)
	ด้านในคลองจินดา	0.75	0.33 (ปกติ)
แม่กลอง	ปากคลองดำเนินสะดวก	2.00	0.15 (ปกติ)

## 7. สถานการณ์อุทกภัย

จังหวัดที่ประสบอุทกภัย 2 จังหวัด ได้แก่ จังหวัดชัยภูมิ และพระนครศรีอยุธยา

### สถานการณ์อุทกภัย

#### 1. จังหวัดชัยภูมิ

สาเหตุ เกิดฝนตกสะสมต่อเนื่องในพื้นที่เขตโครงการส่งน้ำและบำรุงรักษาพรม-เชิญ ทำให้ระดับน้ำในลำน้ำเชิญและลำน้ำสาขามีปริมาณน้ำในระดับที่สูงขึ้น รวมกับน้ำป่าที่มาจากเทือกเขาน้ำหนาว

สถานการณ์อุทกภัย มีพื้นที่น้ำท่วมรวม 1 อำเภอ ได้แก่ อ.ภูเขียว (เขตโครงการส่งน้ำและบำรุงรักษาพรม-เชิญ) บริเวณ ลำห้วยหัววัว และหนองคอนไทย พื้นที่น้ำท่วมประมาณ 800 ไร่

#### แนวโน้มสถานการณ์

ระดับน้ำในพื้นที่น้ำท่วมมีแนวโน้มลดลงตามลำดับ ปัจจุบันมีฝนในพื้นที่เล็กน้อย

#### การช่วยเหลือและบริหารจัดการน้ำในพื้นที่

สำนักงานชลประทานที่ 6 โดยโครงการส่งน้ำและบำรุงรักษาพรม-เชิญ เร่งการระบายน้ำในช่วงระดับน้ำลดลงเพื่อเตรียมรับปริมาณน้ำฝนที่จะเพิ่มขึ้นต่อไป เนื่องจากพื้นที่น้ำท่วมมีแนวโน้มลดลง พร้อมทั้งติดตามสถานการณ์อย่างใกล้ชิด

#### 2. จังหวัดพระนครศรีอยุธยา

สาเหตุ เนื่องจากอิทธิพลของปริมาณน้ำในคลองโผงเผงที่รับมาจากแม่น้ำเจ้าพระยา ไหลลงสู่แม่น้ำน้อย มีปริมาณมาก ทำให้มีน้ำล้นข้ามตลิ่งแม่น้ำน้อยในช่วงที่ตลิ่งต่ำ

สถานการณ์อุทกภัย ปัจจุบันยังคงมีพื้นที่น้ำท่วมขัง รวม 2 อำเภอ ได้แก่ อ.ผักไห่ และ อ.เสนา รวม 8 จุด รายละเอียดดังนี้

- หมู่ 8 ต.ท่าดินแดง อ.ผักไห่ จ.พระนครศรีอยุธยา น้ำท่วมขังบ้านเรือนราษฎรสูง 0.63 ม.
- หมู่ 4 ต.บ้านกระทุ่ม อ.เสนา จ.พระนครศรีอยุธยา น้ำท่วมขังบ้านเรือนราษฎรสูง 0.68 ม.
- หมู่ 5 ต.หัวเวียง อ.เสนา จ.พระนครศรีอยุธยา น้ำท่วมขังบ้านเรือนราษฎรสูง 0.70 ม.
- หมู่ 2 ต.บ้านกระทุ่ม อ.เสนา จ.พระนครศรีอยุธยา น้ำท่วมขังบ้านเรือนราษฎรสูง 0.90 ม.
- หมู่ 4 ต.หัวเวียง อ.เสนา จ.พระนครศรีอยุธยา น้ำท่วมขังบ้านเรือนราษฎรสูง 0.85 ม.
- หมู่ 9 ต.หัวเวียง อ.เสนา จ.พระนครศรีอยุธยา น้ำท่วมขังบ้านเรือนราษฎรสูง 0.05 ม.
- หมู่ 3 ต.บ้านโพธิ์ อ.เสนา จ.พระนครศรีอยุธยา น้ำท่วมพื้นที่การเกษตร
- หมู่ 5 ต.รางจรเข้ อ.เสนา จ.พระนครศรีอยุธยา น้ำท่วมขังบ้านเรือนราษฎรสูง 0.10 ม.

#### แนวโน้มสถานการณ์

ความสูงของระดับน้ำมีแนวโน้มลดลง เนื่องจากเขื่อนเจ้าพระยาได้ลดการระบายน้ำลง เพราะปริมาณน้ำเหนือเริ่มลดลง

#### การช่วยเหลือและบริหารจัดการน้ำในพื้นที่

กรมชลประทาน ได้แจ้งเตือนสถานการณ์น้ำลุ่มน้ำเจ้าพระยา ไปยังหน่วยงานที่เกี่ยวข้องและ ผู้ว่าราชการจังหวัดในพื้นที่ 11 จังหวัด ในการเตรียมความพร้อมรับมือจากการระบายน้ำของเขื่อนเจ้าพระยาที่เพิ่มสูงขึ้น พร้อมทั้งให้ช่วยประชาสัมพันธ์แจ้งเตือนประชาชนในพื้นที่ริมสองฝั่งแม่น้ำเจ้าพระยาและแม่น้ำน้อย ให้เฝ้าระวังติดตามสถานการณ์น้ำอย่างใกล้ชิด และติดตั้งเครื่องสูบน้ำเคลื่อนที่ ขนาด 12 นิ้ว จำนวน 1 เครื่อง เพื่อสูบน้ำออกจากแปลงเพาะปลูกข้าว บริเวณ ม.11 ต.อมฤต อ.ผักไห่