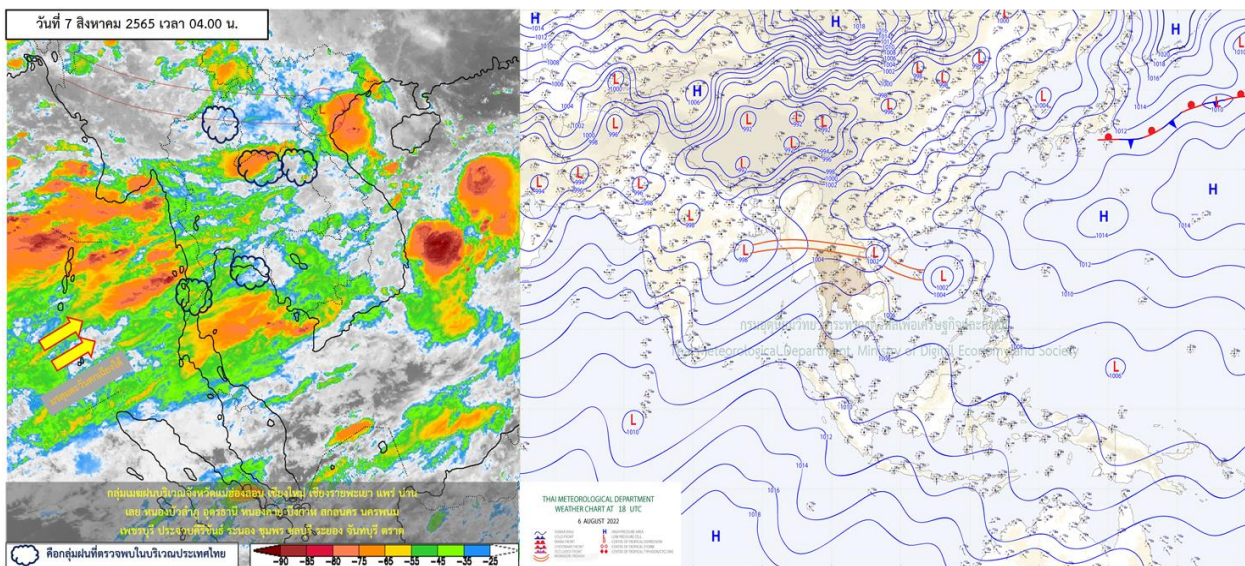




รายงานสรุปศูนย์ปฏิบัติการน้ำอัจฉริยะ
เรื่อง สถานการณ์น้ำและการเฝ้าระวัง
ประจำวันอาทิตย์ที่ 7 สิงหาคม พ.ศ. 2565

1. สภาพอากาศและปริมาณฝน

1.1 สภาพอากาศ (กรมอุตุนิยมวิทยา)



ประเทศไทยมีฝนเพิ่มขึ้น โดยมีฝนตกหนักถึงหนักมากบางแห่งบริเวณภาคเหนือ ภาคตะวันออกเฉียงเหนือ ภาคกลางรวมทั้งกรุงเทพมหานครและปริมณฑล ภาคตะวันออก และภาคใต้ฝั่งตะวันตก ขอให้ประชาชนในบริเวณดังกล่าวระวังอันตรายจากฝนตกหนักถึงหนักมากและฝนที่ตกสะสม ซึ่งอาจทำให้เกิดน้ำท่วมฉับพลันและน้ำป่าไหลหลาก โดยเฉพาะพื้นที่ลาดเชิงเขาใกล้ทางน้ำไหลผ่านและพื้นที่ลุ่ม ในระยะนี้ไว้ด้วย สำหรับคลื่นลมบริเวณทะเลอันดามันและอ่าวไทยมีกำลังแรงขึ้น

จังหวัดที่คาดว่าจะมีฝนตกหนักถึงหนักมากบางแห่ง มีดังนี้

วันที่ 7 สิงหาคม 2565

ภาคเหนือ: จังหวัดแม่ฮ่องสอน เชียงใหม่ เชียงราย พะเยา น่าน แพร่ ลำพูน ลำปาง อุตรดิตถ์ ตาก สุโขทัย กำแพงเพชร พิจิตร และเพชรบูรณ์

ภาคตะวันออกเฉียงเหนือ: จังหวัดเลย หนองคาย บึงกาฬ หนองบัวลำภู อุดรธานี สกลนคร นครพนม ชัยภูมิ ขอนแก่น กาฬสินธุ์ มุกดาหาร ร้อยเอ็ด ยโสธร อำนาจเจริญ สุรินทร์ ศรีสะเกษ และอุบลราชธานี

ภาคกลาง: จังหวัดนครสวรรค์ อุทัยธานี ลพบุรี สระบุรี พระนครศรีอยุธยา กาญจนบุรี ราชบุรี รวมทั้งกรุงเทพมหานครและปริมณฑล



ภาคตะวันออก: จังหวัดนครนายก ปราจีนบุรี สระแก้ว ฉะเชิงเทรา ชลบุรี ระยอง จันทบุรี และ
ตราด

ภาคใต้: จังหวัดระนอง และพังงา

วันที่ 8 สิงหาคม 2565

ภาคเหนือ: จังหวัดแม่ฮ่องสอน เชียงใหม่ เชียงราย พะเยา น่าน แพร่ ลำพูน ลำปาง อุตรดิตถ์
ตาก สุโขทัย กำแพงเพชร พิชญ์โลก พิจิตร และเพชรบูรณ์

ภาคตะวันออกเฉียงเหนือ: จังหวัดเลย หนองคาย บึงกาฬ หนองบัวลำภู อุตรธานี สกลนคร
นครพนม ชัยภูมิ ขอนแก่น กาฬสินธุ์ มุกดาหาร มหาสารคาม ร้อยเอ็ด ยโสธร อำนาจเจริญ นครราชสีมา
บุรีรัมย์ สุรินทร์ ศรีสะเกษ และอุบลราชธานี

ภาคกลาง: จังหวัดนครสวรรค์ อุทัยธานี ลพบุรี สระบุรี สิงห์บุรี อ่างทอง พระนครศรีอยุธยา
กาญจนบุรี ราชบุรี รวมทั้งกรุงเทพมหานครและปริมณฑล

ภาคตะวันออก: จังหวัดนครนายก ปราจีนบุรี สระแก้ว ฉะเชิงเทรา ชลบุรี ระยอง จันทบุรี และ
ตราด

ภาคใต้: จังหวัดเพชรบุรี ประจวบคีรีขันธ์ ชุมพร ระนอง และพังงา

วันที่ 9 สิงหาคม 2565

ภาคเหนือ: จังหวัดแม่ฮ่องสอน เชียงใหม่ ลำพูน ลำปาง อุตรดิตถ์ ตาก สุโขทัย กำแพงเพชร
พิชญ์โลก พิจิตร และเพชรบูรณ์

ภาคตะวันออกเฉียงเหนือ: จังหวัดหนองคาย บึงกาฬ อุตรธานี สกลนคร นครพนม ชัยภูมิ
ร้อยเอ็ด ยโสธร อำนาจเจริญ สุรินทร์ ศรีสะเกษ และอุบลราชธานี

ภาคกลาง: จังหวัดนครสวรรค์ อุทัยธานี กาญจนบุรี ลพบุรี และสระบุรี

ภาคตะวันออก: จังหวัดนครนายก ฉะเชิงเทรา ชลบุรี ระยอง จันทบุรี และตราด

1.2 สภาพฝน

ปริมาณฝนสูงสุด 5 อันดับ จากสำนักงานทรัพยากรน้ำแห่งชาติ เวลา 07.00 น. วันที่ 6 ส.ค. 65
ถึงเวลา 07.00 น. วันที่ 7 ส.ค. 65

1. อ.สังคม จ.หนองคาย	วัดปริมาณฝนได้	167.4	มม.
2. อ.คลองใหญ่ จ.ตราด	วัดปริมาณฝนได้	146.2	มม.
3. อ.เขาสมิง จ.ตราด	วัดปริมาณฝนได้	133.8	มม.
4. อ.บ่อไร่ จ.ตราด	วัดปริมาณฝนได้	104.0	มม.
5. อ.แจ้ห่ม จ.ลำปาง	วัดปริมาณฝนได้	88.2	มม.

2. สถานการณ์น้ำท่าและสภาพน้ำในอ่างเก็บน้ำ

2.1 สถานการณ์น้ำท่าในลุ่มน้ำต่าง ๆ (ข้อมูล วันที่ 7 ส.ค. 65 เวลา 06.00 น.)

แม่น้ำ	สถานี	ที่ตั้งสถานี			ที่ตั้ง	ความจุ	ระดับน้ำ	ปริมาณน้ำ		ค่า(-)	อยู่ใน	แนวโน้ม
								วันนี้	เมื่อวาน			
					ม.	ม. ³ / วิ.	ม.	ม. ³ / วิ.	ม. ³ / วิ.	สูงกว่า		
1. ปิง	P.1	สะพานนารัฐ	อำเภอเมือง	จังหวัดเชียงใหม่	3.70	445	2.00	39.40	25.88	-1.70	น้อย	เพิ่มขึ้น
	P.17	บ้านท่าจี้	อำเภอบรรพตพิสัย	จังหวัดนครสวรรค์	39.80	2,990	34.91	196.00	210.00	-4.89	น้อย	ลดลง
2. วัง	W.1C	สะพานเสตุวารี	อำเภอเมือง	จังหวัดลำปาง	5.20	651	0.23	20.14	22.80	-4.97	น้อย	ทรงตัว
	W.4A	บ้านวังหมัน	อำเภอสางเา	จังหวัดตาก	8.00	700	2.26	69.16	73.47	-5.74	น้อย	ลดลง
	W.24		อำเภอสางเา	จังหวัดตาก	7.85	480	3.21	88.37	97.03	-4.64	ปกติ	เพิ่มขึ้น
3. ยม	Y.1C	สะพานบ้านน้ำโค้ง	อำเภอเมือง	จังหวัดแพร่	8.20	993	2.08	121.40	119.00	-6.12	น้อย	เพิ่มขึ้น
	Y.4	สะพานตลาดธานี	อำเภอเมือง	จังหวัดสุโขทัย	8.15	510	2.41	*	*	-5.74	N/A	N/A
	Y.64	แม่น้ำยม	อำเภอบางระกำ	จังหวัดพิษณุโลก	6.40	352	3.78	115.60	110.10	-2.62	ปกติ	เพิ่มขึ้น
4. น่าน	Y.16	แม่น้ำยม	อำเภอบางระกำ	จังหวัดพิษณุโลก	7.30	239	4.73	86.22	81.41	-2.57	มาก	เพิ่มขึ้น
	N.1	หน้าสำนักงานป่าไม้	อำเภอเมือง	จังหวัดน่าน	7.00	1,217	1.46	146.60	110.00	-5.54	น้อย	เพิ่มขึ้น
	N.5A	สะพานเอกาทศรถ	อำเภอเมือง	จังหวัดพิษณุโลก	10.37	1,365	2.80	251.10	221.30	-7.57	ปกติ	เพิ่มขึ้น
5. เจ้าพระยา	N.67	สะพานบ้านเกยไชย	อำเภอชุมแสง	จังหวัดนครสวรรค์	28.30	1,579	21.65	391.00	424.00	-6.65	ปกติ	ลดลง
	C.2	ค่ายจิระประวัติ	อำเภอเมือง	จังหวัดนครสวรรค์	26.20	3,590	19.28	740.00	772.00	-6.92	ปกติ	ลดลง
	C.13	ท้ายเขื่อนเจ้าพระยา	อำเภอสรรพยา	จังหวัดชัยนาท	16.34	2,840	10.06	800.00	699.00	-6.28	ปกติ	เพิ่มขึ้น
6. บางหลวง	C.36	บ้านบางหลวงโตด	อำเภอบางบาล	จังหวัดพระนครศรีอยุธยา	420.00	4	227.00	1.50	1.47	-193.00	ปกติ	เพิ่มขึ้น
7. บางบาล	C.37	บ้านบางบาล	อำเภอบางบาล	จังหวัดพระนครศรีอยุธยา	148.00	3	31.00	1.20	1.17	-117.00	ปกติ	เพิ่มขึ้น
8. ป่าสัก	S.3	แม่น้ำป่าสัก	อำเภอหล่มสัก	เพชรบูรณ์	85.00	9	24.40	5.57	5.21	-60.60	มาก	เพิ่มขึ้น
	S.42	แม่น้ำป่าสัก	วิเชียรบุรี	เพชรบูรณ์	11.00	284	6.95	112.40	117.00	-4.05	มาก	เพิ่มขึ้น
	S.4B	แม่น้ำป่าสัก	เมืองเพชรบูรณ์	เพชรบูรณ์	9.20	190	5.57	33.33	28.04	-3.63	ปกติ	เพิ่มขึ้น
	S.26	ท้ายเขื่อนพระรามหก	อำเภอท่าเรือ	จังหวัดพระนครศรีอยุธยา	8.00	800	2.65	160.00	142.00	-5.35	ปกติ	เพิ่มขึ้น
9. มูล	M.7	สะพานเสรีประชาธิปไตย	อำเภอเมือง	จังหวัดอุบลราชธานี	7.00	2,300	4.50	1160.00	1148.00	-2.50	ปกติ	เพิ่มขึ้น
	M.42	บ้านห้วยทับทัน	อำเภอห้วยทับทัน	จังหวัดศรีสะเกษ	8.30	124	4.49	***	***	-3.81	N/A	N/A
	M.176	บ้านโนนศรีไศล	อำเภอกันทรารมย์	จังหวัดศรีสะเกษ	13.00	425	5.21	83.75	67.60	-7.79	ปกติ	เพิ่มขึ้น
	M.173	บ้านโนนสะอาด	อำเภอโขงเจียม	จังหวัดนครราชสีมา	7.60	290	4.80	38.00	43.25	-2.80	น้อย	ลดลง
	M.184	บ้านซิม	อำเภอพิมาย	จังหวัดนครราชสีมา	5.30	120	5.00	106.00	104.80	-0.30	มาก	เพิ่มขึ้น
10. ลำเชียงไกร	M.186	บ้านโนนคอย	อำเภอจักราช	จังหวัดนครราชสีมา	3.60	52	2.85	7.75	3.95	-0.75	น้อย	เพิ่มขึ้น
11. ซี	M.188A	บ้านบัว	อำเภอโนนสูง	จังหวัดนครราชสีมา	4.90	70	2.72	***	***	-2.18	N/A	N/A
	E.20A	บ้านบ้านฟ้าหยาด	อำเภอมหาชนะชัย	จังหวัดยโสธร	10.00	1,100	7.23	563.79	570.42	-2.77	ปกติ	ลดลง
	E.23	บ้านค่าน	อำเภอเมือง	จังหวัดชัยภูมิ	9.00	260	7.32	86.02	84.17	-1.68	ปกติ	เพิ่มขึ้น
12. ลำน้ำพอง	E.29A	บ้านผานกแก้ว	อำเภอภูกระดึง	จังหวัดเลย	9.00	165	2.00	7.50	8.09	-7.00	น้อย	ลดลง
13. ลำน้ำยั้ง	E.92	บ้านท่างาม	อำเภอเสลภูมิ	จังหวัดร้อยเอ็ด	8.80	176	6.73	62.03	53.89	-2.07	ปกติ	เพิ่มขึ้น
14. ลำปะทาว	E.6C	บ้านตลาดโคน	อำเภอเมือง	จังหวัดชัยภูมิ	5.50	46	1.61	3.93	4.32	-3.89	น้อย	ลดลง
15. ลำน้ำเชิญ	E.85	บ้านโนนหัน	อำเภอชุมแพ	จังหวัดชัยภูมิ	5.20	44	4.30	14.20	18.64	-0.90	ปกติ	ลดลง
16. ปราจีนบุรี	Kgt.3	กบินทร์บุรี	อำเภอกบินทร์บุรี	ปราจีนบุรี	8.79	492	2.00	54.00	72.00	-6.79	น้อย	ลดลง
17. เพชรบุรี	B.9	บ้านสาระเห็ด	อำเภอท่ายาง	จังหวัดเพชรบุรี	6.60	355	2.59	32.60	32.20	-4.01	น้อย	เพิ่มขึ้น
	B.6A	สะพานท่าเกวียน	อำเภอแก่งกระจาน	จังหวัดเพชรบุรี	6.00	260	0.50	0.50	0.60	-5.50	น้อย	ลดลง
	B.15	สะพานเทศบาล	อำเภอเมือง	จังหวัดเพชรบุรี	5.40	150	0.91	8.43	9.82	-4.49	น้อย	ลดลง
18. ทะเลสาบสงขลา	X.44	คลองจูดตะเภา	อำเภอหาดใหญ่	จังหวัดสงขลา	7.40	533	0.96	34.80	34.80	-6.44	น้อย	ทรงตัว
	X.170	บ้านคลองลำ	อำเภอศรีนครินทร์	จังหวัดพัทลุง	25.20	374	20.90	9.00	6.60	-4.30	น้อย	เพิ่มขึ้น
19. ภาคใต้ฝั่งตะวันออก	X.180	สะพานเทศบาล	อำเภอเมือง	จังหวัดชุมพร	3.80	191	0.93	43.55	24.60	-2.87	ปกติ	เพิ่มขึ้น
	X.119A	สะพานลั่นตุ	อำเภอสุโขทัย	จังหวัดนครราชสีมา	8.60	229	4.46	38.80	40.90	-4.14	ปกติ	ลดลง
	X.53A	คลองชุมพร	อำเภอเมือง	จังหวัดชุมพร	9.30	233	2.88	8.60	8.80	-6.42	น้อย	ลดลง
	X.212	คลองหลังสวน	อำเภอหลังสวน	จังหวัดชุมพร	6.00	1,100	-0.05	65.25	88.00	-6.05	น้อย	ลดลง
20. ภาคใต้ฝั่งตะวันตก	X.234	บ้านป่าหมาก	อำเภอเมือง	จังหวัดตรัง	6.40	434	2.42	121.20	133.20	-3.98	ปกติ	ลดลง

2.2 สภาพน้ำเก็บกักในอ่างเก็บน้ำขนาดใหญ่ (ข้อมูล วันที่ 7 ส.ค. 65)

ภาค อ่างเก็บน้ำเขื่อน	ความจุ ที่ รนท. (ล้าน ม.³)	ความจุ ที่ รนท. (ล้าน ม.³)	ความจุ น้ำ ใช้การ (ล้าน ม.³)	ณ วันที่								ปริมาณน้ำ ไหลลง วันนี้ (ล้าน ม.³)	ปริมาณน้ำ ระบาย วันนี้ (ล้าน ม.³)
				ปี 2564				ปี 2565					
				ปริมาตร (ล้าน ม.³)	% รณท.	ปริมาตร (ล้าน ม.³)	% รณท.	ปริมาตรใช้การ (ล้าน ม.³)	% รณท.	% ใช้การ			
ภาคเหนือ													
ภูมิพล*	13,462	13,462	9,662	4,426	33	5,866	44	2,066	15	21	23.11	7.00	
สิริกิติ์*	10,508	9,510	6,660	3,435	36	4,146	44	1,296	14	19	16.16	8.99	
แม่จัตสมบูรณ์ชล	323	265	253	92	35	166	63	154	58	61	1.75	0.34	
แม่กวางอุดมธารา	295	263	249	39	15	101	38	87	33	35	1.82	0.04	
ก๊วยลุม	106	106	103	37	34	70	66	67	63	65	4.63	3.82	
ก๊วยคองหมา	209	170	164	50	30	131	77	125	73	76	2.89	2.59	
แควน้อยยบ่ารุ่งแด	1,080	939	896	268	29	439	47	396	42	44	9.19	8.64	
แม่มอก	110	110	94	45	41	49	44	33	30	35	0.21	0.21	
รวมภาคเหนือ	26,093	24,825	18,080	8,393	34	10,967	44	4,222	17	23	59.75	31.63	
ภาคตะวันออกเฉียงเหนือ													
ห้วยหลวง	136	136	129	47	35	51	37	44	33	34	0.60	0.11	
น้ำอูน	780	520	475	226	44	290	56	245	47	52	1.92	0.00	
น้ำพุง*	200	165	157	53	32	69	42	61	37	39	0.68	0.00	
จุฬาภรณ์*	181	164	127	102	62	96	58	59	36	46	0.30	0.53	
อุบลรัตน์*	4,640	2,431	1,850	780	32	972	40	391	16	21	10.59	13.83	
ลำปาว	2,450	1,980	1,880	723	37	1,016	51	916	46	49	6.67	3.90	
ลำตะคอง	445	314	292	198	63	181	57	158	50	54	0.88	1.30	
ลำพระเพลิง	242	155	154	82	53	98	63	97	62	63	0.05	0.89	
มูลบน	350	141	134	93	66	90	64	83	59	62	0.07	0.12	
ลำแจะ	325	275	268	154	56	177	64	170	62	64	0.46	0.12	
ลำนางรอง	197	121	118	73	60	92	76	89	73	75	0.19	0.31	
สิรินธร*	1,966	1,966	1,135	1,168	59	1,173	60	341	17	30	7.84	3.04	
รวมภาค ตอน.	11,911	8,368	6,718	3,698	44	4,304	51	2,654	32	40	30.24	24.14	
ภาคกลาง													
ป่าสักชลสิทธิ์	960	960	957	72	8	397	41	394	41	41	11.76	6.97	
ทับเสลา	190	160	143	31	19	83	52	66	41	46	0.50	0.00	
กระเสียว	390	299	259	102	34	178	59	138	46	53	0.60	0.10	
รวมภาคกลาง	1,540	1,419	1,359	205	14	658	46	598	42	44	12.86	7.07	
ภาคตะวันตก													
ศรีนครินทร์*	18,770	17,745	7,480	11,950	67	13,781	78	3,516	20	47	27.03	20.02	
วชิราลงกรณ์*	11,000	8,860	5,848	5,753	65	4,884	55	1,872	21	32	23.77	15.00	
รวมภาคตะวันตก	29,770	26,605	13,328	17,703	67	18,665	70	5,388	20	40	50.80	35.02	
ภาคตะวันออก													
ขุนด่านปราการช	225	224	219	101	45	78	35	74	33	34	3.01	0.31	
คลองสิียด	450	420	390	61	14	144	34	114	27	29	0.49	0.14	
บางพระ	127	117	105	40	34	86	74	74	64	71	0.11	0.28	
หนองปลาไหล	206	164	150	117	71	136	83	122	75	81	1.08	0.43	
ประแสร์	322	295	275	198	67	221	75	201	68	73	1.05	0.88	
นฤปดินทรจินดา	338	295	281	152	52	90	31	76	26	27	0.39	0.00	
รวมภาคตะวันออก	1,662	1,515	1,420	668	44	756	50	661	44	47	6.14	2.04	
ภาคใต้													
แก่งกระจาน	900	710	645	399	56	371	52	306	43	48	2.12	2.59	
ปราณบุรี	490	391	373	205	52	235	60	217	56	58	0.97	0.41	
รัชชประภา*	6,144	5,639	4,287	3,545	63	3,377	60	2,026	36	47	7.87	19.44	
บางกลาง*	1,590	1,454	1,178	743	51	888	61	611	42	52	6.07	12.13	
รวมภาคใต้	9,124	8,194	6,484	4,892	60	4,871	59	3,160	39	49	17.03	34.57	
รวมทั้งประเทศ	80,100	70,926	47,389	35,559	50	40,221	57	16,684	24	35	176.82	134.46	

ต่ำกว่า 30 %

รวม 0 แห่ง

ตั้งแต่ 31 - 50%

รวม 12 แห่ง

ตั้งแต่ 51 - 80%

รวม 22 แห่ง

มากกว่า 80%

รวม 1 แห่ง

- **ปริมาณน้ำเก็บกักทั่วประเทศ** (อ่างเก็บน้ำขนาดใหญ่) ณ วันที่ 7 สิงหาคม
 - ปี 2565 มีน้ำ 40,221 ล้าน ลบ.ม. คิดเป็น 57%
 - ปี 2552 มีน้ำ 43,810 ล้าน ลบ.ม. คิดเป็น 63% **มากกว่าปี 2565** จำนวน 3,589 ล้าน ลบ.ม. (ปี 2552 ยังไม่มีเขื่อนแควน้อยบำรุงแดน)
 - ปี 2561 มีน้ำ 49,588 ล้าน ลบ.ม. คิดเป็น 70% **มากกว่าปี 2565** จำนวน 9,367 ล้าน ลบ.ม.
 - ปี 2564 มีน้ำ 35,558 ล้าน ลบ.ม. คิดเป็น 50% **น้อยกว่าปี 2565** จำนวน 4,663 ล้าน ลบ.ม.
- **ปริมาณน้ำเก็บกักในกลุ่มเจ้าพระยา** (4 เขื่อนหลัก) ณ วันที่ 7 สิงหาคม
 - ปี 2565 มีน้ำ 10,848 ล้าน ลบ.ม. คิดเป็น 44%
 - ปี 2552 มีน้ำ 11,477 ล้าน ลบ.ม. คิดเป็น 48% **มากกว่าปี 2565** จำนวน 629 ล้าน ลบ.ม. (ปี 2552 ยังไม่มีเขื่อนแควน้อยบำรุงแดน)
 - ปี 2561 มีน้ำ 14,561 ล้าน ลบ.ม. คิดเป็น 59% **มากกว่าปี 2565** จำนวน 3,713 ล้าน ลบ.ม.
 - ปี 2564 มีน้ำ 8,202 ล้าน ลบ.ม. คิดเป็น 33% **น้อยกว่าปี 2565** จำนวน 2,646 ล้าน ลบ.ม.

2.3 สภาพน้ำในอ่างเก็บน้ำ 4 เขื่อนหลักกลุ่มเจ้าพระยา (ข้อมูล วันที่ 7 ส.ค. 65)

สภาพน้ำในอ่างเก็บน้ำ ภูมิพล สิริกิติ์ แควน้อยฯ และป่าสักฯ วันที่ 7 สิงหาคม 2565

อ่างเก็บน้ำ	ปริมาณน้ำในอ่างฯ		ปริมาณน้ำใช้การได้		ปริมาณน้ำไหลลงอ่างฯ		ปริมาณน้ำระบาย		รับน้ำได้อีก
	ปริมาณน้ำ	% ความจุ	ปริมาณน้ำ	% ใช้การ	วันนี้	เมื่อวาน	วันนี้	เมื่อวาน	
ภูมิพล	5,866	44	2,066	21	23.11	27.84	7.00	7.00	7,596
สิริกิติ์	4,146	44	1,296	19	16.16	16.17	8.99	9.00	5,364
ภูมิพล+สิริกิติ์	10,012	44	3,362	21	39.27	44.01	15.99	16.00	12,960
แควน้อยฯ	439	47	396	44	9.19	9.74	8.64	8.64	500
ป่าสักชลสิทธิ์	397	41	394	41	11.76	11.77	6.97	6.98	563
รวมทั้งหมด	10,848	44	4,152	23	60.22	65.52	31.60	31.62	14,023

*หมายเหตุ : () คือ เกินความจุเก็บกักปกติ

(หน่วย : ล้าน ลบ.ม.)

2.4 สถานการณ์น้ำลุ่มน้ำเจ้าพระยา

แม่น้ำปิง ปริมาณน้ำไหลผ่านที่สถานี P.17 อ.บรรพตพิสัย จ.นครสวรรค์ วัดได้ 196.00 ลบ.ม./วินาที (เมื่อวาน 210.00 ลบ.ม./วินาที) ต่ำกว่าตลิ่ง 4.89 เมตร **มีแนวโน้มลดลง**

แม่น้ำน่าน ปริมาณน้ำไหลผ่านที่สถานี N.67 อ.ชุมแสง จ.นครสวรรค์ วัดได้ 391.00 ลบ.ม./วินาที (เมื่อวาน 424.00 ลบ.ม./วินาที) ต่ำกว่าตลิ่ง 6.65 เมตร **มีแนวโน้มลดลง**

แม่น้ำเจ้าพระยา ปริมาณน้ำไหลผ่านที่สถานี C.2 อ.เมืองนครสวรรค์ วัดได้ 740.00 ลบ.ม./วินาที (เมื่อวาน 772.00 ลบ.ม./วินาที) ต่ำกว่าตลิ่ง 6.92 เมตร **มีแนวโน้มลดลง** และมีปริมาณน้ำไหลผ่านท้ายเขื่อนเจ้าพระยา (C.13) ในอัตรา 800.00 ลบ.ม./วินาที (เมื่อวาน 699.00 ลบ.ม./วินาที) ไหลผ่านสถานีวัดน้ำ C.29A อ.บางไทร มีปริมาณน้ำไหลผ่านเฉลี่ย 1054.00 ลบ.ม./วินาที (เมื่อวาน 990.00 ลบ.ม./วินาที)

แม่น้ำป่าสัก เขื่อนป่าสักชลสิทธิ์ ระบายน้ำ 80.69 ลบ.ม./วินาที (เมื่อวาน 80.76 ลบ.ม./วินาที) **มีแนวโน้มลดลง**

2.5 สภาพน้ำในอ่างเก็บน้ำขนาดกลาง (ข้อมูล วันที่ 7 ส.ค. 65)

ข้อมูลวันที่ 7 สิงหาคม 2565																			
สรุปอ่างขนาดกลางที่มีปริมาณในช่วง <=30 % 31 - 50 % >50-80% >80 - 100 % และ >100 %																			
<=30 %				31 - 50 %				>50-80%				>80 - 100 %				>100 %			
ภาค	จำนวน	สขป.	จำนวน	ภาค	จำนวน	สขป.	จำนวน	ภาค	จำนวน	สขป.	จำนวน	ภาค	จำนวน	สขป.	จำนวน	ภาค	จำนวน	สขป.	จำนวน
เหนือ	5	1	2	เหนือ	6	1	1	เหนือ	40	1	9	เหนือ	22	1	3	เหนือ	2	1	0
		2	2			2	1			2	17			2	17			2	2
		3	0			3	0			3	4			3	1			3	0
		4	1			4	4			4	10			4	1			4	0
ตะวันออก เฉียงเหนือ	12	5	7	ตะวันออก เฉียงเหนือ	44	5	10	ตะวันออก เฉียงเหนือ	104	5	27	ตะวันออก เฉียงเหนือ	46	5	8	ตะวันออก เฉียงเหนือ	12	5	1
		6	2			6	10			6	29			6	10			6	1
		7	2			7	18			7	14			7	12			7	1
		8	1			8	6			8	34			8	16			8	9
ตะวันออก	5	9	5	ตะวันออก	8	9	8	ตะวันออก	26	9	26	ตะวันออก	9	9	9	ตะวันออก	3	9	3
กลาง	1	10	1	กลาง	5	10	4	กลาง	13	10	11	กลาง	3	10	3	กลาง	0	10	0
		11	0			11	0			11	0			11	0			11	0
		12	0			12	1			12	2			12	0			12	0
ตะวันตก	0	13	0	ตะวันตก	1	13	1	ตะวันตก	6	13	6	ตะวันตก	0	13	0	ตะวันตก	0	13	0
ใต้	1	14	0	ใต้	5	14	3	ใต้	23	14	11	ใต้	9	14	3	ใต้	1	14	0
		15	1			15	1			15	4			15	6			15	1
		16	0			16	1			16	7			16	0			16	0
		17	0			17	0			17	1			17	0			17	0
รวม	24	รวม	24	รวม	69	รวม	69	รวม	212	รวม	212	รวม	89	รวม	89	รวม	18	รวม	18

รวมทั้งหมด 412 แห่ง

3. แผน-ผลการบริหารจัดการน้ำฤดูฝน ปี 2565 (ข้อมูล ณ วันที่ 7 ส.ค. 65)

ทั้งประเทศ ปริมาณน้ำต้นทุน ณ วันที่ 1 พฤษภาคม 2565 จำนวน 20,149 ล้าน ลบ.ม. วางแผนจัดสรรน้ำจำนวน 32,313 ล้าน ลบ.ม. (น้ำชลประทาน 14,831 ล้าน ลบ.ม. และน้ำฝน 17,482 ล้าน ลบ.ม.)

ลุ่มน้ำเจ้าพระยา ปริมาณน้ำต้นทุน ณ วันที่ 1 พฤษภาคม 2565 จำนวน 3,511 ล้าน ลบ.ม. วางแผนจัดสรรน้ำจำนวน 12,317 ล้าน ลบ.ม. (น้ำชลประทาน 4,000 ล้าน ลบ.ม. และน้ำฝน 8,335 ล้าน ลบ.ม.)

ลุ่มน้ำแม่กลอง ปริมาณน้ำต้นทุน ณ วันที่ 1 กรกฎาคม 2565 จำนวน 5,344 ล้าน ลบ.ม. วางแผนจัดสรรน้ำจำนวน 4,826 ล้าน ลบ.ม. (น้ำชลประทาน 4,000 ล้าน ลบ.ม. และน้ำฝน 826 ล้าน ลบ.ม.)

ลุ่มน้ำ	แผนความต้องการน้ำชลประทาน (ล้าน ลบ.ม.)	ผลจัดสรรน้ำ (ล้าน ลบ.ม.)	คงเหลือ (ล้าน ลบ.ม.)
ทั้งประเทศ (1 พ.ค. - 31 ต.ค.65)	14,831	14,580 (98%)	251 (2%)
เจ้าพระยา (4 เขื่อน) (1 พ.ค. - 31 ต.ค.65)	4,000	3,058 (76%)	942 (24%)
แม่กลอง (2 เขื่อน) (1 ก.ค. - 31 ต.ค.65)	4,000	1,286 (32%)	2,714 (68%)

4. การเพาะปลูก (ข้อมูล ณ วันที่ 3 ส.ค. 65)

● การเพาะปลูกข้าวนาปี 2565

- ทั้งประเทศ แผนเพาะปลูก 16.83 ล้านไร่ **เพาะปลูกแล้ว 14.21 ล้านไร่** คิดเป็นร้อยละ 84 ของแผนฯ
- ลุ่มน้ำเจ้าพระยา แผนเพาะปลูก 8.05 ล้านไร่ **เพาะปลูก 7.27 ล้านไร่** คิดเป็นร้อยละ 90 ของแผนฯ
- ลุ่มน้ำแม่กลอง แผนเพาะปลูก 0.89 ล้านไร่ **เพาะปลูก 0.33 ล้านไร่** คิดเป็นร้อยละ 37 ของแผนฯ

5. วิเคราะห์สถานการณ์

5.1 คาดการณ์ปริมาณฝนจากแบบจำลองบรรยากาศจากกรมอุตุนิยมวิทยา (3 วันล่วงหน้า)

- วันที่ 7 ส.ค. 65 (7 ส.ค. 65 เวลา 07.00 น. – 8 ส.ค. 65 เวลา 07.00 น.) มีฝนตกปานกลาง (10.1-35.0 มม.) บริเวณพื้นที่ จ.เลย จ.อุดรธานี จ.พระนครศรีอยุธยา จ.นครปฐม จ.กรุงเทพมหานคร จ.พังงา จ.กระบี่ จ.นครศรีธรรมราช จ.สงขลา จ.ยะลา และ จ.นราธิวาส **มีฝนตกหนัก (35.1-90 มม.)** บริเวณพื้นที่ ภาคเหนือ ภาคตะวันออกเฉียงเหนือ ภาคกลาง ภาคตะวันออก และพื้นที่ จ.ตาก และ จ.กาญจนบุรี **มีฝนตกหนักมาก (มากกว่า 90 มม.)** บริเวณพื้นที่ จ.เพชรบูรณ์ จ.กาฬสินธุ์ จ.ยโสธร จ.ศรีสะเกษ จ.นครนายก จ.ระยอง จ.จันทบุรี และ จ.ตราด

- วันที่ 8 ส.ค. 65 (8 ส.ค. 65 เวลา 07.00 น. – 9 ส.ค. 65 เวลา 07.00 น.) มีฝนตกปานกลาง (10.1-35.0 มม.) บริเวณพื้นที่ ภาคตะวันออกเฉียงเหนือ ภาคตะวันตก และพื้นที่ จ.นครศรีธรรมราช จ.ตรัง จ.พัทลุง จ.สงขลา และ จ.นราธิวาส **มีฝนตกหนัก (35.1-90 มม.)** บริเวณพื้นที่ ภาคเหนือ ภาคกลาง ภาคตะวันออก และพื้นที่ จ.ตาก จ.กาญจนบุรี จ.หนองคาย จ.บึงกาฬ จ.ศรีสะเกษ และ จ.นครพนม **มีฝนตกหนักมาก (มากกว่า 90 มม.)** บริเวณพื้นที่ จ.อุบลราชธานี จ.สกลนคร จ.มุกดาหาร จ.อุบลราชธานี และ จ.จันทบุรี

- วันที่ 9 ส.ค. 65 (9 ส.ค. 65 เวลา 07.00 น. – 10 ส.ค. 65 เวลา 07.00 น.) มีฝนตกปานกลาง (10.1-35.0 มม.) บริเวณพื้นที่ ภาคเหนือ ภาคกลาง ภาคตะวันตก และพื้นที่ จ.เลย จ.หนองคาย จ.บึงกาฬ จ.นครพนม จ.นครราชสีมา จ.บุรีรัมย์ จ.สุรินทร์ **มีฝนตกหนัก (35.1-90 มม.)** บริเวณพื้นที่ ภาคตะวันออกเฉียงเหนือ ภาคตะวันออก และพื้นที่ จ.ตาก จ.แพร่ จ.อุดรดิตถ์ จ.เพชรบูรณ์ จ.สิงค์บุรี จ.พระนครศรีอยุธยา จ.สระบุรี จ.อ่างทอง จ.นครนายก จ.ปทุมธานี จ.กรุงเทพมหานคร จ.กาญจนบุรี และ จ.ราชบุรี **มีฝนตกหนักมาก (มากกว่า 90 มม.)** บริเวณพื้นที่ จ.อุดรธานี จ.อำนาจเจริญ จ.อุบลราชธานี จ.จันทบุรี และ จ.ตราด

5.2 คาดการณ์ปริมาณน้ำ (วันที่ 8 ส.ค. 65)

คาดการณ์ปริมาณน้ำไหลผ่านลุ่มน้ำปิงที่สถานี P.17 อ.บรรพตพิสัย จ.นครสวรรค์ จะมีปริมาณน้ำไหลผ่าน 207.00 ลบ.ม./วินาที **มีแนวโน้มเพิ่มขึ้น** ลุ่มน้ำน่านที่สถานี N.67 อ.ชุมแสง จ.นครสวรรค์ จะมีปริมาณน้ำไหลผ่าน 410.00 ลบ.ม./วินาที **มีแนวโน้มเพิ่มขึ้น** โดยจะทำให้ในลุ่มน้ำเจ้าพระยาที่สถานี C.2 อ.เมืองนครสวรรค์ จ.นครสวรรค์ จะมีปริมาณน้ำไหลผ่าน 722.00 ลบ.ม./วินาที **มีแนวโน้มลดลง**

6. รายงานสถานการณ์ค่าความเค็ม (ข้อมูล วันที่ 7 ส.ค. 65 เวลา 07:00 น.)

แม่น้ำ	สถานีเฝ้าระวัง	เกณฑ์เฝ้าระวัง (กรัม/ลิตร)	ค่าความเค็ม (กรัม/ลิตร)
เจ้าพระยา	ประปาสำแล	0.25	0.13 (ปกติ)
ปราจีน-บางปะกง	บางคาง	2.00	0.06 (ปกติ)
ท่าจีน	ด้านนอกคลองจินดา	0.75	0.25 (ปกติ)
	ด้านในคลองจินดา	0.75	0.41 (ปกติ)
แม่กลอง	ปากคลองดำเนินสะดวก	2.00	0.14 (ปกติ)

7. สถานการณ์อุทกภัย

จังหวัดที่ประสบอุทกภัย 1 จังหวัด ได้แก่ สุพรรณบุรี

สถานการณ์อุทกภัย

1. จังหวัดสุพรรณบุรี

สาเหตุ เกิดฝนตกในพื้นที่จังหวัดสุพรรณบุรีติดต่อกันเป็นเวลาหลายวัน ส่งผลให้มีปริมาณน้ำเอ่อล้นคลองระบายและมีพื้นที่น้ำท่วมขังการเกษตรลุ่มต่ำ

สถานการณ์อุทกภัย ปัจจุบันมีพื้นที่น้ำท่วมขังพื้นที่การเกษตรลุ่มต่ำ รวม 3 อำเภอ ได้แก่ อ.อู่ทอง อ.เมือง และ อ.บางปลาม้า รายละเอียดดังนี้

1. **อำเภออู่ทอง และอำเภอเมือง** (เขตโครงการส่งน้ำและบำรุงรักษาดอนเจดีย์) ปริมาณน้ำในคลองมะขามเต่า-อู่ทอง มีระดับสูงขึ้นอย่างต่อเนื่อง จึงต้องระบายน้ำลงสู่คลองระบายใหญ่สามชุก 2 ทำให้ระดับน้ำในแก้มลิงบึงลาดน้ำเตียนเพิ่มสูง ส่งผลให้มีพื้นที่น้ำท่วมขังการเกษตรลุ่มต่ำ บริเวณตำบลศาลาขาว อำเภอเมือง ตำบลหนองโอง ตำบลเจดีย์ อำเภออู่ทอง จังหวัดสุพรรณบุรี มีพื้นที่ได้รับความเดือดร้อนประมาณ 3,054 ไร่

2. **อำเภอบางปลาม้า** (เขตโครงการส่งน้ำและบำรุงรักษาโพธิ์พระยา) ปริมาณน้ำเอ่อล้นจากคลองระบายใหญ่สองพี่น้องเข้าที่ปลายคลอง ร.1 ซ้ายสองพี่น้อง บ้านดอนยอ ตำบลวังน้ำเย็น จึงทำให้น้ำไหลเข้าท่วมพื้นที่นาข้าวจำนวน 40 -50 ไร่ และคลองส่งคลองระบายในพื้นที่ที่มีปริมาณน้ำมากและระบายออกไม่ทัน

แนวโน้มสถานการณ์

ในเขตอำเภอบางบางปลาม้า คาดว่าไม่เกิด 7-14 วัน ถ้าไม่มีฝนตกในพื้นที่ สถานการณ์จะเข้าสู่สภาวะปกติ การช่วยเหลือและบริหารจัดการน้ำในพื้นที่

โครงการส่งน้ำและบำรุงรักษาดอนเจดีย์ สำนักงานชลประทานที่ 12 ติดตั้งเครื่องสูบน้ำ จำนวน 1 เครื่อง ที่คลองระบายใหญ่สามชุก 2 ที่ กม.30+000 หมู่ที่ 6 ต.กระเจัน อ.อู่ทอง จ.สุพรรณบุรี เพื่อเร่งสูบน้ำจากคลองหนองเกวียนเขิน-กระดานป้ายลงคลองระบายใหญ่สามชุก 2

โครงการส่งน้ำและบำรุงรักษาโพธิ์พระยา สำนักงานชลประทานที่ 12 เปิด ปตร.ริมแม่น้ำ 7 แห่ง ได้แก่ ปตร.บางใหญ่ ปตร.บางแม่หม้าย ปตร.บ้านกุ่ม ปตร.บางสะแก ปตร.เกาะทะลาย ปตร.บางหัวบ้าน และ ปตร.สองพี่น้อง เพื่อระบายน้ำที่เกิดจากฝนตกในพื้นที่ลุ่มต่ำทุ่งโพธิ์พระยา และเครื่องสูบน้ำในเขตอำเภอเมือง จำนวน 6 เครื่อง (บริเวณบ้านดอนระกำ ต.สวนแตง จำนวน 1 เครื่อง, บ้านวงษ์อ้อม หมู่ที่ 3 ต.สวนแตง จำนวน 2 เครื่อง และบ้านไผ่ลูกนก หมู่ที่ 6 ต.สวนแตง จำนวน 2 เครื่อง) พร้อมทั้งนำเครื่องจักร รถแบคโฮ จำนวน 2 คัน เข้ากำจัดวัชพืชบริเวณคลองระบายใหญ่สองพี่น้อง หน้าปตร.สองพี่น้อง