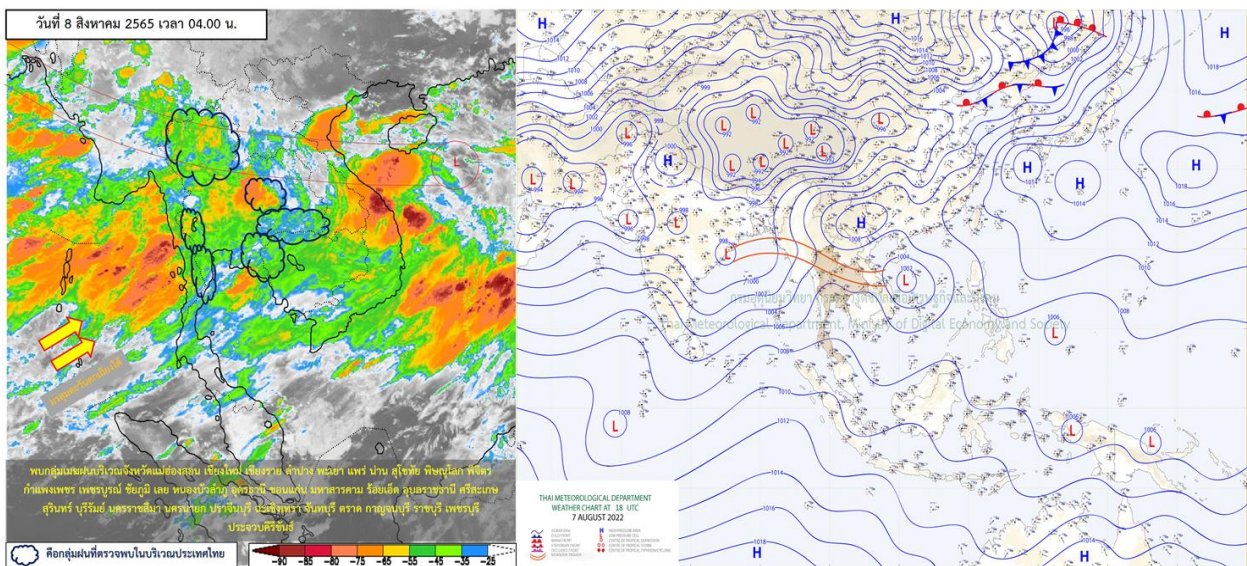




รายงานสรุปศูนย์ปฏิบัติการน้ำอัจฉริยะ
เรื่อง สถานการณ์น้ำและการเฝ้าระวัง
ประจำวันจันทร์ที่ 8 สิงหาคม พ.ศ. 2565

1. สภาพอากาศและปริมาณฝน

1.1 สภาพอากาศ (กรมอุตุนิยมวิทยา)



ประเทศไทยมีฝนเพิ่มขึ้นโดยมีฝนตกหนักถึงหนักมากบางแห่งในภาคเหนือ ภาคตะวันออกเฉียงเหนือ ภาคกลางรวมทั้งกรุงเทพมหานครและปริมณฑล ภาคตะวันออก และภาคใต้ฝั่งตะวันตก ขอให้ประชาชนบริเวณดังกล่าวระวังอันตรายจากฝนตกหนักถึงหนักมากและฝนที่ตกสะสม ซึ่งอาจทำให้เกิดน้ำท่วมฉับพลันและน้ำป่าไหลหลาก โดยเฉพาะพื้นที่ลาดเชิงเขาใกล้ทางน้ำไหลผ่านและพื้นที่ลุ่มในระยะนี้ สำหรับคลื่นลมบริเวณทะเลอันดามันและอ่าวไทยมีกำลังค่อนข้างแรง

จังหวัดที่คาดว่าจะมีฝนตกหนักถึงหนักมากบางแห่ง มีดังนี้

วันที่ 8 สิงหาคม 2565

ภาคเหนือ: จังหวัดแม่ฮ่องสอน เชียงใหม่ เชียงราย พะเยา น่าน แพร่ ลำพูน ลำปาง อุตรดิตถ์ ตาก สุโขทัย กำแพงเพชร พิจิตร และเพชรบูรณ์

ภาคตะวันออกเฉียงเหนือ: จังหวัดเลย หนองคาย บึงกาฬ หนองบัวลำภู อุดรธานี สกลนคร นครพนม ชัยภูมิ ขอนแก่น กาฬสินธุ์ มุกดาหาร มหาสารคาม ร้อยเอ็ด ยโสธร อำนาจเจริญ นครราชสีมา บุรีรัมย์ สุรินทร์ ศรีสะเกษ และอุบลราชธานี

ภาคกลาง: จังหวัดนครสวรรค์ อุทัยธานี ลพบุรี สระบุรี พระนครศรีอยุธยา กาญจนบุรี ราชบุรี รวมทั้งกรุงเทพมหานครและปริมณฑล



ภาคตะวันออก: จังหวัดนครนายก ปราจีนบุรี สระแก้ว ฉะเชิงเทรา ชลบุรี ระยอง จันทบุรี และ
ตราด

ภาคใต้: จังหวัดเพชรบุรี ประจวบคีรีขันธ์ ระนอง และพังงา

วันที่ 9 สิงหาคม 2565

ภาคเหนือ: จังหวัดแม่ฮ่องสอน เชียงใหม่ ลำพูน ลำปาง แพร่ อุตรดิตถ์ ตาก สุโขทัย กำแพงเพชร
พิษณุโลก และเพชรบูรณ์

ภาคตะวันออกเฉียงเหนือ: จังหวัดหนองคาย บึงกาฬ อุดรธานี สกลนคร นครพนม ชัยภูมิ
กาฬสินธุ์ ร้อยเอ็ด ยโสธร อำนาจเจริญ สุรินทร์ ศรีสะเกษ นครราชสีมา บุรีรัมย์ สุรินทร์ และอุบลราชธานี

ภาคกลาง: จังหวัดอุทัยธานี กาญจนบุรี ลพบุรี และสระบุรี

ภาคตะวันออก: จังหวัดนครนายก ปราจีนบุรี ฉะเชิงเทรา ชลบุรี ระยอง จันทบุรี และตราด

ภาคใต้: จังหวัดเพชรบุรี และประจวบคีรีขันธ์

1.2 สภาพฝน

ปริมาณฝนสูงสุด 5 อันดับ จากสำนักงานทรัพยากรน้ำแห่งชาติ เวลา 07.00 น. วันที่ 7 ส.ค. 65
ถึงเวลา 07.00 น. วันที่ 8 ส.ค. 65

1. อ.สองแคว จ.น่าน	วัดปริมาณฝนได้	201.5	มม.
2. อ.ขลุข จ.จันทบุรี	วัดปริมาณฝนได้	183.0	มม.
3. อ.แหลมงอบ จ.ตราด	วัดปริมาณฝนได้	181.4	มม.
4. อ.เขาสมิง จ.ตราด	วัดปริมาณฝนได้	162.4	มม.
5. อ.เกาะช้าง จ.ตราด	วัดปริมาณฝนได้	160.0	มม.

2. สถานการณ์น้ำท่าและสภาพน้ำในอ่างเก็บน้ำ

2.1 สถานการณ์น้ำท่าในลุ่มน้ำต่าง ๆ (ข้อมูล วันที่ 8 ส.ค. 65 เวลา 06.00 น.)

แม่น้ำ	สถานี	ที่ตั้งสถานี			ที่ตั้ง	ความจุ	ระดับน้ำ	ปริมาณน้ำ		ต่ำ(-) สูง(+)	อยู่ใน	แนวโน้ม
								วันนี้	เมื่อวาน			
					ม.	ม. ³ / วิ.	ม.	ม. ³ / วิ.	ม. ³ / วิ.	กว่าที่ตั้ง		
1. ปิง	P.1	สะพานนารัฐ	อำเภอเมือง	จังหวัดเชียงใหม่	3.70	445	1.70	25.00	39.40	-2.00	น้อย	ลดลง
	P.17	บ้านท่าจั่ว	อำเภอบรรพตพิสัย	จังหวัดนครสวรรค์	39.80	2,990	34.99	219.00	196.00	-4.81	น้อย	เพิ่มขึ้น
2. วัง	W.1C	สะพานเสตุวารี	อำเภอเมือง	จังหวัดลำปาง	5.20	651	0.75	42.50	20.14	-4.45	น้อย	ทรงตัว
	W.4A	บ้านวังหมัน	อำเภอสางเา	จังหวัดตาก	8.00	700	2.10	61.28	69.16	-5.90	น้อย	ลดลง
	W.24		อำเภอสางเา	จังหวัดตาก	7.85	480	2.97	68.86	88.37	-4.88	ปกติ	เพิ่มขึ้น
3. ยม	Y.1C	สะพานบ้านน้ำโค้ง	อำเภอเมือง	จังหวัดแพร่	8.20	993	2.10	123.00	121.40	-6.10	น้อย	เพิ่มขึ้น
	Y.4	สะพานตลาดธานี	อำเภอเมือง	จังหวัดสุโขทัย	8.15	510	2.72	*	*	-5.43	N/A	N/A
	Y.64	แม่น้ำยม	อำเภอบางระก่า	จังหวัดพิษณุโลก	6.40	352	4.02	128.40	115.60	-2.38	ปกติ	เพิ่มขึ้น
4. น่าน	Y.16	แม่น้ำยม	อำเภอบางระก่า	จังหวัดพิษณุโลก	7.30	239	4.97	95.81	86.22	-2.33	มาก	เพิ่มขึ้น
	N.1	หน้าสำนักงานป่าไม้	อำเภอเมือง	จังหวัดน่าน	7.00	1,217	1.50	151.00	146.60	-5.50	น้อย	เพิ่มขึ้น
	N.5A	สะพานเอกาทศรถ	อำเภอเมือง	จังหวัดพิษณุโลก	10.37	1,365	3.08	271.80	251.10	-7.29	ปกติ	เพิ่มขึ้น
5. เจ้าพระยา	N.67	สะพานบ้านเกยไชย	อำเภอชุมแสง	จังหวัดนครสวรรค์	28.30	1,579	21.76	402.00	391.00	-6.54	ปกติ	เพิ่มขึ้น
	C.2	ค่ายจิระประวัติ	อำเภอเมือง	จังหวัดนครสวรรค์	26.20	3,590	19.20	712.00	740.00	-7.00	ปกติ	ลดลง
	C.13	ท้ายเขื่อนเจ้าพระยา	อำเภอสรรพยา	จังหวัดชัยนาท	16.34	2,840	10.06	800.00	800.00	-6.28	ปกติ	ทรงตัว
6. บางหลวง	C.36	บ้านบางหลวงโตด	อำเภอบางบาล	จังหวัดพระนครศรีอยุธยา	420.00	4	239.00	1.41	1.50	-181.00	ปกติ	ลดลง
7. บางบาล	C.37	บ้านบางบาล	อำเภอบางบาล	จังหวัดพระนครศรีอยุธยา	148.00	3	29.00	1.12	1.20	-119.00	ปกติ	ลดลง
8. ป่าสัก	S.3	แม่น้ำป่าสัก	อำเภอหล่มสัก	เพชรบูรณ์	85.00	9	24.64	5.53	5.57	-60.36	มาก	ลดลง
	S.42	แม่น้ำป่าสัก	วิเชียรบุรี	เพชรบูรณ์	11.00	284	6.26	84.04	112.40	-4.74	ปกติ	เพิ่มขึ้น
	S.4B	แม่น้ำป่าสัก	เมืองเพชรบูรณ์	เพชรบูรณ์	9.20	190	5.53	32.70	33.33	-3.67	ปกติ	ลดลง
	S.26	ท้ายเขื่อนพระรามหก	อำเภอท่าเรือ	จังหวัดพระนครศรีอยุธยา	8.00	800	2.59	155.00	160.00	-5.41	ปกติ	ลดลง
9. มูล	M.7	สะพานเสรีประชาธิปไตย	อำเภอเมือง	จังหวัดอุบลราชธานี	7.00	2,300	4.70	1250.00	1160.00	-2.30	ปกติ	เพิ่มขึ้น
	M.42	บ้านห้วยทับทัน	อำเภอห้วยทับทัน	จังหวัดศรีสะเกษ	8.30	124	4.55	***	***	-3.75	N/A	N/A
	M.176	บ้านโนนศรีไศล	อำเภอกันทรารมย์	จังหวัดศรีสะเกษ	13.00	425	5.61	95.30	83.75	-7.39	ปกติ	เพิ่มขึ้น
	M.173	บ้านโนนสะอาด	อำเภอโขงเจียม	จังหวัดนครราชสีมา	7.60	290	4.78	37.75	38.00	-2.82	น้อย	ลดลง
	M.184	บ้านซิม	อำเภอพิมาย	จังหวัดนครราชสีมา	5.30	120	5.03	107.85	106.00	-0.27	มาก	เพิ่มขึ้น
10. ลำเชียงไกร	M.186	บ้านโนนคอย	อำเภอจักราช	จังหวัดนครราชสีมา	3.60	52	2.91	11.05	7.75	-0.69	ปกติ	เพิ่มขึ้น
11. ซี	M.188A	บ้านบัว	อำเภอโนนสูง	จังหวัดนครราชสีมา	4.90	70	3.60	***	***	-1.30	N/A	N/A
	E.20A	บ้านบ้านฟ้าหยาด	อำเภอมหาชนะชัย	จังหวัดยโสธร	10.00	1,100	7.23	563.79	563.79	-2.77	ปกติ	ทรงตัว
12. ลำน้ำพอง	E.23	บ้านค่าน	อำเภอเมือง	จังหวัดชัยภูมิ	9.00	260	7.35	86.71	86.02	-1.65	ปกติ	เพิ่มขึ้น
	E.29A	บ้านผานกแก้ว	อำเภอภูกระดึง	จังหวัดเลย	9.00	165	2.75	14.19	7.50	-6.25	น้อย	เพิ่มขึ้น
13. ลำน้ำขิง	E.92	บ้านท่างาม	อำเภอเสลภูมิ	จังหวัดร้อยเอ็ด	8.80	176	6.60	58.72	62.03	-2.20	ปกติ	ลดลง
14. ลำปะทาว	E.6C	บ้านตลาดโดน	อำเภอเมือง	จังหวัดชัยภูมิ	5.50	46	1.82	4.82	3.93	-3.68	น้อย	เพิ่มขึ้น
15. ลำน้ำเชิญ	E.85	บ้านโนนหัน	อำเภอชุมแพ	จังหวัดชัยภูมิ	5.20	44	4.03	12.44	14.20	-1.17	ปกติ	ลดลง
16. ปราจีนบุรี	Kgt.3	กบินทร์บุรี	อำเภอกบินทร์บุรี	ปราจีนบุรี	8.79	492	2.91	88.40	54.00	-5.88	ปกติ	เพิ่มขึ้น
	B.9	บ้านสาระเห็ด	อำเภอท่ายาง	จังหวัดเพชรบุรี	6.60	355	2.58	32.20	32.60	-4.02	น้อย	ลดลง
	B.6A	สะพานท่าเกวียน	อำเภอแก่งกระจาน	จังหวัดเพชรบุรี	6.00	260	0.37	0.00	0.50	-5.63	น้อย	ลดลง
17. เพชรบุรี	B.15	สะพานเทศบาล	อำเภอเมือง	จังหวัดเพชรบุรี	5.40	150	0.81	6.68	8.43	-4.59	น้อย	ลดลง
	X.44	คลองจูดตะเภา	อำเภอหาดใหญ่	จังหวัดสงขลา	7.40	533	1.00	36.00	34.80	-6.40	น้อย	เพิ่มขึ้น
18. ทะเลสาบสงขลา	X.170	บ้านคลองลำ	อำเภอศรีนครินทร์	จังหวัดพัทลุง	25.20	374	20.82	6.60	9.00	-4.38	น้อย	ลดลง
	X.180	สะพานเทศบาล	อำเภอเมือง	จังหวัดชุมพร	3.80	191	0.79	38.70	43.55	-3.01	ปกติ	ลดลง
	X.119A	สะพานลั่นตุ	อำเภอสุโขทัย	จังหวัดนครราชสีมา	8.60	229	4.30	34.00	38.80	-4.30	น้อย	ลดลง
	X.53A	คลองชุมพร	อำเภอเมือง	จังหวัดชุมพร	9.30	233	2.84	7.80	8.60	-6.46	น้อย	ลดลง
19. ภาคใต้ฝั่งตะวันออก	X.212	คลองหลังสวน	อำเภอหลังสวน	จังหวัดชุมพร	6.00	1,100	-0.20	51.00	65.25	-6.20	น้อย	ลดลง
	X.234	บ้านป่าหมาก	อำเภอเมือง	จังหวัดตรัง	6.40	434	2.45	123.00	121.20	-3.95	ปกติ	เพิ่มขึ้น

2.2 สภาพน้ำเก็บกักในอ่างเก็บน้ำขนาดใหญ่ (ข้อมูล วันที่ 8 ส.ค. 65)

ภาค อ่างเก็บน้ำเขื่อน	ความจุ ที่ รนท. (ล้าน ม.³)	ความจุ ที่ รนท. (ล้าน ม.³)	ความจุ น้ำ ใช้การ (ล้าน ม.³)	ณ วันที่								ปริมาณน้ำ ไหลลง วันนี้ (ล้าน ม.³)	ปริมาณน้ำ ระบาย วันนี้ (ล้าน ม.³)
				ปี 2564				ปี 2565					
				ปริมาตร (ล้าน ม.³)	% รณท.	ปริมาตร (ล้าน ม.³)	% รณท.	ปริมาตรใช้การ (ล้าน ม.³)	% รณท.	% ใช้การ			
ภาคเหนือ													
ภูมิพล*	13,462	13,462	9,662	4,436	33	5,890	44	2,090	16	22	28.90	5.00	
สิริกิติ์*	10,508	9,510	6,660	3,443	36	4,162	44	1,312	14	20	26.19	9.00	
แม่งัดสมบูรณ์ชล	323	265	253	92	35	171	65	159	60	63	5.63	0.32	
แม่งาวอุดมธารา	295	263	249	38	14	103	39	89	34	36	2.32	0.04	
กิ่วลม	106	106	103	36	34	74	69	70	66	68	9.80	6.25	
กิ่วคอหมา	209	170	164	50	29	136	80	130	76	79	7.84	2.87	
แควน้อยบำรุงแดน	1,080	939	896	268	29	446	47	403	43	45	15.52	8.64	
แม่มอก	110	110	94	45	41	49	44	33	30	35	0.31	0.21	
รวมภาคเหนือ	26,093	24,825	18,080	8,408	34	11,031	44	4,286	17	24	96.51	32.33	
ภาคตะวันออกเฉียงเหนือ													
ห้วยหลวง	136	136	129	47	35	51	37	44	33	34	0.19	0.11	
น้ำอูน	780	520	475	225	43	293	56	248	48	52	3.09	0.28	
น้ำพุง*	200	165	157	53	32	72	44	64	39	41	2.57	0.00	
จุฬาภรณ์*	181	164	127	102	62	95	58	58	36	46	0.29	0.52	
อุบลรัตน์*	4,640	2,431	1,850	776	32	969	40	388	16	21	12.52	13.58	
ลำปาว	2,450	1,980	1,880	718	36	1,020	52	920	46	49	8.65	3.90	
ลำตะคอง	445	314	292	197	63	178	57	155	49	53	0.79	1.30	
ลำพระเพลิง	242	155	154	81	52	97	63	96	62	63	0.12	0.89	
มูลบน	350	141	134	93	66	90	64	83	59	62	0.01	0.13	
ลำแจะ	325	275	268	154	56	178	65	171	62	64	0.72	0.12	
ลำนางรอง	197	121	118	72	60	92	76	89	73	75	0.10	0.31	
สิรินธร*	1,966	1,966	1,135	1,168	59	1,192	61	360	18	32	22.65	3.02	
รวมภาค ตอน.	11,911	8,368	6,718	3,686	44	4,327	52	2,677	32	40	51.69	24.15	
ภาคกลาง													
ป่าสักชลสิทธิ์	960	960	957	74	8	400	42	397	41	42	10.68	7.00	
ทับเสลา	190	160	143	31	19	84	52	67	42	47	0.63	0.00	
กระเสียว	390	299	259	101	34	178	60	138	46	53	1.00	0.71	
รวมภาคกลาง	1,540	1,419	1,359	206	15	662	47	602	42	44	12.30	7.70	
ภาคตะวันตก													
ศรีนครินทร์*	18,770	17,745	7,480	11,992	68	13,784	78	3,519	20	47	21.08	14.90	
วชิราลงกรณ*	11,000	8,860	5,848	5,841	66	4,906	55	1,894	21	32	34.35	11.96	
รวมภาคตะวันตก	29,770	26,605	13,328	17,833	67	18,690	70	5,413	20	41	55.43	26.86	
ภาคตะวันออก													
ขุนด่านปราการช	225	224	219	104	46	85	38	80	36	36	6.60	0.30	
คลองสิียด	450	420	390	61	14	144	34	114	27	29	0.49	0.14	
บางพระ	127	117	105	39	34	87	74	75	64	71	0.10	0.28	
หนองปลาไหล	206	164	150	116	71	136	83	122	75	81	1.10	0.43	
ประแสร์	322	295	275	198	67	221	75	201	68	73	0.92	1.11	
นฤปดินทรจินดา	338	295	281	154	52	92	31	78	26	28	1.61	0.00	
รวมภาคตะวันออก	1,662	1,515	1,420	671	44	764	50	670	44	47	10.82	2.26	
ภาคใต้													
แก่งกระจาน	900	710	645	407	57	371	52	306	43	48	2.72	2.59	
ปราณบุรี	490	391	373	208	53	233	60	216	55	58	0.97	2.36	
รัชชประภา*	6,144	5,639	4,287	3,556	63	3,366	60	2,015	36	47	7.31	17.54	
บางกลาง*	1,590	1,454	1,178	734	50	880	61	604	42	51	4.81	12.08	
รวมภาคใต้	9,124	8,194	6,484	4,905	60	4,851	59	3,141	38	48	15.81	34.57	
รวมทั้งประเทศ	80,100	70,926	47,389	35,709	50	40,326	57	16,789	24	35	242.57	127.87	

ต่ำกว่า 30 %

รวม 0 แห่ง

ตั้งแต่ 31 - 50%

รวม 12 แห่ง

ตั้งแต่ 51 - 80%

รวม 22 แห่ง

มากกว่า 80%

รวม 1 แห่ง

- **ปริมาณน้ำเก็บกักทั่วประเทศ** (อ่างเก็บน้ำขนาดใหญ่) ณ วันที่ 8 สิงหาคม
 - ปี 2565 มีน้ำ 40,326 ล้าน ลบ.ม. คิดเป็น 57%
 - ปี 2552 มีน้ำ 43,995 ล้าน ลบ.ม. คิดเป็น 63% **มากกว่าปี 2565** จำนวน 3,669 ล้าน ลบ.ม. (ปี 2552 ยังไม่มีเขื่อนแควน้อยบำรุงแดน)
 - ปี 2561 มีน้ำ 49,687 ล้าน ลบ.ม. คิดเป็น 70% **มากกว่าปี 2565** จำนวน 9,361 ล้าน ลบ.ม.
 - ปี 2564 มีน้ำ 35,707 ล้าน ลบ.ม. คิดเป็น 50% **น้อยกว่าปี 2565** จำนวน 4,619 ล้าน ลบ.ม.
- **ปริมาณน้ำเก็บกักในกลุ่มเจ้าพระยา** (4 เขื่อนหลัก) ณ วันที่ 8 สิงหาคม
 - ปี 2565 มีน้ำ 10,898 ล้าน ลบ.ม. คิดเป็น 44%
 - ปี 2552 มีน้ำ 11,485 ล้าน ลบ.ม. คิดเป็น 48% **มากกว่าปี 2565** จำนวน 587 ล้าน ลบ.ม. (ปี 2552 ยังไม่มีเขื่อนแควน้อยบำรุงแดน)
 - ปี 2561 มีน้ำ 14,572 ล้าน ลบ.ม. คิดเป็น 59% **มากกว่าปี 2565** จำนวน 3,674 ล้าน ลบ.ม.
 - ปี 2564 มีน้ำ 8,222 ล้าน ลบ.ม. คิดเป็น 33% **น้อยกว่าปี 2565** จำนวน 2,676 ล้าน ลบ.ม.

2.3 สภาพน้ำในอ่างเก็บน้ำ 4 เขื่อนหลักกลุ่มเจ้าพระยา (ข้อมูล วันที่ 8 ส.ค. 65)

สภาพน้ำในอ่างเก็บน้ำ ภูมิพล สิริกิติ์ แควน้อยฯ และป่าสักฯ วันที่ 8 สิงหาคม 2565

อ่างเก็บน้ำ	ปริมาณน้ำในอ่างฯ		ปริมาณน้ำใช้การได้		ปริมาณน้ำไหลลงอ่างฯ		ปริมาณน้ำระบาย		รับน้ำได้อีก
	ปริมาณน้ำ	% ความจุ	ปริมาณน้ำ	% ใช้การ	วันนี้	เมื่อวาน	วันนี้	เมื่อวาน	
ภูมิพล	5,890	44	2,090	22	28.90	23.11	5.00	7.00	7,572
สิริกิติ์	4,162	44	1,312	20	26.19	16.16	9.00	8.99	5,348
ภูมิพล+สิริกิติ์	10,052	44	3,402	21	55.09	39.27	14.00	15.99	12,920
แควน้อยฯ	446	47	403	45	15.52	9.19	8.64	8.64	493
ป่าสักชลสิทธิ์	400	42	397	42	10.68	11.76	7.00	6.97	560
รวมทั้งหมด	10,898	44	4,202	23	81.28	60.22	29.64	31.60	13,973

*หมายเหตุ : () คือ เกินความจุเก็บกักปกติ

(หน่วย : ล้าน ลบ.ม.)

2.4 สถานการณ์น้ำลุ่มน้ำเจ้าพระยา

แม่น้ำปิง ปริมาณน้ำไหลผ่านที่สถานี P.17 อ.บรรพตพิสัย จ.นครสวรรค์ วัดได้ 219.00 ลบ.ม./วินาที (เมื่อวาน 196.00 ลบ.ม./วินาที) ต่ำกว่าตลิ่ง 4.81 เมตร **มีแนวโน้มเพิ่มขึ้น**

แม่น้ำน่าน ปริมาณน้ำไหลผ่านที่สถานี N.67 อ.ชุมแสง จ.นครสวรรค์ วัดได้ 402.00 ลบ.ม./วินาที (เมื่อวาน 391.00 ลบ.ม./วินาที) ต่ำกว่าตลิ่ง 6.54 เมตร **มีแนวโน้มเพิ่มขึ้น**

แม่น้ำเจ้าพระยา ปริมาณน้ำไหลผ่านที่สถานี C.2 อ.เมืองนครสวรรค์ วัดได้ 712.00 ลบ.ม./วินาที (เมื่อวาน 740.00 ลบ.ม./วินาที) ต่ำกว่าตลิ่ง 7.00 เมตร **มีแนวโน้มลดลง** และมีปริมาณน้ำไหลผ่านท้ายเขื่อนเจ้าพระยา (C.13) ในอัตรา 800.00 ลบ.ม./วินาที (เมื่อวาน 800.00 ลบ.ม./วินาที) ไหลผ่านสถานีวัดน้ำ C.29A อ.บางไทร มีปริมาณน้ำไหลผ่านเฉลี่ย 1058.00 ลบ.ม./วินาที (เมื่อวาน 1054.00 ลบ.ม./วินาที)

แม่น้ำป่าสัก เขื่อนป่าสักชลสิทธิ์ ระบายน้ำ 81.00 ลบ.ม./วินาที (เมื่อวาน 80.69 ลบ.ม./วินาที) **มีแนวโน้มเพิ่มขึ้น**

2.5 สภาพน้ำในอ่างเก็บน้ำขนาดกลาง (ข้อมูล วันที่ 8 ส.ค. 65)

ข้อมูลวันที่ 8 สิงหาคม 2565																			
สรุปอ่างขนาดกลางที่มีปริมาณในช่วง <=30 % 31 - 50 % >50-80% >80 - 100 % และ >100 %																			
<=30 %				31 - 50 %				>50-80%				>80 - 100 %				>100 %			
ภาค	จำนวน	สขป.	จำนวน	ภาค	จำนวน	สขป.	จำนวน	ภาค	จำนวน	สขป.	จำนวน	ภาค	จำนวน	สขป.	จำนวน	ภาค	จำนวน	สขป.	จำนวน
เหนือ	5	1	2	เหนือ	5	1	1	เหนือ	40	1	8	เหนือ	21	1	2	เหนือ	4	1	2
		2	2			2	0			2	19			2	16			2	2
		3	0			3	0			3	4			3	1			3	0
		4	1			4	4			4	9			4	2			4	0
ตะวันออก เฉียงเหนือ	11	5	7	ตะวันออก เฉียงเหนือ	44	5	10	ตะวันออก เฉียงเหนือ	101	5	26	ตะวันออก เฉียงเหนือ	50	5	8	ตะวันออก เฉียงเหนือ	12	5	2
		6	1			6	11			6	27			6	12			6	1
		7	2			7	17			7	16			7	11			7	1
		8	1			8	6			8	32			8	19			8	8
ตะวันออก	5	9	5	ตะวันออก	6	9	6	ตะวันออก	27	9	27	ตะวันออก	10	9	10	ตะวันออก	3	9	3
กลาง	1	10	1	กลาง	5	10	4	กลาง	13	10	11	กลาง	3	10	3	กลาง	0	10	0
		11	0			11	0			11	0			11	0			11	0
		12	0			12	1			12	2			12	0			12	0
ตะวันตก	0	13	0	ตะวันตก	1	13	1	ตะวันตก	6	13	6	ตะวันตก	0	13	0	ตะวันตก	0	13	0
ใต้	1	14	0	ใต้	5	14	3	ใต้	24	14	11	ใต้	8	14	3	ใต้	1	14	0
		15	1			15	1			15	5			15	5			15	1
		16	0			16	1			16	7			16	0			16	0
		17	0			17	0			17	1			17	0			17	0
รวม	23	รวม	23	รวม	66	รวม	66	รวม	211	รวม	211	รวม	92	รวม	92	รวม	20	รวม	20

รวมทั้งหมด 412 แห่ง

3. แผน-ผลการบริหารจัดการน้ำฤดูฝน ปี 2565 (ข้อมูล ณ วันที่ 8 ส.ค. 65)

ทั้งประเทศ ปริมาณน้ำต้นทุน ณ วันที่ 1 พฤษภาคม 2565 จำนวน 20,149 ล้าน ลบ.ม. วางแผนจัดสรรน้ำจำนวน 32,313 ล้าน ลบ.ม. (น้ำชลประทาน 14,831 ล้าน ลบ.ม. และน้ำฝน 17,482 ล้าน ลบ.ม.)

ลุ่มน้ำเจ้าพระยา ปริมาณน้ำต้นทุน ณ วันที่ 1 พฤษภาคม 2565 จำนวน 3,511 ล้าน ลบ.ม. วางแผนจัดสรรน้ำจำนวน 12,317 ล้าน ลบ.ม. (น้ำชลประทาน 4,000 ล้าน ลบ.ม. และน้ำฝน 8,317 ล้าน ลบ.ม.)

ลุ่มน้ำแม่กลอง ปริมาณน้ำต้นทุน ณ วันที่ 1 กรกฎาคม 2565 จำนวน 5,344 ล้าน ลบ.ม. วางแผนจัดสรรน้ำจำนวน 4,826 ล้าน ลบ.ม. (น้ำชลประทาน 4,000 ล้าน ลบ.ม. และน้ำฝน 826 ล้าน ลบ.ม.)

ลุ่มน้ำ	แผนความต้องการน้ำชลประทาน (ล้าน ลบ.ม.)	ผลจัดสรรน้ำ (ล้าน ลบ.ม.)	คงเหลือ (ล้าน ลบ.ม.)
ทั้งประเทศ (1 พ.ค. - 31 ต.ค.65)	14,831	14,763 (100%)	68 (0%)
เจ้าพระยา (4 เขื่อน) (1 พ.ค. - 31 ต.ค.65)	4,000	3,088 (77%)	912 (23%)
แม่กลอง (2 เขื่อน) (1 ก.ค. - 31 ต.ค.65)	4,000	1,313 (33%)	2,687 (67%)

4. การเพาะปลูก (ข้อมูล ณ วันที่ 3 ส.ค. 65)

- **การเพาะปลูกข้าวนาปี 2565**

- ทั้งประเทศ แผนเพาะปลูก 16.83 ล้านไร่ **เพาะปลูกแล้ว 14.21 ล้านไร่** คิดเป็นร้อยละ 84 ของแผนฯ
- **ลุ่มน้ำเจ้าพระยา** แผนเพาะปลูก 8.05 ล้านไร่ **เพาะปลูก 7.27 ล้านไร่** คิดเป็นร้อยละ 90 ของแผนฯ
- **ลุ่มน้ำแม่กลอง** แผนเพาะปลูก 0.89 ล้านไร่ **เพาะปลูก 0.33 ล้านไร่** คิดเป็นร้อยละ 37 ของแผนฯ

5. วิเคราะห์สถานการณ์

5.1 คาดการณ์ปริมาณฝนจากแบบจำลองบรรยากาศจากกรมอุตุนิยมวิทยา (3 วันล่วงหน้า)

- วันที่ 8 ส.ค. 65 (8 ส.ค. 65 เวลา 07.00 น. – 9 ส.ค. 65 เวลา 07.00 น.) มีฝนตกปานกลาง (10.1-35.0 มม.) บริเวณพื้นที่ ภาคตะวันออกเฉียงเหนือ ภาคตะวันออกและ จ.พิจิตร จ.นครสวรรค์ จ.สุพรรณบุรี จ.นครปฐม กรุงเทพมหานคร จ.ราชบุรี จ.นครศรีธรรมราช จ.พัทลุง และ จ.สงขลา **มีฝนตกหนัก (35.1-90 มม.)** บริเวณพื้นที่ ภาคเหนือ จ.ชัยภูมิ จ.บึงกาฬ จ.นครพนม จ.อุบลราชธานี จ.ศรีสะเกษ จ.สุรินทร์ จ.บุรีรัมย์ จ.นครราชสีมา จ.สระแก้ว จ.จันทบุรี จ.ตราด จ.ชลบุรี จ.ระยอง จ.ปราจีนบุรี จ.อ่างทอง จ.สระบุรี จ.ลพบุรี จ.ปทุมธานี จ.กาญจนบุรี จ.ปัตตานี จ.ยะลา และ จ.ตราด **มีฝนตกหนักมาก (มากกว่า 90 มม.)** บริเวณพื้นที่ จ.กำแพงเพชร จ.นครนายก และ จ.ปราจีนบุรี

- วันที่ 9 ส.ค. 65 (9 ส.ค. 65 เวลา 07.00 น. – 10 ส.ค. 65 เวลา 07.00 น.) มีฝนตกปานกลาง (10.1-35.0 มม.) บริเวณพื้นที่ ภาคเหนือ ภาคตะวันออกเฉียงเหนือ ภาคตะวันออก ภาคกลางและ จ.ราชบุรี จ.สมุทรสงคราม จ.เพชรบุรี และ จ.นราธิวาส **มีฝนตกหนัก (35.1-90 มม.)** บริเวณพื้นที่ จ.ตาก จ.เชียงใหม่ จ.แม่ฮ่องสอน จ.เชียงราย จ.ลำปาง จ.แพร่ จ.น่าน จ.พะเยา จ.อุตรดิตถ์ จ.พิษณุโลก จ.เพชรบูรณ์ จ.อุดรธานี จ.กาฬสินธุ์ จ.ร้อยเอ็ด จ.ยโสธร จ.อำนาจเจริญ จ.ศรีสะเกษ จ.สระแก้ว จ.ระยอง จ.นครนายก จ.ฉะเชิงเทรา จ.ปทุมธานี จ.สระบุรี พระนครศรีอยุธยา กรุงเทพมหานคร และ **มีฝนตกหนักมาก (มากกว่า 90 มม.)** บริเวณพื้นที่ จ.สกลนคร จ.นครพนม จ.มุกดาหาร จ.อุบลราชธานี จ.ตราด และ จ.จันทบุรี

- วันที่ 10 ส.ค. 65 (10 ส.ค. 65 เวลา 07.00 น. – 11 ส.ค. 65 เวลา 07.00 น.) มีฝนตกปานกลาง (10.1-35.0 มม.) บริเวณพื้นที่ ภาคเหนือ ภาคตะวันออกเฉียงเหนือ ภาคกลาง ภาคตะวันออก ภาคตะวันตก **มีฝนตกหนัก (35.1-90 มม.)** บริเวณพื้นที่ จ.ตาก จ.แม่ฮ่องสอน จ.เชียงใหม่ จ.น่าน จ.อุตรดิตถ์ จ.พิษณุโลก จ.เลย จ.อุดรธานี จ.หนองคาย จ.อุบลราชธานี จ.สระบุรี จ.นครนายก จ.ปราจีนบุรี จ.สระแก้ว จ.ฉะเชิงเทรา จ.ปทุมธานี และ จ.กาญจนบุรี **มีฝนตกหนักมาก (มากกว่า 90 มม.)** บริเวณพื้นที่ จ.บึงกาฬ จ.นครพนม จ.จันทบุรี และ จ.ตราด

5.2 คาดการณ์ปริมาณน้ำ (วันที่ 9 ส.ค. 65)

คาดการณ์ปริมาณน้ำไหลผ่านลุ่มน้ำปิงที่สถานี P.17 อ.บรรพตพิสัย จ.นครสวรรค์ จะมีปริมาณน้ำไหลผ่าน 250.00 ลบ.ม./วินาที **มีแนวโน้มเพิ่มขึ้น** ลุ่มน้ำน่านที่สถานี N.67 อ.ชุมแสง จ.นครสวรรค์ จะมีปริมาณน้ำไหลผ่าน 473.00 ลบ.ม./วินาที **มีแนวโน้มเพิ่มขึ้น** โดยจะทำให้ในลุ่มน้ำเจ้าพระยาที่สถานี C.2 อ.เมืองนครสวรรค์ จ.นครสวรรค์ จะมีปริมาณน้ำไหลผ่าน 745.00 ลบ.ม./วินาที **มีแนวโน้มเพิ่มขึ้น**

6. รายงานสถานการณ์ค่าความเค็ม (ข้อมูล วันที่ 8 ส.ค. 65 เวลา 07:00 น.)

แม่น้ำ	สถานีเฝ้าระวัง	เกณฑ์เฝ้าระวัง (กรัม/ลิตร)	ค่าความเค็ม (กรัม/ลิตร)
เจ้าพระยา	ประปาสำแล	0.25	0.13 (ปกติ)
ปราจีน-บางปะกง	บางคาง	2.00	0.06 (ปกติ)
ท่าจีน	ด้านนอกคลองจินดา	0.75	0.27 (ปกติ)
	ด้านในคลองจินดา	0.75	0.47 (ปกติ)
แม่กลอง	ปากคลองดำเนินสะดวก	2.00	0.15 (ปกติ)

7. สถานการณ์อุทกภัย

จังหวัดที่ประสบอุทกภัย 3 จังหวัด ได้แก่ จังหวัดสุพรรณบุรี พระนครศรีอยุธยา และอ่างทอง

สถานการณ์อุทกภัย

1. จังหวัดสุพรรณบุรี

สาเหตุ เกิดฝนตกในพื้นที่จังหวัดสุพรรณบุรีติดต่อกันเป็นเวลาหลายวัน ส่งผลให้มีปริมาณน้ำเอ่อล้นคลองระบายและมีพื้นที่น้ำท่วมขังการเกษตรลุ่มต่ำ

สถานการณ์อุทกภัย ปัจจุบันมีพื้นที่น้ำท่วมขังพื้นที่การเกษตรลุ่มต่ำ รวม 3 อำเภอ ได้แก่ อ.อุทุมพร อ.เมือง และ อ.บางปลาม้า รายละเอียดดังนี้

1. **อำเภออุทุมพร และอำเภอเมือง** (เขตโครงการส่งน้ำและบำรุงรักษาดอนเจดีย์) ปริมาณน้ำในคลองมะขามเต่า-อุทุมพร มีระดับสูงขึ้นอย่างต่อเนื่อง จึงต้องระบายน้ำลงสู่คลองระบายใหญ่สามชุก 2 ทำให้ระดับน้ำในแก้มลิงบึงลาดน้ำเตียนเพิ่มสูง ส่งผลให้มีพื้นที่น้ำท่วมขังการเกษตรลุ่มต่ำ บริเวณตำบลศาลาขาว อำเภอเมือง ตำบลหนองโอง ตำบลเจดีย์ อำเภออุทุมพร จังหวัดสุพรรณบุรี มีพื้นที่ได้รับความเดือดร้อนประมาณ 3,054 ไร่ และ (เขตโครงการส่งน้ำและบำรุงรักษาสามชุก) ท่วมขังการเกษตรลุ่มต่ำ บริเวณ ต.บางกุ้ง ต.ศาลาขาว ต.สวนแตง อ.เมือง รวม 4,500 ไร่ และที่ ต.เจดีย์ ต.กระจัน อ.อุทุมพร จ.สุพรรณบุรี รวม 2,000 ไร่

2. **อำเภอบางปลาม้า** (เขตโครงการส่งน้ำและบำรุงรักษาโพธิ์พระยา) ปริมาณน้ำเอ่อล้นจากคลองระบายใหญ่สองพี่น้องเข้าที่ปลายคลอง ร.1 ซ้ายสองพี่น้อง บ้านดอนยอ ตำบลวังน้ำเย็น จึงทำให้น้ำไหลเข้าท่วมพื้นที่นาข้าวจำนวน 40 -50 ไร่ และคลองส่งคลองระบายในพื้นที่ที่มีปริมาณน้ำมากและระบายออกไม่ทัน

แนวโน้มสถานการณ์

ในเขตอำเภอบางบางปลาม้า คาดว่าไม่เกิด 7-14 วัน ถ้าไม่มีฝนตกในพื้นที่ สถานการณ์จะเข้าสู่สภาวะปกติ

การช่วยเหลือและบริหารจัดการน้ำในพื้นที่

โครงการส่งน้ำและบำรุงรักษาดอนเจดีย์ สำนักงานชลประทานที่ 12 ติดตั้งเครื่องสูบน้ำ จำนวน 1 เครื่อง ที่คลองระบายใหญ่สามซุก 2 ที่ กม.30+000 หมู่ที่ 6 ต.กระจัน อ.อุ้มทอง จ.สุพรรณบุรี เพื่อเร่งสูบน้ำจากคลองหนองเกวียนขึ้น-กระดานป้ายลงคลองระบายใหญ่สามซุก 2

โครงการส่งน้ำและบำรุงรักษาโพธิ์พระยา สำนักงานชลประทานที่ 12 เปิด ปตร.ริมแม่น้ำ 7 แห่ง ได้แก่ ปตร.บางใหญ่ ปตร.บางแม่หม้าย ปตร.บ้านกุ่ม ปตร.บางสะแก ปตร.เกาะทลาย ปตร.บางหัวบ้าน และ ปตร.สองพี่น้อง เพื่อระบายน้ำที่เกิดจากฝนตกในพื้นที่ลุ่มต่ำทุ่งโพธิ์พระยา และเครื่องสูบน้ำในเขตอำเภอเมือง จำนวน 6 เครื่อง (บริเวณบ้านดอนระกำ ต.สวนแตง จำนวน 1 เครื่อง, บ้านวงษ์ หมู่ที่ 3 ต.สวนแตง จำนวน 2 เครื่อง และบ้านไผ่ลูกนก หมู่ที่ 6 ต.สวนแตง จำนวน 2 เครื่อง) พร้อมทั้งนำเครื่องจักร รถแบคโฮ จำนวน 2 คัน เข้ากำจัดวัชพืชบริเวณคลองระบายใหญ่สองพี่น้อง หน้าปตร.สองพี่น้อง

โครงการส่งน้ำและบำรุงรักษาสามซุก ติดตั้งเครื่องสูบน้ำในพื้นที่รวม 8 เครื่อง โดยติดตั้งที่ ต.บางกุ้ง อ.เมืองสุพรรณบุรี 1 เครื่อง ต.ศาลาขาว อ.เมืองสุพรรณบุรี 1 เครื่อง ต.เจดีย์ อ.อุ้มทอง 2 เครื่อง ต.กระจัน อ.อุ้มทอง 2 เครื่อง ต.สวนแตง อ.เมืองสุพรรณบุรี 2 เครื่อง

2. จังหวัดพระนครศรีอยุธยา และ 3.จังหวัดอ่างทอง

สาเหตุ เกิดจากฝนตกในพื้นที่ประกอบกับการระบายน้ำจากท้ายเขื่อนเจ้าพระยา

สถานการณ์อุทกภัย ปัจจุบันมีพื้นที่น้ำท่วมขังพื้นที่การเกษตรลุ่มต่ำ รวม 4 อำเภอ ได้แก่ จ.พระนครศรีอยุธยา (อ.บางบาล อ.บางปะหัน และอ.เสนา) จ.อ่างทอง พระนครศรีอยุธยา (อ.ป่าโมก) รายละเอียดดังนี้

1. อ.บางบาล อ.บางปะหัน จ.พระนครศรีอยุธยา และอ.ป่าโมก จ.อ่างทอง (เขตพื้นที่โครงการส่งน้ำและบำรุงรักษามหาราช) เนื่องจากฝนตกในพื้นที่ประกอบกับการระบายน้ำจากท้ายเขื่อนเจ้าพระยา ทำให้ไม่สามารถระบายน้ำได้ทันส่งผลให้เกิดน้ำท่วมขังพื้นที่นาข้าวที่กำลังจะเก็บเกี่ยวบริเวณ ต.บ้านกุ่ม อ.บางบาล , ต.พุกเตา ต.บ้านลี่ ต.ทับน้ำ อ.บางปะหัน จ.พระนครศรีอยุธยา และต.บางเสด็จ อ.ป่าโมก จ.อ่างทอง รวมพื้นที่ได้รับความเสียหายประมาณ 1,500 ไร่

2. อ.เสนา (เขตพื้นที่โครงการส่งน้ำและบำรุงรักษาบางบาล) เนื่องจากการระบายน้ำท้ายเขื่อนเจ้าพระยาเกินกว่า 800 ลบ.ม./วินาที เมื่อวันที่ 7 ส.ค.65 เวลา 06.00น. ส่งผลให้น้ำไหลเข้าท่วมพื้นที่นอกคันกั้นน้ำริมแม่น้ำน้อยบริเวณพื้นที่ หมู่ 1 ต.บ้านแพน อ.เสนา จ.พระนครศรีอยุธยา จำนวน 4 ครัวเรือน ระดับน้ำสูง 0.06 ม.

แนวโน้มนสถานการณ์

ปัจจุบันปริมาณฝนตกในพื้นที่ลดลง การระบายน้ำจากท้ายเขื่อนเจ้าพระยามีแนวโน้มทรงตัว

การช่วยเหลือและบริหารจัดการน้ำในพื้นที่

โครงการส่งน้ำและบำรุงรักษามหาราช ได้จัดเจ้าหน้าที่เฝ้าระวังติดตามสถานการณ์น้ำอย่างใกล้ชิด และประสานงานกับหน่วยงานที่เกี่ยวข้องในพื้นที่ รวมทั้งทำการประชาสัมพันธ์แจ้งเตือนในพื้นที่ ,ติดตั้งเครื่องสูบน้ำจำนวน 5 เครื่อง โดยสูบจากคลองระบายใหญ่มหาราช3 ลงสู่แม่น้ำเจ้าพระยา ที่ปตร.บางกุง

โครงการส่งน้ำและบำรุงรักษาบางบาล ได้จัดเจ้าหน้าที่เฝ้าระวังติดตามสถานการณ์น้ำอย่างใกล้ชิด และประสานงานกับหน่วยงานที่เกี่ยวข้องในพื้นที่ รวมทั้งทำการประชาสัมพันธ์แจ้งเตือนในพื้นที่