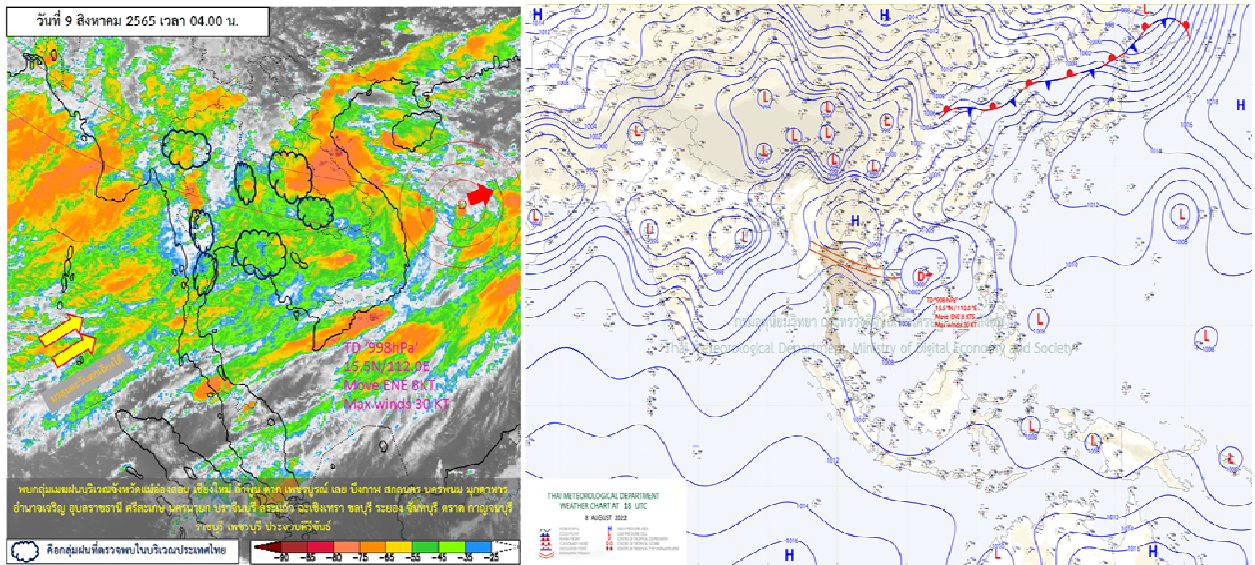




รายงานสรุปศูนย์ปฏิบัติการน้ำอัจฉริยะ
เรื่อง สถานการณ์น้ำและการเฝ้าระวัง
ประจำวันอังคารที่ 9 สิงหาคม พ.ศ. 2565

1. สภาพอากาศและปริมาณฝน

1.1 สภาพอากาศ (กรมอุตุนิยมวิทยา)



ประเทศไทยมีฝนตกหนักหลายพื้นที่และมีฝนตกหนักมากบางแห่งบริเวณภาคเหนือ ภาคตะวันออกเฉียงเหนือ ภาคกลาง ภาคตะวันออก และภาคใต้ฝั่งตะวันออก ซึ่งอาจทำให้เกิดน้ำท่วมฉับพลันและน้ำป่าไหลหลาก โดยเฉพาะพื้นที่ลาดเชิงเขาใกล้ทางน้ำไหลผ่านและพื้นที่ลุ่ม

จังหวัดที่คาดว่าจะมีฝนตกหนักถึงหนักมากบางแห่ง มีดังนี้

วันที่ 9 สิงหาคม 2565

ภาคเหนือ: จังหวัดแม่ฮ่องสอน เชียงใหม่ ลำพูน ลำปาง แพร่ อุตรดิตถ์ ตาก สุโขทัย กำแพงเพชร พิจิตร และเพชรบูรณ์

ภาคตะวันออกเฉียงเหนือ: จังหวัดเลย หนองคาย บึงกาฬ หนองบัวลำภู อุดรธานี สกลนคร นครพนม ชัยภูมิ กาฬสินธุ์ มุกดาหาร ร้อยเอ็ด ยโสธร อำนาจเจริญ นครราชสีมา บุรีรัมย์ สุรินทร์ ศรีสะเกษ และอุบลราชธานี

ภาคกลาง: จังหวัดนครสวรรค์ อุทัยธานี กาญจนบุรี ตพระบุรี และสระบุรี

ภาคตะวันออก: จังหวัดนครนายก ปราจีนบุรี ฉะเชิงเทรา ชลบุรี ระยอง จันทบุรี และตราด

ภาคใต้: จังหวัดเพชรบุรี และประจวบคีรีขันธ์



1.2 สภาพฝน

ปริมาณฝนสูงสุด 5 อันดับ จากสำนักงานทรัพยากรน้ำแห่งชาติ เวลา 07.00 น. วันที่ 8 ส.ค. 65 ถึงเวลา 07.00 น. วันที่ 9 ส.ค. 65

1. อ.เกาะช้าง จ.ตราด	วัดปริมาณฝนได้	203.5	มม.
2. อ.โขงเจียม จ.อุบลราชธานี	วัดปริมาณฝนได้	169.2	มม.
3. อ.เมืองปราจีนบุรี จ.ปราจีนบุรี	วัดปริมาณฝนได้	121.0	มม.
4. อ.กบินทร์บุรี จ.ปราจีนบุรี	วัดปริมาณฝนได้	112.6	มม.
5. อ.แหลมงอบ จ.ตราด	วัดปริมาณฝนได้	111.4	มม.

2. สถานการณ์น้ำท่าและสภาพน้ำในอ่างเก็บน้ำ

2.1 สถานการณ์น้ำท่าในลุ่มน้ำต่าง ๆ (ข้อมูล วันที่ 9 ส.ค. 65 เวลา 06.00 น.)

แม่น้ำ	สถานี	ที่ตั้งสถานี	ที่ตั้ง	ความจุ	ระดับน้ำ	ปริมาณน้ำ		ต่ำ(-) สูง(+) กว่าที่ตั้ง	อยู่ใน เกณฑ์	แนวโน้ม		
						วันนี้	เมื่อวาน					
			ม.	ม. ³ / วิ.	ม.	ม. ³ / วิ.	ม. ³ / วิ.					
1. ปิง	P.1	สะพานนารัฐ	อำเภอเมือง	จังหวัดเชียงใหม่	3.70	445	2.09	44.08	25.00	-1.61	น้อย	เพิ่มขึ้น
	P.17	บ้านท่าจี้	อำเภอบรรพตพิสัย	จังหวัดนครสวรรค์	39.80	2,990	35.19	286.00	219.00	-4.61	น้อย	เพิ่มขึ้น
2. วัง	W.1C	สะพานเสตุวารี	อำเภอเมือง	จังหวัดลำปาง	5.20	651	1.26	71.00	42.50	-3.94	น้อย	ทรงตัว
	W.4A	บ้านวังหมัน	อำเภอสางเา	จังหวัดตาก	8.00	700	1.95	54.70	61.28	-6.05	น้อย	ลดลง
	W.24		อำเภอสางเา	จังหวัดตาก	7.85	480	2.99	70.31	68.86	-4.86	ปกติ	เพิ่มขึ้น
3. ยม	Y.1C	สะพานบ้านน้ำโค้ง	อำเภอเมือง	จังหวัดแพร่	8.20	993	3.51	256.20	123.00	-4.69	ปกติ	เพิ่มขึ้น
	Y.4	สะพานตลาดธานี	อำเภอเมือง	จังหวัดสุโขทัย	8.15	510	2.71	*	*	-5.44	N/A	N/A
	Y.64	แม่น้ำยม	อำเภอบางระกำ	จังหวัดพิษณุโลก	6.40	352	4.45	154.90	128.40	-1.95	ปกติ	เพิ่มขึ้น
4. น่าน	Y.16	แม่น้ำยม	อำเภอบางระกำ	จังหวัดพิษณุโลก	7.30	239	5.41	116.00	95.81	-1.89	มาก	เพิ่มขึ้น
	N.1	หน้าสำนักงานป่าไม้	อำเภอเมือง	จังหวัดน่าน	7.00	1,217	3.74	469.80	151.00	-3.26	ปกติ	เพิ่มขึ้น
	N.5A	สะพานเอกาทศรถ	อำเภอเมือง	จังหวัดพิษณุโลก	10.37	1,365	3.76	328.90	271.80	-6.61	ปกติ	เพิ่มขึ้น
5. เจ้าพระยา	N.67	สะพานบ้านเกยไชย	อำเภอชุมแสง	จังหวัดนครสวรรค์	28.30	1,579	22.34	464.00	402.00	-5.96	ปกติ	เพิ่มขึ้น
	C.2	ค่ายจิรประวัติ	อำเภอเมือง	จังหวัดนครสวรรค์	26.20	3,590	19.54	818.00	712.00	-6.66	ปกติ	เพิ่มขึ้น
	C.13	ท้ายเขื่อนเจ้าพระยา	อำเภอสรรพยา	จังหวัดชัยนาท	16.34	2,840	9.83	749.00	800.00	-6.51	ปกติ	ลดลง
6. บางหลวง	C.36	บ้านบางหลวงโคต	อำเภอบางบาล	จังหวัดพระนครศรีอยุธยา	420.00	4	246.00	1.68	1.41	-174.00	ปกติ	เพิ่มขึ้น
7. บางบาล	C.37	บ้านบางบาล	อำเภอบางบาล	จังหวัดพระนครศรีอยุธยา	148.00	3	35.00	2.68	2.58	-113.00	มาก	เพิ่มขึ้น
8. ป่าสัก	S.3	แม่น้ำป่าสัก	อำเภอหล่มสัก	เพชรบูรณ์	85.00	9	121.50	6.48	5.53	36.50	มาก	เพิ่มขึ้น
	S.42	แม่น้ำป่าสัก	วิเชียรบุรี	เพชรบูรณ์	11.00	284	6.97	113.00	84.04	-4.03	มาก	เพิ่มขึ้น
	S.4B	แม่น้ำป่าสัก	เมืองเพชรบูรณ์	เพชรบูรณ์	9.20	190	6.48	51.44	32.70	-2.72	ปกติ	เพิ่มขึ้น
	S.26	ท้ายเขื่อนพระรามหก	อำเภอท่าเรือ	จังหวัดพระนครศรีอยุธยา	8.00	800	2.68	162.00	155.00	-5.32	ปกติ	เพิ่มขึ้น
9. มูล	M.7	สะพานเสรีประชาธิปไตย	อำเภอเมือง	จังหวัดอุบลราชธานี	7.00	2,300	4.75	1275.00	1250.00	-2.25	ปกติ	เพิ่มขึ้น
	M.42	บ้านห้วยทับทัน	อำเภอห้วยทับทัน	จังหวัดศรีสะเกษ	8.30	124	4.56	***	***	-3.74	N/A	N/A
	M.176	บ้านโนนศรีไศล	อำเภอกันทรารมย์	จังหวัดศรีสะเกษ	13.00	425	5.82	101.60	95.30	-7.18	ปกติ	เพิ่มขึ้น
	M.173	บ้านโนนสะอาด	อำเภอโคกชัย	จังหวัดนครราชสีมา	7.60	290	4.77	37.63	37.75	-2.83	น้อย	ลดลง
	M.184	บ้านซิม	อำเภอพิมาย	จังหวัดนครราชสีมา	5.30	120	5.03	107.85	107.85	-0.27	มาก	ทรงตัว
10. ลำเชียงไกร	M.186	บ้านโนนคอย	อำเภอจักราช	จังหวัดนครราชสีมา	3.60	52	3.10	22.00	11.05	-0.50	ปกติ	เพิ่มขึ้น
11. ชี	M.188A	บ้านบัว	อำเภอโนนสูง	จังหวัดนครราชสีมา	4.90	70	2.60	***	***	-2.30	N/A	N/A
	E.20A	บ้านป่าพืฬายาด	อำเภอมหาชนะชัย	จังหวัดยโสธร	10.00	1,100	7.22	562.47	563.79	-2.78	ปกติ	ลดลง
12. ลำน้ำพอง	E.23	บ้านคำน	อำเภอเมือง	จังหวัดชัยภูมิ	9.00	260	7.36	86.94	86.71	-1.64	ปกติ	เพิ่มขึ้น
	E.29A	บ้านผานกแก้ว	อำเภอภูกระดึง	จังหวัดเลย	9.00	165	2.90	15.15	14.19	-6.10	น้อย	เพิ่มขึ้น
13. ลำน้ำยัง	E.92	บ้านท่างาม	อำเภอเสลภูมิ	จังหวัดร้อยเอ็ด	8.80	176	6.79	63.56	58.72	-2.01	ปกติ	เพิ่มขึ้น
14. ลำปะทาว	E.6C	บ้านตาดโดน	อำเภอเมือง	จังหวัดชัยภูมิ	5.50	46	1.78	4.65	4.82	-3.72	น้อย	ลดลง
15. ลำน้ำเชิญ	E.85	บ้านโนนหัน	อำเภอชุมแพ	จังหวัดชัยภูมิ	5.20	44	4.37	15.04	12.44	-0.83	ปกติ	เพิ่มขึ้น
16. ปราจีนบุรี	Kgt.3	กบินทร์บุรี	อำเภอกบินทร์บุรี	ปราจีนบุรี	8.79	492	4.28	150.00	88.40	-4.51	ปกติ	เพิ่มขึ้น
17. เพชรบุรี	B.9	บ้านสาระเห็ด	อำเภอท่ายาง	จังหวัดเพชรบุรี	6.60	355	2.47	27.80	32.20	-4.13	น้อย	ลดลง
	B.6A	สะพานท่าเกวียน	อำเภอแก่งกระจาน	จังหวัดเพชรบุรี	6.00	260	0.35	0.00	0.00	-5.65	น้อย	ทรงตัว
	B.15	สะพานเทศบาล	อำเภอเมือง	จังหวัดเพชรบุรี	5.40	150	0.71	4.93	6.68	-4.69	น้อย	ลดลง
18. ทะเลสาบสงขลา	X.44	คลองอู่ตะเภา	อำเภอหาดใหญ่	จังหวัดสงขลา	7.40	533	1.05	38.00	36.00	-6.35	น้อย	เพิ่มขึ้น
	X.170	บ้านคลองลำ	อำเภอศรีนครินทร์	จังหวัดพัทลุง	25.20	374	20.81	6.30	6.60	-4.39	น้อย	ลดลง
19. ภาคใต้ฝั่งตะวันออก	X.180	สะพานเทศบาล	อำเภอเมือง	จังหวัดชุมพร	3.80	191	1.59	68.60	38.70	-2.21	ปกติ	เพิ่มขึ้น
	X.119A	สะพานสันต	อำเภอสุโขทัย	จังหวัดนครราชสีมา	8.60	229	4.38	36.40	34.00	-4.22	ปกติ	เพิ่มขึ้น
	X.53A	คลองชุมพร	อำเภอเมือง	จังหวัดชุมพร	9.30	233	2.89	8.80	7.80	-6.41	น้อย	เพิ่มขึ้น
	X.212	คลองหลังสวน	อำเภอหลังสวน	จังหวัดชุมพร	6.00	1,100	-0.21	50.10	51.00	-6.21	น้อย	ลดลง
20. ภาคใต้ฝั่งตะวันตก	X.234	บ้านป่าหมาก	อำเภอเมือง	จังหวัดตรัง	6.40	434	2.10	102.00	123.00	-4.30	ปกติ	ลดลง

2.2 สภาพน้ำเก็บกักในอ่างเก็บน้ำขนาดใหญ่ (ข้อมูล วันที่ 9 ส.ค. 65)

ภาค อ่างเก็บน้ำเขื่อน	ความจุ ที่ รนท. (ล้าน ม.³)	ความจุ ที่ รนท. (ล้าน ม.³)	ความจุ น้ำ ใช้การ (ล้าน ม.³)	ณ วันนี้								ปริมาณน้ำ ไหลลง วันนี้ (ล้าน ม.³)	ปริมาณน้ำ ระบาย วันนี้ (ล้าน ม.³)
				ปี 2564				ปี 2565					
				ปริมาตร (ล้าน ม.³)	% รณท.	ปริมาตร (ล้าน ม.³)	% รณท.	ปริมาตรใช้การ (ล้าน ม.³)	% รณท.	% ใช้การ			
ภาคเหนือ													
ภูมิพล*	13,462	13,462	9,662	4,441	33	5,914	44	2,114	16	22	29.06	5.00	
สิริกิติ์*	10,508	9,510	6,660	3,453	36	4,186	44	1,336	14	20	32.96	9.02	
แม่งัดสมบูรณ์ชล	323	265	253	92	35	178	67	166	63	66	7.05	0.32	
แม่งาวอุดมธารา	295	263	249	37	14	106	40	92	35	37	2.41	0.04	
กิ่วลม	106	106	103	35	33	76	72	73	68	71	11.49	8.98	
กิ่วคอหมา	209	170	164	49	29	140	82	134	79	82	7.82	3.76	
แควน้อยบำรุงแดน	1,080	939	896	267	28	455	48	412	44	46	17.72	8.64	
แม่ยมอก	110	110	94	45	41	49	44	33	30	35	0.41	0.21	
รวมภาคเหนือ	26,093	24,825	18,080	8,420	34	11,102	45	4,358	18	24	108.91	35.97	
ภาคตะวันออกเฉียงเหนือ													
ห้วยหลวง	136	136	129	47	35	51	37	44	33	34	0.29	0.11	
น้ำอูน	780	520	475	224	43	295	57	250	48	53	2.80	0.35	
น้ำพุง*	200	165	157	52	32	73	44	65	39	41	0.82	0.00	
จุฬาภรณ์*	181	164	127	102	62	95	58	58	35	46	0.41	0.53	
อุบลรัตน์*	4,640	2,431	1,850	770	32	980	40	399	16	22	27.28	15.25	
ลำปาว	2,450	1,980	1,880	713	36	1,022	52	922	47	49	7.79	5.07	
ลำตะคอง	445	314	292	196	62	178	57	155	49	53	1.34	1.30	
ลำพระเพลิง	242	155	154	80	52	97	62	95	62	62	0.17	0.89	
มูลบน	350	141	134	92	65	90	64	83	59	62	0.26	0.13	
ลำแจะ	325	275	268	153	56	178	65	171	62	64	0.73	0.12	
ลำนางรอง	197	121	118	72	60	92	75	88	73	75	0.00	0.31	
สิรินธร*	1,966	1,966	1,135	1,168	59	1,230	63	399	20	35	44.80	5.53	
รวมภาค ตอน.	11,911	8,368	6,718	3,671	44	4,381	52	2,731	33	41	86.68	29.57	
ภาคกลาง													
ป่าสักชลสิทธิ์	960	960	957	72	8	408	42	405	42	42	15.10	6.97	
ทับเสลา	190	160	143	31	19	86	54	69	43	48	1.76	0.00	
กระเสียว	390	299	259	100	33	179	60	139	47	54	1.47	0.10	
รวมภาคกลาง	1,540	1,419	1,359	203	14	673	47	613	43	45	18.33	7.08	
ภาคตะวันตก													
ศรีนครินทร์*	18,770	17,745	7,480	12,035	68	13,806	78	3,541	20	47	39.48	20.09	
วชิราลงกรณ์*	11,000	8,860	5,848	5,902	67	4,955	56	1,943	22	33	64.79	14.94	
รวมภาคตะวันตก	29,770	26,605	13,328	17,936	67	18,761	71	5,484	21	41	104.27	35.03	
ภาคตะวันออก													
ขุนด่านปราการชล	225	224	219	106	47	93	41	88	39	40	8.52	0.19	
คลองสิียด	450	420	390	60	14	146	35	116	28	30	1.89	0.14	
บางพระ	127	117	105	39	33	88	75	76	65	72	0.39	0.28	
หนองปลาไหล	206	164	150	115	70	136	83	122	75	81	1.28	0.43	
ประแสร์	322	295	275	198	67	221	75	201	68	73	1.74	1.57	
นฤปดินทรจินดา	338	295	281	154	52	98	33	84	28	30	6.07	0.00	
รวมภาคตะวันออก	1,662	1,515	1,420	673	44	781	52	687	45	48	19.87	2.60	
ภาคใต้													
แก่งกระจาน	900	710	645	413	58	375	53	310	44	48	6.66	3.46	
ปราณบุรี	490	391	373	209	54	234	60	217	55	58	1.79	1.06	
รัชชประภา*	6,144	5,639	4,287	3,556	63	3,356	60	2,004	36	47	8.74	18.96	
บางกลาง*	1,590	1,454	1,178	728	50	873	60	596	41	51	4.84	12.07	
รวมภาคใต้	9,124	8,194	6,484	4,906	60	4,838	59	3,128	38	48	22.03	35.55	
รวมทั้งประเทศ	80,100	70,926	47,389	35,809	50	40,537	57	17,000	24	36	360.09	145.80	

ต่ำกว่า 30 %

รวม 0 แห่ง

ตั้งแต่ 31 - 50%

รวม 12 แห่ง

ตั้งแต่ 51 - 80%

รวม 21 แห่ง

มากกว่า 80%

รวม 2 แห่ง



ศูนย์ปฏิบัติการน้ำอัจฉริยะ (swoc)

SMART WATER OPERATION CENTER



- **ปริมาณน้ำเก็บกักทั่วประเทศ** (อ่างเก็บน้ำขนาดใหญ่) ณ วันที่ 9 สิงหาคม
 - ปี 2565 มีน้ำ 40,537 ล้าน ลบ.ม. คิดเป็น 57%
 - ปี 2552 มีน้ำ 44,216 ล้าน ลบ.ม. คิดเป็น 64% **มากกว่าปี 2565** จำนวน 3,679 ล้าน ลบ.ม. (ปี 2552 ยังไม่มีเขื่อนแควน้อยบำรุงแดน)
 - ปี 2561 มีน้ำ 49,801 ล้าน ลบ.ม. คิดเป็น 70% **มากกว่าปี 2565** จำนวน 9,264 ล้าน ลบ.ม.
 - ปี 2564 มีน้ำ 35,807 ล้าน ลบ.ม. คิดเป็น 50% **น้อยกว่าปี 2565** จำนวน 4,730 ล้าน ลบ.ม.
- **ปริมาณน้ำเก็บกักในกลุ่มเจ้าพระยา** (4 เขื่อนหลัก) ณ วันที่ 9 สิงหาคม
 - ปี 2565 มีน้ำ 10,962 ล้าน ลบ.ม. คิดเป็น 44%
 - ปี 2552 มีน้ำ 11,504 ล้าน ลบ.ม. คิดเป็น 48% **มากกว่าปี 2565** จำนวน 542 ล้าน ลบ.ม. (ปี 2552 ยังไม่มีเขื่อนแควน้อยบำรุงแดน)
 - ปี 2561 มีน้ำ 14,574 ล้าน ลบ.ม. คิดเป็น 59% **มากกว่าปี 2565** จำนวน 3,612 ล้าน ลบ.ม.
 - ปี 2564 มีน้ำ 8,234 ล้าน ลบ.ม. คิดเป็น 33% **น้อยกว่าปี 2565** จำนวน 2,728 ล้าน ลบ.ม.

2.3 สภาพน้ำในอ่างเก็บน้ำ 4 เขื่อนหลักกลุ่มเจ้าพระยา (ข้อมูล วันที่ 9 ส.ค. 65)

สภาพน้ำในอ่างเก็บน้ำ ภูมิพล สิริกิติ์ แควน้อยฯ และป่าสักฯ วันที่ 9 สิงหาคม 2565

อ่างเก็บน้ำ	ปริมาณน้ำในอ่างฯ		ปริมาณน้ำใช้การได้		ปริมาณน้ำไหลลงอ่างฯ		ปริมาณน้ำระบาย		รับน้ำได้อีก
	ปริมาณน้ำ	% ความจุ	ปริมาณน้ำ	% ใช้การ	วันนี้	เมื่อวาน	วันนี้	เมื่อวาน	
ภูมิพล	5,914	44	2,114	22	29.06	28.90	5.00	5.00	7,548
สิริกิติ์	4,186	44	1,336	20	32.96	26.19	9.02	9.00	5,324
ภูมิพล+สิริกิติ์	10,099	44	3,449	21	62.02	55.09	14.02	14.00	12,873
แควน้อยฯ	455	48	412	46	17.72	15.52	8.64	8.64	484
ป่าสักชลสิทธิ์	408	42	405	42	15.10	10.68	6.97	7.00	552
รวมทั้งหมด	10,962	44	4,266	23	94.83	81.28	29.63	29.64	13,909

*หมายเหตุ : () คือ เกินความจุเก็บกักปกติ

(หน่วย : ล้าน ลบ.ม.)

2.4 สถานการณ์น้ำลุ่มน้ำเจ้าพระยา

แม่น้ำปิง ปริมาณน้ำไหลผ่านที่สถานี P.17 อ.บรรพตพิสัย จ.นครสวรรค์ วัดได้ 286.00 ลบ.ม./วินาที (เมื่อวาน 219.00 ลบ.ม./วินาที) ต่ำกว่าตลิ่ง 4.61 เมตร **มีแนวโน้มเพิ่มขึ้น**

แม่น้ำน่าน ปริมาณน้ำไหลผ่านที่สถานี N.67 อ.ชุมแสง จ.นครสวรรค์ วัดได้ 464.00 ลบ.ม./วินาที (เมื่อวาน 402.00 ลบ.ม./วินาที) ต่ำกว่าตลิ่ง 5.96 เมตร **มีแนวโน้มเพิ่มขึ้น**

แม่น้ำเจ้าพระยา ปริมาณน้ำไหลผ่านที่สถานี C.2 อ.เมืองนครสวรรค์ วัดได้ 818.00 ลบ.ม./วินาที (เมื่อวาน 712.00 ลบ.ม./วินาที) ต่ำกว่าตลิ่ง 6.66 เมตร **มีแนวโน้มเพิ่มขึ้น** และมีปริมาณน้ำไหลผ่านท้ายเขื่อนเจ้าพระยา (C.13) ในอัตรา 800.00 ลบ.ม./วินาที (เมื่อวาน 800.00 ลบ.ม./วินาที) ไหลผ่านสถานีวัดน้ำ C.29A อ.บางไทร มีปริมาณน้ำไหลผ่านเฉลี่ย 1,139.00 ลบ.ม./วินาที (เมื่อวาน 1054.00 ลบ.ม./วินาที)

แม่น้ำป่าสัก เขื่อนป่าสักชลสิทธิ์ ระบายน้ำ 80.72 ลบ.ม./วินาที (เมื่อวาน 81.00 ลบ.ม./วินาที)

มีแนวโน้มลดลง



2.5 สภาพน้ำในอ่างเก็บน้ำขนาดกลาง (ข้อมูล วันที่ 9 ส.ค. 65)

ข้อมูลวันที่ 9 สิงหาคม 2565																			
สรุปอ่างขนาดกลางที่มีปริมาณในช่วง <=30 % 31 - 50 % >50-80% >80 - 100 % และ >100 %																			
<=30 %				31 - 50 %				>50-80%				>80 - 100 %				>100 %			
ภาค	จำนวน	สขป.	จำนวน	ภาค	จำนวน	สขป.	จำนวน	ภาค	จำนวน	สขป.	จำนวน	ภาค	จำนวน	สขป.	จำนวน	ภาค	จำนวน	สขป.	จำนวน
เหนือ	4	1	1	เหนือ	6	1	2	เหนือ	39	1	8	เหนือ	22	1	2	เหนือ	4	1	2
		2	2			2	0			2	17			2	2				
		3	0			3	0			3	4			3	0				
		4	1			4	4			4	2			4	0				
ตะวันออก เฉียงเหนือ	11	5	7	ตะวันออก เฉียงเหนือ	45	5	10	ตะวันออก เฉียงเหนือ	94	5	24	ตะวันออก เฉียงเหนือ	56	5	10	ตะวันออก เฉียงเหนือ	12	5	2
		6	1			6	11			6	26			6	13			6	1
		7	2			7	18			7	14			7	12			7	1
		8	1			8	6			8	30			8	21			8	8
ตะวันออก	5	9	5	ตะวันออก	6	9	6	ตะวันออก	26	9	26	ตะวันออก	10	9	10	ตะวันออก	4	9	4
กลาง	1	10	1	กลาง	5	10	4	กลาง	12	10	10	กลาง	4	10	4	กลาง	0	10	0
		11	0			11	0			11	0			11	0				
		12	0			12	1			12	2			12	0			12	0
ตะวันตก	0	13	0	ตะวันตก	1	13	1	ตะวันตก	6	13	6	ตะวันตก	0	13	0	ตะวันตก	0	13	0
ใต้	1	14	0	ใต้	5	14	3	ใต้	24	14	11	ใต้	8	14	3	ใต้	1	14	0
		15	1			15	1			15	5			15	5			15	1
		16	0			16	1			16	7			16	0			16	0
		17	0			17	0			17	1			17	0			17	0
รวม	22	รวม	22	รวม	68	รวม	68	รวม	201	รวม	201	รวม	100	รวม	100	รวม	21	รวม	21

รวมทั้งหมด 412 แห่ง

3. แผน-ผลการบริหารจัดการน้ำฤดูฝน ปี 2565 (ข้อมูล ณ วันที่ 9 ส.ค. 65)

ทั้งประเทศ ปริมาณน้ำต้นทุน ณ วันที่ 1 พฤษภาคม 2565 จำนวน 20,149 ล้าน ลบ.ม. วางแผนจัดสรรน้ำจำนวน 32,313 ล้าน ลบ.ม. (น้ำชลประทาน 14,831 ล้าน ลบ.ม. และน้ำฝน 17,482 ล้าน ลบ.ม.)

ลุ่มน้ำเจ้าพระยา ปริมาณน้ำต้นทุน ณ วันที่ 1 พฤษภาคม 2565 จำนวน 3,511 ล้าน ลบ.ม. วางแผนจัดสรรน้ำจำนวน 12,317 ล้าน ลบ.ม. (น้ำชลประทาน 4,000 ล้าน ลบ.ม. และน้ำฝน 8,335 ล้าน ลบ.ม.)

ลุ่มน้ำแม่กลอง ปริมาณน้ำต้นทุน ณ วันที่ 1 กรกฎาคม 2565 จำนวน 5,344 ล้าน ลบ.ม. วางแผนจัดสรรน้ำจำนวน 4,826 ล้าน ลบ.ม. (น้ำชลประทาน 4,000 ล้าน ลบ.ม. และน้ำฝน 826 ล้าน ลบ.ม.)

ลุ่มน้ำ	แผนความต้องการน้ำชลประทาน (ล้าน ลบ.ม.)	ผลจัดสรรน้ำ (ล้าน ลบ.ม.)	คงเหลือ (ล้าน ลบ.ม.)
ทั้งประเทศ (1 พ.ค. - 31 ต.ค.65)	14,831	14,965 (101%)	เกินแผน 134 (1%)
เจ้าพระยา (4 เขื่อน) (1 พ.ค. - 31 ต.ค.65)	4,000	3,118 (78%)	882 (22%)
แม่กลอง (2 เขื่อน) (1 ก.ค. - 31 ต.ค.65)	4,000	1,348 (34%)	2,652 (66%)

4. การเพาะปลูก (ข้อมูล ณ วันที่ 3 ส.ค. 65)

- **การเพาะปลูกข้าวนาปี 2565**

- ทั้งประเทศ แผนเพาะปลูก 16.83 ล้านไร่ **เพาะปลูกแล้ว 14.21 ล้านไร่** คิดเป็นร้อยละ 84 ของแผนฯ
- กลุ่มน้ำเจ้าพระยา แผนเพาะปลูก 8.05 ล้านไร่ **เพาะปลูก 7.27 ล้านไร่** คิดเป็นร้อยละ 90 ของแผนฯ
- กลุ่มน้ำแม่กลอง แผนเพาะปลูก 0.89 ล้านไร่ **เพาะปลูก 0.33 ล้านไร่** คิดเป็นร้อยละ 37 ของแผนฯ

5. วิเคราะห์สถานการณ์

5.1 คาดการณ์ปริมาณฝนจากแบบจำลองบรรยากาศจากกรมอุตุนิยมวิทยา (3 วันล่วงหน้า)

- วันที่ 9 ส.ค. 65 (9 ส.ค. 65 เวลา 07.00 น. – 10 ส.ค. 65 เวลา 07.00 น.) มีฝนตกปานกลาง (10.1-35.0 มม.) บริเวณพื้นที่ ภาคเหนือ ภาคตะวันออกเฉียงเหนือ ภาคตะวันออก และพื้นที่ จ.เพชรบูรณ์ จ.ลพบุรี จ.อ่างทอง จ.สระบุรี จ.พระนครศรีอยุธยา จ.ปทุมธานี จ.นครปฐม จ.นนทบุรี จ.สมุทรปราการ กรุงเทพมหานคร จ.สมุทรสงคราม จ.สมุทรสาคร จ.กาญจนบุรี จ.เพชรบุรี จ.ประจวบคีรีขันธ์ จ.ชุมพร จ.ระนอง และจ.นราธิวาส **มีฝนตกหนัก (35.1-90 มม.)** บริเวณพื้นที่ จ.น่าน จ.แพร่ จ.อุตรดิตถ์ จ.บึงกาฬ จ.นครพนม จ.มุกดาหาร จ.กาฬสินธุ์ จ.อุบลราชธานี จ.สระบุรี จ.ระยอง และจ.ตราด **มีฝนตกหนักมาก (มากกว่า 90 มม.)** บริเวณพื้นที่ จ.จันทบุรี และ จ.ตราด

- วันที่ 10 ส.ค. 65 (10 ส.ค. 65 เวลา 07.00 น. – 11 ส.ค. 65 เวลา 07.00 น.) มีฝนตกปานกลาง (10.1-35.0 มม.) บริเวณพื้นที่ ภาคเหนือ ภาคตะวันออกเฉียงเหนือ ภาคกลาง ภาคตะวันออก และพื้นที่ จ.เลย จ.ชัยภูมิ จ.ขอนแก่น จ.กาฬสินธุ์ จ.สกลนคร จ.มุกดาหาร จ.อุบลราชธานี จ.ศรีสะเกษ จ.สุรินทร์ จ.บุรีรัมย์ จ.นครราชสีมา จ.ชุมพร จ.ระนอง จ.สุราษฎร์ธานี จ.พังงา จ.กระบี่ และจ.นครศรีธรรมราช **มีฝนตกหนัก (35.1-90 มม.)** บริเวณพื้นที่ จ.แม่ฮ่องสอน จ.ตาก จ.อุทัยธานี จ.กาญจนบุรี จ.นครปฐม จ.สมุทรสาคร กรุงเทพมหานคร จ.สระบุรี จ.นครนายก จ.ปราจีนบุรี จ.สระแก้ว จ.ฉะเชิงเทรา จ.ชลบุรี จ.ระยอง จ.ระนอง และจ.พังงา **มีฝนตกหนักมาก (มากกว่า 90 มม.)** บริเวณพื้นที่ จ.ตราด และจ.จันทบุรี

- วันที่ 11 ส.ค. 65 (11 ส.ค. 65 เวลา 07.00 น. – 12 ส.ค. 65 เวลา 07.00 น.) มีฝนตกปานกลาง (10.1-35.0 มม.) บริเวณพื้นที่ ภาคเหนือ ภาคตะวันออกเฉียงเหนือ ภาคกลาง ภาคตะวันออก ภาคตะวันตก และพื้นที่ จ.ชุมพร จ.ระนอง จ.พังงา จ.สุราษฎร์ธานี จ.กระบี่ จ.นครศรีธรรมราช จ.ตรัง และจ.สตูล **มีฝนตกหนัก (35.1-90 มม.)** บริเวณพื้นที่ จ.ตาก จ.เชียงใหม่ จ.พะเยา จ.น่าน จ.หนองคาย จ.บึงกาฬ จ.สระบุรี จ.นครนายก จ.ปราจีนบุรี จ.สระแก้ว จ.ฉะเชิงเทรา จ.ชลบุรี และจ.ระยอง **มีฝนตกหนักมาก (มากกว่า 90 มม.)** บริเวณพื้นที่ จ.เชียงใหม่ จ.ระยอง จ.จันทบุรี และจ.ตราด

5.2 คาดการณ์ปริมาณน้ำ (วันที่ 10 ส.ค. 65)

คาดการณ์ปริมาณน้ำไหลผ่านลุ่มน้ำปิงที่สถานี P.17 อ.บรรพตพิสัย จ.นครสวรรค์ จะมีปริมาณน้ำไหลผ่าน 376.00 ลบ.ม./วินาที **มีแนวโน้มเพิ่มขึ้น** ลุ่มน้ำน่านที่สถานี N.67 อ.ชุมแสง จ.นครสวรรค์ จะมีปริมาณน้ำไหลผ่าน 570.00 ลบ.ม./วินาที **มีแนวโน้มเพิ่มขึ้น** โดยจะทำให้ในลุ่มน้ำเจ้าพระยาที่สถานี C.2 อ.เมืองนครสวรรค์ จ.นครสวรรค์ จะมีปริมาณน้ำไหลผ่าน 900.00 ลบ.ม./วินาที **มีแนวโน้มเพิ่มขึ้น**

6. รายงานสถานการณ์ค่าความเค็ม (ข้อมูล วันที่ 9 ส.ค. 65 เวลา 07:00 น.)

แม่น้ำ	สถานีเฝ้าระวัง	เกณฑ์เฝ้าระวัง (กรัม/ลิตร)	ค่าความเค็ม (กรัม/ลิตร)
เจ้าพระยา	ประปาสำแล	0.25	0.13 (ปกติ)
ปราจีน-บางปะกง	บางคาง	2.00	0.06 (ปกติ)
ท่าจีน	ด้านนอกคลองจินดา	0.75	0.27 (ปกติ)
	ด้านในคลองจินดา	0.75	0.52 (ปกติ)
แม่กลอง	ปากคลองดำเนินสะดวก	2.00	0.15 (ปกติ)

7. สถานการณ์อุทกภัย

จังหวัดที่ประสบอุทกภัย 7 จังหวัด ได้แก่ **จังหวัดเชียงราย พิจิตร โลกักราด เพชรบูรณ์ พระนครศรีอยุธยา อ่างทอง และสุพรรณบุรี**

สถานการณ์อุทกภัย

1. จังหวัดเชียงราย

สาเหตุ เกิดฝนตกหนักในพื้นที่จังหวัดเชียงรายติดต่อกันนานหลายวัน ทำให้ปริมาณน้ำในลุ่มน้ำกกเพิ่มสูงขึ้นอย่างต่อเนื่อง

สถานการณ์อุทกภัย มีพื้นที่น้ำท่วม 1 อำเภอ ได้แก่ **อ.แม่ลาว** เนื่องจากปริมาณน้ำในแม่น้ำกกเพิ่มสูงขึ้นและเอ่อล้นตลิ่งเข้าท่วมพื้นที่ริมตลิ่งบริเวณสถานีวัดน้ำ

G.8 บ้านต้นยาง อ.แม่ลาว จ.เชียงราย

แนวโน้มสถานการณ์

- ลุ่มน้ำกก สถานีวัดน้ำ G.10 อ.แม่สรวย จ.เชียงราย ระดับน้ำ 3.29 ม.รทก. ต่ำกว่าตลิ่ง 0.21 ม. (ระดับตลิ่ง 3.50 ม.รทก.) ปริมาณน้ำ 209.30 ลบ.ม./วินาที (ความจุ 229.15 ลบ.ม./วินาที) แนวโน้มลดลง

- ลุ่มน้ำกก สถานีวัดน้ำ G.8 อ.แม่ลาว จ.เชียงราย ระดับน้ำ 4.42 ม.รทก. สูงกว่าตลิ่ง 0.21 ม. (ระดับตลิ่ง 4.00 ม.รทก.) ปริมาณน้ำ 199.60 ลบ.ม./วินาที (ความจุ 229.15 ลบ.ม./วินาที) แนวโน้มเพิ่มขึ้น

การช่วยเหลือและบริหารจัดการน้ำในพื้นที่

โครงการชลประทานเชียงราย สำนักงานชลประทานที่ 2 เฝ้าระวังติดตามสถานการณ์อย่างใกล้ชิด

2. จังหวัดเพชรบูรณ์

สาเหตุ เกิดฝนตกหนักอย่างต่อเนื่องบริเวณจังหวัดเพชรบูรณ์ ปริมาณฝนสะสม วัดได้ 76.4 มม. สถานการณ์อุทกภัย มีพื้นที่น้ำท่วม 2 อำเภอ ได้แก่ อ.หนองไผ่ และ อ.ชนแดน ดังนี้

1. **อำเภอหนองไผ่** มีน้ำท่วมขังในพื้นที่บ้านคลองศรีเทพ ตำบลหนองไผ่ และตำบลยางงาม อำเภอหนองไผ่ จังหวัดเพชรบูรณ์

2. **อำเภอชนแดน** มีน้ำท่วมขังในพื้นที่ลุ่มต่ำริมคลองบุษบง บริเวณ ทรบ.คลองบุษบง น้ำท่วมขังไม่สามารถสัญจรได้

แนวโน้มสถานการณ์ ปัจจุบันระดับน้ำในพื้นที่ลดลง และเข้าสู่สถานการณ์ปกติภายใน 1-2 วัน หากไม่มีฝนตกในพื้นที่เพิ่มเติม

การช่วยเหลือและบริหารจัดการน้ำในพื้นที่

โครงการชลประทานเพชรบูรณ์ สำนักงานชลประทานที่ 10 ประสานเทศบาลตำบลหนองไผ่ และเทศบาลตำบลชนแดน เฝ้าระวังและติดตามสถานการณ์น้ำอย่างใกล้ชิด

3. จังหวัดพิษณุโลก

สาเหตุ ร่องมรสุมเลื่อนลงมาพาดผ่านภาคเหนือและตะวันออกเฉียงเหนือของประเทศไทย เข้าสู่หย่อมความกดอากาศต่ำกำลังแรงบริเวณจีนใต้ ประกอบกับมรสุมตะวันตกเฉียงใต้ที่พัดปกคลุมทะเลอันดามัน ประเทศไทย และอ่าวไทยค่อนข้างแรงทำให้มีตึกหนักในพื้นที่จังหวัดพิษณุโลก ทำให้มีน้ำเอ่อล้นและท่วมในเขตพื้นที่ของอำเภอเนินมะปราง

สถานการณ์อุทกภัย มีพื้นที่น้ำท่วม 1 อำเภอ ได้แก่ อ.เนินมะปราง โดยปริมาณน้ำในคลองชมพูเอ่อล้นเข้าท่วมบ้านเรือนประชาชน ได้รับผลกระทบประมาณ 20 หลังคาเรือน

แนวโน้มสถานการณ์

สถานการณ์น้ำคาดการณ์ระดับน้ำในคลองชมพูมีแนวโน้มเพิ่มขึ้นหากมีฝนตกติดต่อกันอย่างต่อเนื่องและคาดว่าถ้าปริมาณฝนตกลง ภายใน 1-2 วัน จะกลับเข้าสู่สถานการณ์ปกติ

การช่วยเหลือและบริหารจัดการน้ำในพื้นที่

โครงการชลประทานพิษณุโลก สำนักงานชลประทานที่ 3 เฝ้าระวังและติดตามสถานการณ์น้ำอย่างใกล้ชิด และเตรียมความพร้อมสนับสนุนเครื่องสูบน้ำช่วยเหลือพื้นที่ต่อไป

4. จังหวัดตราด

สาเหตุ เกิดฝนตกหนักอย่างต่อเนื่องบริเวณภาคตะวันออก โดยเฉพาะพื้นที่จังหวัดตราด

สถานการณ์ มีพื้นที่น้ำท่วม 1 อำเภอ ได้แก่ อ.เขาสมิง เนื่องจากปริมาณน้ำในแม่น้ำคลองใหญ่เพิ่มสูงขึ้น และเอ่อล้นตลิ่งเข้าท่วมพื้นที่ริมตลิ่งบริเวณสถานีวัดน้ำ Z.10 บ้านศรีบัวทอง อ.เขาสมิง จ.ตราด

แนวโน้มสถานการณ์

- แม่น้ำคลองใหญ่ สถานีวัดน้ำ Z.10 บ้านศรีบัวทอง อ.เขาสมิง จ.ตราด ระดับน้ำ 11.83 ม.รทก. สูงกว่าตลิ่ง 0.33 ม. (ระดับตลิ่ง 11.50 ม.รทก.) ปริมาณน้ำ 447.80 ลบ.ม./วินาที (ความจุ 428.00 ลบ.ม./วินาที) แนวโน้มทรงตัว

การช่วยเหลือและบริหารจัดการน้ำในพื้นที่

โครงการชลประทานตราด สำนักงานชลประทานที่ 9 เฝ้าระวังและติดตามสถานการณ์น้ำอย่างใกล้ชิด

5. จังหวัดสุพรรณบุรี

สาเหตุ เกิดฝนตกในพื้นที่จังหวัดสุพรรณบุรีติดต่อกันเป็นเวลาหลายวัน ส่งผลให้มีปริมาณน้ำเอ่อล้นคลองระบายและมีพื้นที่น้ำท่วมขังการเกษตรลุ่มต่ำ

สถานการณ์อุทกภัย ปัจจุบันมีพื้นที่น้ำท่วมขังพื้นที่การเกษตรลุ่มต่ำ รวม 3 อำเภอ ได้แก่ อ.อู่ทอง อ.เมือง และ อ.บางปลาม้า รายละเอียดดังนี้

1. **อำเภออู่ทอง และอำเภอเมือง** (เขตโครงการส่งน้ำและบำรุงรักษาดอนเจดีย์) ปริมาณน้ำในคลองมะขามเฒ่า-อู่ทอง มีระดับสูงขึ้นอย่างต่อเนื่อง จึงต้องระบายน้ำลงสู่คลองระบายใหญ่สามชุก 2 ทำให้ระดับน้ำในแก้มลิงบึงลาดน้ำเตียนเพิ่มสูง ส่งผลให้มีพื้นที่น้ำท่วมขังการเกษตรลุ่มต่ำ บริเวณตำบลศาลาขาว อำเภอเมือง ตำบลหนองโอง ตำบลเจดีย์ อำเภออู่ทอง จังหวัดสุพรรณบุรี มีพื้นที่ได้รับความเดือดร้อนประมาณ 3,054 ไร่ และ (เขตโครงการส่งน้ำและบำรุงรักษาสามชุก) ท่วมขังการเกษตรลุ่มต่ำ บริเวณ ต.บางกุ้ง ต.ศาลาขาว ต.สวนแตง อ.เมือง รวม 4,500 ไร่ และที่ ต.เจดีย์ ต.กระจัน อ.อู่ทอง จ.สุพรรณบุรี รวม 2,000 ไร่

2. **อำเภอบางปลาม้า** (เขตโครงการส่งน้ำและบำรุงรักษาโพธิ์พระยา) ปริมาณน้ำเอ่อล้นจากคลองระบายใหญ่สองพี่น้องเข้าที่ปลายคลอง ร.1 ซ้ายสองพี่น้อง บ้านดอนยอ ตำบลวังน้ำเย็น จึงทำให้น้ำไหลเข้าท่วมพื้นที่นาข้าวจำนวน 40 -50 ไร่ และคลองส่งคลองระบายในพื้นที่มีปริมาณน้ำมากและระบายออกไม่ทัน

แนวโน้มสถานการณ์

ในเขตอำเภอบางบางปลาม้า คาดว่าไม่เกิน 7-14 วัน ถ้าไม่มีฝนตกในพื้นที่ สถานการณ์จะเข้าสู่สภาวะปกติ

การช่วยเหลือและบริหารจัดการน้ำในพื้นที่

โครงการส่งน้ำและบำรุงรักษาดอนเจดีย์ สำนักงานชลประทานที่ 12 ติดตั้งเครื่องสูบน้ำ จำนวน 1 เครื่องที่คลองระบายใหญ่สามชุก 2 ที่ กม.30+000 หมู่ที่ 6 ต.กระจัน อ.อู่ทอง จ.สุพรรณบุรี เพื่อเร่งสูบน้ำจากคลองหนองเกวียนขึ้น-กระดานป้ายลงคลองระบายใหญ่สามชุก 2

โครงการส่งน้ำและบำรุงรักษาโพธิ์พระยา สำนักงานชลประทานที่ 12 เปิด ปตร.ริมแม่น้ำ 7 แห่ง ได้แก่ ปตร.บางใหญ่ ปตร.บางแม่หม้าย ปตร.บ้านกุ่ม ปตร.บางสะแก ปตร.เกาทะลาย ปตร.บางหัวบ้าน และ ปตร.สองพี่น้อง เพื่อระบายน้ำที่เกิดจากฝนตกในพื้นที่ลุ่มต่ำทุ่งโพธิ์พระยา และติดตั้งเครื่องสูบน้ำในเขตอำเภอเมืองจำนวน 6 เครื่อง (บริเวณบ้านดอนระกำ ต.สวนแตง จำนวน 1 เครื่อง, บ้านวงษ์อง หมู่ที่ 3 ต.สวนแตง จำนวน 2 เครื่อง และบ้านไผ่ลูกนก หมู่ที่ 6 ต.สวนแตง จำนวน 2 เครื่อง) พร้อมทั้งนำเครื่องจักรรถแบคโฮ จำนวน 2 คัน เข้ากำจัดวัชพืชบริเวณคลองระบายใหญ่สองพี่น้อง หน้าปตร.สองพี่น้อง

โครงการส่งน้ำและบำรุงรักษาสามชุก ติดตั้งเครื่องสูบน้ำในพื้นที่รวม 8 เครื่อง โดยติดตั้งที่ ต.บางกุ้ง อ.เมืองสุพรรณบุรี 1 เครื่อง ต.ศาลาขาว อ.เมืองสุพรรณบุรี 1 เครื่อง ต.เจดีย์ อ.อู่ทอง 2 เครื่อง ต.กระจัน อ.อู่ทอง 2 เครื่อง ต.สวนแตง อ.เมืองสุพรรณบุรี 2 เครื่อง

6. จังหวัดพระนครศรีอยุธยา และ 7.จังหวัดอ่างทอง

สาเหตุ เกิดจากฝนตกในพื้นที่ประกอบกับการระบายน้ำจากท้ายเขื่อนเจ้าพระยา

สถานการณ์อุทกภัย ปัจจุบันมีพื้นที่น้ำท่วมขังพื้นที่การเกษตรลุ่มต่ำ รวม 4 อำเภอ ได้แก่ จ.พระนครศรีอยุธยา (อ.บางบาล อ.บางปะหัน และอ.เสนา) จ.อ่างทอง (อ.ป่าโมก) รายละเอียดดังนี้

1. อ.บางบาล อ.บางปะหัน จ.พระนครศรีอยุธยา และอ.ป่าโมก จ.อ่างทอง (เขตพื้นที่โครงการส่งน้ำและบำรุงรักษามหาราช) เนื่องจากฝนตกในพื้นที่ประกอบกับการระบายน้ำจากท้ายเขื่อนเจ้าพระยา ทำให้ไม่สามารถระบายน้ำได้ทันส่งผลให้เกิดน้ำท่วมขังพื้นที่นาข้าวที่กำลังจะเก็บเกี่ยวบริเวณ ต.บ้านกุ่ม อ.บางบาล , ต.พุดเลา ต.บ้านลี่ ต.ทับน้ำ อ.บางปะหัน จ.พระนครศรีอยุธยา และต.บางเสด็จ อ.ป่าโมก จ.อ่างทอง รวมพื้นที่ได้รับความเสียหายประมาณ 1,500 ไร่

2. อ.เสนา (เขตพื้นที่โครงการส่งน้ำและบำรุงรักษาบางบาล) เนื่องจากการระบายน้ำท้ายเขื่อนเจ้าพระยาเกินกว่า 800 ลบ.ม./วินาที เมื่อวันที่ 7 ส.ค.65 เวลา 06.00น. ส่งผลให้น้ำไหลเข้าท่วมพื้นที่นอกคันกั้นน้ำริมแม่น้ำน้อยบริเวณพื้นที่ หมู่ 1 ต.บ้านแพน อ.เสนา จ.พระนครศรีอยุธยา จำนวน 4 ครัวเรือน ระดับน้ำสูง 0.06 ม.

แนวโน้มนสถานการณ์

ปัจจุบันปริมาณฝนตกในพื้นที่ลดลง การระบายน้ำจากท้ายเขื่อนเจ้าพระยามีแนวโน้มทรงตัว

การช่วยเหลือและบริหารจัดการน้ำในพื้นที่

โครงการส่งน้ำและบำรุงรักษามหาราช ได้จัดเจ้าหน้าที่เฝ้าระวังติดตามสถานการณ์น้ำอย่างใกล้ชิด และประสานงานกับหน่วยงานที่เกี่ยวข้องในพื้นที่ รวมทั้งทำการประชาสัมพันธ์แจ้งเตือนในพื้นที่ ,ติดตั้งเครื่องสูบน้ำจำนวน 5 เครื่อง โดยสูบจากคลองระบายใหญ่มหาราช3 ลงสู่อำเภอเจ้าพระยา ที่ปตร.บางกุ้ง

โครงการส่งน้ำและบำรุงรักษาบางบาล ได้จัดเจ้าหน้าที่เฝ้าระวังติดตามสถานการณ์น้ำอย่างใกล้ชิด และประสานงานกับหน่วยงานที่เกี่ยวข้องในพื้นที่ รวมทั้งทำการประชาสัมพันธ์แจ้งเตือนในพื้นที่