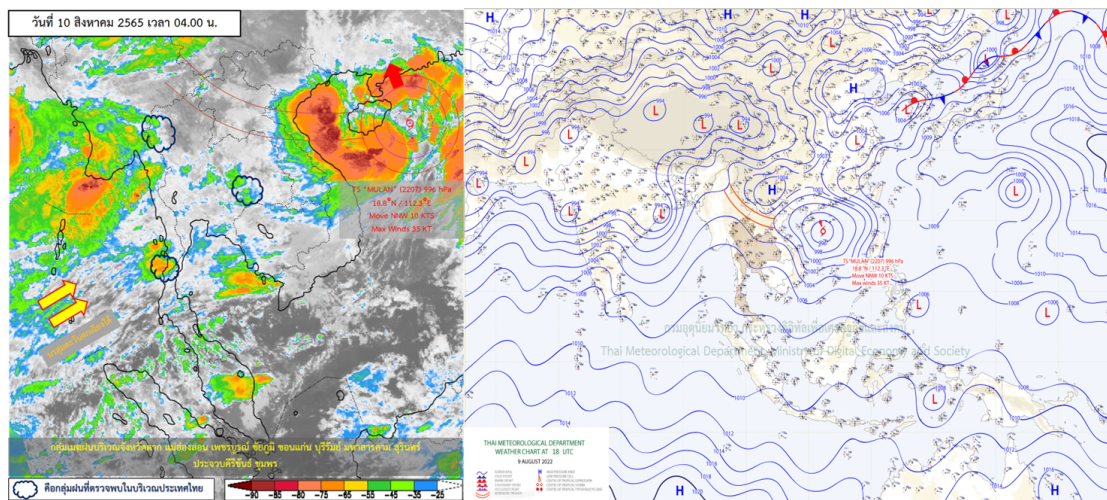




รายงานสรุปศูนย์ปฏิบัติการน้ำอัจฉริยะ  
เรื่อง สถานการณ์น้ำและการเฝ้าระวัง  
ประจำวันพุธที่ 10 สิงหาคม พ.ศ. 2565

1. สภาพอากาศและปริมาณฝน

1.1 สภาพอากาศ (กรมอุตุนิยมวิทยา)



ร่องมรสุมพาดผ่านบริเวณประเทศเมียนมาตอนบน ประเทศลาวตอนบน เข้าสู่พายุไซклонร้อน “มู่หลาน” บริเวณทะเลจีนใต้ตอนบน ในขณะที่มรสุมตะวันตกเฉียงที่พัดปกคลุมทะเลอันดามัน ภาคใต้ และอ่าวไทยมีกำลังอ่อนลง ลักษณะเช่นนี้ทำให้บริเวณประเทศไทยตอนบนมีฝนตกต่อเนื่อง และมีฝนตกหนักบางแห่งในภาคตะวันออก อนึ่ง พายุไซклонร้อน “มู่หลาน” บริเวณทะเลจีนใต้ตอนบนจะเคลื่อนขึ้นฝั่งประเทศเวียดนามตอนบนในวันที่ 11 ส.ค. 65 นี้

**จังหวัดที่คาดว่าจะมีฝนตกหนักถึงหนักมากบางแห่ง มีดังนี้**

**วันที่ 11 สิงหาคม 2565**

ภาคเหนือ: จังหวัดเชียงราย พะเยา น่าน แพร่ และอุตรดิตถ์

ภาคตะวันออกเฉียงเหนือ: จังหวัดเลย หนองบัวลำภู หนองคาย อุดรธานี บึงกาฬ สกลนคร นครพนม และมุกดาหาร

ภาคตะวันออก: จังหวัดนครนายก ปราจีนบุรี ระยอง จันทบุรี และตราด

**วันที่ 12 สิงหาคม 2565**

ภาคเหนือ: จังหวัดแม่ฮ่องสอน เชียงใหม่ เชียงราย ลำพูน ลำปาง พะเยา น่าน แพร่ อุตรดิตถ์ พิชณุโลกตาก สุโขทัย และเพชรบูรณ์

ภาคตะวันออกเฉียงเหนือ: จังหวัดเลย หนองบัวลำภู หนองคาย อุดรธานี บึงกาฬ สกลนคร นครพนม และมุกดาหาร

ภาคตะวันออก: จังหวัดนครนายก ปราจีนบุรี ระยอง จันทบุรี และตราด

วันที่ 13 สิงหาคม 2565

ภาคเหนือ: จังหวัดแม่ฮ่องสอน เชียงใหม่ เชียงราย ลำพูน ลำปาง พะเยา น่าน แพร่ อุดรดิตถ์  
พิษณุโลกตาก สุโขทัย และเพชรบูรณ์

ภาคตะวันออกเฉียงเหนือ: จังหวัดเลย หนองบัวลำภู หนองคาย อุดรธานี และบึงกาฬ

## 1.2 สภาพฝน

**ปริมาณฝนสูงสุด 5 อันดับ** จากสำนักงานทรัพยากรน้ำแห่งชาติ เวลา 07.00 น. วันที่ 9 ส.ค. 65 ถึงเวลา 07.00 น. วันที่ 10 ส.ค. 65

1. อ.เชียงดาว จ.เชียงใหม่	วัดปริมาณฝนได้	78.5	มม.
2. อ.แม่ลาน้อย จ.แม่ฮ่องสอน	วัดปริมาณฝนได้	68.5	มม.
3. อ.แม่สะเรียง จ.แม่ฮ่องสอน	วัดปริมาณฝนได้	68.5	มม.
4. อ.น้ำยืน จ.อุบลราชธานี	วัดปริมาณฝนได้	64.4	มม.
5. อ.บ้านแฮด จ.ขอนแก่น	วัดปริมาณฝนได้	64.0	มม.



## 2. สถานการณ์น้ำท่าและสภาพน้ำในอ่างเก็บน้ำ

## 2.1 สถานการณ์น้ำท่าในลุ่มน้ำต่าง ๆ (ข้อมูล วันที่ 10 ส.ค. 65 เวลา 06.00 น.)

แม่น้ำ	สถานี	ที่ตั้งสถานี			ที่ตั้ง	ความจุ	ระดับน้ำ	ปริมาณน้ำ		ต่ำ(-) สูง(+) กว่าคลัง	อยู่ใน	แนวโน้ม
								วันนี้	เมื่อวาน			
					ม.	ม. <sup>3</sup> /วิ.	ม.	ม. <sup>3</sup> /วิ.	ม. <sup>3</sup> /วิ.			
1. ปิง	P.1	สะพานนารัฐ	อำเภอเมือง	จังหวัดเชียงใหม่	3.70	445	2.45	198.00	44.08	-1.25	ปกติ	เพิ่มขึ้น
	P.17	บ้านท่าจั่ว	อำเภอบรรพตพิสัย	จังหวัดนครสวรรค์	39.80	2,990	35.53	356.00	286.00	-4.27	น้อย	เพิ่มขึ้น
2. วัง	W.1C	สะพานเสตุวาริ	อำเภอเมือง	จังหวัดลำปาง	5.20	651	0.00	0.00	71.00	-5.20	น้อย	ทรงตัว
	W.4A	บ้านวังหมัน	อำเภอสามเงา	จังหวัดตาก	8.00	700	2.41	77.45	54.70	-5.59	น้อย	เพิ่มขึ้น
3. ยม	Y.1C	สะพานบ้านน้ำไค้ง	อำเภอเมือง	จังหวัดแพร่	8.20	993	5.48	507.30	256.20	-2.72	ปกติ	เพิ่มขึ้น
	Y.4	สะพานตลาดธานี	อำเภอเมือง	จังหวัดสุโขทัย	8.15	510	4.57	152.30	*	-3.58	ปกติ	N/A
ยม	Y.64	แม่น้ำยม	อำเภอบางระกำ	จังหวัดพิษณุโลก	6.40	352	4.81	180.80	154.90	-1.59	ปกติ	เพิ่มขึ้น
	Y.16	แม่น้ำยม	อำเภอบางระกำ	จังหวัดพิษณุโลก	7.30	239	5.78	136.10	116.00	-1.52	มาก	เพิ่มขึ้น
4. น่าน	N.1	หน้าสำนักงานป่าไม้	อำเภอเมือง	จังหวัดน่าน	7.00	1,217	2.52	276.80	469.80	-4.48	ปกติ	ลดลง
	N.5A	สะพานเอกาทศรถ	อำเภอเมือง	จังหวัดพิษณุโลก	10.37	1,365	4.66	421.00	328.90	-5.71	ปกติ	เพิ่มขึ้น
	N.67	สะพานบ้านกอยไชย	อำเภอชุมแสง	จังหวัดนครสวรรค์	28.30	1,579	23.21	571.00	464.00	-5.09	ปกติ	เพิ่มขึ้น
5. เจ้าพระยา	C.2	ค่ายจิระประวัติ	อำเภอเมือง	จังหวัดนครสวรรค์	26.20	3,590	20.12	969.00	818.00	-6.08	ปกติ	เพิ่มขึ้น
	C.13	ท้ายเขื่อนเจ้าพระยา	อำเภอสรรพยา	จังหวัดชัยนาท	16.34	2,840	10.25	886.00	749.00	-6.09	ปกติ	เพิ่มขึ้น
6. บางหลวง	C.36	บ้านบางหลวงโตด	อำเภอบางบาล	จังหวัดพระนครศรีอยุธยา	420.00	4	247.00	2.69	1.68	-173.00	มาก	เพิ่มขึ้น
	C.37	บ้านบางบาล	อำเภอบางบาล	จังหวัดพระนครศรีอยุธยา	148.00	3	34.00	2.00	2.68	-114.00	มาก	ลดลง
8. ป่าสัก	S.3	แม่น้ำป่าสัก	อำเภอหล่มสัก	เพชรบูรณ์	85.00	9	118.10	7.92	6.48	33.10	มาก	เพิ่มขึ้น
	S.42	แม่น้ำป่าสัก	วิเชียรบุรี	เพชรบูรณ์	11.00	284	8.73	170.20	113.00	-2.27	มาก	เพิ่มขึ้น
	S.4B	แม่น้ำป่าสัก	เมืองเพชรบูรณ์	เพชรบูรณ์	9.20	190	7.92	101.50	51.44	-1.28	ปกติ	เพิ่มขึ้น
	S.26	ท้ายเขื่อนพระรามหก	อำเภอท่าเรือ	จังหวัดพระนครศรีอยุธยา	8.00	800	3.16	201.00	162.00	-4.84	ปกติ	เพิ่มขึ้น
9. มูล	M.7	สะพานเสรีประชาธิปไตย	อำเภอเมือง	จังหวัดอุบลราชธานี	7.00	2,300	4.86	1330.00	1275.00	-2.14	ปกติ	เพิ่มขึ้น
	M.42	บ้านหัวขยทับทัน	อำเภอหัวขยทับทัน	จังหวัดศรีสะเกษ	8.30	124	4.61	***	***	-3.69	N/A	N/A
	M.176	บ้านโนนศรีโคด	อำเภอกันทรารมย์	จังหวัดศรีสะเกษ	13.00	425	6.55	125.75	101.60	-6.45	ปกติ	เพิ่มขึ้น
	M.173	บ้านโนนสะอาด	อำเภอโขงเจียม	จังหวัดนครราชสีมา	7.60	290	4.68	36.50	37.63	-2.92	น้อย	ลดลง
	M.184	บ้านซืม	อำเภอพิมาย	จังหวัดนครราชสีมา	5.30	120	5.03	107.85	107.85	-0.27	มาก	ทรงตัว
มูล	M.186	บ้านโนนคอย	อำเภอจักราช	จังหวัดนครราชสีมา	3.60	52	3.15	25.00	22.00	-0.45	ปกติ	เพิ่มขึ้น
10. ลำเชียงไกร	M.188A	บ้านบัว	อำเภอโนนสูง	จังหวัดนครราชสีมา	4.90	70	2.54	***	***	-2.36	N/A	N/A
	E.20A	บ้านบ้านฟ้าหยาด	อำเภอมหาชนะชัย	จังหวัดยโสธร	10.00	1,100	7.22	562.47	562.47	-2.78	ปกติ	ทรงตัว
11. ซี	E.23	บ้านคำน	อำเภอเมือง	จังหวัดชัยภูมิ	9.00	260	7.49	89.94	86.94	-1.51	ปกติ	เพิ่มขึ้น
	E.29A	บ้านนาแกแก้ว	อำเภอภูกระดึง	จังหวัดเลย	9.00	165	2.70	13.87	15.15	-6.30	น้อย	ลดลง
12. ลำน้ำพอง	E.92	บ้านท่างาม	อำเภอเสลภูมิ	จังหวัดร้อยเอ็ด	8.80	176	7.41	84.41	63.56	-1.39	ปกติ	เพิ่มขึ้น
13. ลำน้ำยั้ง	E.6C	บ้านศาลาโดน	อำเภอเมือง	จังหวัดชัยภูมิ	5.50	46	1.80	4.74	4.65	-3.70	น้อย	เพิ่มขึ้น
14. ลำป่าหวาย	E.85	บ้านโนนหัน	อำเภอชุมแพ	จังหวัดชัยภูมิ	5.20	44	4.43	15.76	15.04	-0.77	ปกติ	เพิ่มขึ้น
16. ปราจีนบุรี	Kgt.3	กบินทร์บุรี	อำเภอกบินทร์บุรี	ปราจีนบุรี	8.79	492	6.15	255.00	150.00	-2.64	ปกติ	เพิ่มขึ้น
	B.9	บ้านสระเห็ด	อำเภอท่ายาง	จังหวัดเพชรบุรี	6.60	355	2.82	43.00	27.80	-3.78	น้อย	เพิ่มขึ้น
	B.6A	สะพานท่าเกวียน	อำเภอแก่งกระจาน	จังหวัดเพชรบุรี	6.00	260	0.50	0.50	0.00	-5.50	น้อย	เพิ่มขึ้น
เพชรบุรี	B.15	สะพานเทศบาล	อำเภอเมือง	จังหวัดเพชรบุรี	5.40	180	0.67	4.22	4.93	-4.73	น้อย	ลดลง
	X.44	คลองจตุรณา	อำเภอหาดใหญ่	จังหวัดสงขลา	7.40	533	0.92	33.60	38.00	-6.48	น้อย	ลดลง
ทะเลสาบสงขลา	X.170	บ้านคลองลำ	อำเภอศรีนครินทร์	จังหวัดพัทลุง	25.20	374	20.80	6.00	6.30	-4.40	น้อย	ลดลง
19. ภาคใต้ฝั่งตะวันออก	X.180	สะพานเทศบาล	อำเภอเมือง	จังหวัดชุมพร	3.80	191	1.32	57.80	68.60	-2.48	ปกติ	ลดลง
	X.119A	สะพานสันติ	อำเภอสุโขทัย	จังหวัดบุรีรัมย์	8.60	229	4.49	39.70	36.40	-4.11	ปกติ	เพิ่มขึ้น
	X.53A	คลองชุมพร	อำเภอเมือง	จังหวัดชุมพร	9.30	233	2.83	7.60	8.80	-6.47	น้อย	ลดลง
	X.212	คลองหลังสวน	อำเภอหลังสวน	จังหวัดชุมพร	6.00	1,100	-0.24	47.40	50.10	-6.24	น้อย	ลดลง
ภาคใต้ฝั่งตะวันตก	X.234	บ้านป่าหมาก	อำเภอเมือง	จังหวัดตรัง	6.40	434	1.83	87.50	102.00	-4.57	ปกติ	ลดลง

## 2.2 สภาพน้ำเก็บกักในอ่างเก็บน้ำขนาดใหญ่ (ข้อมูล วันที่ 10 ส.ค. 65)

ภาค อ่างเก็บน้ำเขื่อน	ความจุ ที่ รนท. (ล้าน ม. <sup>3</sup> )	ความจุ ที่ รนท. (ล้าน ม. <sup>3</sup> )	ความจุน้ำ ใช้การ (ล้าน ม. <sup>3</sup> )	ณ วันที่								ปริมาณน้ำ ไหลลง วันนี้ (ล้าน ม. <sup>3</sup> )	ปริมาณน้ำ ระบาย วันนี้ (ล้าน ม. <sup>3</sup> )
				ปี 2564				ปี 2565					
				ปริมาตร (ล้าน ม. <sup>3</sup> )	% รณท.	ปริมาตร (ล้าน ม. <sup>3</sup> )	% รณท.	ปริมาตรใช้การ (ล้าน ม. <sup>3</sup> )	% รณท.	% ใช้การ			
<b>ภาคเหนือ</b>													
ภูมิพล*	13,462	13,462	9,662	4,444	33	5,963	44	2,163	16	22	52.45	3.00	
สิริกิติ์*	10,508	9,510	6,660	3,456	36	4,229	44	1,379	15	21	50.35	6.08	
แม่จันตมบูนรณชด	323	265	253	92	35	184	70	172	65	68	6.57	0.35	
แม่กวางอุดมธรา	295	263	249	36	14	108	41	94	36	38	2.43	0.06	
กัวลม	106	106	103	35	33	79	74	75	71	73	12.10	9.59	
กัวคหมา	209	170	164	48	28	144	85	138	81	84	9.17	4.80	
แควน้อยยบารุงแดน	1,080	939	896	265	28	472	50	429	46	48	22.53	5.62	
แม่มอก	110	110	94	45	41	50	45	34	31	36	1.31	0.21	
<b>รวมภาคเหนือ</b>	<b>26,093</b>	<b>24,825</b>	<b>18,080</b>	<b>8,420</b>	<b>34</b>	<b>11,229</b>	<b>45</b>	<b>4,484</b>	<b>18</b>	<b>25</b>	<b>156.89</b>	<b>29.71</b>	
<b>ภาคตะวันออกเฉียงเหนือ</b>													
ห้วยหลวง	136	136	129	47	35	51	38	44	33	34	0.28	0.11	
น้ำอูน	780	520	475	223	43	298	57	253	49	53	3.59	0.00	
น้ำพุง*	200	165	157	51	31	74	45	66	40	42	1.09	0.00	
จุนากรณ์*	181	164	127	101	62	95	58	58	35	45	0.70	0.53	
อุบลรัตน์*	4,640	2,431	1,850	765	31	987	41	406	17	22	23.19	15.49	
ลำปาว	2,450	1,980	1,880	707	36	1,047	53	947	48	50	30.26	5.07	
ลำตะคอง	445	314	292	195	62	181	58	158	50	54	2.32	1.30	
ลำพระเพลิง	242	155	154	79	51	96	62	95	61	62	0.28	0.89	
มูลบน	350	141	134	92	65	91	64	84	59	63	0.57	0.13	
ลำแซะ	325	275	268	153	56	180	65	173	63	64	1.56	0.12	
ลำนางรอง	197	121	118	72	60	91	75	88	72	75	0.17	0.33	
สิรินธร*	1,966	1,966	1,135	1,168	59	1,272	65	440	22	39	50.26	7.98	
<b>รวมภาค ตอน.</b>	<b>11,911</b>	<b>8,368</b>	<b>6,718</b>	<b>3,654</b>	<b>44</b>	<b>4,462</b>	<b>53</b>	<b>2,811</b>	<b>34</b>	<b>42</b>	<b>114.26</b>	<b>31.94</b>	
<b>ภาคกลาง</b>													
ป่าสักชลสิทธิ์	960	960	957	70	7	409	43	406	42	42	11.00	10.41	
ทับเสลา	190	160	143	31	19	86	54	69	43	49	0.76	0.00	
กระเสี้ยว	390	299	259	99	33	180	60	140	47	54	1.11	0.04	
<b>รวมภาคกลาง</b>	<b>1,540</b>	<b>1,419</b>	<b>1,359</b>	<b>200</b>	<b>14</b>	<b>676</b>	<b>48</b>	<b>616</b>	<b>43</b>	<b>45</b>	<b>12.87</b>	<b>10.45</b>	
<b>ภาคตะวันตก</b>													
ศรีนครินทร์*	18,770	17,745	7,480	12,061	68	13,820	78	3,555	20	48	44.79	20.01	
วชิราลงกรณ์*	11,000	8,860	5,848	5,939	67	5,027	57	2,015	23	34	87.35	15.05	
<b>รวมภาคตะวันตก</b>	<b>29,770</b>	<b>26,605</b>	<b>13,328</b>	<b>17,999</b>	<b>68</b>	<b>18,847</b>	<b>71</b>	<b>5,570</b>	<b>21</b>	<b>42</b>	<b>132.14</b>	<b>35.06</b>	
<b>ภาคตะวันออก</b>													
ขุนด่านปราการชล	225	224	219	107	48	103	46	98	44	45	10.26	0.19	
คลองสิียด	450	420	390	60	14	151	36	121	29	31	5.81	0.14	
บางพระ	127	117	105	39	33	88	75	76	65	72	0.16	0.29	
หนองปลาไหล	206	164	150	114	70	136	83	123	75	82	1.23	0.43	
ประแสร์	322	295	275	198	67	221	75	201	68	73	2.19	2.03	
นฤปดินทรจินดา	338	295	281	155	53	102	35	88	30	31	4.22	0.00	
<b>รวมภาคตะวันออก</b>	<b>1,662</b>	<b>1,515</b>	<b>1,420</b>	<b>674</b>	<b>44</b>	<b>801</b>	<b>53</b>	<b>707</b>	<b>47</b>	<b>50</b>	<b>23.87</b>	<b>3.08</b>	
<b>ภาคใต้</b>													
แก่งกระจาน	900	710	645	418	59	381	54	316	45	49	9.16	2.59	
ปราณบุรี	490	391	373	211	54	237	61	219	56	59	3.83	1.06	
รัชชประภา*	6,144	5,639	4,287	3,553	63	3,345	59	1,994	35	47	9.39	19.59	
บางกลาง*	1,590	1,454	1,178	720	50	864	59	588	40	50	3.67	12.08	
<b>รวมภาคใต้</b>	<b>9,124</b>	<b>8,194</b>	<b>6,484</b>	<b>4,901</b>	<b>60</b>	<b>4,827</b>	<b>59</b>	<b>3,117</b>	<b>38</b>	<b>48</b>	<b>26.04</b>	<b>35.33</b>	
<b>รวมทั้งประเทศ</b>	<b>80,100</b>	<b>70,926</b>	<b>47,389</b>	<b>35,850</b>	<b>51</b>	<b>40,842</b>	<b>58</b>	<b>17,305</b>	<b>24</b>	<b>37</b>	<b>466.08</b>	<b>145.57</b>	

ต่ำกว่า 30 %  
รวม 0 แห่ง

ตั้งแต่ 31 - 50%  
รวม 12 แห่ง

ตั้งแต่ 51 - 80%  
รวม 21 แห่ง

มากกว่า 80%  
รวม 2 แห่ง



- ปริมาณน้ำเก็บกักทั่วประเทศ (อ่างเก็บน้ำขนาดใหญ่) ณ วันที่ 10 สิงหาคม
  - ปี 2565 มีน้ำ 40,842 ล้าน ลบ.ม. คิดเป็น 58%
  - ปี 2552 มีน้ำ 44,433 ล้าน ลบ.ม. คิดเป็น 64% **มากกว่าปี 2565** จำนวน 3,591 ล้าน ลบ.ม. (ปี 2552 ยังไม่มีเขื่อนแควน้อยบำรุงแดน)
  - ปี 2561 มีน้ำ 49,920 ล้าน ลบ.ม. คิดเป็น 70% **มากกว่าปี 2565** จำนวน 9,078 ล้าน ลบ.ม.
  - ปี 2564 มีน้ำ 35,848 ล้าน ลบ.ม. คิดเป็น 51% **น้อยกว่าปี 2565** จำนวน 4,994 ล้าน ลบ.ม.
- ปริมาณน้ำเก็บกักในลุ่มเจ้าพระยา (4 เขื่อนหลัก) ณ วันที่ 10 สิงหาคม
  - ปี 2565 มีน้ำ 11,073 ล้าน ลบ.ม. คิดเป็น 45%
  - ปี 2552 มีน้ำ 11,523 ล้าน ลบ.ม. คิดเป็น 48% **มากกว่าปี 2565** จำนวน 450 ล้าน ลบ.ม. (ปี 2552 ยังไม่มีเขื่อนแควน้อยบำรุงแดน)
  - ปี 2561 มีน้ำ 14,577 ล้าน ลบ.ม. คิดเป็น 59% **มากกว่าปี 2565** จำนวน 3,504 ล้าน ลบ.ม.
  - ปี 2564 มีน้ำ 8,235 ล้าน ลบ.ม. คิดเป็น 33% **น้อยกว่าปี 2565** จำนวน 2,838 ล้าน ลบ.ม.

### 2.3 สภาพน้ำในอ่างเก็บน้ำ 4 เขื่อนหลักลุ่มเจ้าพระยา (ข้อมูล วันที่ 10 ส.ค. 65)

สภาพน้ำในอ่างเก็บน้ำ ภูมิพล สิริกิติ์ แควน้อยฯ และป่าสักฯ วันที่ 10 สิงหาคม 2565

อ่างเก็บน้ำ	ปริมาณน้ำในอ่างฯ		ปริมาณน้ำใช้การได้		ปริมาณน้ำไหลลงอ่างฯ		ปริมาณน้ำระบาย		รับน้ำได้อีก
	ปริมาณน้ำ	% ความจุ	ปริมาณน้ำ	% ใช้การ	วันนี้	เมื่อวาน	วันนี้	เมื่อวาน	
ภูมิพล	5,963	44	2,163	22	52.45	29.06	3.00	5.00	7,499
สิริกิติ์	4,229	44	1,379	21	50.35	32.96	6.08	9.02	5,281
ภูมิพล+สิริกิติ์	10,192	44	3,542	22	102.80	62.02	9.08	14.02	12,780
แควน้อยฯ	472	50	429	48	22.53	17.72	5.62	8.64	467
ป่าสักชลสิทธิ์	409	43	406	42	11.00	15.10	10.41	6.97	551
รวมทั้งหมด	11,073	45	4,377	24	136.33	94.83	25.11	29.63	13,798

\*หมายเหตุ : ( ) คือ เก็บความจุเก็บกักปกติ

(หน่วย : ล้าน ลบ.ม.)

### 2.4 สถานการณ์น้ำลุ่มน้ำเจ้าพระยา

**แม่น้ำปิง** ปริมาณน้ำไหลผ่านที่สถานี P.17 อ.บรรพตพิสัย จ.นครสวรรค์ วัดได้ 356.00 ลบ.ม./วินาที (เมื่อวาน 286.00 ลบ.ม./วินาที) ต่ำกว่าตลิ่ง 4.27 เมตร **มีแนวโน้มเพิ่มขึ้น**

**แม่น้ำน่าน** ปริมาณน้ำไหลผ่านที่สถานี N.67 อ.ชุมแสง จ.นครสวรรค์ วัดได้ 571.00 ลบ.ม./วินาที (เมื่อวาน 464.00 ลบ.ม./วินาที) ต่ำกว่าตลิ่ง 5.09 เมตร **มีแนวโน้มเพิ่มขึ้น**

**แม่น้ำเจ้าพระยา** ปริมาณน้ำไหลผ่านที่สถานี C.2 อ.เมืองนครสวรรค์ วัดได้ 969.00 ลบ.ม./วินาที (เมื่อวาน 818.00 ลบ.ม./วินาที) ต่ำกว่าตลิ่ง 6.08 เมตร **มีแนวโน้มเพิ่มขึ้น** และมีปริมาณน้ำไหลผ่านท้ายเขื่อนเจ้าพระยา (C.13) ในอัตรา 886.00 ลบ.ม./วินาที (เมื่อวาน 800.00 ลบ.ม./วินาที) ไหลผ่านสถานีวัดน้ำ C.29A อ.บางไทร มีปริมาณน้ำไหลผ่านเฉลี่ย 1,100.00 ลบ.ม./วินาที (เมื่อวาน 1,139.00 ลบ.ม./วินาที)

**แม่น้ำป่าสัก** เขื่อนป่าสักชลสิทธิ์ ระบายน้ำ 120.49 ลบ.ม./วินาที (เมื่อวาน 80.72 ลบ.ม./วินาที) **มีแนวโน้มเพิ่มขึ้น**

## 2.5 สภาพน้ำในอ่างเก็บน้ำขนาดกลาง (ข้อมูล วันที่ 10 ส.ค. 65)

ข้อมูลวันที่ 10 สิงหาคม 2565																			
สรุปอ่างขนาดกลางที่มีปริมาตรในช่วง <=30 % 31 - 50 % >50-80% >80 - 100 % และ >100 %																			
<=30 %				31 - 50 %				>50-80%				>80 - 100 %				>100 %			
ภาค	จำนวน	สขป.	จำนวน	ภาค	จำนวน	สขป.	จำนวน	ภาค	จำนวน	สขป.	จำนวน	ภาค	จำนวน	สขป.	จำนวน	ภาค	จำนวน	สขป.	จำนวน
เหนือ	4	1	1	เหนือ	6	1	2	เหนือ	39	1	8	เหนือ	22	1	2	เหนือ	4	1	2
		2	2			2	0			2	18			2	17			2	2
		3	0			3	0			3	4			3	1			3	0
		4	1			4	4			4	9			4	2			4	0
ตะวันออกเฉียงเหนือ	9	5	6	ตะวันออกเฉียงเหนือ	47	5	11	ตะวันออกเฉียงเหนือ	89	5	22	ตะวันออกเฉียงเหนือ	58	5	11	ตะวันออกเฉียงเหนือ	15	5	3
		6	1			6	11			6	25			6	12			6	3
		7	1			7	19			7	14			7	12			7	1
		8	1			8	6			8	28			8	23			8	8
ตะวันออกเฉียง	5	9	5	ตะวันออกเฉียง	6	9	6	ตะวันออกเฉียง	26	9	26	ตะวันออกเฉียง	10	9	10	ตะวันออกเฉียง	4	9	4
กลาง	1	10	1	กลาง	5	10	4	กลาง	11	10	9	กลาง	5	10	5	กลาง	0	10	0
		11	0			11	0			11	0			11	0			11	0
		12	0			12	1			12	2			12	0			12	0
ตะวันตก	0	13	0	ตะวันตก	1	13	1	ตะวันตก	6	13	6	ตะวันตก	0	13	0	ตะวันตก	0	13	0
ใต้	1	14	0	ใต้	6	14	3	ใต้	24	14	11	ใต้	7	14	3	ใต้	1	14	0
		15	1			15	1			15	6			15	4			15	1
		16	0			16	2			16	6			16	0			16	0
		17	0			17	0			17	1			17	0			17	0
รวม	20	รวม	20	รวม	71	รวม	71	รวม	195	รวม	195	รวม	102	รวม	102	รวม	24	รวม	24
รวมทั้งหมด 412 แห่ง																			

## 3. แผน-ผลการบริหารจัดการน้ำฤดูฝน ปี 2565 (ข้อมูล ณ วันที่ 10 ส.ค. 65)

**ทั้งประเทศ** ปริมาณน้ำต้นทุน ณ วันที่ 1 พฤษภาคม 2565 จำนวน 20,149 ล้าน ลบ.ม. วางแผนจัดสรรน้ำจำนวน 32,313 ล้าน ลบ.ม. (น้ำชลประทาน 14,831 ล้าน ลบ.ม. และน้ำฝน 17,482 ล้าน ลบ.ม.)

**ลุ่มน้ำเจ้าพระยา** ปริมาณน้ำต้นทุน ณ วันที่ 1 พฤษภาคม 2565 จำนวน 3,511 ล้าน ลบ.ม. วางแผนจัดสรรน้ำจำนวน 12,317 ล้าน ลบ.ม. (น้ำชลประทาน 4,000 ล้าน ลบ.ม. และน้ำฝน 8,335 ล้าน ลบ.ม.)

**ลุ่มน้ำแม่กลอง** ปริมาณน้ำต้นทุน ณ วันที่ 1 กรกฎาคม 2565 จำนวน 5,344 ล้าน ลบ.ม. วางแผนจัดสรรน้ำจำนวน 4,826 ล้าน ลบ.ม. (น้ำชลประทาน 4,000 ล้าน ลบ.ม. และน้ำฝน 826 ล้าน ลบ.ม.)

ลุ่มน้ำ	แผนความต้องการน้ำชลประทาน (ล้าน ลบ.ม.)	ผลจัดสรรน้ำ (ล้าน ลบ.ม.)	คงเหลือ (ล้าน ลบ.ม.)
ทั้งประเทศ (1 พ.ค. - 31 ต.ค.65)	14,831	15,165 (102%)	เกินแผน 334 (2%)
เจ้าพระยา (4 เขื่อน) (1 พ.ค. - 31 ต.ค.65)	4,000	3,143 (79%)	857 (21%)
แม่กลอง (2 เขื่อน) (1 ก.ค. - 31 ต.ค.65)	4,000	1,383 (35%)	2,617 (65%)

## 4. การเพาะปลูก (ข้อมูล ณ วันที่ 3 ส.ค. 65)

### ● การเพาะปลูกข้าวนาปี 2565

- ทั้งประเทศ แผนเพาะปลูก 16.83 ล้านไร่ **เพาะปลูกแล้ว 14.21 ล้านไร่** คิดเป็นร้อยละ 84 ของแผนฯ
- ลุ่มน้ำเจ้าพระยา แผนเพาะปลูก 8.05 ล้านไร่ **เพาะปลูก 7.27 ล้านไร่** คิดเป็นร้อยละ 90 ของแผนฯ
- ลุ่มน้ำแม่กลอง แผนเพาะปลูก 0.89 ล้านไร่ **เพาะปลูก 0.33 ล้านไร่** คิดเป็นร้อยละ 37 ของแผนฯ

## 5. วิเคราะห์สถานการณ์

### 5.1 คาดการณ์ปริมาณฝนจากแบบจำลองบรรยากาศจากกรมอุตุนิยมวิทยา (3 วันล่วงหน้า)

- วันที่ 10 ส.ค. 65 (10 ส.ค. 65 เวลา 07.00 น. – 11 ส.ค. 65 เวลา 07.00 น.) มีฝนตกปานกลาง (10.1-35.0 มม.) บริเวณพื้นที่ตอนบนของประเทศ ภาคใต้บริเวณพื้นที่ จ.ชุมพร จ.สุราษฎร์ธานี จ.กระบี่ จ.นครศรีธรรมราช และ จ.นราธิวาส มีฝนตกหนัก (35.1-90 มม.) บริเวณพื้นที่ จ.แม่ฮ่องสอน จ.เชียงใหม่ จ.ตาก จ.พิษณุโลก จ.เพชรบูรณ์ จ.อุทัยธานี จ.ลพบุรี จ.พระนครศรีอยุธยา จ.อ่างทอง จ.ปทุมธานี จ.กรุงเทพมหานคร จ.สมุทรปราการ จ.นครปฐม จ.กาญจนบุรี จ.ราชบุรี จ.เพชรบุรี จ.เลย จ.ชัยภูมิ จ.ระนอง จ.พังงา และภาคตะวันออก มีฝนตกหนักมาก (มากกว่า 90 มม.) บริเวณพื้นที่ จ.สระบุรี จ.ปราจีนบุรี จ.สระแก้ว จ.ระยอง จ.จันทบุรี และ จ.ตราด

- วันที่ 11 ส.ค. 65 (11 ส.ค. 65 เวลา 07.00 น. – 12 ส.ค. 65 เวลา 07.00 น.) มีฝนตกปานกลาง (10.1-35.0 มม.) บริเวณพื้นที่ตอนบนของประเทศ ภาคใต้บริเวณพื้นที่ จ.ชุมพร จ.สุราษฎร์ธานี จ.กระบี่ จ.ตรัง จ.พัทลุง จ.สตูล จ.สงขลา จ.ปัตตานี จ.ยะลา และ จ.นราธิวาส มีฝนตกหนัก (35.1-90 มม.) บริเวณพื้นที่ จ.แม่ฮ่องสอน จ.เชียงใหม่ จ.เชียงราย จ.พะเยา จ.น่าน จ.ตาก จ.กาญจนบุรี จ.เพชรบุรี จ.นครปฐม กรุงเทพมหานคร จ.ปทุมธานี จ.สระบุรี จ.ลพบุรี จ.พิษณุโลก จ.เพชรบูรณ์ จ.ชัยภูมิ จ.บึงกาฬ จ.นครพนม จ.สกลนคร จ.กาฬสินธุ์ จ.ร้อยเอ็ด จ.มุกดาหาร จ.ร้อยเอ็ด จ.ยโสธร จ.อำนาจเจริญ จ.อุบลราชธานี จ.ศรีสะเกษ จ.ระนอง จ.พังงา จ.นครศรีธรรมราช และภาคตะวันออก มีฝนตกหนักมาก (มากกว่า 90 มม.) บริเวณพื้นที่ จ.ปราจีนบุรี จ.สระแก้ว จ.ระยอง จ.ตราด และ จ.จันทบุรี

- วันที่ 12 ส.ค. 65 (12 ส.ค. 65 เวลา 07.00 น. – 13 ส.ค. 65 เวลา 07.00 น.) มีฝนตกปานกลาง (10.1-35.0 มม.) บริเวณพื้นที่ตอนบนของประเทศ จ.นครศรีธรรมราช จ.สงขลา จ.ปัตตานี และ จ.นราธิวาส มีฝนตกหนัก (35.1-90 มม.) บริเวณพื้นที่ จ.ตาก จ.ลำปาง จ.เชียงราย จ.น่าน จ.อุดรดิตถ์ จ.พิษณุโลก จ.เลย จ.ชัยภูมิ จ.บึงกาฬ จ.อุบลราชธานี จ.ศรีสะเกษ จ.นครราชสีมา จ.สระแก้ว จ.ปราจีนบุรี จ.นครนายก จ.ชลบุรี จ.ระยอง จ.จันทบุรี จ.ตราด จ.สระบุรี จ.อุทัยธานี และ จ.เพชรบูรณ์

### 5.2 คาดการณ์ปริมาณน้ำ (วันที่ 11 ส.ค. 65)

คาดการณ์ปริมาณน้ำไหลผ่านลุ่มน้ำปิงที่สถานี P.17 อ.บรรพตพิสัย จ.นครสวรรค์ จะมีปริมาณน้ำไหลผ่าน 389.00 ลบ.ม./วินาที มีแนวโน้มเพิ่มขึ้น ลุ่มน้ำน่านที่สถานี N.67 อ.ชุมแสง จ.นครสวรรค์ จะมีปริมาณน้ำไหลผ่าน 691.00 ลบ.ม./วินาที มีแนวโน้มเพิ่มขึ้น โดยจะทำให้ในลุ่มน้ำเจ้าพระยาที่สถานี C.2 อ.เมืองนครสวรรค์ จ.นครสวรรค์ จะมีปริมาณน้ำไหลผ่าน 1,149.00 ลบ.ม./วินาที มีแนวโน้มเพิ่มขึ้น

## 6. รายงานสถานการณ์ค่าความเค็ม (ข้อมูล วันที่ 10 ส.ค. 65 เวลา 07:00 น.)

แม่น้ำ	สถานีเฝ้าระวัง	เกณฑ์เฝ้าระวัง (กรัม/ลิตร)	ค่าความเค็ม (กรัม/ลิตร)
เจ้าพระยา	ประปาสำแล	0.25	0.13 (ปกติ)
ปราจีน-บางปะกง	บางคาง	2.00	0.04 (ปกติ)
ท่าจีน	ด้านนอกคลองจินดา	0.75	0.26 (ปกติ)
	ด้านในคลองจินดา	0.75	0.43 (ปกติ)
แม่กลอง	ปากคลองดำเนินสะดวก	2.00	0.14 (ปกติ)

## 7. สถานการณ์อุทกภัย

○ จังหวัดที่ประสบอุทกภัย 7 จังหวัด ได้แก่ **จังหวัดเชียงราย ลำปาง พิจิตร โลก เพชรบูรณ์ พระนครศรีอยุธยา อ่างทอง และสุพรรณบุรี**

### สถานการณ์อุทกภัย

#### 1. จังหวัดเชียงราย

สาเหตุ เกิดฝนตกหนักในพื้นที่จังหวัดเชียงรายติดต่อกันนานหลายวัน ทำให้ปริมาณน้ำในลุ่มน้ำกกเพิ่มสูงขึ้นอย่างต่อเนื่อง

**แนวโน้มและการคาดการณ์ (06.00 น.)**

- **ลุ่มน้ำกก (แม่น้ำลาว) สถานีวัดน้ำ G.8 อ.แม่ลาว จ.เชียงราย ระดับน้ำ 4.18 ม.รทก. สูงกว่าตลิ่ง 0.18 ม. (ระดับตลิ่ง 4.00 ม.รทก.) ปริมาณน้ำ 180.40 ลบ.ม./วินาที (ความจุ 229.15 ลบ.ม./วินาที) **แนวโน้มลดลง (บริเวณที่น้ำล้นตลิ่งไม่ส่งผลกระทบต่อในพื้นที่)****

**การช่วยเหลือและบริหารจัดการน้ำในพื้นที่**

โครงการชลประทานเชียงราย สำนักงานชลประทานที่ 2 ฝ้าระวังติดตามสถานการณ์อย่างใกล้ชิด

#### 2. จังหวัดลำปาง

สาเหตุ เมื่อช่วงวันที่ ๗ - ๙ สิงหาคม ๒๕๖๕ ร่องมรสุมกำลังแรงพัดผ่านภาคเหนือและภาคตะวันออกเฉียงเหนือของประเทศไทย เข้าสู่พายุดีเปรสชันบริเวณทะเลจีนใต้ตอนบน ทำให้เกิดฝนตกหนักในเขตพื้นที่จังหวัดลำปาง

**สถานการณ์อุทกภัย** ปัจจุบันมีพื้นที่น้ำท่วม รวม **2 อำเภอ** ได้แก่ **อ.ห้างฉัตร และ อ.เกาะคา** ดังนี้

**1. อำเภอห้างฉัตร** มีน้ำป่าไหลหลากลงลำห้วยแม่ยาว เอ่อล้นตลิ่งเข้าท่วมบ้านเรือนราษฎร บริเวณพื้นที่หมู่ 11 บ้านโองทะลำ หมู 6 บ้านจำ ต.ปงยางคก

**2. อำเภอเกาะคา** มีปริมาณน้ำจากลำห้วยแม่ยาวได้ไหลเอ่อล้นตลิ่งเข้าท่วมเขตอำเภอห้างฉัตร ผ่านเขตอำเภอห้างฉัตร และไหลเอ่อล้นตลิ่งเข้าท่วมบ้านเรือนราษฎรบ้านม้าเหนือ ต.ลำปางหลวง

**แนวโน้มสถานการณ์** สถานการณ์น้ำท่วมได้ลดระดับลงอย่างต่อเนื่อง ไม่มีอาคารชลประทานได้รับความเสียหายพื้นที่น้ำท่วมอยู่นอกเขตชลประทาน คาดว่าจะกลับเข้าสู่สภาวะปกติ ถ้าหากไม่มีฝนตกเพิ่ม

**การช่วยเหลือและบริหารจัดการน้ำในพื้นที่**

โครงการชลประทานลำปาง สำนักงานชลประทานที่ 2 ประสานหน่วยงานที่เกี่ยวข้องออกสำรวจความเสียหายและติดตามสถานการณ์น้ำอย่างต่อเนื่องทั้งเตรียมความพร้อมด้านกำลังคน เครื่องจักร เครื่องมือ เครื่องสูบน้ำ พร้อมทั้งประชาสัมพันธ์ข้อมูลข่าวสารสถานการณ์น้ำ ให้ผู้นำชุมชน ผู้นำท้องถิ่น และกลุ่มผู้ใช้น้ำ ได้รับความทราบสถานการณ์อย่างต่อเนื่อง



### 3. จังหวัดพิษณุโลก

สาเหตุ ร่องมรสุมเลื่อนลงมาพาดผ่านภาคเหนือและตะวันออกเฉียงเหนือของประเทศไทย เข้าสู่หย่อมความกดอากาศต่ำกำลังแรงบริเวณจีนใต้ ประกอบกับมรสุมตะวันตกเฉียงใต้ที่พัดปกคลุมทะเลอันดามัน ประเทศไทย และอ่าวไทยค่อนข้างแรงทำให้มีตึกหนักในพื้นที่จังหวัดพิษณุโลก ทำให้มีน้ำเอ่อล้นและท่วมในเขตพื้นที่ของอำเภอเนินมะปราง

สถานการณ์ปัจจุบัน มีพื้นที่น้ำท่วม 1 อำเภอ ได้แก่ อ.เนินมะปราง โดยปริมาณน้ำในคลองชมพูเอ่อล้นเข้าท่วมบ้านเรือนประชาชน ได้รับผลกระทบประมาณ 20 หลังคาเรือน

แนวโน้มและการคาดการณ์ สถานการณ์น้ำคาดการณ์ระดับน้ำในคลองชมพูมีแนวโน้มลดลง และหากมีฝนตกติดต่อกันอย่างต่อเนื่องและคาดว่าถ้าปริมาณฝนตกลง ภายใน 1-2 วัน จะกลับเข้าสู่สถานการณ์ปกติ

#### การช่วยเหลือและบริหารจัดการน้ำในพื้นที่

โครงการชลประทานพิษณุโลก สำนักงานชลประทานที่ 3 ฝักระวังและติดตามสถานการณ์น้ำอย่างใกล้ชิด และเตรียมความพร้อมสนับสนุนเครื่องสูบน้ำช่วยเหลือพื้นที่ต่อไป

### 4. จังหวัดเพชรบูรณ์

สาเหตุ เกิดฝนตกต่อเนื่อง ทำให้ปริมาณน้ำในแม่น้ำป่าสักเพิ่มสูงขึ้น ประกอบกับน้ำจากอำเภอหล่มเก่าไหลมาสมทบ ทำให้น้ำในแม่น้ำป่าสักเอ่อล้นตลิ่งบริเวณสถานีวัดน้ำ S.3

สถานการณ์อุทกภัย มีพื้นที่น้ำท่วม 1 อำเภอ ได้แก่ อ.หล่มสัก เนื่องจากปริมาณน้ำในแม่น้ำป่าสักล้นตลิ่งที่สถานี S.3 ไหลเข้าท่วมท่วมถนน และบ้านเรือนประชาชนบางส่วน บริเวณสี่แยกไฟแดงศรีสะอาด ต.ตาลเดี่ยว

#### แนวโน้มสถานการณ์ (06.00 น.)

- แม่น้ำป่าสัก สถานี S.3 อ.หล่มสัก จ.เพชรบูรณ์ ระดับน้ำ 8.99 ม.รทก. สูงกว่าตลิ่ง 0.69 ม.รทก. (ระดับตลิ่ง 8.30 ม.รทก.) ปริมาณน้ำ 118.10 ลบ.ม./วินาที (ความจุ 85.00 ลบ.ม./วินาที) แนวโน้มลดลง

#### การช่วยเหลือและบริหารจัดการน้ำในพื้นที่

โครงการชลประทานเพชรบูรณ์ ประสานเทศบาลตำบลหนองไผ่ เทศบาลตำบลชนแดน และเทศบาลเมืองหล่มสัก ฝักระวังและติดตามสถานการณ์น้ำอย่างใกล้ชิด

### 5. จังหวัดพระนครศรีอยุธยา และ 6.จังหวัดอ่างทอง

สาเหตุ เกิดจากฝนตกในพื้นที่ ประกอบกับการระบายน้ำจากท้ายเขื่อนเจ้าพระยาที่เพิ่มสูงขึ้น

สถานการณ์อุทกภัย ปัจจุบันมีน้ำท่วมขังพื้นที่การเกษตรลุ่มต่ำและบ้านเรือนริมฝั่งแม่น้ำน้อยนอกเขตคันกันน้ำ รวม 5 อำเภอ ได้แก่ จ.พระนครศรีอยุธยา (อ.บางบาล อ.บางปะหัน อ.เสนา และ อ.ผักไห่) จ.อ่างทอง (อ.ป่าโมก) รายละเอียดดังนี้

1. อ.บางบาล อ.บางปะหัน จ.พระนครศรีอยุธยา และ อ.ป่าโมก จ.อ่างทอง (เขตพื้นที่โครงการส่งน้ำและบำรุงรักษามหาราช) เนื่องจากฝนตกในพื้นที่ ประกอบกับการระบายน้ำจากท้ายเขื่อนเจ้าพระยา ทำให้ไม่สามารถระบายน้ำได้ทันส่งผลให้เกิดน้ำท่วมขังพื้นที่นาข้าวที่กำลังจะเก็บเกี่ยวบริเวณ ต.บ้านกุ่ม อ.บางบาล, ต.พุดเตา ต.บ้านลี่ ต.ทับน้ำ อ.บางปะหัน จ.พระนครศรีอยุธยา และต.บางเสด็จ อ.ป่าโมก จ.อ่างทอง รวมพื้นที่ได้รับความเสียหายประมาณ 1,500 ไร่

2. **อ.เสนา** (เขตพื้นที่โครงการส่งน้ำและบำรุงรักษาบางบาล) เนื่องจากการระบายน้ำท้ายเขื่อนเจ้าพระยาเกินกว่า 800 ลบ.ม./วินาที เมื่อวันที่ 7 ส.ค.65 เวลา 06.00 น. ส่งผลให้น้ำไหลเข้าท่วมพื้นที่นอกคันกั้นน้ำริมแม่น้ำน้อยบริเวณ หมู่ 1 ต.บ้านแพน อ.เสนา จ.พระนครศรีอยุธยา จำนวน 4 ครัวเรือน ระดับน้ำสูง 0.06 ม. (เขตพื้นที่โครงการส่งน้ำและบำรุงรักษาผักไห่) มีน้ำท่วมขังได้ฤๅนบ้านริมแม่น้ำน้อย นอกคันกั้นน้ำ บริเวณ หมู่ 5 ต.หัวเวียง หมู่ 2 และ 4 ต.บ้านกระทุ่ม

3. **อ.ผักไห่** (เขตพื้นที่โครงการส่งน้ำและบำรุงรักษาผักไห่) มีน้ำท่วมขังได้ฤๅนบ้านริมแม่น้ำน้อย นอกคันกั้นน้ำ บริเวณหมู่ 8 ต.ท่าดินแดง

#### แนวโน้มสถานการณ์

ปัจจุบันปริมาณฝนตกในพื้นที่ลดลง การระบายน้ำจากท้ายเขื่อนเจ้าพระยามีแนวโน้มทรงตัว **ปัจจุบัน (06.00 น.)** เขื่อนเจ้าพระยาระบาย 886.00 ลบ.ม./วินาที

#### การช่วยเหลือและบริหารจัดการน้ำในพื้นที่

**โครงการส่งน้ำและบำรุงรักษามหาราช** ได้จัดเจ้าหน้าที่เฝ้าระวังติดตามสถานการณ์น้ำอย่างใกล้ชิด และประสานงานกับหน่วยงานที่เกี่ยวข้องในพื้นที่ รวมทั้งทำการประชาสัมพันธ์แจ้งเตือนในพื้นที่ ติดตั้งเครื่องสูบน้ำ จำนวน 5 เครื่อง โดยสูบจากคลองระบายใหญ่มหาราช 3 ลงสู่แม่น้ำเจ้าพระยา ที่ ปตร.บางกุ้ง

**โครงการส่งน้ำและบำรุงรักษาบางบาล** ได้จัดเจ้าหน้าที่เฝ้าระวังติดตามสถานการณ์น้ำอย่างใกล้ชิด และประสานงานกับหน่วยงานที่เกี่ยวข้องในพื้นที่ รวมทั้งทำการประชาสัมพันธ์แจ้งเตือนในพื้นที่

## 7. สุพรรณบุรี

สาเหตุ เกิดฝนตกในพื้นที่จังหวัดสุพรรณบุรีติดต่อกันเป็นเวลาหลายวัน ส่งผลให้มีปริมาณน้ำเอ่อล้นคลองระบายและมีพื้นที่น้ำท่วมขังการเกษตรลุ่มต่ำ

สถานการณ์อุทกภัย ปัจจุบันมีพื้นที่น้ำท่วมขังพื้นที่การเกษตรลุ่มต่ำ รวม 3 อำเภอ ได้แก่ **อ.อู่ทอง อ.เมือง และ อ.บางปลาม้า** รายละเอียดดังนี้

1. **อำเภออู่ทอง และอำเภอเมือง** (เขตโครงการส่งน้ำและบำรุงรักษาดอนเจดีย์) ปริมาณน้ำในคลองมะขามเฒ่า-อู่ทอง มีระดับสูงขึ้นอย่างต่อเนื่อง จึงต้องระบายน้ำลงสู่คลองระบายใหญ่สามชุก 2 ทำให้ระดับน้ำในแก้มลิงบึงลาดน้ำเตียนเพิ่มสูง ส่งผลให้มีพื้นที่น้ำท่วมขังการเกษตรลุ่มต่ำ บริเวณตำบลศาลาขาว อำเภอเมือง ตำบลหนองโอง ตำบลเจดีย์ อำเภออู่ทอง จังหวัดสุพรรณบุรี มีพื้นที่ได้รับความเดือดร้อนประมาณ 3,054 ไร่ และ (เขตโครงการส่งน้ำและบำรุงรักษาสามชุก) ท่วมขังการเกษตรลุ่มต่ำ บริเวณ ต.บางกุ้ง ต.ศาลาขาว ต.สวนแตง อ.เมือง รวม 4,500 ไร่ และที่ ต.เจดีย์ ต.กระจัน อ.อู่ทอง จ.สุพรรณบุรี รวม 2,000 ไร่

2. **อำเภอบางปลาม้า** (เขตโครงการส่งน้ำและบำรุงรักษาโพธิ์พระยา) ปริมาณน้ำเอ่อล้นจากคลองระบายใหญ่สองพี่น้องเข้าที่ปลายคลอง ร.1 ซ้ายสองพี่น้อง บ้านดอนยอ ตำบลวังน้ำเย็น จึงทำให้น้ำไหลเข้าท่วมพื้นที่นาข้าวจำนวน 100 - 200 ไร่ และคลองส่งคลองระบายในพื้นที่ที่มีปริมาณน้ำมากและระบายออกไม่ทัน

#### แนวโน้มสถานการณ์

ในเขตอำเภอบางบางปลาม้า คาดว่าไม่เกิน 7-14 วัน ถ้าไม่มีฝนตกในพื้นที่ สถานการณ์จะเข้าสู่สภาวะปกติ **การช่วยเหลือและบริหารจัดการน้ำในพื้นที่ (รวมติดตั้งเครื่องสูบน้ำ จำนวน 24 เครื่อง และติดตั้งเครื่องผลักดันน้ำ จำนวน 7 เครื่อง)**

โครงการส่งน้ำและบำรุงรักษาอนเจดีย์ สำนักงานชลประทานที่ 12 ติดตั้งเครื่องสูบน้ำ จำนวน 1 เครื่อง ที่คลองระบายใหญ่สามชุก 2 ที่ กม.30+000 หมู่ที่ 6 ต.กระเจียน อ.อุทุมพร จ.สุพรรณบุรี เพื่อเร่งสูบน้ำจากคลองหนองเกวียนเขิน-กระดานป่าลงคลองระบายใหญ่สามชุก 2

โครงการส่งน้ำและบำรุงรักษาโพธิ์พระยา สำนักงานชลประทานที่ 12 เปิด ปตร.ริมแม่น้ำ 7 แห่ง ได้แก่ ปตร.บางใหญ่ ปตร.บางแม่หม้าย ปตร.บ้านกุ่ม ปตร.บางสะแก ปตร.เกาะทะลาย ปตร.บางหัวบ้าน และ ปตร.สองพี่น้อง เพื่อระบายน้ำที่เกิดจากฝนตกในพื้นที่ลุ่มต่ำทุ่งโพธิ์พระยา รวมทั้งติดตั้งเครื่องสูบน้ำในเขตอำเภอเมืองจำนวน 15 เครื่อง บริเวณอำเภอเมือง และอำเภอบางปลาม้า ติดตั้งเครื่องผลักดันน้ำจำนวน 7 เครื่อง บริเวณ ปตร.เกาะทะลาย 1 เครื่อง และ ปตร.สองพี่น้อง 6 เครื่อง พร้อมทั้งนำเครื่องจักร รถแบคโฮ จำนวน 2 คัน เข้ากำจัดวัชพืชบริเวณคลองระบายใหญ่สองพี่น้อง หน้าปตร.สองพี่น้อง

โครงการส่งน้ำและบำรุงรักษาสามชุก ติดตั้งเครื่องสูบน้ำในพื้นที่รวม 8 เครื่อง โดยติดตั้งที่ ต.บางกุ้ง อ.เมืองสุพรรณบุรี 1 เครื่อง ต.ศาลาขาว อ.เมืองสุพรรณบุรี 1 เครื่อง ต.เจดีย์ อ.อุทุมพร 2 เครื่อง ต.กระเจียน อ.อุทุมพร 2 เครื่อง ต.สวนแตง อ.เมืองสุพรรณบุรี 2 เครื่อง