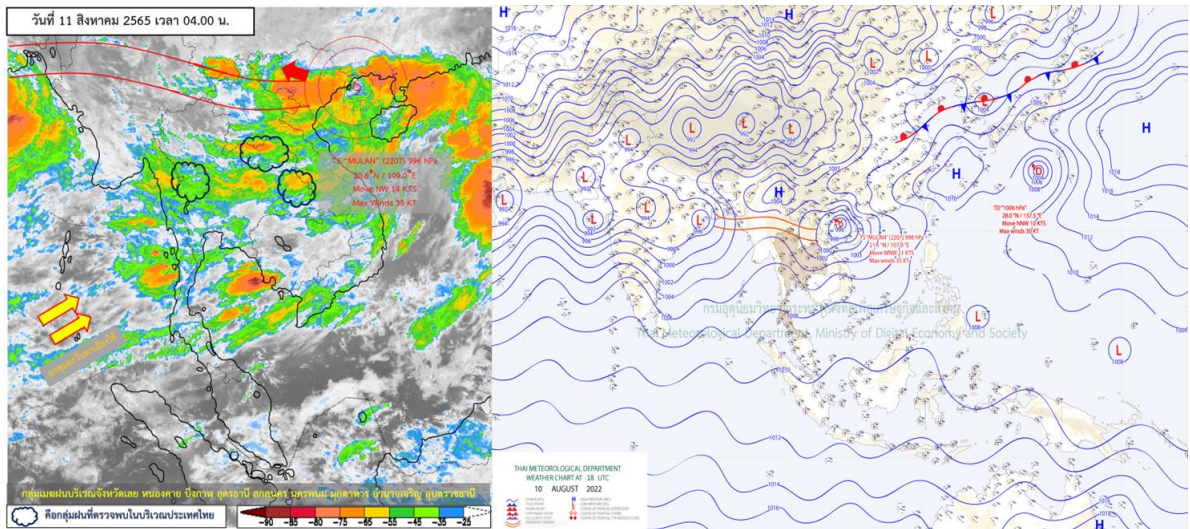




รายงานสรุปศูนย์ปฏิบัติการน้ำอัจฉริยะ  
เรื่อง สถานการณ์น้ำและการเฝ้าระวัง  
ประจำวันพฤหัสบดีที่ 11 สิงหาคม พ.ศ. 2565

1. สภาพอากาศและปริมาณฝน

1.1 สภาพอากาศ (กรมอุตุนิยมวิทยา)



ร่องมรสุมพาดผ่านประเทศเมียนมา ภาคเหนือตอนบนของประเทศไทย และประเทศลาวตอนบน เข้าสู่พายุโซนร้อน “มูหลาน” บริเวณประเทศเวียดนามตอนบน ในขณะที่มรสุมตะวันตกเฉียงใต้ที่พัดปกคลุมทะเลอันดามัน ภาคใต้ และอ่าวไทย มีกำลังปานกลาง ลักษณะเช่นนี้ทำให้ประเทศไทยมีฝนตกหนักถึงหนักมากบางแห่งในภาคเหนือ ภาคตะวันออกเฉียงเหนือ และภาคตะวันออก ฝนที่ตกสะสมซึ่งอาจทำให้เกิดน้ำท่วมฉับพลันและน้ำป่าไหลหลาก โดยเฉพาะพื้นที่ลาดเชิงเขาใกล้ทางน้ำไหลผ่านและพื้นที่ลุ่ม

**จังหวัดที่คาดว่าจะมีฝนตกหนักถึงหนักมากบางแห่ง มีดังนี้**

**วันที่ 11 สิงหาคม 2565**

ภาคเหนือ: จังหวัดตาก เชียงใหม่ ลำพูน ลำปาง เชียงราย พะเยา น่าน แพร่ และอุตรดิตถ์

ภาคตะวันออกเฉียงเหนือ: จังหวัดเลย หนองบัวลำภู หนองคาย บึงกาฬ อุดรธานี สกลนคร นครพนม ขอนแก่น กาฬสินธุ์ และมุกดาหาร

ภาคตะวันออก: จังหวัดนครนายก ปราจีนบุรี สระแก้ว ระยอง จันทบุรี และตราด

**วันที่ 12 สิงหาคม 2565**

ภาคเหนือ: จังหวัดแม่ฮ่องสอน เชียงใหม่ เชียงราย ลำพูน ลำปาง พะเยา น่าน แพร่ อุตรดิตถ์ พิษณุโลก ตาก สุโขทัย และเพชรบูรณ์

ภาคตะวันออกเฉียงเหนือ: จังหวัดเลย หนองบัวลำภู หนองคาย ขอนแก่น อุดรธานี บึงกาฬ สกลนคร และนครพนม

ภาคตะวันออก: จังหวัดนครนายก ปราจีนบุรี ชลบุรี ระยอง จันทบุรี และตราด



ศูนย์ปฏิบัติการน้ำอัจฉริยะ (swoc)

SMART WATER OPERATION CENTER



วันที่ 13 สิงหาคม 2565

ภาคเหนือ: จังหวัดแม่ฮ่องสอน เชียงใหม่ เชียงราย ลำพูน ลำปาง พะเยา น่าน แพร่ อุตรดิตถ์ พิษณุโลก  
ตาก สุโขทัย และเพชรบูรณ์

## 1.2 สภาพฝน

**ปริมาณฝนสูงสุด 5 อันดับ** จากสำนักงานทรัพยากรน้ำแห่งชาติ เวลา 07.00 น. วันที่ 10 ส.ค. 65  
ถึงเวลา 07.00 น. วันที่ 11 ส.ค. 65

1. อ.ปุงค้ำ จ.บึงกาฬ	วัดปริมาณฝนได้	152.6	มม.
2. อ.ประจันตคาม จ.ปราจีนบุรี	วัดปริมาณฝนได้	111.0	มม.
3. อ.แม่สาย จ.เชียงใหม่	วัดปริมาณฝนได้	74.0	มม.
4. อ.แม่สอด จ.ตาก	วัดปริมาณฝนได้	69.9	มม.
5. อ.ปางมะผ้า จ.แม่ฮ่องสอน	วัดปริมาณฝนได้	67.4	มม.

## 2. สถานการณ์น้ำท่าและสภาพน้ำในอ่างเก็บน้ำ

### 2.1 สถานการณ์น้ำท่าในลุ่มน้ำต่าง ๆ (ข้อมูล วันที่ 11 ส.ค. 65 เวลา 06.00 น.)

แม่น้ำ	สถานี	ที่ตั้งสถานี	ที่ตั้ง	ความจุ	ระดับน้ำ	ปริมาณน้ำ		ค่า(-) สูง(+) กว่าตลิ่ง	อยู่ใน เกณฑ์	แนวโน้ม			
						วันนี้	เมื่อวาน						
ม.	ม. <sup>3</sup> /วิ.	ม.	ม. <sup>3</sup> /วิ.	ม. <sup>3</sup> /วิ.									
1. ปิง	P.1	สะพานนารัฐ	อำเภอเมือง	จังหวัดเชียงใหม่	3.70	445	2.30	198.00	230.00	-1.40	ปกติ	ลดลง	
	P.17	บ้านท่าจั่ว	อำเภอบรรพตพิสัย	จังหวัดนครสวรรค์	39.80	2,990	35.68	395.00	356.00	-4.12	น้อย	เพิ่มขึ้น	
2. วัง	W.1C	สะพานเสตุวารี	อำเภอเมือง	จังหวัดลำปาง	5.20	651	0.00	0.00	72.87	-5.20	น้อย	ทรงตัว	
	W.4A	บ้านวังหมั่น	อำเภอสางเภา	จังหวัดตาก	8.00	700	3.38	160.60	77.45	-4.62	ปกติ	เพิ่มขึ้น	
3. ยม	Y.1C	สะพานบ้านน้ำคั้ง	อำเภอเมือง	จังหวัดแพร่	8.20	993	0.00	0.00	507.30	-8.20	น้อย	ลดลง	
	Y.4	สะพานตลาดธานี	อำเภอเมือง	จังหวัดสุโขทัย	8.15	510	5.03	232.50	152.30	-3.12	ปกติ	เพิ่มขึ้น	
ยม	Y.64	แม่น้ำยม	อำเภอบางระก่า	จังหวัดพิษณุโลก	6.40	352	5.10	204.60	180.80	-1.30	ปกติ	เพิ่มขึ้น	
	Y.16	แม่น้ำยม	อำเภอบางระก่า	จังหวัดพิษณุโลก	7.30	239	6.06	153.40	136.10	-1.24	มาก	เพิ่มขึ้น	
4. น่าน	N.1	หน้าสำนักงานป่าไม้	อำเภอเมือง	จังหวัดน่าน	7.00	1,217	2.48	271.20	276.80	-4.52	ปกติ	ลดลง	
	N.5A	สะพานเอกาทศรถ	อำเภอเมือง	จังหวัดพิษณุโลก	10.37	1,365	5.03	465.20	421.00	-5.34	ปกติ	เพิ่มขึ้น	
	N.67	สะพานบ้านแกยไชย	อำเภอชุมแสง	จังหวัดนครสวรรค์	28.30	1,579	24.17	723.00	571.00	-4.13	ปกติ	เพิ่มขึ้น	
5. เจ้าพระยา	C.2	ค่ายจิรประวัติ	อำเภอเมือง	จังหวัดนครสวรรค์	26.20	3,590	20.83	1,199.00	969.00	-5.37	ปกติ	เพิ่มขึ้น	
	C.13	ท้ายเขื่อนเจ้าพระยา	อำเภอสรรพยา	จังหวัดชัยนาท	16.34	2,840	10.55	948.00	886.00	-5.79	ปกติ	เพิ่มขึ้น	
6. บางหลวง	C.36	บ้านบางหลวงโตด	อำเภอบางบาล	จังหวัดพระนครศรีอยุธยา	420.00	4	278.00	1.81	1.62	-142.00	ปกติ	เพิ่มขึ้น	
	C.37	บ้านบางบาล	อำเภอบางบาล	จังหวัดพระนครศรีอยุธยา	148.00	3	39.00	2.92	2.69	-109.00	ล้นตลิ่ง	เพิ่มขึ้น	
8. ป่าสัก	S.3	แม่น้ำป่าสัก	อำเภอท่มสัก	เพชรบูรณ์	85.00	9	83.39	8.19	7.92	-1.61	มาก	เพิ่มขึ้น	
	S.42	แม่น้ำป่าสัก	วิเชียรบุรี	เพชรบูรณ์	11.00	284	9.76	215.10	170.20	-1.24	มาก	เพิ่มขึ้น	
	S.4B	แม่น้ำป่าสัก	เมืองเพชรบูรณ์	เพชรบูรณ์	9.20	190	8.19	115.20	101.50	-1.01	มาก	เพิ่มขึ้น	
	S.26	ท้ายเขื่อนพระรามหก	อำเภอท่าเรือ	จังหวัดพระนครศรีอยุธยา	8.00	800	3.27	211.00	201.00	-4.73	ปกติ	เพิ่มขึ้น	
9. มูล	M.7	สะพานเสรีประชาธิปไตย	อำเภอเมือง	จังหวัดอุบลราชธานี	7.00	2,300	5.01	1,274.50	1,207.00	-1.99	ปกติ	เพิ่มขึ้น	
	M.42	บ้านห้วยทับทัน	อำเภอห้วยทับทัน	จังหวัดศรีสะเกษ	8.30	124	4.61	***	***	-3.69	N/A	N/A	
	M.176	บ้านโนนศรีไศล	อำเภอกันทรารมย์	จังหวัดศรีสะเกษ	13.00	425	7.28	151.30	125.75	-5.72	ปกติ	เพิ่มขึ้น	
	M.173	บ้านโนนสะอาด	อำเภอโขงเจียม	จังหวัดนครราชสีมา	7.60	290	4.46	33.75	36.50	-3.14	น้อย	ลดลง	
	M.184	บ้านซิม	อำเภอพิมาย	จังหวัดนครราชสีมา	5.30	120	4.97	104.80	107.85	-0.33	มาก	ลดลง	
มูล	M.186	บ้านโนนคอย	อำเภอจักราช	จังหวัดนครราชสีมา	3.60	52	3.16	25.60	25.00	-0.44	ปกติ	เพิ่มขึ้น	
10. ลำเชียงไกร	M.188A	บ้านบัว	อำเภอโนนสูง	จังหวัดนครราชสีมา	4.90	70	2.63	***	***	-2.27	N/A	N/A	
11. ชี	E.20A	บ้านบ้านท่าหยาด	อำเภอหนองหาน	จังหวัดยโสธร	10.00	1,100	7.23	529.44	562.47	-2.77	ปกติ	ลดลง	
	E.23	บ้านค่าน	อำเภอเมือง	จังหวัดชัยภูมิ	9.00	260	7.61	94.96	89.94	-1.39	ปกติ	เพิ่มขึ้น	
12. ลำน้ำพอง	E.29A	บ้านผานกแก้ว	อำเภอภูกระดึง	จังหวัดเลย	9.00	165	4.80	32.79	13.87	-4.20	ปกติ	เพิ่มขึ้น	
13. ลำน้ำยั้ง	E.92	บ้านท่างาม	อำเภอเสลภูมิ	จังหวัดร้อยเอ็ด	8.80	176	7.89	135.77	84.41	-0.91	มาก	เพิ่มขึ้น	
14. ลำปะทาว	E.6C	บ้านตาดโตน	อำเภอเมือง	จังหวัดชัยภูมิ	5.50	46	1.86	4.99	4.74	-3.64	น้อย	เพิ่มขึ้น	
15. ลำน้ำเชิญ	E.85	บ้านโนนหัน	อำเภอชุมแพ	จังหวัดชัยภูมิ	5.20	44	4.73	20.68	15.76	-0.47	ปกติ	เพิ่มขึ้น	
16. ปราจีนบุรี	Kgt.3	กบินทร์บุรี	อำเภอกบินทร์บุรี	ปราจีนบุรี	8.79	492	6.88	304.60	255.00	-1.91	มาก	เพิ่มขึ้น	
	17. เพชรบุรี	B.9	บ้านสระเห็ด	อำเภอท่ายาง	จังหวัดเพชรบุรี	6.60	355	2.57	31.80	43.00	-4.03	น้อย	ลดลง
		B.6A	สะพานท่าเกวียน	อำเภอแก่งกระจาน	จังหวัดเพชรบุรี	6.00	260	0.50	0.50	0.50	-5.50	น้อย	ทรงตัว
เพชรบุรี	B.15	สะพานเทศบาล	อำเภอเมือง	จังหวัดเพชรบุรี	5.40	180	0.77	5.97	4.22	-4.63	น้อย	เพิ่มขึ้น	
18. ทะเลสาบสงขลา	X.44	คลองอู่ตะเภา	อำเภอหาดใหญ่	จังหวัดสงขลา	7.40	533	0.57	23.10	33.60	-6.83	น้อย	ลดลง	
	X.170	บ้านคลองลำ	อำเภอศรีนครินทร์	จังหวัดพัทลุง	25.20	374	20.79	5.70	6.00	-4.41	น้อย	ลดลง	
19. ภาคใต้ฝั่งตะวันออก	X.180	สะพานเทศบาล	อำเภอเมือง	จังหวัดชุมพร	3.80	191	1.82	78.90	57.80	-1.98	ปกติ	เพิ่มขึ้น	
	X.119A	สะพานลั่นตุ	อำเภอสุโขทัย	จังหวัดนราธิวาส	8.60	229	4.22	31.60	39.70	-4.38	น้อย	ลดลง	
	X.53A	คลองชุมพร	อำเภอเมือง	จังหวัดชุมพร	9.30	233	2.81	7.20	7.60	-6.49	น้อย	ลดลง	
ภาคใต้ฝั่งตะวันออก	X.212	คลองหลังสวน	อำเภอหลังสวน	จังหวัดชุมพร	6.00	1,100	-0.05	65.25	47.40	-6.05	น้อย	เพิ่มขึ้น	
20. ภาคใต้ฝั่งตะวันตก	X.234	บ้านป่าหมาก	อำเภอเมือง	จังหวัดตรัง	6.40	434	1.87	89.50	87.50	-4.53	ปกติ	เพิ่มขึ้น	

## 2.2 สภาพน้ำเก็บกักในอ่างเก็บน้ำขนาดใหญ่ (ข้อมูล วันที่ 11 ส.ค. 65)

อ่างเก็บน้ำเขื่อน	ความจุ ที่ รนส. (ล้าน ม. <sup>3</sup> )	ความจุ ที่ รนท. (ล้าน ม. <sup>3</sup> )	ความจุ น้ำ ใช้การ (ล้าน ม. <sup>3</sup> )	ณ วันที่								ปริมาณน้ำ ไหลลง วันนี้ (ล้าน ม. <sup>3</sup> )	ปริมาณน้ำ ระบาย วันนี้ (ล้าน ม. <sup>3</sup> )
				ปี 2564		ปี 2565							
				ปริมาตร (ล้าน ม. <sup>3</sup> )	% รณท.	ปริมาตร (ล้าน ม. <sup>3</sup> )	% รณท.	ปริมาตรใช้การ (ล้าน ม. <sup>3</sup> )	% รณท.	% ใช้การ			
<b>ภาคเหนือ</b>													
ภูมิพล*	13,462	13,462	9,662	4,446	33	6,012	45	2,212	16	23	52.69	3.00	
สิริกิติ์*	10,508	9,510	6,660	3,460	36	4,262	45	1,412	15	21	41.72	9.02	
แม่จันตสมบูรณชล	323	265	253	92	35	189	71	177	67	70	5.27	0.33	
แม่กวางอุดมธารา	295	263	249	35	13	109	42	95	36	38	1.73	0.26	
กิวลม	106	106	103	34	32	80	75	77	72	75	11.09	9.72	
กิวคอบหมา	209	170	164	47	27	144	84	137	81	84	4.54	5.21	
แควน้อยบำรุงแดน	1,080	939	896	263	28	491	52	448	48	50	22.70	3.46	
แม่มอก	110	110	94	45	41	51	46	35	32	37	1.20	0.21	
<b>รวมภาคเหนือ</b>	<b>26,093</b>	<b>24,825</b>	<b>18,080</b>	<b>8,422</b>	<b>34</b>	<b>11,337</b>	<b>46</b>	<b>4,593</b>	<b>19</b>	<b>25</b>	<b>140.94</b>	<b>31.20</b>	
<b>ภาคตะวันออกเฉียงเหนือ</b>													
ห้วยหลวง	136	136	129	47	34	51	38	45	33	35	0.58	0.11	
น้ำอูน	780	520	475	222	43	301	58	256	49	54	2.65	0.00	
น้ำพุง*	200	165	157	51	31	74	45	66	40	42	0.25	0.19	
จุฬาภรณ์*	181	164	127	101	61	94	57	57	35	45	0.01	0.81	
อุบลรัตน์*	4,640	2,431	1,850	759	31	993	41	412	17	22	23.69	15.95	
ลำปาว	2,450	1,980	1,880	702	35	1,065	54	965	49	51	24.36	5.12	
ลำตะคอง	445	314	292	195	62	183	58	161	51	55	3.06	1.30	
ลำพระเพลิง	242	155	154	78	50	96	62	94	61	61	0.40	0.89	
มูลบন	350	141	134	91	65	91	64	84	60	63	0.31	0.11	
ลำแจะ	325	275	268	152	55	181	66	174	63	65	1.56	0.12	
ลำนางรอง	197	121	118	72	60	91	75	88	72	74	0.22	0.33	
สิรินธร*	1,966	1,966	1,135	1,168	59	1,301	66	469	24	41	40.01	10.38	
<b>รวมภาค ตอน.</b>	<b>11,911</b>	<b>8,368</b>	<b>6,718</b>	<b>3,638</b>	<b>43</b>	<b>4,521</b>	<b>54</b>	<b>2,870</b>	<b>34</b>	<b>43</b>	<b>97.09</b>	<b>35.30</b>	
<b>ภาคกลาง</b>													
ป่าสักชลสิทธิ์	960	960	957	68	7	411	43	408	43	43	12.57	10.45	
ทับเสลา	190	160	143	31	19	87	54	70	44	49	0.25	0.00	
กระเสียว	390	299	259	98	33	182	61	142	47	55	1.71	0.04	
<b>รวมภาคกลาง</b>	<b>1,540</b>	<b>1,419</b>	<b>1,359</b>	<b>197</b>	<b>14</b>	<b>680</b>	<b>48</b>	<b>620</b>	<b>44</b>	<b>46</b>	<b>14.53</b>	<b>10.49</b>	
<b>ภาคตะวันตก</b>													
ศรีนครินทร์*	18,770	17,745	7,480	12,087	68	13,856	78	3,591	20	48	57.13	19.97	
วชิราลงกรณ*	11,000	8,860	5,848	5,969	67	5,080	57	2,068	23	35	68.45	15.03	
<b>รวมภาคตะวันตก</b>	<b>29,770</b>	<b>26,605</b>	<b>13,328</b>	<b>18,057</b>	<b>68</b>	<b>18,936</b>	<b>71</b>	<b>5,659</b>	<b>21</b>	<b>42</b>	<b>125.58</b>	<b>35.00</b>	
<b>ภาคตะวันออก</b>													
ขุนด่านปราการชล	225	224	219	109	48	108	48	104	46	47	5.60	0.19	
คลองสิียด	450	420	390	60	14	154	37	124	29	32	2.45	0.14	
บางพระ	127	117	105	39	33	89	76	77	65	73	0.34	0.28	
หนองปลาไหล	206	164	150	114	70	136	83	122	75	81	0.70	0.43	
ประแสร์	322	295	275	198	67	220	75	200	68	73	1.11	2.03	
นฤปดินทรจินดา	338	295	281	156	53	104	35	90	30	32	2.19	0.00	
<b>รวมภาคตะวันออก</b>	<b>1,662</b>	<b>1,515</b>	<b>1,420</b>	<b>676</b>	<b>45</b>	<b>810</b>	<b>53</b>	<b>716</b>	<b>47</b>	<b>50</b>	<b>12.38</b>	<b>3.07</b>	
<b>ภาคใต้</b>													
แก่งกระจาน	900	710	645	422	59	385	54	320	45	50	6.51	2.59	
ปราณบุรี	490	391	373	211	54	238	61	221	56	59	3.30	1.75	
รัชชประภา*	6,144	5,639	4,287	3,549	63	3,334	59	1,982	35	46	8.45	19.95	
บางกลาง*	1,590	1,454	1,178	713	49	855	59	579	40	49	3.03	12.20	
<b>รวมภาคใต้</b>	<b>9,124</b>	<b>8,194</b>	<b>6,484</b>	<b>4,895</b>	<b>60</b>	<b>4,812</b>	<b>59</b>	<b>3,101</b>	<b>38</b>	<b>48</b>	<b>21.29</b>	<b>36.50</b>	
<b>รวมทั้งประเทศ</b>	<b>80,100</b>	<b>70,926</b>	<b>47,389</b>	<b>35,885</b>	<b>51</b>	<b>41,095</b>	<b>58</b>	<b>17,558</b>	<b>25</b>	<b>37</b>	<b>411.82</b>	<b>151.55</b>	

ต่ำกว่า 30 %  
รวม 0 แห่ง

ตั้งแต่ 31 - 50%  
รวม 11 แห่ง

ตั้งแต่ 51 - 80%  
รวม 22 แห่ง

มากกว่า 80%  
รวม 2 แห่ง



ศูนย์ปฏิบัติการน้ำอัจฉริยะ (swoc)

SMART WATER OPERATION CENTER



- **ปริมาณน้ำเก็บกักทั่วประเทศ** (อ่างเก็บน้ำขนาดใหญ่) ณ วันที่ 11 สิงหาคม
  - ปี 2565 มีน้ำ 41,095 ล้าน ลบ.ม. คิดเป็น 58%
  - ปี 2552 มีน้ำ 44,606 ล้าน ลบ.ม. คิดเป็น 64% **มากกว่าปี 2565** จำนวน 3,511 ล้าน ลบ.ม. (ปี 2552 ยังไม่มีเขื่อนแควน้อยบำรุงแดน)
  - ปี 2561 มีน้ำ 50,039 ล้าน ลบ.ม. คิดเป็น 71% **มากกว่าปี 2565** จำนวน 8,944 ล้าน ลบ.ม.
  - ปี 2564 มีน้ำ 35,883 ล้าน ลบ.ม. คิดเป็น 51% **น้อยกว่าปี 2565** จำนวน 5,212 ล้าน ลบ.ม.
- **ปริมาณน้ำเก็บกักในกลุ่มเจ้าพระยา** (4 เขื่อนหลัก) ณ วันที่ 11 สิงหาคม
  - ปี 2565 มีน้ำ 11,176 ล้าน ลบ.ม. คิดเป็น 45%
  - ปี 2552 มีน้ำ 11,539 ล้าน ลบ.ม. คิดเป็น 48% **มากกว่าปี 2565** จำนวน 363 ล้าน ลบ.ม. (ปี 2552 ยังไม่มีเขื่อนแควน้อยบำรุงแดน)
  - ปี 2561 มีน้ำ 14,598 ล้าน ลบ.ม. คิดเป็น 59% **มากกว่าปี 2565** จำนวน 3,422 ล้าน ลบ.ม.
  - ปี 2564 มีน้ำ 8,238 ล้าน ลบ.ม. คิดเป็น 33% **น้อยกว่าปี 2565** จำนวน 2,938 ล้าน ลบ.ม.

### 2.3 สภาพน้ำในอ่างเก็บน้ำ 4 เขื่อนหลักกลุ่มเจ้าพระยา (ข้อมูล วันที่ 11 ส.ค. 65)

สภาพน้ำในอ่างเก็บน้ำ ภูมิพล สิริกิติ์ แควน้อยฯ และป่าสักฯ วันที่ 11 สิงหาคม 2565

อ่างเก็บน้ำ	ปริมาณน้ำในอ่างฯ		ปริมาณน้ำใช้การได้		ปริมาณน้ำไหลลงอ่างฯ		ปริมาณน้ำระบาย		รับน้ำได้อีก
	ปริมาณน้ำ	% ความจุ	ปริมาณน้ำ	% ใช้การ	วันนี้	เมื่อวาน	วันนี้	เมื่อวาน	
ภูมิพล	6,012	45	2,212	23	52.69	52.45	3.00	3.00	7,450
สิริกิติ์	4,262	45	1,412	21	41.72	50.35	9.02	6.08	5,248
ภูมิพล+สิริกิติ์	10,274	45	3,624	22	94.41	102.80	12.02	9.08	12,698
แควน้อยฯ	491	52	448	50	22.70	22.53	3.46	5.62	448
ป่าสักชลสิทธิ์	411	43	408	43	12.57	11.00	10.45	10.41	549
<b>รวมทั้งหมด</b>	<b>11,176</b>	<b>45</b>	<b>4,480</b>	<b>25</b>	<b>129.68</b>	<b>136.33</b>	<b>25.92</b>	<b>25.11</b>	<b>13,695</b>

\*หมายเหตุ : ( ) คือ เกินความจุเก็บกักปกติ

(หน่วย : ล้าน ลบ.ม.)

### 2.4 สถานการณ์น้ำลุ่มน้ำเจ้าพระยา

**แม่น้ำปิง** ปริมาณน้ำไหลผ่านที่สถานี P.17 อ.บรรพตพิสัย จ.นครสวรรค์ วัดได้ 395.00 ลบ.ม./วินาที (เมื่อวาน 356.00 ลบ.ม./วินาที) ต่ำกว่าตลิ่ง 4.12 เมตร **มีแนวโน้มลดลง**

**แม่น้ำน่าน** ปริมาณน้ำไหลผ่านที่สถานี N.67 อ.ชุมแสง จ.นครสวรรค์ วัดได้ 723.00 ลบ.ม./วินาที (เมื่อวาน 571.00 ลบ.ม./วินาที) ต่ำกว่าตลิ่ง 4.23 เมตร **มีแนวโน้มเพิ่มขึ้น**

**แม่น้ำเจ้าพระยา** ปริมาณน้ำไหลผ่านที่สถานี C.2 อ.เมืองนครสวรรค์ วัดได้ 1,199.00 ลบ.ม./วินาที (เมื่อวาน 969.00 ลบ.ม./วินาที) ต่ำกว่าตลิ่ง 5.37 เมตร **มีแนวโน้มเพิ่มขึ้น** และมีปริมาณน้ำไหลผ่านท้ายเขื่อนเจ้าพระยา (C.13) ในอัตรา 948.00 ลบ.ม./วินาที (เมื่อวาน 886.00 ลบ.ม./วินาที) ไหลผ่านสถานีวัดน้ำ C.29A อ.บางไทร มีปริมาณน้ำไหลผ่านเฉลี่ย 1,160.00 ลบ.ม./วินาที (เมื่อวาน 1,100.00 ลบ.ม./วินาที)

**แม่น้ำป่าสัก** เขื่อนป่าสักชลสิทธิ์ ระบายน้ำ 120.91 ลบ.ม./วินาที (เมื่อวาน 120.49 ลบ.ม./วินาที) **มีแนวโน้มเพิ่มขึ้น**

## 2.5 สภาพน้ำในอ่างเก็บน้ำขนาดกลาง (ข้อมูล วันที่ 11 ส.ค. 65)

ข้อมูลวันที่ 11 สิงหาคม 2565																			
สรุปอ่างขนาดกลางที่มีปริมาณในช่วง <=30 % 31 - 50 % >50-80% >80 - 100 % และ >100 %																			
<=30 %				31 - 50 %				>50-80%				>80 - 100 %				>100 %			
ภาค	จำนวน	สขป.	จำนวน	ภาค	จำนวน	สขป.	จำนวน	ภาค	จำนวน	สขป.	จำนวน	ภาค	จำนวน	สขป.	จำนวน	ภาค	จำนวน	สขป.	จำนวน
เหนือ	3	1	1	เหนือ	5	1	2	เหนือ	40	1	8	เหนือ	23	1	2	เหนือ	4	1	2
		2	2			2	0			2	18			2	17			2	2
		3	0			3	0			3	3			3	2			3	0
		4	0			4	3			4	11			4	2			4	0
ตะวันออก เฉียงเหนือ	9	5	6	ตะวันออก เฉียงเหนือ	46	5	11	ตะวันออก เฉียงเหนือ	87	5	23	ตะวันออก เฉียงเหนือ	57	5	11	ตะวันออก เฉียงเหนือ	19	5	3
		6	1			6	11			6	22			6	13			6	4
		7	1			7	18			7	14			7	11			7	3
		8	1			8	6			8	28			8	22			8	9
ตะวันออก	6	9	6	ตะวันออก	5	9	5	ตะวันออก	24	9	24	ตะวันออก	12	9	12	ตะวันออก	4	9	4
กลาง	1	10	1	กลาง	4	10	3	กลาง	12	10	10	กลาง	5	10	5	กลาง	0	10	0
		11	0			11	0			11	0			11	0				
		12	0			12	1			12	2			12	0			12	0
ตะวันตก	0	13	0	ตะวันตก	1	13	1	ตะวันตก	6	13	6	ตะวันตก	0	13	0	ตะวันตก	0	13	0
ใต้	1	14	0	ใต้	7	14	3	ใต้	23	14	11	ใต้	7	14	3	ใต้	1	14	0
		15	1			15	1			15	6			15	4			15	1
		16	0			16	3			16	5			16	0			16	0
		17	0			17	0			17	1			17	0			17	0
รวม	20	รวม	20	รวม	68	รวม	68	รวม	192	รวม	192	รวม	104	รวม	104	รวม	28	รวม	28
<b>รวมทั้งหมด 412 แห่ง</b>																			

### 3. แผน-ผลการบริหารจัดการน้ำฤดูฝน ปี 2565 (ข้อมูล ณ วันที่ 11 ส.ค. 65)

**ทั่วประเทศ** ปริมาณน้ำต้นทุน ณ วันที่ 1 พฤษภาคม 2565 จำนวน 20,149 ล้าน ลบ.ม. วางแผนจัดสรรน้ำจำนวน 32,313 ล้าน ลบ.ม. (น้ำชลประทาน 14,831 ล้าน ลบ.ม. และน้ำฝน 17,482 ล้าน ลบ.ม.)

**ลุ่มน้ำเจ้าพระยา** ปริมาณน้ำต้นทุน ณ วันที่ 1 พฤษภาคม 2565 จำนวน 3,511 ล้าน ลบ.ม. วางแผนจัดสรรน้ำจำนวน 12,317 ล้าน ลบ.ม. (น้ำชลประทาน 4,000 ล้าน ลบ.ม. และน้ำฝน 8,335 ล้าน ลบ.ม.)

**ลุ่มน้ำแม่กลอง** ปริมาณน้ำต้นทุน ณ วันที่ 1 กรกฎาคม 2565 จำนวน 5,344 ล้าน ลบ.ม. วางแผนจัดสรรน้ำจำนวน 4,826 ล้าน ลบ.ม. (น้ำชลประทาน 4,000 ล้าน ลบ.ม. และน้ำฝน 826 ล้าน ลบ.ม.)

ลุ่มน้ำ	แผนความต้องการน้ำชลประทาน (ล้าน ลบ.ม.)	ผลจัดสรรน้ำ (ล้าน ลบ.ม.)	คงเหลือ (ล้าน ลบ.ม.)
ทั่วประเทศ (1 พ.ค. - 31 ต.ค.65)	14,831	15,387 (104%)	เกินแผน 556 (4%)
เจ้าพระยา (4 เขื่อน) (1 พ.ค. - 31 ต.ค.65)	4,000	3,169 (79%)	831 (21%)
แม่กลอง (2 เขื่อน) (1 ก.ค. - 31 ต.ค.65)	4,000	1,418 (35%)	2,582 (65%)

### 4. การเพาะปลูก (ข้อมูล ณ วันที่ 10 ส.ค. 65)

#### ● การเพาะปลูกข้าวนาปี 2565

- ทั่วประเทศ แผนเพาะปลูก 16.83 ล้านไร่ **เพาะปลูกแล้ว 14.54 ล้านไร่** คิดเป็นร้อยละ 86 ของแผนฯ
- ลุ่มน้ำเจ้าพระยา แผนเพาะปลูก 8.05 ล้านไร่ **เพาะปลูก 7.32 ล้านไร่** คิดเป็นร้อยละ 91 ของแผนฯ
- ลุ่มน้ำแม่กลอง แผนเพาะปลูก 0.89 ล้านไร่ **เพาะปลูก 0.35 ล้านไร่** คิดเป็นร้อยละ 39 ของแผนฯ

## 5. วิเคราะห์สถานการณ์

### 5.1 คาดการณ์ปริมาณฝนจากแบบจำลองบรรยากาศจากกรมอุตุนิยมวิทยา (3 วันล่วงหน้า)

- วันที่ 11 ส.ค. 65 (11 ส.ค. 65 เวลา 07.00 น. – 12 ส.ค. 65 เวลา 07.00 น.) มีฝนตกปานกลาง (10.1-35.0 มม.) บริเวณพื้นที่ ภาคเหนือ ภาคกลาง ภาคตะวันตก ภาคตะวันออกเฉียงเหนือบริเวณ จ.เลย จ.อุดรธานี จ.ชัยภูมิ จ.หนองบัวลำภู จ.ขอนแก่น จ.กาฬสินธุ์ จ.สกลนคร จ.มุกดาหาร จ.อำนาจเจริญ จ.ยโสธร จ.ศรีสะเกษ จ.สุรินทร์ จ.บุรีรัมย์ จ.นครราชสีมา ภาคใต้บริเวณ จ.ระนอง จ.ปัตตานี จ.ยะลา และ จ.นราธิวาส มีฝนตกหนัก (35.1-90 มม.) บริเวณพื้นที่ จ.ตาก จ.แม่ฮ่องสอน จ.เชียงใหม่ จ.เชียงราย จ.พะเยา จ.พิษณุโลก จ.เพชรบูรณ์ จ.บึงกาฬ จ.นครพนม จ.อำนาจเจริญ จ.อุบลราชธานี จ.พระนครศรีอยุธยา จ.กรุงเทพมหานคร จ.กาญจนบุรี จ.พังงา และ ภาคตะวันออก มีฝนตกหนักมาก (มากกว่า 90 มม.) บริเวณพื้นที่ จ.สระบุรี จ.นครนายก จ.ระยอง จ.จันทบุรี และ จ.ตราด

- วันที่ 12 ส.ค. 65 (12 ส.ค. 65 เวลา 07.00 น. – 13 ส.ค. 65 เวลา 07.00 น.) มีฝนตกปานกลาง (10.1-35.0 มม.) บริเวณพื้นที่ตอนบนของประเทศ ภาคใต้บริเวณพื้นที่ จ.ชุมพร จ.สุราษฎร์ธานี และ จ.นครศรีธรรมราช มีฝนตกหนัก (35.1-90 มม.) บริเวณพื้นที่ จ.ตาก จ.แม่ฮ่องสอน จ.เชียงราย จ.พะเยา จ.น่าน จ.กาญจนบุรี จ.กรุงเทพมหานคร จ.ปทุมธานี จ.สระบุรี จ.ลพบุรี จ.พิษณุโลก จ.เพชรบูรณ์ จ.ชัยภูมิ จ.บึงกาฬ จ.นครพนม จ.สกลนคร จ.กาฬสินธุ์ จ.ร้อยเอ็ด จ.มุกดาหาร จ.อุบลราชธานี จ.ระนอง จ.พังงา จ.นราธิวาส และภาคตะวันออก มีฝนตกหนักมาก (มากกว่า 90 มม.) บริเวณพื้นที่ จ.ระยอง และ จ.จันทบุรี

- วันที่ 13 ส.ค. 65 (13 ส.ค. 65 เวลา 07.00 น. – 14 ส.ค. 65 เวลา 07.00 น.) มีฝนตกปานกลาง (10.1-35.0 มม.) บริเวณพื้นที่ จ.แม่ฮ่องสอน จ.ตาก จ.เชียงใหม่ จ.ลำพูน จ.ลำปาง จ.เชียงราย จ.น่าน จ.แพร่ จ.เลย จ.ชัยภูมิ จ.หนองบัวลำภู จ.อุดรธานี จ.สกลนคร จ.นครพนม จ.มุกดาหาร จ.กาฬสินธุ์ จ.มหาสารคาม จ.ร้อยเอ็ด จ.ยโสธร จ.อำนาจเจริญ จ.อุบลราชธานี จ.ศรีสะเกษ จ.สุรินทร์ จ.บุรีรัมย์ จ.นครราชสีมา จ.ชุมพร จ.สุราษฎร์ธานี จ.นครศรีธรรมราช จ.พัทลุง จ.สงขลา ภาคตะวันตก และภาคตะวันออก มีฝนตกหนัก (35.1-90 มม.) บริเวณพื้นที่ จ.ตาก จ.ลำปาง จ.เชียงราย จ.น่าน จ.อุดรดิตถ์ จ.พิษณุโลก จ.เลย จ.ชัยภูมิ จ.บึงกาฬ จ.อุบลราชธานี จ.ศรีสะเกษ จ.นครราชสีมา จ.สระแก้ว จ.ปราจีนบุรี จ.นครนายก จ.ชลบุรี จ.ระยอง จ.จันทบุรี จ.ตราด จ.สระบุรี จ.อุทัยธานี และ จ.เพชรบูรณ์

### 5.2 คาดการณ์ปริมาณน้ำ (วันที่ 12 ส.ค. 65)

คาดการณ์ปริมาณน้ำไหลผ่านลุ่มน้ำปิงที่สถานี P.17 อ.บรรพตพิสัย จ.นครสวรรค์ จะมีปริมาณน้ำไหลผ่าน 395.00 ลบ.ม./วินาที มีแนวโน้มเพิ่มขึ้น ลุ่มน้ำน่านที่สถานี N.67 อ.ชุมแสง จ.นครสวรรค์ จะมีปริมาณน้ำไหลผ่าน 691.00 ลบ.ม./วินาที มีแนวโน้มเพิ่มขึ้น โดยจะทำให้ในลุ่มน้ำเจ้าพระยาที่สถานี C.2 อ.เมืองนครสวรรค์ จ.นครสวรรค์ จะมีปริมาณน้ำไหลผ่าน 1,149.00 ลบ.ม./วินาที มีแนวโน้มเพิ่มขึ้น

## 6. รายงานสถานการณ์ค่าความเค็ม (ข้อมูล วันที่ 11 ส.ค. 65 เวลา 07:00 น.)

แม่น้ำ	สถานีเฝ้าระวัง	เกณฑ์เฝ้าระวัง (กรัม/ลิตร)	ค่าความเค็ม (กรัม/ลิตร)
เจ้าพระยา	ประปาสำแล	0.25	0.13 (ปกติ)
ปราจีน-บางปะกง	บางคาง	2.00	0.05 (ปกติ)
ท่าจีน	ด้านนอกคลองจินดา	0.75	0.25 (ปกติ)
	ด้านในคลองจินดา	0.75	0.36 (ปกติ)
แม่กลอง	ปากคลองตำเนินสะดวก	2.00	0.14 (ปกติ)

## 7. สถานการณ์อุทกภัย

○ จังหวัดที่ประสบอุทกภัย 6 จังหวัด ได้แก่ **จังหวัดพิษณุโลก เลย เพชรบูรณ์ พระนครศรีอยุธยา**  
**อ่างทอง และสุพรรณบุรี**

### สถานการณ์อุทกภัย

#### 1. จังหวัดพิษณุโลก

**สาเหตุ** ร่องมรสุมเลื่อนลงมาพาดผ่านภาคเหนือและตะวันออกเฉียงเหนือของประเทศไทย เข้าสู่หย่อมความกดอากาศต่ำกำลังแรงบริเวณจีนใต้ประกอปกกับมรสุมตะวันตกเฉียงใต้ที่พัดปกคลุมทะเลอันดามันประเทศไทย และอ่าวไทย ค่อนข้างแรงทำให้มีตกหนักในพื้นที่จังหวัดพิษณุโลก ทำให้มีน้ำเอ่อล้นและท่วมในเขตพื้นที่ของอำเภอเนินมะปรางและอำเภอนครไทย

**สถานการณ์ปัจจุบัน** มีพื้นที่น้ำท่วม **2 อำเภอ ได้แก่**

**1.อ.เนินมะปราง** โดยปริมาณน้ำในคลองชมพูเอ่อล้นเข้าท่วมบ้านเรือนประชาชน ได้รับผลกระทบประมาณ 6 ตำบล 26 หมู่บ้าน

**2.อ.นครไทย** โดยน้ำจากเทือกเขาเพชรบูรณ์บางส่วนไหลลงแม่น้ำเพ็ญเข้าท่วมพื้นที่บ้านวังชมพู ตำบลบ่อโพธิ์ และตำบลเนินเพิ่ม

**แนวโน้มและการคาดการณ์** สถานการณ์น้ำคาดการณ์ระดับน้ำในคลองชมพูและแม่น้ำเพ็ญ**มีแนวโน้มเพิ่มขึ้น** และยังคงมีฝนตกติดต่อกันอย่างต่อเนื่อง คาดว่าถ้าปริมาณฝนตกลง ภายใน 1-2 วัน จะกลับเข้าสู่สถานการณ์ปกติ

#### **การช่วยเหลือและบริหารจัดการน้ำในพื้นที่**

โครงการชลประทานพิษณุโลกและส่วนเครื่องจักรกลสำนักงานชลประทานที่ 3 เจ้าหน้าที่หน่วยงานปกครองในพื้นที่ ตลอดจนหน่วยงานที่เกี่ยวข้อง ได้ออกตรวจสอบและได้แจ้งเตือนให้ราษฎรในพื้นที่ที่อาศัยอยู่ใกล้เขื่อนขนย้ายสิ่งของขึ้นสู่ที่สูงและเปิดให้ประชาชนแจ้งเหตุฉุกเฉินผ่านสายตรงหน่วยงานได้ตลอด 24 ชั่วโมง และได้ติดตามสถานการณ์อย่างต่อเนื่องและเตรียมความพร้อมสนับสนุนเครื่องสูบน้ำช่วยเหลือพื้นที่ต่อไป

#### 2. จังหวัดเลย

**สาเหตุ** เกิดฝนตกหนักในพื้นที่ตอนบนลุ่มน้ำหมันในอำเภอด่านซ้าย ส่งผลทำให้เกิดน้ำป่าไหลหลากในลำน้ำหมันไหลผ่านเขตชุมชนด่านซ้ายและพื้นที่ทำการเกษตร ซึ่งมีลักษณะภูมิประเทศเป็นพื้นที่ลุ่มต่ำ ก่อนที่ลำน้ำหมันจะไหลลงสู่ลำน้ำเหือง ส่งผลให้เกิดน้ำท่วมขังในพื้นที่ลุ่มต่ำ

**สถานการณ์อุทกภัย** มีพื้นที่น้ำท่วม **1 อำเภอ ได้แก่ อ.ด่านซ้าย** ระดับน้ำในลำน้ำหมันต่ำกว่าท้องสะพาน 15 ซม. แต่ยังมีน้ำท่วมขังในพื้นที่ลุ่มต่ำบริเวณ บ้านนาเวียง,บ้านบุง,บ้านนาหอ และบ้านน่าน้ำท่วม รถเล็กยังสามารถสัญจรได้ รถจักรยานยนต์ต้องใช้ความระมัดระวัง การระบายน้ำค่อนข้างช้า เนื่องจากลำน้ำมีขนาดเล็กแคบ และมีสิ่งปลูกสร้างขวางทางน้ำ

**แนวโน้มสถานการณ์** ระดับน้ำในลำน้ำหมันมีแนวโน้มลดลงชั่วโมงละ 2 เซนติเมตร แต่น้ำยังท่วมในพื้นที่ลุ่มต่ำ 10-20 เซนติเมตร ยังมีน้ำท่วมเส้นทางสัญจรในจุดลุ่มต่ำ รถเล็กสามารถสัญจรได้ปกติ คาดว่า 1-2 วัน หากไม่มีฝนตกลงมาเพิ่ม สถานการณ์จะกลับเข้าสู่สภาวะปกติ



### การช่วยเหลือและบริหารจัดการน้ำในพื้นที่

ปัจจุบันอ่างฯห้วยคอก ได้การปิดการระบายน้ำ โครงการชลประทานเลย โดยฝ่ายส่งน้ำและบำรุงรักษาที่ 4 จะได้เฝ้าติดตามสถานการณ์อย่างใกล้ชิด จนกว่าสถานการณ์จะกลับเข้าสู่ภาวะปกติ

### 3. จังหวัดเพชรบูรณ์

สาเหตุ เกิดฝนตกต่อเนื่อง ทำให้ปริมาณน้ำในแม่น้ำป่าสักเพิ่มสูงขึ้น ประกอบกับน้ำจากอำเภอลำเหลมเก่า ไหลมาสมทบ ทำให้น้ำในแม่น้ำป่าสักเอ่อล้นตลิ่งบริเวณสถานีวัดน้ำ S.3

สถานการณ์อุทกภัย มีพื้นที่น้ำท่วม 1 อำเภอ ได้แก่ อ.หล่มสัก เนื่องจากปริมาณน้ำในแม่น้ำป่าสักล้นตลิ่ง ที่สถานี S.3 ไหลเข้าท่วมท่วมถนน และบ้านเรือนประชาชนบางส่วน บริเวณสี่แยกไฟแดงศรีสะอาด ต.ตาลเดี่ยว

แนวโน้มสถานการณ์ (06.00 น.)

- แม่น้ำป่าสัก สถานี S.3 อ.หล่มสัก จ.เพชรบูรณ์ ระดับน้ำ 8.26 ม.รทก. ต่ำกว่าตลิ่ง 0.04 ม.รทก. (ระดับตลิ่ง 8.30 ม.รทก.) ปริมาณน้ำ 83.39 ลบ.ม./วินาที (ความจุ 85.00 ลบ.ม./วินาที) **แนวโน้มลดลง**

### การช่วยเหลือและบริหารจัดการน้ำในพื้นที่

โครงการชลประทานเพชรบูรณ์ ประสานเทศบาลตำบลหนองไผ่ เทศบาลตำบลชนแดน และเทศบาลเมืองหล่มสัก เฝ้าระวังและติดตามสถานการณ์น้ำอย่างใกล้ชิด

### 4. จังหวัดพระนครศรีอยุธยา และ 5. จังหวัดอ่างทอง

สาเหตุ เกิดจากฝนตกในพื้นที่ ประกอบกับการระบายน้ำจากท้ายเขื่อนเจ้าพระยาที่เพิ่มสูงขึ้น

สถานการณ์อุทกภัย ปัจจุบันมีน้ำท่วมขังพื้นที่การเกษตรลุ่มต่ำและบ้านเรือนริมฝั่งแม่น้ำน้อยนอกเขตคันกันน้ำ รวม 5 อำเภอ ได้แก่ จ.พระนครศรีอยุธยา (อ.บางบาล อ.บางปะหัน อ.เสนา และ อ.ผักไห่) จ.อ่างทอง (อ.ป่าโมก) รายละเอียดดังนี้

1. **อ.บางบาล อ.บางปะหัน จ.พระนครศรีอยุธยา และ อ.ป่าโมก จ.อ่างทอง** (เขตพื้นที่โครงการส่งน้ำและบำรุงรักษามหาราช) เนื่องจากฝนตกในพื้นที่ ประกอบกับการระบายน้ำจากท้ายเขื่อนเจ้าพระยา ทำให้ไม่สามารถระบายน้ำได้ทันส่งผลให้เกิดน้ำท่วมขังพื้นที่นาข้าวที่กำลังจะเก็บเกี่ยวบริเวณ ต.บ้านกุ่ม อ.บางบาล, ต.พุดเตา ต.บ้านลี่ ต.ทับน้ำ อ.บางปะหัน จ.พระนครศรีอยุธยา และต.บางเสด็จ อ.ป่าโมก จ.อ่างทอง รวมพื้นที่ได้รับความเสียหายประมาณ 1,500 ไร่

2. **อ.เสนา** (เขตพื้นที่โครงการส่งน้ำและบำรุงรักษาบางบาล) เนื่องจากการระบายน้ำท้ายเขื่อนเจ้าพระยาเกินกว่า 800 ลบ.ม./วินาที เมื่อวันที่ 7 ส.ค.65 เวลา 06.00 น. ส่งผลให้น้ำไหลเข้าท่วมพื้นที่นอกคันกันน้ำริมแม่น้ำน้อยบริเวณ หมู่ 1 ต.บ้านแพน อ.เสนา จ.พระนครศรีอยุธยา จำนวน 4 ครัวเรือน ระดับน้ำสูง 0.06 ม. (เขตพื้นที่โครงการส่งน้ำและบำรุงผักไห่) มีน้ำท่วมขังได้ถุนบ้านริมแม่น้ำน้อย นอกคันกันน้ำ บริเวณ หมู่ 5 ต.หัวเวียง หมู่ 2 และ 4 ต.บ้านกระทุ่ม

3. **อ.ผักไห่** (เขตพื้นที่โครงการส่งน้ำและบำรุงผักไห่) มีน้ำท่วมขังได้ถุนบ้านริมแม่น้ำน้อย นอกคันกันน้ำ บริเวณหมู่ 8 ต.ท่าดินแดง

แนวโน้มสถานการณ์

ปัจจุบันปริมาณฝนตกในพื้นที่ลดลง การระบายน้ำจากท้ายเขื่อนเจ้าพระยามีแนวโน้มทรงตัว **ปัจจุบัน** (06.00 น.) เขื่อนเจ้าพระยาระบาย 948.00 ลบ.ม./วินาที

### การช่วยเหลือและบริหารจัดการน้ำในพื้นที่

โครงการส่งน้ำและบำรุงรักษามหาราช ได้จัดเจ้าหน้าที่เฝ้าระวังติดตามสถานการณ์น้ำอย่างใกล้ชิด และประสานงานกับหน่วยงานที่เกี่ยวข้องในพื้นที่ รวมทั้งทำการประชาสัมพันธ์แจ้งเตือนในพื้นที่ ติดตั้งเครื่องสูบน้ำจำนวน 7 เครื่อง โดยสูบจากคลองระบายใหญ่มหาราช 3 ลงสู่อำเภอเจ้าพระยา ที่ ปตร.บางกุ้ง

โครงการส่งน้ำและบำรุงรักษาบางบาล ได้จัดเจ้าหน้าที่เฝ้าระวังติดตามสถานการณ์น้ำอย่างใกล้ชิด และประสานงานกับหน่วยงานที่เกี่ยวข้องในพื้นที่ รวมทั้งทำการประชาสัมพันธ์แจ้งเตือนในพื้นที่

## 6. จังหวัดสุพรรณบุรี

สาเหตุ เกิดฝนตกในพื้นที่จังหวัดสุพรรณบุรีติดต่อกันเป็นเวลากหลายวัน ส่งผลให้มีปริมาณน้ำเอ่อล้นคลองระบายและมีพื้นที่น้ำท่วมขังการเกษตรลุ่มต่ำ

**สถานการณ์อุทกภัย** ปัจจุบันมีพื้นที่น้ำท่วมขังพื้นที่การเกษตรลุ่มต่ำ รวม 3 อำเภอ ได้แก่ อ.อู่ทอง อ.เมือง และ อ.บางปลาม้า รายละเอียดดังนี้

1. **อำเภออู่ทอง และอำเภอเมือง** (เขตโครงการส่งน้ำและบำรุงรักษาอนเจดีย์) ปริมาณน้ำในคลองมะขามเต่า-อู่ทอง มีระดับสูงขึ้นอย่างต่อเนื่อง จึงต้องระบายน้ำลงสู่คลองระบายใหญ่สามชุก 2 ทำให้ระดับน้ำในแก้มลิงบึงลาดน้ำเตียนเพิ่มสูง ส่งผลให้มีพื้นที่น้ำท่วมขังการเกษตรลุ่มต่ำ บริเวณตำบลศาลาขาว อำเภอเมือง ตำบลหนองไธ้ ตำบลเจดีย์ อำเภออู่ทอง จังหวัดสุพรรณบุรี มีพื้นที่ได้รับความเดือดร้อนประมาณ 3,054 ไร่ และ (เขตโครงการส่งน้ำและบำรุงรักษาสามชุก) ท่วมขังการเกษตรลุ่มต่ำ บริเวณ ต.บางกุ้ง ต.ศาลาขาว ต.สวนแตง อ.เมือง รวม 4,500 ไร่ และที่ ต.เจดีย์ ต.กระจัน อ.อู่ทอง จ.สุพรรณบุรี รวม 2,000 ไร่

2. **อำเภอบางปลาม้า** (เขตโครงการส่งน้ำและบำรุงรักษาโพธิ์พระยา) ปริมาณน้ำเอ่อล้นจากคลองระบายใหญ่สองพี่น้องเข้าที่ปลายคลอง ร.1 ซ้ายสองพี่น้อง บ้านดอนยอ ตำบลวังน้ำเย็น จึงทำให้น้ำไหลเข้าท่วมพื้นที่นาข้าวจำนวน 100 - 200 ไร่ และคลองส่งคลองระบายในพื้นที่ที่มีปริมาณน้ำมากและระบายออกไม่ทัน

### แนวโน้มสถานการณ์

ในเขตอำเภอบางปลาม้า คาดว่าไม่เกิน 7-14 วัน ถ้าไม่มีฝนตกในพื้นที่ สถานการณ์จะเข้าสู่สภาวะปกติ

**การช่วยเหลือและบริหารจัดการน้ำในพื้นที่** (รวมติดตั้งเครื่องสูบน้ำ จำนวน 24 เครื่อง และติดตั้งเครื่องผลักดันน้ำ จำนวน 7 เครื่อง)

โครงการส่งน้ำและบำรุงรักษาอนเจดีย์ สำนักงานชลประทานที่ 12 ติดตั้งเครื่องสูบน้ำ จำนวน 1 เครื่อง ที่คลองระบายใหญ่สามชุก 2 ที่ กม.30+000 หมู่ที่ 6 ต.กระจัน อ.อู่ทอง จ.สุพรรณบุรี เพื่อเร่งสูบน้ำจากคลองหนองเกวียนเขิน-กระดานป้ายลงคลองระบายใหญ่สามชุก 2

โครงการส่งน้ำและบำรุงรักษาโพธิ์พระยา สำนักงานชลประทานที่ 12 เปิด ปตร.ริมแม่น้ำ 7 แห่ง ได้แก่ ปตร.บางใหญ่ ปตร.บางแม่หม้าย ปตร.บ้านกุ่ม ปตร.บางสะแก ปตร.เกาะทะลาย ปตร.บางหัวบ้าน และ ปตร.สองพี่น้อง เพื่อระบายน้ำที่เกิดจากฝนตกในพื้นที่ลุ่มต่ำทุ่งโพธิ์พระยา รวมทั้งติดตั้งเครื่องสูบน้ำในเขตอำเภอเมืองจำนวน 15 เครื่อง บริเวณอำเภอเมือง และอำเภอบางปลาม้า ติดตั้งเครื่องผลักดันน้ำจำนวน 7 เครื่อง บริเวณ ปตร.เกาะทะลาย 1 เครื่อง และ ปตร.สองพี่น้อง 6 เครื่อง พร้อมทั้งนำเครื่องจักร รถแบคโฮ จำนวน 2 คัน เข้ากำจัดวัชพืชบริเวณคลองระบายใหญ่สองพี่น้อง หน้าปตร.สองพี่น้อง

โครงการส่งน้ำและบำรุงรักษาสามชุก ติดตั้งเครื่องสูบน้ำในพื้นที่รวม 8 เครื่อง โดยติดตั้งที่ ต.บางกุ่ม  
อ.เมืองสุพรรณบุรี 1 เครื่อง ต.ศาลาขาว อ.เมืองสุพรรณบุรี 1 เครื่อง ต.เจดีย์ อ.อุทอง 2 เครื่อง ต.กระจัน  
อ.อุทอง 2 เครื่อง ต.สวนแตง อ.เมืองสุพรรณบุรี 2 เครื่อง