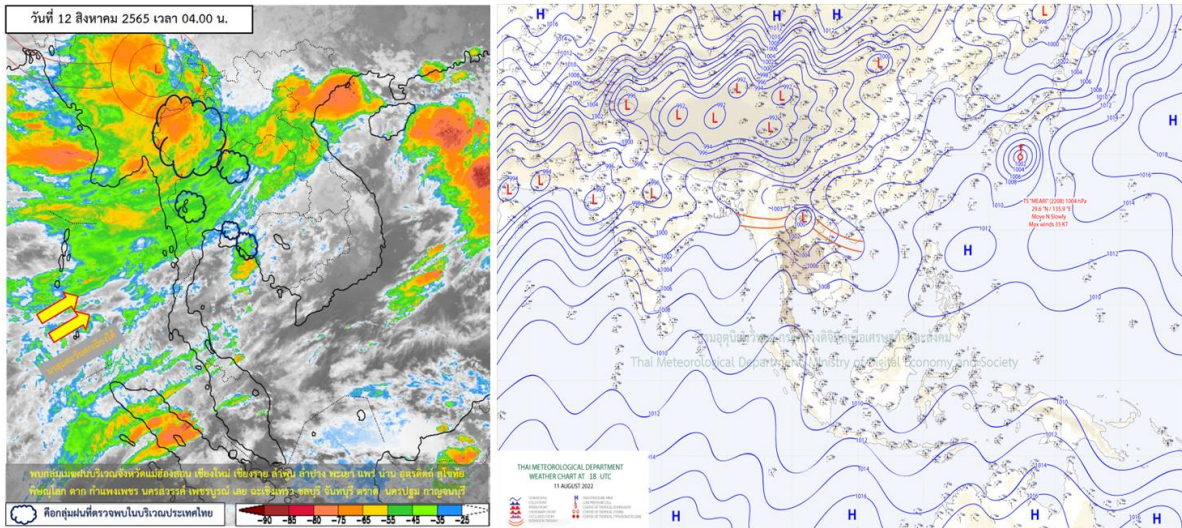




รายงานสรุปศูนย์ปฏิบัติการน้ำอัจฉริยะ
เรื่อง สถานการณ์น้ำและการเฝ้าระวัง
ประจำวันศุกร์ที่ 12 สิงหาคม พ.ศ. 2565

1. สภาพอากาศและปริมาณฝน

1.1 สภาพอากาศ (กรมอุตุนิยมวิทยา)



หย่อมความกดอากาศต่ำมีกำลังแรง ปกคลุมบริเวณประเทศจีนตอนใต้ ประเทศเมียนมาตอนบน และประเทศลาวตอนบน ส่งผลให้ภาคเหนือ และภาคตะวันออกเฉียงเหนือ มีฝนตกหนักถึงหนักมากบางแห่งซึ่งอาจทำให้เกิดน้ำท่วมฉับพลันและน้ำป่าไหลหลาก มรสุมตะวันตกเฉียงใต้พัดปกคลุมทะเลอันดามัน ภาคใต้ และอ่าวไทย มีกำลังปานกลาง ทำให้ทะเลอันดามันตอนบนคลื่นสูงประมาณ 2 เมตร บริเวณที่มีฝนฟ้าคะนองคลื่นสูงมากกว่า 2 เมตร ส่วนทะเลอันดามันตอนล่างและอ่าวไทยตอนบนคลื่นสูง 1-2 เมตร บริเวณที่มีฝนฟ้าคะนองคลื่นสูงประมาณ 2 เมตร

จังหวัดที่คาดว่าจะมีฝนตกหนักถึงหนักมากบางแห่ง มีดังนี้

วันที่ 12 สิงหาคม 2565

ภาคเหนือ: จังหวัดแม่ฮ่องสอน เชียงใหม่ เชียงราย ลำพูน ลำปาง พะเยา น่าน แพร่ อุตรดิตถ์ ตาก และพิษณุโลก

ภาคตะวันออกเฉียงเหนือ: จังหวัดเลย หนองบัวลำภู หนองคาย และอุดรธานี

1.2 สภาพฝน

ปริมาณฝนสูงสุด 5 อันดับ จากสำนักงานทรัพยากรน้ำแห่งชาติ เวลา 07.00 น. วันที่ 11 ส.ค. 65 ถึงเวลา 07.00 น. วันที่ 12 ส.ค. 65

1. อ.เมืองเชียงราย จ.เชียงราย	วัดปริมาณฝนได้	176.0	มม.
2. อ.สองแคว จ.น่าน	วัดปริมาณฝนได้	171.6	มม.
3. อ.ป่อเกลือ จ.น่าน	วัดปริมาณฝนได้	164.4	มม.
4. อ.ทุ่งช้าง จ.น่าน	วัดปริมาณฝนได้	134.9	มม.
5. อ.เมืองนครพนม จ.นครพนม	วัดปริมาณฝนได้	126.1	มม.

2. สถานการณ์น้ำท่าและสภาพน้ำในอ่างเก็บน้ำ

2.1 สถานการณ์น้ำท่าในลุ่มน้ำต่าง ๆ (ข้อมูล วันที่ 12 ส.ค. 65 เวลา 06.00 น.)

แม่น้ำ	สถานี	ที่ตั้งสถานี	ตลิ่ง	ความจุ	ระดับน้ำ	ปริมาณน้ำ		ต่ำ(-) สูง(+) กว่าตลิ่ง	อยู่ใน เกณฑ์	แนวโน้ม		
						วันนี้	เมื่อวาน					
			ม.	ม. ³ /วิ.	ม.	ม. ³ /วิ.	ม. ³ /วิ.					
1. ปิง	P.1	สะพานนารัฐ	อำเภอเมือง	จังหวัดเชียงใหม่	3.70	445	2.20	179.00	198.00	-1.50	ปกติ	ลดลง
	P.17	บ้านท่าจิว	อำเภอบรรพตพิสัย	จังหวัดนครสวรรค์	39.80	2,990	35.36	294.00	395.00	-4.44	น้อย	ลดลง
2. วัง	W.1C	สะพานเสตุวารี	อำเภอเมือง	จังหวัดลำปาง	5.20	651	0.00	0.00	74.77	-5.20	น้อย	ทรงตัว
	W.4A	บ้านวังหมัน	อำเภอสามเงา	จังหวัดตาก	8.00	700	3.67	191.60	160.60	-4.33	ปกติ	เพิ่มขึ้น
	W.24		อำเภอสามเงา	จังหวัดตาก	7.85	480	4.73	199.10	197.40	-3.12	มาก	เพิ่มขึ้น
3. ยม	Y.1C	สะพานบ้านน้ำโค้ง	อำเภอเมือง	จังหวัดแพร่	8.20	993	0.00	0.00	367.80	-8.20	น้อย	ลดลง
	Y.4	สะพานตลาดธานี	อำเภอเมือง	จังหวัดสุโขทัย	8.15	510	6.27	334.10	232.50	-1.88	มาก	เพิ่มขึ้น
	Y.64	แม่น้ำยม	อำเภอบางระกำ	จังหวัดพิษณุโลก	6.40	352	5.27	219.90	204.60	-1.13	มาก	เพิ่มขึ้น
4. น่าน	Y.16	แม่น้ำยม	อำเภอบางระกำ	จังหวัดพิษณุโลก	7.30	239	6.22	164.20	153.40	-1.08	มาก	เพิ่มขึ้น
	N.1	หน้าสำนักงานป่าไม้	อำเภอเมือง	จังหวัดน่าน	7.00	1,217	2.67	298.50	271.20	-4.33	ปกติ	เพิ่มขึ้น
	N.5A	สะพานเอกาทศรถ	อำเภอเมือง	จังหวัดพิษณุโลก	10.37	1,365	4.53	406.40	465.20	-5.84	ปกติ	ลดลง
5. เจ้าพระยา	N.67	สะพานบ้านเกลยไชย	อำเภอชุมแสง	จังหวัดนครสวรรค์	28.30	1,579	24.84	806.00	723.00	-3.46	ปกติ	เพิ่มขึ้น
	C.2	ค่ายจิรประวัติ	อำเภอเมือง	จังหวัดนครสวรรค์	26.20	3,590	21.14	1307.00	1199.00	-5.06	ปกติ	เพิ่มขึ้น
	C.13	ท้ายเขื่อนเจ้าพระยา	อำเภอสรรพยา	จังหวัดชัยนาท	16.34	2,840	11.01	1049.00	948.00	-5.33	ปกติ	เพิ่มขึ้น
6. บางหลวง	C.36	บ้านบางหลวงโดด	อำเภอบางบาล	จังหวัดพระนครศรีอยุธยา	420.00	4	312.00	1.74	1.81	-108.00	ปกติ	ลดลง
	C.37	บ้านบางบาล	อำเภอบางบาล	จังหวัดพระนครศรีอยุธยา	148.00	3	37.00	3.15	2.92	-111.00	อันตราย	เพิ่มขึ้น
8. ป่าสัก	S.3	แม่น้ำป่าสัก	อำเภอหล่มสัก	เพชรบูรณ์	85.00	9	61.38	8.33	8.19	-23.62	มาก	เพิ่มขึ้น
	S.42	แม่น้ำป่าสัก	วิเชียรบุรี	เพชรบูรณ์	11.00	284	9.99	226.50	215.10	-1.01	มาก	เพิ่มขึ้น
	S.4B	แม่น้ำป่าสัก	เมืองเพชรบูรณ์	เพชรบูรณ์	9.20	190	8.33	123.00	115.20	-0.87	มาก	เพิ่มขึ้น
	S.26	ท้ายเขื่อนพระรามหก	อำเภอท่าเรือ	จังหวัดพระนครศรีอยุธยา	8.00	800	3.30	214.00	211.00	-4.70	ปกติ	เพิ่มขึ้น
9. มูล	M.7	สะพานเสรีประชาธิปไตย	อำเภอเมือง	จังหวัดอุบลราชธานี	7.00	2,300	5.11	1319.50	1274.50	-1.89	ปกติ	เพิ่มขึ้น
	M.42	บ้านห้วยทับทัน	อำเภอห้วยทับทัน	จังหวัดศรีสะเกษ	8.30	124	4.71	***	***	-3.59	N/A	N/A
	M.176	บ้านโนนศรีโคส	อำเภอกันทรารมย์	จังหวัดศรีสะเกษ	13.00	425	7.72	166.80	151.30	-5.28	ปกติ	เพิ่มขึ้น
	M.173	บ้านโนนสะอาด	อำเภอโขงเจียม	จังหวัดนครราชสีมา	7.60	290	3.69	24.40	33.75	-3.91	น้อย	ลดลง
	M.184	บ้านซิม	อำเภอพิมาย	จังหวัดนครราชสีมา	5.30	120	4.89	101.55	104.80	-0.41	มาก	ลดลง
10. ลำเชียงไกร	M.186	บ้านโนนคอย	อำเภอจักราช	จังหวัดนครราชสีมา	3.60	52	3.14	24.40	25.60	-0.46	ปกติ	ลดลง
	M.188A	บ้านบัว	อำเภอโนนสูง	จังหวัดนครราชสีมา	4.90	70	2.62	***	***	-2.28	N/A	N/A
11. ซี	E.20A	บ้านบ้านพิทยาด	อำเภอหนองมะโมง	จังหวัดลพบุรี	10.00	1,100	7.28	536.78	529.44	-2.72	ปกติ	เพิ่มขึ้น
	E.23	บ้านค่าน	อำเภอเมือง	จังหวัดชัยภูมิ	9.00	260	0.00	0.00	94.96	-9.00	น้อย	ลดลง
12. ลำน้ำพอง	E.29A	บ้านผานกแก้ว	อำเภอภูกระดึง	จังหวัดเลย	9.00	165	2.60	13.22	32.79	-6.40	น้อย	ลดลง
13. ลำน้ำยั้ง	E.92	บ้านท่างาม	อำเภอเสลภูมิ	จังหวัดร้อยเอ็ด	8.80	176	7.81	132.24	135.77	-0.99	มาก	ลดลง
14. ลำปะทาว	E.6C	บ้านคาคอตัน	อำเภอเมือง	จังหวัดชัยภูมิ	5.50	46	1.96	5.41	4.99	-3.54	น้อย	เพิ่มขึ้น
15. ลำน้ำเชิญ	E.85	บ้านโนนหัน	อำเภอชุมแพ	จังหวัดชัยภูมิ	5.20	44	4.86	22.17	20.68	-0.34	ปกติ	เพิ่มขึ้น
16. ประจันบุรี	Kgt.3	กบินทร์บุรี	อำเภอกบินทร์บุรี	ประจันบุรี	8.79	492	7.53	356.70	304.60	-1.26	มาก	เพิ่มขึ้น
17. เพชรบุรี	B.9	บ้านสาระเห็ด	อำเภอท่ายาง	จังหวัดเพชรบุรี	6.60	355	2.57	31.80	31.80	-4.03	น้อย	ทรงตัว
	B.6A	สะพานท่าเกวียน	อำเภอแก่งกระจาน	จังหวัดเพชรบุรี	6.00	260	0.49	0.45	0.50	-5.51	น้อย	ลดลง
	B.15	สะพานเทศบาล	อำเภอเมือง	จังหวัดเพชรบุรี	5.40	180	0.95	9.13	5.97	-4.45	น้อย	เพิ่มขึ้น
18. ทะเลสาบสงขลา	X.44	คลองอู่ตะเภา	อำเภอหาดใหญ่	จังหวัดสงขลา	7.40	533	0.65	25.50	23.10	-6.75	น้อย	เพิ่มขึ้น
	X.170	บ้านคลองลำ	อำเภอศรีนครินทร์	จังหวัดพัทลุง	25.20	374	20.78	5.40	5.70	-4.42	น้อย	ลดลง
19. ภาคใต้ฝั่งตะวันออก	X.180	สะพานเทศบาล	อำเภอเมือง	จังหวัดชุมพร	3.80	191	1.46	63.40	78.90	-2.34	ปกติ	ลดลง
	X.119A	สะพานสันติ	อำเภออุทไถ่	จังหวัดระนอง	8.60	229	4.04	26.20	31.60	-4.56	น้อย	ลดลง
	X.53A	คลองชุมพร	อำเภอเมือง	จังหวัดชุมพร	9.30	233	2.79	6.90	7.20	-6.51	น้อย	ลดลง
ภาคใต้ฝั่งตะวันออก	X.212	คลองหลังสวน	อำเภอหลังสวน	จังหวัดชุมพร	6.00	1,100	-0.01	69.05	65.25	-6.01	น้อย	เพิ่มขึ้น
20. ภาคใต้ฝั่งตะวันตก	X.234	บ้านป่าหมาก	อำเภอเมือง	จังหวัดตรัง	6.40	434	1.86	89.00	89.50	-4.54	ปกติ	ลดลง

2.2 สภาพน้ำเก็บกักในอ่างเก็บน้ำขนาดใหญ่ (ข้อมูล วันที่ 12 ส.ค. 65)

ภาค อ่างเก็บน้ำเขื่อน	ความจุ ที่ รนส. (ล้าน ม. ³)	ความจุ ที่ รนท. (ล้าน ม. ³)	ความจุ น้ำ ใช้การ (ล้าน ม. ³)	ณ วันที่								ปริมาณน้ำ ไหลลง วันนี้ (ล้าน ม. ³)	ปริมาณน้ำ ระบาย วันนี้ (ล้าน ม. ³)
				ปี 2564		ปี 2565							
				ปริมาตร (ล้าน ม. ³)	% รณท.	ปริมาตร (ล้าน ม. ³)	% รณท.	ปริมาตรใช้การ (ล้าน ม. ³)	% รณท.	% ใช้การ			
ภาคเหนือ													
ภูมิพล*	13,462	13,462	9,662	4,449	33	6,076	45	2,276	17	24	67.27	3.00	
สิริกิติ์*	10,508	9,510	6,660	3,460	36	4,297	45	1,447	15	22	41.30	5.01	
แม่จัดสมบูรณ์ชล	323	265	253	91	35	193	73	181	68	72	4.38	0.33	
แม่กวางอุดมธารา	295	263	249	35	13	111	42	97	37	39	2.35	0.52	
กิวลม	106	106	103	34	32	79	74	75	71	73	9.37	10.88	
กิวคองหมา	209	170	164	46	27	142	84	136	80	83	4.19	5.67	
แควน้อยบำรุงแดน	1,080	939	896	260	28	513	55	470	50	52	25.36	3.46	
แม่มอก	110	110	94	45	41	51	47	35	32	38	0.54	0.21	
รวมภาคเหนือ	26,093	24,825	18,080	8,421	34	11,462	46	4,717	19	26	154.76	29.08	
ภาคตะวันออกเฉียงเหนือ													
ห้วยหลวง	136	136	129	47	34	52	38	46	34	35	0.99	0.11	
น้ำอูน	780	520	475	220	42	303	58	258	50	54	2.07	0.00	
น้ำพุง*	200	165	157	51	31	74	45	66	40	42	0.88	0.30	
จุฬารัตน์*	181	164	127	100	61	93	56	56	34	44	0.43	1.34	
อุบลรัตน์*	4,640	2,431	1,850	754	31	1,002	41	421	17	23	26.01	16.01	
ลำปาว	2,450	1,980	1,880	697	35	1,074	54	974	49	52	14.21	5.17	
ลำตะคอง	445	314	292	194	62	183	58	161	51	55	1.67	1.30	
ลำพระเพลิง	242	155	154	77	50	95	61	94	60	61	0.29	0.89	
มูลบน	350	141	134	91	64	91	64	84	60	63	0.16	0.09	
ลำแซะ	325	275	268	152	55	182	66	175	64	65	1.57	0.12	
ลำนางรือง	197	121	118	72	60	91	75	87	72	74	0.04	0.33	
สิรินธร*	1,966	1,966	1,135	1,170	60	1,301	66	469	24	41	12.28	11.63	
รวมภาค ตอน.	11,911	8,368	6,718	3,626	43	4,540	54	2,890	35	43	60.58	37.28	
ภาคกลาง													
ป่าสักชลสิทธิ์	960	960	957	66	7	419	44	416	43	43	21.38	13.88	
ทับเสลา	190	160	143	31	19	87	55	70	44	49	0.63	0.00	
กระเสียว	390	299	259	97	32	183	61	143	48	55	1.56	0.04	
รวมภาคกลาง	1,540	1,419	1,359	194	14	689	49	629	44	46	23.57	13.92	
ภาคตะวันตก													
ศรีนครินทร์*	18,770	17,745	7,480	12,107	68	13,877	78	3,612	20	48	44.44	20.05	
วชิราลงกรณ์*	11,000	8,860	5,848	5,997	68	5,133	58	2,121	24	36	68.80	15.03	
รวมภาคตะวันตก	29,770	26,605	13,328	18,104	68	19,010	71	5,733	22	43	113.24	35.08	
ภาคตะวันออก													
ขุนด่านปราการชล	225	224	219	110	49	116	52	111	50	51	7.69	0.19	
คลองสิียด	450	420	390	60	14	157	37	127	30	32	3.29	0.14	
บางพระ	127	117	105	39	33	89	76	77	66	74	0.20	0.29	
หนองปลาไหล	206	164	150	113	69	135	83	122	74	81	0.70	0.43	
ประแสร์	322	295	275	198	67	220	74	200	68	73	1.83	2.03	
นฤปดินทรจินดา	338	295	281	157	53	110	37	95	32	34	5.66	0.00	
รวมภาคตะวันออก	1,662	1,515	1,420	677	45	826	55	732	48	52	19.37	3.08	
ภาคใต้													
แก่งกระจาน	900	710	645	425	60	388	55	323	45	50	5.93	2.59	
ปราณบุรี	490	391	373	212	54	240	61	222	57	59	3.06	1.75	
รัชชประภา*	6,144	5,639	4,287	3,559	63	3,322	59	1,970	35	46	5.41	16.89	
บางลาง*	1,590	1,454	1,178	704	48	846	58	569	39	48	3.09	12.20	
รวมภาคใต้	9,124	8,194	6,484	4,900	60	4,795	59	3,085	38	48	17.49	33.44	
รวมทั้งประเทศ	80,100	70,926	47,389	35,922	51	41,323	58	17,786	25	38	389.01	151.87	

ต่ำกว่า 30 %
รวม 0 แห่ง

ตั้งแต่ 31 - 50%
รวม 10 แห่ง

ตั้งแต่ 51 - 80%
รวม 23 แห่ง

มากกว่า 80%
รวม 2 แห่ง



ศูนย์ปฏิบัติการน้ำอัจฉริยะ (swoc)

SMART WATER OPERATION CENTER



- **ปริมาณน้ำเก็บกักทั่วประเทศ** (อ่างเก็บน้ำขนาดใหญ่) ณ วันที่ 12 สิงหาคม
 - ปี 2565 มีน้ำ 41,323 ล้าน ลบ.ม. คิดเป็น 58%
 - ปี 2552 มีน้ำ 44,668 ล้าน ลบ.ม. คิดเป็น 64% **มากกว่าปี 2565** จำนวน 3,345 ล้าน ลบ.ม. (ปี 2552 ยังไม่มีเขื่อนแควน้อยบำรุงแดน)
 - ปี 2561 มีน้ำ 50,124 ล้าน ลบ.ม. คิดเป็น 71% **มากกว่าปี 2565** จำนวน 8,801 ล้าน ลบ.ม.
 - ปี 2564 มีน้ำ 35,920 ล้าน ลบ.ม. คิดเป็น 51% **น้อยกว่าปี 2565** จำนวน 5,403 ล้าน ลบ.ม.
- **ปริมาณน้ำเก็บกักในกลุ่มเจ้าพระยา** (4 เขื่อนหลัก) ณ วันที่ 12 สิงหาคม
 - ปี 2565 มีน้ำ 11,305 ล้าน ลบ.ม. คิดเป็น 45%
 - ปี 2552 มีน้ำ 11,551 ล้าน ลบ.ม. คิดเป็น 48% **มากกว่าปี 2565** จำนวน 246 ล้าน ลบ.ม. (ปี 2552 ยังไม่มีเขื่อนแควน้อยบำรุงแดน)
 - ปี 2561 มีน้ำ 14,619 ล้าน ลบ.ม. คิดเป็น 59% **มากกว่าปี 2565** จำนวน 3,314 ล้าน ลบ.ม.
 - ปี 2564 มีน้ำ 8,236 ล้าน ลบ.ม. คิดเป็น 33% **น้อยกว่าปี 2565** จำนวน 3,069 ล้าน ลบ.ม.

2.3 สภาพน้ำในอ่างเก็บน้ำ 4 เขื่อนหลักกลุ่มเจ้าพระยา (ข้อมูล วันที่ 12 ส.ค. 65)

สภาพน้ำในอ่างเก็บน้ำ ภูมิพล สิริกิติ์ แควน้อยฯ และป่าสักฯ วันที่ 12 สิงหาคม 2565

อ่างเก็บน้ำ	ปริมาณน้ำในอ่างฯ		ปริมาณน้ำใช้การได้		ปริมาณน้ำไหลลงอ่างฯ		ปริมาณน้ำระบาย		รับน้ำได้อีก
	ปริมาณน้ำ	% ความจุ	ปริมาณน้ำ	% ใช้การ	วันนี้	เมื่อวาน	วันนี้	เมื่อวาน	
ภูมิพล	6,076	45	2,276	24	67.27	52.69	3.00	3.00	7,386
สิริกิติ์	4,297	45	1,447	22	41.30	41.72	5.01	9.02	5,213
ภูมิพล+สิริกิติ์	10,373	45	3,723	23	108.57	94.41	8.01	12.02	12,599
แควน้อยฯ	513	55	470	52	25.36	22.70	3.46	3.46	426
ป่าสักชลสิทธิ์	419	44	416	43	21.38	12.57	13.88	10.45	541
รวมทั้งหมด	11,305	45	4,609	25	155.30	129.68	25.35	25.92	13,566

*หมายเหตุ : () คือ เกินความจุเก็บกักปกติ

(หน่วย : ล้าน ลบ.ม.)

2.4 สถานการณ์น้ำลุ่มน้ำเจ้าพระยา

แม่น้ำปิง ปริมาณน้ำไหลผ่านที่สถานี P.17 อ.บรรพตพิสัย จ.นครสวรรค์ วัดได้ 294.00 ลบ.ม./วินาที (เมื่อวาน 395.00 ลบ.ม./วินาที) ต่ำกว่าตลิ่ง 4.44 เมตร **มีแนวโน้มลดลง**

แม่น้ำน่าน ปริมาณน้ำไหลผ่านที่สถานี N.67 อ.ชุมแสง จ.นครสวรรค์ วัดได้ 806.00 ลบ.ม./วินาที (เมื่อวาน 723.00 ลบ.ม./วินาที) ต่ำกว่าตลิ่ง 3.46 เมตร **มีแนวโน้มเพิ่มขึ้น**

แม่น้ำเจ้าพระยา ปริมาณน้ำไหลผ่านที่สถานี C.2 อ.เมืองนครสวรรค์ วัดได้ 1,307.00 ลบ.ม./วินาที (เมื่อวาน 1,199.00 ลบ.ม./วินาที) ต่ำกว่าตลิ่ง 5.06 เมตร **มีแนวโน้มเพิ่มขึ้น** และมีปริมาณน้ำไหลผ่านท้ายเขื่อนเจ้าพระยา (C.13) ในอัตรา 1,049.00 ลบ.ม./วินาที (เมื่อวาน 948.00 ลบ.ม./วินาที) ไหลผ่านสถานีวัดน้ำ C.29A อ.บางไทร มีปริมาณน้ำไหลผ่านเฉลี่ย 1,047.00 ลบ.ม./วินาที (เมื่อวาน 1,160.00 ลบ.ม./วินาที)

แม่น้ำป่าสัก เขื่อนป่าสักชลสิทธิ์ ระบายน้ำ 160.66 ลบ.ม./วินาที (เมื่อวาน 120.91 ลบ.ม./วินาที) **มีแนวโน้มเพิ่มขึ้น**

2.5 สภาพน้ำในอ่างเก็บน้ำขนาดกลาง (ข้อมูล วันที่ 10 ส.ค. 65)

ข้อมูลวันที่ 12 สิงหาคม 2565																			
สรุปอ่างขนาดกลางที่มีปริมาตรในช่วง <=30 % 31 - 50 % >50-80% >80 - 100 % และ >100 %																			
<=30 %				31 - 50 %				>50-80%				>80 - 100 %				>100 %			
ภาค	จำนวน	สขป.	จำนวน	ภาค	จำนวน	สขป.	จำนวน	ภาค	จำนวน	สขป.	จำนวน	ภาค	จำนวน	สขป.	จำนวน	ภาค	จำนวน	สขป.	จำนวน
เหนือ	3	1	1	เหนือ	6	1	2	เหนือ	34	1	8	เหนือ	27	1	2	เหนือ	5	1	2
		2	2			2	1			2	20			2	3				
		3	0			3	0			3	2			3	3			3	0
		4	0			4	3			4	11			4	2			4	0
ตะวันออกเฉียงเหนือ	9	5	6	ตะวันออกเฉียงเหนือ	46	5	11	ตะวันออกเฉียงเหนือ	85	5	21	ตะวันออกเฉียงเหนือ	59	5	12	ตะวันออกเฉียงเหนือ	19	5	3
		6	1			6	11			6	22			6	14			6	4
		7	1			7	17			7	15			7	11			7	3
		8	1			8	7			8	27			8	22			8	9
ตะวันออกเฉียง	4	9	4	ตะวันออกเฉียง	6	9	6	ตะวันออกเฉียง	25	9	25	ตะวันออกเฉียง	10	9	10	ตะวันออกเฉียง	6	9	6
กลาง	1	10	1	กลาง	4	10	3	กลาง	12	10	10	กลาง	5	10	5	กลาง	0	10	0
		11	0			11	0			11	0			11	0				
		12	0			12	1			12	2			12	0			12	0
ตะวันตก	0	13	0	ตะวันตก	1	13	1	ตะวันตก	6	13	6	ตะวันตก	0	13	0	ตะวันตก	0	13	0
ใต้	1	14	0	ใต้	7	14	3	ใต้	23	14	11	ใต้	7	14	3	ใต้	1	14	0
		15	1			15	1			15	6			15	4			15	1
		16	0			16	3			16	5			16	0			16	0
		17	0			17	0			17	1			17	0			17	0
รวม	18	รวม	18	รวม	70	รวม	70	รวม	185	รวม	185	รวม	108	รวม	108	รวม	31	รวม	31

รวมทั้งหมด 412 แห่ง

3. แผน-ผลการบริหารจัดการน้ำฤดูฝน ปี 2565 (ข้อมูล ณ วันที่ 12 ส.ค. 65)

ทั่วประเทศ ปริมาณน้ำต้นทุน ณ วันที่ 1 พฤษภาคม 2565 จำนวน 20,149 ล้าน ลบ.ม. วางแผนจัดสรรน้ำจำนวน 32,313 ล้าน ลบ.ม. (น้ำชลประทาน 14,831 ล้าน ลบ.ม. และน้ำฝน 17,482 ล้าน ลบ.ม.)

ลุ่มน้ำเจ้าพระยา ปริมาณน้ำต้นทุน ณ วันที่ 1 พฤษภาคม 2565 จำนวน 3,511 ล้าน ลบ.ม. วางแผนจัดสรรน้ำจำนวน 12,317 ล้าน ลบ.ม. (น้ำชลประทาน 4,000 ล้าน ลบ.ม. และน้ำฝน 8,335 ล้าน ลบ.ม.)

ลุ่มน้ำแม่กลอง ปริมาณน้ำต้นทุน ณ วันที่ 1 กรกฎาคม 2565 จำนวน 5,344 ล้าน ลบ.ม. วางแผนจัดสรรน้ำจำนวน 4,826 ล้าน ลบ.ม. (น้ำชลประทาน 4,000 ล้าน ลบ.ม. และน้ำฝน 826 ล้าน ลบ.ม.)

ลุ่มน้ำ	แผนความต้องการน้ำชลประทาน (ล้าน ลบ.ม.)	ผลจัดสรรน้ำ (ล้าน ลบ.ม.)	คงเหลือ (ล้าน ลบ.ม.)
ทั่วประเทศ (1 พ.ค. - 31 ต.ค.65)	14,831	15,603 (105%)	เกินแผน 772 (5%)
เจ้าพระยา (4 เขื่อน) (1 พ.ค. - 31 ต.ค.65)	4,000	3,194 (80%)	806 (20%)
แม่กลอง (2 เขื่อน) (1 ก.ค. - 31 ธ.ค.65)	4,000	1,453 (36%)	2,547 (64%)

4. การเพาะปลูก (ข้อมูล ณ วันที่ 10 ส.ค. 65)

- **การเพาะปลูกข้าวนาปี 2565**
- - ทั่วประเทศ แผนเพาะปลูก 16.83 ล้านไร่ **เพาะปลูกแล้ว 14.54 ล้านไร่** คิดเป็นร้อยละ 86 ของแผนฯ
- - ลุ่มน้ำเจ้าพระยา แผนเพาะปลูก 8.05 ล้านไร่ **เพาะปลูก 7.32 ล้านไร่** คิดเป็นร้อยละ 91 ของแผนฯ
- - ลุ่มน้ำแม่กลอง แผนเพาะปลูก 0.89 ล้านไร่ **เพาะปลูก 0.35 ล้านไร่** คิดเป็นร้อยละ 39 ของแผนฯ

5. วิเคราะห์สถานการณ์

5.1 คาดการณ์ปริมาณฝนจากแบบจำลองบรรยากาศจากกรมอุตุนิยมวิทยา (3 วันล่วงหน้า)

- วันที่ 12 ส.ค. 65 (12 ส.ค. 65 เวลา 07.00 น. – 13 ส.ค. 65 เวลา 07.00 น.) มีฝนตกปานกลาง (10.1-35.0 มม.) บริเวณพื้นที่ ภาคเหนือ ภาคตะวันออกเฉียงเหนือ ภาคกลาง ภาคตะวันออก ภาคตะวันตก และพื้นที่ จ.ระนอง จ.พังงา จ.ปัตตานี และ จ.นราธิวาส มีฝนตกหนัก (35.1-90 มม.) บริเวณพื้นที่ จ.แม่ฮ่องสอน จ.ตาก จ.เชียงใหม่ จ.น่าน จ.พิษณุโลก จ.เลย จ.กาญจนบุรี จ.สระบุรี จ.นครนายก จ.ปราจีนบุรี จ.สระแก้ว จ.ระยอง และ จ.ตราด มีฝนตกหนักมาก (มากกว่า 90 มม.) บริเวณพื้นที่ จ.จันทบุรี

- วันที่ 13 ส.ค. 65 (13 ส.ค. 65 เวลา 07.00 น. – 14 ส.ค. 65 เวลา 07.00 น.) มีฝนตกปานกลาง (10.1-35.0 มม.) ภาคเหนือ ภาคตะวันตก ภาคตะวันออก และพื้นที่ จ.เลย จ.เพชรบูรณ์ จ.ชัยภูมิ จ.อุดรธานี จ.บึงกาฬ จ.สกลนคร จ.นครพนม จ.มุกดาหาร จ.อำนาจเจริญ จ.อุบลราชธานี จ.ศรีสะเกษ จ.สุราษฎร์ธานี และ จ.นราธิวาส มีฝนตกหนัก (35.1-90 มม.) บริเวณพื้นที่ จ.แม่ฮ่องสอน ระยอง จันทบุรี และ จ.ตราด

- วันที่ 14 ส.ค. 65 (14 ส.ค. 65 เวลา 07.00 น. – 15 ส.ค. 65 เวลา 07.00 น.) มีฝนตกปานกลาง (10.1-35.0 มม.) บริเวณพื้นที่ จ.เลย จ.เพชรบูรณ์ จ.ชัยภูมิ จ.บึงกาฬ จ.สกลนคร จ.นครพนม จ.มุกดาหาร จ.อำนาจเจริญ จ.อุบลราชธานี จ.ศรีสะเกษ จ.กำแพงเพชร จ.อุทัยธานี จ.กาญจนบุรี จ.ราชบุรี จ.เพชรบุรี จ.ประจวบคีรีขันธ์ จ.ระยอง จ.จันทบุรี จ.ตราด จ.ยะลา และ จ.นราธิวาส

5.2 คาดการณ์ปริมาณน้ำ (วันที่ 13 ส.ค. 65)

คาดการณ์ปริมาณน้ำไหลผ่านลุ่มน้ำปิงที่สถานี P.17 อ.บรรพตพิสัย จ.นครสวรรค์ จะมีปริมาณน้ำไหลผ่าน 245.00 ลบ.ม./วินาที มีแนวโน้มลดลง ลุ่มน้ำน่านที่สถานี N.67 อ.ชุมแสง จ.นครสวรรค์ จะมีปริมาณน้ำไหลผ่าน 875.00 ลบ.ม./วินาที มีแนวโน้มเพิ่มขึ้น โดยจะทำให้ในลุ่มน้ำเจ้าพระยาที่สถานี C.2 อ.เมืองนครสวรรค์ จ.นครสวรรค์ จะมีปริมาณน้ำไหลผ่าน 1,397.00 ลบ.ม./วินาที มีแนวโน้มเพิ่มขึ้น

6. รายงานสถานการณ์ค่าความเค็ม (ข้อมูล วันที่ 12 ส.ค. 65 เวลา 07:00 น.)

แม่น้ำ	สถานีเฝ้าระวัง	เกณฑ์เฝ้าระวัง (กรัม/ลิตร)	ค่าความเค็ม (กรัม/ลิตร)
เจ้าพระยา	ประปาสำแล	0.25	0.13 (ปกติ)
ปราจีน-บางปะกง	บางคาง	2.00	(ข้อมูลขัดข้อง)
ท่าจีน	ด้านนอกคลองจินดา	0.75	0.24 (ปกติ)
	ด้านในคลองจินดา	0.75	(ข้อมูลขัดข้อง)
แม่กลอง	ปากคลองดำเนินสะดวก	2.00	0.14 (ปกติ)

7. สถานการณ์อุทกภัย

○ จังหวัดที่ประสบอุทกภัย 7 จังหวัด ได้แก่ **จังหวัดพิษณุโลก เลย ปราจีนบุรี เพชรบูรณ์ พระนครศรีอยุธยา อ่างทอง และสุพรรณบุรี**

สถานการณ์อุทกภัย

1. จังหวัดพิษณุโลก

สาเหตุ ร่องมรสุมเลื่อนลงมาพาดผ่านภาคเหนือและตะวันออกเฉียงเหนือของประเทศไทย เข้าสู่หย่อมความกดอากาศต่ำกำลังแรงบริเวณจีนใต้ประกบกับมรสุมตะวันตกเฉียงใต้ที่พัดปกคลุมทะเลอันดามัน ประเทศไทย และอ่าวไทย ค่อนข้างแรงทำให้มีตึกหนักในพื้นที่จังหวัดพิษณุโลก ทำให้มีน้ำเอ่อล้นและท่วมในเขตพื้นที่ของอำเภอเนินมะปรางและอำเภอนครไทย

สถานการณ์ปัจจุบัน มีพื้นที่น้ำท่วม 2 อำเภอ ได้แก่

1. **อ.เนินมะปราง** โดยปริมาณน้ำในคลองชมพูเอ่อล้นเข้าท่วมบ้านเรือนประชาชน ได้รับผลกระทบประมาณ 6 ตำบล 26 หมู่บ้าน

2. **อ.นครไทย** โดยน้ำจากเทือกเขาเพชรบูรณ์บางส่วนไหลลงแม่น้ำเพี้ยะ เข้าท่วมพื้นที่บ้านวังชมพู ตำบลบ่อโพธิ์ และตำบลเนินเพิ่ม

แนวโน้มและการคาดการณ์ สถานการณ์น้ำคาดการณ์ระดับน้ำในคลองชมพูและแม่น้ำเพี้ยะ **มีแนวโน้มเพิ่มขึ้น** และยังคงมีฝนตกติดต่อกันอย่างต่อเนื่อง คาดว่าถ้าปริมาณฝนตกลง ภายใน 1-2 วัน จะกลับเข้าสู่สถานการณ์ปกติ

การช่วยเหลือและบริหารจัดการน้ำในพื้นที่

โครงการชลประทานพิษณุโลก และส่วนเครื่องจักรกล สำนักงานชลประทานที่ 3 เจ้าหน้าที่หน่วยงานปกครองในพื้นที่ ตลอดจนหน่วยงานที่เกี่ยวข้อง ได้ออกตรวจสอบและได้แจ้งเตือนให้ราษฎรในพื้นที่ที่อาศัยอยู่ใกล้เคียงขนย้ายสิ่งของขึ้นสู่ที่สูงและเปิดให้ประชาชนแจ้งเหตุฉุกเฉินผ่านสายตรงหน่วยงานได้ตลอด 24 ชั่วโมง และได้ติดตามสถานการณ์อย่างต่อเนื่องและเตรียมความพร้อมสนับสนุนเครื่องสูบน้ำช่วยเหลือพื้นที่ต่อไป

2. จังหวัดเลย

สาเหตุ เกิดฝนตกหนักในพื้นที่ตอนบนลุ่มน้ำหมันในอำเภอด่านซ้าย ส่งผลทำให้เกิดน้ำป่าไหลหลากในลำน้ำหมันไหลผ่านเขตชุมชนด่านซ้ายและพื้นที่ทำการเกษตร ซึ่งมีลักษณะภูมิประเทศเป็นพื้นที่ลุ่มต่ำ ก่อนที่ลำน้ำหมันจะไหลลงสู่ลำน้ำเหือง ส่งผลให้เกิดน้ำท่วมขังในพื้นที่ลุ่มต่ำ

สถานการณ์อุทกภัย มีพื้นที่น้ำท่วมขัง 1 อำเภอ ได้แก่ **อ.ด่านซ้าย** บริเวณบ้านนาเวียง บ้านนาหอ และบ้านนา รถเล็กยังสามารถสัญจรได้ การระบายน้ำค่อนข้างช้า เนื่องจากลำน้ำมีขนาดเล็ก แคบ และมีสิ่งปลูกสร้างขวางทางน้ำ

แนวโน้มสถานการณ์ ระดับน้ำในลำน้ำหมันมีแนวโน้มลดลง คาดว่า 1-2 วัน หากไม่มีฝนตกลงมาเพิ่ม สถานการณ์จะกลับเข้าสู่ภาวะปกติ

การช่วยเหลือและบริหารจัดการน้ำในพื้นที่

ปัจจุบันอ่างฯห้วยศอก ได้การปิดการระบายน้ำ โครงการชลประทานเลย โดยฝ่ายส่งน้ำและบำรุงรักษาที่ 4 จะได้เฝ้าติดตามสถานการณ์อย่างใกล้ชิด จนกว่าสถานการณ์จะกลับเข้าสู่ภาวะปกติ

3. จังหวัดปราจีนบุรี

สาเหตุ เกิดฝนตกหนักเป็นบริเวณกว้างในพื้นที่จังหวัดปราจีนบุรี ปริมาณฝนสะสมวัดได้ 111 มม. ทำให้เกิดมวลน้ำเป็นจำนวนมากและมีน้ำจากน้ำตกตะคร้อไหลหลาก เป็นสาเหตุทำให้น้ำเอ่อล้นตลิ่งแม่น้ำประจันตคาม อ.ประจันตคาม และแม่น้ำปราจีนบุรี

สถานการณ์อุทกภัย ปัจจุบันมีน้ำเอ่อล้นตลิ่งเข้าท่วม 1 อำเภอ ได้แก่ อ.ประจันตคาม บริเวณ หมู่ 7 บ้านตะคร้อใต้ หมู่ 3 บ้านนาแหม และหมู่ 2 บ้านนามูลใต้ – บ้านนามูลเหนือ

แนวโน้มสถานการณ์ (07.00 น.)

แม่น้ำจันทบุรี

- สถานีวัดน้ำ Z.14 บ้านฉมัน อ.มะขาม จ.จันทบุรี ระดับน้ำ 7.95 ม.รทก. เท่ากับระดับตลิ่ง (ระดับตลิ่ง 7.95 ม.รทก.) ปริมาณน้ำ 214.00 ลบ.ม./วินาที (ความจุ 214.00 ลบ.ม./วินาที) แนวโน้มลดลง ***ล้นตลิ่ง เมื่อวันที่ 12 ส.ค.65 เวลา 06.00 น. ที่ระดับ 7.99 ม.รทก. สูงกว่าตลิ่ง +0.04 ม.

- สถานีวัดน้ำ Z.57 สะพานวัดจันทนาราม อ.เมือง จ.จันทบุรี ระดับน้ำ 1.57 ม.รทก. ต่ำกว่าตลิ่ง -1.87 ม. (ระดับตลิ่ง 3.44 ม.รทก.) แนวโน้มเพิ่มขึ้น

การช่วยเหลือและบริหารจัดการน้ำในพื้นที่

โครงการชลประทานปราจีนบุรี สำนักงานชลประทานที่ 9 ประสานเจ้าหน้าที่ปกครองและท้องถิ่นให้ความช่วยเหลือ ด้วยการย้ายสิ่งของและสัตว์เลี้ยง พร้อมทั้งมอบหมายให้ฝ่ายส่งน้ำและบำรุงรักษาที่ 2 ติดตามสถานการณ์และให้การช่วยเหลือต่อไป

4. จังหวัดเพชรบูรณ์

สาเหตุ เกิดฝนตกต่อเนื่อง ทำให้ปริมาณน้ำในแม่น้ำป่าสักเพิ่มสูงขึ้น ประกอบกับน้ำจากอำเภอลำเหลง ไหลมาสมทบ ทำให้น้ำในแม่น้ำป่าสักเอ่อล้นตลิ่งบริเวณสถานีวัดน้ำ S.3

สถานการณ์อุทกภัย มีพื้นที่น้ำท่วม 1 อำเภอ ได้แก่ อ.หล่มสัก เนื่องจากปริมาณน้ำในแม่น้ำป่าสักล้นตลิ่งที่สถานี S.3 ไหลเข้าท่วมท่วมถนน และบ้านเรือนประชาชนบางส่วน บริเวณสี่แยกไฟแดงศรีสะอาด ต.ตาลเดี่ยว

แนวโน้มสถานการณ์ (06.00 น.)

- แม่น้ำป่าสัก สถานี S.3 อ.หล่มสัก จ.เพชรบูรณ์ ระดับน้ำ 7.62 ม.รทก. ต่ำกว่าตลิ่ง -0.68 ม.รทก. (ระดับตลิ่ง 8.30 ม.รทก.) ปริมาณน้ำ 61.38 ลบ.ม./วินาที (ความจุ 85.00 ลบ.ม./วินาที) แนวโน้มลดลง

การช่วยเหลือและบริหารจัดการน้ำในพื้นที่

โครงการชลประทานเพชรบูรณ์ ประสานเทศบาลตำบลหนองไผ่ เทศบาลตำบลชนแดน และเทศบาลเมืองหล่มสัก เฝ้าระวังและติดตามสถานการณ์น้ำอย่างใกล้ชิด

5. จังหวัดพระนครศรีอยุธยา และ 6. จังหวัดอ่างทอง

สาเหตุ เกิดจากฝนตกในพื้นที่ ประกอบกับการระบายน้ำจากท้ายเขื่อนเจ้าพระยาที่เพิ่มสูงขึ้น

สถานการณ์อุทกภัย ปัจจุบันมีน้ำท่วมขังพื้นที่การเกษตรลุ่มต่ำและบ้านเรือนริมฝั่งแม่น้ำน้อยนอกเขตคันกันน้ำ รวม 5 อำเภอ ได้แก่ จ.พระนครศรีอยุธยา (อ.บางบาล อ.บางปะหัน อ.เสนา และ อ.ผักไห่) จ.อ่างทอง (อ.ป่าโมก) รายละเอียดดังนี้

1. อ.บางบาล อ.บางปะหัน จ.พระนครศรีอยุธยา และ อ.ป่าโมก จ.อ่างทอง (เขตพื้นที่โครงการส่งน้ำและบำรุงรักษามหาราช) เนื่องจากฝนตกในพื้นที่ประกอบกับการระบายน้ำจากท้ายเขื่อนเจ้าพระยา ทำให้ไม่สามารถระบายน้ำได้ทันส่งผลให้เกิดน้ำท่วมขังพื้นที่นาข้าวที่กำลังจะเก็บเกี่ยวบริเวณ ต.บ้านกุ่ม อ.บางบาล, ต.พุทเลา ต.บ้านลี่ ต.ทับน้ำ อ.บางปะหัน จ.พระนครศรีอยุธยา และต.บางเสด็จ อ.ป่าโมก จ.อ่างทอง รวมพื้นที่ได้รับความเสียหายประมาณ 1,500 ไร่

2. อ.เสนา (เขตพื้นที่โครงการส่งน้ำและบำรุงรักษาบางบาล) เนื่องจากการระบายน้ำท้ายเขื่อนเจ้าพระยาเกินกว่า 800 ลบ.ม./วินาที เมื่อวันที่ 7 ส.ค.65 เวลา 06.00 น. ส่งผลให้น้ำไหลเข้าท่วมพื้นที่นอกคันกั้นน้ำริมแม่น้ำน้อยบริเวณ หมู่ 1 ต.บ้านแพน อ.เสนา จ.พระนครศรีอยุธยา จำนวน 4 ครัวเรือน ระดับน้ำสูง 0.06 ม. (เขตพื้นที่โครงการส่งน้ำและบำรุงผักไห่) มีน้ำท่วมขังได้ถุนบ้านริมแม่น้ำน้อย นอกคันกั้นน้ำ บริเวณ หมู่ 4, 5 และ 9 ต.หัวเวียง หมู่ 2 และ 4 ต.บ้านกระทุ่ม อ.เสนา

3. อ.ผักไห่ (เขตพื้นที่โครงการส่งน้ำและบำรุงผักไห่) มีน้ำท่วมขังได้ถุนบ้านริมแม่น้ำน้อย นอกคันกั้นน้ำบริเวณหมู่ 8 ต.ท่าดินแดง

4. อ.ท่าเรือ (เขตโครงการส่งน้ำและบำรุงรักษาโครงเพรียว-เสาไห้) มีน้ำท่วมขังบริเวณพื้นที่ฝั่งซ้ายคลองระพีพัฒน์ กม. 1+800 ตำบลท่าหลวง อำเภอท่าเรือ จังหวัดพระนครศรีอยุธยา เป็นพื้นที่ประมาณ 250 ไร่

แนวโน้มสถานการณ์

ปัจจุบันกรมชลประทานได้เพิ่มการระบายน้ำจากท้ายเขื่อนเจ้าพระยาตามปริมาณน้ำเหนือที่เพิ่มขึ้นปัจจุบัน (06.00 น.) เขื่อนเจ้าพระยาระบาย 1,049 ลบ.ม./วินาที

- แม่น้ำน้อย สถานีวัดน้ำ C.67 สะพานหัวเวียง อ.เสนา จ.พระนครศรีอยุธยา ระดับน้ำ 3.15 ม.รทก. สูงกว่าตลิ่ง +0.40 ม.รทก. (ระดับตลิ่ง 2.75 ม.รทก.) **แนวโน้มเพิ่มขึ้น**

การช่วยเหลือและบริหารจัดการน้ำในพื้นที่

กรมชลประทานได้ออกหนังสือแจ้งเตือนสถานการณ์น้ำลุ่มน้ำเจ้าพระยา ฉบับที่ 4 ลงวันที่ 11 สิงหาคม 2565 ไปยังผู้ว่าราชการจังหวัด 11 จังหวัดท้ายเขื่อนเจ้าพระยา และหน่วยงานที่เกี่ยวข้อง เนื่องจากกรมชลประทานมีความจำเป็นต้องระบายน้ำเพิ่มขึ้นในอัตราระหว่าง 1,100 – 1,400 ลบ.ม./วินาที ซึ่งจะส่งผลให้พื้นที่ที่น้ำมีระดับเพิ่มสูงขึ้นจากปัจจุบันอีกประมาณ 0.20-0.60 เมตร บริเวณพื้นที่ลุ่มต่ำนอกคันกั้นน้ำบริเวณคลองโผงเผง จังหวัดอ่างทอง คลองบางบาล จังหวัดพระนครศรีอยุธยา และตำบลหัวเวียง อำเภอเสนา ตำบลลาดชิด ตำบลท่าดินแดง อำเภอผักไห่ จังหวัดพระนครศรีอยุธยา (แม่น้ำน้อย) อาจส่งผลกระทบต่อพื้นที่ชุมชน

โครงการส่งน้ำและบำรุงรักษามหาราช ได้จัดเจ้าหน้าที่เฝ้าระวังติดตามสถานการณ์น้ำอย่างใกล้ชิด และประสานงานกับหน่วยงานที่เกี่ยวข้องในพื้นที่ รวมทั้งทำการประชาสัมพันธ์แจ้งเตือนในพื้นที่ ติดตั้งเครื่องสูบน้ำจำนวน 8 เครื่อง โดยสูบจากคลองระบายใหญ่มหาราช 3 ลงสู่มแม่น้ำเจ้าพระยา ที่ ปตร.บางกุ้ง

โครงการส่งน้ำและบำรุงรักษาบางบาล ได้จัดเจ้าหน้าที่เฝ้าระวังติดตามสถานการณ์น้ำอย่างใกล้ชิด และประสานงานกับหน่วยงานที่เกี่ยวข้องในพื้นที่ รวมทั้งทำการประชาสัมพันธ์แจ้งเตือนในพื้นที่

โครงการส่งน้ำและบำรุงรักษาผักไห่ ติดตั้งเครื่องสูบน้ำจำนวน 12 เครื่อง บริเวณแม่น้ำน้อย ที่ ปตร.กุฎี 2 เครื่อง ปตร.วัดโบบัว 2 เครื่อง ปตร.คลองตานิ่ง 1 เครื่อง ปตร.เจ้าเจ็ด 2 เครื่อง คลองตาแย้ม 2 เครื่อง บ้านใหญ่ 2 เครื่อง และปตร.ลาดชะโด 2 เครื่อง

7. สุพรรณบุรี

สาเหตุ เกิดฝนตกในพื้นที่จังหวัดสุพรรณบุรีติดต่อกันเป็นเวลาหลายวัน ส่งผลให้มีปริมาณน้ำเอ่อล้นคลองระบายและมีพื้นที่น้ำท่วมขังการเกษตรลุ่มต่ำ

สถานการณ์อุทกภัย ปัจจุบันมีพื้นที่น้ำท่วมขังพื้นที่การเกษตรลุ่มต่ำ รวม 3 อำเภอ ได้แก่ อ.อุททอง อ.เมือง และ อ.บางปลาม้า (พื้นที่ประมาณ 7,750 ไร่) รายละเอียดดังนี้

1. **อำเภออุททอง** (เขตโครงการส่งน้ำและบำรุงรักษาอนเจดีย์) มีฝนตกต่อเนื่องในพื้นที่ ทำให้มีน้ำท่วมขังในพื้นที่การเกษตรมากขึ้น มีพื้นที่ได้รับความเดือดร้อนบริเวณ หมู่ที่ 2,7 ต.หนองโอง อ.อุททอง พื้นที่ประมาณ 50 ไร่ และหมู่ที่ 5 และ 6 ต.เจดีย์ อ.อุททอง 1,900 ไร่ และหมู่ 9 ต.กระจัน อ.อุททอง จำนวน 1,000 ไร่

2. **อำเภอเมือง** (เขตโครงการส่งน้ำและบำรุงรักษาอนเจดีย์) มีน้ำท่วมขังบริเวณหมู่ที่ 6 ต.ศาลาขาว อ.เมือง พื้นที่ประมาณ 100 ไร่ (เขตโครงการส่งน้ำและบำรุงรักษาสามชุก) มีน้ำท่วมขังในพื้นที่การเกษตรมากขึ้น หมู่ที่ 2 ต.บางกุ้ง อ.เมือง 1,300 ไร่ และ หมู่ 2 ต.ศาลาขาว อ.เมือง 2,000 ไร่ หมู่ 3 ต.สวนแตง อ.เมือง 1,200 ไร่

2. **อำเภอบางปลาม้า** (เขตโครงการส่งน้ำและบำรุงรักษาโพธิ์พระยา) ปริมาณน้ำเอ่อล้นจากคลองระบายใหญ่สองพี่น้องเข้าที่ปลายคลอง ร.1 ซ้ายสองพี่น้อง บ้านดอนยอ ตำบลวังน้ำเย็น จึงทำให้น้ำไหลเข้าท่วมพื้นที่นาข้าวจำนวน 100 - 200 ไร่ และคลองส่งคลองระบายในพื้นที่ที่มีปริมาณน้ำมากและระบายออกไม่ทัน

แนวโน้มสถานการณ์

ในเขตอำเภอบางบางปลาม้า คาดว่าไม่เกิน 7-14 วัน ถ้าไม่มีฝนตกในพื้นที่ สถานการณ์จะเข้าสู่สภาวะปกติ **การช่วยเหลือและบริหารจัดการน้ำในพื้นที่ (รวมติดตั้งเครื่องสูบน้ำ จำนวน 17 เครื่อง และติดตั้งเครื่องผลักดันน้ำ จำนวน 8 เครื่อง)**

โครงการส่งน้ำและบำรุงรักษาอนเจดีย์ สำนักงานชลประทานที่ 12 ติดตั้งเครื่องสูบน้ำ จำนวน 2 เครื่อง ที่คลองระบายใหญ่สามชุก 2 ที่ กม.30+000 หมู่ที่ 6 ต.กระจัน อ.อุททอง จ.สุพรรณบุรี เพื่อเร่งสูบน้ำจากคลองหนองเกวียนเขิน-กระดานป้ายลงคลองระบายใหญ่สามชุก 2

โครงการส่งน้ำและบำรุงรักษาโพธิ์พระยา สำนักงานชลประทานที่ 12 เปิด ปตร.ริมแม่น้ำ 7 แห่ง ได้แก่ ปตร.บางใหญ่ ปตร.บางแม่หม้าย ปตร.บ้านกุ่ม ปตร.บางสะแก ปตร.เกาะทะลาย ปตร.บางหัวบ้าน และ ปตร.สองพี่น้อง เพื่อระบายน้ำที่เกิดจากฝนตกในพื้นที่ลุ่มต่ำทุ่งโพธิ์พระยา รวมทั้งติดตั้งเครื่องสูบน้ำในเขตอำเภอเมืองจำนวน 10 เครื่อง และอำเภอบางปลาม้า ติดตั้งเครื่องผลักดันน้ำจำนวน 8 เครื่อง บริเวณ ปตร.เกาะทะลาย 1 เครื่อง และ ปตร.สองพี่น้อง 6 เครื่อง พร้อมทั้งนำเครื่องจักรกำจัดวัชพืช รถแบคโฮ จำนวน 5 คัน เข้ากำจัดวัชพืชบริเวณคลองระบายสายต่างๆ ในพื้นที่

โครงการส่งน้ำและบำรุงรักษาสามชุก ติดตั้งเครื่องสูบน้ำในพื้นที่รวม 6 เครื่อง โดยติดตั้งที่ ต.บางกุ้ง อ.เมืองสุพรรณบุรี 1 เครื่อง ต.ศาลาขาว อ.เมืองสุพรรณบุรี 1 เครื่อง ต.เจดีย์ อ.อุททอง 1 เครื่อง ต.กระจัน อ.อุททอง 1 เครื่อง ต.สวนแตง อ.เมืองสุพรรณบุรี 2 เครื่อง