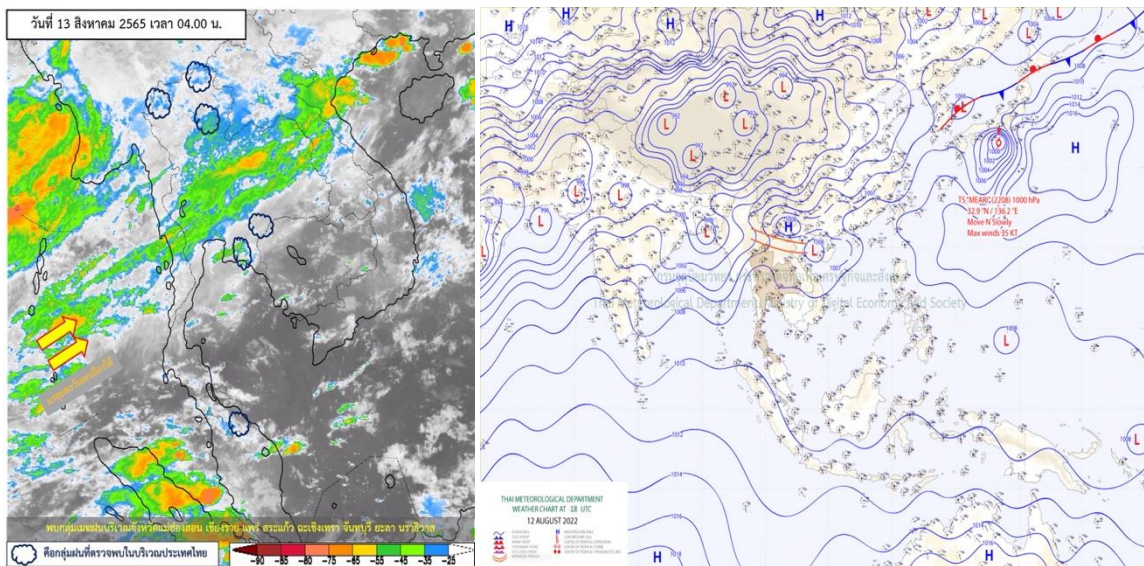




รายงานสรุปศูนย์ปฏิบัติการน้ำอัจฉริยะ
เรื่อง สถานการณ์น้ำและการเฝ้าระวัง
ประจำวันเสาร์ที่ 13 สิงหาคม พ.ศ. 2565

1. สภาพอากาศและปริมาณฝน

1.1 สภาพอากาศ (กรมอุตุนิยมวิทยา)



ร่องมรสุมพาดผ่านประเทศเมียนมาและประเทศลาวตอนบนเข้าสู่หย่อมความกดอากาศต่ำบริเวณอ่าวตังเกี๋ย ประกอบกับมรสุมตะวันตกเฉียงใต้ที่พัดปกคลุมทะเลอันดามัน ภาคใต้ และอ่าวไทยมีกำลังอ่อนลง ทำให้ประเทศไทยมีฝนลดลงแต่ยังคงทำให้ประเทศไทยมีฝนฟ้าคะนองเกิดขึ้นได้ ฝนที่ตกสะสมซึ่งอาจทำให้เกิดน้ำท่วมฉับพลันและน้ำป่าไหลหลาก โดยเฉพาะพื้นที่ลาดเชิงเขาใกล้ทางน้ำไหลผ่านและพื้นที่ลุ่ม ส่วนคลื่นลมบริเวณอันดามันตอนบนคลื่นสูง 1-2 เมตร บริเวณที่มีฝนฟ้าคะนองคลื่นสูงมากกว่า 2 เมตร

1.2 สภาพฝน

ปริมาณฝนสูงสุด 5 อันดับ จากสำนักงานทรัพยากรน้ำแห่งชาติ เวลา 07.00 น. วันที่ 12 ส.ค. 65 ถึงเวลา 07.00 น. วันที่ 13 ส.ค. 65

1. อ.ภูซาง จ.พะเยา	วัดปริมาณฝนได้	187.0	มม.
2. อ.ฝาง จ.เชียงใหม่	วัดปริมาณฝนได้	164.1	มม.
3. อ.แม่ฟ้าหลวง จ.เชียงราย	วัดปริมาณฝนได้	103.0	มม.
4. อ.พร้าว จ.เชียงใหม่	วัดปริมาณฝนได้	99.0	มม.
5. อ.แม่สาย จ.เชียงราย	วัดปริมาณฝนได้	94.0	มม.

2. สถานการณ์น้ำท่าและสภาพน้ำในอ่างเก็บน้ำ

2.1 สถานการณ์น้ำท่าในลุ่มน้ำต่าง ๆ (ข้อมูล วันที่ 13 ส.ค. 65 เวลา 06.00 น.)

แม่น้ำ	สถานี	ที่ตั้งสถานี	ตลิ่ง	ความจุ	ระดับน้ำ	ปริมาณน้ำ		ต่ำ(-) สูง(+) กว่าตลิ่ง	อยู่ใน เกณฑ์	แนวโน้ม		
						วันนี้	เมื่อวาน					
			ม.	ม. ³ /วิ.	ม.	ม. ³ /วิ.	ม. ³ /วิ.					
1. ปิง	P.1	สะพานนรรัฐ	อำเภอเมือง	จังหวัดเชียงใหม่	3.70	502	2.53	241.70	179.00	-1.17	ปกติ	เพิ่มขึ้น
	P.17	บ้านท่าวัง	อำเภอบรรพตพิสัย	จังหวัดนครสวรรค์	39.80	2,990	35.13	226.00	294.00	-4.67	น้อย	ลดลง
2. วัง	W.1C	สะพานเสตุวารี	อำเภอเมือง	จังหวัดลำปาง	5.20	651	1.73	125.00	108.23	-3.47	น้อย	ทรงตัว
	W.4A	บ้านวังหมั่น	อำเภอสางเภา	จังหวัดตาก	8.00	700	3.50	175.70	191.60	-4.50	ปกติ	ลดลง
	W.24		อำเภอสางเภา	จังหวัดตาก	7.85	480	4.59	191.20	199.10	-3.26	ปกติ	เพิ่มขึ้น
3. ยม	Y.1C	สะพานบ้านน้ำโค้ง	อำเภอเมือง	จังหวัดแพร่	8.20	926	5.03	446.55	259.80	-3.17	ปกติ	เพิ่มขึ้น
	Y.4	สะพานตลาดธานี	อำเภอเมือง	จังหวัดสุโขทัย	8.15	510	5.50	278.40	334.10	-2.65	ปกติ	ลดลง
	Y.64	แม่น้ำยม	อำเภอบางระกำ	จังหวัดพิษณุโลก	6.40	352	5.39	231.40	219.90	-1.01	มาก	เพิ่มขึ้น
	Y.16	แม่น้ำยม	อำเภอบางระกำ	จังหวัดพิษณุโลก	7.30	239	6.34	172.70	164.20	-0.96	มาก	เพิ่มขึ้น
4. น่าน	N.1	หน้าสำนักงานป่าไม้	อำเภอเมือง	จังหวัดน่าน	7.00	1,164	7.58	1307.00	298.50	0.58	ล้นตลิ่ง	เพิ่มขึ้น
	N.5A	สะพานเอกาทศรถ	อำเภอเมือง	จังหวัดพิษณุโลก	10.37	1,365	4.09	360.30	406.40	-6.28	ปกติ	ลดลง
	N.67	สะพานบ้านเกยไชย	อำเภอชุมแสง	จังหวัดนครสวรรค์	28.30	1,579	25.16	846.00	806.00	-3.14	ปกติ	เพิ่มขึ้น
5. เจ้าพระยา	C.2	ค่ายจิระประวัติ	อำเภอเมือง	จังหวัดนครสวรรค์	26.20	3,590	21.21	1331.00	1307.00	-4.99	ปกติ	เพิ่มขึ้น
	C.13	ท้ายเขื่อนเจ้าพระยา	อำเภอสรรพยา	จังหวัดชัยนาท	16.34	2,840	11.45	1149.00	1049.00	-4.89	ปกติ	เพิ่มขึ้น
6. บางหลวง	C.36	บ้านบางหลวงโตด	อำเภอบางบาล	จังหวัดพระนครศรีอยุธยา	420.00	4	341.00	2.09	1.95	-79.00	ปกติ	เพิ่มขึ้น
7. บางบาล	C.37	บ้านบางบาล	อำเภอบางบาล	จังหวัดพระนครศรีอยุธยา	148.00	3	48.00	3.35	3.15	-100.00	ล้นตลิ่ง	เพิ่มขึ้น
8. ป่าสัก	S.3	แม่น้ำป่าสัก	อำเภอหล่มสัก	เพชรบูรณ์	85.00	9	40.00	8.31	8.33	-45.00	มาก	ลดลง
	S.42	แม่น้ำป่าสัก	วิเชียรบุรี	เพชรบูรณ์	11.00	284	9.90	222.00	226.50	-1.10	มาก	เพิ่มขึ้น
	S.4B	แม่น้ำป่าสัก	เมืองเพชรบูรณ์	เพชรบูรณ์	9.20	190	8.31	121.80	123.00	-0.89	มาก	ลดลง
	S.26	ท้ายเขื่อนพระรามหก	อำเภอท่าเรือ	จังหวัดพระนครศรีอยุธยา	8.00	800	3.45	228.00	214.00	-4.55	ปกติ	เพิ่มขึ้น
9. มูล	M.7	สะพานเสรีประชาธิปไตย	อำเภอเมือง	จังหวัดอุบลราชธานี	7.00	2,300	5.13	1328.50	1319.50	-1.87	ปกติ	เพิ่มขึ้น
	M.42	บ้านห้วยทับทัน	อำเภอห้วยทับทัน	จังหวัดศรีสะเกษ	8.30	124	4.76	***	***	-3.54	N/A	N/A
	M.176	บ้านโนนศรีไส	อำเภอกันทรารมย์	จังหวัดศรีสะเกษ	13.00	425	8.15	184.00	166.80	-4.85	ปกติ	เพิ่มขึ้น
	M.173	บ้านโนนสะอาด	อำเภอโขงเจียม	จังหวัดนครราชสีมา	7.60	290	3.37	21.20	24.40	-4.23	น้อย	ลดลง
	M.184	บ้านซืม	อำเภอพิมาย	จังหวัดนครราชสีมา	5.30	120	4.86	100.20	101.55	-0.44	มาก	ลดลง
	M.186	บ้านโนนคอย	อำเภอจักราช	จังหวัดนครราชสีมา	3.60	52	3.10	22.00	24.40	-0.50	ปกติ	ลดลง
10. ลำเชียงไกร	M.188A	บ้านบัว	อำเภอโนนสูง	จังหวัดนครราชสีมา	4.90	70	2.62	***	***	-2.28	N/A	N/A
	E.20A	บ้านบ้านฟ้าหยาด	อำเภอมหาชนะชัย	จังหวัดยโสธร	10.00	1,100	7.38	556.15	536.78	-2.62	ปกติ	เพิ่มขึ้น
11. สี	E.23	บ้านค่าน	อำเภอเมือง	จังหวัดชัยภูมิ	9.00	260	7.58	92.58	98.13	-1.42	ปกติ	ลดลง
12. ลำน้ำพอง	E.29A	บ้านผานกแก้ว	อำเภอภูกระดึง	จังหวัดเลย	9.00	165	1.97	7.35	13.22	-7.03	น้อย	ลดลง
13. ลำน้ำยั้ง	E.92	บ้านท่าจาม	อำเภอเสลภูมิ	จังหวัดร้อยเอ็ด	8.80	176	7.43	113.89	132.24	-1.37	มาก	ลดลง
14. ลำปะทาว	E.6C	บ้านตาดโตน	อำเภอเมือง	จังหวัดชัยภูมิ	5.50	46	1.96	5.41	5.41	-3.54	น้อย	ทรงตัว
15. ลำน้ำเชิญ	E.85	บ้านโนนหัน	อำเภอชุมแพ	จังหวัดชัยภูมิ	5.20	44	4.78	21.01	22.17	-0.42	ปกติ	ลดลง
16. ประจันบุรี	Kgt.3	กบิรินทร์บุรี	อำเภอภักดีประจันบุรี	ประจันบุรี	8.79	492	8.33	435.30	356.70	-0.46	มาก	เพิ่มขึ้น
17. เพชรบุรี	B.9	บ้านสระเห็ด	อำเภอท่ายาง	จังหวัดเพชรบุรี	6.60	355	2.56	31.40	31.80	-4.04	น้อย	ลดลง
	B.6A	สะพานท่าเกวียน	อำเภอแก่งกระจาน	จังหวัดเพชรบุรี	6.00	260	0.49	0.45	0.45	-5.51	น้อย	ทรงตัว
	B.15	สะพานเทศบาล	อำเภอเมือง	จังหวัดเพชรบุรี	5.40	180	1.03	10.60	9.13	-4.37	น้อย	เพิ่มขึ้น
18. ทะเลสาบสงขลา	X.44	คลองจูดะเกา	อำเภอหาดใหญ่	จังหวัดสงขลา	7.40	533	0.48	20.40	25.50	-6.92	น้อย	ลดลง
ทะเลสาบสงขลา	X.170	บ้านคลองลำ	อำเภอศรีนครินทร์	จังหวัดพัทลุง	25.20	374	20.77	5.10	5.40	-4.43	น้อย	ลดลง
19. ภาคใต้ฝั่งตะวันออก	X.180	สะพานเทศบาล	อำเภอเมือง	จังหวัดชุมพร	3.80	191	1.47	63.80	63.40	-2.33	ปกติ	เพิ่มขึ้น
	X.119A	สะพานสันติ	อำเภอสุโขทัย	จังหวัดนครศรีธรรมราช	8.60	229	4.06	26.80	26.20	-4.54	น้อย	เพิ่มขึ้น
	X.53A	คลองชุมพร	อำเภอเมือง	จังหวัดชุมพร	9.30	233	2.78	6.80	6.90	-6.52	น้อย	ลดลง
	X.212	คลองหลังสวน	อำเภอหลังสวน	จังหวัดชุมพร	6.00	1,100	0.19	89.00	69.05	-5.81	น้อย	เพิ่มขึ้น
20. ภาคใต้ฝั่งตะวันตก	X.234	บ้านป่าหมาก	อำเภอเมือง	จังหวัดตรัง	6.40	434	1.88	90.00	89.00	-4.52	ปกติ	เพิ่มขึ้น

2.2 สภาพน้ำเก็บกักในอ่างเก็บน้ำขนาดใหญ่ (ข้อมูล วันที่ 13 ส.ค. 65)

ภาค อ่างเก็บน้ำเขื่อน	ความจุ ที่ รนส. (ล้าน ม. ³)	ความจุ ที่ รนท. (ล้าน ม. ³)	ความจุน้ำ ใช้การ (ล้าน ม. ³)	ณ วันนี้								ปริมาณน้ำ ไหลลง วันนี้ (ล้าน ม. ³)	ปริมาณน้ำ ระบาย วันนี้ (ล้าน ม. ³)
				ปี 2564		ปี 2565							
				ปริมาตร (ล้าน ม. ³)	% รณท.	ปริมาตร (ล้าน ม. ³)	% รณท.	ปริมาตรใช้การ (ล้าน ม. ³)	% รณท.	% ใช้การ			
ภาคเหนือ													
ภูมิพล*	13,462	13,462	9,662	4,449	33	6,140	46	2,340	17	24	67.45	3.00	
สิริกิติ์*	10,508	9,510	6,660	3,459	36	4,349	46	1,499	16	23	57.00	5.02	
แม่จัดสมบูรณ์ชล	323	265	253	91	34	201	76	189	71	75	7.93	0.20	
แม่กวางอุดมธารา	295	263	249	34	13	116	44	102	39	41	4.86	0.20	
ก้อลม	106	106	103	34	32	81	77	78	73	76	14.81	11.99	
ก้อคอง	209	170	164	45	27	144	85	138	81	84	8.05	6.17	
แควน้อยบำรุงแดน	1,080	939	896	258	27	536	57	493	53	55	27.13	3.46	
แม่มอก	110	110	94	45	41	52	47	36	32	38	0.43	0.21	
รวมภาคเหนือ	26,093	24,825	18,080	8,415	34	11,619	47	4,874	20	27	187.66	30.25	
ภาคตะวันออกเฉียงเหนือ													
ห้วยหลวง	136	136	129	47	34	53	39	46	34	36	0.78	0.11	
น้ำอูน	780	520	475	220	42	304	58	259	50	54	1.46	0.00	
น้ำพุง*	200	165	157	51	31	74	45	66	40	42	0.44	0.38	
จุฬารัตน์*	181	164	127	100	61	91	56	54	33	43	0.38	1.62	
อุบลรัตน์*	4,640	2,431	1,850	748	31	1,013	42	432	18	23	28.43	16.13	
ลำปาว	2,450	1,980	1,880	694	35	1,088	55	988	50	53	20.54	5.19	
ลำตะคอง	445	314	292	193	61	183	58	160	51	55	1.68	1.30	
ลำพระเพลิง	242	155	154	77	50	94	61	93	60	61	0.35	0.88	
มูลบน	350	141	134	90	64	91	65	84	60	63	0.74	0.30	
ลำแจะ	325	275	268	151	55	184	67	177	64	66	2.03	0.12	
ลำนางรอง	197	121	118	72	60	91	75	87	72	74	0.04	0.33	
สิรินธร*	1,966	1,966	1,135	1,175	60	1,308	67	476	24	42	19.00	11.60	
รวมภาค ตอน.	11,911	8,368	6,718	3,619	43	4,574	55	2,923	35	44	75.87	37.96	
ภาคกลาง													
ป่าสักชลสิทธิ์	960	960	957	64	7	434	45	431	45	45	28.67	13.88	
ทับเสลา	190	160	143	31	19	88	55	71	44	49	0.38	0.00	
กระเสียว	390	299	259	95	32	184	62	144	48	56	1.26	0.04	
รวมภาคกลาง	1,540	1,419	1,359	190	13	705	50	645	45	47	30.31	13.92	
ภาคตะวันตก													
ศรีนครินทร์*	18,770	17,745	7,480	12,130	68	13,913	78	3,648	21	49	58.67	19.99	
วชิราลงกรณ์*	11,000	8,860	5,848	6,016	68	5,218	59	2,206	25	38	100.25	14.98	
รวมภาคตะวันตก	29,770	26,605	13,328	18,146	68	19,131	72	5,854	22	44	158.92	34.97	
ภาคตะวันออก													
ขุนด่านปราการชล	225	224	219	111	50	124	55	119	53	54	8.63	0.74	
คลองสิียด	450	420	390	60	14	161	38	131	31	34	4.41	0.14	
บางพระ	127	117	105	39	33	90	77	78	66	74	0.14	0.23	
หนองปลาไหล	206	164	150	112	69	135	82	121	74	81	0.67	0.43	
ประแสร์	322	295	275	198	67	221	75	201	68	73	3.99	2.03	
นฤบดินทรจินดา	338	295	281	159	54	116	39	101	34	36	5.98	0.00	
รวมภาคตะวันออก	1,662	1,515	1,420	679	45	846	56	752	50	53	23.82	3.56	
ภาคใต้													
แก่งกระจาน	900	710	645	428	60	390	55	325	46	50	4.67	2.59	
ปราณบุรี	490	391	373	213	54	240	61	222	57	60	2.76	2.19	
รัชชประภา*	6,144	5,639	4,287	3,571	63	3,310	59	1,958	35	46	6.56	18.00	
บางกลาง*	1,590	1,454	1,178	701	48	838	58	562	39	48	4.62	12.07	
รวมภาคใต้	9,124	8,194	6,484	4,913	60	4,778	58	3,068	37	47	18.60	34.85	
รวมทั้งประเทศ	80,100	70,926	47,389	35,963	51	41,653	59	18,116	26	38	495.18	155.51	

ต่ำกว่า 30 %
รวม 0 แห่ง

ตั้งแต่ 31 - 50%
รวม 10 แห่ง

ตั้งแต่ 51 - 80%
รวม 23 แห่ง

มากกว่า 80%
รวม 2 แห่ง

2.5 สภาพน้ำในอ่างเก็บน้ำขนาดกลาง (ข้อมูล วันที่ 13 ส.ค. 65)

ข้อมูลวันที่ 13 สิงหาคม 2565																			
สรุปอ่างขนาดกลางที่มีปริมาตรในช่วง <=30 % 31 - 50 % >50-80% >80 - 100 % และ >100 %																			
<=30 %				31 - 50 %				>50-80%				>80 - 100 %				>100 %			
ภาค	จำนวน	สขป.	จำนวน	ภาค	จำนวน	สขป.	จำนวน	ภาค	จำนวน	สขป.	จำนวน	ภาค	จำนวน	สขป.	จำนวน	ภาค	จำนวน	สขป.	จำนวน
เหนือ	3	1	1	เหนือ	6	1	2	เหนือ	29	1	4	เหนือ	29	1	3	เหนือ	8	1	5
		2	2			2	1			2	13			2	20			2	3
		3	0			3	0			3	2			3	3			3	0
		4	0			4	3			4	10			4	3			4	0
ตะวันออก เฉียงเหนือ	9	5	6	ตะวันออก เฉียงเหนือ	44	5	10	ตะวันออก เฉียงเหนือ	87	5	22	ตะวันออก เฉียงเหนือ	59	5	12	ตะวันออก เฉียงเหนือ	19	5	3
		6	1			6	11			6	22			6	15			6	3
		7	1			7	17			7	15			7	10			7	4
		8	1			8	6			8	28			8	22			8	9
ตะวันออก	4	9	4	ตะวันออก	6	9	6	ตะวันออก	24	9	24	ตะวันออก	12	9	12	ตะวันออก	5	9	5
กลาง	1	10	1	กลาง	4	10	3	กลาง	13	10	11	กลาง	4	10	4	กลาง	0	10	0
		11	0			11	0			11	0			11	0				
		12	0			12	1			12	2			12	0			12	0
ตะวันตก	0	13	0	ตะวันตก	1	13	1	ตะวันตก	6	13	6	ตะวันตก	0	13	0	ตะวันตก	0	13	0
ใต้	1	14	0	ใต้	8	14	3	ใต้	20	14	11	ใต้	9	14	3	ใต้	1	14	0
		15	1			15	2			15	4			15	5			15	1
		16	0			16	3			16	5			16	0			16	0
		17	0			17	0			17	0			17	1			17	0
รวม	18	รวม	18	รวม	69	รวม	69	รวม	179	รวม	179	รวม	113	รวม	113	รวม	33	รวม	33

รวมทั้งหมด 412 แห่ง

3. แผน-ผลการบริหารจัดการน้ำฤดูฝน ปี 2565 (ข้อมูล ณ วันที่ 13 ส.ค. 65)

ทั้งประเทศ ปริมาณน้ำต้นทุน ณ วันที่ 1 พฤษภาคม 2565 จำนวน 20,149 ล้าน ลบ.ม. วางแผนจัดสรรน้ำจำนวน 32,313 ล้าน ลบ.ม. (น้ำชลประทาน 14,831 ล้าน ลบ.ม. และน้ำฝน 17,482 ล้าน ลบ.ม.)

ลุ่มน้ำเจ้าพระยา ปริมาณน้ำต้นทุน ณ วันที่ 1 พฤษภาคม 2565 จำนวน 3,511 ล้าน ลบ.ม. วางแผนจัดสรรน้ำจำนวน 12,317 ล้าน ลบ.ม. (น้ำชลประทาน 4,000 ล้าน ลบ.ม. และน้ำฝน 8,335 ล้าน ลบ.ม.)

ลุ่มน้ำแม่กลอง ปริมาณน้ำต้นทุน ณ วันที่ 1 กรกฎาคม 2565 จำนวน 5,344 ล้าน ลบ.ม. วางแผนจัดสรรน้ำจำนวน 4,826 ล้าน ลบ.ม. (น้ำชลประทาน 4,000 ล้าน ลบ.ม. และน้ำฝน 826 ล้าน ลบ.ม.)

ลุ่มน้ำ	แผนความต้องการน้ำชลประทาน (ล้าน ลบ.ม.)	ผลจัดสรรน้ำ (ล้าน ลบ.ม.)	คงเหลือ (ล้าน ลบ.ม.)
ทั้งประเทศ (1 พ.ค. - 31 ต.ค.65)	14,831	15,840 (107%)	เกินแผน 1,009 (7%)
เจ้าพระยา (4 เขื่อน) (1 พ.ค. - 31 ต.ค.65)	4,000	3,219 (80%)	781 (20%)
แม่กลอง (2 เขื่อน) (1 ก.ค. - 31 ต.ค.65)	4,000	1,488 (37%)	2,512 (63%)

4. การเพาะปลูก (ข้อมูล ณ วันที่ 13 ส.ค. 65)

- **การเพาะปลูกข้าวนาปี 2565**
- - ทั้งประเทศ แผนเพาะปลูก 16.83 ล้านไร่ **เพาะปลูกแล้ว 14.54 ล้านไร่** คิดเป็นร้อยละ 86 ของแผนฯ
- - ลุ่มน้ำเจ้าพระยา แผนเพาะปลูก 8.05 ล้านไร่ **เพาะปลูก 7.32 ล้านไร่** คิดเป็นร้อยละ 91 ของแผนฯ
- - ลุ่มน้ำแม่กลอง แผนเพาะปลูก 0.89 ล้านไร่ **เพาะปลูก 0.35 ล้านไร่** คิดเป็นร้อยละ 39 ของแผนฯ

5. วิเคราะห์สถานการณ์

5.1 คาดการณ์ปริมาณฝนจากแบบจำลองบรรยากาศจากกรมอุตุนิยมวิทยา (3 วันล่วงหน้า)

- วันที่ 13 ส.ค. 65 (13 ส.ค. 65 เวลา 07.00 น. – 14 ส.ค. 65 เวลา 07.00 น.) มีฝนตกปานกลาง (10.1-35.0 มม.) บริเวณพื้นที่ ภาคเหนือ ภาคตะวันตก และพื้นที่ จ.เลย จ.บึงกาฬ จ.สกลนคร จ.นครพนม จ.อุบลราชธานี จ.ศรีสะเกษ จ.นครสวรรค์ จ.อุทัยธานี จ.สุพรรณบุรี จ.พระนครศรีอยุธยา จ.ปทุมธานี จ.นนทบุรี จ.กรุงเทพมหานคร จ.สมุทรปราการ จ.ชลบุรี จ.ระยอง จ.จันทบุรี จ.สตูล จ.ปัตตานี และจ.ยะลา มีฝนตกหนัก (35.1 - 90 มม.) บริเวณพื้นที่ จ.แม่ฮ่องสอน จ.เชียงใหม่ จ.สงขลา และจ.นราธิวาส

- วันที่ 14 ส.ค. 65 (14 ส.ค. 65 เวลา 07.00 น. – 14 ส.ค. 65 เวลา 07.00 น.) มีฝนตกปานกลาง (10.1-35.0 มม.) บริเวณพื้นที่ ภาคตะวันตก และพื้นที่ จ.ตาก จ.แม่ฮ่องสอน จ.เชียงใหม่ จ.เชียงราย จ.ลำพูน จ.น่าน จ.สุโขทัย จ.เพชรบูรณ์ จ.กำแพงเพชร จ.เลย จ.หนองคาย จ.หนองบัวลำภู จ.ชัยภูมิ จ.ขอนแก่น จ.อุดรธานี จ.สกลนคร จ.บึงกาฬ จ.นครพนม จ.มุกดาหาร จ.อำนาจเจริญ จ.อุบลราชธานี จ.ศรีสะเกษ จ.สุรินทร์ จ.นครราชสีมา จ.นครสวรรค์ จ.อุทัยธานี จ.ชัยนาท จ.สมุทรปราการ จ.นครนายก จ.ปราจีนบุรี จ.ชลบุรี จ.ระยอง จ.จันทบุรี จ.สระแก้ว จ.ชุมพร จ.สุราษฎร์ธานี จ.ยะลา และจ.นราธิวาส

- วันที่ 15 ส.ค. 65 (15 ส.ค. 65 เวลา 07.00 น. – 16 ส.ค. 65 เวลา 07.00 น.) มีฝนตกปานกลาง (10.1-35.0 มม.) บริเวณพื้นที่ ภาคตะวันออกเฉียงเหนือ ภาคตะวันตก และพื้นที่ จ.ตาก จ.เชียงใหม่ จ.เชียงราย จ.ลำปาง จ.พะเยา จ.แพร่ จ.น่าน จ.อุดรดิตถ์ จ.สุโขทัย จ.กำแพงเพชร จ.นครสวรรค์ จ.อุทัยธานี จ.ชัยนาท จ.สุพรรณบุรี จ.ระยอง จ.จันทบุรี จ.ตราด จ.ชุมพร จ.สุราษฎร์ธานี จ.สงขลา จ.ยะลา และจ.นราธิวาส มีฝนตกหนัก (35.1 - 90 มม.) บริเวณพื้นที่ จ.นครพนม จ.มุกดาหาร และจ.อุบลราชธานี

5.2 คาดการณ์ปริมาณน้ำ (วันที่ 14 ส.ค. 65)

คาดการณ์ปริมาณน้ำไหลผ่านลุ่มน้ำอิงที่สถานี P.17 อ.บรรพตพิสัย จ.นครสวรรค์ จะมีปริมาณน้ำไหลผ่าน 256.00 ลบ.ม./วินาที มีแนวโน้มเพิ่มขึ้น ลุ่มน้ำน่านที่สถานี N.67 อ.ชุมแสง จ.นครสวรรค์ จะมีปริมาณน้ำไหลผ่าน 835.00 ลบ.ม./วินาที มีแนวโน้มลดลง โดยจะทำให้ในลุ่มน้ำเจ้าพระยาที่สถานี C.2 อ.เมืองนครสวรรค์ จ.นครสวรรค์ จะมีปริมาณน้ำไหลผ่าน 1,300.00 ลบ.ม./วินาที มีแนวโน้มลดลง

6. รายงานสถานการณ์ค่าความเค็ม (ข้อมูล วันที่ 13 ส.ค. 65 เวลา 07:00 น.)

แม่น้ำ	สถานีเฝ้าระวัง	เกณฑ์เฝ้าระวัง (กรัม/ลิตร)	ค่าความเค็ม (กรัม/ลิตร)
เจ้าพระยา	ประปาสำแล	0.25	0.12 (ปกติ)
ปราจีน-บางปะกง	บางคาง	2.00	0.04 (ปกติ)
ท่าจีน	ด้านนอกคลองจินดา	0.75	0.27 (ปกติ)
	ด้านในคลองจินดา	0.75	0.42 (ปกติ)
แม่กลอง	ปากคลองดำเนินสะดวก	2.00	0.13 (ปกติ)

7. สถานการณ์อุทกภัย

○ จังหวัดที่ประสบอุทกภัย 10 จังหวัด ได้แก่ **จังหวัดเชียงใหม่ เชียงราย พะเยา น่าน พิชณุโลก พิษณุโลก เพชรบูรณ์ พระนครศรีอยุธยา อ่างทอง และสุพรรณบุรี**

สถานการณ์อุทกภัย

1. จังหวัดเชียงใหม่

สาเหตุ จากอิทธิพลพายุดีเปรสชัน “มูหลาน” ทำให้เกิดฝนตกหนักถึงหนักมาก และฝนที่ตกสะสมมาต่อเนื่องหลายวัน ในพื้นที่ อ.แม่เมาะ อ.ฝาง จ.เชียงใหม่ วัดปริมาณฝนสะสม 24 ชั่วโมง สูงสุดได้ที่สถานีโครงการบ้านเล็กในป่าใหญ่ ต.แม่สาว อ.แม่เมาะ วัดได้ 106.6 มม.

สถานการณ์อุทกภัย มีพื้นที่น้ำท่วม 2 อำเภอ ได้แก่ **อ.แม่เมาะ และ อ.ฝาง** ดังนี้

1. **อ.แม่เมาะ** เกิดน้ำท่วมฉับพลันและน้ำป่าไหลหลากในลำน้ำแม่สาว อ.แม่เมาะ เออลันเข้าท่วมพื้นที่นาข้าวของราษฎรในพื้นที่หมู่ 1, 2, 5, 6, 10, 11, 12, 14 ต.แม่สาว อ.แม่เมาะ ทั้งนี้ยังได้กัดเซาะตลิ่งและสะพานคสล. ทางเข้าที่ทำการฝ่ายส่งน้ำและบำรุงรักษาที่ 4 หมู่ 10 บ้านเมืองหนอง ต.แม่สาว อ.แม่เมาะ เสียหายไม่สามารถใช้งานได้

2. **อ.ฝาง** เกิดน้ำท่วมฉับพลันและน้ำป่าไหลหลาก เข้าท่วมพื้นที่หมู่ 1, 2, 14 ต.เวียง อ.ฝาง และน้ำหลากในลำน้ำแม่ใจ อ.ฝาง ท่วมพื้นที่นาข้าวของราษฎรในพื้นที่หมู่ 1, 2, 6 ต.โป่งน้ำร้อน อ.ฝาง

แนวโน้มและการคาดการณ์

ปัจจุบันปริมาณฝนและระดับน้ำเพิ่มขึ้น ฝักระวังและติดตามสถานการณ์อย่างใกล้ชิด

การช่วยเหลือและบริหารจัดการน้ำในพื้นที่

โครงการชลประทานเชียงใหม่ สำนักงานชลประทานที่ 1 อยู่ระหว่างดำเนินการตรวจสอบความเสียหายของอาคารชลประทาน และรายงานสถานการณ์และความเสียหายเบื้องต้นไปยังอำเภอแม่เมาะแล้ว

2. จังหวัดเชียงราย

สาเหตุ อิทธิพลของพายุดีเปรสชัน “มูหลาน” ที่อ่อนกำลังลงเป็นหย่อมความกดอากาศต่ำกำลังแรง ทำให้เกิดฝนตกหนักถึงหนักมากเมื่อวันที่ 12 ส.ค.65 บริเวณภาคเหนือ โดยเฉพาะพื้นที่จังหวัดเชียงราย ส่งผลให้เกิดน้ำป่าไหลหลากและน้ำท่วมฉับพลันในหลายพื้นที่ของจังหวัดเชียงราย

สถานการณ์ปัจจุบัน มีพื้นที่น้ำท่วม 3 อำเภอ ได้แก่ **อ.เมืองเชียงราย อ.แม่จัน และ อ.แม่สาย** ดังนี้

1. **อ.เมืองเชียงราย** บริเวณ ต.ป่าอ้อดอนชัย ลำน้ำแม่กรณ์เออลันตลิ่งไหลเข้าท่วมบ้านเรือนราษฎร ปริมาณน้ำสูงประมาณ 0.1-0.2 เมตร **ระดับน้ำมีแนวโน้มลดลง**

2. **อ.แม่จัน** บริเวณ ต.ป่าตึง 4 หมู่บ้าน ลำน้ำจันเออลันพังกั้นน้ำแม่จัน ไหลเข้าท่วมบ้านเรือนราษฎร ปริมาณน้ำท่วมสูงประมาณ 0.1-0.20 เมตร **ระดับน้ำมีแนวโน้มลดลง เนื่องจากยังมีฝนตกอย่างต่อเนื่อง**

3. **อ.แม่สาย** บริเวณ ต.เวียงพางคำ และ ต.แม่สาย 2 หมู่บ้าน แม่น้ำแม่สายเออลันตลิ่ง ไหลเข้าท่วมบริเวณตลาดสายลมจอย และบ้านเกาะทราย ปริมาณน้ำท่วมสูงประมาณ 0.15-0.25 เมตร **ระดับน้ำแนวโน้มลดลง**

แนวโน้มและการคาดการณ์ (เวลา 06.00 น.)

- **ลุ่มน้ำกก (น้ำแม่ลาว) สถานีวัดน้ำ G.8 อ.แม่ลาว จ.เชียงราย ระดับน้ำ 4.14 ม.รทก. สูงกว่าตลิ่ง +0.14 ม. (ระดับตลิ่ง 4.00 ม.) ปริมาณน้ำ 177.20 ลบ.ม./วินาที (ความจุ 166.00 ลบ.ม./วินาที) แนวโน้มเพิ่มขึ้น**

- **ลุ่มน้ำกก (น้ำแม่ลาว) สถานีวัดน้ำ G.10** อ.แม่ลาว จ.เชียงราย ระดับน้ำ 3.18 ม.รทก. ต่ำกว่าตลิ่ง -0.32 ม. (ระดับตลิ่ง 3.50 ม.) ปริมาณน้ำ 199.13 ลบ.ม./วินาที (ความจุ 229.15 ลบ.ม./วินาที) **แนวโน้มเพิ่มขึ้น**
การช่วยเหลือและบริหารจัดการน้ำในพื้นที่
 โครงการชลประทานเชียงราย สำนักงานชลประทานที่ 2 ติดตาม และเฝ้าระวังสถานการณ์อย่างใกล้ชิด

3. จังหวัดพะเยา

สาเหตุ จากอิทธิพลของพายุโซนร้อน มู่หลาน ทำให้เกิดฝนตกหนักในพื้นที่จังหวัดพะเยา โดยวันที่ 12 สิงหาคม 2565 เกิดฝนตกหนักทั่วทั้งจังหวัดพะเยา ปริมาณน้ำฝนที่สถานีอำเภอภูกามยาว วัดได้ 134.5 มม. ทำให้เกิดน้ำป่าไหลหลากเข้าท่วม อ.ภูกามยาว

สถานการณ์อุทกภัย มีพื้นที่น้ำท่วม **2 อำเภอ** ได้แก่ **อ.ภูกามยาว** เกิดน้ำป่าไหลหลากจากลำน้ำห้วยบงและห้วยไฟเข้าท่วม หมู่ที่ 1-10 ต.ป่าสัก หมู่ที่ 1-13 ต.ทุ่งกล้วย หมู่ที่ 1-12 ต.เชียงแหวง, หมู่ที่ 1-13 ต.ภูกามยาว และหมู่ที่ 1-13 ต.สบง อ.ภูกามยาว **อ.เชียงคำ** เกิดสถานการณ์น้ำป่าไหลหลากเอ่อล้นตลิ่งเข้าท่วมบ้านเรือนราษฎรและพื้นที่การเกษตร ต.เจดีย์คำ และ ต.ฝายกวาง

แนวโน้มสถานการณ์ ระดับน้ำในลำน้ำห้วยบงและห้วยไฟเริ่มลดลง ทำให้พื้นที่ตำบลทุ่งกล้วยและภูกามยาวเข้าสู่สภาวะปกติแล้ว หากไม่มีฝนตกมาเพิ่มเติมคาดการณ์จะเข้าสู่สภาวะปกติ 1-2 วัน

การช่วยเหลือและบริหารจัดการน้ำในพื้นที่

โครงการชลประทานพะเยา สำนักงานชลประทานที่ 2 มอบหมายให้เจ้าหน้าที่เฝ้าระวังเพื่อในพื้นที่หากมีระดับน้ำเพิ่มขึ้น เตรียมเครื่องสูบน้ำ ๘ นิ้วจำนวน ๘ เครื่อง พร้อมให้การช่วยเหลือได้ทันที

4. จังหวัดน่าน

สาเหตุ เมื่อวันที่ ๑๒ สิงหาคม ๒๕๖๕ ร่องมรสุมกำลังแรงพาดผ่านภาคเหนือ และภาคตะวันออกเฉียงเหนือของประเทศไทย เข้าสู่พายุดีเปรสชันบริเวณทะเลจีนใต้ตอนบน ส่งผลให้เกิดฝนตกหนักในพื้นที่จังหวัดน่าน

สถานการณ์อุทกภัย มีพื้นที่น้ำท่วม **4 อำเภอ** ได้แก่ **อ.เชียงกลาง อ.ปัว อ.บ่อเกลือและ อ.เมืองน่าน** ดังนี้

1. **อ.เชียงกลาง** เกิดน้ำป่าไหลหลากเข้าท่วมพื้นที่บ้านศรีอุดม บ้านจิว ต.พญาแก้ว และมีน้ำท่วมบ้านเรือน ต.เชียงกลาง
2. **อ.ปัว** เกิดน้ำป่าไหลหลากไหลเข้าท่วมบ้านเรือนราษฎรเขตอำเภอปัว บ้านพาน บ้านหัว และบ้านหนองเงือก ต.แวง
3. **อ.บ่อเกลือ** มีน้ำท่วมทางหลวงหมายเลข 1081-0102 ในพื้นที่ อ.บ่อเกลือ เนื่องจากดินสไลด์ปิดผิวหน้าการจราจร และเกิดน้ำป่าไหลหลากเข้าท่วมบริเวณ ต.ดงพญา
4. **อ.เมืองน่าน** เกิดน้ำป่าไหลหลากเข้าท่วมบริเวณ ต.ไชยสถาน

แนวโน้มสถานการณ์ สถานการณ์น้ำท่าในพื้นที่ยังคงเพิ่มสูงขึ้น คาดว่าจะกลับเข้าสู่สภาวะปกติ 1-2 วัน ถ้าหากไม่มีฝนตกลงมาเพิ่ม

แม่น้ำน่าน (เวลา 06.00 น.)

- **สถานีวัดน้ำ N.65** บ้านปางสา อ.ท่าวังผา จ.น่าน ระดับน้ำ 3.68 ม.รทก. ต่ำกว่าตลิ่ง -1.32 ม. (ระดับตลิ่ง 5.00 ม.รทก.) ปริมาณน้ำ 160.18 ลบ.ม./วินาที (ความจุ 280.00 ลบ.ม./วินาที) **แนวโน้มลดลง**

- **สถานีวัดน้ำ N.64** บ้านผาขวาง อ.เมือง จ.น่าน ระดับน้ำ 10.57 ม.รทก. **สูงกว่าตลิ่ง +1.07 ม.** (ระดับตลิ่ง 9.50 ม.รทก.) ปริมาณน้ำ 1,431.40 ลบ.ม./วินาที (ความจุ 1,198.00 ลบ.ม./วินาที) **แนวโน้มเพิ่มขึ้น**

- **สถานีวัดน้ำ N.1** หน้าสำนักงานป่าไม้ อ.เมือง จ.น่าน ระดับน้ำ 7.58 ม.รทก. **สูงกว่าตลิ่ง +0.58 ม.** (ระดับตลิ่ง 7.00 ม.รทก.) ปริมาณน้ำ 1,307.00 ลบ.ม./วินาที (ความจุ 1,164.00 ลบ.ม./วินาที) **แนวโน้มเพิ่มขึ้น**

- สถานีวัดน้ำ N.13A บ้านบุญนา อ.เวียงสา จ.น่าน ระดับน้ำ 7.02 ม.รทก. สูงกว่าตลิ่ง +0.52 ม. (ระดับตลิ่ง 6.50 ม.รทก.) ปริมาณน้ำ 1,924.20 ลบ.ม./วินาที (ความจุ 1,740.00 ลบ.ม./วินาที) **แนวโน้มเพิ่มขึ้น**
การช่วยเหลือและบริหารจัดการน้ำในพื้นที่

โครงการชลประทานน่าน สำนักงานชลประทานที่ 2 ประสานหน่วยงานที่เกี่ยวข้องออกสำรวจความเสียหายและติดตามสถานการณ์น้ำอย่างต่อเนื่อง ทั้งนี้ ได้เตรียมความพร้อมด้านกำลังคน เครื่องจักร เครื่องมือ เครื่องสูบน้ำ

5. จังหวัดพิษณุโลก

สาเหตุ ร่องมรสุมเลื่อนลงมาพาดผ่านภาคเหนือและตะวันออกเฉียงเหนือของประเทศไทย เข้าสู่หย่อมความกดอากาศต่ำกำลังแรงบริเวณจีนใต้ ประกอบกับมรสุมตะวันตกเฉียงใต้ที่พัดปกคลุมทะเลอันดามัน ประเทศไทย และอ่าวไทย ค่อนข้างแรงทำให้มีตึกหนักในพื้นที่จังหวัดพิษณุโลก ทำให้มีน้ำเอ่อล้นและท่วมในเขตพื้นที่ของอำเภอเนินมะปรางและอำเภอนครไทย

สถานการณ์ปัจจุบัน มีพื้นที่น้ำท่วม 2 อำเภอ ได้แก่

1. **อ.เนินมะปราง** โดยปริมาณน้ำในคลองชมพูเอ่อล้นเข้าท่วมบ้านเรือนประชาชน ได้รับผลกระทบประมาณ 6 ตำบล 26 หมู่บ้าน

2. **อ.นครไทย** โดยน้ำจากเทือกเขาเพชรบูรณ์บางส่วนไหลลงแม่น้ำเพี้ยะ เข้าท่วมพื้นที่บ้านวังชมพู ตำบลบ่อโพธิ์ และตำบลเนินเพิ่ม

แนวโน้มและการคาดการณ์ สถานการณ์น้ำคาดการณ์ระดับน้ำในคลองชมพูและแม่น้ำเพี้ยะ มีแนวโน้มเพิ่มขึ้น และยังคงมีฝนตกติดต่อกันอย่างต่อเนื่อง คาดว่าถ้าปริมาณฝนตกลง ภายใน 1-2 วัน จะกลับเข้าสู่สถานการณ์ปกติ

การช่วยเหลือและบริหารจัดการน้ำในพื้นที่

โครงการชลประทานพิษณุโลก และส่วนเครื่องจักรกล สำนักงานชลประทานที่ 3 เจ้าหน้าที่หน่วยงานปกครองในพื้นที่ ตลอดจนหน่วยงานที่เกี่ยวข้อง ได้ออกตรวจสอบและได้แจ้งเตือนให้ราษฎรในพื้นที่ที่อาศัยอยู่ใกล้เขื่อนขยับสิ่งของขึ้นสู่ที่สูงและเปิดให้ประชาชนแจ้งเหตุฉุกเฉินผ่านสายตรงหน่วยงานได้ตลอด 24 ชั่วโมง และได้ติดตามสถานการณ์อย่างต่อเนื่องและเตรียมความพร้อมสนับสนุนเครื่องสูบน้ำช่วยเหลือพื้นที่ต่อไป

6. จังหวัดพิจิตร

สาเหตุ เกิดฝนตกหนักต่อเนื่องในพื้นที่จังหวัดพิจิตร เนื่องจากมวลน้ำจากเขต ต.เนินมะปราง อ.เนินมะปราง จ.พิษณุโลก ได้ไหลเข้าสู่ อ.สากเหล็ก อย่างต่อเนื่อง ทำให้น้ำเอ่อล้นลำคลองและไหลเข้าสู่พื้นที่การเกษตร และบ้านเรือนราษฎร

สถานการณ์อุทกภัย มีพื้นที่น้ำท่วม 1 อำเภอ ได้แก่ **อ.สากเหล็ก** ปริมาณน้ำเอ่อล้นคลองธรรมชาติไหลเข้าท่วมพื้นที่การเกษตรและพื้นที่บ้านเรือนราษฎร บริเวณ ต.ท่าเยี่ยม จำนวน 38 ครัวเรือน มีน้ำท่วมบริเวณโรงเรียนบ้านท่าเยี่ยม น้ำสูงประมาณ 0.2-0.3 ม. และมีน้ำท่วมสำนักงานเกษตร สูงประมาณ 0.3 ม.

แนวโน้มสถานการณ์

คาดว่า 2-3 วัน หากไม่มีฝนตกลงมาเพิ่ม สถานการณ์จะกลับเข้าสู่ภาวะปกติ

การช่วยเหลือและบริหารจัดการน้ำในพื้นที่

โครงการชลประทานพิจิตร สำนักงานชลประทานที่ 3 ฝ้าติดตามสถานการณ์อย่างใกล้ชิด พร้อมทั้งกำจัดสิ่งกีดขวางทางน้ำเพื่อให้การระบายน้ำเป็นไปอย่างมีประสิทธิภาพ

7. จังหวัดเพชรบูรณ์

สาเหตุ เกิดฝนตกต่อเนื่อง ทำให้ปริมาณน้ำในแม่น้ำป่าสักเพิ่มสูงขึ้น ประกอบกับน้ำจากอำเภอลำเหลงเก่า ไหลมาสมทบ ทำให้น้ำในแม่น้ำป่าสักเอ่อล้นตลิ่งบริเวณสถานีวัดน้ำ S.3

สถานการณ์อุทกภัย มีพื้นที่น้ำท่วม 1 อำเภอ ได้แก่ อ.หล่มสัก เนื่องจากปริมาณน้ำในแม่น้ำป่าสักล้นตลิ่ง ที่สถานี S.3 ไหลเข้าท่วมท่วมถนน และบ้านเรือนประชาชนบางส่วน บริเวณสี่แยกไฟแดงศรีสะอาด ต.ตาลเดี่ยว
แนวโน้มสถานการณ์ (06.00 น.)

- แม่น้ำป่าสัก สถานี S.3 อ.หล่มสัก จ.เพชรบูรณ์ ระดับน้ำ 6.72 ม.รทก. ต่ำกว่าตลิ่ง -1.58 ม.รทก. (ระดับตลิ่ง 8.30 ม.รทก.) ปริมาณน้ำ 40.00 ลบ.ม./วินาที (ความจุ 85.00 ลบ.ม./วินาที) แนวโน้มลดลง

การช่วยเหลือและบริหารจัดการน้ำในพื้นที่

โครงการชลประทานเพชรบูรณ์ สำนักงานชลประทานที่ 10 ประสานเทศบาลตำบลหนองไผ่ เทศบาลตำบลชนแดน และเทศบาลเมืองหล่มสัก ฝ้าระวังและติดตามสถานการณ์น้ำอย่างใกล้ชิด

8. จังหวัดพระนครศรีอยุธยา และ 9.จังหวัดอ่างทอง

สาเหตุ เกิดจากฝนตกในพื้นที่ ประกอบกับการระบายน้ำจากท้ายเขื่อนเจ้าพระยาที่เพิ่มสูงขึ้น

สถานการณ์อุทกภัย ปัจจุบันมีน้ำท่วมขังพื้นที่การเกษตรลุ่มต่ำและบ้านเรือนริมฝั่งแม่น้ำน้อยนอกเขตคันกันน้ำ รวม 5 อำเภอ ได้แก่ จ.พระนครศรีอยุธยา (อ.บางบาล อ.บางปะหัน อ.เสนา และ อ.ผักไห่) จ.อ่างทอง (อ.ป่าโมก) รายละเอียดดังนี้

1. อ.บางบาล อ.บางปะหัน จ.พระนครศรีอยุธยา และ อ.ป่าโมก จ.อ่างทอง (เขตพื้นที่โครงการส่งน้ำและบำรุงรักษามหาราช) เนื่องจากฝนตกในพื้นที่ ประกอบกับการระบายน้ำจากท้ายเขื่อนเจ้าพระยา ทำให้ไม่สามารถระบายน้ำได้ทันส่งผลให้เกิดน้ำท่วมขังพื้นที่นาข้าวที่กำลังจะเก็บเกี่ยวบริเวณ ต.บ้านกุ่ม อ.บางบาล, ต.พุกเกล้า ต.บ้านสี ต.ทับน้ำ อ.บางปะหัน จ.พระนครศรีอยุธยา และต.บางเสด็จ อ.ป่าโมก จ.อ่างทอง รวมพื้นที่ได้รับความเสียหายประมาณ 1,500 ไร่

2. อ.เสนา (เขตพื้นที่โครงการส่งน้ำและบำรุงรักษาบางบาล) เนื่องจากการระบายน้ำท้ายเขื่อนเจ้าพระยาเกินกว่า 800 ลบ.ม./วินาที เมื่อวันที่ 7 ส.ค.65 เวลา 06.00 น. ส่งผลให้น้ำไหลเข้าท่วมพื้นที่นอกคันกันน้ำริมแม่น้ำน้อยบริเวณ หมู่ 1 ต.บ้านแพน อ.เสนา จ.พระนครศรีอยุธยา จำนวน 4 ครัวเรือน ระดับน้ำสูง 0.06 ม. (เขตพื้นที่โครงการส่งน้ำและบำรุงผักไห่) มีน้ำท่วมขังได้ฤกษ์บ้านริมแม่น้ำน้อย นอกคันกันน้ำ บริเวณ หมู่ 4, 5 และ 9 ต.หัวเวียง หมู่ 2 และ 4 ต.บ้านกระทุ่ม อ.เสนา

3. อ.ผักไห่ (เขตพื้นที่โครงการส่งน้ำและบำรุงผักไห่) มีน้ำท่วมขังได้ฤกษ์บ้านริมแม่น้ำน้อย นอกคันกันน้ำ บริเวณหมู่ 8 ต.ท่าดินแดง

4. อ.ท่าเรือ (เขตโครงการส่งน้ำและบำรุงรักษาโครงเพรียว-เสาไห้) มีน้ำท่วมขังบริเวณพื้นที่ฝั่งซ้ายคลองระพีพัฒน์ กม. 1+800 ตำบลท่าหลวง อำเภอท่าเรือ จังหวัดพระนครศรีอยุธยา เป็นพื้นที่ประมาณ 250 ไร่
แนวโน้มสถานการณ์ (เวลา 06.00 น.)

ปัจจุบันกรมชลประทานได้เพิ่มการระบายน้ำจากท้ายเขื่อนเจ้าพระยาตามปริมาณน้ำเหนือที่เพิ่มขึ้น ปัจจุบัน (06.00 น.) เขื่อนเจ้าพระยาระบาย 1,149 ลบ.ม./วินาที

- **คลองโพงแพง สถานีวัดน้ำ C.36** บ้านบางหลวงโศด อ.บางบาล จ.พระนครศรีอยุธยา ระดับน้ำ 3.71 ม.รทก. ต่ำกว่าตลิ่ง -0.65 ม.รทก. (ระดับตลิ่ง 4.36 ม.รทก.) ปริมาณน้ำ 341.00 ลบ.ม./วินาที (ความจุ 420.00 ลบ.ม./วินาที) **แนวโน้มเพิ่มขึ้น**

- **แม่น้ำน้อย สถานีวัดน้ำ C.67** บ้านบางหลวงโศด อ.บางบาล จ.พระนครศรีอยุธยา ระดับน้ำ 3.35 ม.รทก. สูงกว่าตลิ่ง +0.60 ม.รทก. (ระดับตลิ่ง 2.75 ม.รทก.) **แนวโน้มเพิ่มขึ้น**

การช่วยเหลือและบริหารจัดการน้ำในพื้นที่

กรมชลประทานได้ออกหนังสือแจ้งเตือนสถานการณ์น้ำลุ่มน้ำเจ้าพระยา ฉบับที่ 4 ลงวันที่ 11 สิงหาคม 2565 ไปยังผู้ว่าราชการจังหวัด 11 จังหวัดท้ายเขื่อนเจ้าพระยา และหน่วยงานที่เกี่ยวข้อง เนื่องจากกรมชลประทานมีความจำเป็นต้องระบายน้ำเพิ่มขึ้นในอัตราระหว่าง 1,100 – 1,400 ลบ.ม./วินาที ซึ่งจะส่งผลให้พื้นที่ที่ริมน้ำมีระดับเพิ่มสูงขึ้นจากปัจจุบันอีกประมาณ 0.20-0.60 เมตร บริเวณพื้นที่ลุ่มต่ำนอกคันกันน้ำบริเวณคลองโพงแพง จังหวัดอ่างทอง คลองบางบาล จังหวัดพระนครศรีอยุธยา และตำบลหัวเวียง อำเภอเสนา ตำบลลาดชิด ตำบลท่าดินแดง อำเภอผักไห่ จังหวัดพระนครศรีอยุธยา (แม่น้ำน้อย) อาจส่งผลกระทบต่อพื้นที่ชุมชน

โครงการส่งน้ำและบำรุงรักษามหาราช ได้จัดเจ้าหน้าที่เฝ้าระวังติดตามสถานการณ์น้ำอย่างใกล้ชิด และประสานงานกับหน่วยงานที่เกี่ยวข้องในพื้นที่ รวมทั้งทำการประชาสัมพันธ์แจ้งเตือนในพื้นที่ ติดตั้งเครื่องสูบน้ำจำนวน 8 เครื่อง โดยสูบจากคลองระบายใหญ่มหาราช 3 ลงสู่มแม่น้ำเจ้าพระยา ที่ ปตร.บางกุ้ง

โครงการส่งน้ำและบำรุงรักษาบางบาล ได้จัดเจ้าหน้าที่เฝ้าระวังติดตามสถานการณ์น้ำอย่างใกล้ชิด และประสานงานกับหน่วยงานที่เกี่ยวข้องในพื้นที่ รวมทั้งทำการประชาสัมพันธ์แจ้งเตือนในพื้นที่

โครงการส่งน้ำและบำรุงรักษาผักไห่ ติดตั้งเครื่องสูบน้ำจำนวน 12 เครื่อง บริเวณแม่น้ำน้อย ที่ ปตร.กุฎี 2 เครื่อง ปตร.วัดโบสถ์ 2 เครื่อง ปตร.คลองตานิ่ง 1 เครื่อง ปตร.เจ้าเจ็ด 2 เครื่อง คลองตาแย้ม 2 เครื่อง บ้านใหญ่ 2 เครื่อง และ ปตร.ลาดชะโด 2 เครื่อง

10. จังหวัดสุพรรณบุรี

สาเหตุ เกิดฝนตกในพื้นที่จังหวัดสุพรรณบุรีติดต่อกันเป็นเวลาหลายวัน ส่งผลให้มีปริมาณน้ำเอ่อล้นคลองระบายและมีพื้นที่น้ำท่วมขังการเกษตรลุ่มต่ำ

สถานการณ์อุทกภัย ปัจจุบันมีพื้นที่น้ำท่วมขังพื้นที่การเกษตรลุ่มต่ำ รวม 3 อำเภอ ได้แก่ อ.อู่ทอง อ.เมือง และ อ.บางปลาม้า (พื้นที่ประมาณ 7,750 ไร่) รายละเอียดดังนี้

1. **อำเภออู่ทอง** (เขตโครงการส่งน้ำและบำรุงรักษาดอนเจดีย์) มีฝนตกต่อเนื่องในพื้นที่ ทำให้มีน้ำท่วมขังในพื้นที่การเกษตรมากขึ้น มีพื้นที่ได้รับความเดือดร้อนบริเวณ หมู่ที่ 2,7 ต.หนองโอง อ.อู่ทอง พื้นที่ประมาณ 50 ไร่ และหมู่ที่ 5 และ 6 ต.เจดีย์ อ.อู่ทอง 1,900 ไร่ และหมู่ 9 ต.กระจัน อ.อู่ทอง จำนวน 1,000 ไร่

2. **อำเภอเมือง** (เขตโครงการส่งน้ำและบำรุงรักษาดอนเจดีย์) มีน้ำท่วมขังบริเวณหมู่ที่ 6 ต.ศาลาขาว อ.เมือง พื้นที่ประมาณ 100 ไร่ (เขตโครงการส่งน้ำและบำรุงรักษาสามชุก) มีน้ำท่วมขังในพื้นที่การเกษตรมากขึ้น หมู่ที่ 2 ต.บางกุ้ง อ.เมือง 1,300 ไร่ และ หมู่ 2 ต.ศาลาขาว อ.เมือง 2,000 ไร่ หมู่ 3 ต.สวนแตง อ.เมือง 1,200 ไร่

2. **อำเภอบางปลาม้า** (เขตโครงการส่งน้ำและบำรุงรักษาโพธิ์พระยา) ปริมาณน้ำเอ่อล้นจากคลองระบายใหญ่สองพี่น้องเข้าที่ปลายคลอง ร.1 ซ้ายสองพี่น้อง บ้านดอนยอ ตำบลวังน้ำเย็น จึงทำให้น้ำไหลเข้าท่วมพื้นที่นาข้าวจำนวน 100 - 200 ไร่ และคลองส่งคลองระบายในพื้นที่มีปริมาณน้ำมากและระบายออกไม่ทัน

แนวโน้มสถานการณ์

ในเขตอำเภอบางบางปลาม้า คาดว่าไม่เกิน 7-14 วัน ถ้าไม่มีฝนตกในพื้นที่ สถานการณ์จะเข้าสู่สภาวะปกติ

การช่วยเหลือและบริหารจัดการน้ำในพื้นที่ (รวมติดตั้งเครื่องสูบน้ำ จำนวน 17 เครื่อง และติดตั้งเครื่องผลักดันน้ำ จำนวน 8 เครื่อง)

โครงการส่งน้ำและบำรุงรักษาอนเจดีย์ สำนักงานชลประทานที่ 12 ติดตั้งเครื่องสูบน้ำ จำนวน 2 เครื่อง ที่คลองระบายใหญ่สามชุก 2 ที่ กม.30+000 หมู่ที่ 6 ต.กระจัน อ.อุทอง จ.สุพรรณบุรี

โครงการส่งน้ำและบำรุงรักษาโพธิ์พระยา สำนักงานชลประทานที่ 12 เปิด ปตร.ริมแม่น้ำ 7 แห่ง ได้แก่ ปตร.บางใหญ่ ปตร.บางแม่หม้าย ปตร.บ้านกุ่ม ปตร.บางสะแก ปตร.เกาะทะลาย ปตร.บางหัวบ้าน และ ปตร.สองพี่น้อง เพื่อระบายน้ำที่เกิดจากฝนตกในพื้นที่ลุ่มต่ำทุ่งโพธิ์พระยา รวมทั้งติดตั้งเครื่องสูบน้ำในเขตอำเภอมืองจำนวน 10 เครื่อง และอำเภอบางปลาม้า ติดตั้งเครื่องผลักดันน้ำจำนวน 8 เครื่อง บริเวณ ปตร.เกาะทะลาย 1 เครื่อง และ ปตร.สองพี่น้อง 6 เครื่อง พร้อมทั้งนำเครื่องจักรกำจัดวัชพืช รถแบคโฮ จำนวน 5 คัน เข้ากำจัดวัชพืชบริเวณคลองระบายสายต่างๆ ในพื้นที่

โครงการส่งน้ำและบำรุงรักษาสามชุก ติดตั้งเครื่องสูบน้ำในพื้นที่รวม 6 เครื่อง โดยติดตั้งที่ ต.บางกุ้ง อ.เมืองสุพรรณบุรี 1 เครื่อง ต.ศาลาขาว อ.เมืองสุพรรณบุรี 1 เครื่อง ต.เจดีย์ อ.อุทอง 1 เครื่อง ต.กระจัน อ.อุทอง 1 เครื่อง ต.สวนแตง อ.เมืองสุพรรณบุรี 2 เครื่อง