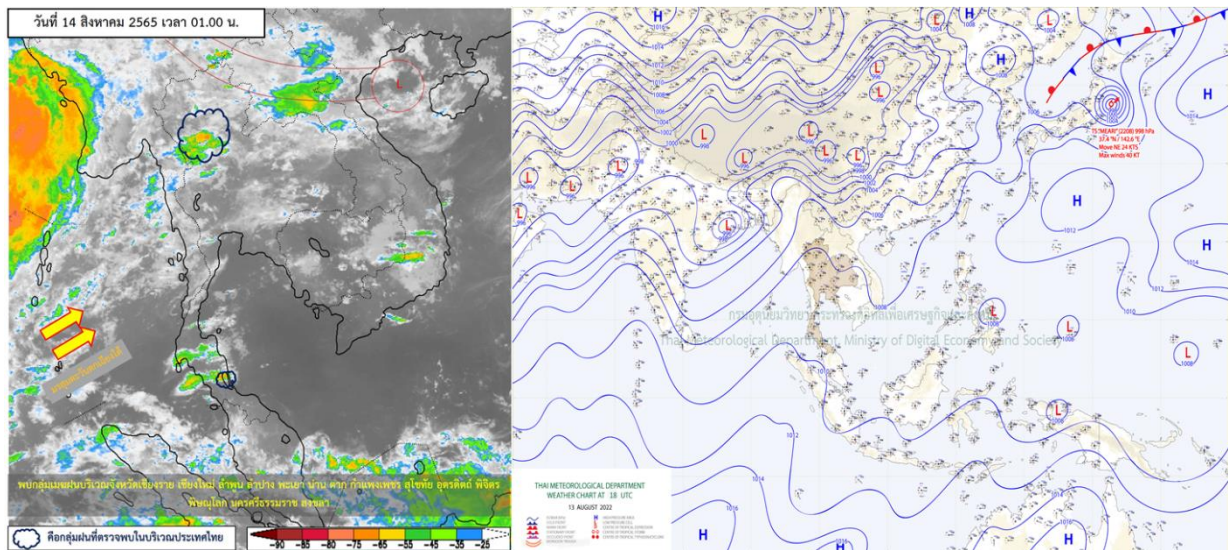




รายงานสรุปศูนย์ปฏิบัติการน้ำอัจฉริยะ
เรื่อง สถานการณ์น้ำและการเฝ้าระวัง
ประจำวันอาทิตย์ที่ 14 สิงหาคม พ.ศ. 2565

1. สภาพอากาศและปริมาณฝน

1.1 สภาพอากาศ (กรมอุตุนิยมวิทยา)



มรสุมตะวันตกเฉียงใต้กำลังอ่อนพัดปกคลุมทะเลอันดามัน ประเทศไทย และอ่าวไทย ลักษณะเช่นนี้ทำให้ประเทศไทยยังคงมีฝนฟ้าคะนองเกิดขึ้นได้ ขอให้ประชาชนระวังอันตรายจากฝนฟ้าคะนองที่อาจจะเกิดขึ้นได้ในระยะนี้ไว้ด้วยสำหรับคลื่นลมบริเวณทะเลอันดามันและอ่าวไทยมีกำลังอ่อน

1.2 สภาพฝน

ปริมาณฝนสูงสุด 5 อันดับ จากสำนักงานทรัพยากรน้ำแห่งชาติ เวลา 07.00 น. วันที่ 13 ส.ค. 65 ถึงเวลา 07.00 น. วันที่ 14 ส.ค. 65

1. อ.สะเดา จ.สงขลา	วัดปริมาณฝนได้	109.0	มม.
2. อ.เมืองนครศรีธรรมราช จ.นครศรีธรรมราช	วัดปริมาณฝนได้	90.2	มม.
3. อ.บ้านตาขุน จ.สุราษฎร์ธานี	วัดปริมาณฝนได้	80.0	มม.
4. อ.แม่ริม จ.เชียงใหม่	วัดปริมาณฝนได้	68.5	มม.
5. อ.เชียงแสน จ.เชียงราย	วัดปริมาณฝนได้	62.0	มม.

2. สถานการณ์น้ำท่าและสภาพน้ำในอ่างเก็บน้ำ

2.1 สถานการณ์น้ำท่าในลุ่มน้ำต่าง ๆ (ข้อมูล วันที่ 14 ส.ค. 65 เวลา 06.00 น.)

แม่น้ำ	สถานี	ที่ตั้งสถานี			ที่ตั้ง	ความจุ	ระดับน้ำ	ปริมาณน้ำ		ค่า(-) สูง(+) กว่าที่ตั้ง	อยู่ใน	แนวโน้ม
								วันนี้	เมื่อวาน			
					ม.	ม. ³ / วิ.	ม.	ม. ³ / วิ.	ม. ³ / วิ.			
1. ปิง	P.1	สะพานนารัฐ	อำเภอเมือง	จังหวัดเชียงใหม่	3.70	502	3.42	432.80	241.70	-0.28	มาก	เพิ่มขึ้น
	P.17	บ้านท่าจี้	อำเภอบรรพตพิสัย	จังหวัดนครสวรรค์	39.80	2,990	35.06	208.00	226.00	-4.74	น้อย	ลดลง
2. วัง	W.1C	สะพานเสตุวารี	อำเภอเมือง	จังหวัดลำปาง	5.20	651	1.87	139.00	125.00	-3.33	น้อย	ทรงตัว
	W.4A	บ้านวังหมัน	อำเภอสางเา	จังหวัดตาก	8.00	700	3.59	187.10	175.70	-4.41	ปกติ	เพิ่มขึ้น
	W.24		อำเภอสางเา	จังหวัดตาก	7.85	480	4.77	201.40	191.20	-3.08	มาก	เพิ่มขึ้น
3. ยม	Y.1C	สะพานบ้านน้ำโค้ง	อำเภอเมือง	จังหวัดแพร่	8.20	926	4.68	399.30	446.55	-3.52	ปกติ	ลดลง
	Y.4	สะพานตลาดธานี	อำเภอเมือง	จังหวัดสุโขทัย	8.15	510	4.93	212.20	278.40	-3.22	ปกติ	ลดลง
	Y.64	แม่น้ำยม	อำเภอบางระก่า	จังหวัดพิษณุโลก	6.40	352	5.45	237.30	231.40	-0.95	มาก	เพิ่มขึ้น
4. น่าน	Y.16	แม่น้ำยม	อำเภอบางระก่า	จังหวัดพิษณุโลก	7.30	239	6.41	177.90	172.70	-0.89	มาก	เพิ่มขึ้น
	N.1	หน้าสำนักงานป่าไม้	อำเภอเมือง	จังหวัดน่าน	7.00	1,164	6.83	1123.20	1307.00	-0.17	มาก	ลดลง
	N.5A	สะพานเอกาทศรถ	อำเภอเมือง	จังหวัดพิษณุโลก	10.37	1,365	4.13	364.30	360.30	-6.24	ปกติ	เพิ่มขึ้น
5. เจ้าพระยา	N.67	สะพานบ้านเกยไชย	อำเภอชุมแสง	จังหวัดนครสวรรค์	28.30	1,579	25.28	861.00	846.00	-3.02	ปกติ	เพิ่มขึ้น
	C.2	ค่ายจิระประวัติ	อำเภอเมือง	จังหวัดนครสวรรค์	26.20	3,590	21.26	1348.00	1331.00	-4.94	ปกติ	เพิ่มขึ้น
	C.13	ท้ายเขื่อนเจ้าพระยา	อำเภอสรรพยา	จังหวัดชัยนาท	16.34	2,840	11.67	1200.00	1149.00	-4.67	ปกติ	เพิ่มขึ้น
6. บางหลวง	C.36	บ้านบางหลวงโคต	อำเภอบางบาล	จังหวัดพระนครศรีอยุธยา	420.00	4	373.00	2.14	2.09	-47.00	ปกติ	เพิ่มขึ้น
7. บางบาล	C.37	บ้านบางบาล	อำเภอบางบาล	จังหวัดพระนครศรีอยุธยา	148.00	3	49.00	3.53	3.35	-99.00	ล้นตลิ่ง	เพิ่มขึ้น
8. ป่าสัก	S.3	แม่น้ำป่าสัก	อำเภอหล่มสัก	เพชรบูรณ์	85.00	9	28.23	8.09	8.31	-56.77	มาก	ลดลง
	S.42	แม่น้ำป่าสัก	วิเชียรบุรี	เพชรบูรณ์	11.00	284	9.74	214.10	222.00	-1.26	มาก	เพิ่มขึ้น
	S.4B	แม่น้ำป่าสัก	เมืองเพชรบูรณ์	เพชรบูรณ์	9.20	190	8.09	109.90	121.80	-1.11	ปกติ	ลดลง
	S.26	ท้ายเขื่อนพระรามหก	อำเภอท่าเรือ	จังหวัดพระนครศรีอยุธยา	8.00	800	3.47	229.00	228.00	-4.53	ปกติ	เพิ่มขึ้น
	S.26	ท้ายเขื่อนพระรามหก	อำเภอท่าเรือ	จังหวัดพระนครศรีอยุธยา	8.00	800	3.47	229.00	228.00	-4.53	ปกติ	เพิ่มขึ้น
9. มูล	M.7	สะพานเสรีประชาธิปไตย	อำเภอเมือง	จังหวัดอุบลราชธานี	7.00	2,300	5.15	1337.50	1328.50	-1.85	ปกติ	เพิ่มขึ้น
	M.42	บ้านห้วยทับทัน	อำเภอห้วยทับทัน	จังหวัดศรีสะเกษ	8.30	124	4.80	***	***	-3.50	N/A	N/A
	M.176	บ้านโนนศรีไศล	อำเภอกันทรารมย์	จังหวัดศรีสะเกษ	13.00	425	8.31	190.40	184.00	-4.69	ปกติ	เพิ่มขึ้น
	M.173	บ้านโนนสะอาด	อำเภอโขงเจียม	จังหวัดนครราชสีมา	7.60	290	3.00	17.50	21.20	-4.60	น้อย	ลดลง
	M.184	บ้านซิม	อำเภอพิมาย	จังหวัดนครราชสีมา	5.30	120	4.79	97.07	100.20	-0.51	มาก	ลดลง
10. ลำเชียงไกร	M.186	บ้านโนนคอย	อำเภอจักราช	จังหวัดนครราชสีมา	3.60	52	3.02	17.20	22.00	-0.58	ปกติ	ลดลง
11. ซี	M.188A	บ้านบัว	อำเภอโนนสูง	จังหวัดนครราชสีมา	4.90	70	2.69	***	***	-2.21	N/A	N/A
	E.20A	บ้านบ้านฟ้าหยาด	อำเภอมหาชนะชัย	จังหวัดยโสธร	10.00	1,100	7.51	581.34	556.15	-2.49	ปกติ	เพิ่มขึ้น
	E.23	บ้านค่าน	อำเภอเมือง	จังหวัดชัยภูมิ	9.00	260	7.47	89.48	92.58	-1.53	ปกติ	ลดลง
12. ลำน้ำพอง	E.29A	บ้านผานกแก้ว	อำเภอภูกระดึง	จังหวัดเลย	9.00	165	2.20	9.85	7.35	-6.80	น้อย	เพิ่มขึ้น
13. ลำน้ำซัง	E.92	บ้านท่างาม	อำเภอเสลภูมิ	จังหวัดร้อยเอ็ด	8.80	176	6.89	86.84	113.89	-1.91	ปกติ	ลดลง
14. ลำปะทาว	E.6C	บ้านตาตโตน	อำเภอเมือง	จังหวัดชัยภูมิ	5.50	46	1.85	4.95	5.41	-3.65	น้อย	ลดลง
	E.85	บ้านโนนหัน	อำเภอชุมแพ	จังหวัดชัยภูมิ	5.20	44	4.51	19.19	21.01	-0.69	ปกติ	ลดลง
15. ลำน้ำเชิญ	Kgt.3	กบินทร์บุรี	อำเภอกบินทร์บุรี	ปราจีนบุรี	8.79	492	8.48	451.80	435.30	-0.31	มาก	เพิ่มขึ้น
16. เพชรบุรี	B.9	บ้านสาระเห็ด	อำเภอท่ายาง	จังหวัดเพชรบุรี	6.60	355	2.55	31.00	31.40	-4.05	น้อย	ลดลง
	B.6A	สะพานท่าเกวียน	อำเภอแก่งกระจาน	จังหวัดเพชรบุรี	6.00	260	0.49	0.45	0.45	-5.51	น้อย	ทรงตัว
	B.15	สะพานเทศบาล	อำเภอเมือง	จังหวัดเพชรบุรี	5.40	180	0.95	9.13	10.60	-4.45	น้อย	ลดลง
17. ทะเลสาบสงขลา	X.44	คลองจูดตะเภา	อำเภอหาดใหญ่	จังหวัดสงขลา	7.40	533	0.63	24.90	20.40	-6.77	น้อย	เพิ่มขึ้น
	X.170	บ้านคลองลำ	อำเภอศรีนครินทร์	จังหวัดพัทลุง	25.20	374	20.80	6.00	5.10	-4.40	น้อย	เพิ่มขึ้น
18. ภาคใต้ฝั่งตะวันออก	X.180	สะพานเทศบาล	อำเภอเมือง	จังหวัดชุมพร	3.80	191	1.16	51.60	63.80	-2.64	ปกติ	ลดลง
	X.119A	สะพานกันตู่	อำเภอสุโขทัย	จังหวัดนครราชสีมา	8.60	229	4.39	36.70	26.80	-4.21	ปกติ	เพิ่มขึ้น
	X.53A	คลองชุมพร	อำเภอเมือง	จังหวัดชุมพร	9.30	233	2.76	6.60	6.80	-6.54	น้อย	ลดลง
	X.212	คลองหลังสวน	อำเภอหลังสวน	จังหวัดชุมพร	6.00	1,100	0.24	94.00	89.00	-5.76	น้อย	เพิ่มขึ้น
19. ภาคใต้ฝั่งตะวันตก	X.234	บ้านป่าหมาก	อำเภอเมือง	จังหวัดตรัง	6.40	434	1.90	91.00	90.00	-4.50	ปกติ	เพิ่มขึ้น

2.2 สภาพน้ำเก็บกักในอ่างเก็บน้ำขนาดใหญ่ (ข้อมูล วันที่ 14 ส.ค. 65)

ภาค อ่างเก็บน้ำเขื่อน	ความจุ ที่ รนท. (ล้าน ม.³)	ความจุ ที่ รนท. (ล้าน ม.³)	ความจุ น้ำ ใช้การ (ล้าน ม.³)	ณ วันที่								ปริมาณน้ำ ไหลลง วันนี้ (ล้าน ม.³)	ปริมาณน้ำ ระบาย วันนี้ (ล้าน ม.³)
				ปี 2564				ปี 2565					
				ปริมาตร (ล้าน ม.³)	% รณท.	ปริมาตร (ล้าน ม.³)	% รณท.	ปริมาตรใช้การ (ล้าน ม.³)	% รณท.	% ใช้การ	% ใช้การ		
ภาคเหนือ													
ภูมิพล*	13,462	13,462	9,662	4,446	33	6,198	46	2,398	18	25	61.62	3.00	
สิริกิติ์*	10,508	9,510	6,660	3,459	36	4,455	47	1,605	17	24	108.44	2.00	
แม่งัดสมบูรณ์ชล	323	265	253	91	34	206	78	194	73	77	5.50	0.18	
แม่งวงอุดมธารา	295	263	249	34	13	118	45	104	40	42	2.49	0.14	
กิ่วลม	106	106	103	35	33	82	77	78	74	76	13.47	13.19	
กิ่วคอหมา	209	170	164	45	27	144	85	138	81	84	7.65	7.38	
แควน้อยบำรุงแดน	1,080	939	896	255	27	561	60	518	55	58	30.17	5.76	
แม่มอก	110	110	94	45	41	52	47	36	33	38	0.32	0.21	
รวมภาคเหนือ	26,093	24,825	18,080	8,410	34	11,816	48	5,071	20	28	229.66	31.86	
ภาคตะวันออกเฉียงเหนือ													
ห้วยหลวง	136	136	129	47	34	53	39	47	34	36	0.79	0.11	
น้ำอูน	780	520	475	221	43	305	59	260	50	55	1.48	0.00	
น้ำพุง*	200	165	157	52	31	74	45	66	40	42	0.35	0.68	
จุฬาภรณ์*	181	164	127	100	61	90	55	53	32	41	0.14	0.48	
อุบลรัตน์*	4,640	2,431	1,850	745	31	1,020	42	439	18	24	24.08	16.20	
ลำปาว	2,450	1,980	1,880	689	35	1,097	55	997	50	53	14.41	5.21	
ลำตะคอง	445	314	292	192	61	185	59	162	51	55	1.40	1.30	
ลำพระเพลิง	242	155	154	76	49	94	61	92	60	60	0.39	0.88	
มูลบน	350	141	134	90	64	91	65	84	60	63	0.58	0.38	
ลำแจะ	325	275	268	150	54	186	68	179	65	67	1.81	0.12	
ลำนางรอง	197	121	118	72	60	90	74	87	72	74	0.16	0.33	
สิรินธร*	1,966	1,966	1,135	1,177	60	1,314	67	483	25	43	19.44	12.03	
รวมภาค ตอน.	11,911	8,368	6,718	3,610	43	4,599	55	2,948	35	44	65.04	37.72	
ภาคกลาง													
ป่าสักชลสิทธิ์	960	960	957	61	6	442	46	439	46	46	23.15	13.91	
ทับเสลา	190	160	143	31	19	88	55	71	45	50	0.62	0.00	
กระเสียว	390	299	259	95	32	185	62	145	48	56	1.00	0.04	
รวมภาคกลาง	1,540	1,419	1,359	187	13	716	50	656	46	48	24.77	13.95	
ภาคตะวันตก													
ศรีนครินทร์*	18,770	17,745	7,480	12,143	68	13,949	79	3,684	21	49	59.43	19.97	
วชิราลงกรณ*	11,000	8,860	5,848	6,034	68	5,275	60	2,263	26	39	72.40	14.84	
รวมภาคตะวันตก	29,770	26,605	13,328	18,177	68	19,224	72	5,947	22	45	131.83	34.81	
ภาคตะวันออก													
ขุนด่านปราการชล	225	224	219	113	50	127	57	123	55	56	4.24	0.48	
คลองสิียด	450	420	390	60	14	167	40	137	33	35	6.37	0.14	
บางพระ	127	117	105	38	33	90	77	78	67	75	0.06	0.29	
หนองปลาไหล	206	164	150	112	68	135	82	121	74	81	0.41	0.42	
ประแสร์	322	295	275	198	67	221	75	201	68	73	1.83	2.03	
นฤปดินทรจินดา	338	295	281	160	54	119	40	105	35	37	3.36	0.00	
รวมภาคตะวันออก	1,662	1,515	1,420	681	45	859	57	765	50	54	16.26	3.37	
ภาคใต้													
แก่งกระจาน	900	710	645	436	61	391	55	326	46	51	3.70	2.59	
ปราณบุรี	490	391	373	212	54	240	61	222	57	60	2.26	2.19	
รัชชประภา*	6,144	5,639	4,287	3,582	64	3,301	59	1,949	35	45	6.21	15.02	
บางยาง*	1,590	1,454	1,178	700	48	831	57	555	38	47	5.43	12.05	
รวมภาคใต้	9,124	8,194	6,484	4,931	60	4,763	58	3,053	37	47	17.60	31.85	
รวมทั้งประเทศ	80,100	70,926	47,389	35,997	51	41,976	59	18,439	26	39	485.17	153.55	

ต่ำกว่า 30 %
รวม 0 แห่ง

ตั้งแต่ 31 - 50%
รวม 10 แห่ง

ตั้งแต่ 51 - 80%
รวม 23 แห่ง

มากกว่า 80%
รวม 2 แห่ง

- **ปริมาณน้ำเก็บกักทั่วประเทศ** (อ่างเก็บน้ำขนาดใหญ่) ณ วันที่ 14 สิงหาคม
 - ปี 2565 มีน้ำ 41,976 ล้าน ลบ.ม. คิดเป็น 59%
 - ปี 2552 มีน้ำ 44,835 ล้าน ลบ.ม. คิดเป็น 65% **มากกว่าปี 2565** จำนวน 2,859 ล้าน ลบ.ม. (ปี 2552 ยังไม่มีเขื่อนแควน้อยบำรุงแดน)
 - ปี 2561 มีน้ำ 50,280 ล้าน ลบ.ม. คิดเป็น 71% **มากกว่าปี 2565** จำนวน 8,304 ล้าน ลบ.ม.
 - ปี 2564 มีน้ำ 35,997 ล้าน ลบ.ม. คิดเป็น 51% **น้อยกว่าปี 2565** จำนวน 5,979 ล้าน ลบ.ม.
- **ปริมาณน้ำเก็บกักในกลุ่มเจ้าพระยา** (4 เขื่อนหลัก) ณ วันที่ 14 สิงหาคม
 - ปี 2565 มีน้ำ 11,656 ล้าน ลบ.ม. คิดเป็น 47%
 - ปี 2552 มีน้ำ 11,593 ล้าน ลบ.ม. คิดเป็น 48% **น้อยกว่าปี 2565** จำนวน 63 ล้าน ลบ.ม. (ปี 2552 ยังไม่มีเขื่อนแควน้อยบำรุงแดน)
 - ปี 2561 มีน้ำ 14,661 ล้าน ลบ.ม. คิดเป็น 59% **มากกว่าปี 2565** จำนวน 3,005 ล้าน ลบ.ม.
 - ปี 2564 มีน้ำ 8,222 ล้าน ลบ.ม. คิดเป็น 33% **น้อยกว่าปี 2565** จำนวน 3,434 ล้าน ลบ.ม.

2.3 สภาพน้ำในอ่างเก็บน้ำ 4 เขื่อนหลักกลุ่มเจ้าพระยา (ข้อมูล วันที่ 14 ส.ค. 65)

สภาพน้ำในอ่างเก็บน้ำ ภูมิพล สิริกิติ์ แควน้อยฯ และป่าสักฯ วันที่ 14 สิงหาคม 2565

อ่างเก็บน้ำ	ปริมาณน้ำในอ่างฯ		ปริมาณน้ำใช้การได้		ปริมาณน้ำไหลลงอ่างฯ		ปริมาณน้ำระบาย		รับน้ำได้อีก
	ปริมาณน้ำ	% ความจุ	ปริมาณน้ำ	% ใช้การ	วันนี้	เมื่อวาน	วันนี้	เมื่อวาน	
ภูมิพล	6,198	46	2,398	25	61.62	67.45	3.00	3.00	7,264
สิริกิติ์	4,455	47	1,605	24	108.44	57.00	2.00	5.02	5,055
ภูมิพล+สิริกิติ์	10,653	46	4,003	25	170.06	124.45	5.00	8.02	12,319
แควน้อยฯ	561	60	518	58	30.17	27.13	5.76	3.46	378
ป่าสักชลสิทธิ์	442	46	439	46	23.15	28.67	13.91	13.88	518
รวมทั้งหมด	11,656	47	4,960	27	223.38	180.24	24.67	25.35	13,215

*หมายเหตุ : () คือ เกินความจุเก็บกักปกติ

(หน่วย : ล้าน ลบ.ม.)

2.4 สถานการณ์น้ำลุ่มน้ำเจ้าพระยา

แม่น้ำปิง ปริมาณน้ำไหลผ่านที่สถานี P.17 อ.บรรพตพิสัย จ.นครสวรรค์ วัดได้ 208.00 ลบ.ม./วินาที (เมื่อวาน 226.00 ลบ.ม./วินาที) ต่ำกว่าตลิ่ง 4.74 เมตร **มีแนวโน้มลดลง**

แม่น้ำน่าน ปริมาณน้ำไหลผ่านที่สถานี N.67 อ.ชุมแสง จ.นครสวรรค์ วัดได้ 861.00 ลบ.ม./วินาที (เมื่อวาน 846.00 ลบ.ม./วินาที) ต่ำกว่าตลิ่ง 3.02 เมตร **มีแนวโน้มเพิ่มขึ้น**

แม่น้ำเจ้าพระยา ปริมาณน้ำไหลผ่านที่สถานี C.2 อ.เมืองนครสวรรค์ วัดได้ 1,348.00 ลบ.ม./วินาที (เมื่อวาน 1,331.00 ลบ.ม./วินาที) ต่ำกว่าตลิ่ง 4.94 เมตร **มีแนวโน้มเพิ่มขึ้น** และมีปริมาณน้ำไหลผ่านท้ายเขื่อนเจ้าพระยา (C.13) ในอัตรา 1,200.00 ลบ.ม./วินาที (เมื่อวาน 1,149.00 ลบ.ม./วินาที) ไหลผ่านสถานีวัดน้ำ C.29A อ.บางไทร มีปริมาณน้ำไหลผ่านเฉลี่ย 1,211.00 ลบ.ม./วินาที (เมื่อวาน 1,336.00 ลบ.ม./วินาที)

แม่น้ำป่าสัก เขื่อนป่าสักชลสิทธิ์ ระบายน้ำ 160.95 ลบ.ม./วินาที (เมื่อวาน 160.61 ลบ.ม./วินาที) **มีแนวโน้มเพิ่มขึ้น**



ศูนย์ปฏิบัติการน้ำอัจฉริยะ (swoc)

SMART WATER OPERATION CENTER



2.5 สภาพน้ำในอ่างเก็บน้ำขนาดกลาง (ข้อมูล วันที่ 14 ส.ค. 65)

ข้อมูลวันที่ 14 สิงหาคม 2565																			
สรุปอ่างขนาดกลางที่มีปริมาณในช่วง <=30 % 31 - 50 % >50-80% >80 - 100 % และ >100 %																			
<=30 %				31 - 50 %				>50-80%				>80 - 100 %				>100 %			
ภาค	จำนวน	สขป.	จำนวน	ภาค	จำนวน	สขป.	จำนวน	ภาค	จำนวน	สขป.	จำนวน	ภาค	จำนวน	สขป.	จำนวน	ภาค	จำนวน	สขป.	จำนวน
เหนือ	3	1	1	เหนือ	6	1	2	เหนือ	30	1	5	เหนือ	28	1	2	เหนือ	8	1	5
		2	2			2	1			2	13			2	20			2	3
		3	0			3	0			3	2			3	3			3	0
		4	0			4	3			4	10			4	3			4	0
ตะวันออกเฉียงเหนือ	10	5	6	ตะวันออกเฉียงเหนือ	43	5	10	ตะวันออกเฉียงเหนือ	88	5	21	ตะวันออกเฉียงเหนือ	56	5	14	ตะวันออกเฉียงเหนือ	21	5	2
		6	1			6	11			6	22			6	15			6	3
		7	2			7	16			7	16			7	7			7	6
		8	1			8	6			8	29			8	20			8	10
ตะวันออกเฉียง	3	9	3	ตะวันออกเฉียง	7	9	7	ตะวันออกเฉียง	24	9	24	ตะวันออกเฉียง	13	9	13	ตะวันออกเฉียง	4	9	4
กลาง	1	10	1	กลาง	3	10	3	กลาง	13	10	10	กลาง	5	10	5	กลาง	0	10	0
		11	0			11	0			11	0			11	0			11	0
		12	0			12	0			12	3			12	0			12	0
ตะวันตก	0	13	0	ตะวันตก	1	13	1	ตะวันตก	6	13	6	ตะวันตก	0	13	0	ตะวันตก	0	13	0
ใต้	1	14	0	ใต้	8	14	3	ใต้	21	14	11	ใต้	9	14	3	ใต้	0	14	0
		15	1			15	2			15	5			15	5			15	0
		16	0			16	3			16	5			16	0			16	0
		17	0			17	0			17	0			17	1			17	0
รวม	18	รวม	18	รวม	68	รวม	68	รวม	182	รวม	182	รวม	111	รวม	111	รวม	33	รวม	33

รวมทั้งหมด 412 แห่ง

3. การเพาะปลูก (ข้อมูล ณ วันที่ 13 ส.ค. 65)

- **การเพาะปลูกข้าวนาปี 2565**
 - ทั้งประเทศ แผนเพาะปลูก 16.83 ล้านไร่ **เพาะปลูกแล้ว 14.54 ล้านไร่** คิดเป็นร้อยละ 86 ของแผนฯ
 - กลุ่มน้ำเจ้าพระยา แผนเพาะปลูก 8.05 ล้านไร่ **เพาะปลูก 7.32 ล้านไร่** คิดเป็นร้อยละ 91 ของแผนฯ
 - กลุ่มน้ำแม่กลอง แผนเพาะปลูก 0.89 ล้านไร่ **เพาะปลูก 0.35 ล้านไร่** คิดเป็นร้อยละ 39 ของแผนฯ

4. วิเคราะห์สถานการณ์

4.1 คาดการณ์ปริมาณฝนจากแบบจำลองบรรยากาศจากกรมอุตุนิยมวิทยา (3 วันล่วงหน้า)

- วันที่ 14 ส.ค. 65 (14 ส.ค. 65 เวลา 07.00 น. – 15 ส.ค. 65 เวลา 07.00 น.) มีฝนตกปานกลาง (10.1-35.0 มม.) บริเวณพื้นที่ ภาคตะวันตก ภาคใต้ และพื้นที่ จ.แม่ฮ่องสอน จ.เชียงใหม่ จ.เชียงราย จ.น่าน จ.ตาก จ.กำแพงเพชร จ.อุทัยธานี จ.สุพรรณบุรี จ.นครปฐม จ.พิษณุโลก จ.เพชรบูรณ์ จ.เลย จ.ชัยภูมิ จ.ขอนแก่น จ.มหาสารคาม จ.สกลนคร จ.นครพนม จ.มุกดาหาร จ.บุรีรัมย์ จ.นครราชสีมา จ.ปราจีนบุรี จ.สระแก้ว จ.ชลบุรี จ.ระยอง และ จ.จันทบุรี มีฝนตกหนัก (35.1 - 90 มม.) บริเวณพื้นที่ จ.สงขลา และ จ.ยะลา

- วันที่ 15 ส.ค. 65 (15 ส.ค. 65 เวลา 07.00 น. – 16 ส.ค. 65 เวลา 07.00 น.) มีฝนตกปานกลาง (10.1-35.0 มม.) บริเวณพื้นที่ ภาคเหนือ ภาคตะวันออกเฉียงเหนือ ภาคกลาง ภาคตะวันออก ภาคตะวันตก และพื้นที่ จ.ชุมพร จ.นครศรีธรรมราช จ.ตรัง จ.พัทลุง จ.สงขลา จ.ยะลา จ.ปัตตานี และ จ.นราธิวาส มีฝนตกหนัก (35.1 - 90 มม.) บริเวณพื้นที่ จ.น่าน

- วันที่ 16 ส.ค. 65 (16 ส.ค. 65 เวลา 07.00 น. – 17 ส.ค. 65 เวลา 07.00 น.) มีฝนตกปานกลาง (10.1-35.0 มม.) บริเวณพื้นที่ ภาคเหนือ ภาคตะวันออกเฉียงเหนือ ภาคกลาง ภาคตะวันออก ภาคตะวันตก และพื้นที่ จ.ชุมพร จ.นครศรีธรรมราช จ.ตรัง จ.พัทลุง จ.สงขลา จ.ยะลา และ จ.ปัตตานี มีฝนตกหนัก (35.1 - 90 มม.) บริเวณพื้นที่ จ.เชียงราย จ.จันทบุรี จ.ตราด และ จ.นราธิวาส

4.2 คาดการณ์ปริมาณน้ำ (วันที่ 15 ส.ค. 65)

คาดการณ์ปริมาณน้ำไหลผ่านลุ่มน้ำปิงที่สถานี P.17 อ.บรรพตพิสัย จ.นครสวรรค์ จะมีปริมาณน้ำไหลผ่าน 208.00 ลบ.ม./วินาที **มีแนวโน้มลดลง** ลุ่มน้ำน่านที่สถานี N.67 อ.ชุมแสง จ.นครสวรรค์ จะมีปริมาณน้ำไหลผ่าน 866.00 ลบ.ม./วินาที **มีแนวโน้มเพิ่มขึ้น** โดยจะทำให้ในลุ่มน้ำเจ้าพระยาที่สถานี C.2 อ.เมืองนครสวรรค์ จ.นครสวรรค์ จะมีปริมาณน้ำไหลผ่าน 1,365.00 ลบ.ม./วินาที **มีแนวโน้มลดลง**

5. รายงานสถานการณ์ค่าความเค็ม (ข้อมูล วันที่ 14 ส.ค. 65 เวลา 07:00 น.)

แม่น้ำ	สถานีเฝ้าระวัง	เกณฑ์เฝ้าระวัง (กรัม/ลิตร)	ค่าความเค็ม (กรัม/ลิตร)
เจ้าพระยา	ประปาสำแล	0.25	0.12 (ปกติ)
ปราจีน-บางปะกง	บางคาง	2.00	0.03 (ปกติ)
ท่าจีน	ด้านนอกคลองจินดา	0.75	0.27 (ปกติ)
	ด้านในคลองจินดา	0.75	0.43 (ปกติ)
แม่กลอง	ปากคลองดำเนินสะดวก	2.00	0.13 (ปกติ)

6. สถานการณ์อุทกภัย

○ จังหวัดที่ประสบอุทกภัย 10 จังหวัด ได้แก่ **จังหวัดเชียงใหม่ เชียงราย พะเยา น่าน พิจิตร เพชรบูรณ์ พระนครศรีอยุธยา อ่างทอง และสุพรรณบุรี**

สถานการณ์อุทกภัย

1. จังหวัดเชียงใหม่

สาเหตุ จากอิทธิพลพายุดีเปรสชัน “มูหลาน” ทำให้เกิดฝนตกหนักถึงหนักมาก และฝนที่ตกสะสมมาต่อเนื่องหลายวัน ในพื้นที่ อ.แม่เมาะ อ.ฝาง จ.เชียงใหม่ วัดปริมาณฝนสะสม 24 ชั่วโมง สูงสุดได้ที่สถานีโครงการบ้านเล็กในป่าใหญ่ ต.แม่สาว อ.แม่เมาะ วัดได้ 106.6 มม.

สถานการณ์อุทกภัย มีพื้นที่น้ำท่วม **2 อำเภอ** ได้แก่ **อ.แม่เมาะ และ อ.ฝาง** ดังนี้

1. **อ.แม่เอย** เกิดน้ำท่วมฉับพลันและน้ำป่าไหลหลากในลำน้ำแม่สาว อ.แม่เอย เอ่อล้นเข้าท่วมพื้นที่นาข้าวของราษฎรในพื้นที่หมู่ 1, 2, 5, 6, 10, 11, 12, 14 ต.แม่สาว อ.แม่เอย ทั้งนี้ยังได้กัดเซาะตลิ่งและสะพานคสล. ทางเข้าที่ทำการฝ่ายส่งน้ำและบำรุงรักษาที่ 4 หมู่ 10 บ้านเมืองหนอง ต.แม่สาว อ.แม่เอย เสียหายไม่สามารถใช้งานได้

2. **อ.ฝาง** เกิดน้ำท่วมฉับพลันและน้ำป่าไหลหลาก เข้าท่วมพื้นที่หมู่ 1, 2, 14 ต.เวียง อ.ฝาง และน้ำหลากในลำน้ำแม่ใจ อ.ฝาง ท่วมพื้นที่นาข้าวของราษฎรในพื้นที่หมู่ 1, 2, 6 ต.โป่งน้ำร้อน อ.ฝาง

แนวโน้มและการคาดการณ์

ปัจจุบันปริมาณฝนและระดับน้ำเพิ่มขึ้น ฝักระวังและติดตามสถานการณ์อย่างใกล้ชิด

การช่วยเหลือและบริหารจัดการน้ำในพื้นที่

โครงการชลประทานเชียงใหม่ สำนักงานชลประทานที่ 1 อยู่ระหว่างดำเนินการตรวจสอบความเสียหายของอาคารชลประทาน และรายงานสถานการณ์และความเสียหายเบื้องต้นไปยังอำเภอแม่เอยแล้ว

2. จังหวัดแม่ฮ่องสอน

สาเหตุ จากอิทธิพล พายุดีเปรสชัน “มูหลาน” บริเวณมณฑลยูนนานตอนใต้ ประเทศจีน ได้อ่อนกำลังลงเป็นหย่อมความกดอากาศต่ำกำลังแรงแล้ว และเคลื่อนเข้าปกคลุมประเทศจีนตอนใต้ ประเทศเมียนมาตอนบน และประเทศลาวตอนบน ทำให้มีฝนตกหนักถึงหนักมากบางแห่งในภาคเหนือ จากฝนตกหนักถึงหนักมากและฝนที่ตกสะสมซึ่งอาจทำให้เกิดน้ำท่วมฉับพลันและน้ำป่าไหลหลาก

สถานการณ์อุทกภัย มีพื้นที่น้ำท่วม 3 อำเภอ ได้แก่ **อ.เมือง** **อ.ปางมะผ้า** และ **อ.ปาย** ดังนี้

1. **อ.เมือง** จากที่ฝนตกหนักอย่างต่อเนื่อง ทำให้เกิดเหตุ น้ำไหลหลากแม่น้ำปาย เอ่อท่วมพื้นที่การเกษตรบริเวณริมน้ำของบ้านปางหมู บ้านสบสอย **ปัจจุบันแม่น้ำปาย ระดับน้ำลดลงอย่างต่อเนื่อง**

2. **อ.ฝาง** จากที่ฝนตกหนักอย่างต่อเนื่อง ทำให้เกิดเหตุ น้ำไหลหลากแม่น้ำลำปาง เอ่อท่วมพื้นที่การเกษตรของบ้านไร่ (ท้ายศูนย์วิจัยข้าวแม่ฮ่องสอน) **ปัจจุบันแม่น้ำลำปาง ระดับน้ำลดลงอย่างต่อเนื่อง**

3. **อ.ปาย** บริเวณ เทศบาลตำบลปายและเจ้าของรีสอร์ทประมาณ 10 แห่งที่ถูกน้ำปายเอ่อเข้าท่วมพื้นที่ช่วยกันทำความสะอาดบริเวณรีสอร์ทและถนนคนเดินปาย เพื่อเตรียมรับนักท่องเที่ยว เบื้องต้นทุกรีสอร์ทไม่มีความเสียหาย เพราะทุกแห่งมีการเตรียมพร้อม

แนวโน้มและการคาดการณ์

ปัจจุบันระดับน้ำในแม่น้ำมีระดับลดลงอย่างต่อเนื่อง หากไม่มีฝนตกลงมาเพิ่มสถานการณ์จะกลับเข้าสู่สภาวะปกติ

การช่วยเหลือและบริหารจัดการน้ำในพื้นที่

โครงการชลประทานแม่ฮ่องสอน สำนักงานชลประทานที่ 1 ประสานหน่วยงานที่เกี่ยวข้องออกสำรวจความเสียหายและติดตามสถานการณ์น้ำอย่างต่อเนื่อง ทั้งนี้ ได้เตรียมความพร้อมด้านกำลังคน เครื่องจักร เครื่องมือ เครื่องสูบน้ำ (สำนักงานป้องกันและบรรเทาสาธารณภัยจังหวัดแม่ฮ่องสอน อำเภอเมืองแม่ฮ่องสอน หมวดทางหลวงแม่ฮ่องสอน องค์การบริหารส่วนตำบล กำนัน ผู้ใหญ่บ้าน และหน่วยงานที่เกี่ยวข้องในพื้นที่ ดำเนินการช่วยเหลือแล้ว)

3. จังหวัดเชียงราย

สาเหตุ อธิปไตยของพายุดีเปรสชัน “มูหลาน” ที่อ่อนกำลังลงเป็นหย่อมความกดอากาศต่ำกำลังแรง ทำให้เกิดฝนตกหนักถึงหนักมากเมื่อวันที่ 12 ส.ค.65 บริเวณภาคเหนือ โดยเฉพาะพื้นที่จังหวัดเชียงราย ส่งผลให้เกิดน้ำป่าไหลหลากและน้ำท่วมฉับพลันในหลายพื้นที่ของจังหวัดเชียงราย

สถานการณ์ปัจจุบัน มีพื้นที่น้ำท่วม 1 อำเภอ ได้แก่ อ.แม่สาย ดังนี้

1. **อ.แม่สาย** บริเวณ ต.เวียงพางคำ และ ต.แม่สาย 2 หมู่บ้าน แม่น้ำแม่สายเอ่อล้นตลิ่ง ไหลเข้าท่วมบริเวณตลาดสายลมจอย และบ้านเกาะทราย ปริมาณน้ำท่วมสูงประมาณ 0.25-0.30 เมตร **ระดับน้ำแนวโน้มลดลง**
แนวโน้มและการคาดการณ์ (เวลา 17.00 น.)

- **ลุ่มน้ำกก (น้ำแม่ลาว) สถานีวัดน้ำ G.8** อ.แม่ลาว จ.เชียงราย ระดับน้ำ 4.12 ม.รทก. **สูงกว่าตลิ่ง +0.12 ม.** (ระดับตลิ่ง 4.00 ม.) ปริมาณน้ำ 175.60 ลบ.ม./วินาที (ความจุ 166.00 ลบ.ม./วินาที) **แนวโน้มลดลง**

- **ลุ่มน้ำกก (น้ำแม่ลาว) สถานีวัดน้ำ G.10** อ.แม่ลาว จ.เชียงราย ระดับน้ำ 2.81 ม.รทก. **ต่ำกว่าตลิ่ง -0.69 ม.** (ระดับตลิ่ง 3.50 ม.) ปริมาณน้ำ 166.3.8 ลบ.ม./วินาที (ความจุ 229.15 ลบ.ม./วินาที) **แนวโน้มลดลง**

การช่วยเหลือและบริหารจัดการน้ำในพื้นที่

โครงการชลประทานเชียงราย สำนักงานชลประทานที่ 2 ติดตาม และเฝ้าระวังสถานการณ์อย่างใกล้ชิด

4. จังหวัดพะเยา

สาเหตุ จากอิทธิพลของพายุโซนร้อน มูหลาน ทำให้เกิดฝนตกหนักในพื้นที่จังหวัดพะเยา โดยวันที่ 12 สิงหาคม 2565 เกิดฝนตกหนักทั่วทั้งจังหวัดพะเยา ปริมาณน้ำฝนที่สถานีอำเภอภูซาง วัดได้ 134.5 มม. ทำให้เกิดน้ำป่าไหลหลากเข้าท่วม อ.ภูซาง

สถานการณ์อุทกภัย มีพื้นที่น้ำท่วม 1 อำเภอ ได้แก่ **อ.เชียงคำ** เกิดสถานการณ์น้ำป่าไหลหลากเอ่อล้นตลิ่งเข้าท่วมบ้านเรือนราษฎรและพื้นที่การเกษตร ต.เจดีย์คำ และ ต.ฝายกวาง



แนวโน้มสถานการณ์ หากไม่มีฝนตกมาเพิ่มเติมคาดการณ์จะเข้าสู่ภาวะปกติ 1-2 วัน
การช่วยเหลือและบริหารจัดการน้ำในพื้นที่

โครงการชลประทานพะเยา สำนักงานชลประทานที่ 2 มอบหมายให้เจ้าหน้าที่เฝ้าระวังเพื่อในพื้นที่หากมีระดับน้ำเพิ่มขึ้น เตรียมเครื่องสูบน้ำ ๘ นิ้วจำนวน ๘ เครื่อง พร้อมให้การช่วยเหลือได้ทันที

5. จังหวัดน่าน

สาเหตุ เมื่อวันที่ ๑๒ สิงหาคม ๒๕๖๕ ร่องมรสุมกำลังแรงพัดผ่านภาคเหนือ และภาคตะวันออกเฉียงเหนือของประเทศไทย เข้าสู่พายุดีเปรสชันบริเวณทะเลจีนใต้ตอนบน ส่งผลให้เกิดฝนตกหนักในพื้นที่จังหวัดน่าน

สถานการณ์อุทกภัย มีพื้นที่น้ำท่วม 4 อำเภอ ได้แก่ **อ.เขียงกลาง อ.ปัว อ.บ่อเกลือ และ อ.เมืองน่าน** ดังนี้

1. **อ.เขียงกลาง** เกิดน้ำป่าไหลหลากเข้าท่วมพื้นที่บ้านศรีอุดม บ้านจิว ต.พญาแก้ว และมีน้ำท่วมบ้านเรือน ต.เขียงกลาง
2. **อ.ปัว** เกิดทำให้เกิดน้ำป่าไหลหลาก ไหลเข้าท่วมบ้านเรือนราษฎรเขตอำเภอปัว บ้านพาน บ้านหัว และบ้านหนองเงือก ต.แงง
3. **อ.บ่อเกลือ** มีน้ำท่วมทางหลวงหมายเลข 1081-0102 ในพื้นที่ อ.บ่อเกลือ เนื่องจากดินสไลด์ปิดผิวหน้าการจราจร และเกิดน้ำป่าไหลหลากเข้าท่วมบริเวณ ต.ดงพญา
4. **อ.เมืองน่าน** เกิดน้ำป่าไหลหลากเข้าท่วมบริเวณ ต.ไชยสถาน

แนวโน้มสถานการณ์ สถานการณ์น้ำท่าในพื้นที่ยังคงเพิ่มสูงขึ้น คาดว่าจะกลับเข้าสู่ภาวะปกติ 1-2 วัน ถ้าหากไม่มีฝนตกลงมาเพิ่ม

แม่น้ำน่าน (เวลา 17.00 น.)

- สถานีวัดน้ำ N.65 บ้านปางสา อ.ท่าวังผา จ.น่าน ระดับน้ำ 3.27 ม.รทก. ต่ำกว่าตลิ่ง -1.73 ม. (ระดับตลิ่ง 5.00 ม.รทก.) ปริมาณน้ำ 132.62 ลบ.ม./วินาที (ความจุ 280.00 ลบ.ม./วินาที) **แนวโน้มลดลง**
- สถานีวัดน้ำ N.64 บ้านผาขวาง อ.เมือง จ.น่าน ระดับน้ำ 9.56 ม.รทก. **สูงกว่าตลิ่ง +0.06 ม.** (ระดับตลิ่ง 9.50 ม.รทก.) ปริมาณน้ำ 1,210.60 ลบ.ม./วินาที (ความจุ 1,198.00 ลบ.ม./วินาที) **แนวโน้มลดลง**
- สถานีวัดน้ำ N.1 หน้าสำนักงานป่าไม้ อ.เมือง จ.น่าน ระดับน้ำ 7.68 ม.รทก. **สูงกว่าตลิ่ง +0.68 ม.** (ระดับตลิ่ง 7.00 ม.รทก.) ปริมาณน้ำ 1,332.00 ลบ.ม./วินาที (ความจุ 1,164.00 ลบ.ม./วินาที) **แนวโน้มลดลง**
- สถานีวัดน้ำ N.13A บ้านบุญนาค อ.เวียงสา จ.น่าน ระดับน้ำ 7.40 ม.รทก. **สูงกว่าตลิ่ง +0.90 ม.** (ระดับตลิ่ง 6.50 ม.รทก.) ปริมาณน้ำ 2,061.00 ลบ.ม./วินาที (ความจุ 1,740.00 ลบ.ม./วินาที) **แนวโน้มเพิ่มขึ้น**

การช่วยเหลือและบริหารจัดการน้ำในพื้นที่

โครงการชลประทานน่าน สำนักงานชลประทานที่ 2 ประสานหน่วยงานที่เกี่ยวข้องออกสำรวจความเสียหายและติดตามสถานการณ์น้ำอย่างต่อเนื่อง ทั้งนี้ ได้เตรียมความพร้อมด้านกำลังคน เครื่องจักร เครื่องมือ เครื่องสูบน้ำ

6. จังหวัดพิษณุโลก

สาเหตุ ร่องมรสุมเลื่อนลงมาพาดผ่านภาคเหนือและตะวันออกเฉียงเหนือของประเทศไทย เข้าสู่หย่อมความกดอากาศต่ำกำลังแรงบริเวณจีนใต้ ประกอบกับมรสุมตะวันตกเฉียงใต้ที่พัดปกคลุมทะเลอันดามัน ประเทศไทย และอ่าวไทย ค่อนข้างแรงทำให้มีตกหนักในพื้นที่จังหวัดพิษณุโลก ทำให้มีน้ำเอ่อล้นและท่วมในเขตพื้นที่ของอำเภอเนินมะปรางและอำเภอนครไทย

สถานการณ์ปัจจุบัน มีพื้นที่น้ำท่วม 2 อำเภอ ได้แก่

1. อ.เนินมะปราง โดยปริมาณน้ำในคลองชมพูเอ่อล้นเข้าท่วมบ้านเรือนประชาชน ได้รับผลกระทบประมาณ 6 ตำบล 26 หมู่บ้าน

2. อ.นครไทย โดยน้ำจากเทือกเขาเพชรบูรณ์บางส่วนไหลลงแม่น้ำเพี้ยะ เข้าท่วมพื้นที่บ้านวังชมพู ตำบลบ่อโพธิ์ และตำบลเนินเพิ่ม

แนวโน้มและการคาดการณ์ สถานการณ์น้ำคาดการณ์ระดับน้ำในคลองชมพูและแม่น้ำเพี้ยะ มีแนวโน้มเพิ่มขึ้น และยังคงมีฝนตกติดต่อกันอย่างต่อเนื่อง คาดว่าถ้าปริมาณฝนตกลง ภายใน 1-2 วัน จะกลับเข้าสู่สถานการณ์ปกติ

การช่วยเหลือและบริหารจัดการน้ำในพื้นที่

โครงการชลประทานพิษณุโลก และส่วนเครื่องจักรกล สำนักงานชลประทานที่ 3 เจ้าหน้าที่หน่วยงานปกครองในพื้นที่ ตลอดจนหน่วยงานที่เกี่ยวข้อง ได้ออกตรวจสอบและได้แจ้งเตือนให้ราษฎรในพื้นที่ที่อาศัยอยู่ใกล้เคียงขนย้ายสิ่งของขึ้นสู่ที่สูงและเปิดให้ประชาชนแจ้งเหตุฉุกเฉินผ่านสายตรงหน่วยงานได้ตลอด 24 ชั่วโมง และได้ติดตามสถานการณ์อย่างต่อเนื่องและเตรียมความพร้อมสนับสนุนเครื่องสูบน้ำช่วยเหลือพื้นที่ต่อไป

7. จังหวัดพิจิตร

สาเหตุ เกิดฝนตกหนักต่อเนื่องในพื้นที่จังหวัดพิจิตร เนื่องจากมวลน้ำจากเขต ต.เนินมะปราง อ.เนินมะปราง จ.พิษณุโลก ได้ไหลเข้าสู่ อ.สากเหล็ก อย่างต่อเนื่อง ทำให้น้ำเอ่อล้นลำคลองและไหลเข้าสู่พื้นที่การเกษตร และบ้านเรือนราษฎร

สถานการณ์อุทกภัย มีพื้นที่น้ำท่วม **2 อำเภอ** ได้แก่ **อ.สากเหล็ก และ อ.วังทรายพูน** ปริมาณน้ำเอ่อล้นคลองธรรมชาติ ไหลเข้าท่วมพื้นที่การเกษตรและพื้นที่บ้านเรือนราษฎร บริเวณ ต.ท่าเยี่ยม จำนวน 38 ครัวเรือน มีน้ำท่วมบริเวณโรงเรียนบ้านท่าเยี่ยม น้ำสูงประมาณ 0.2-0.3 ม. และมีน้ำท่วมสำนักงานเกษตร สูงประมาณ 0.3 ม. บริเวณ อ.วังทรายพูน น้ำไหลป่าเข้าท่วมพื้นที่ นาข้าว พืชสวน ประมาณ 720 ไร่

แนวโน้มสถานการณ์

คาดว่า 2-3 วัน หากไม่มีฝนตกลงมาเพิ่ม สถานการณ์จะกลับเข้าสู่สภาวะปกติ

การช่วยเหลือและบริหารจัดการน้ำในพื้นที่

โครงการชลประทานพิจิตร สำนักงานชลประทานที่ 3 ฝ้าติดตามสถานการณ์อย่างใกล้ชิด พร้อมทั้งกำจัดสิ่งกีดขวางทางน้ำเพื่อให้การระบายน้ำเป็นไปอย่างมีประสิทธิภาพ

8. จังหวัดเพชรบูรณ์

สาเหตุ เกิดฝนตกต่อเนื่อง ทำให้ปริมาณน้ำในแม่น้ำป่าสักเพิ่มสูงขึ้น ประกอบกับน้ำจากอำเภอหล่มเก่า ไหลมาสมทบ ทำให้น้ำในแม่น้ำป่าสักเอ่อล้นตลิ่งบริเวณสถานีวัดน้ำ S.3

สถานการณ์อุทกภัย มีพื้นที่น้ำท่วม **1 อำเภอ** ได้แก่ **อ.หล่มสัก** เนื่องจากปริมาณน้ำในแม่น้ำป่าสักล้นตลิ่งที่สถานี S.3 ไหลเข้าท่วมท่วมถนน และบ้านเรือนประชาชนบางส่วน บริเวณสี่แยกไฟแดงศรีสะอาด ต.ตาลเดี่ยว

แนวโน้มสถานการณ์ (17.00 น.)

- **แม่น้ำป่าสัก** สถานี S.3 อ.หล่มสัก จ.เพชรบูรณ์ ระดับน้ำ 6.71 ม.รทก. ต่ำกว่าตลิ่ง -1.59 ม.รทก. (ระดับตลิ่ง 8.30 ม.รทก.) ปริมาณน้ำ 39.61 ลบ.ม./วินาที (ความจุ 85.00 ลบ.ม./วินาที) **แนวโน้มลดลง**

การช่วยเหลือและบริหารจัดการน้ำในพื้นที่

โครงการชลประทานเพชรบูรณ์ สำนักงานชลประทานที่ 10 ประสานเทศบาลตำบลหนองไผ่ เทศบาลตำบลชนแดน และเทศบาลเมืองหล่มสัก ฝ้าระวังและติดตามสถานการณ์น้ำอย่างใกล้ชิด

9. จังหวัดพระนครศรีอยุธยา และ 10.จังหวัดอ่างทอง

สาเหตุ เกิดจากฝนตกในพื้นที่ ประกอบกับการระบายน้ำจากท้ายเขื่อนเจ้าพระยาที่เพิ่มสูงขึ้น

สถานการณ์อุทกภัย ปัจจุบันมีน้ำท่วมขังพื้นที่การเกษตรลุ่มต่ำและบ้านเรือนริมฝั่งแม่น้ำน้อยนอกเขตคันกันน้ำ รวม 5 อำเภอ ได้แก่ จ.พระนครศรีอยุธยา (อ.บางบาล อ.บางปะหัน อ.เสนา และ อ.ผักไห่) จ.อ่างทอง (อ.ป่าโมก และอ.วิเศษชัยชาญ) รายละเอียดดังนี้

1. **อ.บางบาล อ.บางปะหัน จ.พระนครศรีอยุธยา และ อ.ป่าโมก จ.อ่างทอง** (เขตพื้นที่โครงการส่งน้ำและบำรุงรักษามหาราช) เนื่องจากฝนตกในพื้นที่ ประกอบกับการระบายน้ำจากท้ายเขื่อนเจ้าพระยา ทำให้ไม่สามารถระบายน้ำได้ทันส่งผลให้เกิดน้ำท่วมขังพื้นที่นาข้าวที่กำลังจะเก็บเกี่ยวบริเวณ ต.บ้านกุ่ม อ.บางบาล, ต.พุกเกล้า ต.บ้านลี ต.ทับน้ำ อ.บางปะหัน จ.พระนครศรีอยุธยา และต.บางเสด็จ อ.ป่าโมก จ.อ่างทอง รวมพื้นที่ได้รับความเสียหายประมาณ 1,500 ไร่

2. **อ.เสนา** (เขตพื้นที่โครงการส่งน้ำและบำรุงรักษาบางบาล) เนื่องจากการระบายน้ำท้ายเขื่อนเจ้าพระยาเกินกว่า 800 ลบ.ม./วินาที เมื่อวันที่ 7 ส.ค.65 เวลา 06.00 น. ส่งผลให้น้ำไหลเข้าท่วมพื้นที่นอกคันกันน้ำริมแม่น้ำน้อยบริเวณ หมู่ 1 ต.บ้านแพน อ.เสนา จ.พระนครศรีอยุธยา จำนวน 4 ครัวเรือน ระดับน้ำสูง 0.06 ม. (เขตพื้นที่โครงการส่งน้ำและบำรุงผักไห่) มีน้ำท่วมขังได้ฤกษ์บ้านริมแม่น้ำน้อย นอกคันกันน้ำ บริเวณ หมู่ 4, 5 และ 9 ต.หัวเวียง หมู่ 2 และ 4 ต.บ้านกระทุ่ม อ.เสนา

3. **อ.ผักไห่** (เขตพื้นที่โครงการส่งน้ำและบำรุงผักไห่) มีน้ำท่วมขังได้ฤกษ์บ้านริมแม่น้ำน้อย นอกคันกันน้ำบริเวณหมู่ 8 ต.ท่าดินแดง

4. **อ.ท่าเรือ** (เขตโครงการส่งน้ำและบำรุงรักษาคลองเพรียว-เสาไห้) มีน้ำท่วมขังบริเวณพื้นที่ฝั่งซ้ายคลองระพีพัฒน์ กม. 1+800 ตำบลท่าหลวง อำเภอท่าเรือ จังหวัดพระนครศรีอยุธยา เป็นพื้นที่ประมาณ 250 ไร่

5. **อ.วิเศษชัยชาญ** (เขตโครงการชลประทานอ่างทอง) น้ำได้ล้นตลิ่งไหลเข้าท่วมได้ฤกษ์บ้านราษฎรที่อยู่ริมแม่น้ำน้อย ระดับน้ำประมาณ 0.2-0.4 เมตร บ้านเรือนได้รับผลกระทบประมาณ 10 หลังคาเรือน บริเวณ หมู่ 9 ต.บางจัก อ.วิเศษชัยชาญ จ.อ่างทอง

แนวโน้มสถานการณ์ (เวลา 18.00 น.)

ปัจจุบันกรมชลประทานได้เพิ่มการระบายน้ำจากท้ายเขื่อนเจ้าพระยาตามปริมาณน้ำเหนือที่เพิ่มขึ้น ปัจจุบัน (18.00 น.) เขื่อนเจ้าพระยาระบาย 1,200 ลบ.ม./วินาที

- **คลองโพงพง สถานีวัดน้ำ C.36** บ้านบางหลวงโคด อ.บางบาล จ.พระนครศรีอยุธยา ระดับน้ำ 3.79 ม.รทก. ต่ำกว่าตลิ่ง -0.57 ม.รทก. (ระดับตลิ่ง 4.36 ม.รทก.) ปริมาณน้ำ 351.00 ลบ.ม./วินาที (ความจุ 420.00 ลบ.ม./วินาที) **แนวโน้มเพิ่มขึ้น**

- **แม่น้ำน้อย** สถานีวัดน้ำ C.67 บ้านบางหลวงโคต อ.บางบาล จ.พระนครศรีอยุธยา ระดับน้ำ 3.36 ม.รทก. สูงกว่าตลิ่ง +0.61 ม.รทก. (ระดับตลิ่ง 2.75 ม.รทก.) **แนวโน้มเพิ่มขึ้น**

การช่วยเหลือและบริหารจัดการน้ำในพื้นที่

กรมชลประทานได้ออกหนังสือแจ้งเตือนสถานการณ์น้ำลุ่มน้ำเจ้าพระยา ฉบับที่ 4 ลงวันที่ 11 สิงหาคม 2565 ไปยังผู้ว่าราชการจังหวัด 11 จังหวัดท้ายเขื่อนเจ้าพระยา และหน่วยงานที่เกี่ยวข้อง เนื่องจากกรมชลประทานมีความจำเป็นต้องระบายน้ำเพิ่มขึ้นในอัตราระหว่าง 1,100 – 1,400 ลบ.ม./วินาที ซึ่งจะส่งผลให้พื้นที่ริมน้ำมีระดับเพิ่มสูงขึ้นจากปัจจุบันอีกประมาณ 0.20-0.60 เมตร บริเวณพื้นที่ลุ่มต่ำนอกคันกั้นน้ำบริเวณคลองโพงผอง จังหวัดอ่างทอง คลองบางบาล จังหวัดพระนครศรีอยุธยา และตำบลหัวเวียง อำเภอเสนา ตำบลลาดชิด ตำบลท่าดินแดง อำเภอผักไห่ จังหวัดพระนครศรีอยุธยา (แม่น้ำน้อย) อาจจะมีผลกระทบต่อพื้นที่ชุมชน

โครงการส่งน้ำและบำรุงรักษามหาราช ได้จัดเจ้าหน้าที่เฝ้าระวังติดตามสถานการณ์น้ำอย่างใกล้ชิด และประสานงานกับหน่วยงานที่เกี่ยวข้องในพื้นที่ รวมทั้งทำการประชาสัมพันธ์แจ้งเตือนในพื้นที่ ติดตั้งเครื่องสูบน้ำจำนวน 8 เครื่อง โดยสูบจากคลองระบายใหญ่มหาราช 3 ลงสู่แม่น้ำเจ้าพระยา ที่ ปตร.บางกุ้ง

โครงการส่งน้ำและบำรุงรักษาบางบาล ได้จัดเจ้าหน้าที่เฝ้าระวังติดตามสถานการณ์น้ำอย่างใกล้ชิด และประสานงานกับหน่วยงานที่เกี่ยวข้องในพื้นที่ รวมทั้งทำการประชาสัมพันธ์แจ้งเตือนในพื้นที่

โครงการส่งน้ำและบำรุงรักษาผักไห่ ติดตั้งเครื่องสูบน้ำจำนวน 12 เครื่อง บริเวณแม่น้ำน้อย ที่ ปตร.กุฎี 2 เครื่อง ปตร.วัดโบสถ์ 2 เครื่อง ปตร.คลองตานิ่ง 1 เครื่อง ปตร.เจ้าเจ็ด 2 เครื่อง คลองตาแย้ม 2 เครื่อง บ้านใหญ่ 2 เครื่อง และ ปตร.ลาดชะโด 2 เครื่อง

โครงการชลประทานอ่างทอง ประสานโครงการส่งน้ำและบำรุงรักษาในพื้นที่ให้ปรับการระบายน้ำประตูระบายต่างๆ ให้มีผลกระทบต่อพื้นที่ให้น้อยที่สุด พร้อมทั้งแจ้งเตือนราษฎรที่อยู่ริมตลิ่ง ให้เฝ้าระวังและเตรียมพร้อมรับสถานการณ์อุทกภัย

11. จังหวัดสุพรรณบุรี

สาเหตุ เกิดฝนตกในพื้นที่จังหวัดสุพรรณบุรีติดต่อกันเป็นเวลาหลายวัน ส่งผลให้มีปริมาณน้ำเอ่อล้นคลองระบายและมีพื้นที่น้ำท่วมขังการเกษตรลุ่มต่ำ

สถานการณ์อุทกภัย ปัจจุบันมีพื้นที่น้ำท่วมขังพื้นที่การเกษตรลุ่มต่ำ รวม 3 อำเภอ ได้แก่ **อ.อุทุมพร อ.เมือง และ อ.บางปลาม้า** (พื้นที่ประมาณ 7,750 ไร่) รายละเอียดดังนี้

1. **อ.อุทุมพร** (เขตโครงการส่งน้ำและบำรุงรักษาดอนเจดีย์) มีฝนตกต่อเนื่องในพื้นที่ ทำให้มีน้ำท่วมขังในพื้นที่การเกษตรมากขึ้น มีพื้นที่ได้รับความเดือดร้อนบริเวณ หมู่ที่ 2,7 ต.หนองโอง อ.อุทุมพร พื้นที่ประมาณ 50 ไร่ และหมู่ที่ 5 และ 6 ต.เจดีย์ อ.อุทุมพร 1,900 ไร่ และหมู่ 9 ต.กระจัน อ.อุทุมพร จำนวน 1,000 ไร่

2. **อำเภอเมือง** (เขตโครงการส่งน้ำและบำรุงรักษาดอนเจดีย์) มีน้ำท่วมขังบริเวณหมู่ที่ 6 ต.ศาลาขาว อ.เมือง พื้นที่ประมาณ 100 ไร่ (เขตโครงการส่งน้ำและบำรุงรักษาสามชุก) มีน้ำท่วมขังในพื้นที่การเกษตรมากขึ้น หมู่ที่ 2 ต.บางกุ้ง อ.เมือง 1,300 ไร่ และ หมู่ 2 ต.ศาลาขาว อ.เมือง 2,000 ไร่ หมู่ 3 ต.สวนแตง อ.เมือง 1,200 ไร่

2. **อำเภอบางปลาม้า** (เขตโครงการส่งน้ำและบำรุงรักษาโพธิ์พระยา) ปริมาณน้ำเอ่อล้นจากคลองระบายใหญ่สองพี่น้องเข้าที่ปลายคลอง ร.1 ซ้ายสองพี่น้อง บ้านดอนยอ ตำบลวังน้ำเย็น จึงทำให้น้ำไหลเข้าท่วมพื้นที่นาข้าวจำนวน 100 - 200 ไร่ และคลองส่งคลองระบายในพื้นที่ที่มีปริมาณน้ำมากและระบายออกไม่ทัน

แนวโน้มสถานการณ์

ในเขตอำเภอบางบางปลาม้า คาดว่าไม่เกิน 7-14 วัน ถ้าไม่มีฝนตกในพื้นที่ สถานการณ์จะเข้าสู่สภาวะปกติ การช่วยเหลือและบริหารจัดการน้ำในพื้นที่ (รวมติดตั้งเครื่องสูบน้ำ จำนวน 17 เครื่อง และติดตั้งเครื่องผลักดันน้ำ จำนวน 8 เครื่อง)

โครงการส่งน้ำและบำรุงรักษาดอนเจดีย์ สำนักงานชลประทานที่ 12 ติดตั้งเครื่องสูบน้ำ จำนวน 2 เครื่อง ที่คลองระบายใหญ่สามชุก 2 ที่ กม.30+000 หมู่ที่ 6 ต.กระเจัน อ.อุทุมพร จ.สุพรรณบุรี

โครงการส่งน้ำและบำรุงรักษาโพธิ์พระยา สำนักงานชลประทานที่ 12 เปิด ปตร.ริมแม่น้ำ 7 แห่ง ได้แก่ ปตร.บางใหญ่ ปตร.บางแม่หม้าย ปตร.บ้านกุ่ม ปตร.บางสะแก ปตร.เกาะทะลาย ปตร.บางหัวบ้าน และ ปตร.สองพี่น้อง เพื่อระบายน้ำที่เกิดจากฝนตกในพื้นที่ลุ่มต่ำทุ่งโพธิ์พระยา รวมทั้งติดตั้งเครื่องสูบน้ำในเขตอำเภอเมืองจำนวน 10 เครื่อง และอำเภอบางปลาม้า ติดตั้งเครื่องผลักดันน้ำจำนวน 8 เครื่อง บริเวณ ปตร.เกาะทะลาย 1 เครื่อง และ ปตร.สองพี่น้อง 6 เครื่อง พร้อมทั้งนำเครื่องจักรกำจัดวัชพืช รถแบคโฮ จำนวน 5 คัน เข้ากำจัดวัชพืชบริเวณคลองระบายสายต่างๆ ในพื้นที่

โครงการส่งน้ำและบำรุงรักษาสามชุก ติดตั้งเครื่องสูบน้ำในพื้นที่รวม 6 เครื่อง โดยติดตั้งที่ ต.บางกุ้ง อ.เมืองสุพรรณบุรี 1 เครื่อง ต.ศาลาขาว อ.เมืองสุพรรณบุรี 1 เครื่อง ต.เจดีย์ อ.อุทุมพร 1 เครื่อง ต.กระเจัน อ.อุทุมพร 1 เครื่อง ต.สวนแตง อ.เมืองสุพรรณบุรี 2 เครื่อง