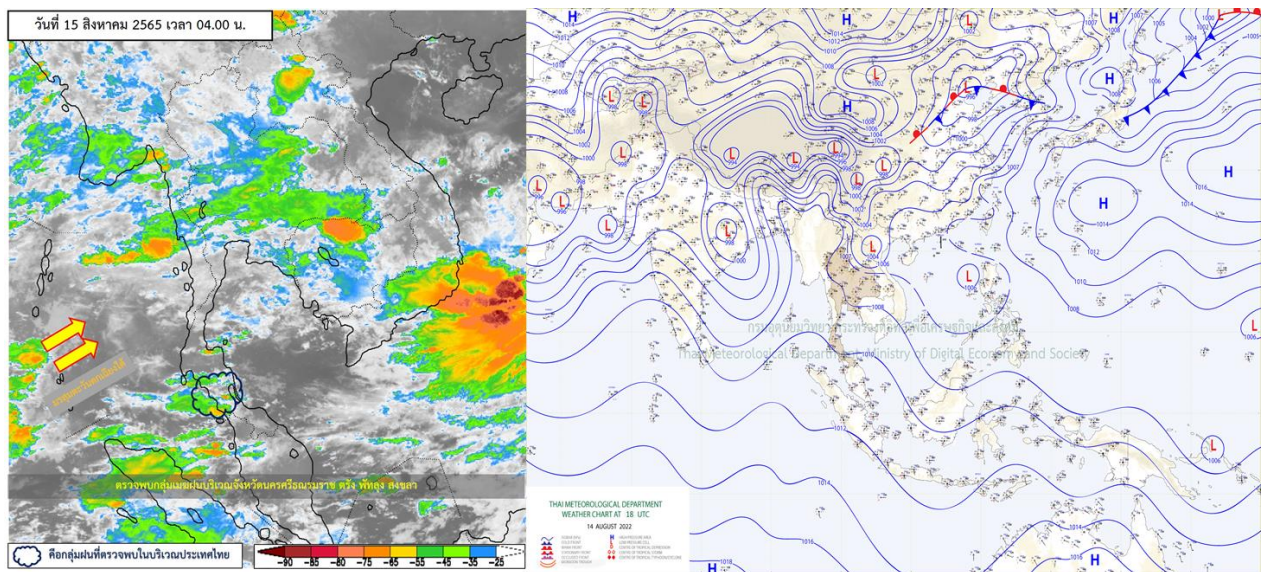




รายงานสรุปศูนย์ปฏิบัติการน้ำอัจฉริยะ
เรื่อง สถานการณ์น้ำและการเฝ้าระวัง
ประจำวันจันทร์ที่ 15 สิงหาคม พ.ศ. 2565

1. สภาพอากาศและปริมาณฝน

1.1 สภาพอากาศ (กรมอุตุนิยมวิทยา)



มรสุมตะวันตกเฉียงใต้พัดปกคลุมทะเลอันดามัน ประเทศไทย และอ่าวไทย ประกอบกับมีหย่อมความกดอากาศต่ำปกคลุมบริเวณประเทศลาวตอนบนและประเทศเวียดนามตอนบน ลักษณะเช่นนี้ทำให้มีฝนตกหนักบางแห่งในภาคเหนือ ภาคตะวันออกเฉียงเหนือ และภาคตะวันออก

1.2 สภาพฝน

ปริมาณฝนสูงสุด 5 อันดับ จากสำนักงานทรัพยากรน้ำแห่งชาติ เวลา 07.00 น. วันที่ 14 ส.ค. 65 ถึงเวลา 07.00 น. วันที่ 15 ส.ค. 65

1. อ.เคียนซา จ.สุราษฎร์ธานี	วัดปริมาณฝนได้	76.0	มม.
2. อ.เมืองอุบลราชธานี จ.อุบลราชธานี	วัดปริมาณฝนได้	63.1	มม.
3. อ.ทุ่งสง จ.นครศรีธรรมราช	วัดปริมาณฝนได้	62.0	มม.
4. อ.รัตภูมิ จ.สงขลา	วัดปริมาณฝนได้	58.5	มม.
5. อ.ศรีบรรพต จ.พัทลุง	วัดปริมาณฝนได้	57.0	มม.

2. สถานการณ์น้ำท่าและสภาพน้ำในอ่างเก็บน้ำ

2.1 สถานการณ์น้ำท่าในลุ่มน้ำต่าง ๆ (ข้อมูล วันที่ 15 ส.ค. 65 เวลา 06.00 น.)

แม่น้ำ	สถานี	ที่ตั้งสถานี	ที่ตั้ง	ความจ	ระดับน้ำ	ปริมาณน้ำ		ค่า(-) สูง(+) กว่าตลิ่ง	อยู่ใน เกณฑ์	แนวโน้ม		
						วันนี้	เมื่อวาน					
			ม.	ม. ³ / วิ.	ม.	ม. ³ / วิ.	ม. ³ / วิ.					
1. ปิง	P.1	สะพานนารัฐ	อำเภอเมือง	จังหวัดเชียงใหม่	3.70	502	2.45	226.50	432.80	-1.25	ปกติ	ลดลง
	P.17	บ้านท่าจี้	อำเภอบรรพตพิสัย	จังหวัดนครสวรรค์	39.80	2,990	35.02	199.00	208.00	-4.78	น้อย	ลดลง
2. วัง	W.1C	สะพานเสตุวารี	อำเภอเมือง	จังหวัดลำปาง	5.20	651	0.00	0.00	139.00	-5.20	น้อย	ทรงตัว
	W.4A	บ้านวังหมัน	อำเภอสางเา	จังหวัดตาก	8.00	700	3.93	207.10	187.10	-4.07	ปกติ	เพิ่มขึ้น
	W.24		อำเภอสางเา	จังหวัดตาก	7.85	480	5.15	224.50	201.40	-2.70	มาก	เพิ่มขึ้น
3. ยม	Y.1C	สะพานบ้านน้ำโค้ง	อำเภอเมือง	จังหวัดแพร่	8.20	926	3.93	306.60	399.30	-4.27	ปกติ	ลดลง
	Y.4	สะพานตลาดธานี	อำเภอเมือง	จังหวัดสุโขทัย	8.15	510	5.24	261.60	212.20	-2.91	ปกติ	เพิ่มขึ้น
	Y.64	แม่น้ำยม	อำเภอบางระก่า	จังหวัดพิษณุโลก	6.40	352	5.49	241.30	237.30	-0.91	มาก	เพิ่มขึ้น
4. น่าน	Y.16	แม่น้ำยม	อำเภอบางระก่า	จังหวัดพิษณุโลก	7.30	239	6.45	180.90	177.90	-0.85	มาก	เพิ่มขึ้น
	N.1	หน้าสำนักงานป่าไม้	อำเภอเมือง	จังหวัดน่าน	7.00	1,164	4.35	584.50	1123.20	-2.65	ปกติ	ลดลง
	N.5A	สะพานเอกาทศรถ	อำเภอเมือง	จังหวัดพิษณุโลก	10.37	1,365	4.84	442.00	364.30	-5.53	ปกติ	เพิ่มขึ้น
5. เจ้าพระยา	N.67	สะพานบ้านเกยไชย	อำเภอชุมแสง	จังหวัดนครสวรรค์	28.30	1,579	25.32	866.00	861.00	-2.98	ปกติ	เพิ่มขึ้น
	C.2	ค่ายจิระประวัติ	อำเภอเมือง	จังหวัดนครสวรรค์	26.20	3,590	21.27	1352.00	1348.00	-4.93	ปกติ	เพิ่มขึ้น
	C.13	ท้ายเขื่อนเจ้าพระยา	อำเภอสรรพยา	จังหวัดชัยนาท	16.34	2,840	11.67	1200.00	1200.00	-4.67	ปกติ	ทรงตัว
6. บางหลวง	C.36	บ้านบางหลวงโคต	อำเภอบางบาล	จังหวัดพระนครศรีอยุธยา	420.00	4	387.00	2.17	2.14	-33.00	ปกติ	เพิ่มขึ้น
7. บางบาล	C.37	บ้านบางบาล	อำเภอบางบาล	จังหวัดพระนครศรีอยุธยา	148.00	3	50.00	3.63	3.53	-98.00	ล้นตลิ่ง	เพิ่มขึ้น
8. ป่าสัก	S.3	แม่น้ำป่าสัก	อำเภอหล่มสัก	เพชรบูรณ์	85.00	9	19.60	7.36	8.09	-65.40	มาก	ลดลง
	S.42	แม่น้ำป่าสัก	วิเชียรบุรี	เพชรบูรณ์	11.00	284	9.49	202.40	214.10	-1.51	มาก	เพิ่มขึ้น
	S.4B	แม่น้ำป่าสัก	เมืองเพชรบูรณ์	เพชรบูรณ์	9.20	190	7.36	78.01	109.90	-1.84	ปกติ	ลดลง
	S.26	ท้ายเขื่อนพระรามหก	อำเภอท่าเรือ	จังหวัดพระนครศรีอยุธยา	8.00	800	3.48	230.00	229.00	-4.52	ปกติ	เพิ่มขึ้น
9. มูล	M.7	สะพานเสรีประชาธิปไตย	อำเภอเมือง	จังหวัดอุบลราชธานี	7.00	2,300	5.24	1378.00	1337.50	-1.76	ปกติ	เพิ่มขึ้น
	M.42	บ้านห้วยทับทัน	อำเภอห้วยทับทัน	จังหวัดศรีสะเกษ	8.30	124	4.82	***	***	-3.48	N/A	N/A
	M.176	บ้านโนนศรีไศล	อำเภอกันทรารมย์	จังหวัดศรีสะเกษ	13.00	425	8.06	180.40	190.40	-4.94	ปกติ	ลดลง
	M.173	บ้านโนนสะอาด	อำเภอโขงเจียม	จังหวัดนครราชสีมา	7.60	290	2.59	13.40	17.50	-5.01	น้อย	ลดลง
	M.184	บ้านซิม	อำเภอพิมาย	จังหวัดนครราชสีมา	5.30	120	4.64	90.70	97.07	-0.66	มาก	ลดลง
10. ลำเชียงไกร	M.186	บ้านโนนคอย	อำเภอจักราช	จังหวัดนครราชสีมา	3.60	52	2.77	3.95	17.20	-0.83	น้อย	ลดลง
11. ซี	M.188A	บ้านบัว	อำเภอโนนสูง	จังหวัดนครราชสีมา	4.90	70	2.73	***	***	-2.17	N/A	N/A
	E.20A	บ้านบ้านฟ้าหยาด	อำเภอมหาชนะชัย	จังหวัดยโสธร	10.00	1,100	7.67	612.35	581.34	-2.33	ปกติ	เพิ่มขึ้น
	E.23	บ้านค่าน	อำเภอเมือง	จังหวัดชัยภูมิ	9.00	260	7.35	86.71	89.48	-1.65	ปกติ	ลดลง
12. ลำน้ำพอง	E.29A	บ้านผานกแก้ว	อำเภอภูกระดึง	จังหวัดเลย	9.00	165	2.00	7.50	9.85	-7.00	น้อย	ลดลง
13. ลำน้ำซัง	E.92	บ้านท่างาม	อำเภอเสลภูมิ	จังหวัดร้อยเอ็ด	8.80	176	6.32	66.84	86.84	-2.48	ปกติ	ลดลง
14. ลำปะทาว	E.6C	บ้านตาตโตน	อำเภอเมือง	จังหวัดชัยภูมิ	5.50	46	1.80	4.74	4.95	-3.70	น้อย	ลดลง
	E.85	บ้านโนนหัน	อำเภอชุมแพ	จังหวัดชัยภูมิ	5.20	44	3.88	14.30	19.19	-1.32	ปกติ	ลดลง
15. ลำน้ำเชิญ	Kgt.3	กบินทร์บุรี	อำเภอกบินทร์บุรี	ปราจีนบุรี	8.79	492	8.38	440.80	451.80	-0.41	มาก	ลดลง
16. เพชรบุรี	B.9	บ้านสาระเห็ด	อำเภอท่ายาง	จังหวัดเพชรบุรี	6.60	355	2.55	31.00	31.00	-4.05	น้อย	ทรงตัว
	B.6A	สะพานท่าเกวียน	อำเภอแก่งกระจาน	จังหวัดเพชรบุรี	6.00	260	0.67	1.35	0.45	-5.33	น้อย	เพิ่มขึ้น
	B.15	สะพานเทศบาล	อำเภอเมือง	จังหวัดเพชรบุรี	5.40	180	0.79	6.32	9.13	-4.61	น้อย	ลดลง
17. ทะเลสาบสงขลา	X.44	คลองจูดตะเภา	อำเภอหาดใหญ่	จังหวัดสงขลา	7.40	533	0.67	26.10	24.90	-6.73	น้อย	เพิ่มขึ้น
	X.170	บ้านคลองลำ	อำเภอศรีนครินทร์	จังหวัดพัทลุง	25.20	374	20.85	7.50	6.00	-4.35	น้อย	เพิ่มขึ้น
18. ภาคใต้ฝั่งตะวันออก	X.180	สะพานเทศบาล	อำเภอเมือง	จังหวัดชุมพร	3.80	191	1.26	55.40	51.60	-2.54	ปกติ	เพิ่มขึ้น
	X.119A	สะพานลั่นตุ	อำเภอสุโขทัย	จังหวัดนครราชสีมา	8.60	229	4.21	31.30	36.70	-4.39	น้อย	ลดลง
	X.53A	คลองชุมพร	อำเภอเมือง	จังหวัดชุมพร	9.30	233	2.74	6.40	6.60	-6.56	น้อย	ลดลง
	X.212	คลองหลังสวน	อำเภอหลังสวน	จังหวัดชุมพร	6.00	1,100	0.26	96.00	94.00	-5.74	น้อย	เพิ่มขึ้น
19. ภาคใต้ฝั่งตะวันตก	X.234	บ้านป่าหมาก	อำเภอเมือง	จังหวัดตรัง	6.40	434	1.91	91.50	91.00	-4.49	ปกติ	เพิ่มขึ้น

2.2 สภาพน้ำเก็บกักในอ่างเก็บน้ำขนาดใหญ่ (ข้อมูล วันที่ 15 ส.ค. 65)

ภาค อ่างเก็บน้ำเขื่อน	ความจุ ที่ รนท. (ล้าน ม.³)	ความจุ ที่ รนท. (ล้าน ม.³)	ความจุ น้ำ ใช้การ (ล้าน ม.³)	ณ วันที่								ปริมาณน้ำ ไหลลง วันนี้ (ล้าน ม.³)	ปริมาณน้ำ ระบาย วันนี้ (ล้าน ม.³)
				ปี 2564				ปี 2565					
				ปริมาตร (ล้าน ม.³)	% รณท.	ปริมาตร (ล้าน ม.³)	% รณท.	ปริมาตรใช้การ (ล้าน ม.³)	% รณท.	% ใช้การ			
ภาคเหนือ													
ภูมิพล*	13,462	13,462	9,662	4,445	33	6,256	46	2,456	18	25	60.67	3.00	
สิริกิติ์*	10,508	9,510	6,660	3,459	36	4,573	48	1,723	18	26	120.83	2.00	
แม่งัดสมบูรณ์ชล	323	265	253	91	34	209	79	197	74	78	3.30	0.26	
แม่งวงอุดมธารา	295	263	249	35	13	120	46	106	40	42	1.95	0.20	
กิ่วลม	106	106	103	36	34	80	75	77	72	75	13.85	12.41	
กิ่วคอหมา	209	170	164	46	27	141	83	135	79	82	4.28	7.37	
แควน้อยบำรุงแดน	1,080	939	896	252	27	573	61	530	56	59	21.18	8.64	
แม่มอก	110	110	94	45	41	52	47	36	33	38	0.32	0.21	
รวมภาคเหนือ	26,093	24,825	18,080	8,408	34	12,004	48	5,259	21	29	226.39	34.09	
ภาคตะวันออกเฉียงเหนือ													
ห้วยหลวง	136	136	129	47	35	54	40	47	35	37	0.78	0.11	
น้ำอูน	780	520	475	223	43	306	59	261	50	55	1.53	0.24	
น้ำพุง*	200	165	157	53	32	74	45	66	40	42	0.44	0.64	
จุฬาภรณ์*	181	164	127	100	61	89	54	52	32	41	0.74	1.15	
อุบลรัตน์*	4,640	2,431	1,850	743	31	1,020	42	439	18	24	17.01	15.87	
ลำปาว	2,450	1,980	1,880	689	35	1,114	56	1,014	51	54	22.86	5.23	
ลำตะคอง	445	314	292	192	61	182	58	160	51	55	1.79	1.30	
ลำพระเพลิง	242	155	154	75	49	94	61	92	60	60	0.78	0.88	
มูลบน	350	141	134	89	63	91	65	84	60	63	0.28	0.38	
ลำแจะ	325	275	268	149	54	187	68	180	65	67	1.52	0.12	
ลำนางรอง	197	121	118	72	60	90	74	87	71	73	0.02	0.33	
สิรินธร*	1,966	1,966	1,135	1,181	60	1,314	67	483	25	43	12.56	11.91	
รวมภาค ตอน.	11,911	8,368	6,718	3,613	43	4,615	55	2,965	35	44	60.32	38.17	
ภาคกลาง													
ป่าสักชลสิทธิ์	960	960	957	59	6	450	47	447	47	47	22.02	13.87	
ทับเสลา	190	160	143	31	20	89	56	72	45	50	0.75	0.00	
กระเสียว	390	299	259	94	31	185	62	145	48	56	1.16	1.01	
รวมภาคกลาง	1,540	1,419	1,359	183	13	724	51	664	47	49	23.93	14.89	
ภาคตะวันตก													
ศรีนครินทร์*	18,770	17,745	7,480	12,166	69	13,982	79	3,717	21	50	54.27	14.97	
วชิราลงกรณ์*	11,000	8,860	5,848	6,050	68	5,320	60	2,308	26	39	58.42	11.97	
รวมภาคตะวันตก	29,770	26,605	13,328	18,216	68	19,302	73	6,025	23	45	112.69	26.94	
ภาคตะวันออก													
ขุนด่านปราการช	225	224	219	118	53	129	58	125	56	57	2.51	0.48	
คลองสิียด	450	420	390	60	14	175	42	145	35	37	8.21	0.14	
บางพระ	127	117	105	38	32	91	78	79	67	75	0.21	0.31	
หนองปลาไหล	206	164	150	111	68	134	82	121	74	80	0.52	0.42	
ประแสร์	322	295	275	198	67	220	75	200	68	73	1.11	2.03	
นฤปดินทรจินดา	338	295	281	163	55	120	41	106	36	38	1.62	0.00	
รวมภาคตะวันออก	1,662	1,515	1,420	687	45	870	57	775	51	55	14.18	3.38	
ภาคใต้													
แก่งกระจาน	900	710	645	441	62	391	55	326	46	51	3.05	2.59	
ปราณบุรี	490	391	373	211	54	240	61	223	57	60	2.43	2.19	
รัชชประภา*	6,144	5,639	4,287	3,590	64	3,288	58	1,936	34	45	7.06	19.77	
บางกลาง*	1,590	1,454	1,178	701	48	824	57	548	38	47	5.10	12.07	
รวมภาคใต้	9,124	8,194	6,484	4,943	60	4,743	58	3,033	37	47	17.65	36.62	
รวมทั้งประเทศ	80,100	70,926	47,389	36,051	51	42,258	60	18,721	26	40	455.15	154.09	

ต่ำกว่า 30 %
รวม 0 แห่ง

ตั้งแต่ 31 - 50%
รวม 10 แห่ง

ตั้งแต่ 51 - 80%
รวม 23 แห่ง

มากกว่า 80%
รวม 2 แห่ง

- **ปริมาณน้ำเก็บกักทั่วประเทศ** (อ่างเก็บน้ำขนาดใหญ่) ณ วันที่ 15 สิงหาคม
 - ปี 2565 มีน้ำ 42,258 ล้าน ลบ.ม. คิดเป็น 60%
 - ปี 2552 มีน้ำ 44,877 ล้าน ลบ.ม. คิดเป็น 65% **มากกว่าปี 2565** จำนวน 2,619 ล้าน ลบ.ม. (ปี 2552 ยังไม่มีเขื่อนแควน้อยบำรุงแดน)
 - ปี 2561 มีน้ำ 50,375 ล้าน ลบ.ม. คิดเป็น 71% **มากกว่าปี 2565** จำนวน 8,117 ล้าน ลบ.ม.
 - ปี 2564 มีน้ำ 36,052 ล้าน ลบ.ม. คิดเป็น 51% **น้อยกว่าปี 2565** จำนวน 6,206 ล้าน ลบ.ม.
- **ปริมาณน้ำเก็บกักในกลุ่มเจ้าพระยา** (4 เขื่อนหลัก) ณ วันที่ 15 สิงหาคม
 - ปี 2565 มีน้ำ 11,852 ล้าน ลบ.ม. คิดเป็น 48%
 - ปี 2552 มีน้ำ 11,598 ล้าน ลบ.ม. คิดเป็น 49% **น้อยกว่าปี 2565** จำนวน 254 ล้าน ลบ.ม. (ปี 2552 ยังไม่มีเขื่อนแควน้อยบำรุงแดน)
 - ปี 2561 มีน้ำ 14,678 ล้าน ลบ.ม. คิดเป็น 59% **มากกว่าปี 2565** จำนวน 2,826 ล้าน ลบ.ม.
 - ปี 2564 มีน้ำ 8,215 ล้าน ลบ.ม. คิดเป็น 33% **น้อยกว่าปี 2565** จำนวน 3,637 ล้าน ลบ.ม.

2.3 สภาพน้ำในอ่างเก็บน้ำ 4 เขื่อนหลักกลุ่มเจ้าพระยา (ข้อมูล วันที่ 15 ส.ค. 65)

สภาพน้ำในอ่างเก็บน้ำ ภูมิพล สิริกิติ์ แควน้อยฯ และป่าสักฯ วันที่ 15 สิงหาคม 2565

อ่างเก็บน้ำ	ปริมาณน้ำในอ่างฯ		ปริมาณน้ำใช้การได้		ปริมาณน้ำไหลลงอ่างฯ		ปริมาณน้ำระบาย		รับน้ำได้อีก
	ปริมาณน้ำ	% ความจุ	ปริมาณน้ำ	% ใช้การ	วันนี้	เมื่อวาน	วันนี้	เมื่อวาน	
ภูมิพล	6,256	46	2,456	25	60.67	61.62	3.00	3.00	7,206
สิริกิติ์	4,573	48	1,723	26	120.83	108.44	2.00	2.00	4,937
ภูมิพล+สิริกิติ์	10,829	47	4,179	26	181.50	170.06	5.00	5.00	12,143
แควน้อยฯ	573	61	530	59	21.18	30.17	8.64	5.76	366
ป่าสักชลสิทธิ์	450	47	447	47	22.02	23.15	13.87	13.91	510
รวมทั้งหมด	11,852	48	5,156	28	224.69	223.38	27.51	24.67	13,019

*หมายเหตุ : () คือ เกินความจุเก็บกักปกติ

(หน่วย : ล้าน ลบ.ม.)

2.4 สถานการณ์น้ำลุ่มน้ำเจ้าพระยา

แม่น้ำปิง ปริมาณน้ำไหลผ่านที่สถานี P.17 อ.บรรพตพิสัย จ.นครสวรรค์ วัดได้ 199.00 ลบ.ม./วินาที (เมื่อวาน 208.00 ลบ.ม./วินาที) ต่ำกว่าตลิ่ง 4.78 เมตร **มีแนวโน้มลดลง**

แม่น้ำน่าน ปริมาณน้ำไหลผ่านที่สถานี N.67 อ.ชุมแสง จ.นครสวรรค์ วัดได้ 866.00 ลบ.ม./วินาที (เมื่อวาน 861.00 ลบ.ม./วินาที) ต่ำกว่าตลิ่ง 2.98 เมตร **มีแนวโน้มเพิ่มขึ้น**

แม่น้ำเจ้าพระยา ปริมาณน้ำไหลผ่านที่สถานี C.2 อ.เมืองนครสวรรค์ วัดได้ 1,352.00 ลบ.ม./วินาที (เมื่อวาน 1,348.00 ลบ.ม./วินาที) ต่ำกว่าตลิ่ง 4.93 เมตร **มีแนวโน้มเพิ่มขึ้น** และมีปริมาณน้ำไหลผ่านท้ายเขื่อนเจ้าพระยา (C.13) ในอัตรา 1,200.00 ลบ.ม./วินาที (เมื่อวาน 1,200.00 ลบ.ม./วินาที) ไหลผ่านสถานีวัดน้ำ C.29A อ.บางไทร มีปริมาณน้ำไหลผ่านเฉลี่ย 1,236.00 ลบ.ม./วินาที (เมื่อวาน 1,211.00 ลบ.ม./วินาที)

แม่น้ำป่าสัก เขื่อนป่าสักชลสิทธิ์ ระบายน้ำ 160.57 ลบ.ม./วินาที (เมื่อวาน 160.95 ลบ.ม./วินาที) **มีแนวโน้มลดลง**

2.5 สภาพน้ำในอ่างเก็บน้ำขนาดกลาง (ข้อมูล วันที่ 15 ส.ค. 65)

ข้อมูลวันที่ 15 สิงหาคม 2565																			
สรุปอ่างขนาดกลางที่มีปริมาณในช่วง <=30 % 31 - 50 % >50-80% >80 - 100 % และ >100 %																			
<=30 %				31 - 50 %				>50-80%				>80 - 100 %				>100 %			
ภาค	จำนวน	สขป.	จำนวน	ภาค	จำนวน	สขป.	จำนวน	ภาค	จำนวน	สขป.	จำนวน	ภาค	จำนวน	สขป.	จำนวน	ภาค	จำนวน	สขป.	จำนวน
เหนือ	3	1	1	เหนือ	5	1	2	เหนือ	31	1	5	เหนือ	29	1	3	เหนือ	7	1	4
		2	2			2	0			2	14			2	20			2	3
		3	0			3	0			3	2			3	3			3	0
		4	0			4	3			4	10			4	3			4	0
ตะวันออก เฉียงเหนือ	10	5	6	ตะวันออก เฉียงเหนือ	43	5	10	ตะวันออก เฉียงเหนือ	86	5	20	ตะวันออก เฉียงเหนือ	62	5	16	ตะวันออก เฉียงเหนือ	17	5	1
		6	1			6	11			6	22			6	17			6	1
		7	2			7	16			7	15			7	8			7	6
		8	1			8	6			8	29			8	21			8	9
ตะวันออก	3	9	3	ตะวันออก	7	9	7	ตะวันออก	24	9	24	ตะวันออก	14	9	14	ตะวันออก	3	9	3
กลาง	1	10	1	กลาง	3	10	3	กลาง	14	10	11	กลาง	4	10	4	กลาง	0	10	0
		11	0			11	0			11	0			11	0				
		12	0			12	0			12	3			12	0			12	0
ตะวันตก	0	13	0	ตะวันตก	1	13	1	ตะวันตก	6	13	6	ตะวันตก	0	13	0	ตะวันตก	0	13	0
ใต้	1	14	0	ใต้	8	14	3	ใต้	22	14	11	ใต้	8	14	3	ใต้	0	14	0
		15	1			15	2			15	5			15	5			15	0
		16	0			16	3			16	5			16	0			16	0
		17	0			17	0			17	1			17	0			17	0
รวม	18	รวม	18	รวม	67	รวม	67	รวม	183	รวม	183	รวม	117	รวม	117	รวม	27	รวม	27
รวมทั้งหมด 412 แห่ง																			

3. การเพาะปลูก (ข้อมูล ณ วันที่ 13 ส.ค. 65)

- **การเพาะปลูกข้าวนาปี 2565**

- ทั้งประเทศ แผนเพาะปลูก 16.83 ล้านไร่ **เพาะปลูกแล้ว 14.54 ล้านไร่** คิดเป็นร้อยละ 86 ของแผนฯ
- กลุ่มน้ำเจ้าพระยา แผนเพาะปลูก 8.05 ล้านไร่ **เพาะปลูก 7.32 ล้านไร่** คิดเป็นร้อยละ 91 ของแผนฯ
- กลุ่มน้ำแม่กลอง แผนเพาะปลูก 0.89 ล้านไร่ **เพาะปลูก 0.35 ล้านไร่** คิดเป็นร้อยละ 39 ของแผนฯ

4. วิเคราะห์สถานการณ์

4.1 คาดการณ์ปริมาณฝนจากแบบจำลองบรรยากาศจากกรมอุตุนิยมวิทยา (3 วันล่วงหน้า)

- วันที่ 15 ส.ค. 65 (15 ส.ค. 65 เวลา 07.00 น. – 16 ส.ค. 65 เวลา 07.00 น.) มีฝนตกปานกลาง (10.1-35.0 มม.) บริเวณพื้นที่ ภาคเหนือ ภาคตะวันออกเฉียงเหนือ ภาคกลาง ภาคตะวันออก ภาคตะวันตก และพื้นที่ จ.ระนอง จ.สุราษฎร์ธานี จ.นครศรีธรรมราช จ.พัทลุง จ.สงขลา จ.ปัตตานี จ.ยะลา และ จ.นราธิวาส มีฝนตกหนัก (35.1 - 90 มม.) บริเวณพื้นที่ จ.น่าน จ.ตาก จ.หนองคาย จ.บึงกาฬ จ.นครพนม จ.มุกดาหาร จ.อำนาจเจริญ จ.อุบลราชธานี จ.ศรีสะเกษ จ.กาญจนบุรี จ.เพชรบุรี จ.จันทบุรี และ จ.ตราด

- วันที่ 16 ส.ค. 65 (16 ส.ค. 65 เวลา 07.00 น. – 17 ส.ค. 65 เวลา 07.00 น.) มีฝนตกปานกลาง (10.1-35.0 มม.) บริเวณพื้นที่ ภาคเหนือ ภาคตะวันออกเฉียงเหนือ ภาคกลาง ภาคตะวันออก ภาคตะวันตก และพื้นที่ จ.ชุมพร จ.ระนอง จ.พังงา จ.กระบี่ จ.สุราษฎร์ธานี จ.นครศรีธรรมราช จ.สงขลา มีฝนตกหนัก (35.1 - 90 มม.) บริเวณพื้นที่ จ.แม่ฮ่องสอน จ.เชียงใหม่ จ.เชียงราย จ.พะเยา จ.แพร่ จ.น่าน จ.ลำปาง จ.ตาก จ.หนองบัวลำภู

จ.อุดรธานี จ.หนองคาย จ.บึงกาฬ จ.นครพนม จ.มหาสารคาม จ.อุบลราชธานี จ.ศรีสะเกษ จ.สุรินทร์
จ.นครราชสีมา จ.นครนายก จ.ปราจีนบุรี จ.ระยอง จ.ปทุมธานี จ.ระยอง จ.เพชรบุรี และ จ.นราธิวาส
มีฝนตกหนักมาก (มากกว่า 90 มม.) บริเวณพื้นที่ จ.จันทบุรี และ จ.ตราด

- วันที่ 17 ส.ค. 65 (17 ส.ค. 65 เวลา 07.00 น. – 18 ส.ค. 65 เวลา 07.00 น.) มีฝนตกปานกลาง
(10.1-35.0 มม.) บริเวณพื้นที่ ภาคเหนือ ภาคตะวันออกเฉียงเหนือ ภาคกลาง ภาคตะวันออก ภาคตะวันตก และ
พื้นที่ จ.ระนอง จ.สุราษฎร์ธานี จ.นครศรีธรรมราช จ.สตูล และ จ.นราธิวาส มีฝนตกหนัก (35.1 - 90 มม.)
บริเวณพื้นที่ จ.เชียงราย จ.เชียงใหม่ จ.เพชรบูรณ์ จ.หนองคาย จ.บึงกาฬ จ.นครพนม จ.สกลนคร จ.อุบลราชธานี
จ.จันทบุรี และ จ.ตราด

4.2 คาดการณ์ปริมาณน้ำ (วันที่ 16 ส.ค. 65)

คาดการณ์ปริมาณน้ำไหลผ่านลุ่มน้ำปิงที่สถานี P.17 อ.บรรพตพิสัย จ.นครสวรรค์ จะมีปริมาณ
น้ำไหลผ่าน 208.00 ลบ.ม./วินาที มีแนวโน้มเพิ่มขึ้น ลุ่มน้ำน่านที่สถานี N.67 อ.ชุมแสง จ.นครสวรรค์ จะมีปริมาณ
น้ำไหลผ่าน 845.00 ลบ.ม./วินาที มีแนวโน้มลดลง โดยจะทำให้ในลุ่มน้ำเจ้าพระยาที่สถานี C.2 อ.เมืองนครสวรรค์
จ.นครสวรรค์ จะมีปริมาณน้ำไหลผ่าน 1,359.00 ลบ.ม./วินาที มีแนวโน้มเพิ่มขึ้น

5. รายงานสถานการณ์ค่าความเค็ม (ข้อมูล วันที่ 15 ส.ค. 65 เวลา 07:00 น.)

แม่น้ำ	สถานีเฝ้าระวัง	เกณฑ์เฝ้าระวัง (กรัม/ลิตร)	ค่าความเค็ม (กรัม/ลิตร)
เจ้าพระยา	ประปาสำแล	0.25	0.11 (ปกติ)
ปราจีน-บางปะกง	บางคาง	2.00	0.03 (ปกติ)
ท่าจีน	ด้านนอกคลองจินดา	0.75	0.27 (ปกติ)
	ด้านในคลองจินดา	0.75	0.41 (ปกติ)
แม่กลอง	ปากคลองดำเนินสะดวก	2.00	0.14 (ปกติ)

6. สถานการณ์อุทกภัย

จังหวัดที่ประสบอุทกภัย 7 จังหวัด ได้แก่ **จังหวัดเชียงใหม่ พะเยา น่าน พิจิตร พระนครศรีอยุธยา อ่างทอง และสุพรรณบุรี**

สถานการณ์อุทกภัย

1. จังหวัดเชียงใหม่

สาเหตุ จากอิทธิพลพายุดีเปรสชัน “มู่หลาน” เมื่อวันที่ 12 สิงหาคม 2565 เกิดฝนตกหนักถึงหนักมาก และฝนที่ตกสะสมมาต่อเนื่องหลายวันก่อนหน้า ในพื้นที่ต้นน้ำของแม่น้ำปิง (ในเขต อ.เชียงดาว) ทำให้เกิดน้ำล้นตลิ่งในพื้นที่ลุ่มต่ำริมแม่น้ำปิง

สถานการณ์อุทกภัย มีพื้นที่น้ำท่วม **1 อำเภอ** ได้แก่ **อ.เมือง** ดังนี้

1. **อ.เมือง** เกิดน้ำล้นตลิ่งในพื้นที่ลุ่มต่ำริมแม่น้ำปิง บริเวณ บ้านเกาะกลาง หมู่ที่ 8 ต.ป่าแดด น้ำเอ่อล้นเข้าท่วมพื้นที่ชุมชน, ชุมชนวัดเกตการาม ต.วัดเกต น้ำเอ่อล้นเข้าท่วมพื้นที่ลุ่มต่ำริมตลิ่งแม่น้ำปิง, บริเวณ ส.ภ.แม่ปิง (กาดหลวง) ต.ช้างม่อย น้ำเอ่อล้นเข้าท่วมพื้นที่ลุ่มต่ำริมตลิ่งแม่น้ำปิง

แนวโน้มและการคาดการณ์

แม่น้ำปิง (เวลา 07.00 น.)

- สถานีวัดน้ำ P.1 สะพานนวรัฐ อ.เมืองเชียงใหม่ จ.เชียงใหม่ ระดับน้ำ 2.45 ม.รทก. ต่ำกว่าตลิ่ง 1.25 ม. (ระดับตลิ่ง 3.70 ม.รทก.) ปริมาณน้ำ 226.50 ลบ.ม./วินาที (ความจุ 502.00 ลบ.ม./วินาที) **แนวโน้มลดลง**

การช่วยเหลือและบริหารจัดการน้ำในพื้นที่

สำนักงานชลประทานที่ 1 ได้ดำเนินติดตั้งเครื่องสูบน้ำเคลื่อนที่ขนาด 8 นิ้ว จำนวน 1 เครื่อง และโครงการชลประทานเชียงใหม่ อยู่ระหว่างดำเนินการตรวจสอบความเสียหายของอาคารชลประทาน

2. จังหวัดพะเยา

สาเหตุ จากอิทธิพลของพายุโซนร้อน มู่หลาน ทำให้เกิดฝนตกหนักในพื้นที่จังหวัดพะเยา โดยวันที่ 12 สิงหาคม 2565 เกิดฝนตกหนักทั่วทั้งจังหวัดพะเยา ปริมาณน้ำฝนที่สถานีอำเภอภูซาง วัดได้ 134.5 มม. ทำให้เกิดน้ำป่าไหลหลากเข้าท่วม อ.ภูซาง

สถานการณ์อุทกภัย มีพื้นที่น้ำท่วม **1 อำเภอ** ได้แก่ **ภูซาง** ดังนี้

1. **อ.ภูซาง** เกิดสถานการณ์น้ำป่าไหลหลากเอ่อล้นตลิ่งเข้าท่วมบ้านเรือนราษฎรและพื้นที่การเกษตร ต.ป่าสัก ต.ทุ่งกล้วย ต.เชียงแวง ต.ภูซาง และต.สบงบง ต.เจดีย์คำ และต.ฝายกวาง

แนวโน้มสถานการณ์ หากไม่มีฝนตกมาเพิ่มเติมคาดการณ์จะเข้าสู่ภาวะปกติ 1-2 วัน

การช่วยเหลือและบริหารจัดการน้ำในพื้นที่

โครงการชลประทานพะเยา สำนักงานชลประทานที่ 2 มอบหมายให้เจ้าหน้าที่เฝ้าระวังเพื่อในพื้นที่หากมีระดับน้ำเพิ่มขึ้น เตรียมเครื่องสูบน้ำ 8 นิ้วจำนวน 8 เครื่อง พร้อมให้การช่วยเหลือได้ทันที

3. จังหวัดน่าน

สาเหตุ เมื่อวันที่ 12 สิงหาคม 2565 ร่องมรสุมกำลังแรงพัดผ่านภาคเหนือ และภาคตะวันออกเฉียงเหนือ ของประเทศไทย เข้าสู่พายุดีเปรสชันบริเวณทะเลจีนใต้ตอนบน ส่งผลให้เกิดฝนตกหนักในพื้นที่จังหวัดน่าน

สถานการณ์อุทกภัย มีพื้นที่น้ำท่วม 4 อำเภอ ได้แก่ อ.เชียงกลาง อ.ปัว อ.บ่อเกลือ และ อ.เมืองน่าน ดังนี้

1. **อ.เชียงกลาง** เกิดน้ำป่าไหลหลากเข้าท่วมพื้นที่บ้านศรีอุดม บ้านจิว ต.พญาแก้ว และมีน้ำท่วมบ้านเรือน ต.เชียงกลาง
2. **อ.ปัว** เกิดทำให้เกิดน้ำป่าไหลหลาก ไหลเข้าท่วมบ้านเรือนราษฎรเขตอำเภอปัว บ้านพาน บ้านหัว และบ้านหนองเงือก ต.แงง
3. **อ.บ่อเกลือ** มีน้ำท่วมทางหลวงหมายเลข 1081-0102 ในพื้นที่ อ.บ่อเกลือ เนื่องจากดินสไลด์ปิดผิวหน้าการจราจร และเกิดน้ำป่าไหลหลากเข้าท่วมบริเวณ ต.ดงพญา
4. **อ.เมืองน่าน** เกิดน้ำป่าไหลหลากเข้าท่วมบริเวณ ต.ไชยสถาน

แนวโน้มสถานการณ์ สถานการณ์น้ำทำในพื้นที่ยังคงเพิ่มสูงขึ้น คาดว่าจะกลับเข้าสู่สภาวะปกติ 1-2 วัน ถ้าหากไม่มีฝนตกลงมาเพิ่ม

แม่น้ำน่าน (เวลา 07.00 น.)

- สถานีวัดน้ำ N.1 หน้าสำนักงานป่าไม้ อ.เมือง จ.น่าน ระดับน้ำ 4.35 ม.รทก. ต่ำกว่าตลิ่ง 2.65 ม. (ระดับตลิ่ง 7.00 ม.รทก.) ปริมาณน้ำ 584.50 ลบ.ม./วินาที (ความจุ 1,164.00 ลบ.ม./วินาที) **แนวโน้มลดลง**
- สถานีวัดน้ำ N.13A บ้านบุญนาค อ.เวียงสา จ.น่าน ระดับน้ำ 5.48 ม.รทก. ต่ำกว่าตลิ่ง 1.02 ม. (ระดับตลิ่ง 6.50 ม.รทก.) ปริมาณน้ำ 1,396.80 ลบ.ม./วินาที (ความจุ 1,740.00 ลบ.ม./วินาที) **แนวโน้มลดลง**

การช่วยเหลือและบริหารจัดการน้ำในพื้นที่

โครงการชลประทานน่าน สำนักงานชลประทานที่ 2 ประสานหน่วยงานที่เกี่ยวข้องออกสำรวจความเสียหายและติดตามสถานการณ์น้ำอย่างต่อเนื่อง ทั้งนี้ ได้เตรียมความพร้อมด้านกำลังคน เครื่องจักร เครื่องมือ เครื่องสูบน้ำ

4. จังหวัดพิจิตร

สาเหตุ เกิดฝนตกหนักต่อเนื่องในพื้นที่จังหวัดพิจิตร เนื่องจากมวลน้ำจากเขต ต.เนินมะปราง อ.เนินมะปราง จ.พิษณุโลก ได้ไหลเข้าสู่ อ.สากเหล็ก อย่างต่อเนื่อง ทำให้น้ำเอ่อล้นลำคลองและไหลเข้าสู่พื้นที่การเกษตร และบ้านเรือนราษฎร

สถานการณ์อุทกภัย มีพื้นที่น้ำท่วม 2 อำเภอ ได้แก่ อ.สากเหล็ก และ อ.วังทรายพูน ปริมาณน้ำเอ่อล้นคลองธรรมชาติ ไหลเข้าท่วมพื้นที่การเกษตรและพื้นที่บ้านเรือนราษฎร บริเวณ ต.ท่าเยี่ยม จำนวน 38 ครัวเรือน มีน้ำท่วมบริเวณโรงเรียนบ้านท่าเยี่ยม น้ำสูงประมาณ 0.2-0.3 ม. และมีน้ำท่วมสำนักงานเกษตร สูงประมาณ 0.3 ม. บริเวณ อ.วังทรายพูน น้ำไหลป่าเข้าท่วมพื้นที่ นาข้าว พืชสวน ประมาณ 720 ไร่

แนวโน้มสถานการณ์

คาดว่า 2-3 วัน หากไม่มีฝนตกลงมาเพิ่ม สถานการณ์จะกลับเข้าสู่สภาวะปกติ

การช่วยเหลือและบริหารจัดการน้ำในพื้นที่

โครงการชลประทานพิจิตร สำนักงานชลประทานที่ 3 เผ่าติดตามสถานการณ์อย่างใกล้ชิด พร้อมทั้งกำจัดสิ่งกีดขวางทางน้ำเพื่อให้การระบายน้ำเป็นไปอย่างมีประสิทธิภาพ

5. จังหวัดพระนครศรีอยุธยา และ 6.จังหวัดอ่างทอง

สาเหตุ เกิดจากฝนตกในพื้นที่ ประกอบกับการระบายน้ำจากท้ายเขื่อนเจ้าพระยาที่เพิ่มสูงขึ้น

สถานการณ์อุทกภัย ปัจจุบันมีน้ำท่วมขังพื้นที่การเกษตรลุ่มต่ำและบ้านเรือนริมฝั่งแม่น้ำน้อยนอกเขตคันกันน้ำ รวม 5 อำเภอ ได้แก่ จ.พระนครศรีอยุธยา (อ.บางบาล อ.บางปะหัน อ.เสนา อ.ผักไห่ และท่าเรือ) จ.อ่างทอง (อ.ป่าโมก และอ.วิเศษชัยชาญ) รายละเอียดดังนี้

1. [อ.บางบาล อ.บางปะหัน จ.พระนครศรีอยุธยา และ อ.ป่าโมก จ.อ่างทอง](#) (เขตพื้นที่โครงการส่งน้ำและบำรุงรักษามหาราช) เนื่องจากฝนตกในพื้นที่ ประกอบกับการระบายน้ำจากท้ายเขื่อนเจ้าพระยา ทำให้ไม่สามารถระบายน้ำได้ทันส่งผลให้เกิดน้ำท่วมขังพื้นที่นาข้าวที่กำลังจะเก็บเกี่ยวบริเวณ ต.บ้านกุ่ม อ.บางบาล, ต.พุกเตา ต.บ้านสี ต.ทับน้ำ อ.บางปะหัน จ.พระนครศรีอยุธยา และต.บางเสด็จ อ.ป่าโมก จ.อ่างทอง รวมพื้นที่ได้รับความเสียหายประมาณ 1,500 ไร่

2. [อ.เสนา](#) (เขตพื้นที่โครงการส่งน้ำและบำรุงรักษาบางบาล) เนื่องจากการระบายน้ำท้ายเขื่อนเจ้าพระยาเกินกว่า 800 ลบ.ม./วินาที เมื่อวันที่ 7 ส.ค.65 เวลา 06.00 น. ส่งผลให้น้ำไหลเข้าท่วมพื้นที่นอกคันกันน้ำริมแม่น้ำน้อยบริเวณ หมู่ 1 ต.บ้านแพน อ.เสนา จ.พระนครศรีอยุธยา จำนวน 4 ครัวเรือน ระดับน้ำสูง 0.06 ม. (เขตพื้นที่โครงการส่งน้ำและบำรุงผักไห่) มีน้ำท่วมขังได้ถุนบ้านริมแม่น้ำน้อย นอกคันกันน้ำ บริเวณ หมู่ 4, 5 และ 9 ต.หัวเวียง หมู่ 2 และ 4 ต.บ้านกระพุ่ม อ.เสนา

3. [อ.ผักไห่](#) (เขตพื้นที่โครงการส่งน้ำและบำรุงผักไห่) มีน้ำท่วมขังได้ถุนบ้านริมแม่น้ำน้อย นอกคันกันน้ำบริเวณหมู่ 8 ต.ท่าดินแดง

4. [อ.ท่าเรือ](#) (เขตโครงการส่งน้ำและบำรุงรักษาโครงเพรียว-เสาไห้) มีน้ำท่วมขังบริเวณพื้นที่ฝั่งซ้ายคลองระพีพัฒน์ กม. 1+800 ตำบลท่าหลวง อำเภอท่าเรือ จังหวัดพระนครศรีอยุธยา เป็นพื้นที่ประมาณ 250 ไร่

5. [อ.วิเศษชัยชาญ](#) (เขตโครงการโครงการส่งน้ำและบำรุงรักษาบางมณี) น้ำได้ล้นตลิ่งไหลเข้าท่วมได้ถุนบ้านราษฎรที่อยู่ริมแม่น้ำน้อย ระดับน้ำประมาณ 0.2-0.4 เมตร บ้านเรือนได้รับผลกระทบประมาณ 10 หลังคาเรือน บริเวณ หมู่ 9 ต.บางจัก อ.วิเศษชัยชาญ จ.อ่างทอง

แนวโน้มสถานการณ์ (เวลา 07.00 น.)

ปัจจุบันกรมชลประทานได้เพิ่มการระบายน้ำจากท้ายเขื่อนเจ้าพระยาตามปริมาณน้ำเหนือที่เพิ่มขึ้น ปัจจุบัน (07.00 น.) เขื่อนเจ้าพระยาระบาย 1,200 ลบ.ม./วินาที

- **คลองโพงแพง** สถานีวัดน้ำ C.36 บ้านบางหลวงโดด อ.บางบาล จ.พระนครศรีอยุธยา ระดับน้ำ 4.09 ม.รทก. ต่ำกว่าตลิ่ง -0.27 ม.รทก. (ระดับตลิ่ง 4.36 ม.รทก.) ปริมาณน้ำ 387.00 ลบ.ม./วินาที (ความจุ 420.00 ลบ.ม./วินาที) **แนวโน้มเพิ่มขึ้น**

- **แม่น้ำน้อย** สถานีวัดน้ำ C.67 บ้านบางหลวงโดด อ.บางบาล จ.พระนครศรีอยุธยา ระดับน้ำ 3.63 ม.รทก. สูงกว่าตลิ่ง +0.88 ม.รทก. (ระดับตลิ่ง 2.75 ม.รทก.) **แนวโน้มเพิ่มขึ้น**

การช่วยเหลือและบริหารจัดการน้ำในพื้นที่

กรมชลประทานได้ออกหนังสือ**แจ้งเตือนสถานการณ์น้ำลุ่มน้ำเจ้าพระยา ฉบับที่ 4** ลงวันที่ 11 สิงหาคม 2565 ไปยังผู้ว่าราชการจังหวัด 11 จังหวัดท้ายเขื่อนเจ้าพระยา และหน่วยงานที่เกี่ยวข้อง เนื่องจากกรมชลประทานมีความจำเป็นต้องระบายน้ำเพิ่มขึ้นในอัตราระหว่าง 1,100 – 1,400 ลบ.ม./วินาที ซึ่งจะส่งผลให้พื้นที่ที่ริมน้ำมีระดับเพิ่มสูงขึ้นจากปัจจุบันอีกประมาณ 0.20-0.60 เมตร บริเวณพื้นที่ลุ่มต่ำนอกคันกั้นน้ำบริเวณคลองโพงแพง จังหวัดอ่างทอง คลองบางบาล จังหวัดพระนครศรีอยุธยา และตำบลหัวเวียง อำเภอเสนา ตำบลลาดชิด ตำบลท่าดินแดง อำเภอผักไห่ จังหวัดพระนครศรีอยุธยา (แม่น้ำน้อย) อาจส่งผลกระทบต่อพื้นที่ชุมชน

โครงการส่งน้ำและบำรุงรักษามหาราช ได้จัดเจ้าหน้าที่เฝ้าระวังติดตามสถานการณ์น้ำอย่างใกล้ชิด และประสานงานกับหน่วยงานที่เกี่ยวข้องในพื้นที่ รวมทั้งทำการประชาสัมพันธ์แจ้งเตือนในพื้นที่ ติดตั้งเครื่องสูบน้ำจำนวน 8 เครื่อง โดยสูบจากคลองระบายใหญ่มหาราช 3 ลงสู่มแม่น้ำเจ้าพระยา ที่ ปตร.บางกุ้ง

โครงการส่งน้ำและบำรุงรักษาบางบาล ได้จัดเจ้าหน้าที่เฝ้าระวังติดตามสถานการณ์น้ำอย่างใกล้ชิด และประสานงานกับหน่วยงานที่เกี่ยวข้องในพื้นที่ รวมทั้งทำการประชาสัมพันธ์แจ้งเตือนในพื้นที่

โครงการส่งน้ำและบำรุงรักษาผักไห่ ติดตั้งเครื่องสูบน้ำจำนวน 12 เครื่อง บริเวณแม่น้ำน้อย ที่ ปตร.กุฎี 2 เครื่อง ปตร.วัดโบสถ์ 2 เครื่อง ปตร.คลองตานิ่ง 1 เครื่อง ปตร.เจ้าเจ็ด 2 เครื่อง คลองตาแย้ม 2 เครื่อง บ้านใหญ่ 2 เครื่อง และ ปตร.ลาดชะโด 2 เครื่อง

โครงการส่งน้ำและบำรุงรักษายางมณี ติดตั้งเครื่องสูบน้ำเคลื่อนที่ ขนาด 12 นิ้ว จำนวน 1 เครื่อง ในพื้นที่ และแจ้งเตือนราษฎรที่อยู่ริมตลิ่ง ให้เฝ้าระวังและเตรียมพร้อมรับสถานการณ์อุทกภัย รวมทั้งประสานหน่วยงานที่เกี่ยวข้องให้เตรียมพร้อมรับสถานการณ์

7. จังหวัดสุพรรณบุรี

สาเหตุ เกิดฝนตกในพื้นที่จังหวัดสุพรรณบุรีติดต่อกันเป็นเวลาหลายวัน ส่งผลให้มีปริมาณน้ำเอ่อล้นคลองระบายและมีพื้นที่น้ำท่วมขังการเกษตรลุ่มต่ำ

สถานการณ์อุทกภัย ปัจจุบันมีพื้นที่น้ำท่วมขังพื้นที่การเกษตรลุ่มต่ำ รวม 3 อำเภอ ได้แก่ อ.อู่ทอง อ.เมือง และ อ.บางปลาม้า (พื้นที่ประมาณ 7,750 ไร่) รายละเอียดดังนี้

1. **อำเภออู่ทอง** (เขตโครงการส่งน้ำและบำรุงรักษาดอนเจดีย์) น้ำท่วมขังในพื้นที่การเกษตรมีพื้นที่ได้รับความเดือดร้อนบริเวณ หมู่ที่ 2,7 ต.หนองโอง หมู่ที่ 6 ต.เจดีย์ รวมจำนวน 3,054 ไร่ (เขตโครงการส่งน้ำและบำรุงรักษาสามชุก) ท่วมขังในพื้นที่การเกษตรมีพื้นที่ได้รับความเดือดร้อนบริเวณ หมู่ 5 ต.เจดีย์ หมู่ 9 ต.กระจัน รวมจำนวน 2,000 ไร่

2. **อำเภอเมือง** (เขตโครงการส่งน้ำและบำรุงรักษาดอนเจดีย์) มีน้ำท่วมขังบริเวณหมู่ที่ 6 ต.ศาลาขาว อ.เมือง พื้นที่ประมาณ 100 ไร่ (เขตโครงการส่งน้ำและบำรุงรักษาสามชุก) น้ำท่วมขังในพื้นที่การเกษตรมีพื้นที่ได้รับความเดือดร้อนบริเวณ หมู่ที่ 2 ต.บางกุ้ง หมู่ 2 ต.ศาลาขาว หมู่ 3 ต.สวนแตง รวมจำนวน 4,500 ไร่

2. **อำเภอบางปลาม้า** (เขตโครงการส่งน้ำและบำรุงรักษาโพธิ์พระยา) ปริมาณน้ำเอ่อล้นจากคลองระบายใหญ่สองพี่น้องเข้าที่ปลายคลอง ร.1 ซ้ายสองพี่น้อง บ้านดอนยอ ตำบลวังน้ำเย็น จึงทำให้น้ำไหลเข้าท่วมพื้นที่นาข้าวจำนวน 100 - 200 ไร่ และคลองส่งคลองระบายในพื้นที่ที่มีปริมาณน้ำมากและระบายออกไม่ทัน

แนวโน้มนสถานการณ์

เขตโครงการส่งน้ำและบำรุงรักษาดอนเจดีย์ ปริมาณน้ำในคลองหนองเกวียนเขิน-กระดานป้ายมีปริมาณน้ำเพิ่มขึ้นอย่างต่อเนื่อง เขตโครงการส่งน้ำและบำรุงรักษาโพธิ์พระยา จะกลับเข้าสู่ภาวะปกติภายใน 7-14 วัน เขตโครงการส่งน้ำและบำรุงรักษาสามชุก จะกลับเข้าสู่ภาวะปกติภายใน 7-14 วัน

การช่วยเหลือและบริหารจัดการน้ำในพื้นที่ (รวมติดตั้งเครื่องสูบน้ำ จำนวน 17 เครื่อง และติดตั้งเครื่องผลักดันน้ำ จำนวน 8 เครื่อง)

โครงการส่งน้ำและบำรุงรักษาดอนเจดีย์ สำนักงานชลประทานที่ 12 ติดตั้งเครื่องสูบน้ำ จำนวน 2 เครื่อง ที่คลองระบายใหญ่สามชุก 2 ที่ กม.30+000 หมู่ที่ 6 ต.กระเจี๊ยบ อ.อุทุมพร จ.สุพรรณบุรี

โครงการส่งน้ำและบำรุงรักษาโพธิ์พระยา สำนักงานชลประทานที่ 12 เปิด ปตร.ริมแม่น้ำ 7 แห่ง ได้แก่ ปตร.บางใหญ่ ปตร.บางแม่หม้าย ปตร.บ้านกุ่ม ปตร.บางสะแก ปตร.เกาะทะลาย ปตร.บางหัวบ้าน และ ปตร.สองพี่น้อง เพื่อระบายน้ำที่เกิดจากฝนตกในพื้นที่ลุ่มต่ำทุ่งโพธิ์พระยา รวมทั้งติดตั้งเครื่องสูบน้ำในเขตอำเภอเมืองจำนวน 10 เครื่อง และอำเภอบางปลาม้า ติดตั้งเครื่องผลักดันน้ำจำนวน 8 เครื่อง บริเวณ ปตร.เกาะทะลาย 1 เครื่อง และ ปตร.สองพี่น้อง 6 เครื่อง พร้อมทั้งนำเครื่องจักรกำจัดวัชพืช รถแบคโฮ จำนวน 5 คัน เข้ากำจัดวัชพืชบริเวณคลองระบายสายต่างๆ ในพื้นที่

โครงการส่งน้ำและบำรุงรักษาสามชุก ติดตั้งเครื่องสูบน้ำในพื้นที่รวม 6 เครื่อง โดยติดตั้งที่ ต.บางกุ้ง อ.เมืองสุพรรณบุรี 1 เครื่อง ต.ศาลาขาว อ.เมืองสุพรรณบุรี 1 เครื่อง ต.เจดีย์ อ.อุทุมพร 1 เครื่อง ต.กระเจี๊ยบ อ.อุทุมพร 1 เครื่อง ต.สวนแตง อ.เมืองสุพรรณบุรี 2 เครื่อง