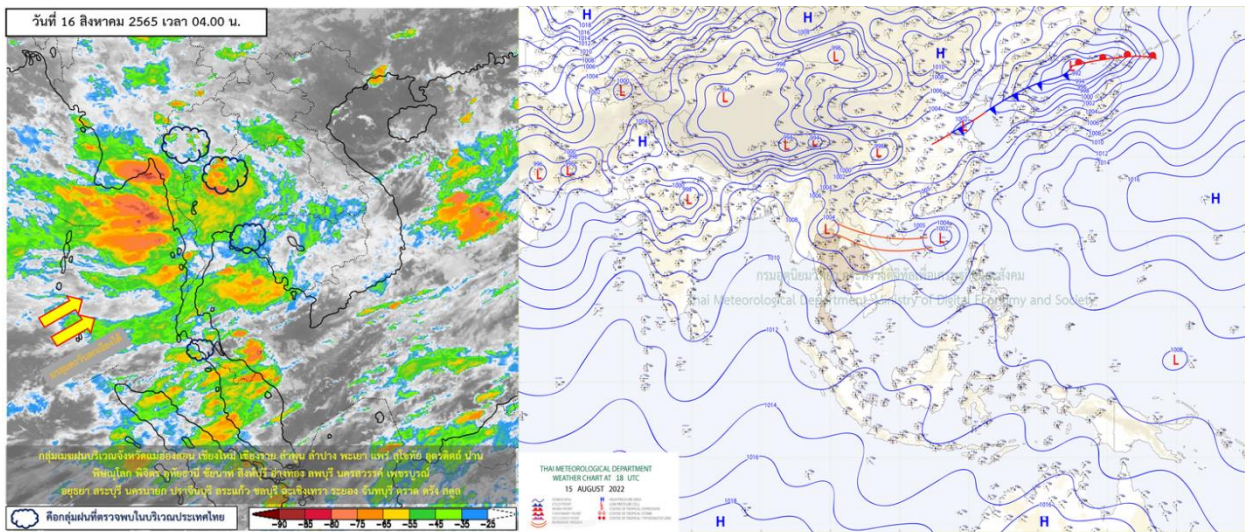




รายงานสรุปศูนย์ปฏิบัติการน้ำอัจฉริยะ
เรื่อง สถานการณ์น้ำและการเฝ้าระวัง
ประจำวันอังคารที่ 16 สิงหาคม พ.ศ. 2565

1. สภาพอากาศและปริมาณฝน

1.1 สภาพอากาศ (กรมอุตุนิยมวิทยา)



ร่องมรสุมพาดผ่านประเทศลาวตอนบนและภาคเหนือตอนบนเข้าสู่หย่อมความกดอากาศต่ำกำลังแรงบริเวณทะเลจีนใต้ ในขณะที่หย่อมความกดอากาศต่ำปกคลุมประเทศเมียนมาและประเทศลาวตอนบน ประกอบกับมรสุมตะวันตกเฉียงใต้พัดปกคลุมทะเลอันดามัน ภาคใต้ และอ่าวไทย ลักษณะเช่นนี้ทำให้มีฝนตกหนักถึงหนักมากบางแห่งในภาคเหนือ ภาคตะวันออกเฉียงเหนือ ภาคตะวันออก ภาคกลาง รวมทั้งกรุงเทพมหานครและปริมณฑลซึ่งอาจทำให้เกิดน้ำท่วมฉับพลันและน้ำป่าไหลหลาก โดยเฉพาะพื้นที่ลาดเชิงเขาใกล้ทางน้ำไหลผ่านและพื้นที่ลุ่ม

1.2 สภาพฝน

ปริมาณฝนสูงสุด 5 อันดับ จากสำนักงานทรัพยากรน้ำแห่งชาติ เวลา 07.00 น. วันที่ 15 ส.ค. 65 ถึงเวลา 07.00 น. วันที่ 16 ส.ค. 65

| | | | |
|---------------------------------|----------------|-------|-----|
| 1. อ.เมืองพิจิตร จ.พิจิตร | วัดปริมาณฝนได้ | 174.6 | มม. |
| 2. อ.แก่งหางแมว จ.จันทบุรี | วัดปริมาณฝนได้ | 160.0 | มม. |
| 3. อ.ย่านตาขาว จ.ตรัง | วัดปริมาณฝนได้ | 144.5 | มม. |
| 4. อ.ประเวศ จ.กรุงเทพมหานคร | วัดปริมาณฝนได้ | 144.0 | มม. |
| 5. อ.เมืองอุทัยธานี จ.อุทัยธานี | วัดปริมาณฝนได้ | 138.4 | มม. |

2. สถานการณ์น้ำท่าและสภาพน้ำในอ่างเก็บน้ำ

2.1 สถานการณ์น้ำท่าในลุ่มน้ำต่าง ๆ (ข้อมูล วันที่ 16 ส.ค. 65 เวลา 06.00 น.)

| แม่น้ำ | สถานี | ที่ตั้งสถานี | | | ที่ตั้ง | ความจ | ระดับน้ำ | ปริมาณน้ำ | | ต่ำ(-) สูง(+) กว่าที่ตั้ง | อยู่ใน เกณฑ์ | แนวโน้ม |
|------------------------|---------|----------------------|--------------------|------------------------|-------------|-----------------------|----------|-----------------------|-----------------------|---------------------------------|-----------------|-----------|
| | | | | | | | | วันนี้ | เมื่อวาน | | | |
| | | | | | ม. | ม. ³ / วิ. | ม. | ม. ³ / วิ. | ม. ³ / วิ. | | | |
| 1. ปิง | P.1 | สะพานนารัฐ | อำเภอเมือง | จังหวัดเชียงใหม่ | 3.70 | 502 | 2.03 | 153.30 | 207.00 | -1.67 | ปกติ | ลดลง |
| | P.17 | บ้านท่าจี้ | อำเภอบรรพตพิสัย | จังหวัดนครสวรรค์ | 39.80 | 2,990 | 35.05 | 201.00 | 199.00 | -4.75 | น้อย | เพิ่มขึ้น |
| 2. วัง | W.1C | สะพานเสตุวารี | อำเภอเมือง | จังหวัดลำปาง | 5.20 | 651 | 0.00 | 0.00 | 141.00 | -5.20 | น้อย | ทรงตัว |
| | W.4A | บ้านวังหมัน | อำเภอสางเา | จังหวัดตาก | 8.00 | 700 | 3.98 | 210.20 | 207.10 | -4.02 | ปกติ | เพิ่มขึ้น |
| 3. ยม | W.24 | | อำเภอสางเา | จังหวัดตาก | 7.85 | 480 | 5.16 | 225.10 | 224.50 | -2.69 | มาก | เพิ่มขึ้น |
| | Y.1C | สะพานบ้านน้ำโค้ง | อำเภอเมือง | จังหวัดแพร่ | 8.20 | 926 | 3.10 | 215.00 | 306.60 | -5.10 | ปกติ | ลดลง |
| ยม | Y.4 | สะพานตลาดธานี | อำเภอเมือง | จังหวัดสุโขทัย | 8.15 | 510 | 5.36 | 269.20 | 261.60 | -2.79 | ปกติ | เพิ่มขึ้น |
| | Y.64 | แม่น้ำยม | อำเภอบางระก่า | จังหวัดพิษณุโลก | 6.40 | 352 | 5.57 | 249.60 | 241.30 | -0.83 | มาก | เพิ่มขึ้น |
| ยม | Y.16 | แม่น้ำยม | อำเภอบางระก่า | จังหวัดพิษณุโลก | 7.30 | 239 | 6.53 | 187.10 | 180.90 | -0.77 | มาก | เพิ่มขึ้น |
| | 4. น่าน | N.1 | หน้าสำนักงานป่าไม้ | อำเภอเมือง | จังหวัดน่าน | 7.00 | 1,164 | 0.00 | 0.00 | 584.50 | -7.00 | น้อย |
| น่าน | N.5A | สะพานเอกาทศรถ | อำเภอเมือง | จังหวัดพิษณุโลก | 10.37 | 1,365 | 4.49 | 402.00 | 442.00 | -5.88 | ปกติ | ลดลง |
| | N.67 | สะพานบ้านเกยไชย | อำเภอชุมแสง | จังหวัดนครสวรรค์ | 28.30 | 1,579 | 25.42 | 879.00 | 866.00 | -2.88 | ปกติ | เพิ่มขึ้น |
| 5. เจ้าพระยา | C.2 | ค่ายจิระประวัติ | อำเภอเมือง | จังหวัดนครสวรรค์ | 26.20 | 3,590 | 21.37 | 1387.00 | 1352.00 | -4.83 | ปกติ | เพิ่มขึ้น |
| | C.13 | ท้ายเขื่อนเจ้าพระยา | อำเภอสรรพยา | จังหวัดชัยนาท | 16.34 | 2,840 | 11.67 | 1200.00 | 1200.00 | -4.67 | ปกติ | ทรงตัว |
| 6. บางหลวง | C.36 | บ้านบางหลวงโตด | อำเภอบางบาล | จังหวัดพระนครศรีอยุธยา | 420.00 | 4 | 394.00 | 2.23 | 2.17 | -26.00 | ปกติ | เพิ่มขึ้น |
| 7. บางบาล | C.37 | บ้านบางบาล | อำเภอบางบาล | จังหวัดพระนครศรีอยุธยา | 148.00 | 3 | 52.00 | 3.68 | 3.63 | -96.00 | ล้นตลิ่ง | เพิ่มขึ้น |
| 8. ป่าสัก | S.3 | แม่น้ำป่าสัก | อำเภอหล่มสัก | เพชรบูรณ์ | 85.00 | 9 | 20.58 | 6.43 | 7.36 | -64.42 | มาก | ลดลง |
| | S.42 | แม่น้ำป่าสัก | วิเชียรบุรี | เพชรบูรณ์ | 11.00 | 284 | 9.38 | 197.40 | 202.40 | -1.62 | มาก | เพิ่มขึ้น |
| ป่าสัก | S.4B | แม่น้ำป่าสัก | เมืองเพชรบูรณ์ | เพชรบูรณ์ | 9.20 | 190 | 6.43 | 50.23 | 78.01 | -2.77 | ปกติ | ลดลง |
| | S.26 | ท้ายเขื่อนพระรามหก | อำเภอท่าเรือ | จังหวัดพระนครศรีอยุธยา | 8.00 | 800 | 3.53 | 235.00 | 230.00 | -4.47 | ปกติ | เพิ่มขึ้น |
| 9. มูล | M.7 | สะพานเสรีประชาธิปไตย | อำเภอเมือง | จังหวัดอุบลราชธานี | 7.00 | 2,300 | 5.33 | 1418.50 | 1378.00 | -1.67 | มาก | เพิ่มขึ้น |
| | M.42 | บ้านห้วยทับทัน | อำเภอห้วยทับทัน | จังหวัดศรีสะเกษ | 8.30 | 124 | 4.82 | *** | *** | -3.48 | N/A | N/A |
| มูล | M.176 | บ้านโนนศรีไศล | อำเภอกันทรารมย์ | จังหวัดศรีสะเกษ | 13.00 | 425 | 7.75 | 168.00 | 180.40 | -5.25 | ปกติ | ลดลง |
| | M.173 | บ้านโนนสะอาด | อำเภอโขงเจียม | จังหวัดนครราชสีมา | 7.60 | 290 | 3.06 | 18.10 | 13.40 | -4.54 | น้อย | เพิ่มขึ้น |
| มูล | M.184 | บ้านซิม | อำเภอพิมาย | จังหวัดนครราชสีมา | 5.30 | 120 | 4.47 | 83.47 | 90.70 | -0.83 | มาก | ลดลง |
| | M.186 | บ้านโนนคอย | อำเภอจักราช | จังหวัดนครราชสีมา | 3.60 | 52 | 2.20 | *** | 3.95 | -1.40 | N/A | N/A |
| 10. ลำเชียงไกร | M.188A | บ้านบัว | อำเภอโนนสูง | จังหวัดนครราชสีมา | 4.90 | 70 | 2.51 | 0.00 | *** | -2.39 | น้อย | N/A |
| 11. ซี | E.20A | บ้านบ้านฟ้าหยาด | อำเภอมหาชนะชัย | จังหวัดยโสธร | 10.00 | 1,100 | 7.81 | 639.48 | 612.35 | -2.19 | ปกติ | เพิ่มขึ้น |
| | E.23 | บ้านคำน | อำเภอเมือง | จังหวัดชัยภูมิ | 9.00 | 260 | 7.21 | 83.47 | 86.71 | -1.79 | ปกติ | ลดลง |
| 12. ลำน้ำพอง | E.29A | บ้านผานกแก้ว | อำเภอภูกระดึง | จังหวัดเลย | 9.00 | 165 | 2.80 | 14.51 | 7.50 | -6.20 | น้อย | เพิ่มขึ้น |
| 13. ลำน้ำยั้ง | E.92 | บ้านท่างาม | อำเภอเสลภูมิ | จังหวัดร้อยเอ็ด | 8.80 | 176 | 5.72 | 45.78 | 66.84 | -3.08 | ปกติ | ลดลง |
| 14. ลำปะทาว | E.6C | บ้านตลาดโคก | อำเภอเมือง | จังหวัดชัยภูมิ | 5.50 | 46 | 2.35 | 7.15 | 4.74 | -3.15 | ปกติ | เพิ่มขึ้น |
| 15. ลำน้ำเชิญ | E.85 | บ้านโนนหัน | อำเภอชุมแพ | จังหวัดชัยภูมิ | 5.20 | 44 | 4.01 | 15.19 | 14.30 | -1.19 | ปกติ | เพิ่มขึ้น |
| 16. ปราจีนบุรี | Kgt.3 | กบินทร์บุรี | อำเภอกบินทร์บุรี | ปราจีนบุรี | 8.79 | 492 | 8.31 | 433.10 | 440.80 | -0.48 | มาก | ลดลง |
| 17. เพชรบุรี | B.9 | บ้านสาระเห็ด | อำเภอท่ายาง | จังหวัดเพชรบุรี | 6.60 | 355 | 2.55 | 31.00 | 31.00 | -4.05 | น้อย | ทรงตัว |
| | B.6A | สะพานท่าเกวียน | อำเภอแก่งกระจาน | จังหวัดเพชรบุรี | 6.00 | 260 | 0.58 | 0.90 | 1.35 | -5.42 | น้อย | ลดลง |
| เพชรบุรี | B.15 | สะพานเทศบาล | อำเภอเมือง | จังหวัดเพชรบุรี | 5.40 | 180 | 0.79 | 6.32 | 6.32 | -4.61 | น้อย | ทรงตัว |
| 18. ทะเลสาบสงขลา | X.44 | คลองจูดตะเภา | อำเภอหาดใหญ่ | จังหวัดสงขลา | 7.40 | 533 | 1.21 | 44.40 | 26.10 | -6.19 | น้อย | เพิ่มขึ้น |
| | X.170 | บ้านคลองลำ | อำเภอศรีนครินทร์ | จังหวัดพัทลุง | 25.20 | 374 | 20.88 | 8.40 | 7.50 | -4.32 | น้อย | เพิ่มขึ้น |
| 19. ภาคใต้ฝั่งตะวันออก | X.180 | สะพานเทศบาล | อำเภอเมือง | จังหวัดชุมพร | 3.80 | 191 | 1.04 | 47.40 | 55.40 | -2.76 | ปกติ | ลดลง |
| | X.119A | สะพานลั่นตุ | อำเภอสุโขทัย | จังหวัดนครราชสีมา | 8.60 | 229 | 4.09 | 27.70 | 31.30 | -4.51 | น้อย | ลดลง |
| ภาคใต้ฝั่งตะวันออก | X.53A | คลองชุมพร | อำเภอเมือง | จังหวัดชุมพร | 9.30 | 233 | 2.72 | 6.20 | 6.40 | -6.58 | น้อย | ลดลง |
| ภาคใต้ฝั่งตะวันออก | X.212 | คลองหลังสวน | อำเภอหลังสวน | จังหวัดชุมพร | 6.00 | 1,100 | 0.23 | 93.00 | 96.00 | -5.77 | น้อย | ลดลง |
| 20. ภาคใต้ฝั่งตะวันตก | X.234 | บ้านป่าหมาก | อำเภอเมือง | จังหวัดตรัง | 6.40 | 434 | 2.25 | 111.00 | 91.50 | -4.15 | ปกติ | เพิ่มขึ้น |

2.2 สภาพน้ำเก็บกักในอ่างเก็บน้ำขนาดใหญ่ (ข้อมูล วันที่ 16 ส.ค. 65)

| ภาค อ่างเก็บน้ำเขื่อน | ความจุ ที่ รนท. (ล้าน ม.³) | ความจุ ที่ รนท. (ล้าน ม.³) | ความจุ น้ำ ใช้การ (ล้าน ม.³) | ณ วันที่ | | | | | | | | ปริมาณน้ำ ไหลลง วันนี้ (ล้าน ม.³) | ปริมาณน้ำ ระบาย วันนี้ (ล้าน ม.³) |
|------------------------------|----------------------------------|----------------------------------|---------------------------------------|-----------------------|-----------|-----------------------|-----------|-----------------------------|-----------|-------------|---------------|--|--|
| | | | | ปี 2564 | | | | ปี 2565 | | | | | |
| | | | | ปริมาตร (ล้าน ม.³) | % รณท. | ปริมาตร (ล้าน ม.³) | % รณท. | ปริมาตรใช้การ (ล้าน ม.³) | % รณท. | % ใช้การ | | | |
| ภาคเหนือ | | | | | | | | | | | | | |
| ภูมิพล* | 13,462 | 13,462 | 9,662 | 4,445 | 33 | 6,256 | 46 | 2,456 | 18 | 25 | 60.67 | 3.00 | |
| สิริกิติ์* | 10,508 | 9,510 | 6,660 | 3,459 | 36 | 4,573 | 48 | 1,723 | 18 | 26 | 120.83 | 2.00 | |
| แม่จัดสมบูรณ์ชล | 323 | 265 | 253 | 91 | 34 | 209 | 79 | 197 | 74 | 78 | 3.30 | 0.26 | |
| แม่กวางอุดมธารา | 295 | 263 | 249 | 35 | 13 | 120 | 46 | 106 | 40 | 42 | 1.95 | 0.20 | |
| กิ่วลม | 106 | 106 | 103 | 36 | 34 | 80 | 75 | 77 | 72 | 75 | 13.85 | 12.41 | |
| กิ่วคอหมา | 209 | 170 | 164 | 46 | 27 | 141 | 83 | 135 | 79 | 82 | 4.28 | 7.37 | |
| แควน้อยบำรุงแดน | 1,080 | 939 | 896 | 252 | 27 | 573 | 61 | 530 | 56 | 59 | 21.18 | 8.64 | |
| แม่มอก | 110 | 110 | 94 | 45 | 41 | 52 | 47 | 36 | 33 | 38 | 0.32 | 0.21 | |
| รวมภาคเหนือ | 26,093 | 24,825 | 18,080 | 8,408 | 34 | 12,004 | 48 | 5,259 | 21 | 29 | 226.39 | 34.09 | |
| ภาคตะวันออกเฉียงเหนือ | | | | | | | | | | | | | |
| ห้วยหลวง | 136 | 136 | 129 | 47 | 35 | 54 | 40 | 47 | 35 | 37 | 0.78 | 0.11 | |
| น้ำอูน | 780 | 520 | 475 | 223 | 43 | 306 | 59 | 261 | 50 | 55 | 1.53 | 0.24 | |
| น้ำพุง* | 200 | 165 | 157 | 53 | 32 | 74 | 45 | 66 | 40 | 42 | 0.44 | 0.64 | |
| จุฬารัตน์* | 181 | 164 | 127 | 100 | 61 | 89 | 54 | 52 | 32 | 41 | 0.74 | 1.15 | |
| อุบลรัตน์* | 4,640 | 2,431 | 1,850 | 743 | 31 | 1,020 | 42 | 439 | 18 | 24 | 17.01 | 15.87 | |
| ลำปาว | 2,450 | 1,980 | 1,880 | 689 | 35 | 1,114 | 56 | 1,014 | 51 | 54 | 22.86 | 5.23 | |
| ลำตะคอง | 445 | 314 | 292 | 192 | 61 | 182 | 58 | 160 | 51 | 55 | 1.79 | 1.30 | |
| ลำพระเพลิง | 242 | 155 | 154 | 75 | 49 | 94 | 61 | 92 | 60 | 60 | 0.78 | 0.88 | |
| มูลบน | 350 | 141 | 134 | 89 | 63 | 91 | 65 | 84 | 60 | 63 | 0.28 | 0.38 | |
| ลำแซะ | 325 | 275 | 268 | 149 | 54 | 187 | 68 | 180 | 65 | 67 | 1.52 | 0.12 | |
| ลำนางรอง | 197 | 121 | 118 | 72 | 60 | 90 | 74 | 87 | 71 | 73 | 0.02 | 0.33 | |
| สิรินธร* | 1,966 | 1,966 | 1,135 | 1,181 | 60 | 1,314 | 67 | 483 | 25 | 43 | 12.56 | 11.91 | |
| รวมภาค ตอน. | 11,911 | 8,368 | 6,718 | 3,613 | 43 | 4,615 | 55 | 2,965 | 35 | 44 | 60.32 | 38.17 | |
| ภาคกลาง | | | | | | | | | | | | | |
| ป่าสักชลสิทธิ์ | 960 | 960 | 957 | 59 | 6 | 450 | 47 | 447 | 47 | 47 | 22.02 | 13.87 | |
| ทับเสลา | 190 | 160 | 143 | 31 | 20 | 89 | 56 | 72 | 45 | 50 | 0.75 | 0.00 | |
| กระเสียว | 390 | 299 | 259 | 94 | 31 | 185 | 62 | 145 | 48 | 56 | 1.16 | 1.01 | |
| รวมภาคกลาง | 1,540 | 1,419 | 1,359 | 183 | 13 | 724 | 51 | 664 | 47 | 49 | 23.93 | 14.89 | |
| ภาคตะวันตก | | | | | | | | | | | | | |
| ศรีนครินทร์* | 18,770 | 17,745 | 7,480 | 12,166 | 69 | 13,982 | 79 | 3,717 | 21 | 50 | 54.27 | 14.97 | |
| วชิราลงกรณ์* | 11,000 | 8,860 | 5,848 | 6,050 | 68 | 5,320 | 60 | 2,308 | 26 | 39 | 58.42 | 11.97 | |
| รวมภาคตะวันตก | 29,770 | 26,605 | 13,328 | 18,216 | 68 | 19,302 | 73 | 6,025 | 23 | 45 | 112.69 | 26.94 | |
| ภาคตะวันออก | | | | | | | | | | | | | |
| ขุนด่านปราการช | 225 | 224 | 219 | 118 | 53 | 129 | 58 | 125 | 56 | 57 | 2.51 | 0.48 | |
| คลองสิียด | 450 | 420 | 390 | 60 | 14 | 175 | 42 | 145 | 35 | 37 | 8.21 | 0.14 | |
| บางพระ | 127 | 117 | 105 | 38 | 32 | 91 | 78 | 79 | 67 | 75 | 0.21 | 0.31 | |
| หนองปลาไหล | 206 | 164 | 150 | 111 | 68 | 134 | 82 | 121 | 74 | 80 | 0.52 | 0.42 | |
| ประแสร์ | 322 | 295 | 275 | 198 | 67 | 220 | 75 | 200 | 68 | 73 | 1.11 | 2.03 | |
| นฤปดินทรจินดา | 338 | 295 | 281 | 163 | 55 | 120 | 41 | 106 | 36 | 38 | 1.62 | 0.00 | |
| รวมภาคตะวันออก | 1,662 | 1,515 | 1,420 | 687 | 45 | 870 | 57 | 775 | 51 | 55 | 14.18 | 3.38 | |
| ภาคใต้ | | | | | | | | | | | | | |
| แก่งกระจาน | 900 | 710 | 645 | 441 | 62 | 391 | 55 | 326 | 46 | 51 | 3.05 | 2.59 | |
| ปราณบุรี | 490 | 391 | 373 | 211 | 54 | 240 | 61 | 223 | 57 | 60 | 2.43 | 2.19 | |
| รัชชประภา* | 6,144 | 5,639 | 4,287 | 3,590 | 64 | 3,288 | 58 | 1,936 | 34 | 45 | 7.06 | 19.77 | |
| บางกลาง* | 1,590 | 1,454 | 1,178 | 701 | 48 | 824 | 57 | 548 | 38 | 47 | 5.10 | 12.07 | |
| รวมภาคใต้ | 9,124 | 8,194 | 6,484 | 4,943 | 60 | 4,743 | 58 | 3,033 | 37 | 47 | 17.65 | 36.62 | |
| รวมทั้งประเทศ | 80,100 | 70,926 | 47,389 | 36,051 | 51 | 42,258 | 60 | 18,721 | 26 | 40 | 455.15 | 154.09 | |

ต่ำกว่า 30 %
รวม 0 แห่ง

ตั้งแต่ 31 - 50%
รวม 10 แห่ง

ตั้งแต่ 51 - 80%
รวม 23 แห่ง

มากกว่า 80%
รวม 2 แห่ง

- **ปริมาณน้ำเก็บกักทั่วประเทศ** (อ่างเก็บน้ำขนาดใหญ่) ณ วันที่ 16 สิงหาคม
 - ปี 2565 มีน้ำ 42,258 ล้าน ลบ.ม. คิดเป็น 60%
 - ปี 2552 มีน้ำ 44,836 ล้าน ลบ.ม. คิดเป็น 65% **มากกว่าปี 2565** จำนวน 2,578 ล้าน ลบ.ม. (ปี 2552 ยังไม่มีเขื่อนแควน้อยบำรุงแดน)
 - ปี 2561 มีน้ำ 50,505 ล้าน ลบ.ม. คิดเป็น 71% **มากกว่าปี 2565** จำนวน 8,247 ล้าน ลบ.ม.
 - ปี 2564 มีน้ำ 36,123 ล้าน ลบ.ม. คิดเป็น 51% **น้อยกว่าปี 2565** จำนวน 6,135 ล้าน ลบ.ม.
- **ปริมาณน้ำเก็บกักในกลุ่มเจ้าพระยา** (4 เขื่อนหลัก) ณ วันที่ 16 สิงหาคม
 - ปี 2565 มีน้ำ 12,011 ล้าน ลบ.ม. คิดเป็น 48%
 - ปี 2552 มีน้ำ 11,605 ล้าน ลบ.ม. คิดเป็น 49% **น้อยกว่าปี 2565** จำนวน 406 ล้าน ลบ.ม. (ปี 2552 ยังไม่มีเขื่อนแควน้อยบำรุงแดน)
 - ปี 2561 มีน้ำ 14,702 ล้าน ลบ.ม. คิดเป็น 59% **มากกว่าปี 2565** จำนวน 2,691 ล้าน ลบ.ม.
 - ปี 2564 มีน้ำ 8,210 ล้าน ลบ.ม. คิดเป็น 33% **น้อยกว่าปี 2565** จำนวน 3,801 ล้าน ลบ.ม.

2.3 สภาพน้ำในอ่างเก็บน้ำ 4 เขื่อนหลักกลุ่มเจ้าพระยา (ข้อมูล วันที่ 16 ส.ค. 65)

สภาพน้ำในอ่างเก็บน้ำ ภูมิพล สิริกิติ์ แควน้อยฯ และป่าสักฯ วันที่ 16 สิงหาคม 2565

| อ่างเก็บน้ำ | ปริมาณน้ำในอ่างฯ | | ปริมาณน้ำใช้การได้ | | ปริมาณน้ำไหลลงอ่างฯ | | ปริมาณน้ำระบาย | | รับน้ำได้อีก |
|-------------------|------------------|-----------|--------------------|-----------|---------------------|---------------|----------------|--------------|---------------|
| | ปริมาณน้ำ | % ความจุ | ปริมาณน้ำ | % ใช้การ | วันนี้ | เมื่อวาน | วันนี้ | เมื่อวาน | |
| ภูมิพล | 6,303 | 47 | 2,503 | 26 | 49.41 | 60.67 | 2.00 | 3.00 | 7,159 |
| สิริกิติ์ | 4,661 | 49 | 1,811 | 27 | 92.34 | 120.83 | 4.00 | 2.00 | 4,849 |
| ภูมิพล+สิริกิติ์ | 10,963 | 48 | 4,313 | 26 | 141.75 | 181.50 | 6.00 | 5.00 | 12,009 |
| แควน้อยฯ | 588 | 63 | 545 | 61 | 23.55 | 21.18 | 8.64 | 8.64 | 351 |
| ป่าสักชลสิทธิ์ | 459 | 48 | 456 | 48 | 23.24 | 22.02 | 14.71 | 13.87 | 501 |
| รวมทั้งหมด | 12,011 | 48 | 5,315 | 29 | 188.54 | 224.69 | 29.35 | 27.51 | 12,860 |

*หมายเหตุ : () คือ เกินความจุเก็บกักปกติ

(หน่วย : ล้าน ลบ.ม.)

2.4 สถานการณ์น้ำลุ่มน้ำเจ้าพระยา

แม่น้ำปิง ปริมาณน้ำไหลผ่านที่สถานี P.17 อ.บรรพตพิสัย จ.นครสวรรค์ วัดได้ 206.00 ลบ.ม./วินาที (เมื่อวาน 199.00 ลบ.ม./วินาที) ต่ำกว่าตลิ่ง 4.75 เมตร **มีแนวโน้มเพิ่มขึ้น**

แม่น้ำน่าน ปริมาณน้ำไหลผ่านที่สถานี N.67 อ.ชุมแสง จ.นครสวรรค์ วัดได้ 879.00 ลบ.ม./วินาที (เมื่อวาน 866.00 ลบ.ม./วินาที) ต่ำกว่าตลิ่ง 2.88 เมตร **มีแนวโน้มเพิ่มขึ้น**

แม่น้ำเจ้าพระยา ปริมาณน้ำไหลผ่านที่สถานี C.2 อ.เมืองนครสวรรค์ วัดได้ 1,387.00 ลบ.ม./วินาที (เมื่อวาน 1,352.00 ลบ.ม./วินาที) ต่ำกว่าตลิ่ง 4.83 เมตร **มีแนวโน้มเพิ่มขึ้น** และมีปริมาณน้ำไหลผ่านท้ายเขื่อนเจ้าพระยา (C.13) ในอัตรา 1,200.00 ลบ.ม./วินาที (เมื่อวาน 1,200.00 ลบ.ม./วินาที) ไหลผ่านสถานีวัดน้ำ C.29A อ.บางไทร มีปริมาณน้ำไหลผ่านเฉลี่ย 1,434.00 ลบ.ม./วินาที (เมื่อวาน 1,236.00 ลบ.ม./วินาที)

แม่น้ำป่าสัก เขื่อนป่าสักชลสิทธิ์ ระบายน้ำ 160.25 ลบ.ม./วินาที (เมื่อวาน 160.57 ลบ.ม./วินาที) **มีแนวโน้มลดลง**



2.5 สภาพน้ำในอ่างเก็บน้ำขนาดกลาง (ข้อมูล วันที่ 16 ส.ค. 65)

| ข้อมูลวันที่ 16 สิงหาคม 2565 | | | | | | | | | | | | | | | | | | | |
|---|-------|------|-------|------------------------|-------|------|-------|------------------------|-------|------|-------|------------------------|-------|------|-------|------------------------|-------|------|-------|
| สรุปอ่างขนาดกลางที่มีปริมาณในช่วง <=30 % 31 - 50 % >50-80% >80 - 100 % และ >100 % | | | | | | | | | | | | | | | | | | | |
| <=30 % | | | | 31 - 50 % | | | | >50-80% | | | | >80 - 100 % | | | | >100 % | | | |
| ภาค | จำนวน | สขป. | จำนวน | ภาค | จำนวน | สขป. | จำนวน | ภาค | จำนวน | สขป. | จำนวน | ภาค | จำนวน | สขป. | จำนวน | ภาค | จำนวน | สขป. | จำนวน |
| เหนือ | 3 | 1 | 1 | เหนือ | 5 | 1 | 2 | เหนือ | 32 | 1 | 4 | เหนือ | 28 | 1 | 4 | เหนือ | 7 | 1 | 4 |
| | | 2 | 2 | | | 2 | 0 | | | 2 | 16 | | | 2 | 18 | | | 2 | 3 |
| | | 3 | 0 | | | 3 | 0 | | | 3 | 2 | | | 3 | 3 | | | 3 | 0 |
| | | 4 | 0 | | | 4 | 3 | | | 4 | 10 | | | 4 | 3 | | | 4 | 0 |
| ตะวันออก เฉียงเหนือ | 9 | 5 | 6 | ตะวันออก เฉียงเหนือ | 39 | 5 | 10 | ตะวันออก เฉียงเหนือ | 93 | 5 | 21 | ตะวันออก เฉียงเหนือ | 60 | 5 | 16 | ตะวันออก เฉียงเหนือ | 17 | 5 | 0 |
| | | 6 | 1 | | | 6 | 8 | | | 6 | 25 | | | 6 | 15 | | | 6 | 3 |
| | | 7 | 1 | | | 7 | 16 | | | 7 | 16 | | | 7 | 9 | | | 7 | 5 |
| | | 8 | 1 | | | 8 | 5 | | | 8 | 31 | | | 8 | 20 | | | 8 | 9 |
| ตะวันออก | 3 | 9 | 3 | ตะวันออก | 7 | 9 | 7 | ตะวันออก | 24 | 9 | 24 | ตะวันออก | 14 | 9 | 14 | ตะวันออก | 3 | 9 | 3 |
| กลาง | 1 | 10 | 1 | กลาง | 1 | 10 | 1 | กลาง | 16 | 10 | 13 | กลาง | 4 | 10 | 4 | กลาง | 0 | 10 | 0 |
| | | 11 | 0 | | | 11 | 0 | | | 11 | 0 | | | 11 | 0 | | | 11 | 0 |
| | | 12 | 0 | | | 12 | 0 | | | 12 | 3 | | | 12 | 0 | | | 12 | 0 |
| ตะวันตก | 0 | 13 | 0 | ตะวันตก | 1 | 13 | 1 | ตะวันตก | 6 | 13 | 6 | ตะวันตก | 0 | 13 | 0 | ตะวันตก | 0 | 13 | 0 |
| ใต้ | 1 | 14 | 0 | ใต้ | 8 | 14 | 3 | ใต้ | 22 | 14 | 11 | ใต้ | 8 | 14 | 3 | ใต้ | 0 | 14 | 0 |
| | | 15 | 1 | | | 15 | 2 | | | 15 | 5 | | | 15 | 5 | | | 15 | 0 |
| | | 16 | 0 | | | 16 | 3 | | | 16 | 5 | | | 16 | 0 | | | 16 | 0 |
| | | 17 | 0 | | | 17 | 0 | | | 17 | 1 | | | 17 | 0 | | | 17 | 0 |
| รวม | 17 | รวม | 17 | รวม | 61 | รวม | 61 | รวม | 193 | รวม | 193 | รวม | 114 | รวม | 114 | รวม | 27 | รวม | 27 |

รวมทั้งหมด 412 แห่ง

3. การเพาะปลูก (ข้อมูล ณ วันที่ 13 ส.ค. 65)

- **การเพาะปลูกข้าวนาปี 2565**

- ทั้งประเทศ แผนเพาะปลูก 16.83 ล้านไร่ **เพาะปลูกแล้ว 14.54 ล้านไร่** คิดเป็นร้อยละ 86 ของแผนฯ
- กลุ่มน้ำเจ้าพระยา แผนเพาะปลูก 8.05 ล้านไร่ **เพาะปลูก 7.32 ล้านไร่** คิดเป็นร้อยละ 91 ของแผนฯ
- กลุ่มน้ำแม่กลอง แผนเพาะปลูก 0.89 ล้านไร่ **เพาะปลูก 0.35 ล้านไร่** คิดเป็นร้อยละ 39 ของแผนฯ

4. วิเคราะห์สถานการณ์

4.1 คาดการณ์ปริมาณฝนจากแบบจำลองบรรยากาศจากกรมอุตุนิยมวิทยา (3 วันล่วงหน้า)

- วันที่ 16 ส.ค. 65 (16 ส.ค. 65 เวลา 07.00 น. – 17 ส.ค. 65 เวลา 07.00 น.) มีฝนตกปานกลาง (10.1-35.0 มม.) มีฝนกระจายตัวทั่วประเทศไทย มีฝนตกหนัก (35.1 - 90 มม.) บริเวณพื้นที่ ภาคเหนือ และพื้นที่ จ.เลย จ.ชัยภูมิ จ.ขอนแก่น จ.หนองคาย จ.บึงกาฬ จ.มหาสารคาม จ.ร้อยเอ็ด จ.นครพนม จ.อุบลราชธานี จ.สุรินทร์ จ.บุรีรัมย์ จ.นครราชสีมา จ.อุทัยธานี จ.อ่างทอง จ.สุพรรณบุรี จ.พระนครศรีอยุธยา จ.นครนายก จ.ปราจีนบุรี จ.ระยอง จ.กาญจนบุรี จ.ระนอง จ.พังงา จ.สุราษฎร์ธานี จ.นครศรีธรรมราช และจ.นราธิวาส มีฝนตกหนักมาก (มากกว่า 90 มม.) บริเวณพื้นที่ จ.จันทบุรี และจ.ตราด

- วันที่ 17 ส.ค. 65 (17 ส.ค. 65 เวลา 07.00 น. – 18 ส.ค. 65 เวลา 07.00 น.) มีฝนตกปานกลาง (10.1-35.0 มม.) มีฝนกระจายตัวทั่วประเทศไทย มีฝนตกหนัก (35.1 - 90 มม.) บริเวณพื้นที่ ภาคเหนือ และพื้นที่ จ.เลย จ.ชัยภูมิ จ.อุดรธานี จ.หนองคาย จ.ถึงกาฬ จ.สกลนคร จ.นครพนม จ.มุกดาหาร จ.กาฬสินธุ์

จ.ขอนแก่น จ.มหาสารคาม จ.ร้อยเอ็ด จ.อำนาจเจริญ จ.อุบลราชธานี จ.ศรีสะเกษ จ.พระนครศรีอยุธยา จ.สระบุรี
จ.นครนายก จ.ปราจีนบุรี จ.ชลบุรี จ.ระยอง จ.ระนอง จ.พังงา จ.สุราษฎร์ธานี และจ.นครศรีธรรมราช
มีฝนตกหนักมาก (มากกว่า 90 มม.) บริเวณพื้นที่ จ.จันทบุรี และ จ.ตราด

- วันที่ 18 ส.ค. 65 (18 ส.ค. 65 เวลา 07.00 น. – 19 ส.ค. 65 เวลา 07.00 น.) มีฝนตกปานกลาง
(10.1-35.0 มม.) บริเวณพื้นที่ ภาคเหนือ ภาคกลาง ภาคตะวันออก ภาคตะวันตก และพื้นที่ จ.เลย จ.ชัยภูมิ
จ.ขอนแก่น จ.หนองบัวลำภู จ.อุดรธานี จ.หนองคาย จ.บึงกาฬ จ.สกลนคร จ.นครพนม จ.กาฬสินธุ์ จ.มุกดาหาร
จ.มหาสารคาม จ.ร้อยเอ็ด จ.ยโสธร จ.อำนาจเจริญ จ.อุบลราชธานี จ.ศรีสะเกษ จ.บุรีรัมย์ จ.ชุมพร จ.ระนอง
จ.พังงา จ.สุราษฎร์ธานี จ.นครศรีธรรมราช จ.สงขลา จ.ปัตตานี และจ.นราธิวาส มีฝนตกหนัก (35.1 - 90 มม.)
บริเวณพื้นที่ จ.เชียงใหม่ จ.จันทบุรี และจ.ตราด

4.2 คาดการณ์ปริมาณน้ำ (วันที่ 17 ส.ค. 65)

คาดการณ์ปริมาณน้ำไหลผ่านลุ่มน้ำปิงที่สถานี P.17 อ.บรรพตพิสัย จ.นครสวรรค์ จะมีปริมาณ
น้ำไหลผ่าน 206.00 ลบ.ม./วินาที **มีแนวโน้มเพิ่มขึ้น** ลุ่มน้ำน่านที่สถานี N.67 อ.ชุมแสง จ.นครสวรรค์ จะมีปริมาณ
น้ำไหลผ่าน 898.00 ลบ.ม./วินาที **มีแนวโน้มเพิ่มขึ้น** โดยจะทำให้ในลุ่มน้ำเจ้าพระยาที่สถานี C.2
อ.เมืองนครสวรรค์ จ.นครสวรรค์ จะมีปริมาณน้ำไหลผ่าน 1,413.00 ลบ.ม./วินาที **มีแนวโน้มเพิ่มขึ้น**

5. รายงานสถานการณ์ค่าความเค็ม (ข้อมูล วันที่ 16 ส.ค. 65 เวลา 07:00 น.)

| แม่น้ำ | สถานีเฝ้าระวัง | เกณฑ์เฝ้าระวัง (กรัม/ลิตร) | ค่าความเค็ม (กรัม/ลิตร) |
|----------------|--------------------|-------------------------------|----------------------------|
| เจ้าพระยา | ประปาสำแล | 0.25 | 0.10 (ปกติ) |
| ปราจีน-บางปะกง | บางคาง | 2.00 | 0.04 (ปกติ) |
| ท่าจีน | ด้านนอกคลองจินดา | 0.75 | 0.28 (ปกติ) |
| | ด้านในคลองจินดา | 0.75 | 0.40 (ปกติ) |
| แม่กลอง | ปากคลองดำเนินสะดวก | 2.00 | 0.14 (ปกติ) |

6. สถานการณ์อุทกภัย

จังหวัดที่ประสบอุทกภัย 5 จังหวัด ได้แก่ **จังหวัดพิจิตร อุบลราชธานี พระนครศรีอยุธยา อ่างทอง และ สุพรรณบุรี**

สถานการณ์อุทกภัย

1. จังหวัดพิจิตร

สาเหตุ เกิดฝนตกหนักต่อเนื่องในพื้นที่จังหวัดพิจิตร เนื่องจากมวลน้ำจากเขต ต.เนินมะปราง อ.เนินมะปราง จ.พิษณุโลก ได้ไหลเข้าสู่ อ.สากเหล็ก อย่างต่อเนื่อง ทำให้น้ำเอ่อล้นลำคลองและไหลเข้าสู่พื้นที่ การเกษตรและบ้านเรือนราษฎร

สถานการณ์อุทกภัย มีพื้นที่น้ำท่วม 2 อำเภอ ได้แก่ **อ.สากเหล็ก และ อ.วังทรายพูน** ปริมาณน้ำเอ่อล้น คลองธรรมชาติ ไหลเข้าท่วมพื้นที่การเกษตรและพื้นที่บ้านเรือนราษฎร บริเวณ ต.ท่าเยี่ยม จำนวน 38 ครัวเรือน มีน้ำท่วมบริเวณโรงเรียนบ้านท่าเยี่ยม น้ำสูงประมาณ 0.2-0.3 ม. และมีน้ำท่วมสำนักงานเกษตร สูงประมาณ 0.3 ม. บริเวณ อ.วังทรายพูน น้ำไหลบ่าเข้าท่วมพื้นที่ นาข้าว พืชสวน ประมาณ 720 ไร่

แนวโน้มสถานการณ์

คาดว่า 2-3 วัน หากไม่มีฝนตกลงมาเพิ่ม สถานการณ์จะกลับเข้าสู่สภาวะปกติ

การช่วยเหลือและบริหารจัดการน้ำในพื้นที่

โครงการชลประทานพิจิตร สำนักงานชลประทานที่ 3 เผ่าติดตามสถานการณ์อย่างใกล้ชิด พร้อมทั้งกำจัด สิ่งกีดขวางทางน้ำเพื่อให้การระบายน้ำเป็นไปอย่างมีประสิทธิภาพ

2. จังหวัดอุบลราชธานี

สาเหตุ เกิดฝนตกหนักต่อเนื่องในพื้นที่ต้นน้ำบริเวณเทือกเขาพนมดงรัก ในเขต อ.น้ำยืน อ.นาจะหลวย จังหวัดอุบลราชธานี ทำให้มีมวลน้ำจำนวนมากไหลลงลำโดมใหญ่ อย่างต่อเนื่อง ส่งผลให้น้ำเอ่อล้นลำห้วย และไหลเข้าสู่พื้นที่การเกษตร 2 ฝั่งลำน้ำ

สถานการณ์อุทกภัย มีพื้นที่น้ำท่วม 2 อำเภอ ได้แก่ **อำเภอนาจะหลวย และ อำเภอเดชอุดม**

1. **อำเภอนาจะหลวย** บริเวณฝายยางบ้านแก้งขอ ต.พรสวรรค์ น้ำจากลำโดมใหญ่เอ่อเข้าท่วมพื้นที่ การเกษตร น้ำสูงประมาณ 0.1-0.2 ม. พื้นที่ประมาณ 100 ไร่

2. **อำเภอเดชอุดม** บ.ท่าเจริญ ,บ.โนนหนองค้ำ ต.โพนงาม น้ำจากลำโดมใหญ่ ไหลเข้าท่วมพื้นที่การเกษตร และเส้นทางคมนาคม น้ำสูงประมาณ 0.20-0.80 ม. พื้นที่ประมาณ 1,000 ไร่

แนวโน้มสถานการณ์

- สถานีวัดน้ำ M.170 บ้านคำสำราญ อ.เดชอุดม จ.อุบลราชธานี ระดับน้ำ 7.72 ม.รสม. **สูงกว่าตลิ่ง 0.72 ม.รสม.** (ระดับตลิ่ง 7.00 ม.รสม.) ปริมาณน้ำ 247.20 ลบ.ม./วินาที (ความจุ 200 ลบ.ม./วินาที)

แนวโน้มลดลง

การช่วยเหลือและบริหารจัดการน้ำในพื้นที่

โครงการชลประทานอุบลราชธานี สำนักงานชลประทานที่ 7 มอบหมายเจ้าหน้าที่เพื่อร่วมประสานงานกับ ปภ.,อำเภอและท้องถิ่นเฝ้าติดตามสถานการณ์อย่างใกล้ชิด และดำเนินการกำจัดสิ่งกีดขวางทางเพื่อเพิ่มการระบายน้ำ รวมทั้งได้เพิ่มการระบายน้ำจากเขื่อนลำโดมใหญ่ให้ระบายลงสู่มูลได้อย่างมีประสิทธิภาพมากขึ้น

3. จังหวัดพระนครศรีอยุธยา และ 4.จังหวัดอ่างทอง

สาเหตุ เกิดจากฝนตกในพื้นที่ ประกอบกับการระบายน้ำจากท้ายเขื่อนเจ้าพระยาที่เพิ่มสูงขึ้น

สถานการณ์อุทกภัย ปัจจุบันมีน้ำท่วมขังพื้นที่การเกษตรลุ่มต่ำและบ้านเรือนริมฝั่งแม่น้ำน้อยนอกเขตคันกันน้ำ รวม 6 อำเภอ ได้แก่ จ.พระนครศรีอยุธยา (อ.บางบาล อ.บางปะหัน อ.เสนา อ.ผักไห่ และท่าเรือ) จ.อ่างทอง (อ.ป่าโมก และอ.วิเศษชัยชาญ) รายละเอียดดังนี้

1. อ.บางบาล อ.บางปะหัน จ.พระนครศรีอยุธยา และ อ.ป่าโมก จ.อ่างทอง (เขตพื้นที่โครงการส่งน้ำและบำรุงรักษามหาราช) เนื่องจากฝนตกในพื้นที่ ประกอบกับการระบายน้ำจากท้ายเขื่อนเจ้าพระยา ทำให้ไม่สามารถระบายน้ำได้ทันส่งผลให้เกิดน้ำท่วมขังพื้นที่นาข้าวที่กำลังจะเก็บเกี่ยวบริเวณ ต.บ้านกุ่ม อ.บางบาล, ต.พุกเกล้า ต.บ้านสี ต.ทับน้ำ อ.บางปะหัน จ.พระนครศรีอยุธยา และต.บางเสด็จ อ.ป่าโมก จ.อ่างทอง รวมพื้นที่ได้รับความเสียหายประมาณ 1,500 ไร่

2. อ.เสนา (เขตพื้นที่โครงการส่งน้ำและบำรุงรักษาบางบาล) เนื่องจากการระบายน้ำท้ายเขื่อนเจ้าพระยาเกินกว่า 800 ลบ.ม./วินาที เมื่อวันที่ 7 ส.ค.65 เวลา 06.00 น. ส่งผลให้น้ำไหลเข้าท่วมพื้นที่นอกคันกันน้ำริมแม่น้ำน้อยบริเวณ หมู่ 1 ต.บ้านแพน อ.เสนา จ.พระนครศรีอยุธยา จำนวน 4 ครัวเรือน ระดับน้ำสูง 0.06 ม. (เขตพื้นที่โครงการส่งน้ำและบำรุงผักไห่) มีน้ำท่วมขังได้ฤกษ์บ้านริมแม่น้ำน้อย นอกคันกันน้ำ บริเวณ หมู่ 4, 5 และ 9 ต.หัวเวียง หมู่ 2 และ 4 ต.บ้านกระทุ่ม อ.เสนา

3. อ.ผักไห่ (เขตพื้นที่โครงการส่งน้ำและบำรุงผักไห่) มีน้ำท่วมขังได้ฤกษ์บ้านริมแม่น้ำน้อย นอกคันกันน้ำบริเวณหมู่ 8 ต.ท่าดินแดง

4. อ.ท่าเรือ (เขตโครงการส่งน้ำและบำรุงรักษาโครงเพรียว-เสาไห้) มีน้ำท่วมขังบริเวณพื้นที่ฝั่งซ้ายคลองระพีพัฒน์ กม. 1+800 ตำบลท่าหลวง อำเภอท่าเรือ จังหวัดพระนครศรีอยุธยา เป็นพื้นที่ประมาณ 250 ไร่

5. อ.วิเศษชัยชาญ (เขตโครงการโครงการส่งน้ำและบำรุงรักษาบางมณี) น้ำได้ล้นตลิ่งไหลเข้าท่วมได้ฤกษ์บ้านราษฎรที่อยู่ริมแม่น้ำน้อย ระดับน้ำประมาณ 0.2-0.4 เมตร บ้านเรือนได้รับผลกระทบประมาณ 10 หลังคาเรือน บริเวณ หมู่ 9 ต.บางจัก อ.วิเศษชัยชาญ จ.อ่างทอง

แนวโน้มสถานการณ์ (เวลา 07.00 น.)

ปัจจุบันกรมชลประทานได้เพิ่มการระบายน้ำจากท้ายเขื่อนเจ้าพระยาตามปริมาณน้ำเหนือที่เพิ่มขึ้น ปัจจุบัน (07.00 น.) เขื่อนเจ้าพระยาระบาย 1,200 ลบ.ม./วินาที

- คลองโผงเผง สถานีวัดน้ำ C.36 บ้านบางหลวงโดด อ.บางบาล จ.พระนครศรีอยุธยา ระดับน้ำ 4.15 ม.รทก. ต่ำกว่าตลิ่ง -0.21 ม.รทก. (ระดับตลิ่ง 4.36 ม.รทก.) ปริมาณน้ำ 394.00 ลบ.ม./วินาที (ความจุ 420.00 ลบ.ม./วินาที) **แนวโน้มเพิ่มขึ้น**

- **แม่น้ำน้อย** สถานีวัดน้ำ C.67 บ้านบางหลวงโคต อ.บางบาล จ.พระนครศรีอยุธยา ระดับน้ำ 3.68 ม.รทก. สูงกว่าตลิ่ง +0.93 ม.รทก. (ระดับตลิ่ง 2.75 ม.รทก.) **แนวโน้มเพิ่มขึ้น**

การช่วยเหลือและบริหารจัดการน้ำในพื้นที่

กรมชลประทานได้ออกหนังสือแจ้งเตือนสถานการณ์น้ำลุ่มน้ำเจ้าพระยา ฉบับที่ 4 ลงวันที่ 11 สิงหาคม 2565 ไปยังผู้ว่าราชการจังหวัด 11 จังหวัดท้ายเขื่อนเจ้าพระยา และหน่วยงานที่เกี่ยวข้อง เนื่องจากกรมชลประทานมีความจำเป็นต้องระบายน้ำเพิ่มขึ้นในอัตราระหว่าง 1,100 – 1,400 ลบ.ม./วินาที ซึ่งจะส่งผลให้พื้นที่ริมน้ำมีระดับเพิ่มสูงขึ้นจากปัจจุบันอีกประมาณ 0.20-0.60 เมตร บริเวณพื้นที่ลุ่มต่ำนอกคันกันน้ำบริเวณคลองโพงเพง จังหวัดอ่างทอง คลองบางบาล จังหวัดพระนครศรีอยุธยา และตำบลหัวเวียง อำเภอเสนา ตำบลลาดชิด ตำบลท่าดินแดง อำเภอผักไห่ จังหวัดพระนครศรีอยุธยา (แม่น้ำน้อย) อาจส่งผลกระทบต่อพื้นที่ชุมชน

โครงการส่งน้ำและบำรุงรักษามหาราช ได้จัดเจ้าหน้าที่เฝ้าระวังติดตามสถานการณ์น้ำอย่างใกล้ชิด และประสานงานกับหน่วยงานที่เกี่ยวข้องในพื้นที่ รวมทั้งทำการประชาสัมพันธ์แจ้งเตือนในพื้นที่ ติดตั้งเครื่องสูบน้ำจำนวน 8 เครื่อง โดยสูบจากคลองระบายใหญ่มหาราช 3 ลงสู่มแม่น้ำเจ้าพระยา ที่ ปตร.บางกุ้ง

โครงการส่งน้ำและบำรุงรักษาบางบาล ได้จัดเจ้าหน้าที่เฝ้าระวังติดตามสถานการณ์น้ำอย่างใกล้ชิด และประสานงานกับหน่วยงานที่เกี่ยวข้องในพื้นที่ รวมทั้งทำการประชาสัมพันธ์แจ้งเตือนในพื้นที่

โครงการส่งน้ำและบำรุงรักษาผักไห่ ติดตั้งเครื่องสูบน้ำจำนวน 12 เครื่อง บริเวณแม่น้ำน้อย ที่ ปตร.กุฎี 2 เครื่อง ปตร.วัดโบบัว 2 เครื่อง ปตร.คลองตานิ่ง 1 เครื่อง ปตร.เจ้าเจ็ด 2 เครื่อง คลองตาแย้ม 2 เครื่อง บ้านใหญ่ 2 เครื่อง และ ปตร.ลาดชะโด 2 เครื่อง

โครงการส่งน้ำและบำรุงรักษาบางมณี ติดตั้งเครื่องสูบน้ำเคลื่อนที่ ขนาด 12 นิ้ว จำนวน 1 เครื่อง ในพื้นที่ และแจ้งเตือนราษฎรที่อยู่ริมตลิ่ง ให้เฝ้าระวังและเตรียมพร้อมรับสถานการณ์อุทกภัย รวมทั้งประสานหน่วยงานที่เกี่ยวข้องให้เตรียมพร้อมรับสถานการณ์

5. จังหวัด

สาเหตุ เกิดฝนตกในพื้นที่จังหวัดสุพรรณบุรีติดต่อกันเป็นเวลาหลายวัน ส่งผลให้มีปริมาณน้ำเอ่อล้นคลองระบายและมีพื้นที่น้ำท่วมขังการเกษตรลุ่มต่ำ

สถานการณ์อุทกภัย ปัจจุบันมีพื้นที่น้ำท่วมขังพื้นที่การเกษตรลุ่มต่ำ รวม 3 อำเภอ ได้แก่ อ.อุทุมพร อ.เมือง และ อ.บางปลาม้า (พื้นที่ประมาณ 7,750 ไร่) รายละเอียดดังนี้

1. **อำเภออุทุมพร** (เขตโครงการส่งน้ำและบำรุงรักษาดอนเจดีย์) น้ำท่วมขังในพื้นที่การเกษตรมีพื้นที่ได้รับความเดือดร้อนบริเวณ หมู่ที่ 2,7 ต.หนองโอง หมู่ที่ 6 ต.เจดีย์ รวมจำนวน 3,054 ไร่ (เขตโครงการส่งน้ำและบำรุงรักษาสามชุก) ท่วมขังในพื้นที่การเกษตรมีพื้นที่ได้รับความเดือดร้อนบริเวณ หมู่ 5 ต.เจดีย์ หมู่ 9 ต.กระจัน รวมจำนวน 2,000 ไร่

2. **อำเภอเมือง** (เขตโครงการส่งน้ำและบำรุงรักษาดอนเจดีย์) มีน้ำท่วมขังบริเวณหมู่ที่ 6 ต.ศาลาขาว อ.เมือง พื้นที่ประมาณ 100 ไร่ (เขตโครงการส่งน้ำและบำรุงรักษาสามชุก) น้ำท่วมขังในพื้นที่การเกษตรมีพื้นที่ได้รับความเดือดร้อนบริเวณ หมู่ที่ 2 ต.บางกุ้ง หมู่ 2 ต.ศาลาขาว หมู่ 3 ต.สวนแตง รวมจำนวน 4,500 ไร่

2. อำเภอบางปลาม้า (เขตโครงการส่งน้ำและบำรุงรักษาโพธิ์พระยา) ปริมาณน้ำเอ่อล้นจากคลองระบายใหญ่สองพี่น้องเข้าที่ปลายคลอง ร.1 ซ้ายสองพี่น้อง บ้านดอนยอ ตำบลวังน้ำเย็น จึงทำให้น้ำไหลเข้าท่วมพื้นที่นาข้าวจำนวน 100 - 200 ไร่ และคลองส่งคลองระบายในพื้นที่ที่มีปริมาณน้ำมากและระบายออกไม่ทัน

แนวโน้มสถานการณ์

เขตโครงการส่งน้ำและบำรุงรักษาดอนเจดีย์ ปริมาณน้ำในคลองหนองเกวียนเขิน-กระดานป้ายมีปริมาณน้ำเพิ่มขึ้นอย่างต่อเนื่อง เขตโครงการส่งน้ำและบำรุงรักษาโพธิ์พระยา จะกลับเข้าสู่ภาวะปกติภายใน 7-14 วัน เขตโครงการส่งน้ำและบำรุงรักษาสามชุก จะกลับเข้าสู่ภาวะปกติภายใน 7-14 วัน

การช่วยเหลือและบริหารจัดการน้ำในพื้นที่ (รวมติดตั้งเครื่องสูบน้ำ จำนวน 17 เครื่อง และติดตั้งเครื่องผลักดันน้ำ จำนวน 8 เครื่อง)

โครงการส่งน้ำและบำรุงรักษาดอนเจดีย์ สำนักงานชลประทานที่ 12 ติดตั้งเครื่องสูบน้ำ จำนวน 2 เครื่อง ที่คลองระบายใหญ่สามชุก 2 ที่ กม.30+000 หมู่ที่ 6 ต.กระจัน อ.อุทุมพร จ.สุพรรณบุรี

โครงการส่งน้ำและบำรุงรักษาโพธิ์พระยา สำนักงานชลประทานที่ 12 เปิด ปตร.ริมแม่น้ำ 7 แห่ง ได้แก่ ปตร.บางใหญ่ ปตร.บางแม่หม้าย ปตร.บ้านกุ่ม ปตร.บางสะแก ปตร.เกาะทะลาย ปตร.บางหัวบ้าน และ ปตร.สองพี่น้อง เพื่อระบายน้ำที่เกิดจากฝนตกในพื้นที่ลุ่มต่ำทุ่งโพธิ์พระยา รวมทั้งติดตั้งเครื่องสูบน้ำในเขตอำเภอเมืองจำนวน 10 เครื่อง และอำเภอบางปลาม้า ติดตั้งเครื่องผลักดันน้ำจำนวน 8 เครื่อง บริเวณ ปตร.เกาะทะลาย 1 เครื่อง และ ปตร.สองพี่น้อง 6 เครื่อง พร้อมทั้งนำเครื่องจักรกำจัดวัชพืช รถแบคโฮ จำนวน 5 คัน เข้ากำจัดวัชพืชบริเวณคลองระบายสายต่างๆ ในพื้นที่

โครงการส่งน้ำและบำรุงรักษาสามชุก ติดตั้งเครื่องสูบน้ำในพื้นที่รวม 6 เครื่อง โดยติดตั้งที่ ต.บางกุ้ง อ.เมืองสุพรรณบุรี 1 เครื่อง ต.ศาลาขาว อ.เมืองสุพรรณบุรี 1 เครื่อง ต.เจดีย์ อ.อุทุมพร 1 เครื่อง ต.กระจัน อ.อุทุมพร 1 เครื่อง ต.สวนแตง อ.เมืองสุพรรณบุรี 2 เครื่อง