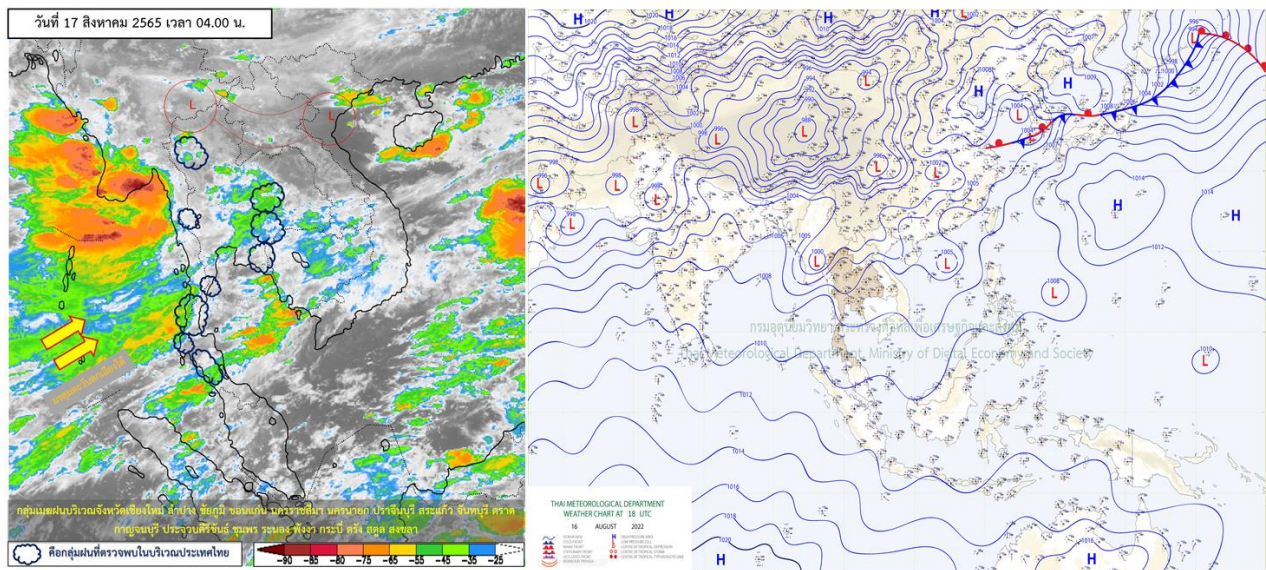




รายงานสรุปศูนย์ปฏิบัติการน้ำอัจฉริยะ  
เรื่อง สถานการณ์น้ำและการเฝ้าระวัง  
ประจำวันพุธที่ 17 สิงหาคม พ.ศ. 2565

## 1. สภาพอากาศและปริมาณฝน

### 1.1 สภาพอากาศ (กรมอุตุนิยมวิทยา)



มรสุมตะวันตกเฉียงใต้ที่พัดปกคลุมทะเลอันดามัน ประเทศไทย และอ่าวไทยมีกำลังแรงขึ้น ประกอบกับมีหย่อมความกดอากาศต่ำปกคลุมบริเวณประเทศเมียนมา ลักษณะเช่นนี้ทำให้ยังคงมีฝนตกหนักบางแห่งในภาคเหนือด้านตะวันตก ภาคกลาง ภาคตะวันออก และภาคใต้ฝั่งตะวันตก ซึ่งฝนที่ตกสะสมซึ่งอาจทำให้เกิดน้ำท่วมฉับพลันและน้ำป่าไหลหลาก โดยเฉพาะพื้นที่ลาดเชิงเขาใกล้ทางน้ำไหลผ่านและพื้นที่ลุ่ม

### 1.2 สภาพฝน

**ปริมาณฝนสูงสุด 5 อันดับ** จากสำนักงานทรัพยากรน้ำแห่งชาติ เวลา 07.00 น. วันที่ 16 ส.ค. 65 ถึงเวลา 07.00 น. วันที่ 17 ส.ค. 65

1. อ.แม่พริก จ.ลำปาง	วัดปริมาณฝนได้	154.5	มม.
2. อ.เมืองระนอง จ.ระนอง	วัดปริมาณฝนได้	111.0	มม.
3. อ.บ้านแฮด จ.ขอนแก่น	วัดปริมาณฝนได้	107.0	มม.
4. อ.ศรีสัชนาลัย จ.สุโขทัย	วัดปริมาณฝนได้	104.4	มม.
5. อ.กะเปอร์ จ.ระนอง	วัดปริมาณฝนได้	104.4	มม.

## 2. สถานการณ์น้ำท่าและสภาพน้ำในอ่างเก็บน้ำ

### 2.1 สถานการณ์น้ำท่าในลุ่มน้ำต่าง ๆ (ข้อมูล วันที่ 17 ส.ค. 65 เวลา 06.00 น.)

แม่น้ำ	สถานี	ที่ตั้งสถานี			ที่ตั้ง	ความจ	ระดับน้ำ	ปริมาณน้ำ		ต่ำ(-) สูง(+) กว่าที่ตั้ง	อยู่ใน เกณฑ์	แนวโน้ม
								วันนี้	เมื่อวาน			
					ม.	ม. <sup>3</sup> / วิ.	ม.	ม. <sup>3</sup> / วิ.	ม. <sup>3</sup> / วิ.			
1. ปิง	P.1	สะพานนารัฐ	อำเภอเมือง	จังหวัดเชียงใหม่	3.70	502	2.01	151.10	153.30	-1.69	ปกติ	ลดลง
	P.17	บ้านท่าจี้	อำเภอบรรพตพิสัย	จังหวัดนครสวรรค์	39.80	2,990	35.03	201.00	201.00	-4.77	น้อย	ทรงตัว
2. วัง	W.1C	สะพานเสตุวารี	อำเภอเมือง	จังหวัดลำปาง	5.20	651	0.00	0.00	152.00	-5.20	น้อย	ทรงตัว
	W.4A	บ้านวังหมัน	อำเภอสางเา	จังหวัดตาก	8.00	700	4.24	227.00	210.20	-3.76	ปกติ	เพิ่มขึ้น
3. ยม	W.24		อำเภอสางเา	จังหวัดตาก	7.85	480	5.91	278.80	225.10	-1.94	มาก	เพิ่มขึ้น
	Y.1C	สะพานบ้านน้ำโค้ง	อำเภอเมือง	จังหวัดแพร่	8.20	926	0.00	0.00	215.00	-8.20	น้อย	ลดลง
	Y.4	สะพานตลาดธานี	อำเภอเมือง	จังหวัดสุโขทัย	8.15	510	5.46	275.80	269.20	-2.69	ปกติ	เพิ่มขึ้น
	Y.64	แม่น้ำยม	อำเภอบางระก่า	จังหวัดพิษณุโลก	6.40	352	5.67	260.20	249.60	-0.73	มาก	เพิ่มขึ้น
4. น่าน	Y.16	แม่น้ำยม	อำเภอบางระก่า	จังหวัดพิษณุโลก	7.30	239	6.64	194.20	187.10	-0.66	มาก	เพิ่มขึ้น
	N.1	หน้าสำนักงานป่าไม้	อำเภอเมือง	จังหวัดน่าน	7.00	1,164	0.00	0.00	374.00	-7.00	น้อย	ลดลง
	N.5A	สะพานเอกาทศรถ	อำเภอเมือง	จังหวัดพิษณุโลก	10.37	1,365	4.26	377.50	402.00	-6.11	ปกติ	ลดลง
5. เจ้าพระยา	N.67	สะพานบ้านเกยไชย	อำเภอชุมแสง	จังหวัดนครสวรรค์	28.30	1,579	25.54	894.00	879.00	-2.76	ปกติ	เพิ่มขึ้น
	C.2	ค่ายจิระประวัติ	อำเภอเมือง	จังหวัดนครสวรรค์	26.20	3,590	21.42	1405.00	1387.00	-4.78	ปกติ	เพิ่มขึ้น
	C.13	ท้ายเขื่อนเจ้าพระยา	อำเภอสรรพยา	จังหวัดชัยนาท	16.34	2,840	11.70	1207.00	1200.00	-4.64	ปกติ	เพิ่มขึ้น
6. บางหลวง	C.36	บ้านบางหลวงโตด	อำเภอบางบาล	จังหวัดพระนครศรีอยุธยา	420.00	4	395.00	2.24	2.23	-25.00	ปกติ	เพิ่มขึ้น
7. บางบาล	C.37	บ้านบางบาล	อำเภอบางบาล	จังหวัดพระนครศรีอยุธยา	148.00	3	53.00	3.69	3.68	-95.00	ล้นตลิ่ง	เพิ่มขึ้น
8. ป่าสัก	S.3	แม่น้ำป่าสัก	อำเภอหล่มสัก	เพชรบูรณ์	85.00	9	17.86	6.30	6.43	-67.14	มาก	ลดลง
	S.42	แม่น้ำป่าสัก	วิเชียรบุรี	เพชรบูรณ์	11.00	284	9.96	225.00	197.40	-1.04	มาก	เพิ่มขึ้น
	S.4B	แม่น้ำป่าสัก	เมืองเพชรบูรณ์	เพชรบูรณ์	9.20	190	6.30	47.22	50.23	-2.90	ปกติ	ลดลง
	S.26	ท้ายเขื่อนพระรามหก	อำเภอท่าเรือ	จังหวัดพระนครศรีอยุธยา	8.00	800	4.10	291.00	235.00	-3.90	ปกติ	เพิ่มขึ้น
9. มูล	M.7	สะพานเสรีประชาธิปไตย	อำเภอเมือง	จังหวัดอุบลราชธานี	7.00	2,300	5.38	1441.00	1418.50	-1.62	มาก	เพิ่มขึ้น
	M.42	บ้านห้วยทับทัน	อำเภอห้วยทับทัน	จังหวัดศรีสะเกษ	8.30	124	4.73	***	***	-3.57	N/A	N/A
	M.176	บ้านโนนศรีไศล	อำเภอกันทรารมย์	จังหวัดศรีสะเกษ	13.00	425	6.77	133.45	168.00	-6.23	ปกติ	ลดลง
	M.173	บ้านโนนสะอาด	อำเภอโขงเจียม	จังหวัดนครราชสีมา	7.60	290	4.24	31.00	18.10	-3.36	น้อย	เพิ่มขึ้น
	M.184	บ้านซิม	อำเภอพิมาย	จังหวัดนครราชสีมา	5.30	120	4.37	79.22	83.47	-0.93	มาก	ลดลง
10. ลำเชียงไกร	M.186	บ้านโนนคอย	อำเภอจักราช	จังหวัดนครราชสีมา	3.60	52	2.95	13.25	***	-0.65	ปกติ	N/A
	M.188A	บ้านบัว	อำเภอโนนสูง	จังหวัดนครราชสีมา	4.90	70	0.00	0.00	***	-4.90	น้อย	N/A
11. ซี	E.20A	บ้านบ้านฟ้าหยาด	อำเภอมหาชนะชัย	จังหวัดยโสธร	10.00	1,100	8.01	665.33	639.48	-1.99	มาก	เพิ่มขึ้น
	E.23	บ้านคำน	อำเภอเมือง	จังหวัดชัยภูมิ	9.00	260	7.32	86.02	83.47	-1.68	ปกติ	เพิ่มขึ้น
12. ลำน้ำพอง	E.29A	บ้านผานกแก้ว	อำเภอภูกระดึง	จังหวัดเลย	9.00	165	4.60	30.42	14.51	-4.40	ปกติ	เพิ่มขึ้น
13. ลำน้ำยั้ง	E.92	บ้านท่างาม	อำเภอเสลภูมิ	จังหวัดร้อยเอ็ด	8.80	176	5.91	52.45	45.78	-2.89	ปกติ	เพิ่มขึ้น
14. ลำปะทาว	E.6C	บ้านตลาดโดน	อำเภอเมือง	จังหวัดชัยภูมิ	5.50	46	3.48	15.01	7.15	-2.02	ปกติ	เพิ่มขึ้น
15. ลำน้ำเชิญ	E.85	บ้านโนนหัน	อำเภอชุมแพ	จังหวัดชัยภูมิ	5.20	44	4.80	21.15	15.19	-0.40	ปกติ	เพิ่มขึ้น
16. ปราจีนบุรี	Kgt.3	กบินทร์บุรี	อำเภอกบินทร์บุรี	ปราจีนบุรี	8.79	492	8.50	454.00	433.10	-0.29	มาก	เพิ่มขึ้น
	B.9	บ้านสาระเห็ด	อำเภอท่ายาง	จังหวัดเพชรบุรี	6.60	355	2.58	32.20	31.00	-4.02	น้อย	เพิ่มขึ้น
	B.6A	สะพานท่าเกวียน	อำเภอแก่งกระจาน	จังหวัดเพชรบุรี	6.00	260	0.54	0.70	0.90	-5.46	น้อย	ลดลง
17. เพชรบุรี	B.15	สะพานเทศบาล	อำเภอเมือง	จังหวัดเพชรบุรี	5.40	180	0.89	8.07	6.32	-4.51	น้อย	เพิ่มขึ้น
	X.44	คลองจูดตะเภา	อำเภอหาดใหญ่	จังหวัดสงขลา	7.40	533	1.34	49.60	44.40	-6.06	น้อย	เพิ่มขึ้น
18. ทะเลสาบสงขลา	X.170	บ้านคลองลำ	อำเภอศรีนครินทร์	จังหวัดพัทลุง	25.20	374	20.82	6.60	8.40	-4.38	น้อย	ลดลง
19. ภาคใต้ฝั่งตะวันออก	X.180	สะพานเทศบาล	อำเภอเมือง	จังหวัดชุมพร	3.80	191	0.84	40.40	47.40	-2.96	ปกติ	ลดลง
	X.119A	สะพานสันต	อำเภอสุโขทัย	จังหวัดนครราชสีมา	8.60	229	4.17	30.10	27.70	-4.43	น้อย	เพิ่มขึ้น
	X.53A	คลองชุมพร	อำเภอเมือง	จังหวัดชุมพร	9.30	233	2.83	7.60	6.20	-6.47	น้อย	เพิ่มขึ้น
	X.212	คลองหลังสวน	อำเภอหลังสวน	จังหวัดชุมพร	6.00	1,100	0.29	99.00	93.00	-5.71	น้อย	เพิ่มขึ้น
20. ภาคใต้ฝั่งตะวันตก	X.234	บ้านป่าหมาก	อำเภอเมือง	จังหวัดตรัง	6.40	434	2.22	109.20	111.00	-4.18	ปกติ	ลดลง

## 2.2 สภาพน้ำเก็บกักในอ่างเก็บน้ำขนาดใหญ่ (ข้อมูล วันที่ 17 ส.ค. 65)

ภาค อ่างเก็บน้ำเขื่อน	ความจุ ที่ รนท. (ล้าน ม.³)	ความจุ ที่ รนท. (ล้าน ม.³)	ความจุ น้ำ ใช้การ (ล้าน ม.³)	ณ วันที่									ปริมาณน้ำ ไหลลง วันนี้ (ล้าน ม.³)	ปริมาณน้ำ ระบาย วันนี้ (ล้าน ม.³)
				ปี 2564			ปี 2565							
				ปริมาตร (ล้าน ม.³)	% รณท.	ปริมาตร (ล้าน ม.³)	% รณท.	ปริมาตรใช้การ (ล้าน ม.³)	% รณท.	% ใช้การ				
<b>ภาคเหนือ</b>														
ภูมิพล*	13,462	13,462	9,662	4,449	33	6,365	47	2,565	19	27	65.26	2.00		
สิริกิติ์*	10,508	9,510	6,660	3,472	37	4,726	50	1,876	20	28	69.74	4.01		
แม่จัตสมบูรณ์ชล	323	265	253	91	35	213	81	201	76	80	2.22	0.32		
แม่กวังอุดมธารา	295	263	249	36	14	125	48	111	42	45	3.30	0.23		
กิวลม	106	106	103	40	37	82	77	79	74	77	17.52	14.22		
กิวคหมา	209	170	164	46	27	137	80	131	77	80	4.67	7.21		
แควน้อยบำรุงแดน	1,080	939	896	249	27	610	65	567	60	63	30.42	8.64		
แม่มอก	110	110	94	45	41	53	49	38	34	40	1.65	0.22		
<b>รวมภาคเหนือ</b>	<b>26,093</b>	<b>24,825</b>	<b>18,080</b>	<b>8,428</b>	<b>34</b>	<b>12,312</b>	<b>50</b>	<b>5,567</b>	<b>22</b>	<b>31</b>	<b>194.78</b>	<b>36.85</b>		
<b>ภาคตะวันออกเฉียงเหนือ</b>														
ห้วยหลวง	136	136	129	47	34	55	40	48	36	37	0.38	0.11		
น้ำอูน	780	520	475	224	43	306	59	261	50	55	0.89	0.56		
น้ำพุง*	200	165	157	53	32	72	44	64	39	41	0.33	0.66		
จุฬารัตน์*	181	164	127	99	61	86	53	49	30	39	0.90	1.86		
อุบลรัตน์*	4,640	2,431	1,850	736	30	1,029	42	448	18	24	21.59	15.93		
ลำปาว	2,450	1,980	1,880	687	35	1,124	57	1,024	52	54	6.10	5.27		
ลำตะคอง	445	314	292	191	61	185	59	162	51	55	4.27	1.30		
ลำพระเพลิง	242	155	154	75	48	98	63	96	62	63	3.31	0.89		
มูลบน	350	141	134	91	65	91	65	84	60	63	0.34	0.57		
ลำแจะ	325	275	268	153	56	188	68	181	66	68	0.94	0.81		
ลำนางรอง	197	121	118	72	59	90	74	86	71	73	0.24	0.33		
สิรินธร*	1,966	1,966	1,135	1,198	61	1,326	67	494	25	44	14.49	11.58		
<b>รวมภาค ตอน.</b>	<b>11,911</b>	<b>8,368</b>	<b>6,718</b>	<b>3,625</b>	<b>43</b>	<b>4,650</b>	<b>56</b>	<b>3,000</b>	<b>36</b>	<b>45</b>	<b>53.78</b>	<b>39.86</b>		
<b>ภาคกลาง</b>														
ป่าสักชลสิทธิ์	960	960	957	53	6	475	49	472	49	49	32.91	17.57		
ทับเสลา	190	160	143	32	20	90	57	73	46	51	0.69	0.00		
กระเสียว	390	299	259	92	31	185	62	145	49	56	1.39	0.91		
<b>รวมภาคกลาง</b>	<b>1,540</b>	<b>1,419</b>	<b>1,359</b>	<b>176</b>	<b>12</b>	<b>750</b>	<b>53</b>	<b>690</b>	<b>49</b>	<b>51</b>	<b>34.99</b>	<b>18.48</b>		
<b>ภาคตะวันตก</b>														
ศรีนครินทร์*	18,770	17,745	7,480	12,212	69	14,014	79	3,749	21	50	31.29	19.99		
วชิราลงกรณ*	11,000	8,860	5,848	6,090	69	5,381	61	2,369	27	41	47.38	14.99		
<b>รวมภาคตะวันตก</b>	<b>29,770</b>	<b>26,605</b>	<b>13,328</b>	<b>18,303</b>	<b>69</b>	<b>19,395</b>	<b>73</b>	<b>6,118</b>	<b>23</b>	<b>46</b>	<b>78.67</b>	<b>34.98</b>		
<b>ภาคตะวันออก</b>														
ขุนด่านปราการชล	225	224	219	128	57	136	61	131	59	60	4.09	0.10		
คลองสิียด	450	420	390	59	14	190	45	160	38	41	5.57	0.06		
บางพระ	127	117	105	38	32	92	79	80	69	76	0.01	0.30		
หนองปลาไหล	206	164	150	111	68	134	82	121	74	80	1.07	0.42		
ประแสร์	322	295	275	199	68	222	75	202	68	73	3.27	2.03		
นฤปดินทรจินดา	338	295	281	170	58	125	42	111	38	39	2.63	0.00		
<b>รวมภาคตะวันออก</b>	<b>1,662</b>	<b>1,515</b>	<b>1,420</b>	<b>706</b>	<b>47</b>	<b>900</b>	<b>59</b>	<b>805</b>	<b>53</b>	<b>57</b>	<b>16.63</b>	<b>2.92</b>		
<b>ภาคใต้</b>														
แก่งกระจาน	900	710	645	438	62	395	56	330	46	51	2.73	2.16		
ปราณบุรี	490	391	373	208	53	239	61	221	57	59	2.63	3.05		
รัชชประภา*	6,144	5,639	4,287	3,602	64	3,290	58	1,939	34	45	7.94	4.99		
บางยาง*	1,590	1,454	1,178	700	48	808	56	532	37	45	3.66	12.11		
<b>รวมภาคใต้</b>	<b>9,124</b>	<b>8,194</b>	<b>6,484</b>	<b>4,949</b>	<b>60</b>	<b>4,732</b>	<b>58</b>	<b>3,021</b>	<b>37</b>	<b>47</b>	<b>16.96</b>	<b>22.31</b>		
<b>รวมทั้งประเทศ</b>	<b>80,100</b>	<b>70,926</b>	<b>47,389</b>	<b>36,188</b>	<b>51</b>	<b>42,739</b>	<b>60</b>	<b>19,202</b>	<b>27</b>	<b>41</b>	<b>395.81</b>	<b>155.39</b>		

ต่ำกว่า 30 %  
รวม 0 แห่ง

ตั้งแต่ 31 - 50%  
รวม 10 แห่ง

ตั้งแต่ 51 - 80%  
รวม 23 แห่ง

มากกว่า 80%  
รวม 2 แห่ง

- **ปริมาณน้ำเก็บกักทั่วประเทศ** (อ่างเก็บน้ำขนาดใหญ่) ณ วันที่ 17 สิงหาคม
  - ปี 2565 มีน้ำ 42,739 ล้าน ลบ.ม. คิดเป็น 60%
  - ปี 2552 มีน้ำ 44,863 ล้าน ลบ.ม. คิดเป็น 65% **มากกว่าปี 2565** จำนวน 2,124 ล้าน ลบ.ม. (ปี 2552 ยังไม่มีเขื่อนแควน้อยบำรุงแดน)
  - ปี 2561 มีน้ำ 50,604 ล้าน ลบ.ม. คิดเป็น 71% **มากกว่าปี 2565** จำนวน 7,865 ล้าน ลบ.ม.
  - ปี 2564 มีน้ำ 36,186 ล้าน ลบ.ม. คิดเป็น 51% **น้อยกว่าปี 2565** จำนวน 6,553 ล้าน ลบ.ม.
- **ปริมาณน้ำเก็บกักในกลุ่มเจ้าพระยา** (4 เขื่อนหลัก) ณ วันที่ 17 สิงหาคม
  - ปี 2565 มีน้ำ 12,176 ล้าน ลบ.ม. คิดเป็น 49%
  - ปี 2552 มีน้ำ 11,641 ล้าน ลบ.ม. คิดเป็น 49% **น้อยกว่าปี 2565** จำนวน 535 ล้าน ลบ.ม. (ปี 2552 ยังไม่มีเขื่อนแควน้อยบำรุงแดน)
  - ปี 2561 มีน้ำ 14,719 ล้าน ลบ.ม. คิดเป็น 59% **มากกว่าปี 2565** จำนวน 2,543 ล้าน ลบ.ม.
  - ปี 2564 มีน้ำ 8,223 ล้าน ลบ.ม. คิดเป็น 33% **น้อยกว่าปี 2565** จำนวน 3,953 ล้าน ลบ.ม.

### 2.3 สภาพน้ำในอ่างเก็บน้ำ 4 เขื่อนหลักกลุ่มเจ้าพระยา (ข้อมูล วันที่ 17 ส.ค. 65)

สภาพน้ำในอ่างเก็บน้ำ ภูมิพล สิริกิติ์ แควน้อยฯ และป่าสักฯ วันที่ 17 สิงหาคม 2565

อ่างเก็บน้ำ	ปริมาณน้ำในอ่างฯ		ปริมาณน้ำใช้การได้		ปริมาณน้ำไหลลงอ่างฯ		ปริมาณน้ำระบาย		รับน้ำได้อีก
	ปริมาณน้ำ	% ความจุ	ปริมาณน้ำ	% ใช้การ	วันนี้	เมื่อวาน	วันนี้	เมื่อวาน	
ภูมิพล	6,365	47	2,565	27	65.26	49.41	2.00	2.00	7,097
สิริกิติ์	4,726	50	1,876	28	69.74	92.34	4.01	4.00	4,784
ภูมิพล+สิริกิติ์	11,091	48	4,441	27	135.00	141.75	6.01	6.00	11,881
แควน้อยฯ	610	65	567	63	30.42	23.55	8.64	8.64	329
ป่าสักชลสิทธิ์	475	49	472	49	32.91	23.24	17.57	14.71	485
รวมทั้งหมด	12,176	49	5,480	30	198.33	188.54	32.22	29.35	12,695

\*หมายเหตุ : ( ) คือ เกินความจุเก็บกักปกติ

(หน่วย : ล้าน ลบ.ม.)

### 2.4 สถานการณ์น้ำลุ่มน้ำเจ้าพระยา

**แม่น้ำปิง** ปริมาณน้ำไหลผ่านที่สถานี P.17 อ.บรรพตพิสัย จ.นครสวรรค์ วัดได้ 201.00 ลบ.ม./วินาที (เมื่อวาน 201.00 ลบ.ม./วินาที) ต่ำกว่าตลิ่ง 4.77 เมตร **มีแนวโน้มทรงตัว**

**แม่น้ำน่าน** ปริมาณน้ำไหลผ่านที่สถานี N.67 อ.ชุมแสง จ.นครสวรรค์ วัดได้ 894.00 ลบ.ม./วินาที (เมื่อวาน 879.00 ลบ.ม./วินาที) ต่ำกว่าตลิ่ง 2.76 เมตร **มีแนวโน้มเพิ่มขึ้น**

**แม่น้ำเจ้าพระยา** ปริมาณน้ำไหลผ่านที่สถานี C.2 อ.เมืองนครสวรรค์ วัดได้ 1,405.00 ลบ.ม./วินาที (เมื่อวาน 1,387.00 ลบ.ม./วินาที) ต่ำกว่าตลิ่ง 4.78 เมตร **มีแนวโน้มเพิ่มขึ้น** และมีปริมาณน้ำไหลผ่านท้ายเขื่อนเจ้าพระยา (C.13) ในอัตรา 1,207.00 ลบ.ม./วินาที (เมื่อวาน 1,200.00 ลบ.ม./วินาที) ไหลผ่านสถานีวัดน้ำ C.29A อ.บางไทร มีปริมาณน้ำไหลผ่านเฉลี่ย 1,368.00 ลบ.ม./วินาที (เมื่อวาน 1,434.00 ลบ.ม./วินาที)

**แม่น้ำป่าสัก** เขื่อนป่าสักชลสิทธิ์ ระบายน้ำ 203.31 ลบ.ม./วินาที (เมื่อวาน 160.25 ลบ.ม./วินาที) **มีแนวโน้มเพิ่มขึ้น**

## 2.5 สภาพน้ำในอ่างเก็บน้ำขนาดกลาง (ข้อมูล วันที่ 17 ส.ค. 65)

ข้อมูลวันที่ 17 สิงหาคม 2565																			
สรุปอ่างขนาดกลางที่มีปริมาณในช่วง <=30 % 31 - 50 % >50-80% >80 - 100 % และ >100 %																			
<=30 %				31 - 50 %				>50-80%				>80 - 100 %				>100 %			
ภาค	จำนวน	สขป.	จำนวน	ภาค	จำนวน	สขป.	จำนวน	ภาค	จำนวน	สขป.	จำนวน	ภาค	จำนวน	สขป.	จำนวน	ภาค	จำนวน	สขป.	จำนวน
เหนือ	3	1	1	เหนือ	5	1	2	เหนือ	28	1	4	เหนือ	31	1	4	เหนือ	8	1	4
		2	2			2	0			2	12			2	23			2	2
		3	0			3	0			3	2			3	1			3	2
		4	0			4	3			4	10			4	3			4	0
ตะวันออก เฉียงเหนือ	9	5	6	ตะวันออก เฉียงเหนือ	37	5	10	ตะวันออก เฉียงเหนือ	93	5	21	ตะวันออก เฉียงเหนือ	57	5	15	ตะวันออก เฉียงเหนือ	22	5	1
		6	1			6	7			6	24			6	15			6	5
		7	1			7	16			7	16			7	10			7	4
		8	1			8	4			8	32			8	17			8	12
ตะวันออก	3	9	3	ตะวันออก	6	9	6	ตะวันออก	25	9	25	ตะวันออก	14	9	14	ตะวันออก	3	9	3
กลาง	1	10	1	กลาง	1	10	1	กลาง	15	10	12	กลาง	4	10	4	กลาง	1	10	1
		11	0			11	0			11	0			11	0			11	0
		12	0			12	0			12	3			12	0			12	0
ตะวันตก	0	13	0	ตะวันตก	1	13	1	ตะวันตก	6	13	6	ตะวันตก	0	13	0	ตะวันตก	0	13	0
ใต้	1	14	0	ใต้	8	14	3	ใต้	22	14	11	ใต้	8	14	3	ใต้	0	14	0
		15	1			15	2			15	5			15	5			15	0
		16	0			16	3			16	5			16	0			16	0
		17	0			17	0			17	1			17	0			17	0
รวม	17	รวม	17	รวม	58	รวม	58	รวม	189	รวม	189	รวม	114	รวม	114	รวม	34	รวม	34

รวมทั้งหมด 412 แห่ง

## 3. การเพาะปลูก (ข้อมูล ณ วันที่ 13 ส.ค. 65)

- **การเพาะปลูกข้าวนาปี 2565**

- ทั้งประเทศ แผนเพาะปลูก 16.83 ล้านไร่ **เพาะปลูกแล้ว 14.54 ล้านไร่** คิดเป็นร้อยละ 86 ของแผนฯ
- กลุ่มน้ำเจ้าพระยา แผนเพาะปลูก 8.05 ล้านไร่ **เพาะปลูก 7.32 ล้านไร่** คิดเป็นร้อยละ 91 ของแผนฯ
- กลุ่มน้ำแม่กลอง แผนเพาะปลูก 0.89 ล้านไร่ **เพาะปลูก 0.35 ล้านไร่** คิดเป็นร้อยละ 39 ของแผนฯ

## 4. วิเคราะห์สถานการณ์

### 4.1 คาดการณ์ปริมาณฝนจากแบบจำลองบรรยากาศจากกรมอุตุนิยมวิทยา (3 วันล่วงหน้า)

- วันที่ 17 ส.ค. 65 (17 ส.ค. 65 เวลา 07.00 น. – 18 ส.ค. 65 เวลา 07.00 น.) มีฝนตกปานกลาง (10.1-35.0 มม.) บริเวณพื้นที่ ภาคเหนือ ภาคตะวันออกเฉียงเหนือ ภาคกลาง ภาคตะวันออก ภาคใต้ และพื้นที่ จ.เพชรบุรี และจ.ประจวบคีรีขันธ์ มีฝนตกหนัก (35.1 - 90 มม.) บริเวณพื้นที่ ภาคเหนือ ภาคตะวันออกเฉียงเหนือ ภาคตะวันออก และพื้นที่ จ.ลพบุรี จ.สระบุรี จ.พระนครศรีอยุธยา จ.นครนายก จ.พังงา จ.สุราษฎร์ธานี จ.นครศรีธรรมราช และจ.ตรัง มีฝนตกหนักมาก (มากกว่า 90 มม.) บริเวณพื้นที่ จ.ตาก จ.จันทบุรี จ.ตราด และจ.ระนอง

- วันที่ 18 ส.ค. 65 (17 ส.ค. 65 เวลา 07.00 น. – 19 ส.ค. 65 เวลา 07.00 น.) มีฝนตกปานกลาง (10.1-35.0 มม.) มีฝนกระจายตัวทั่วประเทศไทย มีฝนตกหนัก (35.1 - 90 มม.) บริเวณพื้นที่ ภาคเหนือ ภาคตะวันออกเฉียงเหนือ ภาคตะวันออก และพื้นที่ จ.ลพบุรี จ.สระบุรี จ.พระนครศรีอยุธยา จ.ระนอง จ.พังงา

จ.นครศรีธรรมราช และจ.นราธิวาส มีฝนตกหนักมาก (มากกว่า 90 มม.) บริเวณพื้นที่ จ. ชัยภูมิ จ.อุดรธานี จ.สกลนคร จ.นครพนม จ.จันทบุรี และ จ.ตราด

- วันที่ 19 ส.ค. 65 (19 ส.ค. 65 เวลา 07.00 น. – 20 ส.ค. 65 เวลา 07.00 น.) มีฝนตกปานกลาง (10.1-35.0 มม.) บริเวณพื้นที่ ภาคเหนือ ภาคตะวันออกเฉียงเหนือ ภาคกลาง ภาคตะวันออก ภาคตะวันตก และพื้นที่ จ.ชุมพร จ.ระนอง จ.นครศรีธรรมราช จ.กระบี่ และจ.สงขลา มีฝนตกหนัก (35.1 - 90 มม.) บริเวณพื้นที่ จ.เชียงราย จ.น่าน จ.หนองคาย จ.อุดรธานี จ.กาฬสินธุ์ จ.บึงกาฬ จ.นครพนม จ.ร้อยเอ็ด จ.ชัยภูมิ จ.ระยอง จ.จันทบุรี จ.ปัตตานี และจ.นราธิวาส

#### 4.2 คาดการณ์ปริมาณน้ำ (วันที่ 18 ส.ค. 65)

คาดการณ์ปริมาณน้ำไหลผ่านลุ่มน้ำปิงที่สถานี P.17 อ.บรรพตพิสัย จ.นครสวรรค์ จะมีปริมาณน้ำไหลผ่าน 206.00 ลบ.ม./วินาที มีแนวโน้มเพิ่มขึ้น ลุ่มน้ำน่านที่สถานี N.67 อ.ชุมแสง จ.นครสวรรค์ จะมีปริมาณน้ำไหลผ่าน 905.00 ลบ.ม./วินาที มีแนวโน้มเพิ่มขึ้น โดยจะทำให้ในลุ่มน้ำเจ้าพระยาที่สถานี C.2 อ.เมืองนครสวรรค์ จ.นครสวรรค์ จะมีปริมาณน้ำไหลผ่าน 1,423.00 ลบ.ม./วินาที มีแนวโน้มเพิ่มขึ้น

#### 5. รายงานสถานการณ์ค่าความเค็ม (ข้อมูล วันที่ 17 ส.ค. 65 เวลา 07:00 น.)

แม่น้ำ	สถานีเฝ้าระวัง	เกณฑ์เฝ้าระวัง (กรัม/ลิตร)	ค่าความเค็ม (กรัม/ลิตร)
เจ้าพระยา	ประปาสำแล	0.25	0.10 (ปกติ)
ปราจีน-บางปะกง	บางคาง	2.00	0.05 (ปกติ)
ท่าจีน	ด้านนอกคลองจินดา	0.75	0.31 (ปกติ)
	ด้านในคลองจินดา	0.75	0.46 (ปกติ)
แม่กลอง	ปากคลองดำเนินสะดวก	2.00	0.14 (ปกติ)

## 6. สถานการณ์อุทกภัย

จังหวัดที่ประสบอุทกภัย 8 จังหวัด ได้แก่ **จังหวัดลำปาง พิชณุโลก พิจิตร อุบลราชธานี ฉะเชิงเทรา พระนครศรีอยุธยา อ่างทอง และสุพรรณบุรี**

### สถานการณ์อุทกภัย

#### 1. จังหวัดลำปาง

สาเหตุ เมื่อวันที่ 15 สิงหาคม 2565 มรสุมตะวันตกเฉียงใต้พัดผ่านปกคลุมประเทศไทยประกอบกับมีหย่อมความกดอากาศต่ำปกคลุมบริเวณประเทศลาวตอนบนและเวียดนามตอนบน ลักษณะเช่นนี้ทำให้ฝนตกหนักในพื้นที่ภาคเหนือ

สถานการณ์อุทกภัย มีพื้นที่น้ำท่วม 3 อำเภอ ได้แก่ **อ.แม่พริก อ.สบปราบ และอ.เสริมงาม** ดังนี้

1. **อ.แม่พริก** บริเวณ บ้านแม่ปู หมู่ 2 ตำบลแม่ปู บ้านผาปังหลวง หมู่ 4 ตำบลแม่พริก บ้านห้วยซันก หมู่ ๗ ตำบลแม่พริก

2. **อ.สบปราบ** บริเวณ บ้านวังยาว หมู่ 4 ตำบลแม่กัวะ (น้ำลดแล้ว)

3. **อ.เสริมงาม** บริเวณ บ้านดงหนองจอก หมู่ 9 ตำบลเสริมซ้าย บ้านกิวห้วยเบ็ก หมู่ 2 ตำบลเสริมขวา

#### แนวโน้มสถานการณ์

ระดับน้ำเริ่มลดลง คาดว่าจะเข้าสู่ภาวะปกติภายในวันพรุ่งนี้หากไม่มีฝนตกในพื้นที่

#### การช่วยเหลือและบริหารจัดการน้ำในพื้นที่

ในเบื้องต้นโครงการชลประทานลำปางประสานหน่วยงานที่เกี่ยวข้องออกสำรวจความเสียหายและติดตามสถานการณ์น้ำอย่างต่อเนื่องทั้งเตรียมความพร้อมด้านกำลังคน เครื่องจักร เครื่องมือ เครื่องสูบน้ำ

#### 2. จังหวัดพิษณุโลก

สาเหตุ เกิดฝนตกหนักต่อเนื่องในพื้นที่จังหวัดพิษณุโลก เมื่อวันที่ 16 สิงหาคม 2565 เวลา 03.00 น. ส่งผลให้เกิดน้ำหลากเข้าท่วมพื้นที่

สถานการณ์อุทกภัย มีพื้นที่น้ำท่วม 2 อำเภอ ได้แก่ **อ.นครไทย และ อ.วังทอง** ดังนี้

1. **อ.นครไทย** เกิดน้ำป่าจากเทือกเขาไหลหลากเข้าท่วมถนนสายนครไทย-ชาติตระการ และในพื้นที่ลุ่มต่ำ หมู่ 5 บ้านพร้าว ตำบลบ้านพร้าว อำเภอนครไทย จังหวัดพิษณุโลก ระดับน้ำสูงกว่า 30-50 ซม.

2. **อ.วังทอง** เกิดน้ำป่าจากเทือกเขาไหลหลากเข้าท่วมบ้านเรือนประชาชน บ้านหินประกาย หมู่ 8 ตำบลบ้านกลาง อำเภอวังทอง ประมาณ 20 กว่าหลังคาเรือน และพื้นที่เกษตรกรอีกจำนวนมากไร่

#### แนวโน้มสถานการณ์

คาดว่า 1-2 วัน หากไม่มีฝนตกลงมาเพิ่ม สถานการณ์จะกลับเข้าสู่สภาวะปกติ

#### การช่วยเหลือและบริหารจัดการน้ำในพื้นที่

โครงการชลประทานพิษณุโลก สำนักงานชลประทานที่ 3 ฝ้าติดตามสถานการณ์อย่างใกล้ชิด และได้ดำเนินการเปิดประตูระบายน้ำทุกประตูและได้ร่วมกันกำจัดสิ่งกีดขวางทางน้ำเพื่อให้ความสามารถในการระบายน้ำเป็นไปอย่างมีประสิทธิภาพ

### 3. จังหวัดพิจิตร

สาเหตุ เกิดฝนตกหนักต่อเนื่องในพื้นที่จังหวัดพิจิตร เนื่องจากมวลน้ำจากเขต ต.เนินมะปราง อ.เนินมะปราง จ.พิษณุโลก ได้ไหลเข้าสู่ อ.สากเหล็ก อย่างต่อเนื่อง ทำให้น้ำเอ่อล้นลำคลองและไหลเข้าสู่พื้นที่การเกษตรและบ้านเรือนราษฎร

สถานการณ์อุทกภัย มีพื้นที่น้ำท่วม 2 อำเภอ ได้แก่ อ.สากเหล็ก และ อ.วังทรายพูน ปริมาณน้ำเอ่อล้นคลองธรรมชาติ ไหลเข้าท่วมพื้นที่การเกษตรและพื้นที่บ้านเรือนราษฎร บริเวณ ต.ท่าเยี่ยม จำนวน 38 ครัวเรือน มีน้ำท่วมบริเวณโรงเรียนบ้านท่าเยี่ยม น้ำสูงประมาณ 0.2-0.3 ม. และมีน้ำท่วมสำนักงานเกษตร สูงประมาณ 0.3 ม. บริเวณ อ.วังทรายพูน น้ำไหลป่าเข้าท่วมพื้นที่ นาข้าว พืชสวน ประมาณ 720 ไร่

#### แนวโน้มสถานการณ์

คาดว่า 2-3 วัน หากไม่มีฝนตกลงมาเพิ่ม สถานการณ์จะกลับเข้าสู่สภาวะปกติ

#### การช่วยเหลือและบริหารจัดการน้ำในพื้นที่

โครงการชลประทานพิจิตร สำนักงานชลประทานที่ 3 ฝ้าติดตามสถานการณ์อย่างใกล้ชิด พร้อมทั้งกำจัดสิ่งกีดขวางทางน้ำเพื่อให้การระบายน้ำเป็นไปอย่างมีประสิทธิภาพ

### 4. จังหวัดอุบลราชธานี

สาเหตุ เกิดฝนตกหนักต่อเนื่องในพื้นที่ต้นน้ำบริเวณเทือกเขาพนมดงรัก ในเขต อ.น้ำยืน อ.นาจะหลวย จังหวัดอุบลราชธานี ทำให้มีมวลน้ำจำนวนมากไหลลงลำโดมใหญ่ อย่างต่อเนื่อง ส่งผลให้น้ำเอ่อล้นลำห้วยและไหลเข้าสู่พื้นที่การเกษตร 2 ฝั่งลำน้ำ

สถานการณ์อุทกภัย มีพื้นที่น้ำท่วม 2 อำเภอ ได้แก่ อำเภอนาจะหลวย และ อำเภอเดชอุดม

1. อำเภอนาจะหลวย บริเวณฝายยางบ้านแก้งขอ ต.พรสวรรค์ น้ำจากลำโดมใหญ่เอ่อเข้าท่วมพื้นที่การเกษตร น้ำสูงประมาณ 0.1-0.2 ม. พื้นที่ประมาณ 100 ไร่

2. อำเภอเดชอุดม บ.ท่าเจริญ, บ.โนนหนองคำ ต.โพงาม น้ำจากลำโดมใหญ่ ไหลเข้าท่วมพื้นที่การเกษตรและเส้นทางคมนาคม น้ำสูงประมาณ 0.20-0.80 ม. พื้นที่ประมาณ 1,000 ไร่

#### แนวโน้มสถานการณ์

- สถานีวัดน้ำ M.170 บ้านคำสำราญ อ.เดชอุดม จ.อุบลราชธานี ระดับน้ำ 7.31 ม.รสม. สูงกว่าตลิ่ง 0.31 ม.รสม. (ระดับตลิ่ง 7.00 ม.รสม.) ปริมาณน้ำ 247.20 ลบ.ม./วินาที (ความจุ 200 ลบ.ม./วินาที)

#### แนวโน้มลดลง

#### การช่วยเหลือและบริหารจัดการน้ำในพื้นที่

โครงการชลประทานอุบลราชธานี สำนักงานชลประทานที่ 7 มอบหมายเจ้าหน้าที่เพื่อร่วมประสานงานกับ ปภ.,อำเภอและท้องถิ่นฝ้าติดตามสถานการณ์อย่างใกล้ชิด และดำเนินการกำจัดสิ่งกีดขวางทางเพื่อเพิ่มการระบายน้ำ รวมทั้งได้เพิ่มการระบายน้ำจากเขื่อนลำโดมใหญ่ให้ระบายลงสู่มูลได้อย่างมีประสิทธิภาพมากขึ้น



## 5. จังหวัดฉะเชิงเทรา

สาเหตุ เนื่องจากเกิดฝนตกหนักในเขตจังหวัดฉะเชิงเทราเมื่อวันที่ 15-16 สิงหาคม 2565 ส่งผลให้เกิดสภาพน้ำหลากลงสู่พื้นที่ลุ่มต่ำ บริเวณตำบลหนองแหวน อำเภอพนมสารคาม ซึ่งเป็นพื้นที่นาข้าวเป็นส่วนใหญ่ โดยมีอุปสรรคเส้นทางระบายน้ำจุดตัดคลองส่งน้ำชลประทานระบายน้ำได้ช้า ทำให้เกิดน้ำท่วมขังนาข้าวสูงประมาณ 0.2-0.3 ม.

สถานการณ์อุทกภัย มีพื้นที่น้ำท่วม 1 อำเภอ ได้แก่ อ.พนมสารคาม ปริมาณน้ำได้ระบายลงสู่คลองธรรมชาติในพื้นที่ตำบลหนองแหวน อำเภอพนมสารคาม ไหลเข้าสู่ระบบระบายน้ำชลประทาน ปัจจุบันยังมีปริมาณน้ำไหลระบายต่อเนื่อง ระดับน้ำยังคงทรงตัว เกษตรกรเร่งสูบน้ำจากพื้นที่นาข้าวลงสู่คลองระบายน้ำชลประทาน และคูคลองธรรมชาติ

### แนวโน้มสถานการณ์

ระดับน้ำในคลองระบายน้ำยังทรงตัว จากการระบายน้ำของพื้นที่การเกษตร หากไม่มีปริมาณฝนตกหนักเพิ่มเติม คาดว่าระดับน้ำจะเริ่มลดระดับลง

### การช่วยเหลือและบริหารจัดการน้ำในพื้นที่

โครงการชลประทานฉะเชิงเทราได้เร่งการสูบน้ำลงสู่แม่น้ำบางปะกงทุกจุดตลอด 24 ชั่วโมง เพื่อรองรับปริมาณน้ำดังกล่าว โดยใช้เครื่องสูบน้ำในช่วงน้ำหนุนและเปิดบานระบายในช่วงน้ำลง

## 6. จังหวัดพระนครศรีอยุธยา และ 7.จังหวัดอ่างทอง

สาเหตุ เกิดจากฝนตกในพื้นที่ ประกอบกับการระบายน้ำจากท้ายเขื่อนเจ้าพระยาที่เพิ่มสูงขึ้น

สถานการณ์อุทกภัย ปัจจุบันมีน้ำท่วมขังพื้นที่การเกษตรลุ่มต่ำและบ้านเรือนริมฝั่งแม่น้ำน้อยนอกเขตคันกันน้ำ รวม 6 อำเภอ ได้แก่ จ.พระนครศรีอยุธยา (อ.บางบาล อ.บางปะหัน อ.เสนา อ.ผักไห่ และท่าเรือ) จ.อ่างทอง (อ.ป่าโมก และอ.วิเศษชัยชาญ) รายละเอียดดังนี้

1. [อ.บางบาล อ.บางปะหัน จ.พระนครศรีอยุธยา และ อ.ป่าโมก จ.อ่างทอง](#) (เขตพื้นที่โครงการส่งน้ำและบำรุงรักษามหาราช) เนื่องจากฝนตกในพื้นที่ ประกอบกับการระบายน้ำจากท้ายเขื่อนเจ้าพระยา ทำให้ไม่สามารถระบายน้ำได้ทันส่งผลให้เกิดน้ำท่วมขังพื้นที่นาข้าวที่กำลังจะเก็บเกี่ยวบริเวณ ต.บ้านกุ่ม อ.บางบาล, ต.พุดเตา ต.บ้านสี ต.ทับน้ำ อ.บางปะหัน จ.พระนครศรีอยุธยา และต.บางเสด็จ อ.ป่าโมก จ.อ่างทอง รวมพื้นที่ได้รับความเสียหายประมาณ 1,500 ไร่

2. [อ.เสนา](#) (เขตพื้นที่โครงการส่งน้ำและบำรุงรักษาบางบาล) เนื่องจากการระบายน้ำท้ายเขื่อนเจ้าพระยาเกินกว่า 800 ลบ.ม./วินาที เมื่อวันที่ 7 ส.ค.65 เวลา 06.00 น. ส่งผลให้น้ำไหลเข้าท่วมพื้นที่นอกคันกันน้ำริมแม่น้ำน้อยบริเวณ หมู่ 1 ต.บ้านแพน อ.เสนา จ.พระนครศรีอยุธยา จำนวน 4 ครัวเรือน ระดับน้ำสูง 0.06 ม. (เขตพื้นที่โครงการส่งน้ำและบำรุงผักไห่) มีน้ำท่วมขังได้ถุนบ้านริมแม่น้ำน้อย นอกคันกันน้ำ บริเวณ หมู่ 4, 5 และ 9 ต.หัวเวียง หมู่ 2 และ 4 ต.บ้านกระทุ่ม อ.เสนา

3. [อ.ผักไห่](#) (เขตพื้นที่โครงการส่งน้ำและบำรุงผักไห่) มีน้ำท่วมขังได้ถุนบ้านริมแม่น้ำน้อย นอกคันกันน้ำ บริเวณหมู่ 8 ต.ท่าดินแดง

4. **อ.ท่าเรือ** (เขตโครงการส่งน้ำและบำรุงรักษาโครงเพรียว-เสาไห้) มีน้ำท่วมขังบริเวณพื้นที่ฝั่งซ้าย คลองระพีพัฒน์ กม. 1+800 ตำบลท่าหลวง อำเภอท่าเรือ จังหวัดพระนครศรีอยุธยา เป็นพื้นที่ประมาณ 250 ไร่

5. **อ.วิเศษชัยชาญ** (เขตโครงการโครงการส่งน้ำและบำรุงรักษาบางมณี) น้ำได้ล้นตลิ่งไหลเข้าท่วมใต้ถุน บ้านราษฎรที่อยู่ริมแม่น้ำน้อย ระดับน้ำประมาณ 0.2-0.4 เมตร บ้านเรือนได้รับผลกระทบประมาณ 10 หลังคา เรือน บริเวณ หมู่ 9 ต.บางจัก อ.วิเศษชัยชาญ จ.อ่างทอง รวมพื้นที่ได้รับความเสียหายประมาณ 500 ไร่

**แนวโน้มสถานการณ์** (เวลา 08.00 น.)

ปัจจุบันกรมชลประทานได้เพิ่มการระบายน้ำจากท้ายเขื่อนเจ้าพระยาตามปริมาณน้ำเหนือที่เพิ่มขึ้น ปัจจุบัน (07.00 น.) เขื่อนเจ้าพระยาระบาย 1,224 ลบ.ม./วินาที

- **คลองโพงผาง** สถานีวัดน้ำ C.36 บ้านบางหลวงโคต อ.บางบาล จ.พระนครศรีอยุธยา ระดับน้ำ 4.16 ม.รทก. ต่ำกว่าตลิ่ง -0.20 ม.รทก. (ระดับตลิ่ง 4.36 ม.รทก.) ปริมาณน้ำ 395.00 ลบ.ม./วินาที (ความจุ 420.00 ลบ.ม./วินาที) **แนวโน้มเพิ่มขึ้น**

- **แม่น้ำน้อย** สถานีวัดน้ำ C.67 บ้านบางหลวงโคต อ.บางบาล จ.พระนครศรีอยุธยา ระดับน้ำ 3.69 ม.รทก. สูงกว่าตลิ่ง +0.94 ม.รทก. (ระดับตลิ่ง 2.75 ม.รทก.) **แนวโน้มเพิ่มขึ้น**

**การช่วยเหลือและบริหารจัดการน้ำในพื้นที่**

กรมชลประทานได้ออกหนังสือแจ้งเตือนสถานการณ์น้ำลุ่มน้ำเจ้าพระยา ฉบับที่ 4 ลงวันที่ 11 สิงหาคม 2565 ไปยังผู้ว่าราชการจังหวัด 11 จังหวัดท้ายเขื่อนเจ้าพระยา และหน่วยงานที่เกี่ยวข้อง เนื่องจากกรมชลประทานมีความจำเป็นต้องระบายน้ำเพิ่มขึ้นในอัตราระหว่าง 1,100 – 1,400 ลบ.ม./วินาที ซึ่งจะส่งผลให้พื้นที่ที่ริมน้ำมีระดับเพิ่มสูงขึ้นจากปัจจุบันอีกประมาณ 0.20-0.60 เมตร บริเวณพื้นที่ลุ่มต่ำนอกคันกันน้ำบริเวณคลองโพงผาง จังหวัดอ่างทอง คลองบางบาล จังหวัดพระนครศรีอยุธยา และตำบลหัวเวียง อำเภอเสนา ตำบลลาดชิด ตำบลท่าดินแดง อำเภอผักไห่ จังหวัดพระนครศรีอยุธยา (แม่น้ำน้อย) อาจจะได้รับผลกระทบต่อพื้นที่ชุมชน

โครงการส่งน้ำและบำรุงรักษามหาราช ได้จัดเจ้าหน้าที่เฝ้าระวังติดตามสถานการณ์น้ำอย่างใกล้ชิด และประสานงานกับหน่วยงานที่เกี่ยวข้องในพื้นที่ รวมทั้งทำการประชาสัมพันธ์แจ้งเตือนในพื้นที่ ติดตั้งเครื่องสูบน้ำจำนวน 8 เครื่อง โดยสูบจากคลองระบายใหญ่มหาราช 3 ลงสู่มแม่น้ำเจ้าพระยา ที่ ปตร.บางกุ้ง

โครงการส่งน้ำและบำรุงรักษาบางบาล ได้จัดเจ้าหน้าที่เฝ้าระวังติดตามสถานการณ์น้ำอย่างใกล้ชิด และประสานงานกับหน่วยงานที่เกี่ยวข้องในพื้นที่ รวมทั้งทำการประชาสัมพันธ์แจ้งเตือนในพื้นที่

โครงการส่งน้ำและบำรุงรักษาผักไห่ ติดตั้งเครื่องสูบน้ำจำนวน 12 เครื่อง บริเวณแม่น้ำน้อย ที่ ปตร.กุฎี 2 เครื่อง ปตร.วัดโบสถ์ 2 เครื่อง ปตร.คลองตานิ่ง 1 เครื่อง ปตร.เจ้าเจ็ด 2 เครื่อง คลองตาแย้ม 2 เครื่อง บ้านใหญ่ 2 เครื่อง และ ปตร.ลาดชะโด 2 เครื่อง

โครงการส่งน้ำและบำรุงรักษาบางมณี ติดตั้งเครื่องสูบน้ำเคลื่อนที่ ขนาด 12 นิ้ว จำนวน 1 เครื่อง ในพื้นที่ และแจ้งเตือนราษฎรที่อยู่ริมตลิ่ง ให้เฝ้าระวังและเตรียมพร้อมรับสถานการณ์อุทกภัย รวมทั้งประสานหน่วยงานที่เกี่ยวข้องให้เตรียมพร้อมรับสถานการณ์

## 8. จังหวัดสุพรรณบุรี

สาเหตุ เกิดฝนตกในพื้นที่จังหวัดสุพรรณบุรีติดต่อกันเป็นเวลาหลายวัน ส่งผลให้มีปริมาณน้ำเอ่อล้นคลองระบายและมีพื้นที่น้ำท่วมขังการเกษตรลุ่มต่ำ

สถานการณ์อุทกภัย ปัจจุบันมีพื้นที่น้ำท่วมขังพื้นที่การเกษตรลุ่มต่ำ รวม 3 อำเภอ ได้แก่ อ.อู่ทอง อ.เมือง และ อ.บางปลาม้า (พื้นที่ประมาณ 7,750 ไร่) รายละเอียดดังนี้

1. **อำเภออู่ทอง** (เขตโครงการส่งน้ำและบำรุงรักษาดอนเจดีย์) น้ำท่วมขังในพื้นที่การเกษตรมีพื้นที่ได้รับความเดือดร้อนบริเวณ หมู่ที่ 2,7 ต.หนองโอง หมู่ที่ 6 ต.เจดีย์ รวมจำนวน 3,054 ไร่ (เขตโครงการส่งน้ำและบำรุงรักษาสามชุก) ท่วมขังในพื้นที่การเกษตรมีพื้นที่ได้รับความเดือดร้อนบริเวณ หมู่ 5 ต.เจดีย์ หมู่ 9 ต.กระจัน รวมจำนวน 2,000 ไร่

2. **อำเภอเมือง** (เขตโครงการส่งน้ำและบำรุงรักษาดอนเจดีย์) มีน้ำท่วมขังบริเวณหมู่ที่ 6 ต.ศาลาขาว อ.เมือง พื้นที่ประมาณ 100 ไร่ (เขตโครงการส่งน้ำและบำรุงรักษาสามชุก) น้ำท่วมขังในพื้นที่การเกษตรมีพื้นที่ได้รับความเดือดร้อนบริเวณ หมู่ที่ 2 ต.บางกุ้ง หมู่ 2 ต.ศาลาขาว หมู่ 3 ต.สวนแตง รวมจำนวน 4,500 ไร่

2. **อำเภอบางปลาม้า** (เขตโครงการส่งน้ำและบำรุงรักษาโพธิ์พระยา) ปริมาณน้ำเอ่อล้นจากคลองระบายใหญ่สองพี่น้องเข้าที่ปลายคลอง ร.1 ซ้ายสองพี่น้อง บ้านดอนยอ ตำบลวังน้ำเย็น จึงทำให้น้ำไหลเข้าท่วมพื้นที่นาข้าวจำนวน 100 - 200 ไร่ และคลองส่งคลองระบายในพื้นที่มีปริมาณน้ำมากและระบายออกไม่ทัน

### แนวโน้มสถานการณ์

เขตโครงการส่งน้ำและบำรุงรักษาดอนเจดีย์ ปริมาณน้ำในคลองหนองเกวียนเขิน-กระดานป้ายมีปริมาณน้ำเพิ่มขึ้นอย่างต่อเนื่อง เขตโครงการส่งน้ำและบำรุงรักษาโพธิ์พระยา จะกลับเข้าสู่ภาวะปกติภายใน 7-14 วัน เขตโครงการส่งน้ำและบำรุงรักษาสามชุก จะกลับเข้าสู่ภาวะปกติภายใน 7-14 วัน

การช่วยเหลือและบริหารจัดการน้ำในพื้นที่ (รวมติดตั้งเครื่องสูบน้ำ จำนวน 17 เครื่อง และติดตั้งเครื่องผลักดันน้ำ จำนวน 8 เครื่อง)

โครงการส่งน้ำและบำรุงรักษาดอนเจดีย์ สำนักงานชลประทานที่ 12 ติดตั้งเครื่องสูบน้ำ จำนวน 2 เครื่อง ที่คลองระบายใหญ่สามชุก 2 ที่ กม.30+000 หมู่ที่ 6 ต.กระจัน อ.อู่ทอง จ.สุพรรณบุรี

โครงการส่งน้ำและบำรุงรักษาโพธิ์พระยา สำนักงานชลประทานที่ 12 เปิด ปตร.ริมแม่น้ำ 7 แห่ง ได้แก่ ปตร.บางใหญ่ ปตร.บางแม่หม้าย ปตร.บ้านกุ่ม ปตร.บางสะแก ปตร.เกาะทะลาย ปตร.บางหัวบ้าน และ ปตร.สองพี่น้อง เพื่อระบายน้ำที่เกิดจากฝนตกในพื้นที่ลุ่มต่ำทุ่งโพธิ์พระยา รวมทั้งติดตั้งเครื่องสูบน้ำในเขตอำเภอเมืองจำนวน 10 เครื่อง และอำเภอบางปลาม้า ติดตั้งเครื่องผลักดันน้ำจำนวน 8 เครื่อง บริเวณ ปตร.เกาะทะลาย 1 เครื่อง และ ปตร.สองพี่น้อง 6 เครื่อง พร้อมทั้งนำเครื่องจักรกำจัดวัชพืช รถแบคโฮ จำนวน 5 คัน เข้ากำจัดวัชพืชบริเวณคลองระบายสายต่างๆ ในพื้นที่

โครงการส่งน้ำและบำรุงรักษาสามชุก ติดตั้งเครื่องสูบน้ำในพื้นที่รวม 6 เครื่อง โดยติดตั้งที่ ต.บางกุ้ง อ.เมืองสุพรรณบุรี 1 เครื่อง ต.ศาลาขาว อ.เมืองสุพรรณบุรี 1 เครื่อง ต.เจดีย์ อ.อู่ทอง 1 เครื่อง ต.กระจัน อ.อู่ทอง 1 เครื่อง ต.สวนแตง อ.เมืองสุพรรณบุรี 2 เครื่อง