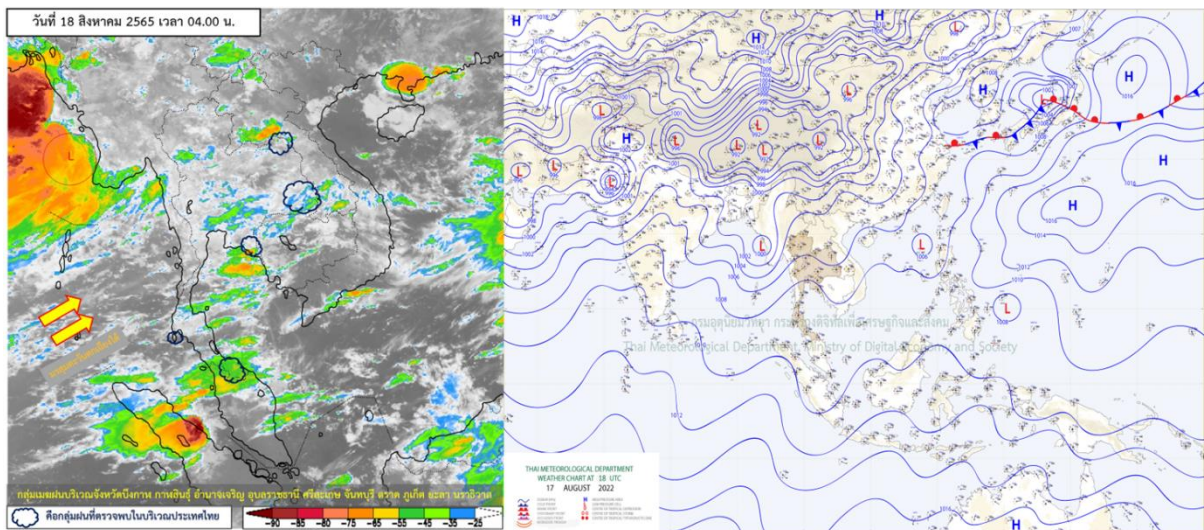




รายงานสรุปศูนย์ปฏิบัติการน้ำอัจฉริยะ
เรื่อง สถานการณ์น้ำและการเฝ้าระวัง
ประจำวันพฤหัสบดีที่ 18 สิงหาคม พ.ศ. 2565

1. สภาพอากาศและปริมาณฝน

1.1 สภาพอากาศ (กรมอุตุนิยมวิทยา)



มรสุมตะวันตกเฉียงใต้ที่พัดปกคลุมทะเลอันดามัน ประเทศไทย และอ่าวไทยมีกำลังแรงขึ้น ประกอบกับหย่อมความกดอากาศต่ำปกคลุมประเทศเมียนมา ลักษณะเช่นนี้ทำให้ประเทศไทยยังคงมีฝนตกหนักบางแห่งใน ด้านตะวันตกของภาคเหนือ ภาคตะวันออก และภาคใต้ฝั่งตะวันตก ซึ่งอาจทำให้เกิดน้ำท่วมฉับพลันและน้ำป่าไหลหลาก โดยเฉพาะพื้นที่ลาดเชิงเขาใกล้ทางน้ำไหลผ่านและพื้นที่ลุ่ม

1.2 สภาพฝน

ปริมาณฝนสูงสุด 5 อันดับ จากสำนักงานทรัพยากรน้ำแห่งชาติ เวลา 07.00 น. วันที่ 17 ส.ค. 65 ถึงเวลา 07.00 น. วันที่ 18 ส.ค. 65

1. อ.เมืองอุบลราชธานี จ.อุบลราชธานี	วัดปริมาณฝนได้	115.4	มม.
2. อ.บันนังสตา จ.ยะลา	วัดปริมาณฝนได้	104.8	มม.
3. อ.ร้องกวาง จ.แพร่	วัดปริมาณฝนได้	102.0	มม.
4. อ.สามเงา จ.ตาก	วัดปริมาณฝนได้	75.0	มม.
5. อ.แม่สะเรียง จ.แม่ฮ่องสอน	วัดปริมาณฝนได้	71.0	มม.

2. สถานการณ์น้ำท่าและสภาพน้ำในอ่างเก็บน้ำ

2.1 สถานการณ์น้ำท่าในลุ่มน้ำต่าง ๆ (ข้อมูล วันที่ 18 ส.ค. 65 เวลา 06.00 น.)

แม่น้ำ	สถานี	ที่ตั้งสถานี	ที่ตั้ง	ความจุ	ระดับน้ำ	ปริมาณน้ำ		ต่ำ(-) สูง(+) กว่าที่ตั้ง	อยู่ใน เกณฑ์	แนวโน้ม		
						วันนี้	เมื่อวาน					
ม.	ม. ³ /วิ.	ม.	ม. ³ /วิ.	ม. ³ /วิ.	ม. ³ /วิ.							
1. ปิง	P.1	สะพานนารัฐ	อำเภอเมือง	จังหวัดเชียงใหม่	3.70	502	1.99	148.90	151.10	-1.71	ปกติ	ลดลง
	P.17	บ้านท่าจั่ว	อำเภอบรรพตพิสัย	จังหวัดนครสวรรค์	39.80	2,990	35.00	194.00	201.00	-4.80	น้อย	ลดลง
2. วัง	W.1C	สะพานเสตุวารี	อำเภอเมือง	จังหวัดลำปาง	5.20	651	0.00	0.00	188.60	-5.20	น้อย	ทรงตัว
	W.4A	บ้านวังหมัน	อำเภอสางเภา	จังหวัดตาก	8.00	700	5.73	352.50	227.00	-2.27	ปกติ	เพิ่มขึ้น
3. ยม	Y.1C	สะพานบ้านน้ำไค้ง	อำเภอเมือง	จังหวัดแพร่	8.20	926	3.01	206.00	206.00	-5.19	ปกติ	ทรงตัว
	Y.4	สะพานตลาดธานี	อำเภอเมือง	จังหวัดสุโขทัย	8.15	510	5.64	287.80	275.80	-2.51	ปกติ	เพิ่มขึ้น
ยม	Y.64	แม่น้ำยม	อำเภอบางระก้า	จังหวัดพิษณุโลก	6.40	352	5.71	264.60	260.20	-0.69	มาก	เพิ่มขึ้น
	Y.16	แม่น้ำยม	อำเภอบางระก้า	จังหวัดพิษณุโลก	7.30	239	6.67	196.00	194.20	-0.63	มาก	เพิ่มขึ้น
4. น่าน	N.1	หน้าสำนักงานป่าไม้	อำเภอเมือง	จังหวัดน่าน	7.00	1,164	0.00	0.00	318.50	-7.00	น้อย	ลดลง
	N.5A	สะพานเอกาทศรถ	อำเภอเมือง	จังหวัดพิษณุโลก	10.37	1,365	4.57	410.80	377.50	-5.80	ปกติ	เพิ่มขึ้น
	N.67	สะพานบ้านเกษไชโย	อำเภอชุมแสง	จังหวัดนครสวรรค์	28.30	1,579	25.60	902.00	894.00	-2.70	ปกติ	เพิ่มขึ้น
5. เจ้าพระยา	C.2	ค่ายจิรประวัติ	อำเภอเมือง	จังหวัดนครสวรรค์	26.20	3,590	21.47	1423.00	1405.00	-4.73	ปกติ	เพิ่มขึ้น
	C.13	ท้ายเขื่อนเจ้าพระยา	อำเภอสรรพยา	จังหวัดชัยนาท	16.34	2,840	12.08	1300.00	1207.00	-4.26	ปกติ	เพิ่มขึ้น
6. บางหลวง	C.36	บ้านบางหลวงโตด	อำเภอบางบาล	จังหวัดพระนครศรีอยุธยา	420.00	4	411.00	2.25	2.24	-9.00	ปกติ	เพิ่มขึ้น
7. บางบาล	C.37	บ้านบางบาล	อำเภอบางบาล	จังหวัดพระนครศรีอยุธยา	148.00	3	53.00	3.78	3.69	-95.00	อันตราย	เพิ่มขึ้น
8. ป่าสัก	S.3	แม่น้ำป่าสัก	อำเภอหล่มสัก	เพชรบูรณ์	85.00	9	21.82	6.06	6.30	-63.18	มาก	ลดลง
	S.42	แม่น้ำป่าสัก	วิเชียรบุรี	เพชรบูรณ์	11.00	284	10.31	243.40	225.00	-0.69	มาก	เพิ่มขึ้น
ป่าสัก	S.4B	แม่น้ำป่าสัก	เมืองเพชรบูรณ์	เพชรบูรณ์	9.20	190	6.06	42.12	47.22	-3.14	ปกติ	ลดลง
	S.26	ท้ายเขื่อนพระรามหก	อำเภอท่าเรือ	จังหวัดพระนครศรีอยุธยา	8.00	800	4.88	377.00	291.00	-3.12	ปกติ	เพิ่มขึ้น
9. มูล	M.7	สะพานเสรีประชาธิปไตย	อำเภอเมือง	จังหวัดอุบลราชธานี	7.00	2,300	5.50	1495.00	1441.00	-1.50	มาก	เพิ่มขึ้น
	M.42	บ้านห้วยทับทัน	อำเภอห้วยทับทัน	จังหวัดศรีสะเกษ	8.30	124	4.91	***	***	-3.39	N/A	N/A
	M.176	บ้านโนนศรีไศล	อำเภอกันทรารมย์	จังหวัดศรีสะเกษ	13.00	425	6.06	108.80	133.45	-6.94	ปกติ	ลดลง
	M.173	บ้านโนนสะอาด	อำเภอโขงเจียม	จังหวัดนครราชสีมา	7.60	290	4.70	36.75	31.00	-2.90	น้อย	เพิ่มขึ้น
	M.184	บ้านซืม	อำเภอพิมาย	จังหวัดนครราชสีมา	5.30	120	4.30	76.25	79.22	-1.00	มาก	ลดลง
มูล	M.186	บ้านโนนคอย	อำเภอจักราช	จังหวัดนครราชสีมา	3.60	52	3.10	22.00	13.25	-0.50	ปกติ	เพิ่มขึ้น
10. ลำเชียงไกร	M.188A	บ้านบัว	อำเภอโนนสูง	จังหวัดนครราชสีมา	4.90	70	0.00	0.00	***	-4.90	น้อย	N/A
11. ชี	E.20A	บ้านบ้านท่าหยาด	อำเภอหนองหาน	จังหวัดอุดรธานี	10.00	1,100	8.17	687.03	665.33	-1.83	มาก	เพิ่มขึ้น
	E.23	บ้านค่าน	อำเภอเมือง	จังหวัดชัยภูมิ	9.00	260	7.31	85.78	86.02	-1.69	ปกติ	ลดลง
12. ลำน้ำพอง	E.29A	บ้านผานกแก้ว	อำเภอภูกระดึง	จังหวัดเลย	9.00	165	0.00	0.00	30.42	-9.00	น้อย	ลดลง
13. ลำน้ำยัง	E.92	บ้านท่างาม	อำเภอเสลภูมิ	จังหวัดร้อยเอ็ด	8.80	176	6.53	74.21	52.45	-2.27	ปกติ	เพิ่มขึ้น
14. ลำปะทาว	E.6C	บ้านตาดโตน	อำเภอเมือง	จังหวัดชัยภูมิ	5.50	46	3.17	12.20	15.01	-2.33	ปกติ	ลดลง
15. ลำน้ำเชิญ	E.85	บ้านโนนหัน	อำเภอชุมแพ	จังหวัดชัยภูมิ	5.20	44	5.01	26.60	21.15	-0.19	มาก	เพิ่มขึ้น
16. ปราจีนบุรี	Kgt.3	กบินทร์บุรี	อำเภอกบินทร์บุรี	ปราจีนบุรี	8.79	492	8.88	503.40	454.00	0.09	อันตราย	เพิ่มขึ้น
	B.9	บ้านสาระเห็ด	อำเภอท่ายาง	จังหวัดเพชรบุรี	6.60	355	2.57	31.80	32.20	-4.03	น้อย	ลดลง
	B.6A	สะพานท่าเกวียน	อำเภอแก่งกระจาน	จังหวัดเพชรบุรี	6.00	260	0.50	0.50	0.70	-5.50	น้อย	ลดลง
เพชรบุรี	B.15	สะพานเทศบาล	อำเภอเมือง	จังหวัดเพชรบุรี	5.40	180	0.92	8.60	8.07	-4.48	น้อย	เพิ่มขึ้น
18. ทะเลสาบสงขลา	X.44	คลองอู่ตะเภา	อำเภอหาดใหญ่	จังหวัดสงขลา	7.40	533	0.88	32.40	49.60	-6.52	น้อย	ลดลง
	X.170	บ้านคลองลำ	อำเภอศรีนครินทร์	จังหวัดพัทลุง	25.20	374	20.81	6.30	6.60	-4.39	น้อย	ลดลง
19. ภาคใต้ฝั่งตะวันออก	X.180	สะพานเทศบาล	อำเภอเมือง	จังหวัดชุมพร	3.80	191	0.80	39.00	40.40	-3.00	ปกติ	ลดลง
	X.119A	สะพานสันติ	อำเภอสุโขทัย	จังหวัดนครราชสีมา	8.60	229	4.09	27.70	30.10	-4.51	น้อย	ลดลง
	X.53A	คลองชุมพร	อำเภอเมือง	จังหวัดชุมพร	9.30	233	2.88	8.60	7.60	-6.42	น้อย	เพิ่มขึ้น
	X.212	คลองหลังสวน	อำเภอหลังสวน	จังหวัดชุมพร	6.00	1,100	0.28	98.00	99.00	-5.72	น้อย	ลดลง
ภาคใต้ฝั่งตะวันตก	X.234	บ้านป่าหมาก	อำเภอเมือง	จังหวัดตรัง	6.40	434	2.17	106.20	109.20	-4.23	ปกติ	ลดลง

2.2 สภาพน้ำเก็บกักในอ่างเก็บน้ำขนาดใหญ่ (ข้อมูล วันที่ 18 ส.ค. 65)

ภาค อ่างเก็บน้ำเขื่อน	ความจุ ที่ รนส. (ล้าน ม. ³)	ความจุ ที่ รนท. (ล้าน ม. ³)	ความจุ น้ำ ใช้การ (ล้าน ม. ³)	ณ วันที่								ปริมาณน้ำ ไหลลง วันนี้ (ล้าน ม. ³)	ปริมาณน้ำ ระบาย วันนี้ (ล้าน ม. ³)
				ปี 2564				ปี 2565					
				ปริมาตร (ล้าน ม. ³)	% รณท.	ปริมาตร (ล้าน ม. ³)	% รณท.	ปริมาตรใช้การ (ล้าน ม. ³)	% รณท.	ปริมาตรใช้การ (ล้าน ม. ³)	% ใช้การ		
ภาคเหนือ													
ภูมิพล*	13,462	13,462	9,662	4,450	33	6,398	48	2,598	19	27	35.09	1.53	
สิริกิติ์*	10,508	9,510	6,660	3,496	37	4,779	50	1,929	20	29	53.47	0.00	
แม่จัดสมบูรณ์ชล	323	265	253	91	34	216	82	204	77	81	2.77	0.36	
แม่กวางอุดมธารา	295	263	249	37	14	127	48	113	43	45	1.84	0.20	
กิ่วลม	106	106	103	40	38	81	77	78	73	76	15.03	15.86	
กิ่วคอหมา	209	170	164	47	27	135	79	128	76	78	5.16	7.30	
แควน้อยบำรุงแดน	1,080	939	896	248	26	625	67	582	62	65	25.98	11.23	
แม่มอก	110	110	94	45	41	59	53	43	39	46	5.56	0.23	
รวมภาคเหนือ	26,093	24,825	18,080	8,454	34	12,419	50	5,674	23	31	144.90	36.70	
ภาคตะวันออกเฉียงเหนือ													
ห้วยหลวง	136	136	129	46	34	55	41	48	36	38	0.37	0.11	
น้ำอูน	780	520	475	224	43	306	59	261	50	55	0.23	0.56	
น้ำพุง*	200	165	157	54	33	72	44	64	39	41	0.17	0.62	
จุฬาภรณ์*	181	164	127	99	60	85	52	48	30	38	1.17	1.86	
อุบลรัตน์*	4,640	2,431	1,850	730	30	1,041	43	460	19	25	28.24	15.73	
ลำปาว	2,450	1,980	1,880	686	35	1,120	57	1,020	52	54	1.89	5.27	
ลำตะคอง	445	314	292	192	61	186	59	163	52	56	2.77	1.30	
ลำพระเพลิง	242	155	154	75	49	99	64	97	63	63	1.70	0.89	
มูลบน	350	141	134	91	65	91	65	84	60	63	0.50	0.57	
ลำแจะ	325	275	268	153	56	189	69	182	66	68	2.26	0.81	
ลำนางรอง	197	121	118	71	59	89	74	86	71	73	0.23	0.33	
สิรินธร*	1,966	1,966	1,135	1,200	61	1,328	68	497	25	44	14.48	11.55	
รวมภาค ตอน.	11,911	8,368	6,718	3,622	43	4,661	56	3,010	36	45	54.01	39.59	
ภาคกลาง													
ป่าสักชลสิทธิ์	960	960	957	50	5	483	50	480	50	50	26.83	18.17	
ทับเสลา	190	160	143	32	20	91	57	74	46	52	0.28	0.00	
กระเสียว	390	299	259	90	30	186	62	146	49	56	1.24	0.91	
รวมภาคกลาง	1,540	1,419	1,359	172	12	760	54	700	49	51	28.35	19.08	
ภาคตะวันตก													
ศรีนครินทร์*	18,770	17,745	7,480	12,229	69	14,036	79	3,771	21	50	43.50	19.98	
วชิราลงกรณ*	11,000	8,860	5,848	6,103	69	5,421	61	2,409	27	41	56.20	14.97	
รวมภาคตะวันตก	29,770	26,605	13,328	18,332	69	19,457	73	6,180	23	46	99.70	34.95	
ภาคตะวันออก													
ขุนด่านปราการชล	225	224	219	129	57	139	62	135	60	61	4.91	1.31	
คลองสิียด	450	420	390	59	14	197	47	167	40	43	6.25	0.06	
บางพระ	127	117	105	37	32	93	80	81	69	77	0.31	0.30	
หนองปลาไหล	206	164	150	110	67	134	82	120	73	80	0.46	0.42	
ประแสร์	322	295	275	199	68	221	75	201	68	73	1.83	2.03	
นฤปดินทรจินดา	338	295	281	171	58	128	44	114	39	41	3.45	0.00	
รวมภาคตะวันออก	1,662	1,515	1,420	706	47	912	60	818	54	58	17.21	4.12	
ภาคใต้													
แก่งกระจาน	900	710	645	438	62	397	56	332	47	52	4.95	2.16	
ปราณบุรี	490	391	373	209	53	238	61	221	56	59	2.62	3.05	
รัชชประภา*	6,144	5,639	4,287	3,608	64	3,288	58	1,936	34	45	2.63	4.89	
บางลาง*	1,590	1,454	1,178	699	48	800	55	524	36	44	3.39	11.02	
รวมภาคใต้	9,124	8,194	6,484	4,954	60	4,724	58	3,013	37	46	13.59	21.12	
รวมทั้งประเทศ	80,100	70,926	47,389	36,240	51	42,933	61	19,396	27	41	357.78	155.56	

ต่ำกว่า 30 %
รวม 0 แห่ง

ตั้งแต่ 31 - 50%
รวม 9 แห่ง

ตั้งแต่ 51 - 80%
รวม 24 แห่ง

มากกว่า 80%
รวม 2 แห่ง

- **ปริมาณน้ำเก็บกักทั่วประเทศ** (อ่างเก็บน้ำขนาดใหญ่) ณ วันที่ 18 สิงหาคม
 - ปี 2565 มีน้ำ 42,933 ล้าน ลบ.ม. คิดเป็น 61%
 - ปี 2552 มีน้ำ 44,953 ล้าน ลบ.ม. คิดเป็น 65% **มากกว่าปี 2565** จำนวน 2,020 ล้าน ลบ.ม. (ปี 2552 ยังไม่มีเขื่อนแควน้อยบำรุงแดน)
 - ปี 2561 มีน้ำ 50,731 ล้าน ลบ.ม. คิดเป็น 72% **มากกว่าปี 2565** จำนวน 7,798 ล้าน ลบ.ม.
 - ปี 2564 มีน้ำ 36,238 ล้าน ลบ.ม. คิดเป็น 51% **น้อยกว่าปี 2565** จำนวน 6,695 ล้าน ลบ.ม.
- **ปริมาณน้ำเก็บกักในกลุ่มเจ้าพระยา** (4 เขื่อนหลัก) ณ วันที่ 18 สิงหาคม
 - ปี 2565 มีน้ำ 12,285 ล้าน ลบ.ม. คิดเป็น 49%
 - ปี 2552 มีน้ำ 11,677 ล้าน ลบ.ม. คิดเป็น 49% **น้อยกว่าปี 2565** จำนวน 608 ล้าน ลบ.ม. (ปี 2552 ยังไม่มีเขื่อนแควน้อยบำรุงแดน)
 - ปี 2561 มีน้ำ 14,746 ล้าน ลบ.ม. คิดเป็น 59% **มากกว่าปี 2565** จำนวน 2,461 ล้าน ลบ.ม.
 - ปี 2564 มีน้ำ 8,245 ล้าน ลบ.ม. คิดเป็น 33% **น้อยกว่าปี 2565** จำนวน 4,040 ล้าน ลบ.ม.

2.3 สภาพน้ำในอ่างเก็บน้ำ 4 เขื่อนหลักกลุ่มเจ้าพระยา (ข้อมูล วันที่ 18 ส.ค. 65)

สภาพน้ำในอ่างเก็บน้ำ ภูมิพล สิริกิติ์ แควน้อยฯ และป่าสักฯ วันที่ 18 สิงหาคม 2565

อ่างเก็บน้ำ	ปริมาณน้ำในอ่างฯ		ปริมาณน้ำใช้การได้		ปริมาณน้ำไหลลงอ่างฯ		ปริมาณน้ำระบาย		รับน้ำได้อีก
	ปริมาณน้ำ	% ความจุ	ปริมาณน้ำ	% ใช้การ	วันนี้	เมื่อวาน	วันนี้	เมื่อวาน	
ภูมิพล	6,398	48	2,598	27	35.09	65.26	1.53	2.00	7,064
สิริกิติ์	4,779	50	1,929	29	53.47	69.74	0.00	4.01	4,731
ภูมิพล+สิริกิติ์	11,177	49	4,527	28	88.56	135.00	1.53	6.01	11,795
แควน้อยฯ	625	67	582	65	25.98	30.42	11.23	8.64	314
ป่าสักชลสิทธิ์	483	50	480	50	26.83	32.91	18.17	17.57	477
รวมทั้งหมด	12,285	49	5,589	31	141.38	198.33	30.93	32.22	12,586

*หมายเหตุ : () คือ เกินความจุเก็บกักปกติ

(หน่วย : ล้าน ลบ.ม.)

2.4 สถานการณ์น้ำลุ่มน้ำเจ้าพระยา

แม่น้ำปิง ปริมาณน้ำไหลผ่านที่สถานี P.17 อ.บรรพตพิสัย จ.นครสวรรค์ วัดได้ 194.00 ลบ.ม./วินาที (เมื่อวาน 201.00 ลบ.ม./วินาที) ต่ำกว่าตลิ่ง 4.8 เมตร **มีแนวโน้มลดลง**

แม่น้ำน่าน ปริมาณน้ำไหลผ่านที่สถานี N.67 อ.ชุมแสง จ.นครสวรรค์ วัดได้ 902.00 ลบ.ม./วินาที (เมื่อวาน 894.00 ลบ.ม./วินาที) ต่ำกว่าตลิ่ง 2.70 เมตร **มีแนวโน้มเพิ่มขึ้น**

แม่น้ำเจ้าพระยา ปริมาณน้ำไหลผ่านที่สถานี C.2 อ.เมืองนครสวรรค์ วัดได้ 1,423.00 ลบ.ม./วินาที (เมื่อวาน 1,405.00 ลบ.ม./วินาที) ต่ำกว่าตลิ่ง 4.73 เมตร **มีแนวโน้มเพิ่มขึ้น** และมีปริมาณน้ำไหลผ่านท้ายเขื่อนเจ้าพระยา (C.13) ในอัตรา 1,300.00 ลบ.ม./วินาที (เมื่อวาน 1,207.00 ลบ.ม./วินาที) ไหลผ่านสถานีวัดน้ำ C.29A อ.บางไทร มีปริมาณน้ำไหลผ่านเฉลี่ย 1,405.00 ลบ.ม./วินาที (เมื่อวาน 1,368.00 ลบ.ม./วินาที)

แม่น้ำป่าสัก เขื่อนป่าสักชลสิทธิ์ ระบายน้ำ 210.27 ลบ.ม./วินาที (เมื่อวาน 203.31 ลบ.ม./วินาที) **มีแนวโน้มเพิ่มขึ้น**

2.5 สภาพน้ำในอ่างเก็บน้ำขนาดกลาง (ข้อมูล วันที่ 18 ส.ค. 65)

ข้อมูลวันที่ 18 สิงหาคม 2565																			
สรุปอ่างขนาดกลางที่มีปริมาตรในช่วง <=30 % 31 - 50 % >50-80% >80 - 100 % และ >100 %																			
<=30 %				31 - 50 %				>50-80%				>80 - 100 %				>100 %			
ภาค	จำนวน	สขป.	จำนวน	ภาค	จำนวน	สขป.	จำนวน	ภาค	จำนวน	สขป.	จำนวน	ภาค	จำนวน	สขป.	จำนวน	ภาค	จำนวน	สขป.	จำนวน
เหนือ	3	1	1	เหนือ	4	1	2	เหนือ	28	1	3	เหนือ	32	1	5	เหนือ	8	1	4
		2	2			2	0			2	12			2	23			2	2
		3	0			3	0			3	2			3	1			3	2
		4	0			4	2			4	11			4	3			4	0
ตะวันออก เชียงใหม่	9	5	6	ตะวันออก เชียงใหม่	38	5	10	ตะวันออก เชียงใหม่	93	5	23	ตะวันออก เชียงใหม่	53	5	13	ตะวันออก เชียงใหม่	25	5	1
		6	1			6	8			6	24			6	11			6	8
		7	1			7	16			7	16			7	10			7	4
		8	1			8	4			8	30			8	19			8	12
ตะวันออก	3	9	3	ตะวันออก	3	9	3	ตะวันออก	27	9	27	ตะวันออก	13	9	13	ตะวันออก	5	9	5
กลาง	1	10	1	กลาง	1	10	1	กลาง	15	10	12	กลาง	4	10	4	กลาง	1	10	1
		11	0			11	0			11	0			11	0			11	0
		12	0			12	0			12	3			12	0			12	0
ตะวันตก	0	13	0	ตะวันตก	1	13	1	ตะวันตก	6	13	6	ตะวันตก	0	13	0	ตะวันตก	0	13	0
ใต้	1	14	0	ใต้	8	14	3	ใต้	21	14	11	ใต้	9	14	3	ใต้	0	14	0
		15	1			15	2			15	5			15	5			15	0
		16	0			16	3			16	5			16	0			16	0
		17	0			17	0			17	0			17	1			17	0
รวม	17	รวม	17	รวม	55	รวม	55	รวม	190	รวม	190	รวม	111	รวม	111	รวม	39	รวม	39

รวมทั้งหมด 412 แห่ง

3. การเพาะปลูก (ข้อมูล ณ วันที่ 13 ส.ค. 65)

● การเพาะปลูกข้าวนาปี 2565

- ทั้งประเทศ แขนเพาะปลูก 16.83 ล้านไร่ **เพาะปลูกแล้ว 14.86 ล้านไร่** คิดเป็นร้อยละ 88 ของแผนฯ
- **ลุ่มน้ำเจ้าพระยา** แขนเพาะปลูก 8.05 ล้านไร่ **เพาะปลูก 7.37 ล้านไร่** คิดเป็นร้อยละ 92 ของแผนฯ
- **ลุ่มน้ำแม่กลอง** แขนเพาะปลูก 0.89 ล้านไร่ **เพาะปลูก 0.49 ล้านไร่** คิดเป็นร้อยละ 55 ของแผนฯ

4. วิเคราะห์สถานการณ์

4.1 คาดการณ์ปริมาณฝนจากแบบจำลองบรรยากาศจากกรมอุตุนิยมวิทยา (3 วันล่วงหน้า)

- วันที่ 18 ส.ค. 65 (18 ส.ค. 65 เวลา 07.00 น. – 19 ส.ค. 65 เวลา 07.00 น.) มีฝนตกปานกลาง (10.1-35.0 มม.) บริเวณพื้นที่ ภาคเหนือ ภาคกลาง ภาคตะวันออก ภาคตะวันตก และพื้นที่จ.เลย จ.หนองบัวลำภู จ.อุดรธานี จ.หนองคาย จ.สกลนคร จ.ชัยภูมิ จ.ขอนแก่น จ.อุบลราชธานี จ.บุรีรัมย์ จ.นครราชสีมา จ.ชุมพร จ.พังงา จ.อุดรธานี จ.นครศรีธรรมราช จ.ตรัง จ.พัทลุง จ.สงขลา และ จ.ปัตตานี มีฝนตกหนัก (35.1 - 90 มม.) บริเวณพื้นที่ จ.ลำปาง จ.แม่ฮ่องสอน จ.ตาก จ.บึงกาฬ จ.นครพนม จ.ระยอง จ.จันทบุรี จ.ตราด จ.ระนอง จ.ยะลา และจ.นราธิวาส

- วันที่ 19 ส.ค. 65 (19 ส.ค. 65 เวลา 07.00 น. – 20 ส.ค. 65 เวลา 07.00 น.) มีฝนตกปานกลาง (10.1-35.0 มม.) บริเวณพื้นที่ ภาคเหนือ ภาคตะวันออกเชียงใหม่ ภาคกลาง ภาคตะวันออก ภาคตะวันตก และพื้นที่ จ.ระนอง จ.สุราษฎร์ธานี จ.นครศรีธรรมราช และ จ.ปัตตานี มีฝนตกหนัก (35.1 - 90 มม.) บริเวณพื้นที่ จ.เชียงราย จ.พะเยา จ.น่าน จ.ลำพูน จ.ตาก จ.สุโขทัย จ.เพชรบูรณ์ จ.นครสวรรค์ จ.อุทัยธานี จ.บึงกาฬ จ.สกลนคร จ.มุกดาหาร จ.อำนาจเจริญ จ.อุบลราชธานี จ.ศรีสะเกษ จ.ระยอง จ.จันทบุรี จ.ตราด จ.กาญจนบุรี จ.ยะลา และจ.นราธิวาส มีฝนตกหนักมาก (มากกว่า 90 มม.) บริเวณพื้นที่ จ.นครพนม

- วันที่ 20 ส.ค. 65 (20 ส.ค. 65 เวลา 07.00 น. – 21 ส.ค. 65 เวลา 07.00 น.) มีฝนตกปานกลาง (10.1-35.0 มม.) บริเวณพื้นที่ ภาคเหนือ ภาคกลาง ภาคตะวันตก และพื้นที่ จ.เลย จ.ชัยภูมิ จ.ขอนแก่น จ.หนองคาย จ.มหาสารคาม จ.กาฬสินธุ์ จ.ร้อยเอ็ด จ.มุกดาหาร จ.ยโสธร จ.อำนาจเจริญ จ.อุบลราชธานี จ.ศรีสะเกษ จ.นครนายก จ.ปราจีนบุรี จ.สระแก้ว จ.ระยอง จ.จันทบุรี จ.ตราด จ.สุราษฎร์ธานี จ.นครศรีธรรมราช จ.พัทลุง จ.สงขลา จ.ปัตตานี และ จ.ยะลา มีฝนตกหนัก (35.1 - 90 มม.) บริเวณพื้นที่ จ.อุดรธานี จ.บึงกาฬ จ.นครพนม และ จ.นครราชสีมา

4.2 คาดการณ์ปริมาณน้ำ (วันที่ 19 ส.ค. 65)

คาดการณ์ปริมาณน้ำไหลผ่านลุ่มน้ำปิงที่สถานี P.17 อ.บรรพตพิสัย จ.นครสวรรค์ จะมีปริมาณน้ำไหลผ่าน 199.00 ลบ.ม./วินาที มีแนวโน้มเพิ่มขึ้น ลุ่มน้ำน่านที่สถานี N.67 อ.ชุมแสง จ.นครสวรรค์ จะมีปริมาณน้ำไหลผ่าน 910.00 ลบ.ม./วินาที มีแนวโน้มเพิ่มขึ้น โดยจะทำให้ในลุ่มน้ำเจ้าพระยาที่สถานี C.2 อ.เมือง นครสวรรค์ จ.นครสวรรค์ จะมีปริมาณน้ำไหลผ่าน 1,430.00 ลบ.ม./วินาที มีแนวโน้มเพิ่มขึ้น

5. รายงานสถานการณ์ค่าความเค็ม (ข้อมูล วันที่ 18 ส.ค. 65 เวลา 07:00 น.)

แม่น้ำ	สถานีเฝ้าระวัง	เกณฑ์เฝ้าระวัง (กรัม/ลิตร)	ค่าความเค็ม (กรัม/ลิตร)
เจ้าพระยา	ประปาสำแล	0.25	0.10 (ปกติ)
ปราจีน-บางปะกง	บางคาง	2.00	N/A
ท่าจีน	ด้านนอกคลองจินดา	0.75	0.31 (ปกติ)
	ด้านในคลองจินดา	0.75	0.48 (ปกติ)
แม่กลอง	ปากคลองดำเนินสะดวก	2.00	0.15 (ปกติ)

6. สถานการณ์อุทกภัย

จังหวัดที่ประสบอุทกภัย 9 จังหวัด ได้แก่ **จังหวัดพิษณุโลก พิจิตร ขอนแก่น ชัยภูมิ อุบลราชธานี ฉะเชิงเทรา พระนครศรีอยุธยา อ่างทอง และสุพรรณบุรี**

สถานการณ์อุทกภัย

1. จังหวัดพิษณุโลก

สาเหตุ เกิดฝนตกหนักต่อเนื่องในพื้นที่จังหวัดพิษณุโลก เมื่อวันที่ 16 สิงหาคม 2565 เวลา 03.00 น. ส่งผลให้เกิดน้ำหลากเข้าท่วมพื้นที่

สถานการณ์อุทกภัย มีพื้นที่น้ำท่วม **2 อำเภอ** ได้แก่ **อนครไทย และ อ.วังทอง** ดังนี้

1. **อนครไทย** เกิดน้ำป่าจากเทือกเขาไหลหลากเข้าท่วมถนนสายนครไทย-ชาติตระการ และในพื้นที่ลุ่มต่ำ หมู่ 5 บ้านพร้าว ตำบลบ้านพร้าว อำเภอนครไทย จังหวัดพิษณุโลก ระดับน้ำสูงกว่า 30-50 ซม.

2. **อ.วังทอง** เกิดน้ำป่าจากเทือกเขาไหลหลากเข้าท่วมบ้านเรือนประชาชน บ้านหินประกาย หมู่ 8 ตำบลบ้านกลาง อำเภอวังทอง ประมาณ 20 กว่าหลังคาเรือน และพื้นที่เกษตรกรอีกจำนวนมากไว้

แนวโน้มสถานการณ์

คาดว่า 1-2 วัน หากไม่มีฝนตกลงมาเพิ่ม สถานการณ์จะกลับเข้าสู่สภาวะปกติ

การช่วยเหลือและบริหารจัดการน้ำในพื้นที่

โครงการชลประทานพิษณุโลก สำนักงานชลประทานที่ 3 ฝ้าติดตามสถานการณ์อย่างใกล้ชิด และได้ดำเนินการเปิดประตูระบายน้ำทุกประตูและได้ร่วมกันกำจัดสิ่งกีดขวางทางน้ำเพื่อให้ความสามารถในการระบายน้ำเป็นไปอย่างมีประสิทธิภาพ

2. จังหวัดพิจิตร

สาเหตุ เกิดฝนตกหนักต่อเนื่องในพื้นที่จังหวัดพิจิตร เนื่องจากมวลน้ำจากเขต ต.เนินมะปราง อ.เนินมะปราง จ.พิษณุโลก ได้ไหลเข้าสู่ อ.สากเหล็ก อย่างต่อเนื่อง ทำให้น้ำเอ่อล้นลำคลองและไหลเข้าสู่พื้นที่การเกษตร และบ้านเรือนราษฎร

สถานการณ์อุทกภัย มีพื้นที่น้ำท่วม **2 อำเภอ** ได้แก่ **อ.สากเหล็ก และ อ.วังทรายพูน** ปริมาณน้ำเอ่อล้นคลองธรรมชาติ ไหลเข้าท่วมพื้นที่การเกษตรและพื้นที่บ้านเรือนราษฎร บริเวณ ต.ท่าเยี่ยม จำนวน 38 ครัวเรือน มีน้ำท่วมบริเวณโรงเรียนบ้านท่าเยี่ยม น้ำสูงประมาณ 0.2-0.3 ม. และมีน้ำท่วมสำนักงานเกษตร สูงประมาณ 0.3 ม. บริเวณ อ.วังทรายพูน น้ำไหลบ่าเข้าท่วมพื้นที่ นาข้าว พืชสวน ประมาณ 720 ไร่

แนวโน้มสถานการณ์

คาดว่า 2-3 วัน หากไม่มีฝนตกลงมาเพิ่ม สถานการณ์จะกลับเข้าสู่สภาวะปกติ

การช่วยเหลือและบริหารจัดการน้ำในพื้นที่

โครงการชลประทานพิจิตร สำนักงานชลประทานที่ 3 ฝ้าติดตามสถานการณ์อย่างใกล้ชิด พร้อมทั้งกำจัดสิ่งกีดขวางทางน้ำเพื่อให้การระบายน้ำเป็นไปอย่างมีประสิทธิภาพ

3. จังหวัดขอนแก่น

สาเหตุ ได้รับอิทธิพลจากร่องมรสุมพัดผ่าน เข้าสู่ห้วงความกดอากาศต่ำปกคลุมบริเวณเวียดนามตอนบน ทำให้เกิดฝนตกหนักในพื้นที่ส่งผลทำให้เกิดน้ำท่วมขังในพื้นที่

สถานการณ์อุทกภัย มีพื้นที่น้ำท่วม 4 อำเภอ ได้แก่ อ.ชนบท อ.บ้านแฮด อ.บ้านไผ่ และอ.ชุมแพ

1. อ.ชนบท อ.บ้านแฮด และอ.บ้านไผ่ โดยที่ปริมาณน้ำหลากที่ไหลท่วม ถ.มิตรภาพ ต.โคกสำราญ อ.ชนบท มาจากพื้นที่สูง ต.หนองแซง ต.โนนสมบูรณ์ อ.บ้านแฮด และต.ในเมือง อ.บ้านไผ่ ซึ่งไหลมารวมที่จุดรวมน้ำ พื้นที่ต่ำกว่าบริเวณถนนมิตรภาพ ท่อระบายน้ำล้นถนนไปลงอ่างแก่งละว้า

2. อ.ชุมแพ (เขตโครงการส่งน้ำและบำรุงรักษาพรม - เขียว) บริเวณ ต.โนนอุดม พื้นที่น้ำท่วมประมาณ 340 ไร่

แนวโน้มสถานการณ์ คาดว่าจะเข้าสู่ภาวะปกติให้รถสัญจรได้ประมาณเวลา 15.00 น. หากไม่มีฝนตกเพิ่ม การช่วยเหลือและบริหารจัดการน้ำในพื้นที่

โครงการชลประทานขอนแก่นได้ลงพื้นที่ร่วมกับรองผู้ว่าราชการจังหวัดขอนแก่น สำนักงานป้องกันและบรรเทาสาธารณภัย และหน่วยงานที่เกี่ยวข้อง เพื่อทำการแก้ไขปัญหาการระบายน้ำ โดยให้ข้อมูลแผนที่ทิศทางน้ำเพื่อการบริหารจัดการ โดยได้พร้อมน้ำอ่างเก็บน้ำแก่งละว้าให้สามารถรองรับปริมาณน้ำที่ระบาย

4. จังหวัดชัยภูมิ

สาเหตุ ร่องมรสุมพัดผ่านภาคเหนือ ภาคตะวันออกเฉียงเหนือ และภาคกลางตอนบน ทำให้ประเทศไทยจะมีฝนเพิ่มขึ้น และมีฝนตกหนักถึงหนักมากบางโดยในวันที่ 16 สิงหาคม 2565 มีฝนตกในเขตพื้นที่โครงการ โดยในพื้นที่ อ.ภูเขียว จ.ชัยภูมิ วัดได้ รวม 82.5 มิลลิเมตร ทำให้ระดับน้ำในลำน้ำชี ลำน้ำพรมและลำน้ำสาขามีปริมาณน้ำในระดับที่สูงขึ้น รวมกับน้ำป่าที่มาจากเทือกเขาน้ำหนาว ไหลป่าเข้าสู่พื้นที่

สถานการณ์อุทกภัย มีพื้นที่น้ำท่วม 1 อำเภอ ได้แก่ อ.ภูเขียว บริเวณ ต.หนองคอนไทย ต.กุดยม และต.โกลี พื้นที่น้ำท่วมประมาณ 75 ไร่

แนวโน้มสถานการณ์ ระดับน้ำในพื้นที่น้ำท่วมมีแนวโน้มเพิ่มขึ้นตามลำดับ มีน้ำป่าจากเทือกเขาไหลลงสู่ลำน้ำชี ปัจจุบันมีฝนในพื้นที่เล็กน้อย และสถานการณ์น้ำในลำน้ำที่จุดสถานีวัดน้ำ E.85 มีระดับเพิ่มขึ้นต่อเนื่อง ปัจจุบันต่ำกว่าตลิ่ง 0.28 ม. ปัจจุบันโครงการฯ เร่งการระบายน้ำเพื่อลดระดับน้ำในลำน้ำ โดยได้ให้ ปตร.น้ำชี บ.อาจสามารถ และปตร.น้ำชี บ.กุดแคน (ปตร.หนองเรือ) ที่อยู่ด้านท้ายน้ำยกบานพันน้ำ ส่วน ปตร.น้ำชี ชุมแพ เพิ่มการระบายน้ำเพื่อลดระดับน้ำทางด้านเหนือ และไม่ให้มีผลกระทบด้านท้ายน้ำ ซึ่งได้รับผลกระทบจากปริมาณฝนที่ตกเมื่อวันที่ 16 สิงหาคม 2565 และคาดว่าน้ำจะลดเข้าสู่ภาวะปกติในวันที่ 20 สิงหาคม 2565 ถ้าไม่มีฝนตกในพื้นที่เพิ่ม

การช่วยเหลือและบริหารจัดการน้ำในพื้นที่

วันที่ 17 สิงหาคม 2565 ฝ่ายปกครอง และเจ้าหน้าที่ อบต.กุดยม อ.ภูเขียว อ.บ้านแท่น จังหวัดชัยภูมิ อ.ชุมแพ จ.ขอนแก่น ร่วมกับเจ้าหน้าที่ฝ่ายส่งน้ำและบำรุงรักษาที่ 1 และ 3 ออกตรวจสอบสภาพพื้นที่อุทกภัย เพื่อประเมินสถานการณ์ เตรียมความพร้อมด้านการระบายน้ำ พร้อมทั้ง โครงการส่งน้ำและบำรุงรักษาพรม-เขียว มอบหมายเจ้าหน้าที่ เฝ้าระวังในพื้นที่เสี่ยงภัยอย่างใกล้ชิด

5. จังหวัดอุบลราชธานี

สาเหตุ เกิดฝนตกหนักต่อเนื่องในพื้นที่ต้นน้ำบริเวณเทือกเขาพนมดงรัก ในเขต อ.น้ำยืน อ.นาจะหลวย จังหวัดอุบลราชธานี ทำให้มีมวลน้ำจำนวนมากไหลลงลำโดมใหญ่ อย่างต่อเนื่อง ส่งผลให้น้ำเอ่อล้นลำห้วยและไหลเข้าสู่พื้นที่การเกษตร 2 ฝั่งลำน้ำ

สถานการณ์อุทกภัย มีพื้นที่น้ำท่วม 3 อำเภอ ได้แก่ อ.นาจะหลวย อ.เดชอุดม และอ.เมือง

1. **อ.นาจะหลวย** บริเวณฝายยางบ้านแก้งขอ ต.พรสวรรค์ น้ำจากลำโดมใหญ่เอ่อเข้าท่วมพื้นที่การเกษตร น้ำสูงประมาณ 0.1-0.2 ม. พื้นที่ประมาณ 100 ไร่

2. **อ.เดชอุดม** บ.ท่าเจริญ, บ.โนนหนองคำ ต.โพนงาม น้ำจากลำโดมใหญ่ ไหลเข้าท่วมพื้นที่การเกษตรและเส้นทางคมนาคม น้ำสูงประมาณ 0.20-0.80 ม. พื้นที่ประมาณ 1,000 ไร่

3. **อ.เมือง** บริเวณเดอะแกรนด์คอนโด หลังบึงขี้ มีน้ำท่วมขังประมาณ 0.50-1.00 ม. บริเวณใต้รั้วบึงขี้มีน้ำท่วมขังประมาณ 0.15-0.25 ม. บริเวณถนนแยกสามัคคี มีน้ำท่วมขังประมาณ 0.20 ม.ผ

แนวโน้มสถานการณ์

- **สถานีวัดน้ำ M.170** บ้านคำสำราญ อ.เดชอุดม จ.อุบลราชธานี ระดับน้ำ 7.00 ม.รสม. **เท่าระดับตลิ่ง** ม.รสม. (ระดับตลิ่ง 7.00 ม.รสม.) ปริมาณน้ำ 200 ลบ.ม./วินาที (ความจุ 200 ลบ.ม./วินาที) **แนวโน้มลดลง**

คาดว่าภายในเวลา 10.00 น. หากไม่มีฝนตกเพิ่มสถานการณ์จะกลับเข้าสู่สภาวะปกติ

การช่วยเหลือและบริหารจัดการน้ำในพื้นที่

โครงการชลประทานอุบลราชธานี สำนักงานชลประทานที่ 7 มอบหมายเจ้าหน้าที่เพื่อร่วมประสานงานกับ ปภ.,อำเภอและท้องถิ่นเฝ้าติดตามสถานการณ์อย่างใกล้ชิด และดำเนินการกำจัดสิ่งกีดขวางทางเพื่อเพิ่มการระบายน้ำ รวมทั้งได้เพิ่มการระบายน้ำจากเขื่อนลำโดมใหญ่ให้ระบายลงสู่มูลได้อย่างมีประสิทธิภาพมากขึ้น

6. จังหวัดฉะเชิงเทรา

สาเหตุ เนื่องจากเกิดฝนตกหนักในเขตจังหวัดฉะเชิงเทราเมื่อวันที่ 15-16 สิงหาคม 2565 ส่งผลให้เกิดสภาพน้ำหลากลงสู่พื้นที่ลุ่มต่ำ บริเวณตำบลหนองแหวน อำเภอพนมสารคาม ซึ่งเป็นพื้นที่นาข้าวเป็นส่วนใหญ่ โดยมีอุปสรรคเส้นทางระบายน้ำจุดตัดคลองส่งน้ำชลประทานระบายน้ำได้ช้า ทำให้เกิดน้ำท่วมขังนาข้าวสูงประมาณ 0.2-0.3 ม.

สถานการณ์อุทกภัย มีพื้นที่น้ำท่วม 2 อำเภอ ได้แก่ อ.พนมสารคาม และอำเภอวังเย็น ปริมาณน้ำได้ระบายลงสู่คลองธรรมชาติ คลองส่งน้ำชลประทาน และคลองระบายน้ำชลประทาน โดยเกิดปัญหาน้ำท่วมขังพื้นที่การเกษตรและที่อยู่อาศัยที่ลุ่มต่ำ ในขณะที่ในคลองท่าลาดยังมีน้ำป่าไหลหลากจากคลองระบมและคลองสี่ียดไหลมาเต็มตลอดเวลา ทำให้ระดับน้ำที่ฝายท่าลาดยังมีระดับเพิ่มสูงขึ้นเริ่มมีผลกระทบต่อประชาชนที่อยู่อาศัยตามแนวคลองท่าลาด

แนวโน้มสถานการณ์ ระดับน้ำในคลองระบายน้ำมีแนวโน้มเพิ่มขึ้น จากการระบายน้ำของพื้นที่การเกษตรและน้ำป่าที่ไหลมาเพิ่ม หากไม่มีปริมาณฝนตกหนักเพิ่มเติมคาดว่าระดับน้ำจะเริ่มทรงตัวใน 24 ชั่วโมง

การช่วยเหลือและบริหารจัดการน้ำในพื้นที่

โครงการชลประทานฉะเชิงเทราแจ้งเตือนสถานการณ์น้ำให้หน่วยงานในพื้นที่ทราบ และได้ขอสนับสนุนเครื่องสูบน้ำจากสขป.9 ติดตั้งช่วยเหลือเกษตรกร รวมทั้งได้เร่งการสูบน้ำลงสู่แม่น้ำบางปะกงทุกจุดเพื่อรองรับปริมาณน้ำดังกล่าว โดยใช้เครื่องสูบน้ำในช่วงน้ำหนุนและเปิดบานระบายในช่วงน้ำลงรวมทั้งจัดจราจรน้ำที่ฝายท่าลาดเพื่อควบคุมปริมาณน้ำในพื้นที่

7. จังหวัดพระนครศรีอยุธยา และ 8.จังหวัดอ่างทอง

สาเหตุ เกิดจากฝนตกในพื้นที่ ประกอบกับการระบายน้ำจากท้ายเขื่อนเจ้าพระยาที่เพิ่มสูงขึ้น

สถานการณ์อุทกภัย ปัจจุบันมีน้ำท่วมขังพื้นที่การเกษตรลุ่มต่ำและบ้านเรือนริมฝั่งแม่น้ำน้อยนอกเขตกั้นกันน้ำ รวม 6 อำเภอ ได้แก่ จ.พระนครศรีอยุธยา (อ.บางบาล อ.บางปะหัน อ.เสนา อ.ผักไห่ และท่าเรือ) จ.อ่างทอง (อ.ป่าโมก และอ.วิเศษชัยชาญ) รายละเอียดดังนี้

1. อ.บางบาล อ.บางปะหัน จ.พระนครศรีอยุธยา และ อ.ป่าโมก จ.อ่างทอง (เขตพื้นที่โครงการส่งน้ำและบำรุงรักษามหาราช) เนื่องจากฝนตกในพื้นที่ ประกอบกับการระบายน้ำจากท้ายเขื่อนเจ้าพระยา ทำให้ไม่สามารถระบายน้ำได้ทันส่งผลให้เกิดน้ำท่วมขังพื้นที่นาข้าวที่กำลังจะเก็บเกี่ยวบริเวณ ต.บ้านกุ่ม อ.บางบาล, ต.พุกเกล้า ต.บ้านลี่ ต.ทับน้ำ อ.บางปะหัน จ.พระนครศรีอยุธยา และต.บางเสด็จ อ.ป่าโมก จ.อ่างทอง รวมพื้นที่ได้รับความเสียหายประมาณ 1,500 ไร่

2. อ.เสนา (เขตพื้นที่โครงการส่งน้ำและบำรุงรักษาบางบาล) เนื่องจากการระบายน้ำท้ายเขื่อนเจ้าพระยาเกินกว่า 800 ลบ.ม./วินาที เมื่อวันที่ 7 ส.ค.65 เวลา 06.00 น. ส่งผลให้น้ำไหลเข้าท่วมพื้นที่นอกคันกันน้ำริมแม่น้ำน้อยบริเวณ หมู่ 1 ต.บ้านแพน อ.เสนา จ.พระนครศรีอยุธยา จำนวน 4 ครัวเรือน ระดับน้ำสูง 0.06 ม. (เขตพื้นที่โครงการส่งน้ำและบำรุงผักไห่) มีน้ำท่วมขังได้ถุนบ้านริมแม่น้ำน้อย นอกคันกันน้ำ บริเวณ หมู่ 4, 5 และ 9 ต.หัวเวียง หมู่ 2 และ 4 ต.บ้านกระทุ่ม อ.เสนา

3. อ.ผักไห่ (เขตพื้นที่โครงการส่งน้ำและบำรุงผักไห่) มีน้ำท่วมขังได้ถุนบ้านริมแม่น้ำน้อย นอกคันกันน้ำ บริเวณหมู่ 8 ต.ท่าดินแดง

4. อ.ท่าเรือ (เขตโครงการส่งน้ำและบำรุงรักษาโครงเพรียว-เสาไห้) มีน้ำท่วมขังบริเวณพื้นที่ฝั่งซ้ายคลองระพีพัฒน์ กม. 1+800 ตำบลท่าหลวง อำเภอท่าเรือ จังหวัดพระนครศรีอยุธยา เป็นพื้นที่ประมาณ 250 ไร่

5. อ.วิเศษชัยชาญ (เขตโครงการโครงการส่งน้ำและบำรุงรักษาบางมณี) น้ำได้ล้นตลิ่งไหลเข้าท่วมได้ถุนบ้านราษฎรที่อยู่ริมแม่น้ำน้อย ระดับน้ำประมาณ 0.2-0.4 เมตร บ้านเรือนได้รับผลกระทบประมาณ 10 หลังคาเรือน บริเวณ หมู่ 9 ต.บางจัก อ.วิเศษชัยชาญ จ.อ่างทอง รวมพื้นที่ได้รับความเสียหายประมาณ 500 ไร่

แนวโน้มสถานการณ์ (เวลา 08.00 น.)

ปัจจุบันกรมชลประทานได้เพิ่มการระบายน้ำจากท้ายเขื่อนเจ้าพระยาตามปริมาณน้ำเหนือที่เพิ่มขึ้น ปัจจุบัน (06.00 น.) เขื่อนเจ้าพระยาระบาย 1,300 ลบ.ม./วินาที

- คลองโผงเผง สถานีวัดน้ำ C.36 บ้านบางหลวงโคต อ.บางบาล จ.พระนครศรีอยุธยา ระดับน้ำ 4.26 ม.รทก. ต่ำกว่าตลิ่ง -0070 ม.รทก. (ระดับตลิ่ง 4.36 ม.รทก.) ปริมาณน้ำ 411.00 ลบ.ม./วินาที (ความจุ 420.00 ลบ.ม./วินาที) **แนวโน้มเพิ่มขึ้น**

- แม่น้ำน้อย สถานีวัดน้ำ C.67 บ้านบางหลวงโคต อ.บางบาล จ.พระนครศรีอยุธยา ระดับน้ำ 3.78 ม.รทก. สูงกว่าตลิ่ง +1.03 ม.รทก. (ระดับตลิ่ง 2.75 ม.รทก.) **แนวโน้มเพิ่มขึ้น**

การช่วยเหลือและบริหารจัดการน้ำในพื้นที่

กรมชลประทานได้ออกหนังสือแจ้งเตือนสถานการณ์น้ำลุ่มน้ำเจ้าพระยา ฉบับที่ 4 ลงวันที่ 11 สิงหาคม 2565 ไปยังผู้ว่าราชการจังหวัด 11 จังหวัดท้ายเขื่อนเจ้าพระยา และหน่วยงานที่เกี่ยวข้อง เนื่องจากกรมชลประทานมีความจำเป็นต้องระบายน้ำเพิ่มขึ้นในอัตราระหว่าง 1,100 – 1,400 ลบ.ม./วินาที ซึ่งจะส่งผลให้พื้นที่ริมน้ำมีระดับเพิ่มสูงขึ้นจากปัจจุบันอีกประมาณ 0.20-0.60 เมตร บริเวณพื้นที่ลุ่มต่ำนอกคันกันน้ำบริเวณคลองโผงเผง จังหวัดอ่างทอง คลองบางบาล จังหวัดพระนครศรีอยุธยา และตำบลหัวเวียง อำเภอเสนา ตำบลลาดชิด ตำบลท่าดินแดง อำเภอผักไห่ จังหวัดพระนครศรีอยุธยา (แม่น้ำน้อย) อาจส่งผลกระทบท่อพื้นที่ชุมชน

โครงการส่งน้ำและบำรุงรักษามหาราช ได้จัดเจ้าหน้าที่เฝ้าระวังติดตามสถานการณ์น้ำอย่างใกล้ชิด และประสานงานกับหน่วยงานที่เกี่ยวข้องในพื้นที่ รวมทั้งทำการประชาสัมพันธ์แจ้งเตือนในพื้นที่ ติดตั้งเครื่องสูบน้ำจำนวน 8 เครื่อง โดยสูบจากคลองระบายใหญ่มหาราช 3 ลงสู่อำเภอเจ้าพระยา ที่ ปตร.บางกุง

โครงการส่งน้ำและบำรุงรักษาบางบาล ได้จัดเจ้าหน้าที่เฝ้าระวังติดตามสถานการณ์น้ำอย่างใกล้ชิด และประสานงานกับหน่วยงานที่เกี่ยวข้องในพื้นที่ รวมทั้งทำการประชาสัมพันธ์แจ้งเตือนในพื้นที่

โครงการส่งน้ำและบำรุงรักษาผักไห่ ติดตั้งเครื่องสูบน้ำจำนวน 12 เครื่อง บริเวณแม่น้ำน้อย ที่ ปตร.กุฎี 2 เครื่อง ปตร.วัดโบสถ์ 2 เครื่อง ปตร.คลองตานิ่ง 1 เครื่อง ปตร.เจ้าเจ็ด 2 เครื่อง คลองตาแย้ม 2 เครื่อง บ้านใหญ่ 2 เครื่อง และ ปตร.ลาดชะโด 2 เครื่อง

โครงการส่งน้ำและบำรุงรักษาบางมณี ติดตั้งเครื่องสูบน้ำเคลื่อนที่ ขนาด 12 นิ้ว จำนวน 1 เครื่อง ในพื้นที่ และแจ้งเตือนราษฎรที่อยู่ริมตลิ่ง ให้เฝ้าระวังและเตรียมพร้อมรับสถานการณ์อุทกภัย รวมทั้งประสานหน่วยงานที่เกี่ยวข้องให้เตรียมพร้อมรับสถานการณ์

9. จังหวัดสุพรรณบุรี

สาเหตุ เกิดฝนตกในพื้นที่จังหวัดสุพรรณบุรีติดต่อกันเป็นเวลาหลายวัน ส่งผลให้มีปริมาณน้ำเอ่อล้นคลองระบายและมีพื้นที่น้ำท่วมขังการเกษตรลุ่มต่ำ

สถานการณ์อุทกภัย ปัจจุบันมีพื้นที่น้ำท่วมขังพื้นที่การเกษตรลุ่มต่ำ รวม 3 อำเภอ ได้แก่ อ.อู่ทอง อ.เมือง และ อ.บางปลาม้า (พื้นที่ประมาณ 7,750 ไร่) รายละเอียดดังนี้

1. **อำเภออู่ทอง** (เขตโครงการส่งน้ำและบำรุงรักษาดอนเจดีย์) น้ำท่วมขังในพื้นที่การเกษตรมีพื้นที่ได้รับความเดือดร้อนบริเวณ หมู่ที่ 2,7 ต.หนองโอง หมู่ที่ 6 ต.เจดีย์ รวมจำนวน 3,054 ไร่ (เขตโครงการส่งน้ำและบำรุงรักษาสามชุก) ท่วมขังในพื้นที่การเกษตรมีพื้นที่ได้รับความเดือดร้อนบริเวณ หมู่ 5 ต.เจดีย์ หมู่ 9 ต.กระจัน รวมจำนวน 2,000 ไร่

2. **อำเภอเมือง** (เขตโครงการส่งน้ำและบำรุงรักษาดอนเจดีย์) มีน้ำท่วมขังบริเวณหมู่ที่ 6 ต.ศาลาขาว อ.เมือง พื้นที่ประมาณ 100 ไร่ (เขตโครงการส่งน้ำและบำรุงรักษาสามชุก) น้ำท่วมขังในพื้นที่การเกษตรมีพื้นที่ได้รับความเดือดร้อนบริเวณ หมู่ที่ 2 ต.บางกุง หมู่ 2 ต.ศาลาขาว หมู่ 3 ต.สวนแตง รวมจำนวน 4,500 ไร่

2. **อำเภอบางปลาม้า** (เขตโครงการส่งน้ำและบำรุงรักษาโพธิ์พระยา) ปริมาณน้ำเอ่อล้นจากคลองระบายใหญ่สองพี่น้องเข้าที่ปลายคลอง ร.1 ซ้ายสองพี่น้อง บ้านดอนยอ ตำบลวังน้ำเย็น จึงทำให้น้ำไหลเข้าท่วมพื้นที่นาข้าวจำนวน 100 - 200 ไร่ และคลองส่งคลองระบายในพื้นที่ที่มีปริมาณน้ำมากและระบายออกไม่ทัน

แนวโน้มสถานการณ์

เขตโครงการส่งน้ำและบำรุงรักษาดอนเจดีย์ ปริมาณน้ำในคลองหนองเกวียนเขิน-กระดานป้ายมีปริมาณน้ำเพิ่มขึ้นอย่างต่อเนื่อง เขตโครงการส่งน้ำและบำรุงรักษาโพธิ์พระยา จะกลับเข้าสู่ภาวะปกติภายใน 7-14 วัน เขตโครงการส่งน้ำและบำรุงรักษาสามชุก จะกลับเข้าสู่ภาวะปกติภายใน 7-14 วัน

การช่วยเหลือและบริหารจัดการน้ำในพื้นที่ (รวมติดตั้งเครื่องสูบน้ำ จำนวน 17 เครื่อง และติดตั้งเครื่องผลักดันน้ำ จำนวน 8 เครื่อง)

โครงการส่งน้ำและบำรุงรักษาดอนเจดีย์ สำนักงานชลประทานที่ 12 ติดตั้งเครื่องสูบน้ำ จำนวน 2 เครื่อง ที่คลองระบายใหญ่สามชุก 2 ที่ กม.30+000 หมู่ที่ 6 ต.กระจัน อ.อู่ทอง จ.สุพรรณบุรี

โครงการส่งน้ำและบำรุงรักษาโพธิ์พระยา สำนักงานชลประทานที่ 12 เปิด ปตร.ริมแม่น้ำ 7 แห่ง ได้แก่ ปตร.บางใหญ่ ปตร.บางแม่หม้าย ปตร.บ้านกุ่ม ปตร.บางสะแก ปตร.เกาทะลาย ปตร.บางหัวบ้าน และ ปตร.สองพี่น้อง เพื่อระบายน้ำที่เกิดจากฝนตกในพื้นที่ลุ่มต่ำทุ่งโพธิ์พระยา รวมทั้งติดตั้งเครื่องสูบน้ำในเขตอำเภอ

เมืองจำนวน 10 เครื่อง และอำเภอบางปลาม้า ติดตั้งเครื่องผลักดันน้ำจำนวน 8 เครื่อง บริเวณ ปตร.เกาะหลาย 1 เครื่อง และ ปตร.สองพี่น้อง 6 เครื่อง พร้อมทั้งนำเครื่องจักรกำจัดวัชพืช รถแบคโฮ จำนวน 5 คัน เข้ากำจัดวัชพืชบริเวณคลองระบายสายต่างๆ ในพื้นที่

โครงการส่งน้ำและบำรุงรักษาสามชุก ติดตั้งเครื่องสูบน้ำในพื้นที่รวม 6 เครื่อง โดยติดตั้งที่ ต.บางกุ้ง อ.เมืองสุพรรณบุรี 1 เครื่อง ต.ศาลาขาว อ.เมืองสุพรรณบุรี 1 เครื่อง ต.เจดีย์ อ.อุททอง 1 เครื่อง ต.กระจัน อ.อุททอง 1 เครื่อง ต.สวนแตง อ.เมืองสุพรรณบุรี 2 เครื่อง