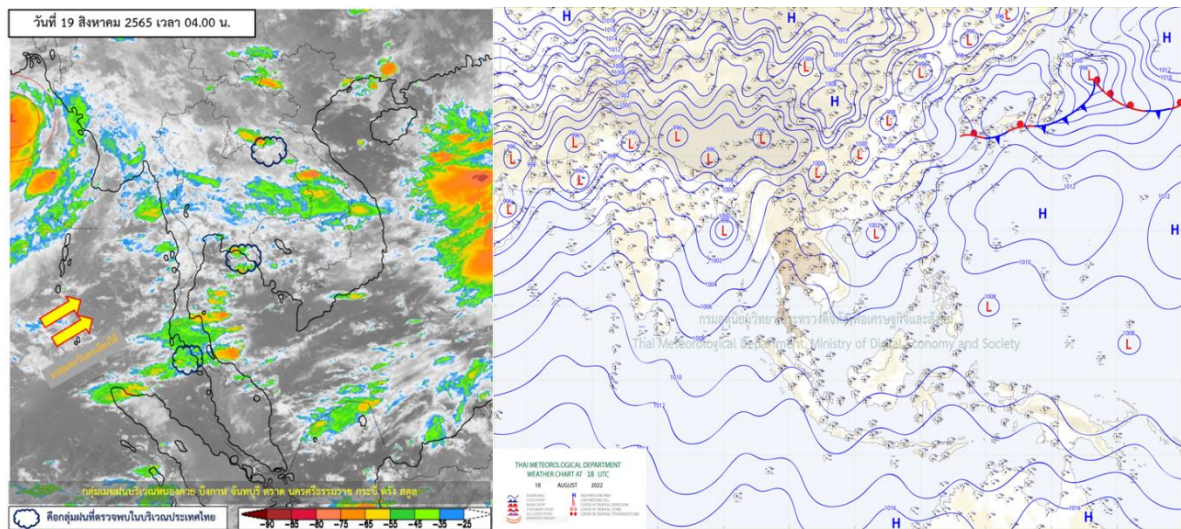




รายงานสรุปรูขุณย์ปฏิบัติการน้ำอัจฉริยะ  
เรื่อง สถานการณ์น้ำและการเฝ้าระวัง  
ประจำวันศุกร์ที่ 19 สิงหาคม พ.ศ. 2565

1. สภาพอากาศและปริมาณฝน

1.1 สภาพอากาศ (กรมอุตุนิยมวิทยา)



มรสุมตะวันตกเฉียงใต้พัดปกคลุมทะเลอันดามัน ประเทศไทย และอ่าวไทย ในขณะที่หย่อมความกดอากาศต่ำปกคลุมบริเวณทะเลจีนใต้ตอนบน ประเทศไทยมีฝนลดลงแต่ยังคงมีฝนตกหนักบางแห่งในภาคตะวันออกเฉียงเหนือ ภาคตะวันออก และภาคใต้ตอนล่าง ซึ่งอาจทำให้เกิดน้ำท่วมฉับพลันและน้ำป่าไหลหลาก โดยเฉพาะพื้นที่ลาดเชิงเขาใกล้ทางน้ำไหลผ่านและพื้นที่ลุ่ม

1.2 สภาพฝน

**ปริมาณฝนสูงสุด 5 อันดับ** จากสำนักงานทรัพยากรน้ำแห่งชาติ เวลา 07.00 น. วันที่ 18 ส.ค. 65 ถึงเวลา 07.00 น. วันที่ 19 ส.ค. 65

1. อ.เมืองสระแก้ว จ.สระแก้ว	วัดปริมาณฝนได้	70.6	มม.
2. อ.เมืองนครศรีธรรมราช จ.นครศรีธรรมราช	วัดปริมาณฝนได้	59.5	มม.
3. อ.เมืองเลย จ.เลย	วัดปริมาณฝนได้	48.5	มม.
4. อ.ชุมแพ จ.ขอนแก่น	วัดปริมาณฝนได้	48.0	มม.
5. อ.เบตง จ.ยะลา	วัดปริมาณฝนได้	47.5	มม.

## 2. สถานการณ์น้ำท่าและสภาพน้ำในอ่างเก็บน้ำ

### 2.1 สถานการณ์น้ำท่าในลุ่มน้ำต่าง ๆ (ข้อมูล วันที่ 19 ส.ค. 65 เวลา 06.00 น.)

แม่น้ำ	สถานี	ที่ตั้งสถานี			ตลิ่ง ม.	ความจุ ม. <sup>3</sup> /วิ.	ระดับน้ำ ม.	ปริมาณน้ำ		ต่ำ(-) สูง(+) กว่าตลิ่ง	อยู่ใน เกณฑ์	แนวโน้ม
								วันนี้ ม. <sup>3</sup> /วิ.	เมื่อวาน ม. <sup>3</sup> /วิ.			
1. ปิง	P.1	สะพานนารัฐ	อำเภอเมือง	จังหวัดเชียงใหม่	3.70	502	1.92	141.20	148.90	-1.78	ปกติ	ลดลง
	P.17	บ้านท่าจั่ว	อำเภอบรรพตพิสัย	จังหวัดนครสวรรค์	39.80	2,990	35.10	218.00	194.00	-4.70	น้อย	เพิ่มขึ้น
2. วัง	W.1C	สะพานเสตุวารี	อำเภอเมือง	จังหวัดลำปาง	5.20	651	0.00	0.00	182.40	-5.20	น้อย	ทรงตัว
	W.4A	บ้านวังหมัน	อำเภอสามเงา	จังหวัดตาก	8.00	700	6.13	396.30	352.50	-1.87	ปกติ	เพิ่มขึ้น
3. ยม	Y.1C	สะพานบ้านน้ำไค้ง	อำเภอเมือง	จังหวัดแพร่	8.20	926	0.00	0.00	206.00	-8.20	น้อย	ลดลง
	Y.4	สะพานตลาดธานี	อำเภอเมือง	จังหวัดสุโขทัย	8.15	510	5.72	293.40	287.80	-2.43	ปกติ	เพิ่มขึ้น
ยม	Y.64	แม่น้ำยม	อำเภอบางระกำ	จังหวัดพิษณุโลก	6.40	352	5.75	269.10	264.60	-0.65	มาก	เพิ่มขึ้น
	Y.16	แม่น้ำยม	อำเภอบางระกำ	จังหวัดพิษณุโลก	7.30	239	6.71	198.50	196.00	-0.59	มาก	เพิ่มขึ้น
4. น่าน	N.1	หน้าสำนักงานป่าไม้	อำเภอเมือง	จังหวัดน่าน	7.00	1,164	0.00	0.00	249.00	-7.00	น้อย	ลดลง
	N.5A	สะพานเอกาทศรถ	อำเภอเมือง	จังหวัดพิษณุโลก	10.37	1,365	4.83	440.80	410.80	-5.54	ปกติ	เพิ่มขึ้น
5. เจ้าพระยา	N.67	สะพานบ้านเกษไชโย	อำเภอชุมแสง	จังหวัดนครสวรรค์	28.30	1,579	25.65	908.00	902.00	-2.65	ปกติ	เพิ่มขึ้น
	C.2	ค่ายจิรประวัติ	อำเภอเมือง	จังหวัดนครสวรรค์	26.20	3,590	21.55	1456.00	1423.00	-4.65	ปกติ	เพิ่มขึ้น
6. บางหลวง	C.13	ท้ายเขื่อนเจ้าพระยา	อำเภอสรรพยา	จังหวัดชัยนาท	16.34	2,690	12.46	1400.00	1300.00	-3.88	ปกติ	เพิ่มขึ้น
	C.36	บ้านบางหลวงโคก	อำเภอบางบาล	จังหวัดพระนครศรีอยุธยา	420.00	4	442.00	2.29	2.25	22.00	ปกติ	เพิ่มขึ้น
7. บางบาล	C.37	บ้านบางบาล	อำเภอบางบาล	จังหวัดพระนครศรีอยุธยา	148.00	3	54.00	3.94	3.78	-94.00	ล้นตลิ่ง	เพิ่มขึ้น
	8. ป่าสัก	S.3	แม่น้ำป่าสัก	อำเภอหล่มสัก	เพชรบูรณ์	85.00	9	25.74	6.37	6.06	-59.26	มาก
ป่าสัก	S.42	แม่น้ำป่าสัก	วิเชียรบุรี	เพชรบูรณ์	11.00	284	10.18	236.40	243.40	-0.82	มาก	เพิ่มขึ้น
	S.4B	แม่น้ำป่าสัก	เมืองเพชรบูรณ์	เพชรบูรณ์	9.20	190	6.37	48.82	42.12	-2.83	ปกติ	เพิ่มขึ้น
ป่าสัก	S.26	ท้ายเขื่อนพระรามหก	อำเภอท่าเรือ	จังหวัดพระนครศรีอยุธยา	8.00	800	4.72	358.00	377.00	-3.28	ปกติ	ลดลง
	9. มูล	M.7	สะพานเสรีประชาธิปไตย	อำเภอเมือง	จังหวัดอุบลราชธานี	7.00	2,300	5.55	1517.50	1481.50	-1.45	มาก
มูล	M.42	บ้านห้วยทับทัน	อำเภอห้วยทับทัน	จังหวัดศรีสะเกษ	8.30	124	4.82	***	***	-3.48	N/A	N/A
	M.176	บ้านโนนศรีไศล	อำเภอกันทรารมย์	จังหวัดศรีสะเกษ	13.00	425	6.07	109.10	108.80	-6.93	ปกติ	เพิ่มขึ้น
มูล	M.173	บ้านโนนสะอาด	อำเภอโขงเจียม	จังหวัดนครราชสีมา	7.60	290	4.74	37.25	36.75	-2.86	น้อย	เพิ่มขึ้น
	M.184	บ้านซิม	อำเภอพิมาย	จังหวัดนครราชสีมา	5.30	120	4.29	75.82	76.25	-1.01	มาก	ลดลง
มูล	M.186	บ้านโนนคอย	อำเภอจักราช	จังหวัดนครราชสีมา	3.60	52	3.13	23.80	22.00	-0.47	ปกติ	เพิ่มขึ้น
	10. ลำเชียงไกร	M.188A	บ้านบัว	อำเภอโนนสูง	จังหวัดนครราชสีมา	4.90	70	0.00	0.00	***	-4.90	น้อย
ซี	E.20A	บ้านบ้านท่าหยาด	อำเภอมหาชนะชัย	จังหวัดยโสธร	10.00	1,100	8.29	706.02	687.03	-1.71	มาก	เพิ่มขึ้น
	E.23	บ้านค่าน	อำเภอเมือง	จังหวัดชัยภูมิ	9.00	260	7.32	86.02	85.78	-1.68	ปกติ	เพิ่มขึ้น
12. ลำน้ำพอง	E.29A	บ้านผานกแก้ว	อำเภอภูกระดึง	จังหวัดเลย	9.00	165	3.45	18.68	158.16	-5.55	น้อย	ลดลง
13. ลำน้ำยัง	E.92	บ้านท่างาม	อำเภอเสลภูมิ	จังหวัดร้อยเอ็ด	8.80	176	6.44	71.05	74.21	-2.36	ปกติ	ลดลง
14. ลำปะทาว	E.6C	บ้านคาตม	อำเภอเมือง	จังหวัดชัยภูมิ	5.50	46	2.55	8.38	12.20	-2.95	ปกติ	ลดลง
15. ลำน้ำเชิญ	E.85	บ้านโนนหัน	อำเภอชุมแพ	จังหวัดชัยภูมิ	5.20	44	5.11	33.20	26.60	-0.09	มาก	เพิ่มขึ้น
16. ปราจีนบุรี	Kgt.3	กบินทร์บุรี	อำเภอกบินทร์บุรี	ปราจีนบุรี	8.79	492	9.09	532.60	503.40	0.30	ล้นตลิ่ง	เพิ่มขึ้น
เพชรบุรี	B.9	บ้านสาระเห็ด	อำเภอท่ายาง	จังหวัดเพชรบุรี	6.60	355	2.56	31.40	31.80	-4.04	น้อย	ลดลง
	B.6A	สะพานท่าเกวียน	อำเภอแก่งกระจาน	จังหวัดเพชรบุรี	6.00	260	0.48	0.40	0.50	-5.52	น้อย	ลดลง
เพชรบุรี	B.15	สะพานเทศบาล	อำเภอเมือง	จังหวัดเพชรบุรี	5.40	180	0.89	8.07	8.60	-4.51	น้อย	ลดลง
	18. ทะเลสาบสงขลา	X.44	คลองอู่ตะเภา	อำเภอหาดใหญ่	จังหวัดสงขลา	7.40	533	0.70	27.00	32.40	-6.70	น้อย
ทะเลสาบสงขลา	X.170	บ้านคลองลำ	อำเภอศรีนครินทร์	จังหวัดพัทลุง	25.20	374	20.87	8.10	6.30	-4.33	น้อย	เพิ่มขึ้น
ภาคใต้ฝั่งตะวันออก	X.180	สะพานเทศบาล	อำเภอเมือง	จังหวัดชุมพร	3.80	191	0.99	45.65	39.00	-2.81	ปกติ	เพิ่มขึ้น
	X.119A	สะพานสันติ	อำเภอสวีโขงโก-ลก	จังหวัดราชบุรี	8.60	229	4.55	41.50	27.70	-4.05	ปกติ	เพิ่มขึ้น
ภาคใต้ฝั่งตะวันออก	X.53A	คลองชุมพร	อำเภอเมือง	จังหวัดชุมพร	9.30	233	2.81	7.20	8.60	-6.49	น้อย	ลดลง
ภาคใต้ฝั่งตะวันออก	X.212	คลองหลังสวน	อำเภอหลังสวน	จังหวัดชุมพร	6.00	1,100	0.10	80.00	98.00	-5.90	น้อย	ลดลง
20. ภาคใต้ฝั่งตะวันตก	X.234	บ้านป่าหมาก	อำเภอเมือง	จังหวัดตรัง	6.40	434	2.01	96.60	106.20	-4.39	ปกติ	ลดลง

## 2.2 สภาพน้ำเก็บกักในอ่างเก็บน้ำขนาดใหญ่ (ข้อมูล วันที่ 19 ส.ค. 65)

ภาค อ่างเก็บน้ำเขื่อน	ความจุ ที่ รนส. (ล้าน ม. <sup>3</sup> )	ความจุ ที่ รนท. (ล้าน ม. <sup>3</sup> )	ความจุ น้ำ ใช้การ (ล้าน ม. <sup>3</sup> )	ณ วันที่								ปริมาณน้ำ ไหลลง วันนี้ (ล้าน ม. <sup>3</sup> )	ปริมาณน้ำ ระบาย วันนี้ (ล้าน ม. <sup>3</sup> )
				ปี 2564				ปี 2565					
				ปริมาตร (ล้าน ม. <sup>3</sup> )	% รณท.	ปริมาตร (ล้าน ม. <sup>3</sup> )	% รณท.	ปริมาตรใช้การ (ล้าน ม. <sup>3</sup> )	% รณท.	% ใช้การ			
<b>ภาคเหนือ</b>													
ภูมิพล*	13,462	13,462	9,662	4,453	33	6,457	48	2,657	20	28	61.45	2.00	
สิริกิติ์*	10,508	9,510	6,660	3,514	37	4,821	51	1,971	21	30	42.78	0.00	
แม่จันตสมบูรณชล	323	265	253	91	34	217	82	205	78	81	2.08	0.43	
แม่จางอุดมธารา	295	263	249	38	14	128	49	114	43	46	1.35	0.04	
กิวลม	106	106	103	40	38	77	73	73	69	72	12.62	17.01	
กิวคองหมา	209	170	164	47	27	132	78	126	74	77	4.65	7.19	
แควน้อยบำรุงแดน	1,080	939	896	247	26	637	68	594	63	66	24.00	12.10	
แม่มอก	110	110	94	44	40	61	55	45	41	48	2.51	0.23	
<b>รวมภาคเหนือ</b>	<b>26,093</b>	<b>24,825</b>	<b>18,080</b>	<b>8,474</b>	<b>34</b>	<b>12,530</b>	<b>50</b>	<b>5,786</b>	<b>23</b>	<b>32</b>	<b>151.45</b>	<b>39.01</b>	
<b>ภาคตะวันออกเฉียงเหนือ</b>													
ห้วยหลวง	136	136	129	46	34	55	41	49	36	38	0.38	0.11	
น้ำอูน	780	520	475	224	43	306	59	261	50	55	1.46	0.63	
น้ำพุง*	200	165	157	54	33	72	44	64	39	41	0.71	0.66	
จุฬารัตน์*	181	164	127	98	60	85	52	48	29	37	0.36	1.04	
อุบลรัตน์*	4,640	2,431	1,850	727	30	1,059	44	478	20	26	35.25	15.75	
ลำปาว	2,450	1,980	1,880	681	34	1,114	56	1,014	51	54	0.00	5.27	
ลำตะคอง	445	314	292	192	61	188	60	166	53	57	2.11	1.30	
ลำพระเพลิง	242	155	154	75	49	98	63	97	63	63	0.84	0.89	
มูลบง	350	141	134	91	64	91	65	84	60	63	0.55	0.57	
ลำแจะ	325	275	268	154	56	190	69	183	67	68	1.46	0.88	
ลำนางรอง	197	121	118	71	58	89	74	86	71	73	0.07	0.33	
สิรินธร*	1,966	1,966	1,135	1,200	61	1,323	67	492	25	43	7.96	11.85	
<b>รวมภาค ตอน.</b>	<b>11,911</b>	<b>8,368</b>	<b>6,718</b>	<b>3,613</b>	<b>43</b>	<b>4,671</b>	<b>56</b>	<b>3,020</b>	<b>36</b>	<b>45</b>	<b>51.14</b>	<b>39.27</b>	
<b>ภาคกลาง</b>													
ป่าสักชลสิทธิ์	960	960	957	48	5	493	51	490	51	51	30.88	20.87	
ทับเสลา	190	160	143	32	20	91	57	74	46	52	0.14	0.00	
กระเสียว	390	299	259	89	30	185	62	145	49	56	1.16	1.22	
<b>รวมภาคกลาง</b>	<b>1,540</b>	<b>1,419</b>	<b>1,359</b>	<b>169</b>	<b>12</b>	<b>770</b>	<b>54</b>	<b>710</b>	<b>50</b>	<b>52</b>	<b>32.18</b>	<b>22.09</b>	
<b>ภาคตะวันตก</b>													
ศรีนครินทร์*	18,770	17,745	7,480	12,242	69	14,047	79	3,782	21	51	37.03	20.04	
วชิราลงกรณ*	11,000	8,860	5,848	6,112	69	5,459	62	2,447	28	42	53.48	14.97	
<b>รวมภาคตะวันตก</b>	<b>29,770</b>	<b>26,605</b>	<b>13,328</b>	<b>18,354</b>	<b>69</b>	<b>19,506</b>	<b>73</b>	<b>6,229</b>	<b>23</b>	<b>47</b>	<b>90.51</b>	<b>35.01</b>	
<b>ภาคตะวันออก</b>													
ขุนด่านปราการชล	225	224	219	131	58	143	64	139	62	63	5.29	1.40	
คลองสิียด	450	420	390	59	14	200	48	170	40	44	3.19	0.06	
บางพระ	127	117	105	37	32	94	80	82	70	78	0.15	0.30	
หนองปลาไหล	206	164	150	110	67	133	81	120	73	80	0.46	0.42	
ประแสร์	322	295	275	200	68	220	75	200	68	73	1.21	2.48	
นฤปดินทรจินดา	338	295	281	172	58	130	44	116	39	41	2.07	0.00	
<b>รวมภาคตะวันออก</b>	<b>1,662</b>	<b>1,515</b>	<b>1,420</b>	<b>709</b>	<b>47</b>	<b>920</b>	<b>61</b>	<b>826</b>	<b>54</b>	<b>58</b>	<b>12.37</b>	<b>4.66</b>	
<b>ภาคใต้</b>													
แก่งกระจาน	900	710	645	439	62	399	56	334	47	52	3.97	2.16	
ปราณบุรี	490	391	373	209	53	238	61	220	56	59	2.88	3.05	
รัชชประภา*	6,144	5,639	4,287	3,609	64	3,288	58	1,936	34	45	5.84	5.50	
บางกลาง*	1,590	1,454	1,178	698	48	793	55	517	36	44	4.74	11.93	
<b>รวมภาคใต้</b>	<b>9,124</b>	<b>8,194</b>	<b>6,484</b>	<b>4,955</b>	<b>60</b>	<b>4,718</b>	<b>58</b>	<b>3,007</b>	<b>37</b>	<b>46</b>	<b>17.43</b>	<b>22.64</b>	
<b>รวมทั้งประเทศ</b>	<b>80,100</b>	<b>70,926</b>	<b>47,389</b>	<b>36,274</b>	<b>51</b>	<b>43,114</b>	<b>61</b>	<b>19,577</b>	<b>28</b>	<b>41</b>	<b>355.07</b>	<b>162.68</b>	

ต่ำกว่า 30 %  
รวม 0 แห่ง

ตั้งแต่ 31 - 50%  
รวม 7 แห่ง

ตั้งแต่ 51 - 80%  
รวม 26 แห่ง

มากกว่า 80%  
รวม 2 แห่ง

- **ปริมาณน้ำเก็บกักทั่วประเทศ** (อ่างเก็บน้ำขนาดใหญ่) ณ วันที่ 19 สิงหาคม
  - ปี 2565 มีน้ำ 43,114 ล้าน ลบ.ม. คิดเป็น 61%
  - ปี 2552 มีน้ำ 44,982 ล้าน ลบ.ม. คิดเป็น 65% **มากกว่าปี 2565** จำนวน 1,868 ล้าน ลบ.ม. (ปี 2552 ยังไม่มีเขื่อนแควน้อยบำรุงแดน)
  - ปี 2561 มีน้ำ 51,042 ล้าน ลบ.ม. คิดเป็น 72% **มากกว่าปี 2565** จำนวน 7,928 ล้าน ลบ.ม.
  - ปี 2564 มีน้ำ 36,272 ล้าน ลบ.ม. คิดเป็น 51% **น้อยกว่าปี 2565** จำนวน 6,842 ล้าน ลบ.ม.
- **ปริมาณน้ำเก็บกักในกลุ่มเจ้าพระยา** (4 เขื่อนหลัก) ณ วันที่ 19 สิงหาคม
  - ปี 2565 มีน้ำ 12,408 ล้าน ลบ.ม. คิดเป็น 50%
  - ปี 2552 มีน้ำ 11,711 ล้าน ลบ.ม. คิดเป็น 49% **น้อยกว่าปี 2565** จำนวน 697 ล้าน ลบ.ม. (ปี 2552 ยังไม่มีเขื่อนแควน้อยบำรุงแดน)
  - ปี 2561 มีน้ำ 14,891 ล้าน ลบ.ม. คิดเป็น 60% **มากกว่าปี 2565** จำนวน 2,483 ล้าน ลบ.ม.
  - ปี 2564 มีน้ำ 8,262 ล้าน ลบ.ม. คิดเป็น 33% **น้อยกว่าปี 2565** จำนวน 4,146 ล้าน ลบ.ม.

### 2.3 สภาพน้ำในอ่างเก็บน้ำ 4 เขื่อนหลักกลุ่มเจ้าพระยา (ข้อมูล วันที่ 19 ส.ค. 65)

สภาพน้ำในอ่างเก็บน้ำ ภูมิพล สิริกิติ์ แควน้อยฯ และป่าสักฯ วันที่ 19 สิงหาคม 2565

อ่างเก็บน้ำ	ปริมาณน้ำในอ่างฯ		ปริมาณน้ำใช้การได้		ปริมาณน้ำไหลลงอ่างฯ		ปริมาณน้ำระบาย		รับน้ำได้อีก
	ปริมาณน้ำ	% ความจุ	ปริมาณน้ำ	% ใช้การ	วันนี้	เมื่อวาน	วันนี้	เมื่อวาน	
ภูมิพล	6,457	48	2,657	28	61.45	35.09	2.00	1.53	7,005
สิริกิติ์	4,821	51	1,971	30	42.78	53.47	0.00	0.00	4,689
ภูมิพล+สิริกิติ์	11,278	49	4,628	28	104.23	88.56	2.00	1.53	11,694
แควน้อยฯ	637	68	594	66	24.00	25.98	12.10	11.23	302
ป่าสักชลสิทธิ์	493	51	490	51	30.88	26.83	20.87	18.17	467
<b>รวมทั้งหมด</b>	<b>12,408</b>	<b>50</b>	<b>5,712</b>	<b>31</b>	<b>159.11</b>	<b>141.38</b>	<b>34.97</b>	<b>30.93</b>	<b>12,463</b>

\*หมายเหตุ : ( ) คือ เกินความจุเก็บกักปกติ

(หน่วย : ล้าน ลบ.ม.)

### 2.4 สถานการณ์น้ำลุ่มน้ำเจ้าพระยา

**แม่น้ำปิง** ปริมาณน้ำไหลผ่านที่สถานี P.17 อ.บรรพตพิสัย จ.นครสวรรค์ วัดได้ 218.00 ลบ.ม./วินาที (เมื่อวาน 194.00 ลบ.ม./วินาที) ต่ำกว่าตลิ่ง 4.70 เมตร **มีแนวโน้มเพิ่มขึ้น**

**แม่น้ำน่าน** ปริมาณน้ำไหลผ่านที่สถานี N.67 อ.ชุมแสง จ.นครสวรรค์ วัดได้ 908.00 ลบ.ม./วินาที (เมื่อวาน 902.00 ลบ.ม./วินาที) ต่ำกว่าตลิ่ง 2.65 เมตร **มีแนวโน้มเพิ่มขึ้น**

**แม่น้ำเจ้าพระยา** ปริมาณน้ำไหลผ่านที่สถานี C.2 อ.เมืองนครสวรรค์ วัดได้ 1,456.00 ลบ.ม./วินาที (เมื่อวาน 1,423.00 ลบ.ม./วินาที) ต่ำกว่าตลิ่ง 4.65 เมตร **มีแนวโน้มเพิ่มขึ้น** และมีปริมาณน้ำไหลผ่านท้ายเขื่อนเจ้าพระยา (C.13) ในอัตรา 1,400.00 ลบ.ม./วินาที (เมื่อวาน 1,300.00 ลบ.ม./วินาที) ไหลผ่านสถานีวัดน้ำ C.29A อ.บางไทร มีปริมาณน้ำไหลผ่านเฉลี่ย 1,347.00 ลบ.ม./วินาที (เมื่อวาน 1,405.00 ลบ.ม./วินาที)

**แม่น้ำป่าสัก** เขื่อนป่าสักชลสิทธิ์ ระบายน้ำ 241.56 ลบ.ม./วินาที (เมื่อวาน 210.27 ลบ.ม./วินาที) **มีแนวโน้มเพิ่มขึ้น**

## 2.5 สภาพน้ำในอ่างเก็บน้ำขนาดกลาง (ข้อมูล วันที่ 19 ส.ค. 65)

ข้อมูลวันที่ 19 สิงหาคม 2565																			
สรุปอ่างขนาดกลางที่มีปริมาณในช่วง <=30 % 31 - 50 % >50-80% >80 - 100 % และ >100 %																			
<=30 %				31 - 50 %				>50-80%				>80 - 100 %				>100 %			
ภาค	จำนวน	สขป.	จำนวน	ภาค	จำนวน	สขป.	จำนวน	ภาค	จำนวน	สขป.	จำนวน	ภาค	จำนวน	สขป.	จำนวน	ภาค	จำนวน	สขป.	จำนวน
เหนือ	3	1	1	เหนือ	4	1	2	เหนือ	24	1	3	เหนือ	36	1	5	เหนือ	8	1	4
		2	2			2	0			2	10			2	25			2	2
		3	0			3	0			3	2			3	1			3	2
		4	0			4	2			4	9			4	5			4	0
ตะวันออก เฉียงเหนือ	9	5	6	ตะวันออก เฉียงเหนือ	38	5	10	ตะวันออก เฉียงเหนือ	92	5	24	ตะวันออก เฉียงเหนือ	53	5	14	ตะวันออก เฉียงเหนือ	26	5	10
		6	1			6	8			6	22			6	9			6	10
		7	1			7	16			7	17			7	9			7	4
		8	1			8	4			8	29			8	21			8	11
ตะวันออก	3	9	3	ตะวันออก	3	9	3	ตะวันออก	28	9	28	ตะวันออก	13	9	13	ตะวันออก	4	9	4
กลาง	1	10	1	กลาง	1	10	1	กลาง	15	10	12	กลาง	4	10	4	กลาง	1	10	1
		11	0			11	0			11	0			11	0			11	0
		12	0			12	0			12	3			12	0			12	0
ตะวันตก	0	13	0	ตะวันตก	1	13	1	ตะวันตก	6	13	6	ตะวันตก	0	13	0	ตะวันตก	0	13	0
ใต้	1	14	0	ใต้	8	14	3	ใต้	21	14	11	ใต้	9	14	3	ใต้	0	14	0
		15	1			15	2			15	5			15	5			15	0
		16	0			16	3			16	5			16	0			16	0
		17	0			17	0			17	0			17	1			17	0
รวม	17	รวม	17	รวม	55	รวม	55	รวม	186	รวม	186	รวม	115	รวม	115	รวม	39	รวม	39

รวมทั้งหมด 412 แห่ง

### 3. การเพาะปลูก (ข้อมูล ณ วันที่ 17 ส.ค. 65)

- **การเพาะปลูกข้าวนาปี 2565**

- ทั้งประเทศ แผนเพาะปลูก 16.83 ล้านไร่ **เพาะปลูกแล้ว 14.86 ล้านไร่** คิดเป็นร้อยละ 88 ของแผนฯ
- **ลุ่มน้ำเจ้าพระยา** แผนเพาะปลูก 8.05 ล้านไร่ **เพาะปลูก 7.37 ล้านไร่** คิดเป็นร้อยละ 92 ของแผนฯ
- **ลุ่มน้ำแม่กลอง** แผนเพาะปลูก 0.89 ล้านไร่ **เพาะปลูก 0.49 ล้านไร่** คิดเป็นร้อยละ 55 ของแผนฯ

### 4. วิเคราะห์สถานการณ์

#### 4.1 คาดการณ์ปริมาณฝนจากแบบจำลองบรรยากาศจากกรมอุตุนิยมวิทยา (3 วันล่วงหน้า)

- วันที่ 19 ส.ค. 65 (19 ส.ค. 65 เวลา 07.00 น. – 20 ส.ค. 65 เวลา 07.00 น.) มีฝนตกปานกลาง (10.1-35.0 มม.) บริเวณพื้นที่ ภาคเหนือ ภาคตะวันออก ภาคตะวันตก และพื้นที่ จ.เลย จ.ชัยภูมิ จ.ขอนแก่น จ.กาฬสินธุ์ จ.สกลนคร จ.อำนาจเจริญ จ.ศรีสะเกษ จ.สุรินทร์ จ.บุรีรัมย์ จ.นครราชสีมา จ.อุทัยธานี จ.นครสวรรค์ จ.ชัยนาท จ.อ่างทอง จ.สระบุรี จ.พระนครศรีอยุธยา จ.ปทุมธานี จ.นครปฐม จ.นนทบุรี จ.สมุทรสงคราม จ.นนทบุรี กรุงเทพฯ จ.สมุทรสาคร จ.สมุทรสงคราม จ.สุราษฎร์ธานี จ.นครศรีธรรมราช จ.ตรัง จ.พัทลุง จ.สงขลา และ จ.ปัตตานี มีฝนตกหนัก (35.1 - 90 มม.) บริเวณพื้นที่ จ.บึงกาฬ จ.นครพนม จ.อุบลราชธานี จ.ระยอง จ.จันทบุรี จ.ตราด จ.ยะลา และ จ.นราธิวาส

- วันที่ 20 ส.ค. 65 (20 ส.ค. 65 เวลา 07.00 น. – 21 ส.ค. 65 เวลา 07.00 น.) มีฝนตกปานกลาง (10.1-35.0 มม.) บริเวณพื้นที่ ภาคเหนือ ภาคตะวันออกเฉียงเหนือ ภาคกลาง ภาคตะวันออก ภาคตะวันตก และพื้นที่ จ.ระนอง จ.ชุมพร จ.พังงา จ.สุราษฎร์ธานี จ.นครศรีธรรมราช จ.กระบี่ จ.สงขลา จ.ยะลา และ จ.ปัตตานี มีฝนตกหนัก (35.1 - 90 มม.) บริเวณพื้นที่ จ.เชียงใหม่ จ.เชียงราย จ.พะเยา จ.ลำปาง จ.ตาก จ.สุโขทัย จ.กำแพงเพชร จ.หนองคาย จ.อุดรธานี จ.สกลนคร จ.กาฬสินธุ์ จ.มุกดาหาร จ.อุบลราชธานี จ.ศรีสะเกษ

จ.จันทบุรี จ.ตราด จ.ระยอง จ.นครนายก จ.สระบุรี จ.ปทุมธานี จ.พระนครศรีอยุธยา และ จ.กาญจนบุรี มีฝนตกหนักมาก (มากกว่า 90 มม.) บริเวณพื้นที่ จ.น่าน จ.บึงกาฬ และ จ.นครพนม

- วันที่ 21 ส.ค. 65 (21 ส.ค. 65 เวลา 07.00 น. – 22 ส.ค. 65 เวลา 07.00 น.) มีฝนตกปานกลาง (10.1-35.0 มม.) บริเวณพื้นที่ ภาคเหนือ ภาคกลาง ภาคตะวันออกเฉียงเหนือ ภาคตะวันออก ภาคตะวันตก และ พื้นที่ จ.ชุมพร จ.สุราษฎร์ธานี จ.นครศรีธรรมราช จ.สงขลา และ จ.ปัตตานี มีฝนตกหนัก (35.1 - 90 มม.) บริเวณพื้นที่ จ.แม่ฮ่องสอน จ.ตาก จ.เชียงใหม่ จ.เชียงราย จ.พะเยา จ.น่าน จ.ลำปาง จ.แพร่ จ.อุตรดิตถ์ จ.แพร่ จ.พิษณุโลก จ.สุโขทัย จ.เลย จ.หนองคาย จ.อุดรธานี จ.บึงกาฬ และ จ.นครพนม

#### 4.2 คาดการณ์ปริมาณน้ำ (วันที่ 20 ส.ค. 65)

คาดการณ์ปริมาณน้ำไหลผ่านลุ่มน้ำปิงที่สถานี P.17 อ.บรรพตพิสัย จ.นครสวรรค์ จะมีปริมาณน้ำไหลผ่าน 298.00 ลบ.ม./วินาที มีแนวโน้มเพิ่มขึ้น ลุ่มน้ำ่านที่สถานี N.67 อ.ชุมแสง จ.นครสวรรค์ จะมีปริมาณน้ำไหลผ่าน 913.00 ลบ.ม./วินาที มีแนวโน้มเพิ่มขึ้น โดยจะทำให้ในลุ่มน้ำเจ้าพระยาที่สถานี C.2 อ.เมือง นครสวรรค์ จ.นครสวรรค์ จะมีปริมาณน้ำไหลผ่าน 1,482.00 ลบ.ม./วินาที มีแนวโน้มเพิ่มขึ้น

#### 5. รายงานสถานการณ์ค่าความเค็ม (ข้อมูล วันที่ 19 ส.ค. 65 เวลา 07:00 น.)

แม่น้ำ	สถานีเฝ้าระวัง	เกณฑ์เฝ้าระวัง (กรัม/ลิตร)	ค่าความเค็ม (กรัม/ลิตร)
เจ้าพระยา	ประปาสำแล	0.25	0.10 (ปกติ)
ปราจีน-บางปะกง	บางคาง	2.00	N/A
ท่าจีน	ด้านนอกคลองจินดา	0.75	0.31 (ปกติ)
	ด้านในคลองจินดา	0.75	0.47 (ปกติ)
แม่กลอง	ปากคลองดำเนินสะดวก	2.00	0.15 (ปกติ)

## 6. สถานการณ์อุทกภัย

จังหวัดที่ประสบอุทกภัย 9 จังหวัด ได้แก่ **จังหวัดขอนแก่น ชัยภูมิ อุบลราชธานี ฉะเชิงเทรา ปราจีนบุรี สระแก้ว พระนครศรีอยุธยา อ่างทอง และสุพรรณบุรี**

### สถานการณ์อุทกภัย

#### 1. จังหวัดขอนแก่น

สาเหตุ ได้รับอิทธิพลจากร่องมรสุมพัดผ่านทำให้จังหวัดขอนแก่นมีฝนตกที่อำเภอเมืองจตุรพักตรพิมานได้ 58 มม. และมีน้ำไหลหลากจากพื้นที่จังหวัดชัยภูมิทำให้น้ำไหลเข้าสู่พื้นที่ต่ำ อำเภอเมืองจตุรพักตรพิมาน

**สถานการณ์อุทกภัย** มีพื้นที่น้ำท่วม **2 อำเภอ** ได้แก่ **อ.เมืองจตุรพักตรพิมาน และอ.ชุมแพ**

1. **อ.เมืองจตุรพักตรพิมาน** มีน้ำท่วมผิวจราจร ถนนทางหลวงหมายเลข 229 ตอน บ้านไผ่ - เมืองจตุรพักตรพิมาน ช่วง กม. 24+000-24+595 ด้านซ้ายและขวาทางบริเวณตัวเมือง อำเภอเมืองจตุรพักตรพิมาน สูง 0.20 -0.70 ม. ความยาวประมาณ 600 ม. และระบายลงบึงกุศเค้าไหลลงสู่แม่น้ำชี

2. **อ.ชุมแพ (เขตโครงการส่งน้ำและบำรุงรักษาพรม - เขียว)** บริเวณ ต.โนนอุดม พื้นที่น้ำท่วมประมาณ 340 ไร่

**แนวโน้มสถานการณ์** ปริมาณน้ำไหลหลากจาก จังหวัดชัยภูมิและห้วยยาง อำเภอเมืองจตุรพักตรพิมาน ยังมีการไหลเข้าสู่ในพื้นที่อย่างต่อเนื่องและจะลดลง ภายใน 2-3 หากไม่มีฝนตกเพิ่ม

#### **การช่วยเหลือและบริหารจัดการน้ำในพื้นที่**

โครงการชลประทานขอนแก่นได้ประสานการบริหารจัดการน้ำ ร่วมกับสำนักงานป้องกันและบรรเทาสาธารณภัย จังหวัดขอนแก่น และหน่วยงานที่เกี่ยวข้อง เพื่อทำการแก้ไขปัญหาคอขวดระบายน้ำ โดยให้ข้อมูลแผนที่ทิศทางการไหลของน้ำ เพื่อการบริหารจัดการ และยกการระบายน้ำเพิ่มการระบายน้ำที่บึงกุศเค้าให้ลงลำน้ำชี เพื่อแก้ไขปัญหาคอขวดระบายน้ำให้เร็วขึ้น ทั้งนี้ได้เพิ่มการระบายที่บึงกุศเค้าลงแม่น้ำชี และมอบหมายเจ้าหน้าที่เฝ้าระวังในพื้นที่เสี่ยงภัยและติดตามสถานการณ์อย่างใกล้ชิด

#### 2. จังหวัดชัยภูมิ

สาเหตุ เกิดฝนตกหนักถึงหนักมากในวันที่ 16 สิงหาคม 2565 ในพื้นที่ อ.ภูเขียว จ.ชัยภูมิ ปริมาณฝนวัดได้ 82.5 มิลลิเมตร ทำให้ระดับน้ำในลำน้ำชี ลำน้ำพรมและลำน้ำสาขามีปริมาณน้ำในระดับที่สูงขึ้น รวมกับน้ำป่าที่มาจากเทือกเขาน้ำหนาว ไหลบ่าเข้าสู่พื้นที่

**สถานการณ์อุทกภัย** มีพื้นที่น้ำท่วม **1 อำเภอ** ได้แก่ **อ.ภูเขียว** บริเวณ ต.หนองคอนไทย ต.กุศยม และต.โกลี พื้นที่น้ำท่วมประมาณ 75 ไร่

**แนวโน้มสถานการณ์** ระดับน้ำในพื้นที่น้ำท่วมมีแนวโน้มเพิ่มขึ้นตามลำดับ มีน้ำป่าจากเทือกเขาไหลลงสู่ลำน้ำชี ปัจจุบันมีฝนในพื้นที่เล็กน้อย และสถานการณ์น้ำในลำน้ำที่จุดสถานีวัดน้ำ E.85 มีระดับเพิ่มขึ้นต่อเนื่อง ปัจจุบันต่ำกว่าตลิ่ง 0.28 ม. ปัจจุบันโครงการฯ เร่งการระบายน้ำเพื่อลดระดับน้ำในลำน้ำ โดยได้ให้ ปตร.น้ำชี บ. อาจสามารถ และปตร.น้ำชี บ.กุศแคน (ปตร.หนองเรือ) ที่อยู่ด้านท้ายน้ำยกบานพันน้ำ ส่วน ปตร.น้ำชี ชุมแพ เพิ่มการระบายน้ำเพื่อลดระดับน้ำทางด้านเหนือ และไม่ให้มีผลกระทบด้านท้ายน้ำ ซึ่งได้รับผลกระทบจากปริมาณฝนที่ตกเมื่อวันที่ 16 สิงหาคม 2565 และคาดว่าน้ำจะลดเข้าสู่ภาวะปกติในวันที่ 20 สิงหาคม 2565 ถ้าไม่มีฝนตกในพื้นที่เพิ่ม

### การช่วยเหลือและบริหารจัดการน้ำในพื้นที่

วันที่ 17 สิงหาคม 2565 ฝ่ายปกครอง และเจ้าหน้าที่ อบต.กุดยม อ.ภูเขียว อ.บ้านแท่น จังหวัดชัยภูมิ อ.ชุมแพ จ.ขอนแก่น ร่วมกับเจ้าหน้าที่ฝ่ายส่งน้ำและบำรุงรักษาที่ 1 และ 3 ออกตรวจสอบสภาพพื้นที่อุทกภัย เพื่อประเมินสถานการณ์ เตรียมความพร้อมด้านการระบายน้ำ พร้อมทั้ง โครงการส่งน้ำและบำรุงรักษาพรม-เชิญ มอบหมายเจ้าหน้าที่ เฝ้าระวังในพื้นที่เสี่ยงภัยอย่างใกล้ชิด

### 3. จังหวัดอุบลราชธานี

สาเหตุ ในช่วงวันที่ 7-9 สิงหาคม 2565 มีฝนตกเพิ่มขึ้นและมีฝนตกหนักบางแห่ง รวมทั้งอิทธิพลของพายุโซนร้อน "มู่หลาน" บริเวณประเทศเวียดนามตอนบน โดยจังหวัดอุบลราชธานีได้รับผลกระทบจากสถานการณ์น้ำเอ่อล้นตลิ่งบริเวณที่ลุ่มต่ำ

สถานการณ์อุทกภัย มีพื้นที่น้ำท่วม 6 อำเภอ ได้แก่ อ.วารินชำราบ อ.นาจะหลวย อ.เดชอุดม อ.นาเยีย อ.น้ำยืน และ อ.เมือง รายละเอียดดังนี้

1. **อ.วารินชำราบ** น้ำจากลำห้วยพับเอ่อเข้าท่วมพื้นที่ตำบลคูเมือง, ท่าลาด, โนนโพนน, โนนผึ่ง และแสนสุข ระดับน้ำท่วมสูงประมาณ 0.30-0.50 ม.พื้นที่ได้รับความเสียหายประมาณ 7,840 ไร่
2. **อ.เดชอุดม** จากลำโดมใหญ่เข้าท่วมพื้นที่ตำบลเมืองเดช, กุดประทาย, ตบหู่, กลาง, แก้ง, ท่าโพธิ์ศรีโพรงาม และโนนสมบุรณ์ ระดับน้ำท่วมสูงประมาณ 0.05-0.10 ม.พื้นที่ได้รับความเสียหายประมาณ 6,261 ไร่
3. **อ.นาจะหลวย** น้ำจากลำโดมใหญ่เข้าท่วมพื้นที่ตำบลบ้านตูม, โนนสมบุรณ์, พรสวรรค์ และตำบลโนนสวรรค์ พื้นที่การเกษตร คาดว่าจะได้รับความเสียหายประมาณ 4,670.50 ไร่
4. **อ.นาเยีย** น้ำจากลำโดมใหญ่เอ่อเข้าท่วมเส้นทางสัญจรและพื้นที่การเกษตรตำบลนาเรือง ระดับน้ำสูงประมาณ 0.50-0.60 ม.(อยู่ระหว่างตรวจสอบความเสียหาย)
5. **อ.น้ำยืน** น้ำจากลำโดมใหญ่เข้าท่วมพื้นที่ตำบลยางใหญ่ พื้นที่การเกษตรประมาณ 286 ไร่
6. **อ.เมือง** บริเวณเดอะแกรนด์คอนโด หลังบีกซี มีน้ำท่วมขังประมาณ 0.15-0.25 ม.

แนวโน้มสถานการณ์ (เวลา 06.00 น.)

คาดว่า 3-4 วัน หากไม่มีฝนตกลงมาเพิ่ม สถานการณ์จะเข้าสู่ปกติ

### การช่วยเหลือและบริหารจัดการน้ำในพื้นที่

โครงการชลประทานอุบลราชธานี สำนักงานชลประทานที่ 7 มอบหมายเจ้าหน้าที่เพื่อร่วมประสานงานกับ ปภ.,อำเภอและท้องถิ่นเฝ้าติดตามสถานการณ์อย่างใกล้ชิด และดำเนินการกำจัดสิ่งกีดขวางทางเพื่อเพิ่มการระบายน้ำ รวมทั้งได้เพิ่มการระบายน้ำจากเขื่อนลำโดมใหญ่ให้ระบายลงสู่มูลได้อย่างมีประสิทธิภาพมากขึ้น



#### 4. จังหวัดฉะเชิงเทรา

**สาเหตุ** เนื่องจากเกิดฝนตกหนักในเขตจังหวัดฉะเชิงเทราเมื่อวันที่ 15-16 สิงหาคม 2565 ส่งผลให้เกิดสภาพน้ำหลากลงสู่พื้นที่ลุ่มต่ำ บริเวณตำบลหนองแวน อำเภอนวมสารคาม ซึ่งเป็นพื้นที่นาข้าวเป็นส่วนใหญ่ โดยมีอุปสรรคเส้นทางระบายน้ำจุดตัดคลองส่งน้ำชลประทานระบายน้ำได้ช้า ทำให้เกิดน้ำท่วมขังนาข้าวสูงประมาณ 0.2-0.3 ม.

**สถานการณ์อุทกภัย** มีพื้นที่น้ำท่วม **2 อำเภอ** ได้แก่ **อ.พนมสารคาม และ อ.แวงวังเย็น** ปริมาณน้ำได้ระบายลงสู่คลองธรรมชาติ คลองส่งน้ำชลประทาน และคลองระบายน้ำชลประทาน โดยเกิดปัญหาน้ำท่วมขังพื้นที่การเกษตรและที่อยู่อาศัยที่ลุ่มต่ำ ในขณะที่ในคลองท่าลาดยังมีน้ำป่าไหลหลากจากคลองระบมและคลองสี่แยกไหลมาเต็มตลอดเวลา ทำให้ระดับน้ำที่ฝายท่าลาดยังมีระดับเพิ่มสูงขึ้นเริ่มมีผลกระทบต่อประชาชนที่อยู่อาศัยตามแนวคลองท่าลาด

**แนวโน้มสถานการณ์** ระดับน้ำในคลองระบายน้ำ **มีแนวโน้มเพิ่มขึ้น** จากการระบายน้ำของพื้นที่การเกษตรและน้ำป่าที่ไหลมาเพิ่ม หากไม่มีปริมาณฝนตกหนักเพิ่มเติมคาดว่าระดับน้ำจะเริ่มทรงตัวใน 24 ชั่วโมง

#### การช่วยเหลือและบริหารจัดการน้ำในพื้นที่

โครงการชลประทานฉะเชิงเทราแจ้งเตือนสถานการณ์น้ำให้หน่วยงานในพื้นที่ทราบ และได้ขอสนับสนุนเครื่องสูบน้ำจากสขป.9 ติดตั้งช่วยเหลือเกษตรกร รวมทั้งได้เร่งการสูบน้ำระบายน้ำลงสู่แม่น้ำบางปะกงทุกจุดเพื่อรองรับปริมาณน้ำดังกล่าว โดยใช้เครื่องสูบน้ำในช่วงน้ำหนุนและเปิดบานระบายในช่วงน้ำลงรวมทั้งจัดจราจรน้ำที่ฝายท่าลาดเพื่อควบคุมปริมาณน้ำในพื้นที่

#### 5. จังหวัดปราจีนบุรี

**สาเหตุ** จากอิทธิพลของพายุโซนร้อน "มู่หลาน" บริเวณประเทศเวียดนามตอนบน ทำให้มีฝนตกหนักบางแห่งบริเวณจ.ปราจีนบุรี ส่งผลให้เกิดน้ำล้นตลิ่ง

**สถานการณ์อุทกภัย** ปัจจุบันมีน้ำท่วม **1 อำเภอ** ได้แก่ **อ.กบินทร์บุรี** เกิดน้ำล้นตลิ่งของแม่น้ำปราจีนบุรีเข้าท่วมบริเวณชุมชนตลาดเก่ากบินทร์บุรี

**แนวโน้มสถานการณ์ (เวลา 06.00 น.)**

- **คลองพระปรัง สถานีวัดน้ำ Kgt.13A** บ้านโนนสุขภูมิ อ.กบินทร์บุรี จ.ปราจีนบุรี ระดับน้ำ 15.04 ม.รสม. ต่ำกว่าตลิ่ง -1.13 ม.รสม. (ระดับตลิ่ง 16.17 ม.รสม.) ปริมาณน้ำ 337.20 ลบ.ม./วินาที (ความจุ 399.35 ลบ.ม./วินาที) **แนวโน้มเพิ่มขึ้น**

- **แม่น้ำปราจีนบุรี สถานีวัดน้ำ Kgt.3** อ.กบินทร์บุรี จ.ปราจีนบุรี ระดับน้ำ 9.09 ม.รสม. **สูงกว่าตลิ่ง +0.30 ม.รสม.** (ระดับตลิ่ง 8.79 ม.รสม.) ปริมาณน้ำ 532.60 ลบ.ม./วินาที (ความจุ 491.70 ลบ.ม./วินาที) **แนวโน้มเพิ่มขึ้น**

#### การช่วยเหลือและบริหารจัดการน้ำในพื้นที่

โครงการชลประทานปราจีนบุรี สำนักงานชลประทานที่ 9 ติดตามและเฝ้าระวังสถานการณ์น้ำอย่างใกล้ชิด

## 6. จังหวัดสระแก้ว

สาเหตุ จากอิทธิพลของพายุโซนร้อน "มู่หลาน" บริเวณประเทศเวียดนามตอนบน ทำให้มีฝนตกหนักบางแห่งบริเวณจ.ปราจีนบุรี ส่งผลให้เกิดน้ำล้นตลิ่ง

สถานการณ์อุทกภัย ปัจจุบันมีน้ำท่วม 1 อำเภอ ได้แก่ อ.เมืองสระแก้ว เกิดน้ำล้นตลิ่งของคลองพระปรัง บริเวณบ้านแก้ง อ.เมืองสระแก้ว (สถานีวัดน้ำ Kgt.12A) เข้าท่วมพื้นที่ลุ่มต่ำทางการเกษตร และถนนทางเข้าหมู่บ้านห้วย ต.บ้านแก้ง

แนวโน้มสถานการณ์ (เวลา 06.00 น.) คลองพระปรัง

- สถานีวัดน้ำ Kgt.12A บ้านแก้ง อ.เมือง จ.สระแก้ว ระดับน้ำ 8.57 ม.รสม. **สูงกว่าตลิ่ง +0.84 ม.รสม.** (ระดับตลิ่ง 8.57 ม.รสม.) **แนวโน้มเพิ่มขึ้น**

**การช่วยเหลือและบริหารจัดการน้ำในพื้นที่**

โครงการชลประทานปราจีนบุรี สำนักงานชลประทานที่ 9 ติดตามและเฝ้าระวังสถานการณ์น้ำอย่างใกล้ชิด

## 7. จังหวัดพระนครศรีอยุธยา

สาเหตุ เกิดจากฝนตกในพื้นที่ ประกอบกับการระบายน้ำจากท้ายเขื่อนเจ้าพระยาที่เพิ่มสูงขึ้น

สถานการณ์อุทกภัย ปัจจุบันมีน้ำท่วมขังพื้นที่การเกษตรลุ่มต่ำและบ้านเรือนริมฝั่งแม่น้ำน้อยนอกเขตกั้นน้ำ รวม 5 อำเภอ ได้แก่ อ.บางบาล อ.บางปะหัน อ.เสนา อ.ผักไห่ และท่าเรือ รายละเอียดดังนี้

1. อ.บางบาล อ.บางปะหัน จ.พระนครศรีอยุธยา (เขตพื้นที่โครงการส่งน้ำและบำรุงรักษามหาราช)

เนื่องจากฝนตกในพื้นที่ ประกอบกับการระบายน้ำจากท้ายเขื่อนเจ้าพระยา ทำให้ไม่สามารถระบายน้ำได้ทันส่งผลให้เกิดน้ำท่วมขังพื้นที่นาข้าวที่กำลังจะเก็บเกี่ยวบริเวณ ต.บ้านกุ่ม อ.บางบาล, ต.พุกเสลา ต.บ้านลี ต.ทับน้ำ อ.บางปะหัน จ.พระนครศรีอยุธยา

2. อ.เสนา (เขตพื้นที่โครงการส่งน้ำและบำรุงรักษาบางบาล) เนื่องจากการระบายน้ำท้ายเขื่อนเจ้าพระยาเกินกว่า 800 ลบ.ม./วินาที เมื่อวันที่ 7 ส.ค.65 เวลา 06.00 น. ส่งผลให้น้ำไหลเข้าท่วมพื้นที่นอกคันกั้นน้ำริมแม่น้ำน้อยบริเวณ หมู่ 1 ต.บ้านแพน อ.เสนา จ.พระนครศรีอยุธยา จำนวน 4 ครัวเรือน ระดับน้ำสูง 0.06 ม. (เขตพื้นที่โครงการส่งน้ำและบำรุงผักไห่) มีน้ำท่วมขังได้ฤกษ์บ้านริมแม่น้ำน้อย นอกคันกั้นน้ำ บริเวณ หมู่ 4, 5 และ 9 ต.หัวเวียง หมู่ 2 และ 4 ต.บ้านกระทุ่ม อ.เสนา

3. อ.ผักไห่ (เขตพื้นที่โครงการส่งน้ำและบำรุงผักไห่) มีน้ำท่วมขังได้ฤกษ์บ้านริมแม่น้ำน้อย นอกคันกั้นน้ำ บริเวณหมู่ 8 ต.ท่าดินแดง

4. อ.ท่าเรือ (เขตโครงการส่งน้ำและบำรุงรักษาโครงเพรียว-เสาไห้) มีน้ำท่วมขังบริเวณพื้นที่ฝั่งซ้ายคลองระพีพัฒน์ กม. 1+800 ตำบลท่าหลวง อำเภอท่าเรือ จังหวัดพระนครศรีอยุธยา เป็นพื้นที่ประมาณ 250 ไร่

แนวโน้มสถานการณ์ (เวลา 08.00 น.)

ปัจจุบันกรมชลประทานได้เพิ่มการระบายน้ำจากท้ายเขื่อนเจ้าพระยาตามปริมาณน้ำเหนือที่เพิ่มขึ้น ปัจจุบัน (06.00 น.) เขื่อนเจ้าพระยาระบาย 1,400 ลบ.ม./วินาที

- คลองโพงผาง สถานีวัดน้ำ C.36 บ้านบางหลวงโคต อ.บางบาล จ.พระนครศรีอยุธยา ระดับน้ำ 4.51 ม.รทก. ต่ำกว่าตลิ่ง +0.15 ม.รทก. (ระดับตลิ่ง 4.36 ม.รทก.) ปริมาณน้ำ 442.00 ลบ.ม./วินาที (ความจุ 420.00 ลบ.ม./วินาที) **แนวโน้มเพิ่มขึ้น**

- **แม่น้ำน้อย สถานีวัดน้ำ C.67** บ้านบางหลวงโคต อ.บางบาล จ.พระนครศรีอยุธยา ระดับน้ำ 3.94 ม.รทก. สูงกว่าตลิ่ง +1.19 ม.รทก. (ระดับตลิ่ง 2.75 ม.รทก.) **แนวโน้มเพิ่มขึ้น**

#### การช่วยเหลือและบริหารจัดการน้ำในพื้นที่

กรมชลประทานได้ออกหนังสือแจ้งเตือนสถานการณ์น้ำลุ่มน้ำเจ้าพระยา ฉบับที่ 4 ลงวันที่ 11 สิงหาคม 2565 ไปยังผู้ว่าราชการจังหวัด 11 จังหวัดท้ายเขื่อนเจ้าพระยา และหน่วยงานที่เกี่ยวข้อง เนื่องจากกรมชลประทานมีความจำเป็นต้องระบายน้ำเพิ่มขึ้นในอัตราระหว่าง 1,100-1,400 ลบ.ม./วินาที ซึ่งจะส่งผลให้พื้นที่ริมฝั่งระดับเพิ่มสูงขึ้นจากปัจจุบันอีกประมาณ 0.20-0.60 เมตร บริเวณพื้นที่ลุ่มต่ำนอกคันกันน้ำบริเวณ คลองโผงเผง จังหวัดอ่างทอง คลองบางบาล จังหวัดพระนครศรีอยุธยา และตำบลหัวเวียง อำเภอเสนา ตำบลลาดชิด ตำบลท่าดินแดง อำเภอผักไห่ จังหวัดพระนครศรีอยุธยา (แม่น้ำน้อย) อาจจะมีผลกระทบต่อพื้นที่ชุมชน

โครงการส่งน้ำและบำรุงรักษามหาราช ได้จัดเจ้าหน้าที่เฝ้าระวังติดตามสถานการณ์น้ำอย่างใกล้ชิด และประสานงานกับหน่วยงานที่เกี่ยวข้องในพื้นที่ รวมทั้งทำการประชาสัมพันธ์แจ้งเตือนในพื้นที่ ติดตั้งเครื่องสูบน้ำ จำนวน 8 เครื่อง โดยสูบจากคลองระบายใหญ่มหาราช 3 ลงสู่แม่น้ำเจ้าพระยา ที่ ปตร.บางกุ้ง

โครงการส่งน้ำและบำรุงรักษาบางบาล ได้จัดเจ้าหน้าที่เฝ้าระวังติดตามสถานการณ์น้ำอย่างใกล้ชิด และประสานงานกับหน่วยงานที่เกี่ยวข้องในพื้นที่ รวมทั้งทำการประชาสัมพันธ์แจ้งเตือนในพื้นที่

โครงการส่งน้ำและบำรุงรักษาผักไห่ ติดตั้งเครื่องสูบน้ำจำนวน 12 เครื่อง บริเวณแม่น้ำน้อย ที่ ปตร.กุฎี 2 เครื่อง ปตร.วัดโบสถ์ 2 เครื่อง ปตร.คลองตานิ่ง 1 เครื่อง ปตร.เจ้าเจ็ด 2 เครื่อง คลองตาแย้ม 2 เครื่อง บ้านใหญ่ 2 เครื่อง และ ปตร.ลาดชะโด 2 เครื่อง

## 8. จังหวัดอ่างทอง

สาเหตุ เกิดจากฝนตกในพื้นที่ ประกอบกับการระบายน้ำจากท้ายเขื่อนเจ้าพระยาที่เพิ่มสูงขึ้น

สถานการณ์อุทกภัย ปัจจุบันมีน้ำท่วมขังพื้นที่การเกษตรลุ่มต่ำและบ้านเรือนริมฝั่งแม่น้ำน้อยนอกเขตคันกันน้ำ รวม 2 อำเภอ ได้แก่ อ.ป่าโมก และ อ.วิเศษชัยชาญ รายละเอียดดังนี้

1. **อ.ป่าโมก** (เขตพื้นที่โครงการส่งน้ำและบำรุงรักษามหาราช) เกิดน้ำท่วมขังพื้นที่นาข้าวที่กำลังจะเก็บเกี่ยวบริเวณ ต.บางเสด็จ อ.ป่าโมก

2. **อ.วิเศษชัยชาญ** (เขตโครงการโครงการส่งน้ำและบำรุงรักษาบางบาล) ปริมาณน้ำของน้ำน้อยได้ล้นตลิ่งไหลเข้าท่วมได้ถุนบ้านราษฎรที่อยู่นอกคันกันน้ำ ระดับน้ำสูงประมาณ 0.2-0.4 เมตร บริเวณ หมู่ 9 ต.บางจัก อ.วิเศษชัยชาญ บ้านเรือนได้รับผลกระทบประมาณ 10 หลังคาเรือน และมีน้ำท่วมขังในแปลงนา หมู่ 8 ต.ไผ่ดำพัฒนา พื้นที่ประมาณ 500 ไร่

#### แนวโน้มสถานการณ์

ระดับน้ำในแม่น้ำน้อยมีแนวโน้มเพิ่มสูงขึ้น เนื่องจากการระบายน้ำผ่านท้ายเขื่อนเจ้าพระยาเพิ่มมากขึ้น อีกทั้งน้ำพื้นที่มีแนวโน้มเพิ่มมากขึ้นเนื่องจากแม่น้ำเจ้าพระยามีปริมาณเพิ่มสูงขึ้น ทำให้ระดับน้ำในแม่น้ำน้อยยังคงสูงขึ้น

#### การช่วยเหลือและบริหารจัดการน้ำในพื้นที่

โครงการส่งน้ำและบำรุงรักษาบางบาล สำนักงานชลประทานที่ 12 ติดตั้งเครื่องสูบน้ำเคลื่อนที่ จำนวน 1 เครื่อง ในพื้นที่และแจ้งเตือนราษฎรที่อยู่ริมตลิ่ง ให้เฝ้าระวังและเตรียมพร้อมรับสถานการณ์อุทกภัย รวมทั้งประสานหน่วยงานที่เกี่ยวข้องให้เตรียมพร้อมรับสถานการณ์

## 9. จังหวัดสุพรรณบุรี

สาเหตุ เกิดฝนตกในพื้นที่จังหวัดสุพรรณบุรีติดต่อกันเป็นเวลาหลายวัน ส่งผลให้มีปริมาณน้ำเอ่อล้นคลองระบายและมีพื้นที่น้ำท่วมขังการเกษตรลุ่มต่ำ

**สถานการณ์อุทกภัย** ปัจจุบันมีพื้นที่น้ำท่วมขังพื้นที่การเกษตรลุ่มต่ำ รวม 4 อำเภอ ได้แก่ อ.อู่ทอง อ.เมือง อ.บางปลาม้า และ อ.สองพี่น้อง (พื้นที่ประมาณ 12,675 ไร่) รายละเอียดดังนี้

1. **อำเภออู่ทอง** (เขตโครงการส่งน้ำและบำรุงรักษาอนเจดีย์) น้ำท่วมขังในพื้นที่การเกษตรมีพื้นที่ได้รับความเดือดร้อนบริเวณ หมู่ที่ 2,7 ต.หนองโอง หมู่ที่ 6 ต.เจดีย์ รวมจำนวน 1,800 ไร่ (เขตโครงการส่งน้ำและบำรุงรักษาสามชุก) ท่วมขังในพื้นที่การเกษตรมีพื้นที่ได้รับความเดือดร้อนบริเวณ หมู่ 5 ต.เจดีย์ หมู่ 9 ต.กระจัน รวมจำนวน 2,000 ไร่ (เขตโครงการส่งน้ำและบำรุงรักษาสองพี่น้อง) ปริมาณน้ำในคลองระบายได้เอ่อล้นเข้าท่วมพื้นที่เพาะปลูกที่ใกล้เก็บเกี่ยว บริเวณ ต.สรรพยา โสม ต.ดอนมะเกลือ พื้นที่ประมาณ 4,695 ไร่

2. **อำเภอเมือง** (เขตโครงการส่งน้ำและบำรุงรักษาอนเจดีย์) มีน้ำท่วมขังบริเวณหมู่ที่ 6 ต.ศาลาขาว อ.เมือง พื้นที่ประมาณ 100 ไร่ (เขตโครงการส่งน้ำและบำรุงรักษาสามชุก) น้ำท่วมขังในพื้นที่การเกษตรมีพื้นที่ได้รับความเดือดร้อนบริเวณ หมู่ที่ 2 ต.บางกุ้ง หมู่ 2 ต.ศาลาขาว หมู่ 3 ต.สวนแตง รวมจำนวน 1,200 ไร่

3. **อำเภอบางปลาม้า** (เขตโครงการส่งน้ำและบำรุงรักษาโพธิ์พระยา) ปริมาณน้ำเอ่อล้นจากคลองระบายใหญ่สองพี่น้องเข้าที่ปลายคลอง ร.1 ซ้ายสองพี่น้อง บ้านดอนยอ ตำบลวังน้ำเย็น จึงทำให้น้ำไหลเข้าท่วมพื้นที่นาข้าวจำนวน 100 - 200 ไร่ และคลองส่งคลองระบายในพื้นที่มีปริมาณน้ำมากและระบายออกไม่ทันระดับน้ำท่วมขังในพื้นที่การเกษตรสูงเฉลี่ย 0.50 ม.

4. **อำเภอสองพี่น้อง** (เขตโครงการส่งน้ำและบำรุงรักษาสองพี่น้อง) ปริมาณน้ำในคลองระบายได้เอ่อล้นเข้าท่วมพื้นที่เพาะปลูกที่ใกล้เก็บเกี่ยว บริเวณ ต.หัวโพธิ์ พื้นที่ประมาณ 2,780 ไร่

### แนวโน้มสถานการณ์

เขตโครงการส่งน้ำและบำรุงรักษาอนเจดีย์ ปริมาณน้ำในคลองหนองเกวียนเขิน-กระดานป้ายมีปริมาณน้ำเพิ่มขึ้นอย่างต่อเนื่อง เขตโครงการส่งน้ำและบำรุงรักษาโพธิ์พระยา จะกลับเข้าสู่ภาวะปกติภายใน 7-14 วัน เขตโครงการส่งน้ำและบำรุงรักษาสามชุก จะกลับเข้าสู่ภาวะปกติภายใน 7-14 วัน

**การช่วยเหลือและบริหารจัดการน้ำในพื้นที่ (รวมติดตั้งเครื่องสูบน้ำ จำนวน 42 เครื่อง และติดตั้งเครื่องผลักดันน้ำ จำนวน 12 เครื่อง)**

**โครงการส่งน้ำและบำรุงรักษาอนเจดีย์** สำนักงานชลประทานที่ 12 ติดตั้งเครื่องสูบน้ำ จำนวน 2 เครื่อง ที่คลองระบายใหญ่สามชุก 2 ที่ กม.30+000 หมู่ที่ 6 ต.กระจัน อ.อู่ทอง จ.สุพรรณบุรี

**โครงการส่งน้ำและบำรุงรักษาโพธิ์พระยา** สำนักงานชลประทานที่ 12 เปิด ปตร.ริมแม่น้ำ 7 แห่ง ได้แก่ ปตร.บางใหญ่ ปตร.บางแม่หม้าย ปตร.บ้านกุ่ม ปตร.บางสะแก ปตร.เกาะทะเลาย ปตร.บางหัวบ้าน และ ปตร.สองพี่น้อง เพื่อระบายน้ำที่เกิดจากฝนตกในพื้นที่ลุ่มต่ำทุ่งโพธิ์พระยา รวมทั้งติดตั้งเครื่องสูบน้ำรวมจำนวน 31 เครื่อง และอำเภอบางปลาม้า ติดตั้งเครื่องผลักดันน้ำจำนวน 10 เครื่อง บริเวณ ปตร.เกาะทะเลาย 4 เครื่อง และ ปตร.สองพี่น้อง 6 เครื่อง พร้อมทั้งนำเครื่องจักรกำจัดวัชพืช รถแบคโฮ จำนวน 5 คัน เข้ากำจัดวัชพืชบริเวณคลองระบายสายต่างๆ ในพื้นที่

**โครงการส่งน้ำและบำรุงรักษาสามชุก** ติดตั้งเครื่องสูบน้ำในพื้นที่รวม 5 เครื่อง และติดตั้งเครื่องผลักดันน้ำบริเวณ ปตร.กระเสียว-สุพรรณจำนวน 2 เครื่อง

**โครงการส่งน้ำและบำรุงรักษาสองพี่น้อง** ติดตั้งเครื่องสูบน้ำในพื้นที่รวม 4 เครื่อง ในพื้นที่ ต.สรรพยา โสม อ.อู่ทอง, ต.ดอนมะเกลือ และ ต.หัวโพธิ์ อ.สองพี่น้อง