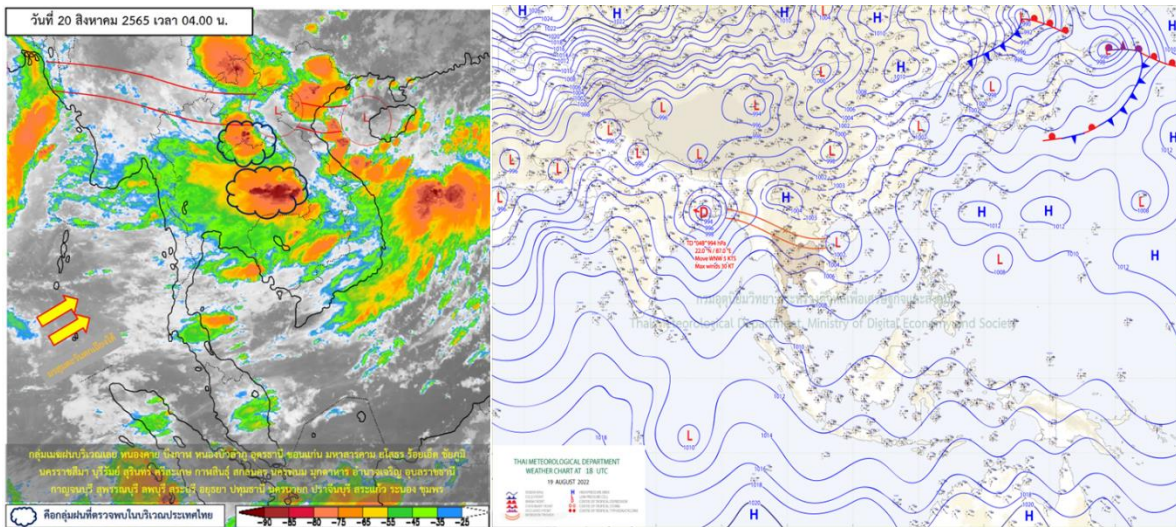




รายงานสรุปศูนย์ปฏิบัติการน้ำอัจฉริยะ
เรื่อง สถานการณ์น้ำและการเฝ้าระวัง
ประจำวันเสาร์ที่ 20 สิงหาคม พ.ศ. 2565

1. สภาพอากาศและปริมาณฝน

1.1 สภาพอากาศ (กรมอุตุนิยมวิทยา)



ร่องมรสุมพาดผ่านประเทศเมียนมา ภาคเหนือ และภาคตะวันออกเฉียงเหนือตอนบน เข้าสู่หย่อมความกดอากาศต่ำบริเวณอ่าวตังเกี๋ย ประกอบกับมรสุมตะวันตกเฉียงใต้พัดปกคลุมทะเลอันดามัน ภาคใต้ และอ่าวไทย เริ่มมีกำลังแรงขึ้น ลักษณะเช่นนี้ทำให้ประเทศไทยมีฝนฟ้าคะนองและยังคงมีฝนตกหนักถึงหนักมากบางแห่งในภาคเหนือ ภาคตะวันออกเฉียงเหนือ ภาคกลาง รวมทั้งกรุงเทพมหานครและปริมณฑล ภาคตะวันออก และภาคใต้ ซึ่งอาจทำให้เกิดน้ำท่วมฉับพลันและน้ำป่าไหลหลาก โดยเฉพาะพื้นที่ลาดเชิงเขาใกล้ทางน้ำไหลผ่านและพื้นที่ลุ่ม

จังหวัดที่คาดว่าจะได้รับผลกระทบ มีดังนี้

วันที่ 20 สิงหาคม 2565

ภาคเหนือ: จังหวัดเชียงใหม่ เชียงราย พะเยา น่าน แพร่ อุตรดิตถ์ พิษณุโลก และเพชรบูรณ์

ภาคตะวันออกเฉียงเหนือ: จังหวัดเลย หนองบัวลำภู อุดรธานี หนองคาย บึงกาฬ สกลนคร นครพนม มุกดาหาร ยโสธร กาฬสินธุ์ ขอนแก่น ชัยภูมิ นครราชสีมา มหาสารคาม ร้อยเอ็ด อำนาจเจริญ บุรีรัมย์ สุรินทร์ ศรีสะเกษ และอุบลราชธานี

ภาคกลาง: จังหวัดลพบุรี สระบุรี พระนครศรีอยุธยา รวมทั้งกรุงเทพมหานครและปริมณฑล

ภาคตะวันออก: จังหวัดนครนายก ปราจีนบุรี สระแก้ว จันทบุรี และตราด

ภาคใต้: จังหวัดระนอง พังงา และภูเก็ต



วันที่ 21 สิงหาคม 2565

ภาคเหนือ: จังหวัดแม่ฮ่องสอน เชียงใหม่ เชียงราย ลำพูน ลำปาง พะเยา น่าน แพร่ อุตรดิตถ์ สุโขทัย พิษณุโลก พิจิตร เพชรบูรณ์ กำแพงเพชร และตาก

ภาคตะวันออกเฉียงเหนือ: จังหวัดเลย หนองบัวลำภู อุดรธานี หนองคาย บึงกาฬ สกลนคร นครพนม มุกดาหาร ยโสธร กาฬสินธุ์ ขอนแก่น ชัยภูมิ นครราชสีมา มหาสารคาม ร้อยเอ็ด อำนาจเจริญ บุรีรัมย์ สุรินทร์ ศรีสะเกษ และอุบลราชธานี

ภาคกลาง: จังหวัดนครสวรรค์อุทัยธานี ชัยนาท กาญจนบุรี ราชบุรี สุพรรณบุรี ลพบุรี สระบุรี สิงห์บุรี อ่างทอง พระนครศรีอยุธยา สมุทรสงคราม สมุทรสาคร นครปฐม รวมทั้งกรุงเทพมหานคร และปริมณฑล

ภาคตะวันออก: จังหวัดฉะเชิงเทรา นครนายก ปราจีนบุรี สระแก้ว ชลบุรี ระยอง จันทบุรี และตราด

ภาคใต้: จังหวัดเพชรบุรี ประจวบคีรีขันธ์ ชุมพร สุราษฎร์ธานี ระนอง พังงา และภูเก็ต

วันที่ 22 สิงหาคม 2565

ภาคเหนือ: จังหวัดแม่ฮ่องสอน เชียงใหม่ ลำพูน ลำปาง สุโขทัย พิษณุโลก พิจิตร เพชรบูรณ์ กำแพงเพชร และตาก

ภาคตะวันออกเฉียงเหนือ: จังหวัดชัยภูมิ นครราชสีมา และบุรีรัมย์

ภาคกลาง: จังหวัดนครสวรรค์ อุทัยธานี ชัยนาท กาญจนบุรี ราชบุรี สุพรรณบุรี ลพบุรี สระบุรี สิงห์บุรี อ่างทอง พระนครศรีอยุธยา สมุทรสงคราม สมุทรสาคร นครปฐม รวมทั้งกรุงเทพมหานคร และปริมณฑล

ภาคตะวันออก: จังหวัดฉะเชิงเทรา นครนายก ปราจีนบุรี สระแก้ว ชลบุรี ระยอง จันทบุรี และตราด

ภาคใต้: จังหวัดเพชรบุรี ประจวบคีรีขันธ์ ชุมพร ระนอง และพังงา

1.2 สภาพฝน

ปริมาณฝนสูงสุด 5 อันดับ จากสำนักงานทรัพยากรน้ำแห่งชาติ เวลา 07.00 น. วันที่ 19 ส.ค. 65 ถึงเวลา 07.00 น. วันที่ 20 ส.ค. 65

1. อ.ตระการพืชผล จ.อุบลราชธานี	วัดปริมาณฝนได้	123.0	มม.
2. อ.ศรีเมืองใหม่ จ.อุบลราชธานี	วัดปริมาณฝนได้	112.0	มม.
3. อ.บ้านม่วง จ.สกลนคร	วัดปริมาณฝนได้	101.4	มม.
4. อ.อากาศอำนวย จ.สกลนคร	วัดปริมาณฝนได้	89.0	มม.
5. อ.เขมราฐ จ.อุบลราชธานี	วัดปริมาณฝนได้	83.6	มม.

2. สถานการณ์น้ำท่าและสภาพน้ำในอ่างเก็บน้ำ

2.1 สถานการณ์น้ำท่าในลุ่มน้ำต่าง ๆ (ข้อมูล วันที่ 20 ส.ค. 65 เวลา 06.00 น.)

แม่น้ำ	สถานี	ที่ตั้งสถานี	ตลิ่ง	ความจุ	ระดับน้ำ	ปริมาณน้ำ		ต่ำ(-) สูง(+) กว่าตลิ่ง	อยู่ใน เกณฑ์	แนวโน้ม		
						วันนี้	เมื่อวาน					
			ม.	ม. ³ /วิ.	ม.	ม. ³ /วิ.	ม. ³ /วิ.					
1. ปิง	P.1	สะพานนารัฐ	อำเภอเมือง	จังหวัดเชียงใหม่	3.70	502	1.75	124.50	141.20	-1.95	ปกติ	ลดลง
	P.17	บ้านท่าจิว	อำเภอบรรพตพิสัย	จังหวัดนครสวรรค์	39.80	2,990	35.32	281.00	218.00	-4.48	น้อย	เพิ่มขึ้น
2. วัง	W.1C	สะพานเสตุวารี	อำเภอเมือง	จังหวัดลำปาง	5.20	651	0.00	0.00	187.30	-5.20	น้อย	ทรงตัว
	W.4A	บ้านวังหมัน	อำเภอสางเภา	จังหวัดตาก	8.00	700	5.62	341.30	396.30	-2.38	ปกติ	ลดลง
3. ยม	W.24		อำเภอสางเภา	จังหวัดตาก	9.53	771	7.06	386.20	517.40	-2.47	มาก	เพิ่มขึ้น
	Y.1C	สะพานบ้านน้ำโค้ง	อำเภอเมือง	จังหวัดแพร่	8.20	926	2.13	125.40	134.20	-6.07	น้อย	ลดลง
ยม	Y.4	สะพานตลาดธานี	อำเภอเมือง	จังหวัดสุโขทัย	8.15	510	5.20	259.10	293.40	-2.95	ปกติ	ลดลง
	Y.64	แม่น้ำยม	อำเภอบางระกำ	จังหวัดพิษณุโลก	6.40	352	5.81	275.90	269.10	-0.59	มาก	เพิ่มขึ้น
ยม	Y.16	แม่น้ำยม	อำเภอบางระกำ	จังหวัดพิษณุโลก	7.30	239	6.77	202.30	198.50	-0.53	มาก	เพิ่มขึ้น
	N.1	หน้าสำนักงานป่าไม้	อำเภอเมือง	จังหวัดน่าน	7.00	1,164	0.00	0.00	212.00	-7.00	น้อย	ลดลง
4. น่าน	N.5A	สะพานเอกาทศรถ	อำเภอเมือง	จังหวัดพิษณุโลก	10.37	1,365	4.91	450.40	440.80	-5.46	ปกติ	เพิ่มขึ้น
	N.67	สะพานบ้านกล้วย	อำเภอชุมแสง	จังหวัดนครสวรรค์	28.30	1,579	25.70	915.00	908.00	-2.60	ปกติ	เพิ่มขึ้น
5. เจ้าพระยา	C.2	ค่ายจิรประวัติ	อำเภอเมือง	จังหวัดนครสวรรค์	26.20	3,590	21.68	1500.00	1452.00	-4.52	ปกติ	เพิ่มขึ้น
	C.13	ท้ายเขื่อนเจ้าพระยา	อำเภอสรรพยา	จังหวัดชัยนาท	16.34	2,690	12.46	1400.00	1400.00	-3.88	ปกติ	ทรงตัว
6. บางหลวง	C.36	บ้านบางหลวงโตด	อำเภอบางบาล	จังหวัดพระนครศรีอยุธยา	420.00	4	461.00	2.31	2.29	41.00	ปกติ	เพิ่มขึ้น
7. บางบาล	C.37	บ้านบางบาล	อำเภอบางบาล	จังหวัดพระนครศรีอยุธยา	148.00	3	55.00	4.06	3.94	-93.00	อันตราย	เพิ่มขึ้น
8. ป่าสัก	S.3	แม่น้ำป่าสัก	อำเภอหล่มสัก	เพชรบูรณ์	85.00	9	16.68	6.53	6.37	-68.32	มาก	เพิ่มขึ้น
	S.42	แม่น้ำป่าสัก	วิเชียรบุรี	เพชรบูรณ์	11.00	284	9.89	221.50	236.40	-1.11	มาก	เพิ่มขึ้น
	S.4B	แม่น้ำป่าสัก	เมืองเพชรบูรณ์	เพชรบูรณ์	9.20	190	6.53	52.68	48.82	-2.67	ปกติ	เพิ่มขึ้น
	S.26	ท้ายเขื่อนพระรามหก	อำเภอท่าเรือ	จังหวัดพระนครศรีอยุธยา	8.00	760	4.67	378.00	358.00	-3.33	ปกติ	เพิ่มขึ้น
9. มูล	M.7	สะพานเสรีประชาธิปไตย	อำเภอเมือง	จังหวัดอุบลราชธานี	7.00	2,300	5.63	1555.00	1517.50	-1.37	มาก	เพิ่มขึ้น
	M.42	บ้านหัวขี้ทับทัน	อำเภอหัวขี้ทับทัน	จังหวัดศรีสะเกษ	8.30	124	4.77	***	***	-3.53	N/A	N/A
	M.176	บ้านโนนศรีไศล	อำเภอกันทรารมย์	จังหวัดศรีสะเกษ	13.00	425	6.13	111.05	109.10	-6.87	ปกติ	เพิ่มขึ้น
	M.173	บ้านโนนสะอาด	อำเภอโขงเจียม	จังหวัดนครราชสีมา	7.60	290	4.34	32.25	37.25	-3.26	น้อย	ลดลง
	M.184	บ้านซิม	อำเภอพิมาย	จังหวัดนครราชสีมา	5.30	120	4.34	77.95	75.82	-0.96	มาก	เพิ่มขึ้น
	M.186	บ้านโนนคอย	อำเภอจักราช	จังหวัดนครราชสีมา	3.60	52	3.21	28.60	23.80	-0.39	ปกติ	เพิ่มขึ้น
10. ลำเชียงไกร	M.188A	บ้านบัว	อำเภอโนนสูง	จังหวัดนครราชสีมา	4.90	70	0.00	0.00	***	-4.90	น้อย	N/A
11. ชี	E.20A	บ้านบ้านฟ้าหยาด	อำเภอมหาชนะชัย	จังหวัดยโสธร	10.00	1,100	8.38	720.27	706.02	-1.62	มาก	เพิ่มขึ้น
	E.23	บ้านค่าน	อำเภอเมือง	จังหวัดชัยภูมิ	9.00	260	7.37	87.17	86.02	-1.63	ปกติ	เพิ่มขึ้น
12. ลำน้ำพอง	E.29A	บ้านผานกแก้ว	อำเภอภูกระดึง	จังหวัดเลย	9.00	165	2.40	11.94	18.68	-6.60	น้อย	ลดลง
13. ลำน้ำยั้ง	E.92	บ้านท่างาม	อำเภอเสลภูมิ	จังหวัดร้อยเอ็ด	8.80	176	6.21	62.98	71.05	-2.59	ปกติ	ลดลง
14. ลำปะทาว	E.6C	บ้านตาโดน	อำเภอเมือง	จังหวัดชัยภูมิ	5.50	46	2.33	7.02	8.38	-3.17	ปกติ	ลดลง
15. ลำน้ำเชิญ	E.85	บ้านโนนหัน	อำเภอชุมแพ	จังหวัดชัยภูมิ	5.20	44	5.10	32.00	33.20	-0.10	มาก	ลดลง
16. ปรจันบุรี	Kgt.3	กบินทร์บุรี	อำเภอกบินทร์บุรี	ปราจีนบุรี	8.79	492	9.11	535.60	532.60	0.32	อันตราย	เพิ่มขึ้น
	B.9	บ้านสระเห็ด	อำเภอท่ายาง	จังหวัดเพชรบุรี	6.60	355	2.59	32.60	31.40	-4.01	น้อย	เพิ่มขึ้น
เพชรบุรี	B.6A	สะพานท่าเกวียน	อำเภอแก่งกระจาน	จังหวัดเพชรบุรี	6.00	260	0.47	0.35	0.40	-5.53	น้อย	ลดลง
	B.15	สะพานเทศบาล	อำเภอเมือง	จังหวัดเพชรบุรี	5.40	180	0.84	7.20	8.07	-4.56	น้อย	ลดลง
18. ทะเลสาบสงขลา	X.44	คลองอู่ตะเภา	อำเภอหาดใหญ่	จังหวัดสงขลา	7.40	533	0.80	30.00	27.00	-6.60	น้อย	เพิ่มขึ้น
	X.170	บ้านคลองลำ	อำเภอศรีนครินทร์	จังหวัดพัทลุง	25.20	374	20.79	5.70	8.10	-4.41	น้อย	ลดลง
19. ภาคใต้ฝั่งตะวันออก	X.180	สะพานเทศบาล	อำเภอเมือง	จังหวัดชุมพร	3.80	191	0.41	27.30	45.65	-3.39	น้อย	ลดลง
	X.119A	สะพานสันติ	อำเภอสุโขทัย	จังหวัดระนอง	8.60	229	4.40	37.00	41.50	-4.20	ปกติ	ลดลง
ภาคใต้ฝั่งตะวันออก	X.53A	คลองชุมพร	อำเภอเมือง	จังหวัดชุมพร	9.30	233	2.77	6.70	7.20	-6.53	น้อย	ลดลง
ภาคใต้ฝั่งตะวันออก	X.212	คลองหลังสวน	อำเภอหลังสวน	จังหวัดชุมพร	6.00	1,100	-0.15	55.75	80.00	-6.15	น้อย	ลดลง
20. ภาคใต้ฝั่งตะวันตก	X.234	บ้านป่าหมาก	อำเภอเมือง	จังหวัดตรัง	6.40	434	1.74	83.00	96.60	-4.66	ปกติ	ลดลง

2.2 สภาพน้ำเก็บกักในอ่างเก็บน้ำขนาดใหญ่ (ข้อมูล วันที่ 20 ส.ค. 65)

ภาค อ่างเก็บน้ำเขื่อน	ความจุ ที่ รนส. (ล้าน ม. ³)	ความจุ ที่ รนท. (ล้าน ม. ³)	ความจุ ใช้การ (ล้าน ม. ³)	ณ วันที่								ปริมาณน้ำ ไหลลง วันนี้ (ล้าน ม. ³)	ปริมาณน้ำ ระบาย วันนี้ (ล้าน ม. ³)
				ปี 2564				ปี 2565					
				ปริมาตร (ล้าน ม. ³)	% รณท.	ปริมาตร (ล้าน ม. ³)	% รณท.	ปริมาตรใช้การ (ล้าน ม. ³)	% รณท.	% ใช้การ			
ภาคเหนือ													
ภูมิพล*	13,462	13,462	9,662	4,462	33	6,529	48	2,729	20	28	73.91	2.00	
สิริกิติ์*	10,508	9,510	6,660	3,525	37	4,854	51	2,004	21	30	33.76	0.00	
แม่จัดสมบูรณ์ชล	323	265	253	91	34	219	83	206	78	82	1.58	0.44	
แม่กวางอุดมธารา	295	263	249	38	14	129	49	115	44	46	1.19	0.04	
ก๊วยลุม	106	106	103	40	38	71	67	67	63	65	11.07	17.42	
ก๊วยคอง	209	170	164	47	28	129	76	123	72	75	2.72	5.55	
แควน้อยบำรุงแดน	1,080	939	896	247	26	647	69	604	64	67	21.96	12.10	
แม่มอก	110	110	94	44	40	62	56	46	41	48	0.71	0.23	
รวมภาคเหนือ	26,093	24,825	18,080	8,494	34	12,638	51	5,894	24	33	146.89	37.78	
ภาคตะวันออกเฉียงเหนือ													
ห้วยหลวง	136	136	129	46	34	55	41	49	36	38	0.38	0.11	
น้ำอูน	780	520	475	224	43	312	60	267	51	56	6.35	0.58	
น้ำพุง*	200	165	157	54	33	72	43	64	39	41	0.45	0.65	
จุฬารัตน์*	181	164	127	98	60	84	51	47	29	37	0.33	0.88	
อุบลรัตน์*	4,640	2,431	1,850	721	30	1,087	45	506	21	27	44.60	15.50	
ลำปาว	2,450	1,980	1,880	676	34	1,114	56	1,014	51	54	6.17	5.25	
ลำตะคอง	445	314	292	192	61	191	61	168	53	58	1.85	1.30	
ลำพระเพลิง	242	155	154	76	49	98	63	96	62	63	0.76	1.24	
มูลบง	350	141	134	91	64	91	65	84	60	63	0.64	0.57	
ลำแซะ	325	275	268	155	56	190	69	183	66	68	1.03	1.16	
ลำนางรอง	197	121	118	70	58	89	73	86	71	73	0.16	0.35	
สิรินธร*	1,966	1,966	1,135	1,200	61	1,319	67	487	25	43	7.82	11.71	
รวมภาค ตอน.	11,911	8,368	6,718	3,602	43	4,700	56	3,050	36	45	70.54	39.28	
ภาคกลาง													
ป่าสักชลสิทธิ์	960	960	957	46	5	500	52	497	52	52	28.70	21.64	
ทับเสลา	190	160	143	32	20	91	57	74	46	52	0.13	0.00	
กระเสียว	390	299	259	88	29	185	62	145	49	56	1.33	1.22	
รวมภาคกลาง	1,540	1,419	1,359	166	12	776	55	716	50	53	30.16	22.86	
ภาคตะวันตก													
ศรีนครินทร์*	18,770	17,745	7,480	12,255	69	14,065	79	3,800	21	51	43.48	20.17	
วชิราลงกรณ*	11,000	8,860	5,848	6,122	69	5,486	62	2,474	28	42	41.77	14.82	
รวมภาคตะวันตก	29,770	26,605	13,328	18,377	69	19,550	73	6,273	24	47	85.25	34.99	
ภาคตะวันออก													
ขุนด่านปราการชล	225	224	219	132	59	144	64	140	62	64	2.58	1.40	
คลองสิียด	450	420	390	59	14	201	48	171	41	44	1.83	0.06	
บางพระ	127	117	105	37	31	94	80	82	70	78	0.15	0.30	
หนองปลาไหล	206	164	150	110	67	133	81	119	73	79	0.66	0.42	
ประแสร์	322	295	275	200	68	218	74	198	67	72	0.85	2.48	
นฤปดินทรจินดา	338	295	281	173	58	132	45	118	40	42	1.47	0.00	
รวมภาคตะวันออก	1,662	1,515	1,420	711	47	922	61	828	55	58	7.54	4.67	
ภาคใต้													
แก่งกระจาน	900	710	645	439	62	400	56	335	47	52	3.31	1.73	
ปราณบุรี	490	391	373	208	53	238	61	220	56	59	2.88	3.05	
รัชชประภา*	6,144	5,639	4,287	3,611	64	3,285	58	1,934	34	45	4.65	6.91	
บางลา *	1,590	1,454	1,178	698	48	784	54	508	35	43	3.69	11.98	
รวมภาคใต้	9,124	8,194	6,484	4,957	60	4,707	57	2,997	37	46	14.52	23.67	
รวมทั้งประเทศ	80,100	70,926	47,389	36,306	51	43,296	61	19,758	28	42	354.90	163.24	

ต่ำกว่า 30 %
รวม 0 แห่ง

ตั้งแต่ 31 - 50%
รวม 7 แห่ง

ตั้งแต่ 51 - 80%
รวม 26 แห่ง

มากกว่า 80%
รวม 2 แห่ง



ศูนย์ปฏิบัติการน้ำอัจฉริยะ (swoc)

SMART WATER OPERATION CENTER



- **ปริมาณน้ำเก็บกักทั่วประเทศ** (อ่างเก็บน้ำขนาดใหญ่) ณ วันที่ 20 สิงหาคม
 - ปี 2565 มีน้ำ 43,296 ล้าน ลบ.ม. คิดเป็น 61%
 - ปี 2552 มีน้ำ 45,008 ล้าน ลบ.ม. คิดเป็น 65% **มากกว่าปี 2565** จำนวน 1,712 ล้าน ลบ.ม. (ปี 2552 ยังไม่มีเขื่อนแควน้อยบำรุงแดน)
 - ปี 2561 มีน้ำ 51,393 ล้าน ลบ.ม. คิดเป็น 72% **มากกว่าปี 2565** จำนวน 8,097 ล้าน ลบ.ม.
 - ปี 2564 มีน้ำ 36,304 ล้าน ลบ.ม. คิดเป็น 51% **น้อยกว่าปี 2565** จำนวน 6,992 ล้าน ลบ.ม.
- **ปริมาณน้ำเก็บกักในกลุ่มเจ้าพระยา** (4 เขื่อนหลัก) ณ วันที่ 20 สิงหาคม
 - ปี 2565 มีน้ำ 12,529 ล้าน ลบ.ม. คิดเป็น 50%
 - ปี 2552 มีน้ำ 11,729 ล้าน ลบ.ม. คิดเป็น 49% **น้อยกว่าปี 2565** จำนวน 800 ล้าน ลบ.ม. (ปี 2552 ยังไม่มีเขื่อนแควน้อยบำรุงแดน)
 - ปี 2561 มีน้ำ 15,086 ล้าน ลบ.ม. คิดเป็น 61% **มากกว่าปี 2565** จำนวน 2,557 ล้าน ลบ.ม.
 - ปี 2564 มีน้ำ 8,280 ล้าน ลบ.ม. คิดเป็น 33% **น้อยกว่าปี 2565** จำนวน 4,494 ล้าน ลบ.ม.

2.3 สภาพน้ำในอ่างเก็บน้ำ 4 เขื่อนหลักกลุ่มเจ้าพระยา (ข้อมูล วันที่ 20 ส.ค. 65)

สภาพน้ำในอ่างเก็บน้ำ ภูมิพล สิริกิติ์ แควน้อยฯ และป่าสักฯ วันที่ 20 สิงหาคม 2565

อ่างเก็บน้ำ	ปริมาณน้ำในอ่างฯ		ปริมาณน้ำใช้การได้		ปริมาณน้ำไหลลงอ่างฯ		ปริมาณน้ำระบาย		รับน้ำได้อีก
	ปริมาณน้ำ	% ความจุ	ปริมาณน้ำ	% ใช้การ	วันนี้	เมื่อวาน	วันนี้	เมื่อวาน	
ภูมิพล	6,529	48	2,729	28	73.91	61.45	2.00	2.00	6,933
สิริกิติ์	4,854	51	2,004	30	33.76	42.78	0.00	0.00	4,656
ภูมิพล+สิริกิติ์	11,383	50	4,733	29	107.67	104.23	2.00	2.00	11,589
แควน้อยฯ	647	69	604	67	21.96	24.00	12.10	12.10	293
ป่าสักชลสิทธิ์	500	52	497	52	28.70	30.88	21.64	20.87	460
รวมทั้งหมด	12,529	50	5,833	32	158.33	159.11	35.74	34.97	12,342

*หมายเหตุ : () คือ เกินความจุเก็บกักปกติ

(หน่วย : ล้าน ลบ.ม.)

2.4 สถานการณ์น้ำลุ่มน้ำเจ้าพระยา

แม่น้ำปิง ปริมาณน้ำไหลผ่านที่สถานี P.17 อ.บรรพตพิสัย จ.นครสวรรค์ วัดได้ 281.00 ลบ.ม./วินาที (เมื่อวาน 218.00 ลบ.ม./วินาที) ต่ำกว่าตลิ่ง 4.48 เมตร **มีแนวโน้มเพิ่มขึ้น**

แม่น้ำน่าน ปริมาณน้ำไหลผ่านที่สถานี N.67 อ.ชุมแสง จ.นครสวรรค์ วัดได้ 915.00 ลบ.ม./วินาที (เมื่อวาน 908.00 ลบ.ม./วินาที) ต่ำกว่าตลิ่ง 2.60 เมตร **มีแนวโน้มเพิ่มขึ้น**

แม่น้ำเจ้าพระยา ปริมาณน้ำไหลผ่านที่สถานี C.2 อ.เมืองนครสวรรค์ วัดได้ 1,500.00 ลบ.ม./วินาที (เมื่อวาน 1,456.00 ลบ.ม./วินาที) ต่ำกว่าตลิ่ง 4.52 เมตร **มีแนวโน้มเพิ่มขึ้น** และมีปริมาณน้ำไหลผ่านท้ายเขื่อนเจ้าพระยา (C.13) ในอัตรา 1,400.00 ลบ.ม./วินาที (เมื่อวาน 1,400.00 ลบ.ม./วินาที) ไหลผ่านสถานีวัดน้ำ C.29A อ.บางไทร มีปริมาณน้ำไหลผ่านเฉลี่ย 1,425.00 ลบ.ม./วินาที (เมื่อวาน 1,347.00 ลบ.ม./วินาที)

แม่น้ำป่าสัก เขื่อนป่าสักชลสิทธิ์ ระบายน้ำ 250.50 ลบ.ม./วินาที (เมื่อวาน 241.56 ลบ.ม./วินาที) **มีแนวโน้มเพิ่มขึ้น**

2.5 สภาพน้ำในอ่างเก็บน้ำขนาดกลาง (ข้อมูล วันที่ 20 ส.ค. 65)

ข้อมูลวันที่ 20 สิงหาคม 2565																			
สรุปอ่างขนาดกลางที่มีปริมาตรในช่วง <=30 % 31 - 50 % >50-80% >80 - 100 % และ >100 %																			
<=30 %				31 - 50 %				>50-80%				>80 - 100 %				>100 %			
ภาค	จำนวน	สขป.	จำนวน	ภาค	จำนวน	สขป.	จำนวน	ภาค	จำนวน	สขป.	จำนวน	ภาค	จำนวน	สขป.	จำนวน	ภาค	จำนวน	สขป.	จำนวน
เหนือ	3	1	1	เหนือ	4	1	2	เหนือ	25	1	3	เหนือ	35	1	5	เหนือ	8	1	4
		2	2			2	0			2	10			2	25			2	2
		3	0			3	0			3	2			3	1			3	2
		4	0			4	2			4	10			4	4			4	0
ตะวันออก เฉียงเหนือ	9	5	6	ตะวันออก เฉียงเหนือ	36	5	10	ตะวันออก เฉียงเหนือ	91	5	23	ตะวันออก เฉียงเหนือ	55	5	13	ตะวันออก เฉียงเหนือ	27	5	1
		6	1			6	7			6	23			6	10			6	11
		7	1			7	15			7	17			7	10			7	4
		8	1			8	4			8	28			8	22			8	11
ตะวันออก	3	9	3	ตะวันออก	3	9	3	ตะวันออก	28	9	28	ตะวันออก	13	9	13	ตะวันออก	4	9	4
กลาง	1	10	1	กลาง	1	10	1	กลาง	15	10	12	กลาง	5	10	5	กลาง	0	10	0
		11	0			11	0			11	0			11	0				
		12	0			12	0			12	3			12	0			12	0
ตะวันตก	0	13	0	ตะวันตก	1	13	1	ตะวันตก	6	13	6	ตะวันตก	0	13	0	ตะวันตก	0	13	0
ใต้	1	14	0	ใต้	8	14	3	ใต้	22	14	11	ใต้	8	14	3	ใต้	0	14	0
		15	1			15	2			15	5			15	5			15	0
		16	0			16	3			16	5			16	0			16	0
		17	0			17	0			17	1			17	0			17	0
รวม	17	รวม	17	รวม	53	รวม	53	รวม	187	รวม	187	รวม	116	รวม	116	รวม	39	รวม	39

รวมทั้งหมด 412 แห่ง

3. การเพาะปลูก (ข้อมูล ณ วันที่ 17 ส.ค. 65)

- **การเพาะปลูกข้าวนาปี 2565**
 - ทั้งประเทศ แขนเพาะปลูก 16.83 ล้านไร่ **เพาะปลูกแล้ว 14.86 ล้านไร่** คิดเป็นร้อยละ 88 ของแผนฯ
 - **ลุ่มน้ำเจ้าพระยา** แขนเพาะปลูก 8.05 ล้านไร่ **เพาะปลูก 7.37 ล้านไร่** คิดเป็นร้อยละ 92 ของแผนฯ
 - **ลุ่มน้ำแม่กลอง** แขนเพาะปลูก 0.89 ล้านไร่ **เพาะปลูก 0.49 ล้านไร่** คิดเป็นร้อยละ 55 ของแผนฯ

4. วิเคราะห์สถานการณ์

4.1 คาดการณ์ปริมาณฝนจากแบบจำลองบรรยากาศจากกรมอุตุนิยมวิทยา (3 วันล่วงหน้า)

- วันที่ 20 ส.ค. 65 (20 ส.ค. 65 เวลา 07.00 น. – 21 ส.ค. 65 เวลา 07.00 น.) มีฝนตกปานกลาง (10.1-35.0 มม.) กระจายตัวทั่วประเทศไทย มีฝนตกหนัก (35.1 - 90 มม.) บริเวณพื้นที่ จ.แม่ฮ่องสอน จ.เชียงราย จ.พะเยา จ.น่าน จ.ลำปาง จ.อุตรดิตถ์ จ.พิษณุโลก จ.เพชรบูรณ์ จ.เลย จ.ชัยภูมิ จ.ขอนแก่น จ.ร้อยเอ็ด จ.ยโสธร จ.อำนาจเจริญ จ.อุบลราชธานี จ.สระบุรี จ.นครนายก จ.กรุงเทพมหานคร จ.ปราจีนบุรี จ.สระแก้ว จ.ระยอง จ.ตาก จ.กาญจนบุรี จ.ระนอง และ จ.ตรัง ฝนตกหนักมาก (มากกว่า 90 มม.) บริเวณพื้นที่ จ.หนองคาย จ.บึงกาฬ จ.สกลนคร จ.นครพนม จ.อุดรธานี จ.กาฬสินธุ์ จ.มุกดาหาร จ.จันทบุรี และ จ.ตราด

- วันที่ 21 ส.ค. 65 (21 ส.ค. 65 เวลา 07.00 น. – 22 ส.ค. 65 เวลา 07.00 น.) มีฝนตกปานกลาง (10.1-35.0 มม.) บริเวณพื้นที่ ภาคเหนือ ภาคตะวันออกเฉียงเหนือ ภาคตะวันออก ภาคตะวันตก และพื้นที่ จ.นครสวรรค์ จ.อุทัยธานี จ.ชัยนาท จ.ลพบุรี จ.พระนครศรีอยุธยา จ.นครปฐม จ.สมุทรปราการ จ.สมุทรสาคร จ.สมุทรสงคราม จ.ชุมพร จ.ระนอง จ.พังงา จ.สุราษฎร์ธานี จ.นครศรีธรรมราช จ.กระบี่ จ.ตรัง จ.สตูล จ.ปัตตานี และ จ.ยะลา มีฝนตกหนัก (35.1 - 90 มม.) บริเวณพื้นที่ จ.ลำปาง จ.พะเยา จ.แพร่ จ.สุโขทัย จ.อุตรดิตถ์ จ.พิษณุโลก จ.เพชรบูรณ์ จ.เลย จ.หนองคาย จ.บึงกาฬ จ.อุดรธานี จ.สกลนคร จ.นครพนม จ.ชัยภูมิ จ.ขอนแก่น จ.กาฬสินธุ์ จ.มุกดาหาร จ.ร้อยเอ็ด จ.ยโสธร จ.อุบลราชธานี จ.นครราชสีมา จ.ลพบุรี จ.ปราจีนบุรี จ.ชลบุรี

จ.ปทุมธานี จ.กรุงเทพมหานคร จ.นครปฐม จ.กาญจนบุรี และ จ.นราธิวาส มีฝนตกหนักมาก (มากกว่า 90 มม.) บริเวณพื้นที่ จ.แม่ฮ่องสอน จ.เชียงใหม่ จ.เชียงราย จ.น่าน จ.อุตรดิตถ์ จ.สระบุรี จ.นครนายก จ.ระยอง จ.จันทบุรี จ.ตราด และ จ.ตาก

- วันที่ 22 ส.ค. 65 (22 ส.ค. 65 เวลา 07.00 น. – 23 ส.ค. 65 เวลา 07.00 น.) มีฝนตกปานกลาง (10.1-35.0 มม.) บริเวณพื้นที่ ภาคเหนือ ภาคตะวันออกเฉียงเหนือ ภาคตะวันออก ภาคตะวันตก และพื้นที่ จ.นครสวรรค์ จ.สุพรรณบุรี จ.อ่างทอง จ.ลพบุรี จ.พระนครศรีอยุธยา จ.ปทุมธานี จ.นครปฐม จ.สมุทรปราการ จ.สมุทรสาคร จ.สมุทรสงคราม จ.ชุมพร จ.สุราษฎร์ธานี จ.นครศรีธรรมราช จ.สงขลา จ.ปัตตานี จ.นราธิวาส และ จ.ยะลา มีฝนตกหนัก (35.1 - 90 มม.) บริเวณพื้นที่ จ.แม่ฮ่องสอน จ.เชียงใหม่ จ.เชียงราย จ.พะเยา จ.น่าน จ.แพร่ จ.ลำปาง จ.ลำพูน จ.บึงกาฬ จ.สระบุรี จ.นครนายก จ.กรุงเทพมหานคร และ จ.ตาก

4.2 คาดการณ์ปริมาณน้ำ (วันที่ 21 ส.ค. 65)

คาดการณ์ปริมาณน้ำไหลผ่านลุ่มน้ำปิงที่สถานี P.17 อ.บรรพตพิสัย จ.นครสวรรค์ จะมีปริมาณน้ำไหลผ่าน 344.00 ลบ.ม./วินาที มีแนวโน้มเพิ่มขึ้น ลุ่มน้ำน่านที่สถานี N.67 อ.ชุมแสง จ.นครสวรรค์ จะมีปริมาณน้ำไหลผ่าน 918.00 ลบ.ม./วินาที มีแนวโน้มเพิ่มขึ้น โดยจะทำให้ในลุ่มน้ำเจ้าพระยาที่สถานี C.2 อ.เมืองนครสวรรค์ จ.นครสวรรค์ จะมีปริมาณน้ำไหลผ่าน 1,575.00 ลบ.ม./วินาที มีแนวโน้มเพิ่มขึ้น

5. รายงานสถานการณ์ค่าความเค็ม (ข้อมูล วันที่ 20 ส.ค. 65 เวลา 07:00 น.)

แม่น้ำ	สถานีเฝ้าระวัง	เกณฑ์เฝ้าระวัง (กรัม/ลิตร)	ค่าความเค็ม (กรัม/ลิตร)
เจ้าพระยา	ประปาสำแล	0.25	0.10 (ปกติ)
ปราจีน-บางปะกง	บางคาง	2.00	N/A
ท่าจีน	ด้านนอกคลองจินดา	0.75	0.32 (ปกติ)
	ด้านในคลองจินดา	0.75	0.49 (ปกติ)
แม่กลอง	ปากคลองดำเนินสะดวก	2.00	0.15 (ปกติ)

6. สถานการณ์อุทกภัย

จังหวัดที่ประสบอุทกภัย 9 จังหวัด ได้แก่ จังหวัดขอนแก่น ชัยภูมิ อุบลราชธานี ฉะเชิงเทรา ปราจีนบุรี สระแก้ว พระนครศรีอยุธยา อ่างทอง และสุพรรณบุรี

สถานการณ์อุทกภัย

1. จังหวัดขอนแก่น

สาเหตุ ได้รับอิทธิพลจากร่องมรสุมพัดผ่านทำให้จังหวัดขอนแก่นมีฝนตกที่อำเภอเมืองจาศิริวัดได้ 58 มม. และมีน้ำไหลหลากจากพื้นที่จังหวัดชัยภูมิทำให้น้ำไหลเข้าสู่พื้นที่ต่ำ บริเวณอำเภอเมืองจาศิริ

สถานการณ์อุทกภัย มีพื้นที่น้ำท่วม 1 อำเภอ ได้แก่ อ.เมืองจาศิริ มีน้ำท่วมผิวจราจร ถนนทางหลวง หมายเลข 229 ตอน บ้านไผ่ - เมืองจาศิริ ช่วง กม.24+000-24+595 ด้านซ้ายและขวาทางบริเวณตัวเมือง อำเภอเมืองจาศิริ สูง 0.15 -0.60 ม. ความยาวประมาณ 550 ม. และระบายลงบึงกุดเค้าไหลลงสู่แม่น้ำชี

แนวโน้มสถานการณ์ ปริมาณน้ำไหลหลากจาก จังหวัดชัยภูมิและห้วยยาง อำเภอเมืองจาศิริ ยังมีการไหลเข้าสู่ในพื้นที่อย่างต่อเนื่องและจะลดลง ภายใน 3-5 วัน หากไม่มีฝนตกเพิ่ม

การช่วยเหลือและบริหารจัดการน้ำในพื้นที่

โครงการชลประทานขอนแก่น สำนักงานชลประทานที่ 6 ได้บริหารจัดการน้ำในแม่น้ำชี โดยการยกบานระบายน้ำที่เขื่อนชนบทและเขื่อนมหาสารคามขึ้นทุกบาน พร้อมติดตั้งเครื่องผลักดันน้ำ บริเวณเขื่อนมหาสารคาม จำนวน 15 เครื่อง และมีแผนที่จะติดตั้งเครื่องผลักดันน้ำ บริเวณเขื่อนวังยางเพิ่มเติม เพื่อทำการแก้ไขปัญหาการระบายน้ำ และยกการระบายน้ำเพิ่มการระบายน้ำที่บึงกุดเค้าให้ลงลำน้ำชีเพื่อแก้ไขปัญหาการระบายน้ำให้เร็วขึ้น ทั้งนี้ได้เพิ่มเครื่องสูบน้ำเข้าไปติดตั้งประจำจุดเสี่ยงไว้แล้ว จำนวน 6 จุด พร้อมเดินเครื่องสูบน้ำด้วยไฟฟ้าที่ประตูระบายน้ำ D8 (ห้วยพระคือ) อีกจำนวน 3 เครื่อง เพื่อเร่งระบายน้ำในเขตเทศบาลนครขอนแก่น ผ่านประตูระบายน้ำ D8 ลงสู่แม่น้ำพอง ก่อนจะไหลลงสู่แม่น้ำชี และมอบหมายเจ้าหน้าที่เฝ้าระวังในพื้นที่เสี่ยงภัยและติดตามสถานการณ์อย่างใกล้ชิด

2. จังหวัดชัยภูมิ

สาเหตุ เกิดฝนตกหนักถึงหนักมากในวันที่ 16 สิงหาคม 2565 ในพื้นที่ อ.ภูเขียว และอ.บ้านแท่น จ.ชัยภูมิ ปริมาณฝนวัดได้ 82.5 มิลลิเมตร ทำให้ระดับน้ำในลำน้ำชี ลำน้ำพรมและลำน้ำสาขามีปริมาณน้ำในระดับที่สูงขึ้น รวมกับน้ำป่าที่มาจากเทือกเขาน้ำหนาว ไหลบ่าเข้าสู่พื้นที่

สถานการณ์อุทกภัย มีพื้นที่น้ำท่วม 1 อำเภอ ได้แก่ อ.บ้านแท่น บริเวณ ต.บ้านสวน พื้นที่น้ำท่วมประมาณ 600 ไร่

แนวโน้มสถานการณ์ ระดับน้ำในพื้นที่น้ำท่วมมีแนวโน้มเพิ่มขึ้นตามลำดับ มีน้ำป่าจากเทือกเขาไหลลงสู่ลำน้ำชี ปัจจุบันมีฝนในพื้นที่เล็กน้อย และสถานการณ์น้ำในลำน้ำที่จุดสถานีวัดน้ำ E.85 มีระดับเพิ่มขึ้นต่อเนื่อง

การช่วยเหลือและบริหารจัดการน้ำในพื้นที่

โครงการส่งน้ำและบำรุงรักษาพรม-ชีวิน สำนักงานชลประทานที่ 6 ได้เร่งการระบายน้ำเพื่อลดระดับน้ำในลำน้ำ โดยได้ให้ ปตร.น้ำชีวิน บ.อาจสามารถ และปตร.น้ำชีวิน บ.กุดแคน (ปตร.หนองเรือ) ที่อยู่ด้านท้ายน้ำยกบานผันน้ำ ส่วน ปตร.น้ำชีวิน ชุมแพ เพิ่มการระบายน้ำเพื่อลดระดับน้ำทางด้านเหนือลำน้ำ และไม่ให้มีผลกระทบด้านท้ายน้ำ

3. จังหวัดอุบลราชธานี

สาเหตุ ในช่วงวันที่ 7-9 สิงหาคม 2565 มีฝนตกเพิ่มขึ้นและมีฝนตกหนักบางแห่ง รวมทั้งอิทธิพลของพายุโซนร้อน "มู่หลาน" บริเวณประเทศเวียดนามตอนบน โดยจังหวัดอุบลราชธานีได้รับผลกระทบจากสถานการณ์น้ำเอ่อล้นตลิ่งบริเวณที่ลุ่มต่ำ

สถานการณ์อุทกภัย มีพื้นที่น้ำท่วม 6 อำเภอ ได้แก่ อ.วารินชำราบ อ.นาจะหลวย อ.เดชอุดม อ.นาเยีย อ.น้ำยืน และ อ.เมือง รายละเอียดดังนี้

1. **อ.วารินชำราบ** น้ำจากลำห้วยทับเอ่อเข้าท่วมพื้นที่ตำบลคูเมือง, ท่าลาด, โนนโพน, โนนผึ่ง และแสนสุข ระดับน้ำท่วมสูงประมาณ 0.30-0.50 ม.พื้นที่ได้รับความเสียหายประมาณ 7,840 ไร่
2. **อ.เดชอุดม** จากลำโดมใหญ่เข้าท่วมพื้นที่ตำบลเมืองเดช, กุดประทาย, ตบหู่, กลาง, แก้ง, ท่าโพธิ์ศรีโพรงาม และโนนสมบูรณ์ ระดับน้ำท่วมสูงประมาณ 0.05-0.10 ม.พื้นที่ได้รับความเสียหายประมาณ 6,261 ไร่
3. **อ.นาจะหลวย** น้ำจากลำโดมใหญ่เข้าท่วมพื้นที่ตำบลบ้านตูม, โนนสมบูรณ์, พรสวรรค์ และตำบลโนนสวรรค์ พื้นที่การเกษตร คาดว่าจะได้รับความเสียหายประมาณ 4,670.50 ไร่
4. **อ.นาเยีย** น้ำจากลำโดมใหญ่เอ่อเข้าท่วมเส้นทางสัญจรและพื้นที่การเกษตรตำบลนาเรือง ระดับน้ำสูงประมาณ 0.50-0.60 ม.(อยู่ระหว่างตรวจสอบความเสียหาย)
5. **อ.น้ำยืน** น้ำจากลำโดมใหญ่เข้าท่วมพื้นที่ตำบลยางใหญ่ พื้นที่การเกษตรประมาณ 286 ไร่
6. **อ.เมือง** บริเวณเดอะแกรนด์คอนโด หลังบีกซี มีน้ำท่วมขังประมาณ 0.15-0.25 ม.

แนวโน้มสถานการณ์

คาดว่า 3-4 วัน หากไม่มีฝนตกลงมาเพิ่ม สถานการณ์จะเข้าสู่ปกติ

การช่วยเหลือและบริหารจัดการน้ำในพื้นที่

โครงการชลประทานอุบลราชธานี สำนักงานชลประทานที่ 7 ฝ้าติดตามสถานการณ์อย่างใกล้ชิดและได้เพิ่มการระบายน้ำจากเขื่อนลำโดมใหญ่ให้ระบายลงสู่มูลได้อย่างมีประสิทธิภาพมากขึ้น ทั้งนี้ สำนักเครื่องจักรกลได้เตรียมความพร้อมเครื่องผลักดันน้ำในลำน้ำมูล จำนวน 100 เครื่อง บริเวณสะพานพิบูลมังสาหาร เพื่อเตรียมความพร้อมรับมือน้ำหลาก

4. จังหวัดฉะเชิงเทรา

สาเหตุ เนื่องจากเกิดฝนตกหนักในเขตจังหวัดฉะเชิงเทราเมื่อวันที่ 15-16 สิงหาคม 2565 ส่งผลให้เกิดสภาพน้ำหลากลงสู่พื้นที่ลุ่มต่ำ บริเวณตำบลหนองแห่น อำเภอพนมสารคาม ซึ่งเป็นพื้นที่นาข้าวเป็นส่วนใหญ่ โดยมีอุปสรรคเส้นทางระบายน้ำจุดตัดคลองส่งน้ำชลประทานระบายน้ำได้ช้า ทำให้เกิดน้ำท่วมขังนาข้าวสูงประมาณ 0.2-0.3 ม.

สถานการณ์อุทกภัย มีพื้นที่น้ำท่วม 2 อำเภอ ได้แก่ อ.พนมสารคาม และ อ.วังเย็น ปริมาณน้ำได้ระบายลงสู่คลองธรรมชาติ คลองส่งน้ำชลประทาน และคลองระบายน้ำชลประทาน โดยเกิดปัญหาน้ำท่วมขังพื้นที่การเกษตรและที่อยู่อาศัยที่ลุ่มต่ำ ในขณะที่ในคลองท่าลาดยังมีน้ำป่าไหลหลากจากคลองระบมและคลองสิียดไหลมาเต็มตลอดเวลา ทำให้ระดับน้ำที่ฝายท่าลาดยังมีระดับเพิ่มสูงขึ้นเริ่มมีผลกระทบกับประชาชนที่อยู่อาศัยตามแนวคลองท่าลาด

แนวโน้มสถานการณ์ ระดับน้ำในคลองระบายน้ำมีแนวโน้มเพิ่มขึ้น จากการระบายน้ำของพื้นที่การเกษตรและน้ำป่าที่ไหลมาเพิ่ม หากไม่มีปริมาณฝนตกหนักเพิ่มเติมคาดว่าระดับน้ำจะเริ่มทรงตัวใน 24 ชั่วโมง

การช่วยเหลือและบริหารจัดการน้ำในพื้นที่

โครงการชลประทานฉะเชิงเทราได้เร่งการสูบน้ำลงสู่แม่น้ำบางปะกงทุกจุดตลอด 24 ชั่วโมง เพื่อรองรับปริมาณน้ำดังกล่าว โดยใช้เครื่องสูบน้ำในช่วงน้ำหนุนและเปิดบานระบายในช่วงน้ำลง และได้ดำเนินการติดตั้งเครื่องสูบน้ำ จำนวน 4 เครื่อง สูบน้ำลงสู่คลองท่าลาด เพื่อช่วยลดน้ำท่วมในพื้นที่การเกษตร

5. จังหวัดปราจีนบุรี

สาเหตุ จากอิทธิพลของพายุโซนร้อน "มู่หลาน" บริเวณประเทศเวียดนามตอนบน ทำให้มีฝนตกหนักบางแห่งบริเวณจ.ปราจีนบุรี ส่งผลให้เกิดน้ำล้นตลิ่ง

สถานการณ์อุทกภัย ปัจจุบันมีน้ำท่วม 1 อำเภอ ได้แก่ อ.กบินทร์บุรี เกิดน้ำล้นตลิ่งของแม่น้ำปราจีนบุรี เข้าท่วมบริเวณชุมชนตลาดเก่ากบินทร์บุรี

แนวโน้มสถานการณ์ (เวลา 06.00 น.)

- **คลองพระปรัง** สถานีวัดน้ำ Kgt.13A บ้านโนนสุขภูมิ อ.กบินทร์บุรี จ.ปราจีนบุรี ระดับน้ำ 15.07 ม.รสม. ต่ำกว่าตลิ่ง -1.10 ม.รสม. (ระดับตลิ่ง 16.17 ม.รสม.) ปริมาณน้ำ 338.85 ลบ.ม./วินาที (ความจุ 337.20 ลบ.ม./วินาที) **แนวโน้มเพิ่มขึ้น**

- **แม่น้ำปราจีนบุรี** สถานีวัดน้ำ Kgt.3 อ.กบินทร์บุรี จ.ปราจีนบุรี ระดับน้ำ 9.11 ม.รสม. **สูงกว่าตลิ่ง +0.32 ม.รสม.** (ระดับตลิ่ง 8.79 ม.รสม.) ปริมาณน้ำ 535.60 ลบ.ม./วินาที (ความจุ 532.60 ลบ.ม./วินาที) **แนวโน้มทรงตัว** ***ศูนย์อุทกวิทยาชลประทานภาคตะวันออก สำนักบริหารจัดการน้ำและอุทกวิทยา คาดการณ์ว่า หากไม่มีฝนตกลงมาเพิ่ม ระดับน้ำจะต่ำกว่าตลิ่งในวันที่ 21 ส.ค.65 เวลา 05.00-08.00 น.

การช่วยเหลือและบริหารจัดการน้ำในพื้นที่

โครงการชลประทานปราจีนบุรี สำนักงานชลประทานที่ 9 ติดตั้งเครื่องผลักดันน้ำจำนวน 8 เครื่อง บริเวณสะพานต้นน้ำแม่น้ำปราจีนบุรี ต.กบินทร์บุรี จ.ปราจีนบุรี

6. จังหวัดสระแก้ว

สาเหตุ จากอิทธิพลของพายุโซนร้อน "มู่หลาน" บริเวณประเทศเวียดนามตอนบน ทำให้มีฝนตกหนักบางแห่งบริเวณจ.ปราจีนบุรี ส่งผลให้เกิดน้ำล้นตลิ่ง

สถานการณ์อุทกภัย ปัจจุบันมีน้ำท่วม 1 อำเภอ ได้แก่ อ.เมืองสระแก้ว เกิดน้ำล้นตลิ่งของคลองพระปรัง บริเวณบ้านแก้ง อ.เมืองสระแก้ว (สถานีวัดน้ำ Kgt.12A) เข้าท่วมพื้นที่ลุ่มต่ำทางการเกษตร และถนนทางเข้าหมู่บ้านห้วย ต.บ้านแก้ง

แนวโน้มสถานการณ์ (เวลา 06.00 น.) **คลองพระปรัง**

- สถานีวัดน้ำ Kgt.12A บ้านแก้ง อ.เมือง จ.สระแก้ว ระดับน้ำ 9.89 ม.รสม. **สูงกว่าตลิ่ง +1.32 ม.รสม.** (ระดับตลิ่ง 8.57 ม.รสม.) **แนวโน้มเพิ่มขึ้น**

การช่วยเหลือและบริหารจัดการน้ำในพื้นที่

โครงการชลประทานสระแก้ว สำนักงานชลประทานที่ 9 ติดตามและเฝ้าระวังสถานการณ์น้ำอย่างใกล้ชิด

7. จังหวัดพระนครศรีอยุธยา

สาเหตุ เกิดจากฝนตกในพื้นที่ ประกอบกับการระบายน้ำจากท้ายเขื่อนเจ้าพระยาที่เพิ่มสูงขึ้น

สถานการณ์อุทกภัย ปัจจุบันมีน้ำท่วมขังพื้นที่การเกษตรลุ่มต่ำและบ้านเรือนริมฝั่งแม่น้ำน้อยนอกเขตกั้นน้ำ รวม 5 อำเภอ ได้แก่ อ.บางบาล อ.บางปะหัน อ.เสนา อ.ผักไห่ และท่าเรือ รายละเอียดดังนี้

1. อ.บางบาล อ.บางปะหัน จ.พระนครศรีอยุธยา (เขตพื้นที่โครงการส่งน้ำและบำรุงรักษามหาราช)

เนื่องจากฝนตกในพื้นที่ ประกอบกับการระบายน้ำจากท้ายเขื่อนเจ้าพระยา ทำให้ไม่สามารถระบายน้ำได้ทันส่งผลให้เกิดน้ำท่วมขังพื้นที่นาข้าวที่กำลังจะเก็บเกี่ยวบริเวณ ต.บ้านกุ่ม อ.บางบาล, ต.พุกเกล้า ต.บ้านลี ต.ทับน้ำ อ.บางปะหัน จ.พระนครศรีอยุธยา

2. **อ.เสนา** (เขตพื้นที่โครงการส่งน้ำและบำรุงรักษาบางบาล) เนื่องจากการระบายน้ำท้ายเขื่อนเจ้าพระยาเกินกว่า 800 ลบ.ม./วินาที เมื่อวันที่ 7 ส.ค.65 เวลา 06.00 น. ส่งผลให้น้ำไหลเข้าท่วมพื้นที่นอกคันกั้นน้ำริมแม่น้ำน้อยบริเวณ หมู่ 1 ต.บ้านแพน อ.เสนา จ.พระนครศรีอยุธยา จำนวน 4 ครัวเรือน ระดับน้ำสูง 0.06 ม. (เขตพื้นที่โครงการส่งน้ำและบำรุงผักไห่) มีน้ำท่วมขังได้ฤกษ์บ้านริมแม่น้ำน้อย นอกคันกั้นน้ำ บริเวณ หมู่ 4, 5 และ 9 ต.หัวเวียง หมู่ 2 และ 4 ต.บ้านกระทุ่ม อ.เสนา

3. **อ.ผักไห่** (เขตพื้นที่โครงการส่งน้ำและบำรุงผักไห่) มีน้ำท่วมขังได้ฤกษ์บ้านริมแม่น้ำน้อย นอกคันกั้นน้ำบริเวณหมู่ 8 ต.ท่าดินแดง และหมู่ที่ 11 ตำบลอมฤตระดับน้ำท่วมขังในแปลงนา 0.40 ม. พื้นที่ประมาณ 500 ไร่

4. **อ.ท่าเรือ** (เขตโครงการส่งน้ำและบำรุงรักษาโครงเพรียว-เสาไห้) มีน้ำท่วมขังบริเวณพื้นที่ฝั่งซ้ายคลองระพีพัฒน์ กม. 1+800 ตำบลท่าหลวง อำเภอท่าเรือ จังหวัดพระนครศรีอยุธยา เป็นพื้นที่ประมาณ 250 ไร่
แนวโน้มสถานการณ์ (เวลา 06.00 น.)

ปัจจุบันกรมชลประทานได้เพิ่มการระบายน้ำจากท้ายเขื่อนเจ้าพระยาตามปริมาณน้ำเหนือที่เพิ่มขึ้น ปัจจุบัน (16.00 น.) เขื่อนเจ้าพระยาระบาย 1,400 ลบ.ม./วินาที

- **คลองโผงเผง** สถานีวัดน้ำ C.36 บ้านบางหลวงโคต อ.บางบาล จ.พระนครศรีอยุธยา ระดับน้ำ 4.64 ม.รทก. ต่ำกว่าตลิ่ง +0.28 ม.รทก. (ระดับตลิ่ง 4.36 ม.รทก.) ปริมาณน้ำ 461.00 ลบ.ม./วินาที (ความจุ 442.00 ลบ.ม./วินาที) **แนวโน้มเพิ่มขึ้น**

- **แม่น้ำน้อย** สถานีวัดน้ำ C.67 บ้านบางหลวงโคต อ.บางบาล จ.พระนครศรีอยุธยา ระดับน้ำ 4.06 ม.รทก. สูงกว่าตลิ่ง +1.31 ม.รทก. (ระดับตลิ่ง 2.75 ม.รทก.) **แนวโน้มเพิ่มขึ้น**

การช่วยเหลือและบริหารจัดการน้ำในพื้นที่

กรมชลประทานได้ออกหนังสือแจ้งเตือนสถานการณ์น้ำลุ่มน้ำเจ้าพระยา ฉบับที่ 4 ลงวันที่ 11 สิงหาคม 2565 ไปยังผู้ว่าราชการจังหวัด 11 จังหวัดท้ายเขื่อนเจ้าพระยา และหน่วยงานที่เกี่ยวข้อง เนื่องจากกรมชลประทานมีความจำเป็นต้องระบายน้ำเพิ่มขึ้นในอัตราระหว่าง 1,100-1,400 ลบ.ม./วินาที ซึ่งจะส่งผลให้พื้นที่ริมน้ำมีระดับเพิ่มสูงขึ้นจากปัจจุบันอีกประมาณ 0.20-0.60 เมตร บริเวณพื้นที่ลุ่มต่ำนอกคันกั้นน้ำบริเวณ คลองโผงเผง จังหวัดอ่างทอง คลองบางบาล จังหวัดพระนครศรีอยุธยา และตำบลหัวเวียง อำเภอเสนา ตำบลลาดชิด ตำบลท่าดินแดง อำเภอผักไห่ จังหวัดพระนครศรีอยุธยา (แม่น้ำน้อย) อาจส่งผลกระทบต่อพื้นที่ชุมชน

โครงการส่งน้ำและบำรุงรักษามหาราช ได้จัดเจ้าหน้าที่เฝ้าระวังติดตามสถานการณ์น้ำอย่างใกล้ชิด และประสานงานกับหน่วยงานที่เกี่ยวข้องในพื้นที่ รวมทั้งทำการประชาสัมพันธ์แจ้งเตือนในพื้นที่ **ติดตั้งเครื่องสูบน้ำจำนวน 8 เครื่อง** โดยสูบน้ำจากคลองระบายใหญ่มหาราช 3 ลงสู่แม่น้ำเจ้าพระยา ที่ ปตร.บางกุ้ง

โครงการส่งน้ำและบำรุงรักษาบางบาล ได้จัดเจ้าหน้าที่เฝ้าระวังติดตามสถานการณ์น้ำอย่างใกล้ชิด และประสานงานกับหน่วยงานที่เกี่ยวข้องในพื้นที่ รวมทั้งทำการประชาสัมพันธ์แจ้งเตือนในพื้นที่

โครงการส่งน้ำและบำรุงรักษาผักไห่ **ติดตั้งเครื่องสูบน้ำจำนวน 12 เครื่อง** บริเวณแม่น้ำน้อย ที่ ปตร.กุฎี 2 เครื่อง ปตร.วัดโบสถ์ 2 เครื่อง ปตร.คลองตางิ่ง 1 เครื่อง ปตร.เจ้าเจ็ด 2 เครื่อง คลองตาแย้ม 2 เครื่อง บ้านใหญ่ 2 เครื่อง และ ปตร.ลาดชะโด 2 เครื่อง

8. จังหวัดอ่างทอง

สาเหตุ เกิดจากฝนตกในพื้นที่ ประกอบกับการระบายน้ำจากท้ายเขื่อนเจ้าพระยาที่เพิ่มสูงขึ้น

สถานการณ์อุทกภัย ปัจจุบันมีน้ำท่วมขังพื้นที่การเกษตรลุ่มต่ำและบ้านเรือนริมฝั่งแม่น้ำน้อยนอกเขตคันกันน้ำ รวม **2 อำเภอ** ได้แก่ **อ.ป่าโมก และ อ.วิเศษชัยชาญ** รายละเอียดดังนี้

1. อ.ป่าโมก (เขตพื้นที่โครงการส่งน้ำและบำรุงรักษามหาราช) เกิดน้ำท่วมขังพื้นที่นาข้าวที่กำลังจะเก็บเกี่ยวบริเวณ ต.บางเสด็จ อ.ป่าโมก

2. อ.วิเศษชัยชาญ (เขตโครงการโครงการส่งน้ำและบำรุงรักษาบางมณี) ปริมาณน้ำของน้ำน้อยได้ล้นตลิ่งไหลเข้าท่วมใต้ถุนบ้านราษฎรที่อยู่นอกคันกันน้ำ ระดับน้ำสูงประมาณ 0.2-0.4 เมตร บริเวณ หมู่ 9 ต.บางจัก อ.วิเศษชัยชาญ บ้านเรือนได้รับผลกระทบประมาณ 10 หลังคาเรือน และมีน้ำท่วมขังในแปลงนา หมู่ 8 ต.ไผ่ดำพัฒนา พื้นที่ประมาณ 500 ไร่

แนวโน้มสถานการณ์

ระดับน้ำในแม่น้ำเจ้าพระยามีแนวโน้มเพิ่มสูงขึ้น เนื่องจากการระบายน้ำผ่านท้ายเขื่อนเจ้าพระยาเพิ่มมากขึ้น อีกทั้งน้ำพื้นที่มีแนวโน้มเพิ่มมากขึ้นเนื่องจากแม่น้ำเจ้าพระยามีปริมาณเพิ่มสูงขึ้น ทำให้ระดับน้ำในแม่น้ำน้อยยังคงสูงขึ้น

การช่วยเหลือและบริหารจัดการน้ำในพื้นที่

โครงการส่งน้ำและบำรุงรักษาบางมณี สำนักงานชลประทานที่ 12 **ติดตั้งเครื่องสูบน้ำจำนวน 1 เครื่อง** ในพื้นที่และแจ้งเตือนราษฎรที่อยู่ริมตลิ่ง ให้เฝ้าระวังและเตรียมพร้อมรับสถานการณ์อุทกภัย รวมทั้งประสานหน่วยงานที่เกี่ยวข้องให้เตรียมพร้อมรับสถานการณ์

9. จังหวัดสุพรรณบุรี

สาเหตุ เกิดฝนตกในพื้นที่จังหวัดสุพรรณบุรีติดต่อกันเป็นเวลาหลายวัน ส่งผลให้มีปริมาณน้ำเอ่อล้นคลองระบายและมีพื้นที่น้ำท่วมขังการเกษตรลุ่มต่ำ

สถานการณ์อุทกภัย ปัจจุบันมีพื้นที่น้ำท่วมขังพื้นที่การเกษตรลุ่มต่ำ รวม **4 อำเภอ** ได้แก่ **อ.อู่ทอง อ.เมือง อ.บางปลาม้า และ อ.สองพี่น้อง** (พื้นที่ประมาณ 13,375 ไร่) รายละเอียดดังนี้

1. อำเภออู่ทอง (เขตโครงการส่งน้ำและบำรุงรักษาดอนเจดีย์) น้ำท่วมขังในพื้นที่การเกษตรมีพื้นที่ได้รับความเดือดร้อนบริเวณ หมู่ที่ 2,7 ต.หนองไธสง หมู่ที่ 6 ต.เจดีย์ รวมจำนวน 1,800 ไร่ (เขตโครงการส่งน้ำและบำรุงรักษาสามชุก) ท่วมขังในพื้นที่การเกษตรมีพื้นที่ได้รับความเดือดร้อนบริเวณ หมู่ 4,5 ต.เจดีย์ หมู่ 9 ต.กระจัน รวมจำนวน 2,000 ไร่ (เขตโครงการส่งน้ำและบำรุงรักษาสองพี่น้อง) ปริมาณน้ำในคลองระบายได้เอ่อล้นเข้าท่วมพื้นที่เพาะปลูกที่ใกล้เกี่ยว บริเวณ ต.สระยายโสม ต.ดอนมะเกลือ พื้นที่ประมาณ 4,695 ไร่

2. **อำเภอเมือง** (เขตโครงการส่งน้ำและบำรุงรักษาดอนเจดีย์) มีน้ำท่วมขังบริเวณหมู่ที่ 6 ต.ศาลาขาว อ.เมือง พื้นที่ประมาณ 100 ไร่ (เขตโครงการส่งน้ำและบำรุงรักษาสามชุก) น้ำท่วมขังในพื้นที่การเกษตรมีพื้นที่ได้รับความเดือดร้อนบริเวณ หมู่ที่ 2 ต.บางกุ้ง หมู่ 2 ต.ศาลาขาว หมู่ 3 ต.สวนแตง รวมจำนวน 1,200 ไร่

3. **อำเภอบางปลาม้า** (เขตโครงการส่งน้ำและบำรุงรักษาโพธิ์พระยา) ปริมาณน้ำเอ่อล้นจากคลองระบายใหญ่สองพี่น้องเข้าที่ปลายคลอง ร.1 ซ้ายสองพี่น้อง บ้านดอนยอ ตำบลวังน้ำเย็น จึงทำให้น้ำไหลเข้าท่วมพื้นที่นาข้าวจำนวน 100 - 200 ไร่ และคลองส่งคลองระบายในพื้นที่มีปริมาณน้ำมากและระบายออกไม่ทันระดับน้ำท่วมขังในพื้นที่การเกษตรสูงเฉลี่ย 0.50 ม.

4. **อำเภอสองพี่น้อง** (เขตโครงการส่งน้ำและบำรุงรักษาสองพี่น้อง) ปริมาณน้ำในคลองระบายได้เอ่อล้นเข้าท่วมพื้นที่เพาะปลูกที่ใกล้เก็บเกี่ยว บริเวณ ต.หัวโพธิ์ พื้นที่ประมาณ 3,680 ไร่

แนวโน้มสถานการณ์

ปริมาณฝนในพื้นที่เริ่มลดลง ทำให้ปริมาณน้ำในคลองส่งและคลองระบายมีระดับลดต่ำลง สำหรับโครงการส่งน้ำและบำรุงรักษาโพธิ์พระยา ได้เปิด ปตร.จำนวน 7 แห่ง ได้แก่ ปตร.บางใหญ่ ปตร.บางแม่หม้าย ปตร.บ้านกุ่ม ปตร.บางสะแก ปตร.เกาะทะลาย ปตร.บางหัวบ้าน และ ปตร.สองพี่น้อง เพื่อระบายน้ำที่เกิดจากฝนตกในพื้นที่ลุ่มต่ำทุ่งโพธิ์พระยา

การช่วยเหลือและบริหารจัดการน้ำในพื้นที่ (รวมติดตั้งเครื่องสูบน้ำ จำนวน 42 เครื่อง และติดตั้งเครื่องผลักดันน้ำ จำนวน 16 เครื่อง)

โครงการส่งน้ำและบำรุงรักษาดอนเจดีย์ สำนักงานชลประทานที่ 12 ติดตั้งเครื่องสูบน้ำ จำนวน 2 เครื่อง ที่คลองระบายใหญ่สามชุก 2 ที่ กม.30+000 หมู่ที่ 6 ต.กระจัน อ.อู่ทอง จ.สุพรรณบุรี

โครงการส่งน้ำและบำรุงรักษาโพธิ์พระยา สำนักงานชลประทานที่ 12 เปิด ปตร.ริมแม่น้ำ 7 แห่ง ได้แก่ ปตร.บางใหญ่ ปตร.บางแม่หม้าย ปตร.บ้านกุ่ม ปตร.บางสะแก ปตร.เกาะทะลาย ปตร.บางหัวบ้าน และ ปตร.สองพี่น้อง เพื่อระบายน้ำที่เกิดจากฝนตกในพื้นที่ลุ่มต่ำทุ่งโพธิ์พระยา รวมทั้งติดตั้งเครื่องสูบน้ำรวมจำนวน 31 เครื่อง และอำเภอบางปลาม้า ติดตั้งเครื่องผลักดันน้ำจำนวน 10 เครื่อง บริเวณ ปตร.เกาะทะลาย 8 เครื่อง และ ปตร.สองพี่น้อง 6 เครื่อง พร้อมทั้งนำเครื่องจักรกำจัดวัชพืช รถแบคโฮ จำนวน 5 คัน เข้ากำจัดวัชพืชบริเวณคลองระบายสายต่างๆ ในพื้นที่

โครงการส่งน้ำและบำรุงรักษาสามชุก ติดตั้งเครื่องสูบน้ำในพื้นที่รวม 5 เครื่อง และติดตั้งเครื่องผลักดันน้ำ บริเวณ ปตร.กระเสียว-สุพรรณจำนวน 2 เครื่อง

โครงการส่งน้ำและบำรุงรักษาสองพี่น้อง ติดตั้งเครื่องสูบน้ำในพื้นที่รวม 4 เครื่อง ในพื้นที่ ต.สระยายโสม อ.อู่ทอง, ต.ดอนมะเกลือ และ ต.หัวโพธิ์ อ.สองพี่น้อง