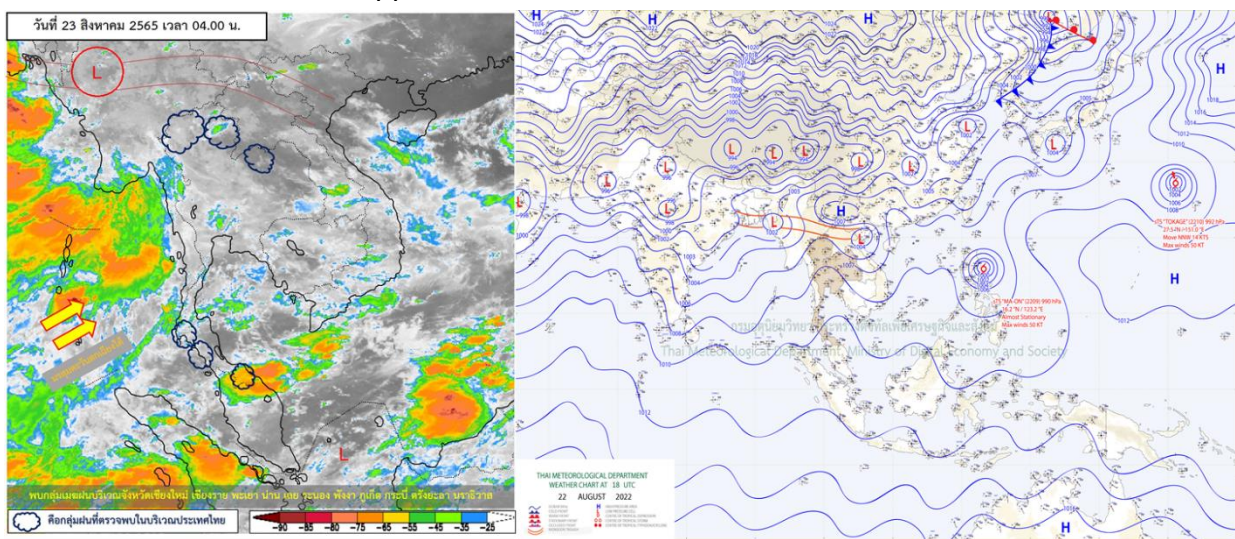




รายงานสรุปศูนย์ปฏิบัติการน้ำอัจฉริยะ
เรื่อง สถานการณ์น้ำและการเฝ้าระวัง
ประจำวันอังคารที่ 23 สิงหาคม พ.ศ. 2565

1. สภาพอากาศและปริมาณฝน

1.1 สภาพอากาศ (กรมอุตุนิยมวิทยา)



ร่องมรสุมพาดผ่านประเทศเมียนมา ประเทศลาวตอนบน เข้าสู่หย่อมความกดอากาศต่ำบริเวณประเทศเวียดนามตอนบน ประกอบกับมรสุมตะวันตกเฉียงใต้กำลังปานกลางพัดปกคลุมทะเลอันดามัน ประเทศไทย และอ่าวไทย ลักษณะเช่นนี้ทำให้ประเทศไทยมีฝนตกหนักบางแห่งในภาคเหนือ ภาคตะวันออก และภาคใต้ฝั่งตะวันตก ซึ่งอาจทำให้เกิดน้ำท่วมฉับพลันและน้ำป่าไหลหลาก โดยเฉพาะพื้นที่ลาดเชิงเขาใกล้ทางน้ำไหลผ่านและพื้นที่ลุ่ม

1.2 สภาพฝน

ปริมาณฝนสูงสุด 5 อันดับ จากสำนักงานทรัพยากรน้ำแห่งชาติ เวลา 07.00 น. วันที่ 22 ส.ค. 65 ถึงเวลา 07.00 น. วันที่ 23 ส.ค. 65

1. อ.บ้านด่านลานหอย จ.สุโขทัย	วัดปริมาณฝนได้	91.0	มม.
2. อ.แม่ฟ้าหลวง จ.เชียงราย	วัดปริมาณฝนได้	76.0	มม.
3. อ.สะเมิง จ.เชียงใหม่	วัดปริมาณฝนได้	75.5	มม.
4. อ.คีรีมาศ จ.สุโขทัย	วัดปริมาณฝนได้	73.0	มม.
5. อ.แม่สรวย จ.เชียงราย	วัดปริมาณฝนได้	70.5	มม.

2. สถานการณ์น้ำท่าและสภาพน้ำในอ่างเก็บน้ำ

2.1 สถานการณ์น้ำท่าในลุ่มน้ำต่าง ๆ (ข้อมูล วันที่ 23 ส.ค. 65 เวลา 06.00 น.)

แม่น้ำ	สถานี	ที่ตั้งสถานี			ที่ตั้ง	ความจ	ระดับน้ำ	ปริมาณน้ำ		ต่ำ(-) สูง(+) กว่าที่ตั้ง	อยู่ใน	แนวโน้ม
								วันนี้	เมื่อวาน			
					ม.	ม. ³ / วิ.	ม.	ม. ³ / วิ.	ม. ³ / วิ.			
1. ปิง	P.1	สะพานนารัฐ	อำเภอเมือง	จังหวัดเชียงใหม่	3.70	502	1.70	120.00	91.50	-2.00	ปกติ	เพิ่มขึ้น
	P.17	บ้านท่าจี้	อำเภอบรรพตพิสัย	จังหวัดนครสวรรค์	39.80	2,990	35.37	298.00	346.00	-4.43	น้อย	ลดลง
2. วัง	W.1C	สะพานเสตุวารี	อำเภอเมือง	จังหวัดลำปาง	5.20	651	1.90	142.00	67.25	-3.30	น้อย	ทรงตัว
	W.4A	บ้านวังหมัน	อำเภอสางเา	จังหวัดตาก	8.00	700	3.79	198.60	251.90	-4.21	ปกติ	ลดลง
วัง	W.24		อำเภอสางเา	จังหวัดตาก	9.53	771	4.60	191.80	261.20	-4.93	ปกติ	เพิ่มขึ้น
	Y.1C	สะพานบ้านน้ำโค้ง	อำเภอเมือง	จังหวัดแพร่	8.20	926	6.98	729.40	268.20	-1.22	มาก	เพิ่มขึ้น
3. ยม	Y.4	สะพานตลาดธานี	อำเภอเมือง	จังหวัดสุโขทัย	8.15	510	4.16	104.10	114.30	-3.99	ปกติ	ลดลง
	Y.64	แม่น้ำยม	อำเภอบางระก่า	จังหวัดพิษณุโลก	6.40	352	5.95	292.50	286.50	-0.45	มาก	เพิ่มขึ้น
ยม	Y.16	แม่น้ำยม	อำเภอบางระก่า	จังหวัดพิษณุโลก	7.30	239	6.89	210.20	208.20	-0.41	มาก	เพิ่มขึ้น
	N.1	หน้าสำนักงานป่าไม้	อำเภอเมือง	จังหวัดน่าน	7.00	1,164	4.40	560.00	540.20	-2.60	ปกติ	เพิ่มขึ้น
4. น่าน	N.5A	สะพานเอกาทศรถ	อำเภอเมือง	จังหวัดพิษณุโลก	10.37	1,365	5.50	527.40	384.80	-4.87	ปกติ	เพิ่มขึ้น
	N.67	สะพานบ้านเกยไชย	อำเภอชุมแสง	จังหวัดนครสวรรค์	28.30	1,579	25.79	926.00	922.00	-2.51	ปกติ	เพิ่มขึ้น
5. เจ้าพระยา	C.2	ค่ายจิระประวัติ	อำเภอเมือง	จังหวัดนครสวรรค์	26.20	3,590	21.89	1582.00	1590.00	-4.31	ปกติ	ลดลง
	C.13	ท้ายเขื่อนเจ้าพระยา	อำเภอสรรพยา	จังหวัดชัยนาท	16.34	2,690	12.83	1500.00	1500.00	-3.51	ปกติ	ทรงตัว
6. บางหลวง	C.36	บ้านบางหลวงโตด	อำเภอบางบาล	จังหวัดพระนครศรีอยุธยา	420.00	4	501.00	2.48	2.44	81.00	ปกติ	เพิ่มขึ้น
7. บางบาล	C.37	บ้านบางบาล	อำเภอบางบาล	จังหวัดพระนครศรีอยุธยา	148.00	3	62.00	4.25	4.23	-86.00	ล้นตลิ่ง	เพิ่มขึ้น
8. ป่าสัก	S.3	แม่น้ำป่าสัก	อำเภอหล่มสัก	เพชรบูรณ์	85.00	9	99.97	7.79	6.82	14.97	มาก	เพิ่มขึ้น
	S.42	แม่น้ำป่าสัก	วิเชียรบุรี	เพชรบูรณ์	11.00	284	8.64	166.70	178.50	-2.36	มาก	เพิ่มขึ้น
ป่าสัก	S.4B	แม่น้ำป่าสัก	เมืองเพชรบูรณ์	เพชรบูรณ์	9.20	190	7.79	95.50	60.44	-1.41	ปกติ	เพิ่มขึ้น
	S.26	ท้ายเขื่อนพระรามหก	อำเภอท่าเรือ	จังหวัดพระนครศรีอยุธยา	8.00	760	5.09	421.00	396.00	-2.91	ปกติ	เพิ่มขึ้น
9. มูล	M.7	สะพานเสรีประชาธิปไตย	อำเภอเมือง	จังหวัดอุบลราชธานี	7.00	2,300	6.29	1885.00	1855.00	-0.71	มาก	เพิ่มขึ้น
	M.42	บ้านห้วยทับทัน	อำเภอห้วยทับทัน	จังหวัดศรีสะเกษ	8.30	124	5.29	48.08	45.45	-3.01	ปกติ	เพิ่มขึ้น
มูล	M.176	บ้านโนนศรีไศล	อำเภอกันทรารมย์	จังหวัดศรีสะเกษ	13.00	425	6.98	140.80	131.70	-6.02	ปกติ	เพิ่มขึ้น
มูล	M.173	บ้านโนนสะอาด	อำเภอโขงเจียม	จังหวัดนครราชสีมา	7.60	290	3.25	20.00	25.50	-4.35	น้อย	ลดลง
มูล	M.184	บ้านซิม	อำเภอพิมาย	จังหวัดนครราชสีมา	5.30	120	4.39	80.07	82.20	-0.91	มาก	ลดลง
มูล	M.186	บ้านโนนคอย	อำเภอจักราช	จังหวัดนครราชสีมา	3.60	52	3.21	28.60	31.00	-0.39	ปกติ	ลดลง
10. ลำเชียงไกร	M.188A	บ้านบัว	อำเภอโนนสูง	จังหวัดนครราชสีมา	4.90	70	2.42	***	***	-2.48	N/A	N/A
11. ซี	E.20A	บ้านบ้านฟ้าหยาด	อำเภอมหาชนะชัย	จังหวัดยโสธร	10.00	1,100	8.66	823.98	804.15	-1.34	มาก	เพิ่มขึ้น
	E.23	บ้านคำน	อำเภอเมือง	จังหวัดชัยภูมิ	9.00	260	7.39	87.63	86.48	-1.61	ปกติ	เพิ่มขึ้น
12. ลำน้ำพอง	E.29A	บ้านผานกแก้ว	อำเภอภูกระดึง	จังหวัดเลย	9.00	165	3.20	17.07	21.80	-5.80	น้อย	ลดลง
13. ลำน้ำยั้ง	E.92	บ้านท่างาม	อำเภอเสลภูมิ	จังหวัดร้อยเอ็ด	8.80	176	10.34	0.00	334.43	1.54	น้อย	ลดลง
14. ลำปะทาว	E.6C	บ้านตลาดโดน	อำเภอเมือง	จังหวัดชัยภูมิ	5.50	46	3.74	17.90	30.39	-1.76	ปกติ	ลดลง
15. ลำน้ำเชิญ	E.85	บ้านโนนหัน	อำเภอชุมแพ	จังหวัดชัยภูมิ	5.20	44	5.04	28.40	26.60	-0.16	มาก	เพิ่มขึ้น
16. ปราจีนบุรี	Kgt.3	กบินทร์บุรี	อำเภอกบินทร์บุรี	ปราจีนบุรี	8.79	492	9.07	529.80	528.40	0.28	ล้นตลิ่ง	เพิ่มขึ้น
17. เพชรบุรี	B.9	บ้านสาระเห็ด	อำเภอท่ายาง	จังหวัดเพชรบุรี	6.60	355	2.30	21.50	21.15	-4.30	น้อย	เพิ่มขึ้น
	B.6A	สะพานท่าเกวียน	อำเภอแก่งกระจาน	จังหวัดเพชรบุรี	6.00	260	0.32	0.00	0.00	-5.68	น้อย	ทรงตัว
เพชรบุรี	B.15	สะพานเทศบาล	อำเภอเมือง	จังหวัดเพชรบุรี	5.40	180	0.52	1.80	5.45	-4.88	น้อย	ลดลง
18. ทะเลสาบสงขลา	X.44	คลองจูดตะเภา	อำเภอหาดใหญ่	จังหวัดสงขลา	7.40	533	0.47	20.10	20.40	-6.93	น้อย	ลดลง
	X.170	บ้านคลองลำ	อำเภอศรีนครินทร์	จังหวัดพัทลุง	25.20	374	20.81	6.30	8.10	-4.39	น้อย	ลดลง
19. ภาคใต้ฝั่งตะวันออก	X.180	สะพานเทศบาล	อำเภอเมือง	จังหวัดชุมพร	3.80	191	1.22	53.80	37.80	-2.58	ปกติ	เพิ่มขึ้น
	X.119A	สะพานลั่นตุ	อำเภอสุโขทัย	จังหวัดนราธิวาส	8.60	229	4.33	34.90	38.80	-4.27	ปกติ	ลดลง
ภาคใต้ฝั่งตะวันออก	X.53A	คลองชุมพร	อำเภอเมือง	จังหวัดชุมพร	9.30	233	2.79	6.90	10.00	-6.51	น้อย	ลดลง
ภาคใต้ฝั่งตะวันออก	X.212	คลองหลังสวน	อำเภอหลังสวน	จังหวัดชุมพร	6.00	1,100	0.07	77.00	78.00	-5.93	น้อย	ลดลง
20. ภาคใต้ฝั่งตะวันตก	X.234	บ้านป่าหมาก	อำเภอเมือง	จังหวัดตรัง	6.40	434	3.39	180.30	146.40	-3.01	ปกติ	เพิ่มขึ้น

2.2 สภาพน้ำเก็บกักในอ่างเก็บน้ำขนาดใหญ่ (ข้อมูล วันที่ 23 ส.ค. 65)

ภาค อ่างเก็บน้ำเขื่อน	ความจุ ที่ รนท. (ล้าน ม.³)	ความจุ ที่ รนท. (ล้าน ม.³)	ความจุ น้ำ ใช้การ (ล้าน ม.³)	ณ วันที่								ปริมาณน้ำ ไหลลง วันนี้ (ล้าน ม.³)	ปริมาณน้ำ ระบาย วันนี้ (ล้าน ม.³)
				ปี 2564				ปี 2565					
				ปริมาตร (ล้าน ม.³)	% รณท.	ปริมาตร (ล้าน ม.³)	% รณท.	ปริมาตรใช้การ (ล้าน ม.³)	% รณท.	% ใช้การ	% ใช้การ		
ภาคเหนือ													
ภูมิพล*	13,462	13,462	9,662	4,479	33	6,646	49	2,846	21	29	30.17	2.00	
สิริกิติ์*	10,508	9,510	6,660	3,552	37	5,009	53	2,159	23	32	64.37	0.00	
แม่งัดสมบูรณ์ชล	323	265	253	92	35	227	86	215	81	85	6.73	0.39	
แม่งวงอุดมธารา	295	263	249	42	16	139	53	125	48	50	6.79	0.44	
กิ่วลม	106	106	103	42	39	75	70	71	67	69	13.64	12.08	
กิ่วคอหมา	209	170	164	52	30	136	80	130	76	79	11.16	7.20	
แควน้อยบำรุงแดน	1,080	939	896	243	26	691	74	648	69	72	36.52	18.14	
แม่มอก	110	110	94	42	38	63	57	47	43	50	0.63	0.24	
รวมภาคเหนือ	26,093	24,825	18,080	8,543	34	12,986	52	6,241	25	35	170.01	40.49	
ภาคตะวันออกเฉียงเหนือ													
ห้วยหลวง	136	136	129	45	33	59	43	52	39	40	1.39	0.11	
น้ำอูน	780	520	475	223	43	338	65	293	56	62	8.45	0.00	
น้ำพุง*	200	165	157	55	33	79	48	71	43	45	2.15	0.63	
จุฬาภรณ์*	181	164	127	96	59	85	52	48	29	37	1.05	0.73	
อุบลรัตน์*	4,640	2,431	1,850	707	29	1,181	49	600	25	32	55.47	15.01	
ลำปาว	2,450	1,980	1,880	659	33	1,174	59	1,074	54	57	32.24	5.54	
ลำตะคอง	445	314	292	192	61	189	60	166	53	57	0.81	1.30	
ลำพระเพลิง	242	155	154	73	47	96	62	94	61	61	0.65	1.47	
มูลขม	350	141	134	89	63	91	64	84	59	62	0.63	0.57	
ลำแชะ	325	275	268	153	56	188	68	181	66	68	1.03	1.16	
ลำนางรอง	197	121	118	68	56	88	73	85	70	72	0.05	0.35	
สิรินธร*	1,966	1,966	1,135	1,228	62	1,407	72	575	29	51	26.82	12.05	
รวมภาค ตอน.	11,911	8,368	6,718	3,591	43	4,972	59	3,322	40	49	130.74	38.91	
ภาคกลาง													
ป่าสักชลสิทธิ์	960	960	957	42	4	490	51	487	51	51	23.17	34.56	
ทับเสลา	190	160	143	33	20	91	57	74	46	52	0.14	0.00	
กระเสียว	390	299	259	84	28	184	61	144	48	56	0.91	1.52	
รวมภาคกลาง	1,540	1,419	1,359	159	11	765	54	705	50	52	24.22	36.08	
ภาคตะวันตก													
ศรีนครินทร์*	18,770	17,745	7,480	12,288	69	14,090	79	3,825	22	51	32.67	19.99	
วชิราลงกรณ*	11,000	8,860	5,848	6,128	69	5,550	63	2,538	29	43	33.28	14.95	
รวมภาคตะวันตก	29,770	26,605	13,328	18,416	69	19,640	74	6,363	24	48	65.95	34.94	
ภาคตะวันออก													
ขุนด่านปราการชล	225	224	219	136	60	146	65	142	63	65	1.36	0.75	
คลองสิียด	450	420	390	65	16	202	48	172	41	44	0.13	0.06	
บางพระ	127	117	105	36	31	94	81	82	70	79	0.18	0.30	
หนองปลาไหล	206	164	150	110	67	131	80	118	72	78	0.70	0.42	
ประแสร์	322	295	275	205	70	213	72	193	66	70	1.21	2.48	
นฤปดินทรจินดา	338	295	281	175	59	136	46	122	41	44	1.78	0.00	
รวมภาคตะวันออก	1,662	1,515	1,420	727	48	924	61	830	55	58	5.36	4.01	
ภาคใต้													
แก่งกระจาน	900	710	645	438	62	404	57	339	48	52	2.89	2.59	
ปราณบุรี	490	391	373	208	53	236	60	218	56	58	2.11	3.05	
รัชชประภา*	6,144	5,639	4,287	3,631	64	3,299	59	1,948	35	45	15.72	10.15	
บางกลาง*	1,590	1,454	1,178	699	48	770	53	494	34	42	3.52	7.94	
รวมภาคใต้	9,124	8,194	6,484	4,977	61	4,709	57	2,999	37	46	24.23	23.73	
รวมทั้งประเทศ	80,100	70,926	47,389	36,414	51	43,997	62	20,460	29	43	420.51	178.17	

ต่ำกว่า 30 %
รวม 0 แห่ง

ตั้งแต่ 31 - 50%
รวม 6 แห่ง

ตั้งแต่ 51 - 80%
รวม 27 แห่ง

มากกว่า 80%
รวม 2 แห่ง

- **ปริมาณน้ำเก็บกักทั่วประเทศ** (อ่างเก็บน้ำขนาดใหญ่) ณ วันที่ 23 สิงหาคม
 - ปี 2565 มีน้ำ 43,997 ล้าน ลบ.ม. คิดเป็น 62%
 - ปี 2552 มีน้ำ 45,007 ล้าน ลบ.ม. คิดเป็น 65% **มากกว่าปี 2565** จำนวน 1,010 ล้าน ลบ.ม. (ปี 2552 ยังไม่มีเขื่อนแควน้อยบำรุงแดน)
 - ปี 2561 มีน้ำ 52,068 ล้าน ลบ.ม. คิดเป็น 73% **มากกว่าปี 2565** จำนวน 8,071 ล้าน ลบ.ม.
 - ปี 2564 มีน้ำ 36,412 ล้าน ลบ.ม. คิดเป็น 51% **น้อยกว่าปี 2565** จำนวน 7,585 ล้าน ลบ.ม.
- **ปริมาณน้ำเก็บกักในกลุ่มเจ้าพระยา** (4 เขื่อนหลัก) ณ วันที่ 23 สิงหาคม
 - ปี 2565 มีน้ำ 12,836 ล้าน ลบ.ม. คิดเป็น 52%
 - ปี 2552 มีน้ำ 11,795 ล้าน ลบ.ม. คิดเป็น 49% **น้อยกว่าปี 2565** จำนวน 1,041 ล้าน ลบ.ม. (ปี 2552 ยังไม่มีเขื่อนแควน้อยบำรุงแดน)
 - ปี 2561 มีน้ำ 15,514 ล้าน ลบ.ม. คิดเป็น 62% **มากกว่าปี 2565** จำนวน 2,678 ล้าน ลบ.ม.
 - ปี 2564 มีน้ำ 8,316 ล้าน ลบ.ม. คิดเป็น 33% **น้อยกว่าปี 2565** จำนวน 4,520 ล้าน ลบ.ม.

2.3 สภาพน้ำในอ่างเก็บน้ำ 4 เขื่อนหลักกลุ่มเจ้าพระยา (ข้อมูล วันที่ 23 ส.ค. 65)

สภาพน้ำในอ่างเก็บน้ำ ภูมิพล สิริกิติ์ แควน้อยฯ และป่าสักฯ วันที่ 23 สิงหาคม 2565

อ่างเก็บน้ำ	ปริมาณน้ำในอ่างฯ		ปริมาณน้ำใช้การได้		ปริมาณน้ำไหลลงอ่างฯ		ปริมาณน้ำระบาย		รับน้ำได้อีก
	ปริมาณน้ำ	% ความจุ	ปริมาณน้ำ	% ใช้การ	วันนี้	เมื่อวาน	วันนี้	เมื่อวาน	
ภูมิพล	6,646	49	2,846	29	30.17	37.90	2.00	2.00	6,816
สิริกิติ์	5,009	53	2,159	32	64.37	63.88	0.00	0.00	4,501
ภูมิพล+สิริกิติ์	11,655	51	5,005	31	94.54	101.78	2.00	2.00	11,317
แควน้อยฯ	691	74	648	72	36.52	29.98	18.14	14.98	248
ป่าสักชลสิทธิ์	490	51	487	51	23.17	23.83	34.56	30.28	470
รวมทั้งหมด	12,836	52	6,140	34	154.23	155.59	54.71	47.26	12,035

*หมายเหตุ : () คือ เกินความจุเก็บกักปกติ

(หน่วย : ล้าน ลบ.ม.)

2.4 สถานการณ์น้ำลุ่มน้ำเจ้าพระยา

แม่น้ำปิง ปริมาณน้ำไหลผ่านที่สถานี P.17 อ.บรรพตพิสัย จ.นครสวรรค์ วัดได้ 298.00 ลบ.ม./วินาที (เมื่อวาน 346.00 ลบ.ม./วินาที) ต่ำกว่าตลิ่ง 4.43 เมตร **มีแนวโน้มลดลง**

แม่น้ำน่าน ปริมาณน้ำไหลผ่านที่สถานี N.67 อ.ชุมแสง จ.นครสวรรค์ วัดได้ 926.00 ลบ.ม./วินาที (เมื่อวาน 922.00 ลบ.ม./วินาที) ต่ำกว่าตลิ่ง 2.51 เมตร **มีแนวโน้มเพิ่มขึ้น**

แม่น้ำเจ้าพระยา ปริมาณน้ำไหลผ่านที่สถานี C.2 อ.เมืองนครสวรรค์ วัดได้ 1,582.00 ลบ.ม./วินาที (เมื่อวาน 1,590.00 ลบ.ม./วินาที) ต่ำกว่าตลิ่ง 4.31 เมตร **มีแนวโน้มลดลง** และมีปริมาณน้ำไหลผ่านท้ายเขื่อนเจ้าพระยา (C.13) ในอัตรา 1,500.00 ลบ.ม./วินาที (เมื่อวาน 1,500.00 ลบ.ม./วินาที) ไหลผ่านสถานีวัดน้ำ C.29A อ.บางไทร มีปริมาณน้ำไหลผ่านเฉลี่ย 1,426.00 ลบ.ม./วินาที (เมื่อวาน 1,487.00 ลบ.ม./วินาที)

แม่น้ำป่าสัก เขื่อนป่าสักชลสิทธิ์ ระบายน้ำ 400.02 ลบ.ม./วินาที (เมื่อวาน 250.51 ลบ.ม./วินาที) **มีแนวโน้มเพิ่มขึ้น**



2.5 สภาพน้ำในอ่างเก็บน้ำขนาดกลาง (ข้อมูล วันที่ 23 ส.ค. 65)

ข้อมูลวันที่ 23 สิงหาคม 2565																			
สรุปอ่างขนาดกลางที่มีปริมาณในช่วง <=30 % 31 - 50 % >50-80% >80 - 100 % และ >100 %																			
<=30 %				31 - 50 %				>50-80%				>80 - 100 %				>100 %			
ภาค	จำนวน	สขป.	จำนวน	ภาค	จำนวน	สขป.	จำนวน	ภาค	จำนวน	สขป.	จำนวน	ภาค	จำนวน	สขป.	จำนวน	ภาค	จำนวน	สขป.	จำนวน
เหนือ	3	1	1	เหนือ	4	1	2	เหนือ	22	1	3	เหนือ	35	1	5	เหนือ	11	1	4
		2	2			2	0			2	8			2	25			2	4
		3	0			3	0			3	2			3	2			3	1
		4	0			4	2			4	9			4	3			4	2
ตะวันออก เฉียงเหนือ	6	5	4	ตะวันออก เฉียงเหนือ	31	5	10	ตะวันออก เฉียงเหนือ	80	5	22	ตะวันออก เฉียงเหนือ	56	5	12	ตะวันออก เฉียงเหนือ	45	5	5
		6	0			6	6			6	20			6	9			6	17
		7	1			7	11			7	17			7	10			7	8
		8	1			8	4			8	21			8	25			8	15
ตะวันออก	3	9	3	ตะวันออก	4	9	4	ตะวันออก	26	9	26	ตะวันออก	14	9	14	ตะวันออก	4	9	4
กลาง	1	10	1	กลาง	1	10	1	กลาง	12	10	9	กลาง	7	10	7	กลาง	1	10	1
		11	0			11	0			11	0			11	0			11	0
		12	0			12	0			12	3			12	0			12	0
ตะวันตก	0	13	0	ตะวันตก	1	13	1	ตะวันตก	6	13	6	ตะวันตก	0	13	0	ตะวันตก	0	13	0
ใต้	1	14	0	ใต้	8	14	3	ใต้	22	14	11	ใต้	8	14	3	ใต้	0	14	0
		15	1			15	2			15	5			15	5			15	0
		16	0			16	3			16	5			16	0			16	0
		17	0			17	0			17	1			17	0			17	0
รวม	14	รวม	14	รวม	49	รวม	49	รวม	168	รวม	168	รวม	120	รวม	120	รวม	61	รวม	61

รวมทั้งหมด 412 แห่ง

3. การเพาะปลูก (ข้อมูล ณ วันที่ 17 ส.ค. 65)

- **การเพาะปลูกข้าวนาปี 2565**

- ทั้งประเทศ แผนเพาะปลูก 16.83 ล้านไร่ **เพาะปลูกแล้ว 14.86 ล้านไร่** คิดเป็นร้อยละ 88 ของแผนฯ
- กลุ่มน้ำเจ้าพระยา แผนเพาะปลูก 8.05 ล้านไร่ **เพาะปลูก 7.37 ล้านไร่** คิดเป็นร้อยละ 92 ของแผนฯ
- กลุ่มน้ำแม่กลอง แผนเพาะปลูก 0.89 ล้านไร่ **เพาะปลูก 0.49 ล้านไร่** คิดเป็นร้อยละ 55 ของแผนฯ

4. วิเคราะห์สถานการณ์

4.1 คาดการณ์ปริมาณฝนจากแบบจำลองบรรยากาศจากกรมอุตุนิยมวิทยา (3 วันล่วงหน้า)

- วันที่ 23 ส.ค. 65 (23 ส.ค. 65 เวลา 07.00 น. – 24 ส.ค. 65 เวลา 07.00 น.) มีฝนตกปานกลาง (10.1-35.0 มม.) บริเวณภาคเหนือ ภาคกลาง ภาคตะวันตก ภาคตะวันออก ภาคใต้ และพื้นที่ จ.เลย จ.ชัยภูมิ จ.อุดรธานี จ.ศรีสะเกษ และ จ.อุบลราชธานี มีฝนตกหนัก (35.1 - 90 มม.) บริเวณพื้นที่ จ.แม่ฮ่องสอน จ.เชียงใหม่ จ.ลำพูน จ.ลำปาง จ.ลำปาง และ จ.เพชรบุรี

- วันที่ 24 ส.ค. 65 (24 ส.ค. 65 เวลา 07.00 น. – 25 ส.ค. 65 เวลา 07.00 น.) มีฝนตกปานกลาง (10.1-35.0 มม.) กระจายตัวทั่วประเทศไทย มีฝนตกหนัก (35.1 - 90 มม.) บริเวณพื้นที่ จ.หนองคาย จ.บึงกาฬ จ.นครพนม จ.สกลนคร จ.อุบลราชธานี จ.ระยอง จ.จันทบุรี จ.ตราด จ.ประจวบคีรีขันธ์ จ.สุราษฎร์ธานี จ.นครศรีธรรมราช และ จ.ตรัง มีฝนตกหนักมาก (มากกว่า 90 มม.) บริเวณพื้นที่ จ.นครพนม

- วันที่ 25 ส.ค. 65 (25 ส.ค. 65 เวลา 07.00 น. – 26 ส.ค. 65 เวลา 07.00 น.) มีฝนตกปานกลาง (10.1-35.0 มม.) บริเวณพื้นที่ ภาคเหนือ ภาคตะวันออกเฉียงเหนือ ภาคตะวันออก ภาคตะวันตก ภาคกลาง และพื้นที่ จ.ชุมพร จ.สุราษฎร์ธานี จ.นครศรีธรรมราช จ.พัทลุง จ.กระบี่ จ.ตรัง จ.สตูล จ.ปัตตานี จ.ยะลา และ จ.นราธิวาส มีฝนตกหนัก (35.1 - 90 มม.) บริเวณพื้นที่ จ.กาฬสินธุ์ จ.มุกดาหาร จ.ร้อยเอ็ด จ.ยโสธร จ.อำนาจเจริญ จ.อุบลราชธานี จ.ระยอง จ.จันทบุรี และ จ.ตราด

4.2 คาดการณ์ปริมาณน้ำ (วันที่ 24 ส.ค. 65)

คาดการณ์ปริมาณน้ำไหลผ่านลุ่มน้ำปิงที่สถานี P.17 อ.บรรพตพิสัย จ.นครสวรรค์ จะมีปริมาณน้ำไหลผ่าน 268.00 ลบ.ม./วินาที มีแนวโน้มลดลง ลุ่มน้ำน่านที่สถานี N.67 อ.ชุมแสง จ.นครสวรรค์ จะมีปริมาณน้ำไหลผ่าน 930.00 ลบ.ม./วินาที มีแนวโน้มเพิ่มขึ้น โดยจะทำให้ในลุ่มน้ำเจ้าพระยาที่สถานี C.2 อ.เมือง นครสวรรค์ จ.นครสวรรค์ จะมีปริมาณน้ำไหลผ่าน 1,579.00 ลบ.ม./วินาที มีแนวโน้มลดลง

5. รายงานสถานการณ์ค่าความเค็ม (ข้อมูล วันที่ 23 ส.ค. 65 เวลา 07:00 น.)

แม่น้ำ	สถานีเฝ้าระวัง	เกณฑ์เฝ้าระวัง (กรัม/ลิตร)	ค่าความเค็ม (กรัม/ลิตร)
เจ้าพระยา	ประปาสำแล	0.25	0.10 (ปกติ)
ปราจีน-บางปะกง	บางคาง	2.00	N/A
ท่าจีน	ด้านนอกคลองจินดา	0.75	0.43 (ปกติ)
	ด้านในคลองจินดา	0.75	0.49 (ปกติ)
แม่กลอง	ปากคลองดำเนินสะดวก	2.00	0.13 (ปกติ)

6. สถานการณ์อุทกภัย

จังหวัดที่ประสบอุทกภัย 15 จังหวัด ได้แก่ จังหวัดแม่ฮ่องสอน ลำปาง พิชณุโลก อุตรดิตถ์ ขอนแก่น ชัยภูมิ ร้อยเอ็ด อุบลราชธานี ฉะเชิงเทรา ปราจีนบุรี สระแก้ว เพชรบูรณ์ พระนครศรีอยุธยา อ่างทอง และ สุพรรณบุรี

สถานการณ์อุทกภัย

1. จังหวัดแม่ฮ่องสอน

สาเหตุ จากอิทธิพล ร่องมรสุมกำลังแรงพัดผ่านภาคเหนือ-ภาคตะวันออกเฉียงเหนือ ทำให้ฝนตกหนักหลายพื้นที่ และมีฝนตกหนักมากบางแห่งในภาคเหนือ ทำให้เกิดน้ำท่วมฉับพลัน และน้ำป่าไหลหลาก โดยเฉพาะพื้นที่ลาดเชิงเขาใกล้ทางน้ำไหลผ่านและพื้นที่ลุ่ม

สถานการณ์อุทกภัย มีพื้นที่น้ำท่วม 3 อำเภอ ได้แก่ อ.เมือง อ.ขุนยวม และ อ.แม่สะเรียง ดังนี้

1. **อ.เมือง** มีน้ำท่วมบ้านเรือน ร้านค้า ของประชาชน ที่อาศัยอยู่บริเวณห้วยน้ำแม่สะกิด ต.ผาป่อง บ้านเรือนได้รับผลกระทบ จำนวน 7 หลังคาเรือน
2. **อ.ขุนยวม** น้ำจากห้วยน้ำปอนกัดเซาะสะพานระหว่าง บ.เมืองปอน - บ.แม่ซอ ต.เมืองปอน
3. **อ.แม่สะเรียง** ลำน้ำแม่สะเรียงกัดเซาะสะพานบ้านทุ่งพร้าว และเข้าท่วมแปลงเกษตรริมน้ำของชาวบ้านได้รับความเสียหายบางส่วน

แนวโน้มสถานการณ์

แนวโน้มสถานการณ์น้ำในพื้นที่มีแนวโน้มลดลง

การช่วยเหลือและบริหารจัดการน้ำในพื้นที่

โครงการชลประทานแม่ฮ่องสอน สำนักงานชลประทานที่ 1 ติดตามและเฝ้าระวังสถานการณ์น้ำอย่างใกล้ชิด

2. จังหวัดลำปาง

สาเหตุ เกิดฝนตกหนักในพื้นที่ อ.เมืองลำปาง และ อ.เกาะคา ทำให้เกิดน้ำล้นตลิ่งในพื้นที่

สถานการณ์อุทกภัย มีพื้นที่น้ำท่วม 2 อำเภอ ได้แก่ อ.เมืองลำปาง และ อ.เกาะคา ประชาชนได้รับความเดือดร้อนในเบื้องต้น จำนวน 345 ครัวเรือน

แนวโน้มสถานการณ์

ระดับน้ำลดลงอย่างต่อเนื่อง คาดว่าสถานการณ์จะเข้าสู่ปกติภายในวันนี้ หากไม่มีฝนตกลงมาเพิ่ม

การช่วยเหลือและบริหารจัดการน้ำในพื้นที่

โครงการชลประทานน่าน สำนักงานชลประทานที่ 2 ได้ประชาสัมพันธ์ข้อมูลข่าวสารสถานการณ์น้ำ ให้ผู้นำชุมชน ผู้นำท้องถิ่นและกลุ่มผู้ใช้น้ำ ได้รับทราบสถานการณ์อย่างต่อเนื่อง

3. จังหวัดพิษณุโลก

สาเหตุ อิทธิพลลมมรสุมกำลังอ่อน และ จะมีฝนเพิ่มขึ้น เนื่องจากหย่อมความกดอากาศต่ำปกคลุมและมีมรสุมตะวันตกเฉียงใต้ มีกำลังแรงปานกลางถึงค่อนข้างแรง ทำให้มีฝนตกหนักมากส่งผลให้น้ำหลากเข้าท่วมในพื้นที่เขต อำเภอนครไทย จังหวัดพิษณุโลก

สถานการณ์อุทกภัย มีพื้นที่น้ำท่วม 2 อำเภอ ได้แก่ **อ.นครไทย** และ **อ.ชาติตระการ** ดังนี้

1. **อ.นครไทย** ปัจจุบัน ตำบลนครชุม ตำบลเนินเพิ่ม ตำบลนาบัว ตำบลห้วยเฮี้ย และ ตำบลนครไทย อำเภอ นครไทย ระดับน้ำเริ่มลดลงตามลำดับและเริ่มเข้าสู่สภาวะปกติ

2. **อ.ชาติตระการ** ปัจจุบัน ตำบลนคร ตำบลชาติตระการ ตำบลบ่อภาค ตำบลท่าสะแก และ ตำบลป่าแดง อำเภอชาติตระการ ระดับน้ำเริ่มลดลงตามลำดับและเริ่มเข้าสู่สภาวะปกติ

แนวโน้มสถานการณ์

สถานการณ์คาดการณ์ยังคงมีปริมาณฝนตกชุกในพื้นที่ในช่วงดังกล่าว และถ้าปริมาณฝนที่ตก ในพื้นที่ลดลง คาดว่าภายใน 1-2 วัน จะกลับเข้าสู่สถานการณ์ปกติ

การช่วยเหลือและบริหารจัดการน้ำในพื้นที่

โครงการชลประทานพิษณุโลก สำนักงานชลประทานที่ 3 และร่วมกับหน่วยงานปกครองส่วนท้องถิ่นและหน่วยงานที่เกี่ยวข้องในพื้นที่ ติดตามเฝ้าระวังสถานการณ์อย่างใกล้ชิด พร้อมทั้งได้ดำเนินการเปิดประตูระบายน้ำทุกประตูและได้ร่วมกันกำจัดสิ่งกีดขวางทางน้ำเพื่อให้ความสามารถในการระบายน้ำเป็นไปอย่างมีประสิทธิภาพ

4. จังหวัดอุตรดิตถ์

สาเหตุ อิทธิพลของมรสุมพาดผ่านภาคเหนือ ทำให้มีฝนตกครอบคลุมในพื้นที่จังหวัดอุตรดิตถ์ ปริมาณน้ำฝนสะสมรายวัน 70-150 มม. ทำให้เกิดน้ำจากลำห้วยไหลล้นบริเวณตลิ่งต่ำ เอ่อเข้าท่วมบ้านเรือนราษฎร

สถานการณ์อุทกภัย มีพื้นที่น้ำท่วม 2 อำเภอ ได้แก่ **อ.ท่าปลา** และ **อ.น้ำปาด** ดังนี้

1. **อ.ท่าปลา** ปริมาณน้ำจากคลองสิงห์ และลำห้วยสาขาไหลล้นบริเวณพื้นที่ตลิ่งต่ำ เข้าท่วมบ้านเรือนราษฎรในเขตพื้นที่ ต.จรมิ ต.หาดลำ ต.ท่าปลา อ.ท่าปลา รวม 8 หมู่บ้าน ประมาณ 40 หลังคาเรือน

2. **อ.น้ำปาด** พื้นที่บางแห่งดินทรุดตัวต้นไม้ล้ม บ้านเรือนถูกน้ำพัดเสียหาย สะพานทรุด เส้นทางหลักขาดในเขตพื้นที่ตำบลน้ำไคร้

แนวโน้มสถานการณ์

สถานการณ์คาดการณ์ยังคงมีปริมาณฝนตกในพื้นที่ ปริมาณน้ำในลำห้วยเริ่มลดลง คาดว่าภายใน 1-2 วัน จะกลับเข้าสู่สถานการณ์ปกติ

การช่วยเหลือและบริหารจัดการน้ำในพื้นที่

โครงการชลประทานอุตรดิตถ์ สำนักงานชลประทานที่ 3 ติดตามสถานการณ์อย่างใกล้ชิด พร้อมให้การสนับสนุนด้านเครื่องจักร เครื่องมือ เมื่อได้รับการร้องขอ ในพื้นที่อำเภอท่าปลาได้ใช้อาคารชลประทานในคลองสิงห์ช่วยในการบริหารจัดการและควบคุมปริมาณน้ำ เพื่อช่วยลดผลกระทบให้กับพื้นที่บริเวณลุ่มต่ำ และในพื้นที่อำเภอ น้ำปาด มีอ่างเก็บน้ำคลองตรอน เป็นอาคารชลประทานที่ใช้ในการบริหารจัดการน้ำ ในการช่วยเหลือปริมาณน้ำที่ไหลลงสู่แม่น้ำด้านท้ายอ่างเก็บน้ำ

5. จังหวัดขอนแก่น

สาเหตุ ได้รับอิทธิพลจากระบบประปาที่ชำรุดทำให้จังหวัดขอนแก่นมีฝนตกที่อำเภอเมืองจตุรัสได้ 58 มม. และมีน้ำไหลหลากจากพื้นที่จังหวัดชัยภูมิทำให้น้ำไหลเข้าสู่พื้นที่ต่ำ บริเวณอำเภอเมืองจตุรัส

สถานการณ์อุทกภัย มีพื้นที่น้ำท่วม 2 อำเภอ ได้แก่ อ.เมืองจตุรัส และ อ.ชุมแพ รายละเอียดดังนี้

1. **อ.เมืองจตุรัส** มีน้ำท่วมผิวจราจร ถนนทางหลวงหมายเลข 229 ตอน บ้านไผ่ - เมืองจตุรัส ช่วง กม. 24+000-24+595 บริเวณตัวเมือง อำเภอเมืองจตุรัส สูง 0.15 -0.60 ม. ความยาวประมาณ 550 ม. และระบายลงบึงกุดเค้าไหลลงสู่แม่น้ำชี

2. **อ.ชุมแพ** (เขตโครงการส่งน้ำและบำรุงรักษาพรม - เขียว) บริเวณ ต.ไชยสอ ต.โนนอุดม และ ต.นาเพียง มีพื้นที่น้ำท่วม รวม 1,250 ไร่

แนวโน้มสถานการณ์ ปริมาณน้ำไหลหลากจาก ภูเม็งและห้วยยาง อำเภอเมืองจตุรัส ยังมีการไหลเข้าสู่ในพื้นที่อย่างต่อเนื่อง ประกอบกับแม่น้ำชียังมีปริมาณน้ำสูงขึ้น

การช่วยเหลือและบริหารจัดการน้ำในพื้นที่

โครงการชลประทานขอนแก่น สำนักงานชลประทานที่ 6 ได้บริหารจัดการน้ำในแม่น้ำชี โดยการยกบานระบายน้ำที่เขื่อนชนบทและเขื่อนมหาสารคามขึ้นทุกบาน พร้อมติดตั้งเครื่องผลักดันน้ำ บริเวณเขื่อนมหาสารคามจำนวน 15 เครื่อง และมีแผนที่จะติดตั้งเครื่องผลักดันน้ำ บริเวณเขื่อนวังยางเพิ่มเติม เพื่อทำการแก้ไขปัญหาการระบายน้ำ และยกการระบายน้ำเพิ่มการระบายน้ำที่บึงกุดเค้าให้ลงลำน้ำชีเพื่อแก้ไขปัญหาการระบายน้ำให้เร็วขึ้น ทั้งนี้ได้เพิ่มเครื่องสูบน้ำเข้าไปติดตั้งประจำจุดเสี่ยงไว้แล้ว จำนวน 6 จุด พร้อมเดินเครื่องสูบน้ำด้วยไฟฟ้าที่ประตูระบายน้ำ D8 (ห้วยพระคือ) อีกจำนวน 3 เครื่อง เพื่อเร่งระบายน้ำในเขตเทศบาลนครขอนแก่น ผ่านประตูระบายน้ำ D8 ลงสู่แม่น้ำพอง ก่อนจะไหลลงสู่แม่น้ำชี และมอบหมายเจ้าหน้าที่เฝ้าระวังในพื้นที่เสี่ยงภัยและติดตามสถานการณ์อย่างใกล้ชิด

6. จังหวัดชัยภูมิ

สาเหตุ เกิดฝนตกหนักถึงหนักมากในวันที่ 16 สิงหาคม 2565 ในพื้นที่ อ.ภูเขียว และอ.บ้านแท่น จ.ชัยภูมิ ปริมาณฝนวัดได้ 82.5 มิลลิเมตร ทำให้ระดับน้ำในลำน้ำชี ลำน้ำพรมและลำน้ำสาขาที่มีปริมาณน้ำในระดับที่สูงขึ้น รวมกับน้ำป่าที่มาจากเทือกเขาน้ำหนาว ไหลป่าเข้าสู่พื้นที่

สถานการณ์อุทกภัย มีพื้นที่น้ำท่วม 2 อำเภอ ได้แก่ อ.บ้านแท่น และ อ.ภูเขียว รายละเอียดดังนี้

1. **อ.บ้านแท่น** บริเวณ ต.บ้านสวน พื้นที่น้ำท่วมประมาณ 600 ไร่

2. **อ.ภูเขียว** (เขตโครงการส่งน้ำและบำรุงรักษาพรม - เขียว) บริเวณ ต.สามสวน พื้นที่น้ำท่วมประมาณ 600 ไร่

แนวโน้มสถานการณ์ ระดับน้ำในพื้นที่น้ำท่วมมีแนวโน้มเพิ่มขึ้นตามลำดับ มีน้ำป่าจากเทือกเขาไหลลงสู่ลำน้ำชี ปัจจุบันมีฝนในพื้นที่เล็กน้อย และสถานการณ์น้ำในลำน้ำที่จุดสถานีวัดน้ำ E.85 มีระดับลดลงอย่างต่อเนื่อง ปัจจุบันต่ำกว่าตลิ่ง 0.19 ม. ปัจจุบันโครงการฯ เร่งการระบายน้ำเพื่อลดระดับน้ำในลำน้ำ โดยได้ให้ ปตร.น้ำชี บ.อาจสามารถ และปตร.น้ำชี บ.กุดแคน (ปตร.หนองเรือ) ที่อยู่ด้านท้ายน้ำยกบานพื้นที่ ส่วน ปตร.น้ำชี ชุมแพ เพิ่มการระบายน้ำเพื่อลดระดับน้ำทางด้านเหนือ และไม่ให้มีผลกระทบด้านท้ายน้ำ

การช่วยเหลือและบริหารจัดการน้ำในพื้นที่

โครงการส่งน้ำและบำรุงรักษาพรม-เขียว สำนักงานชลประทานที่ 6 ได้เร่งการระบายน้ำเพื่อลดระดับน้ำในลำน้ำ โดยได้ให้ ปตร.น้ำชี บ.อาจสามารถ และปตร.น้ำชี บ.กุดแคน (ปตร.หนองเรือ) ที่อยู่ด้านท้ายน้ำยกบานพื้นที่ ส่วน ปตร.น้ำชี ชุมแพ เพิ่มการระบายน้ำเพื่อลดระดับน้ำทางด้านเหนือ และไม่ให้มีผลกระทบด้านท้ายน้ำ

7. จังหวัดร้อยเอ็ด

สาเหตุ จากอิทธิพล ร่องมรสุมกำลังแรงพัดผ่านภาคตะวันออกเฉียงเหนือช่วงวันที่ 19-20 สิงหาคม 2565 ที่ผ่านมา ส่งผลให้เกิดน้ำไหลป่าเข้าท่วมพื้นที่นอกพนังกั้นน้ำริมลุ่มน้ำยัง

สถานการณ์อุทกภัย มีพื้นที่น้ำท่วม 2 อำเภอ ได้แก่ อ.โพนทอง และ อ.เสลภูมิ รายละเอียดดังนี้

1. **อ.โพนทอง** น้ำท่วมพื้นที่นอกพนังกั้นน้ำริมลุ่มน้ำยังบริเวณ ต.โคกม่วง ประมาณ 70 ไร่ และ ต.เหล่าน้อย ประมาณ 180 ไร่

2. **อ.เสลภูมิ** น้ำท่วมพื้นที่นอกพนังกั้นน้ำริมลุ่มน้ำ ประมาณ 5,530 ไร่ ประกอบด้วย ไร่ ต.เหล่าน้อย ประมาณ 118 ไร่ ต.ภูเงิน ประมาณ 1,484 ไร่ ต.วังหลวง ประมาณ 518 ไร่ ต.บึงเกลือ ประมาณ 2,084 ไร่ ต.เมืองไพร ประมาณ 205 ไร่ ต.ขวาว ประมาณ 1,121

แนวโน้มสถานการณ์

- **สถานี E.54** บ้านแก่งยาว อ.กุฉินารายณ์ จ.กาฬสินธุ์ เวลา 17.00 น. มีระดับน้ำลึก 5.78 ม. ระดับน้ำต่ำกว่าตลิ่ง -3.22 ม. ตลิ่งสูง 9.00 ม. มีอัตราการไหล 206.06 ลบ.ม./วินาที (ความจุ 372 ลบ.ม./วินาที) **แนวโน้มลดลง**

- **สถานี E.70** บ้านกุดกว้าง อ.โพนทอง จ.ร้อยเอ็ด เวลา 17.00 น. มีระดับน้ำลึก 7.63 ม. ระดับน้ำต่ำกว่าตลิ่ง -1.37 ม. ตลิ่งสูง 9.00 ม. มีอัตราการไหล 361.16 ลบ.ม./วินาที (ความจุ 445 ลบ.ม./วินาที) **แนวโน้มเพิ่มขึ้น**

- **สถานี E.92** บ้านท่างาม อ.เสลภูมิ จ.ร้อยเอ็ด เวลา 17.00 น. มีระดับน้ำลึก 10.35 ม. ระดับน้ำ สูงกว่าตลิ่ง +1.55 ม. ตลิ่งสูง 8.80 ม. มีอัตราการไหล 393.35.00 ลบ.ม./วินาที (ความจุ 176 ลบ.ม./วินาที) **แนวโน้มเพิ่มขึ้น**

การช่วยเหลือและบริหารจัดการน้ำในพื้นที่

โครงการชลประทานร้อยเอ็ด มอบหมายเจ้าหน้าที่เฝ้าระวังติดตามและประเมินสถานการณ์ตลอดแนวพนังกั้นน้ำยัง จ.ร้อยเอ็ด อย่างใกล้ชิด พร้อมทั้งเตรียมพร้อมเครื่องสูบน้ำ 23 เครื่อง ,กระสอบทราย 12,000 กระสอบ ,กล่อง Mattress , sheet pile พร้อมรับมือและช่วยเหลือประชาชนได้ทันที

8. จังหวัดอุบลราชธานี

สาเหตุ ในช่วงวันที่ 7-9 สิงหาคม 2565 มีฝนตกเพิ่มขึ้นและมีฝนตกหนักบางแห่ง รวมทั้งอิทธิพลของพายุโซนร้อน "มู่หลาน" บริเวณประเทศเวียดนามตอนบน โดยจังหวัดอุบลราชธานีได้รับผลกระทบจากสถานการณ์น้ำเอ่อล้นตลิ่งบริเวณที่ลุ่มต่ำ

สถานการณ์อุทกภัย มีพื้นที่น้ำท่วม 6 อำเภอ ได้แก่ อ.วารินชำราบ อ.นาจะหลวย อ.เดชอุดม อ.นาเยีย อ.น้ำยืน และ อ.เมือง รายละเอียดดังนี้

1. **อ.วารินชำราบ** น้ำจากลำห้วยพับเอ่อเข้าท่วมพื้นที่ตำบลคูเมือง, ท่าลาด, โนนโพนน, โนนผึ่ง และแสนสุข ระดับน้ำท่วมสูงประมาณ 0.20-0.30 ม. พื้นที่ได้รับความเสียหายประมาณ 6,940 ไร่
2. **อ.เดชอุดม** จากลำโดมใหญ่เข้าท่วมพื้นที่ตำบลเมืองเดช, กุดประทาย, ตบหู่, กลาง, แก้ง, ท่าโพธิ์ศรีโพรงาม และโนนสมบูรณ์ ระดับน้ำท่วมสูงประมาณ 0.05-0.10 ม. พื้นที่ได้รับความเสียหายประมาณ 4,880 ไร่
3. **อ.นาจะหลวย** น้ำจากลำโดมใหญ่เข้าท่วมพื้นที่ตำบลบ้านตูม, โนนสมบูรณ์, พรสวรรค์ และตำบลโนนสวรรค์ พื้นที่การเกษตร คาดว่าจะได้รับความเสียหายประมาณ 4,359 ไร่
4. **อ.นาเยีย** น้ำจากลำโดมใหญ่เอ่อเข้าท่วมเส้นทางสัญจรและพื้นที่การเกษตรตำบลนาเรือง ระดับน้ำสูงประมาณ 0.30-0.40 ม. (อยู่ระหว่างตรวจสอบความเสียหาย) พื้นที่ได้รับความเสียหายประมาณ 332 ไร่
5. **อ.น้ำยืน** น้ำจากลำโดมใหญ่เข้าท่วมพื้นที่ตำบลยางใหญ่ พื้นที่การเกษตรประมาณ 271 ไร่
6. **อ.เมือง** บริเวณถนนชยางกูร หน้าบึงสี มีน้ำท่วมขังรอการระบายประมาณ 0.15-0.20 ม. บริเวณถนนคลังอาวุธ มีน้ำท่วมขังรอการระบายประมาณ 0.20-0.30 ม.

แนวโน้มสถานการณ์

คาดว่าสถานการณ์จะเข้าสู่ภาวะปกติ หากไม่มีฝนตกลงมาเพิ่ม

การช่วยเหลือและบริหารจัดการน้ำในพื้นที่

โครงการชลประทานอุบลราชธานี สำนักงานชลประทานที่ 7 ฝ้าติดตามสถานการณ์อย่างใกล้ชิดและได้เพิ่มการระบายน้ำจากเขื่อนลำโดมใหญ่ให้ระบายลงสู่มูลได้อย่างมีประสิทธิภาพมากขึ้น ทั้งนี้ สำนักเครื่องจักรกลได้เตรียมความพร้อมเครื่องผลักดันน้ำในลำน้ำมูล จำนวน 100 เครื่อง บริเวณสะพานพิบูลมังสาหาร เพื่อเตรียมความพร้อมรับมือน้ำหลาก

9. จังหวัดฉะเชิงเทรา

สาเหตุ เนื่องจากเกิดฝนตกหนักในเขตจังหวัดฉะเชิงเทราเมื่อวันที่ 15-16 สิงหาคม 2565 ส่งผลให้เกิดสภาพน้ำหลากลงสู่พื้นที่ลุ่มต่ำ บริเวณตำบลหนองแห่น อำเภอพนมสารคาม ซึ่งเป็นพื้นที่นาข้าวเป็นส่วนใหญ่ โดยมีอุปสรรคเส้นทางระบายน้ำจุดตัดคลองส่งน้ำชลประทานระบายน้ำได้ช้า ทำให้เกิดน้ำท่วมขังนาข้าวสูงประมาณ 0.2-0.3 ม.

สถานการณ์อุทกภัย มีพื้นที่น้ำท่วม 2 อำเภอ ได้แก่ อ.พนมสารคาม และ อ.แปลงยาว ปริมาณน้ำได้ระบายลงสู่คลองธรรมชาติ คลองส่งน้ำชลประทาน และคลองระบายน้ำชลประทาน โดยเกิดปัญหาน้ำท่วมขังพื้นที่การเกษตรและที่อยู่อาศัยที่ลุ่มต่ำ ในขณะที่ในคลองท่าลาดยังมีน้ำป่าไหลหลากจากคลองระบมและคลองสียัดไหลมาเต็มตลอดเวลา ทำให้ระดับน้ำที่ฝายท่าลาดยังมีระดับเพิ่มสูงขึ้นเริ่มมีผลกระทบต่อประชาชนที่อยู่อาศัยตามแนวคลองท่าลาด

แนวโน้มสถานการณ์ ระดับน้ำในคลองระบายน้ำมีแนวโน้มเพิ่มขึ้น จากการระบายน้ำของพื้นที่การเกษตรและน้ำป่าที่ไหลมาเพิ่ม หากไม่มีปริมาณฝนตกหนักเพิ่มเติมคาดว่าระดับน้ำจะเริ่มทรงตัวใน 24 ชั่วโมง

การช่วยเหลือและบริหารจัดการน้ำในพื้นที่

โครงการชลประทานฉะเชิงเทรา สำนักงานชลประทานที่ 9 ได้เร่งการสูบน้ำลงสู่แม่น้ำบางปะกงทุกจุดตลอด 24 ชั่วโมง เพื่อรองรับปริมาณน้ำดังกล่าว โดยใช้เครื่องสูบน้ำในช่วงน้ำหนุนและเปิดบานระบายในช่วงน้ำลง และได้ดำเนินการติดตั้งเครื่องสูบน้ำ จำนวน 4 เครื่อง สูบน้ำลงสู่คลองท่าลาด เพื่อช่วยลดน้ำท่วมในพื้นที่การเกษตร รวมทั้งใช้รถ Backhoe เก็บวัชพืชในคลองส่งน้ำท่าลาดเพื่อเพิ่มศักยภาพการระบายน้ำ

10. จังหวัดปราจีนบุรี

สาเหตุ จากอิทธิพลของพายุโซนร้อน "มู่หลาน" บริเวณประเทศเวียดนามตอนบน ทำให้มีฝนตกหนักบางแห่งบริเวณจ.ปราจีนบุรี ส่งผลให้เกิดน้ำล้นตลิ่ง

สถานการณ์อุทกภัย ปัจจุบันมีน้ำท่วม 1 อำเภอ ได้แก่ อ.กบินทร์บุรี เกิดน้ำล้นตลิ่งของแม่น้ำปราจีนบุรี เข้าท่วมในเขตเทศบาลตำบลกบินทร์ บริเวณชุมชนตลาดเก่ากบินทร์ ชุมชนคลองแพบ และชุมชนโรงสีฯ ประชาชนได้รับผลกระทบรวมจำนวน 23 ครัวเรือน

แนวโน้มสถานการณ์ (เวลา 06.00 น.)

- **คลองพระปรัง** สถานีวัดน้ำ Kgt.13A บ้านโนนสุขภูมิ อ.กบินทร์บุรี จ.ปราจีนบุรี ระดับน้ำ 14.51 ม.รสม. ต่ำกว่าตลิ่ง -1.66 ม.รสม. (ระดับตลิ่ง 16.17 ม.รสม.) ปริมาณน้ำ 310.50 ลบ.ม./วินาที (ความจุ 337.20 ลบ.ม./วินาที) **แนวโน้มลดลง**

- **แม่น้ำปราจีนบุรี** สถานีวัดน้ำ Kgt.3 อ.กบินทร์บุรี จ.ปราจีนบุรี ระดับน้ำ 9.07 ม.รสม. **สูงกว่าตลิ่ง +0.28 ม.รสม.** (ระดับตลิ่ง 8.79 ม.รสม.) ปริมาณน้ำ 529.80 ลบ.ม./วินาที (ความจุ 532.60 ลบ.ม./วินาที) **แนวโน้มลดลง** ***คาดว่าหากไม่มีฝนตกลงมาเพิ่ม ระดับน้ำจะต่ำกว่าตลิ่งวันที่ 23 ส.ค.65 เวลา 10.00-14.00 น.

การช่วยเหลือและบริหารจัดการน้ำในพื้นที่

โครงการชลประทานปราจีนบุรี สำนักงานชลประทานที่ 9 **ติดตั้งเครื่องผลักดันน้ำจำนวน 8 เครื่อง** บริเวณสะพานต้นน้ำแม่น้ำปราจีนบุรี ต.กบินทร์บุรี จ.ปราจีนบุรี และ**ติดตั้งเครื่องสูบน้ำ 2 เครื่อง** บริเวณด้านหน้าโรงพยาบาลเจ้าพระยาอภัยภูเบศร 1 เครื่อง และบริเวณภายในโรงพยาบาลเจ้าพระยาอภัยภูเบศร 1 เครื่อง

11. จังหวัดสระแก้ว

สาเหตุ จากอิทธิพลของพายุโซนร้อน "มู่หลาน" บริเวณประเทศเวียดนามตอนบน ทำให้มีฝนตกหนักบางแห่งบริเวณจ.ปราจีนบุรี ส่งผลให้เกิดน้ำล้นตลิ่ง

สถานการณ์อุทกภัย ปัจจุบันมีน้ำท่วม 1 อำเภอ ได้แก่ อ.เมืองสระแก้ว เกิดน้ำล้นตลิ่งของคลองพระปรัง บริเวณบ้านแก้ง อ.เมืองสระแก้ว (สถานีวัดน้ำ Kgt.12A) เข้าท่วมพื้นที่ลุ่มต่ำทางการเกษตร และถนนทางเข้าหมู่บ้านห้วย ต.บ้านแก้ง

แนวโน้มสถานการณ์ (เวลา 06.00 น.) [คลองพระปรัง](#)

- สถานีวัดน้ำ Kgt.12A บ้านแก้ง อ.เมือง จ.สระแก้ว ระดับน้ำ 8.54 ม.รสม. [ต่ำกว่าตลิ่ง +0.03 ม.รสม.](#) (ระดับตลิ่ง 8.57 ม.รสม.) [แนวโน้มลดลง](#)

การช่วยเหลือและบริหารจัดการน้ำในพื้นที่

โครงการชลประทานสระแก้ว สำนักงานชลประทานที่ 9 ติดตามและเฝ้าระวังสถานการณ์น้ำอย่างใกล้ชิด

12. จังหวัดเพชรบูรณ์

สาเหตุ เนื่องจากมีฝนตกหนักในพื้นที่ต้นน้ำแม่น้ำป่าสักที่สถานี S.33 ช่วงเวลา 23.00-01.30 น. วัดปริมาณน้ำฝนได้ 159 มม. ส่งผลให้ระดับน้ำเพิ่มสูงขึ้น ประกอบกับลำน้ำสาขาคลองสะดวงใหญ่มีน้ำป่าไหลลงมาสมทบ ส่งผลให้ระดับน้ำที่สถานี TS.2 บ้านสักหลง อ.หล่มสักเพิ่มสูงขึ้น

สถานการณ์อุทกภัย ปัจจุบันมีน้ำท่วม 1 อำเภอ ได้แก่ อ.หล่มสัก ปริมาณน้ำในแม่น้ำป่าสักเอ่อล้นตลิ่งที่สถานีวัดน้ำ S.3 เข้าท่วมพื้นที่ริมตลิ่งบริเวณตำบลลาดเดียว

แนวโน้มสถานการณ์ (เวลา 06.00 น.) [แม่น้ำป่าสัก](#)

- สถานีวัดน้ำ S.33 อ.หล่มเก่า จ.เพชรบูรณ์ ระดับน้ำ 3.81 ม.รสม. [ต่ำกว่าตลิ่ง -5.03 ม.รสม.](#) (ระดับตลิ่ง 8.84 ม.รสม.) ปริมาณน้ำ 31.63 ลบ.ม./วินาที (ความจุ 366.00 ลบ.ม./วินาที) [แนวโน้มลดลง](#)

- สถานีวัดน้ำ S.3 อ.หล่มสัก จ.เพชรบูรณ์ ระดับน้ำ 8.64 ม.รสม. [สูงกว่าตลิ่ง +0.34 ม.รสม.](#) (ระดับตลิ่ง 8.30 ม.รสม.) ปริมาณน้ำ 99.97 ลบ.ม./วินาที (ความจุ 85.00 ลบ.ม./วินาที) [แนวโน้มเพิ่มขึ้น *** คาดว่าระดับน้ำจะต่ำกว่าตลิ่งวันที่ 23 ส.ค.65 เวลาประมาณ 05.00-06.00 น.](#)

การช่วยเหลือและบริหารจัดการน้ำในพื้นที่

โครงการชลประทานเพชรบูรณ์ สำนักงานชลประทานที่ 10 ติดตามและเฝ้าระวังสถานการณ์น้ำอย่างใกล้ชิด

13. จังหวัดพระนครศรีอยุธยา

สาเหตุ เกิดจากฝนตกในพื้นที่ ประกอบกับการระบายน้ำจากท้ายเขื่อนเจ้าพระยาที่เพิ่มสูงขึ้น

สถานการณ์อุทกภัย ปัจจุบันมีน้ำท่วมขังพื้นที่การเกษตรลุ่มต่ำและบ้านเรือนริมฝั่งแม่น้ำน้อยนอกเขตคันกันน้ำ รวม 5 อำเภอ ได้แก่ อ.บางบาล อ.บางปะหัน อ.เสนา อ.ผักไห่ และ อ.ท่าเรือ รายละเอียดดังนี้

1. อ.บางบาล อ.บางปะหัน จ.พระนครศรีอยุธยา (เขตพื้นที่โครงการส่งน้ำและบำรุงรักษามหาราช)

เนื่องจากฝนตกในพื้นที่ ประกอบกับการระบายน้ำจากท้ายเขื่อนเจ้าพระยา ทำให้ไม่สามารถระบายน้ำได้ทันส่งผลให้เกิดน้ำท่วมขังพื้นที่นาข้าวที่กำลังจะเก็บเกี่ยวบริเวณ ต.บ้านกุ่ม อ.บางบาล, ต.พุกเสลา ต.บ้านลี่ ต.ทับน้ำ อ.บางปะหัน จ.พระนครศรีอยุธยา ต.พุกเสลา ต.บ้านลี่ ต.ทับน้ำ อ.บางปะหัน จ.พระนครศรีอยุธยา และ ต.บางเสด็จ อ.ป่าโมก จ.อ่างทอง รวมพื้นที่ได้รับความเสียหายประมาณ 1,500 ไร่

2. อ.เสนา (เขตพื้นที่โครงการส่งน้ำและบำรุงรักษาบางบาล) เนื่องจากการระบายน้ำท้ายเขื่อนเจ้าพระยาเกินกว่า 800 ลบ.ม./วินาที เมื่อวันที่ 7 ส.ค.65 เวลา 06.00 น. ส่งผลให้น้ำไหลเข้าท่วมพื้นที่นอกคันกันน้ำริมแม่น้ำน้อยบริเวณ หมู่ 1 ต.บ้านแพน อ.เสนา จ.พระนครศรีอยุธยา จำนวน 4 ครัวเรือน ระดับน้ำสูง 0.06 ม. และ (เขตพื้นที่โครงการส่งน้ำและบำรุงรักษาผักไห่) มีน้ำท่วมขังใต้ถุนบ้านริมแม่น้ำน้อย นอกคันกันน้ำ บริเวณ หมู่ 4, 5 และ 9 ต.หัวเวียง, หมู่ 2 และ 4 ต.บ้านกระทุ่ม, หมู่ 3 ต.บ้านโพธิ์, หมู่ 5 ต.รางจระเข้

3. อ.ผักไห่ บริเวณหมู่ที่ 11 ต.อมฤต ระดับน้ำท่วมขังในแปลงนาประมาณ 0.40 ม. พื้นที่ประมาณ 500 ไร่ (เขตพื้นที่โครงการส่งน้ำและบำรุงรักษาบางบาล) และบริเวณ หมู่ที่ 8 ต.ท่าดินแดง มีน้ำท่วมขังใต้ถุนบ้านริมแม่น้ำน้อย นอกคันกันน้ำ ท่วมจากพื้นดิน 2.03 ม. (เขตพื้นที่โครงการส่งน้ำและบำรุงรักษาผักไห่)

4. อ.ท่าเรือ (เขตโครงการส่งน้ำและบำรุงรักษาโครงเพรียว-เสาไห้) มีน้ำท่วมขังบริเวณพื้นที่ฝั่งซ้ายคลองระพีพัฒน์ กม. 1+800 ตำบลท่าหลวง อำเภอท่าเรือ จังหวัดพระนครศรีอยุธยา เป็นพื้นที่ประมาณ 250 ไร่

แนวโน้มสถานการณ์ (เวลา 06.00 น.)

- คลองโผงเผง สถานีวัดน้ำ C.36 บ้านบางหลวงโคต อ.บางบาล จ.พระนครศรีอยุธยา ระดับน้ำ 4.90 ม.รทก. สูงกว่าตลิ่ง +0.54 ม.รทก. (ระดับตลิ่ง 4.36 ม.รทก.) ปริมาณน้ำ 501.00 ลบ.ม./วินาที (ความจุ 442.00 ลบ.ม./วินาที) แนวโน้มเพิ่มขึ้น

- แม่น้ำน้อย สถานีวัดน้ำ C.67 บ้านบางหลวงโคต อ.บางบาล จ.พระนครศรีอยุธยา ระดับน้ำ 4.25 ม.รทก. สูงกว่าตลิ่ง +1.50 ม.รทก. (ระดับตลิ่ง 2.75 ม.รทก.) แนวโน้มเพิ่มขึ้น

การช่วยเหลือและบริหารจัดการน้ำในพื้นที่

กรมชลประทานได้ออกหนังสือแจ้งเตือนสถานการณ์น้ำลุ่มน้ำเจ้าพระยา ฉบับที่ 5 ลงวันที่ 19 สิงหาคม 2565 ไปยังผู้ว่าราชการจังหวัด 11 จังหวัดท้ายเขื่อนเจ้าพระยา และหน่วยงานที่เกี่ยวข้อง เนื่องจากกรมชลประทานมีความจำเป็นต้องระบายน้ำเพิ่มขึ้นในอัตราระหว่าง 1,500-1,800 ลบ.ม./วินาที ซึ่งจะส่งผลให้พื้นที่ริมน้ำมีระดับเพิ่มสูงขึ้นจากปัจจุบันอีกประมาณ 0.40-0.80 เมตร บริเวณพื้นที่ลุ่มต่ำนอกคันกันน้ำบริเวณ คลองโผงเผง จังหวัดอ่างทอง คลองบางบาล จังหวัดพระนครศรีอยุธยา และตำบลหัวเวียง อำเภอเสนา ตำบลลาดชิด ตำบลท่าดินแดง อำเภอผักไห่ จังหวัดพระนครศรีอยุธยา (แม่น้ำน้อย) อาจส่งผลกระทบต่อพื้นที่ชุมชน

14. จังหวัดอ่างทอง

สาเหตุ เกิดจากฝนตกในพื้นที่ ประกอบกับการระบายน้ำจากท้ายเขื่อนเจ้าพระยาที่เพิ่มสูงขึ้น

สถานการณ์อุทกภัย ปัจจุบันมีน้ำท่วมขังพื้นที่การเกษตรลุ่มต่ำและบ้านเรือนริมฝั่งแม่น้ำน้อยนอกเขตคันกั้นน้ำ รวม 2 อำเภอ ได้แก่ อ.ป่าโมก และ อ.วิเศษชัยชาญ รายละเอียดดังนี้

1. **อ.ป่าโมก** (เขตพื้นที่โครงการส่งน้ำและบำรุงรักษามหาราช) เกิดน้ำท่วมขังพื้นที่นาข้าวที่กำลังจะเก็บเกี่ยวบริเวณ ต.บางเสด็จ อ.ป่าโมก

2. **อ.วิเศษชัยชาญ** (เขตโครงการโครงการส่งน้ำและบำรุงรักษาบางมณี) ปริมาณน้ำของน้ำน้อยได้ล้นตลิ่งไหลเข้าท่วมใต้ถุนบ้านราษฎรที่อยู่นอกคันกั้นน้ำ ระดับน้ำสูงประมาณ 0.2-0.4 เมตร บริเวณ หมู่ 9 ต.บางจัก อ.วิเศษชัยชาญ บ้านเรือนได้รับผลกระทบประมาณ 10 หลังคาเรือน และมีน้ำท่วมขังในแปลงนา หมู่ 8 ต.ไผ่ดำพัฒนา พื้นที่ประมาณ 500 ไร่

แนวโน้มสถานการณ์

ระดับน้ำในแม่เจ้าพระยามีแนวโน้มเพิ่มสูงขึ้น เนื่องจากการระบายน้ำผ่านท้ายเขื่อนเจ้าพระยาเพิ่มมากขึ้น อีกทั้งน้ำพื้นที่มีแนวโน้มเพิ่มมากขึ้นเนื่องจากแม่น้ำเจ้าพระยามีปริมาณเพิ่มสูงขึ้น ทำให้ระดับน้ำในแม่น้ำน้อยยังคงสูงขึ้น

การช่วยเหลือและบริหารจัดการน้ำในพื้นที่

โครงการส่งน้ำและบำรุงรักษาบางมณี สำนักงานชลประทานที่ 12 ติดตั้งเครื่องสูบน้ำจำนวน 1 เครื่องในพื้นที่และแจ้งเตือนราษฎรที่อยู่ริมตลิ่ง ให้เฝ้าระวังและเตรียมพร้อมรับสถานการณ์อุทกภัย รวมทั้งประสานหน่วยงานที่เกี่ยวข้องให้เตรียมพร้อมรับสถานการณ์

15. จังหวัดสุพรรณบุรี

สาเหตุ เกิดฝนตกในพื้นที่จังหวัดสุพรรณบุรีติดต่อกันเป็นเวลาหลายวัน ส่งผลให้มีปริมาณน้ำเอ่อล้นคลองระบายและมีพื้นที่น้ำท่วมขังการเกษตรลุ่มต่ำ

สถานการณ์อุทกภัย ปัจจุบันมีพื้นที่น้ำท่วมขังพื้นที่การเกษตรลุ่มต่ำ รวม 4 อำเภอ ได้แก่ อ.อู่ทอง อ.เมือง อ.บางปลาม้า และ อ.สองพี่น้อง (พื้นที่ประมาณ 13,375 ไร่) รายละเอียดดังนี้

1. **อำเภออู่ทอง** (เขตโครงการส่งน้ำและบำรุงรักษาดอนเจดีย์) น้ำท่วมขังในพื้นที่การเกษตรมีพื้นที่ได้รับความเดือดร้อนบริเวณ หมู่ที่ 2,7 ต.หนองโอง หมู่ที่ 6 ต.เจดีย์ รวมจำนวน 1,800 ไร่ (เขตโครงการส่งน้ำและบำรุงรักษาสามชุก) ท่วมขังในพื้นที่การเกษตรมีพื้นที่ได้รับความเดือดร้อนบริเวณ หมู่ 4,5 ต.เจดีย์ หมู่ 9 ต.กระจัน รวมจำนวน 2,000 ไร่ (เขตโครงการส่งน้ำและบำรุงรักษาสองพี่น้อง) ปริมาณน้ำในคลองระบายได้เอ่อล้นเข้าท่วมพื้นที่เพาะปลูกที่ใกล้เก็บเกี่ยว บริเวณ ต.สรรพยา โสม ต.ดอนมะเกลือ พื้นที่ประมาณ 4,695 ไร่

2. **อำเภอเมือง** (เขตโครงการส่งน้ำและบำรุงรักษาดอนเจดีย์) มีน้ำท่วมขังบริเวณหมู่ที่ 6 ต.ศาลาขาว อ.เมือง (เขตโครงการส่งน้ำและบำรุงรักษาสามชุก) น้ำท่วมขังในพื้นที่การเกษตรมีพื้นที่ได้รับความเดือดร้อนบริเวณ หมู่ที่ 2 ต.บางกุ้ง หมู่ 2 ต.ศาลาขาว หมู่ 3 ต.สวนแตง พื้นที่ประมาณ 1,200 ไร่

3. **อำเภอบางปลาม้า** (เขตโครงการส่งน้ำและบำรุงรักษาโพธิ์พระยา) ปริมาณน้ำเอ่อล้นจากคลองระบายใหญ่สองพี่น้องเข้าที่ปลายคลอง ร.1 ซ้ายสองพี่น้อง บ้านดอนยอ ตำบลวังน้ำเย็น จึงทำให้น้ำไหลเข้าท่วมพื้นที่นาข้าวจำนวน 100 - 200 ไร่ และคลองส่งคลองระบายในพื้นที่ที่มีปริมาณน้ำมากและระบายออกไม่ทันระดับน้ำท่วมขังในพื้นที่การเกษตรสูงเฉลี่ย 0.50 ม.

4. **อำเภอสองพี่น้อง** (เขตโครงการส่งน้ำและบำรุงรักษาสองพี่น้อง) ปริมาณน้ำในคลองระบายได้เอ่อล้นเข้าท่วมพื้นที่เพาะปลูกที่ใกล้เก็บเกี่ยว บริเวณ ต.หัวโพธิ์ พื้นที่ประมาณ 3,680 ไร่

แนวโน้มสถานการณ์

ปริมาณฝนในพื้นที่เริ่มลดลง ทำให้ปริมาณน้ำในคลองส่งและคลองระบายมีระดับลดต่ำลง สำหรับโครงการส่งน้ำและบำรุงรักษาโพธิ์พระยา ได้เปิด ปตร.จำนวน 7 แห่ง ได้แก่ ปตร.บางใหญ่ ปตร.บางแม่หม้าย ปตร.บ้านกุ่ม ปตร.บางสะแก ปตร.เกาะทะลาย ปตร.บางหัวบ้าน และ ปตร.สองพี่น้อง เพื่อระบายน้ำที่เกิดจากฝนตกในพื้นที่ลุ่มต่ำทุ่งโพธิ์พระยา

การช่วยเหลือและบริหารจัดการน้ำในพื้นที่ (รวมติดตั้งเครื่องสูบน้ำ จำนวน 42 เครื่อง และติดตั้งเครื่องผลักดันน้ำ จำนวน 16 เครื่อง)

โครงการส่งน้ำและบำรุงรักษาดอนเจดีย์ ติดตั้งเครื่องสูบน้ำ จำนวน 2 เครื่อง ที่คลองระบายใหญ่สามชุก 2 ที่ กม.30+000 หมู่ที่ 6 ต.กระจัน อ.อู่ทอง จ.สุพรรณบุรี

โครงการส่งน้ำและบำรุงรักษาโพธิ์พระยา เปิด ปตร.ริมแม่น้ำ 7 แห่ง ได้แก่ ปตร.บางใหญ่ ปตร.บางแม่หม้าย ปตร.บ้านกุ่ม ปตร.บางสะแก ปตร.เกาะทะลาย ปตร.บางหัวบ้าน และ ปตร.สองพี่น้อง เพื่อระบายน้ำที่เกิดจากฝนตกในพื้นที่ลุ่มต่ำทุ่งโพธิ์พระยา รวมทั้งติดตั้งเครื่องสูบน้ำรวมจำนวน 31 เครื่อง และอำเภอบางปลาม้า ติดตั้งเครื่องผลักดันน้ำจำนวน 10 เครื่อง บริเวณ ปตร.เกาะทะลาย 8 เครื่อง และ ปตร.สองพี่น้อง 6 เครื่อง พร้อมทั้งนำเครื่องจักรกำจัดวัชพืช รถแบคโฮ จำนวน 5 คัน เข้ากำจัดวัชพืชบริเวณคลองระบายสายต่างๆ ในพื้นที่

โครงการส่งน้ำและบำรุงรักษาสามชุก ติดตั้งเครื่องสูบน้ำในพื้นที่รวม 5 เครื่อง และติดตั้งเครื่องผลักดันน้ำบริเวณ ปตร.กระเสียว-สุพรรณจำนวน 2 เครื่อง

โครงการส่งน้ำและบำรุงรักษาสองพี่น้อง ติดตั้งเครื่องสูบน้ำในพื้นที่รวม 4 เครื่อง ในพื้นที่ ต.สรรพยา โสม อ.อู่ทอง, ต.ดอนมะเกลือ และ ต.หัวโพธิ์ อ.สองพี่น้อง