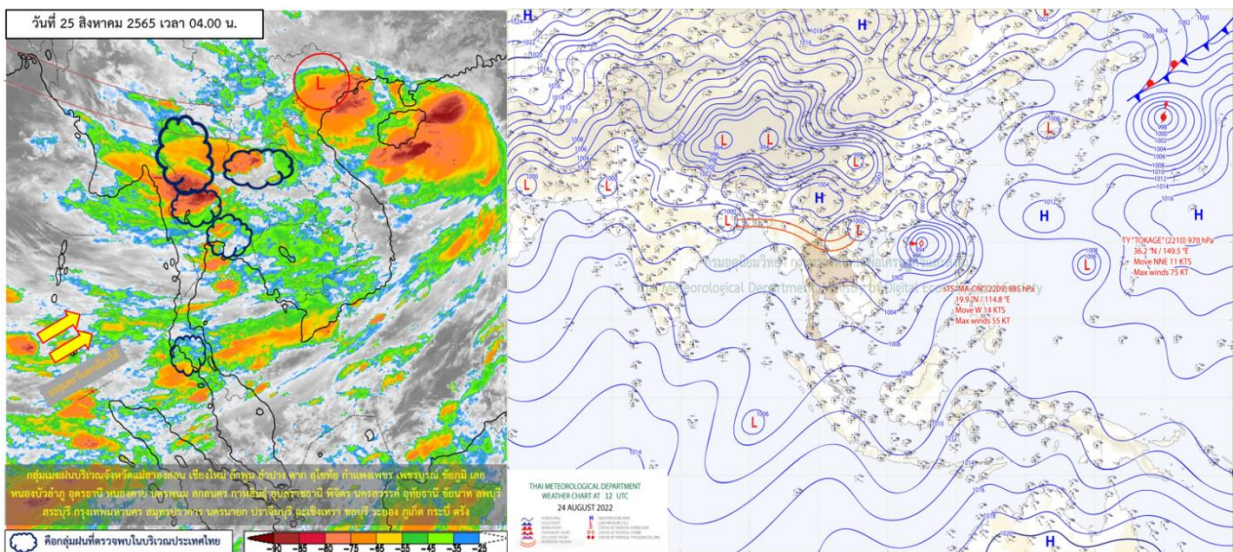




รายงานสรุปศูนย์ปฏิบัติการน้ำอัจฉริยะ  
เรื่อง สถานการณ์น้ำและการเฝ้าระวัง  
ประจำวันพฤหัสบดีที่ 25 สิงหาคม พ.ศ. 2565

## 1. สภาพอากาศและปริมาณฝน

### 1.1 สภาพอากาศ (กรมอุตุนิยมวิทยา)



ร่องมรสุมพาดผ่านภาคเหนือตอนบนเข้าสู่พายุโซนร้อน “หมาอ้อน” (MA-ON) บริเวณทะเลจีนใต้ตอนบน ประกอบกับมรสุมตะวันตกเฉียงใต้พัดปกคลุมทะเลอันดามัน ประเทศไทย และอ่าวไทย ลักษณะเช่นนี้ทำให้ประเทศไทยตอนบนมีฝนตกหนักบางแห่งบริเวณภาคเหนือ ภาคตะวันออกเฉียงเหนือ ภาคกลาง ภาคตะวันออก และภาคใต้ฝั่งตะวันตก

### 1.2 สภาพฝน

**ปริมาณฝนสูงสุด 5 อันดับ** จากสำนักงานทรัพยากรน้ำแห่งชาติ เวลา 07.00 น. วันที่ 24 ส.ค. 65 ถึงเวลา 07.00 น. วันที่ 25 ส.ค. 65

1. อ.เฉลิมพระเกียรติ จ.บุรีรัมย์	วัดปริมาณฝนได้	121.2	มม.
2. อ.พิมาย จ.นครราชสีมา	วัดปริมาณฝนได้	112.8	มม.
3. อ.แก่งจ.ระยอง	วัดปริมาณฝนได้	102.6	มม.
4. อ.ประจันตคาม จ.ปราจีนบุรี	วัดปริมาณฝนได้	84.2	มม.
5. อ.ศรีสำโรง จ.สุโขทัย	วัดปริมาณฝนได้	81.1	มม.

## 2. สถานการณ์น้ำท่าและสภาพน้ำในอ่างเก็บน้ำ

### 2.1 สถานการณ์น้ำท่าในลุ่มน้ำต่าง ๆ (ข้อมูล วันที่ 25 ส.ค. 65 เวลา 06.00 น.)

แม่น้ำ	สถานี	ที่ตั้งสถานี			ตลิ่ง ม.	ความจุ ม. <sup>3</sup> /วิ.	ระดับน้ำ ม.	ปริมาณน้ำ		ต่ำ(-) สูง(+) กว่าตลิ่ง	อยู่ใน เกณฑ์	แนวโน้ม
								วันนี้ ม. <sup>3</sup> /วิ.	เมื่อวาน ม. <sup>3</sup> /วิ.			
1. ปิง	P.1	สะพานนารัฐ	อำเภอเมือง	จังหวัดเชียงใหม่	3.70	502	1.83	132.00	126.30	-1.87	ปกติ	เพิ่มขึ้น
	P.17	บ้านท่าจั่ว	อำเภอบรรพตพิสัย	จังหวัดนครสวรรค์	39.80	2,990	35.19	242.00	278.00	-4.61	น้อย	ลดลง
2. วัง	W.1C	สะพานเสตุวารี	อำเภอเมือง	จังหวัดลำปาง	5.20	651	1.90	142.00	135.00	-3.30	น้อย	ทรงตัว
	W.4A	บ้านวังหมัน	อำเภอสางเภา	จังหวัดตาก	8.00	700	5.00	284.30	213.30	-3.00	ปกติ	เพิ่มขึ้น
	W.24		อำเภอสางเภา	จังหวัดตาก	9.53	771	6.35	316.00	263.40	-3.18	มาก	เพิ่มขึ้น
3. ยม	Y.1C	สะพานบ้านน้ำโค้ง	อำเภอเมือง	จังหวัดแพร่	8.20	926	3.68	276.60	690.65	-4.52	ปกติ	ลดลง
	Y.4	สะพานตลาดธานี	อำเภอเมือง	จังหวัดสุโขทัย	8.15	510	6.51	353.40	265.40	-1.64	มาก	เพิ่มขึ้น
	Y.64	แม่น้ำยม	อำเภอบางระกำ	จังหวัดพิษณุโลก	6.40	352	6.09	310.00	311.30	-0.31	มาก	ลดลง
4. น่าน	Y.16	แม่น้ำยม	อำเภอบางระกำ	จังหวัดพิษณุโลก	7.30	239	7.04	220.40	221.10	-0.26	มาก	เพิ่มขึ้น
	N.1	หน้าสำนักงานป่าไม้	อำเภอเมือง	จังหวัดน่าน	7.00	1,164	2.75	295.25	321.50	-4.25	ปกติ	ลดลง
	N.5A	สะพานเอกาทศรถ	อำเภอเมือง	จังหวัดพิษณุโลก	10.37	1,365	5.24	492.10	584.60	-5.13	ปกติ	ลดลง
5. เจ้าพระยา	N.67	สะพานบ้านกอยไชย	อำเภอชุมแสง	จังหวัดนครสวรรค์	28.30	1,579	26.00	998.00	974.00	-2.30	มาก	เพิ่มขึ้น
	C.2	ค่ายจิรประวัติ	อำเภอเมือง	จังหวัดนครสวรรค์	26.20	3,590	21.91	1590.00	1558.00	-4.29	ปกติ	เพิ่มขึ้น
6. บางหลวง	C.13	ท้ายเขื่อนเจ้าพระยา	อำเภอสรรพยา	จังหวัดชัยนาท	16.34	2,690	12.70	1464.00	1500.00	-3.64	ปกติ	ลดลง
	C.36	บ้านบางหลวงโตด	อำเภอบางบาล	จังหวัดพระนครศรีอยุธยา	420.00	4	507.00	2.56	2.49	87.00	มาก	เพิ่มขึ้น
7. บางบาล	C.37	บ้านบางบาล	อำเภอบางบาล	จังหวัดพระนครศรีอยุธยา	148.00	3	65.00	4.27	4.24	-83.00	อันตราย	เพิ่มขึ้น
	S.3	แม่น้ำป่าสัก	อำเภอหล่มสัก	เพชรบูรณ์	85.00	9	34.93	8.20	8.17	-50.07	มาก	เพิ่มขึ้น
8. ป่าสัก	S.42	แม่น้ำป่าสัก	วิเชียรบุรี	เพชรบูรณ์	11.00	284	8.34	155.60	160.30	-2.66	มาก	เพิ่มขึ้น
	S.4B	แม่น้ำป่าสัก	เมืองเพชรบูรณ์	เพชรบูรณ์	9.20	190	8.20	115.70	114.10	-1.00	มาก	เพิ่มขึ้น
9. มูล	S.26	ท้ายเขื่อนพระรามหก	อำเภอท่าเรือ	จังหวัดพระนครศรีอยุธยา	8.00	760	5.45	458.00	454.00	-2.55	มาก	เพิ่มขึ้น
	M.7	สะพานเสรีประชาธิปไตย	อำเภอเมือง	จังหวัดอุบลราชธานี	7.00	2,300	6.30	1890.00	1890.00	-0.70	มาก	ทรงตัว
10. ลำเชียงไกร	M.42	บ้านห้วยทับทัน	อำเภอห้วยทับทัน	จังหวัดศรีสะเกษ	8.30	124	5.30	48.25	47.03	-3.00	ปกติ	เพิ่มขึ้น
	M.176	บ้านโนนศรีโคต	อำเภอกันทรารมย์	จังหวัดศรีสะเกษ	13.00	425	7.81	170.40	152.70	-5.19	ปกติ	เพิ่มขึ้น
	M.173	บ้านโนนสะอาด	อำเภอโขงเจียม	จังหวัดนครราชสีมา	7.60	290	2.70	14.50	17.30	-4.90	น้อย	ลดลง
	M.184	บ้านซิม	อำเภอพิมาย	จังหวัดนครราชสีมา	5.30	120	4.37	79.22	75.40	-0.93	มาก	เพิ่มขึ้น
	M.186	บ้านโนนคอย	อำเภอจักราช	จังหวัดนครราชสีมา	3.60	52	2.99	15.45	20.20	-0.61	ปกติ	ลดลง
11. ซี	M.188A	บ้านบัว	อำเภอโนนสูง	จังหวัดนครราชสีมา	4.90	70	3.36	14.38	12.77	-1.54	ปกติ	เพิ่มขึ้น
	E.20A	บ้านบ้านฟ้าหยาด	อำเภอทหะชะชัย	จังหวัดยโสธร	10.00	1,100	8.89	837.32	806.56	-1.11	มาก	เพิ่มขึ้น
12. ลำน้ำพอง	E.23	บ้านค่าน	อำเภอเมือง	จังหวัดชัยภูมิ	9.00	260	7.49	89.94	89.71	-1.51	ปกติ	เพิ่มขึ้น
	E.29A	บ้านผานกแก้ว	อำเภอภูกระดึง	จังหวัดเลย	9.00	165	2.12	8.91	8.68	-6.88	น้อย	เพิ่มขึ้น
13. ลำน้ำยัง	E.92	บ้านท่างาม	อำเภอเสลภูมิ	จังหวัดร้อยเอ็ด	8.80	176	9.90	286.00	363.49	1.10	อันตราย	ลดลง
	E.6C	บ้านตลาดโตน	อำเภอเมือง	จังหวัดชัยภูมิ	5.50	46	2.56	8.44	10.72	-2.94	ปกติ	ลดลง
14. ลำปะทาว	E.85	บ้านโนนหัน	อำเภอชุมแพ	จังหวัดชัยภูมิ	5.20	44	4.93	24.08	25.73	-0.27	ปกติ	ลดลง
	Kgt.3	กบินทร์บุรี	อำเภอกบินทร์บุรี	ปราจีนบุรี	8.79	492	8.49	452.90	500.80	-0.30	มาก	ลดลง
15. เพชรบุรี	B.9	บ้านสาระเห็ด	อำเภอท่ายาง	จังหวัดเพชรบุรี	6.60	355	2.67	36.15	33.90	-3.93	น้อย	เพิ่มขึ้น
	B.6A	สะพานท่าเกวียน	อำเภอแก่งกระจาน	จังหวัดเพชรบุรี	6.00	260	0.38	0.00	0.00	-5.62	น้อย	ทรงตัว
	B.15	สะพานเทศบาล	อำเภอเมือง	จังหวัดเพชรบุรี	5.40	180	0.63	3.53	1.20	-4.77	น้อย	เพิ่มขึ้น
16. ทะเลสาบสงขลา	X.44	คลองอู่ตะเภา	อำเภอหาดใหญ่	จังหวัดสงขลา	7.40	533	0.41	18.30	12.00	-6.99	น้อย	เพิ่มขึ้น
	X.170	บ้านคลองลำ	อำเภอศรีนครินทร์	จังหวัดพัทลุง	25.20	374	20.77	5.10	5.40	-4.43	น้อย	ลดลง
17. ภาคใต้ฝั่งตะวันออก	X.180	สะพานเทศบาล	อำเภอเมือง	จังหวัดชุมพร	3.80	191	0.49	29.70	27.30	-3.31	ปกติ	เพิ่มขึ้น
	X.119A	สะพานสันติ	อำเภอสุโงโกะ	จังหวัดนราธิวาส	8.60	229	4.18	30.40	31.60	-4.42	น้อย	ลดลง
	X.53A	คลองชุมพร	อำเภอเมือง	จังหวัดชุมพร	9.30	233	2.79	6.90	6.50	-6.51	น้อย	เพิ่มขึ้น
18. ภาคใต้ฝั่งตะวันออก	X.212	คลองหลังสวน	อำเภอหลังสวน	จังหวัดชุมพร	6.00	1,100	-0.07	63.35	70.00	-6.07	น้อย	ลดลง
	X.234	บ้านป่าหมาก	อำเภอเมือง	จังหวัดตรัง	6.40	434	1.87	89.50	95.00	-4.53	ปกติ	ลดลง

## 2.2 สภาพน้ำเก็บกักในอ่างเก็บน้ำขนาดใหญ่ (ข้อมูล วันที่ 25 ส.ค. 65)

ภาค อ่างเก็บน้ำเขื่อน	ความจุ ที่ รนส. (ล้าน ม.³)	ความจุ ที่ รนท. (ล้าน ม.³)	ความจุ ใช้การ (ล้าน ม.³)	ณ วันที่								ปริมาณน้ำ ไหลลง วันนี้ (ล้าน ม.³)	ปริมาณน้ำ ระบาย วันนี้ (ล้าน ม.³)
				ปี 2564				ปี 2565					
				ปริมาตร (ล้าน ม.³)	% รณท.	ปริมาตร (ล้าน ม.³)	% รณท.	ปริมาตรใช้การ (ล้าน ม.³)	% รณท.	% ใช้การ			
<b>ภาคเหนือ</b>													
ภูมิพล*	13,462	13,462	9,662	4,489	33	6,714	50	2,914	22	30	39.01	2.00	
สิริกิติ์*	10,508	9,510	6,660	3,560	37	5,129	54	2,279	24	34	53.71	3.63	
แม่จัดสมบูรณ์ชล	323	265	253	92	35	227	86	214	81	85	1.75	3.39	
แม่กวางอุดมธารา	295	263	249	43	16	143	54	129	49	52	2.72	0.48	
ก๊วยลุม	106	106	103	42	39	75	70	71	67	69	12.54	12.18	
ก๊วยคอง	209	170	164	52	31	131	77	125	73	76	3.41	6.36	
แควน้อยบำรุงแดน	1,080	939	896	240	26	731	78	688	73	77	35.43	15.55	
แม่มอก	110	110	94	41	38	63	57	47	43	50	0.50	0.24	
<b>รวมภาคเหนือ</b>	<b>26,093</b>	<b>24,825</b>	<b>18,080</b>	<b>8,559</b>	<b>34</b>	<b>13,211</b>	<b>53</b>	<b>6,467</b>	<b>26</b>	<b>36</b>	<b>149.06</b>	<b>43.84</b>	
<b>ภาคตะวันออกเฉียงเหนือ</b>													
ห้วยหลวง	136	136	129	45	33	62	46	56	41	43	2.81	0.11	
น้ำอูน	780	520	475	221	43	349	67	304	58	64	5.21	0.00	
น้ำพุง*	200	165	157	55	34	80	48	72	43	46	0.71	0.65	
จุฬารัตน์*	181	164	127	94	58	83	51	46	28	36	1.24	1.91	
อุบลรัตน์*	4,640	2,431	1,850	699	29	1,257	52	676	28	37	54.21	14.07	
ลำปาว	2,450	1,980	1,880	648	33	1,204	61	1,104	56	59	17.34	5.43	
ลำตะคอง	445	314	292	191	61	188	60	165	52	57	0.91	1.30	
ลำพระเพลิง	242	155	154	72	47	94	61	93	60	61	1.16	1.59	
มูลบง	350	141	134	88	63	91	64	84	59	62	0.34	0.57	
ลำแจะ	325	275	268	153	56	189	69	182	66	68	0.73	0.98	
ลำนางรอง	197	121	118	68	56	88	72	84	69	71	0.00	0.37	
สิรินธร*	1,966	1,966	1,135	1,237	63	1,411	72	580	30	51	19.16	11.41	
<b>รวมภาค ตอน.</b>	<b>11,911</b>	<b>8,368</b>	<b>6,718</b>	<b>3,572</b>	<b>43</b>	<b>5,096</b>	<b>61</b>	<b>3,445</b>	<b>41</b>	<b>51</b>	<b>103.81</b>	<b>38.38</b>	
<b>ภาคกลาง</b>													
ป่าสักชลสิทธิ์	960	960	957	41	4	459	48	456	48	48	19.41	34.56	
ทับเสลา	190	160	143	33	20	91	57	74	46	52	0.05	0.05	
กระเสียว	390	299	259	81	27	182	61	142	47	55	0.79	1.82	
<b>รวมภาคกลาง</b>	<b>1,540</b>	<b>1,419</b>	<b>1,359</b>	<b>156</b>	<b>11</b>	<b>732</b>	<b>52</b>	<b>672</b>	<b>47</b>	<b>49</b>	<b>20.25</b>	<b>36.43</b>	
<b>ภาคตะวันตก</b>													
ศรีนครินทร์*	18,770	17,745	7,480	12,305	69	14,101	79	3,836	22	51	30.17	20.00	
วชิราลงกรณ*	11,000	8,860	5,848	6,137	69	5,574	63	2,562	29	44	24.49	14.96	
<b>รวมภาคตะวันตก</b>	<b>29,770</b>	<b>26,605</b>	<b>13,328</b>	<b>18,442</b>	<b>69</b>	<b>19,675</b>	<b>74</b>	<b>6,398</b>	<b>24</b>	<b>48</b>	<b>54.66</b>	<b>34.96</b>	
<b>ภาคตะวันออก</b>													
ขุนด่านปราการชล	225	224	219	138	62	147	66	143	64	65	1.04	0.10	
คลองสิียด	450	420	390	67	16	205	49	175	42	45	2.80	0.01	
บางพระ	127	117	105	36	31	94	80	82	70	78	0.16	0.31	
หนองปลาไหล	206	164	150	110	67	130	79	117	71	78	0.72	0.42	
ประแสร์	322	295	275	206	70	211	72	191	65	70	3.06	2.90	
นฤบดีทรจินดา	338	295	281	176	60	139	47	125	42	44	1.71	0.00	
<b>รวมภาคตะวันออก</b>	<b>1,662</b>	<b>1,515</b>	<b>1,420</b>	<b>734</b>	<b>48</b>	<b>927</b>	<b>61</b>	<b>833</b>	<b>55</b>	<b>59</b>	<b>9.49</b>	<b>3.74</b>	
<b>ภาคใต้</b>													
แก่งกระจาน	900	710	645	436	61	406	57	341	48	53	3.76	2.59	
ปราณบุรี	490	391	373	208	53	233	60	216	55	58	1.66	2.62	
รัชชประภา*	6,144	5,639	4,287	3,638	65	3,301	59	1,949	35	45	5.78	5.43	
บางลา*	1,590	1,454	1,178	695	48	761	52	484	33	41	3.60	7.98	
<b>รวมภาคใต้</b>	<b>9,124</b>	<b>8,194</b>	<b>6,484</b>	<b>4,977</b>	<b>61</b>	<b>4,700</b>	<b>57</b>	<b>2,990</b>	<b>36</b>	<b>46</b>	<b>14.80</b>	<b>18.62</b>	
<b>รวมทั้งประเทศ</b>	<b>80,100</b>	<b>70,926</b>	<b>47,389</b>	<b>36,440</b>	<b>51</b>	<b>44,341</b>	<b>63</b>	<b>20,804</b>	<b>29</b>	<b>44</b>	<b>352.07</b>	<b>175.97</b>	

ต่ำกว่า 30 %  
รวม 0 แห่ง

ตั้งแต่ 31 - 50%  
รวม 6 แห่ง

ตั้งแต่ 51 - 80%  
รวม 28 แห่ง

มากกว่า 80%  
รวม 1 แห่ง

- **ปริมาณน้ำเก็บกักทั่วประเทศ** (อ่างเก็บน้ำขนาดใหญ่) ณ วันที่ 25 สิงหาคม
  - ปี 2565 มีน้ำ 44,341 ล้าน ลบ.ม. คิดเป็น 63%
  - ปี 2552 มีน้ำ 45,026 ล้าน ลบ.ม. คิดเป็น 65% **มากกว่าปี 2565** จำนวน 685 ล้าน ลบ.ม. (ปี 2552 ยังไม่มีเขื่อนแควน้อยบำรุงแดน)
  - ปี 2561 มีน้ำ 52,476 ล้าน ลบ.ม. คิดเป็น 74% **มากกว่าปี 2565** จำนวน 8,135 ล้าน ลบ.ม.
  - ปี 2564 มีน้ำ 36,438 ล้าน ลบ.ม. คิดเป็น 51% **น้อยกว่าปี 2565** จำนวน 7,903 ล้าน ลบ.ม.
- **ปริมาณน้ำเก็บกักในกลุ่มเจ้าพระยา** (4 เขื่อนหลัก) ณ วันที่ 25 สิงหาคม
  - ปี 2565 มีน้ำ 13,032 ล้าน ลบ.ม. คิดเป็น 52%
  - ปี 2552 มีน้ำ 11,843 ล้าน ลบ.ม. คิดเป็น 50% **น้อยกว่าปี 2565** จำนวน 1,189 ล้าน ลบ.ม. (ปี 2552 ยังไม่มีเขื่อนแควน้อยบำรุงแดน)
  - ปี 2561 มีน้ำ 15,730 ล้าน ลบ.ม. คิดเป็น 63% **มากกว่าปี 2565** จำนวน 2,698 ล้าน ลบ.ม.
  - ปี 2564 มีน้ำ 8,330 ล้าน ลบ.ม. คิดเป็น 33% **น้อยกว่าปี 2565** จำนวน 4,702 ล้าน ลบ.ม.

### 2.3 สภาพน้ำในอ่างเก็บน้ำ 4 เขื่อนหลักกลุ่มเจ้าพระยา (ข้อมูล วันที่ 25 ส.ค. 65)

สภาพน้ำในอ่างเก็บน้ำ ภูมิพล สิริกิติ์ แควน้อยฯ และป่าสักฯ วันที่ 25 สิงหาคม 2565

อ่างเก็บน้ำ	ปริมาณน้ำในอ่างฯ		ปริมาณน้ำใช้การได้		ปริมาณน้ำไหลลงอ่างฯ		ปริมาณน้ำระบาย		รับน้ำได้อีก
	ปริมาณน้ำ	% ความจุ	ปริมาณน้ำ	% ใช้การ	วันนี้	เมื่อวาน	วันนี้	เมื่อวาน	
ภูมิพล	6,714	50	2,914	30	39.01	33.70	2.00	2.00	6,748
สิริกิติ์	5,129	54	2,279	34	53.71	70.54	3.63	0.00	4,381
ภูมิพล+สิริกิติ์	11,842	52	5,192	32	92.72	104.24	5.63	2.00	11,130
แควน้อยฯ	731	78	688	77	35.43	36.64	15.55	16.70	208
ป่าสักชลสิทธิ์	459	48	456	48	19.41	19.42	34.56	34.56	501
<b>รวมทั้งหมด</b>	<b>13,032</b>	<b>52</b>	<b>6,336</b>	<b>35</b>	<b>147.56</b>	<b>160.30</b>	<b>55.74</b>	<b>53.27</b>	<b>11,839</b>

\*หมายเหตุ : ( ) คือ เกินความจุเก็บกักปกติ

(หน่วย : ล้าน ลบ.ม.)

### 2.4 สถานการณ์น้ำลุ่มน้ำเจ้าพระยา

**แม่น้ำปิง** ปริมาณน้ำไหลผ่านที่สถานี P.17 อ.บรรพตพิสัย จ.นครสวรรค์ วัดได้ 242.00 ลบ.ม./วินาที (เมื่อวาน 278.00 ลบ.ม./วินาที) ต่ำกว่าตลิ่ง 4.61 เมตร **มีแนวโน้มลดลง**

**แม่น้ำน่าน** ปริมาณน้ำไหลผ่านที่สถานี N.67 อ.ชุมแสง จ.นครสวรรค์ วัดได้ 998.00 ลบ.ม./วินาที (เมื่อวาน 974.00 ลบ.ม./วินาที) ต่ำกว่าตลิ่ง 2.30 เมตร **มีแนวโน้มเพิ่มขึ้น**

**แม่น้ำเจ้าพระยา** ปริมาณน้ำไหลผ่านที่สถานี C.2 อ.เมืองนครสวรรค์ วัดได้ 1,590.00 ลบ.ม./วินาที (เมื่อวาน 1,558.00 ลบ.ม./วินาที) ต่ำกว่าตลิ่ง 4.29 เมตร **มีแนวโน้มเพิ่มขึ้น** และมีปริมาณน้ำไหลผ่านท้ายเขื่อนเจ้าพระยา (C.13) ในอัตรา 1,464.00 ลบ.ม./วินาที (เมื่อวาน 1,500.00 ลบ.ม./วินาที) ไหลผ่านสถานีวัดน้ำ C.29A อ.บางไทร มีปริมาณน้ำไหลผ่านเฉลี่ย 1,430.00 ลบ.ม./วินาที (เมื่อวาน 1,461.00 ลบ.ม./วินาที)

**แม่น้ำป่าสัก** เขื่อนป่าสักชลสิทธิ์ ระบายน้ำ 400.01 ลบ.ม./วินาที (เมื่อวาน 400.03 ลบ.ม./วินาที) **มีแนวโน้มลดลง**

## 2.5 สภาพน้ำในอ่างเก็บน้ำขนาดกลาง (ข้อมูล วันที่ 25 ส.ค. 65)

ข้อมูลวันที่ 25 สิงหาคม 2565																			
สรุปอ่างขนาดกลางที่มีปริมาตรในช่วง <=30 % 31 - 50 % >50-80% >80 - 100 % และ >100 %																			
<=30 %				31 - 50 %				>50-80%				>80 - 100 %				>100 %			
ภาค	จำนวน	สขป.	จำนวน	ภาค	จำนวน	สขป.	จำนวน	ภาค	จำนวน	สขป.	จำนวน	ภาค	จำนวน	สขป.	จำนวน	ภาค	จำนวน	สขป.	จำนวน
เหนือ	3	1	1	เหนือ	4	1	2	เหนือ	21	1	3	เหนือ	37	1	5	เหนือ	10	1	4
		2	2			2	0			2	8			2	26			2	3
		3	0			3	0			3	2			3	2			3	1
		4	0			4	2			4	8			4	4			4	2
ตะวันออก เฉียงเหนือ	3	5	3	ตะวันออก เฉียงเหนือ	28	5	10	ตะวันออก เฉียงเหนือ	83	5	21	ตะวันออก เฉียงเหนือ	59	5	16	ตะวันออก เฉียงเหนือ	45	5	3
		6	0			6	4			6	22			6	7			6	19
		7	0			7	10			7	18			7	13			7	6
		8	0			8	4			8	22			8	23			8	17
ตะวันออก	3	9	3	ตะวันออก	3	9	3	ตะวันออก	29	9	29	ตะวันออก	13	9	13	ตะวันออก	3	9	3
กลาง	1	10	1	กลาง	1	10	1	กลาง	12	10	9	กลาง	7	10	7	กลาง	1	10	1
		11	0			11	0			11	0			11	0			11	0
		12	0			12	0			12	3			12	0			12	0
ตะวันตก	0	13	0	ตะวันตก	1	13	1	ตะวันตก	6	13	6	ตะวันตก	0	13	0	ตะวันตก	0	13	0
ใต้	1	14	0	ใต้	8	14	3	ใต้	21	14	12	ใต้	9	14	2	ใต้	0	14	0
		15	1			15	2			15	4			15	6			15	0
		16	0			16	3			16	5			16	0			16	0
		17	0			17	0			17	0			17	1			17	0
รวม	11	รวม	11	รวม	45	รวม	45	รวม	172	รวม	172	รวม	125	รวม	125	รวม	59	รวม	59
<b>รวมทั้งหมด 412 แห่ง</b>																			

### 3. การเพาะปลูก (ข้อมูล ณ วันที่ 24 ส.ค. 65)

- **การเพาะปลูกข้าวนาปี 2565**

- ทั้งประเทศ แผนเพาะปลูก 16.83 ล้านไร่ **เพาะปลูกแล้ว 15.14 ล้านไร่** คิดเป็นร้อยละ 90 ของแผนฯ
- กลุ่มน้ำเจ้าพระยา แผนเพาะปลูก 8.05 ล้านไร่ **เพาะปลูก 7.39 ล้านไร่** คิดเป็นร้อยละ 92 ของแผนฯ
- กลุ่มน้ำแม่กลอง แผนเพาะปลูก 0.89 ล้านไร่ **เพาะปลูก 0.59 ล้านไร่** คิดเป็นร้อยละ 67 ของแผนฯ

### 4. วิเคราะห์สถานการณ์

#### 4.1 คาดการณ์ปริมาณฝนจากแบบจำลองบรรยากาศ กรมอุตุนิยมวิทยา (3 วันล่วงหน้า)

- วันที่ 25 ส.ค. 65 (25 ส.ค. 65 เวลา 07.00 น. – 26 ส.ค. 65 เวลา 07.00 น.) มีฝนตกปานกลาง (10.1-35.0 มม.) บริเวณพื้นที่ ภาคตะวันออกเฉียงเหนือ ภาคตะวันออก ภาคตะวันตก ภาคใต้ และพื้นที่ จ.ตาก จ.แม่ฮ่องสอน จ.เชียงใหม่ จ.เชียงราย จ.ลำปาง จ.พะเยา จ.แพร่ จ.น่าน จ.อุตรดิตถ์ จ.พิษณุโลก จ.เพชรบูรณ์ จ.กำแพงเพชร จ.อุทัยธานี จ.ลพบุรี จ.สระบุรี จ.นครปฐม จ.กรุงเทพมหานคร และจ.สมุทรปราการ **มีฝนตกหนัก (35.1 - 90 มม.)** บริเวณพื้นที่ จ.บึงกาฬ จ.นครพนม จ.สกลนคร จ.อุบลราชธานี จ.ศรีสะเกษ จ.บุรีรัมย์ จ.ระยอง จ.จันทบุรี จ.ตราด จ.ระนอง จ.พังงา จ.สุราษฎร์ธานี จ.นครศรีธรรมราช จ.กระบี่ จ.ตรัง และจ.สตูล

- วันที่ 26 ส.ค. 65 (26 ส.ค. 65 เวลา 07.00 น. – 27 ส.ค. 65 เวลา 07.00 น.) มีฝนตกปานกลาง (10.1-35.0 มม.) มีฝนกระจายตัวทั่วประเทศไทย **มีฝนตกหนัก (35.1 - 90 มม.)** บริเวณพื้นที่ ภาคเหนือ ภาคตะวันออกเฉียงเหนือ และพื้นที่ จ.สระบุรี จ.นครนายก จ.ปราจีนบุรี จ.ระยอง จ.นครศรีธรรมราช จ.สตูล



จ.ยะลา และจ.นราธิวาส มีฝนตกหนักมาก (มากกว่า90 มม.) บริเวณพื้นที่ จ.เชียงราย จ.น่าน จ.เพชรบูรณ์ จ.เลย จ.หนองคาย จ.บึงกาฬ จ.สกลนคร จ.นครพนม จ.อำนาจเจริญ จ.อุบลราชธานี จ.จันทบุรี และจ.ตราด

- วันที่ 27 ส.ค. 65 (27 ส.ค. 65 เวลา 07.00 น. – 28 ส.ค. 65 เวลา 07.00 น.) มีฝนตกปานกลาง (10.1-35.0 มม.) บริเวณพื้นที่ ภาคเหนือ ภาคกลาง ภาคตะวันออก ภาคตะวันตก ภาคใต้ และบริเวณพื้นที่ จ.เลย จ.ขอนแก่น จ.ร้อยเอ็ด จ.มุกดาหาร จ.ยโสธร จ.อำนาจเจริญ และจ.สุรินทร์ มีฝนตกหนัก (35.1 - 90 มม.) บริเวณพื้นที่ จ.เชียงใหม่ จ.พะเยา จ.แพร่ จ.น่าน จ.สุโขทัย จ.อุตรดิตถ์ จ.พิษณุโลก จ.เพชรบูรณ์ จ.ชัยภูมิ จ.อุดรธานี จ.หนองคาย จ.อุดรธานี จ.สกลนคร จ.นครพนม จ.กาฬสินธุ์ จ.อุบลราชธานี จ.ศรีสะเกษ จ.นครสวรรค์ จ.สระบุรี จ.ปทุมธานี จ.นนทบุรี จ.นครปฐม จ.นครนายก จ.ปราจีนบุรี จ.สระแก้ว จ.ระยอง จ.ตราด และจ.ชุมพร มีฝนตกหนักมาก (มากกว่า90 มม.) บริเวณพื้นที่ จ.แม่ฮ่องสอน จ.เชียงราย จ.ลำปาง จ.บึงกาฬ และจ.จันทบุรี

#### 4.2 คาดการณ์ปริมาณน้ำ (วันที่ 26 ส.ค. 65)

คาดการณ์ปริมาณน้ำไหลผ่านลุ่มน้ำปิงที่สถานี P.17 อ.บรรพตพิสัย จ.นครสวรรค์ จะมีปริมาณน้ำไหลผ่าน 222.00 ลบ.ม./วินาที มีแนวโน้มลดลง ลุ่มน้ำน่านที่สถานี N.67 อ.ชุมแสง จ.นครสวรรค์ จะมีปริมาณน้ำไหลผ่าน 1020.00 ลบ.ม./วินาที มีแนวโน้มเพิ่มขึ้น โดยจะทำให้ในลุ่มน้ำเจ้าพระยาที่สถานี C.2 อ.เมืองนครสวรรค์ จ.นครสวรรค์ จะมีปริมาณน้ำไหลผ่าน 1,574.00 ลบ.ม./วินาที มีแนวโน้มเพิ่มขึ้น

#### 5. รายงานสถานการณ์ค่าความเค็ม (ข้อมูล วันที่ 25 ส.ค. 65 เวลา 07:00 น.)

แม่น้ำ	สถานีเฝ้าระวัง	เกณฑ์เฝ้าระวัง (กรัม/ลิตร)	ค่าความเค็ม (กรัม/ลิตร)
เจ้าพระยา	ประปาสำแล	0.25	0.10 (ปกติ)
ปราจีน-บางปะกง	บางคาง	2.00	N/A
ท่าจีน	ด้านนอกคลองจินดา	0.75	0.31 (ปกติ)
	ด้านในคลองจินดา	0.75	0.51 (ปกติ)
แม่กลอง	ปากคลองดำเนินสะดวก	2.00	0.14 (ปกติ)

## 6. สถานการณ์อุทกภัย

จังหวัดที่ประสบอุทกภัย 12 จังหวัด ได้แก่ **จังหวัดพิษณุโลก อุตรดิตถ์ ขอนแก่น ชัยภูมิ ร้อยเอ็ด มหาสารคาม อุบลราชธานี ฉะเชิงเทรา ปราจีนบุรี พระนครศรีอยุธยา อ่างทอง และสุพรรณบุรี**

### **สถานการณ์อุทกภัย**

#### 1. จังหวัดพิษณุโลก

สาเหตุ อิทธิพลลมมรสุมกำลังอ่อน และ จะมีฝนเพิ่มขึ้น เนื่องจากหย่อมความกดอากาศต่ำปกคลุมและมีมรสุมตะวันตกเฉียงใต้ มีกำลังแรงปานกลางถึงค่อนข้างแรง ทำให้มีฝนตกหนักมากส่งผลให้มีน้ำหลากเข้าท่วมในพื้นที่เขต อำเภอนครไทย จังหวัดพิษณุโลก

สถานการณ์อุทกภัย มีพื้นที่น้ำท่วม 2 อำเภอ ได้แก่ **อ.นครไทย และ อ.ชาติตระการ** ดังนี้

1. **อ.นครไทย** ปัจจุบัน ตำบลนครชุม ตำบลเนินเพิ่ม ตำบลนาบัว ตำบลห้วยเฮี้ย และ ตำบลนครไทย อำเภอ นครไทย ระดับน้ำเริ่มลดลงตามลำดับและเริ่มเข้าสู่สภาวะปกติ

2. **อ.ชาติตระการ** ปัจจุบัน ตำบลนคร ตำบลชาติตระการ ตำบลบ่อภาค ตำบลท่าสะแก และ ตำบลป่าแดง อำเภอชาติตระการ ระดับน้ำเริ่มลดลงตามลำดับและเริ่มเข้าสู่สภาวะปกติ

#### **แนวโน้มสถานการณ์**

สถานการณ์คาดการณ์ยังคงมีปริมาณฝนตกชุกในพื้นที่ในช่วงดังกล่าว และถ้าปริมาณฝนที่ตก ในพื้นที่ลดลง คาดว่าภายใน 1-2 วัน จะกลับเข้าสู่สถานการณ์ปกติ

#### **การช่วยเหลือและบริหารจัดการน้ำในพื้นที่**

โครงการชลประทานพิษณุโลก สำนักงานชลประทานที่ 3 และร่วมกับหน่วยงานปกครองส่วนท้องถิ่นและหน่วยงานที่เกี่ยวข้องในพื้นที่ ติดตามเฝ้าระวังสถานการณ์อย่างใกล้ชิด พร้อมทั้งได้ดำเนินการเปิดประตูระบายน้ำทุกประตูและได้ร่วมกันกำจัดสิ่งกีดขวางทางน้ำเพื่อให้ความสามารถในการระบายน้ำเป็นไปอย่างมีประสิทธิภาพ

#### 2. จังหวัดอุตรดิตถ์

สาเหตุ อิทธิพลของมรสุมพาดผ่านภาคเหนือ ทำให้มีฝนตกครอบคลุมในพื้นที่จังหวัดอุตรดิตถ์ ปริมาณน้ำฝนสะสมรายวัน 70-150 มม. ทำให้เกิดน้ำจากลำห้วยไหลล้นบริเวณตลิ่งต่ำ เอ่อเข้าท่วมบ้านเรือนราษฎร

สถานการณ์อุทกภัย มีพื้นที่น้ำท่วม 2 อำเภอ ได้แก่ **อ.ท่าปลา และ อ.น้ำปาด** ดังนี้

1. **อ.ท่าปลา** ปริมาณน้ำจากคลองสิงห์ และลำห้วยสาขาไหลล้นบริเวณพื้นที่ตลิ่งต่ำ เข้าท่วมบ้านเรือนราษฎรในเขตพื้นที่ ต.จรม ต.หาดลำ ต.ท่าปลา อ.ท่าปลา รวม 8 หมู่บ้าน ประมาณ 40 หลังคาเรือน

2. **อ.น้ำปาด** พื้นที่บางแห่งดินทรุดตัวต้นไม้ล้ม บ้านเรือนถูกน้ำพัดเสียหาย สะพานทรุด เส้นทางหลักขาดในเขตพื้นที่ตำบลน้ำไค้

### แนวโน้มสถานการณ์

สถานการณ์คาดการณ์ยังคงมีปริมาณฝนตกในพื้นที่ ปริมาณน้ำในลำห้วยเริ่มลดลง คาดว่าภายใน 1-2 วัน จะกลับเข้าสู่สถานการณ์ปกติ

### การช่วยเหลือและบริหารจัดการน้ำในพื้นที่

โครงการชลประทานอุตรดิตถ์ สำนักงานชลประทานที่ 3 ติดตามสถานการณ์อย่างใกล้ชิด พร้อมให้การสนับสนุนด้านเครื่องจักร เครื่องมือ เมื่อได้รับการร้องขอ ในพื้นที่อำเภอท่าปลาได้ใช้อาคารชลประทานในคลองสิงห์ ช่วยในการบริหารจัดการและควบคุมปริมาณน้ำ เพื่อช่วยลดผลกระทบให้กับพื้นที่บริเวณลุ่มต่ำ และในพื้นที่อำเภอ น้ำปาด มีอ่างเก็บน้ำคลองตรอน เป็นอาคารชลประทานที่ใช้ในการบริหารจัดการน้ำ ในการช่วยชะลอปริมาณน้ำ ที่จะไหลลงสู่แม่น้ำด้านท้ายอ่างเก็บน้ำ

### 3. จังหวัดขอนแก่น

สาเหตุ ได้รับอิทธิพลจากร่องมรสุมพัดผ่านทำให้จังหวัดขอนแก่นมีฝนตกที่อำเภอมัญจาคีรีวัดได้ 58 มม. และมีน้ำไหลหลากจากพื้นที่จังหวัดชัยภูมิทำให้น้ำไหลเข้าสู่พื้นที่ต่ำ บริเวณอำเภอมัญจาคีรี

สถานการณ์อุทกภัย มีพื้นที่น้ำท่วม 1 อำเภอ ได้แก่ อ.ชุมแพ รายละเอียดดังนี้

1. **อ.ชุมแพ** น้ำท่วมผิวจราจร (เขตโครงการส่งน้ำและบำรุงรักษาพรม - เขียว) บริเวณ ต.ไชยสอ ต.โนนอุดม และ ต.นาเพียง มีพื้นที่น้ำท่วม รวม 1,531 ไร่

แนวโน้มสถานการณ์ ถ้าไม่มีฝนตกในพื้นที่เพิ่ม คาดว่าน้ำจะลดเข้าสู่ภาวะปกติ 1-3 วัน

### การช่วยเหลือและบริหารจัดการน้ำในพื้นที่

โครงการชลประทานขอนแก่น สำนักงานชลประทานที่ 6 ได้บริหารจัดการน้ำในแม่น้ำชี โดยการยกบานระบายน้ำที่เขื่อนชนบทและเขื่อนมหาสารคามขึ้นทุกบาน และยกการระบายน้ำเพิ่มการระบายน้ำที่บึงกุดเค้าให้ลงลำน้ำชีเพื่อแก้ไขปัญหาการระบายน้ำให้เร็วขึ้น ทั้งนี้ได้เพิ่มเครื่องสูบน้ำเข้าไปติดตั้งประจำจุดเสี่ยงไว้แล้ว จำนวน 6 จุด พร้อมเดินเครื่องสูบน้ำด้วยไฟฟ้าที่ประตูระบายน้ำ D8 (ห้วยพระคือ) อีกจำนวน 3 เครื่อง เพื่อเร่งระบายน้ำในเขตเทศบาลนครขอนแก่น ผ่านประตูระบายน้ำ D8 ลงสู่แม่น้ำพอง ก่อนจะไหลลงสู่แม่น้ำชี และมอบหมายเจ้าหน้าที่เฝ้าระวังในพื้นที่เสี่ยงภัยและติดตามสถานการณ์อย่างใกล้ชิด

### 4. จังหวัดชัยภูมิ

สาเหตุ เกิดฝนตกหนักถึงหนักมากในวันที่ 16 สิงหาคม 2565 ในพื้นที่ อ.ภูเขียว และอ.บ้านแท่น จ.ชัยภูมิ ปริมาณฝนวัดได้ 82.5 มิลลิเมตร ทำให้ระดับน้ำในลำน้ำเชิญ ลำน้ำพรมและลำน้ำสาขามีปริมาณน้ำในระดับที่สูงขึ้น รวมกับน้ำป่าที่มาจากเทือกเขาน้ำหนาว ไหลป่าเข้าสู่พื้นที่

สถานการณ์อุทกภัย มีพื้นที่น้ำท่วม 2 อำเภอ ได้แก่ อ.บ้านแท่น และ อ.ภูเขียว รายละเอียดดังนี้

1. **อ.บ้านแท่น** (เขตโครงการส่งน้ำและบำรุงรักษาพรม - เขียว) บริเวณ ต.บ้านสวน พื้นที่น้ำท่วมประมาณ 138 ไร่
2. **อ.ภูเขียว** (เขตโครงการส่งน้ำและบำรุงรักษาพรม - เขียว) บริเวณ ต.สามสวน พื้นที่น้ำท่วมประมาณ 150 ไร่



**แนวโน้มสถานการณ์** ระดับน้ำในพื้นที่น้ำท่วมมีแนวโน้มเพิ่มขึ้นตามลำดับ มีน้ำป่าจากเทือกเขาไหลลงสู่ลำน้ำเชิญ ปัจจุบันมีฝนในพื้นที่เล็กน้อย และสถานการณ์น้ำในลำน้ำที่จุดสถานีวัดน้ำ E.85 มีระดับลดลงอย่างต่อเนื่อง ปัจจุบันต่ำกว่าตลิ่ง 0.22 ม. ปัจจุบันโครงการฯ เร่งการระบายน้ำเพื่อลดระดับน้ำในลำน้ำ โดยได้ให้ ปตร.น้ำเชิญ บ.อาจสามารถ และปตร.น้ำเชิญ บ.กุดแคน (ปตร.หนองเรือ) ที่อยู่ด้านท้ายน้ำยกบานผันน้ำ ส่วน ปตร.น้ำเชิญ ชุมแพ เพิ่มการระบายน้ำเพื่อลดระดับน้ำทางด้านเหนือลำน้ำ และไม่ให้มีผลกระทบด้านท้ายน้ำ ซึ่งได้รับผลกระทบจากปริมาณฝนที่ตกเมื่อวันที่ 16 สิงหาคม 2565 และคาดว่าน้ำจะลดเข้าสู่ภาวะปกติในวันที่ 26 สิงหาคม 2565 ถ้าไม่มีฝนตกในพื้นที่เพิ่ม

### การช่วยเหลือและบริหารจัดการน้ำในพื้นที่

โครงการส่งน้ำและบำรุงรักษาพรม-เชิญ สำนักงานชลประทานที่ 6 ได้เร่งการระบายน้ำเพื่อลดระดับน้ำในลำน้ำ โดยได้ให้ ปตร.น้ำเชิญ บ.อาจสามารถ และปตร.น้ำเชิญ บ.กุดแคน (ปตร.หนองเรือ) ที่อยู่ด้านท้ายน้ำยกบานผันน้ำ ส่วน ปตร.น้ำเชิญ ชุมแพ เพิ่มการระบายน้ำเพื่อลดระดับน้ำทางด้านเหนือลำน้ำ และไม่ให้มีผลกระทบด้านท้ายน้ำ

## 5. จังหวัดร้อยเอ็ด

**สาเหตุ** จากอิทธิพล ร่องมรสุมกำลังแรงพาดผ่านภาคตะวันออกเฉียงเหนือช่วงวันที่ 19-20 สิงหาคม 2565 ที่ผ่านมา ส่งผลให้เกิดน้ำไหลป่าเข้าท่วมพื้นที่นอกพนันกันน้ำริมลุ่มน้ำยัง

**สถานการณ์อุทกภัย** มีพื้นที่น้ำท่วม 3 อำเภอ ได้แก่ **อ.โพธิ์ทอง อ.เสลภูมิ และ อ.เกษตรวิสัย** รายละเอียดดังนี้

1. **อ.โพธิ์ทอง** น้ำท่วมพื้นที่นอกพนันกันน้ำริมลุ่มน้ำยังบริเวณ ต.โคกม่วง ประมาณ 70 ไร่ และ ต.เหล่าน้อย ประมาณ 180 ไร่

2. **อ.เสลภูมิ** น้ำท่วมพื้นที่นอกพนันกันน้ำริมลุ่มน้ำ ประมาณ 7,185 ไร่ ประกอบด้วย ไร่ ต.เหล่าน้อย ประมาณ 118 ไร่ ต.ภูเงิน ประมาณ 1,852 ไร่ ต.วังหลวง ประมาณ 659 ไร่ ต.บึงเกลือ ประมาณ 3,025 ไร่ ต.เมืองไพร ประมาณ 326 ไร่ และ ต.ขวาว ประมาณ 1,205 ไร่

3. **อ.เกษตรวิสัย (เขตโครงการส่งน้ำและบำรุงรักษาเสียวใหญ่)** มีน้ำท่วมขังพื้นที่การเกษตรบริเวณบ้านน้ำอ้อม ต.น้ำอ้อม อ.เกษตรวิสัย 500 ไร่ ลึก 1.40 ม. เนื่องจากคันดินลำน้ำเสียวใหญ่ขาดความกว้าง 10-20 เมตร เจ้าหน้าที่ของโครงการฯ ร่วมกับเกษตรกรกำลังดำเนินการช่วยกันซ่อมแซมเสริมกระสอบทรายปิดคันกันน้ำที่ขาด

**แนวโน้มสถานการณ์** (เวลา 06.00 น.)

- **ลำน้ำยัง** สถานี E.92 บ้านท่างาม อ.เสลภูมิ จ.ร้อยเอ็ด ระดับน้ำ 9.90 ม. **สูงกว่าตลิ่ง +1.10 ม.** (ระดับตลิ่ง 8.80 ม.) ปริมาณน้ำ 286.00 ลบ.ม./วินาที (ความจุ 176 ลบ.ม./วินาที) **แนวโน้มลดลง**

## การช่วยเหลือและบริหารจัดการน้ำในพื้นที่

โครงการชลประทานร้อยเอ็ด ได้จัดเตรียม เครื่องสูบน้ำ 23 เครื่อง, กระจกบรจุทราย 12,000 กระจกบ, ก่อ Mattress ขนาด 2x4x0.3 ม, หินใหญ่, เสาค้ำพิต(Sheet pile), เครื่องจักรเครื่องมือและบุคลากร ฝัาระวังตลอดแนวผนังกันน้ำยัง พร้อมรับมืออุทกภัยตามมาตรการการช่วยเหลือและบรรเทาอุทกภัยของกรม ชลประทาน และแจ้งประชาสัมพันธ์ประชาชนบูรณาการทุกภาคส่วนในจังหวัด ในการช่วยเหลือประชาชนซึ่ง โครงการฯ ได้มอบหมายให้เจ้าหน้าที่ฝัาระวังตามและประเมินสถานการณ์จัดเวรยามเจ้าหน้าที่ฝัาระวังตลอด แนวผนังกันน้ำยัง เขต จ.ร้อยเอ็ด อย่างใกล้ชิด และบริหารจัดการน้ำในพื้นที่ ดังนี้

1. โครงการฯ ได้ทำการเปิดทางระบายน้ำฉุกเฉินชั่วคราว บริเวณผนังกันน้ำยังใกล้กับ ปตร.บ้านบาก ต.วังหลวง เพื่อเป็นการตัด น้ำเข้าสู่บึงเกลือ และกุดปลาคูณ อีกทั้งลดผลกระทบกับพื้นที่ด้านท้ายน้ำ และคันผนังกันน้ำ
2. ติดตั้งพร้อมเดินเครื่องผลักดันน้ำ จำนวน 15 เครื่อง บริเวณท้ายเขื่อนร้อยเอ็ด อ.เชียงขวัญ จ.ร้อยเอ็ด
3. ติดตั้งพร้อมเดินเครื่องผลักดันน้ำ จำนวน 15 เครื่อง บริเวณใต้สะพานค้อเหนือนางาม อ.เสลภูมิ จ.ร้อยเอ็ด
4. บูรณาการ จัดจราจรน้ำชี-น้ำยัง โดยการแขวนบานระบายเพื่อพร่องน้ำในเขื่อนยโสธร ปริมาณ 686.96cms. (59.35 mcm/d) และเขื่อนธาตุน้อย 805.39 cms. (69.59 mcm/d) เพื่อรองรับปริมาณน้ำที่ไหล มาสมทบจากน้ำยังตอนบน หากไม่มีฝนตกลงมาเพิ่ม คาดว่ามวลน้ำจะไหลลงแม่น้ำชี และบางส่วนจะถูกผันเข้าไป เก็บกักไว้ตามแก้มลิงและแหล่งน้ำธรรมชาติ

ทั้งนี้ สำนักงานชลประทานที่ 6 จะบริหารจัดการน้ำรวมทั้งจัดจราจรน้ำในแม่น้ำชี-ยัง ให้สอดคล้องกับ ปริมาณฝนที่จะตกลงมาเพิ่มในระยะต่อไป

## 6. จังหวัดมหาสารคาม

สาเหตุ เกิดฝนตกหนักถึงหนักมากบริเวณภาคตะวันออกเฉียงเหนือ และบริเวณต้นแม่น้ำชี ส่งผลให้ ปริมาณน้ำในแม่น้ำชีเพิ่มสูงขึ้นอย่างต่อเนื่อง

สถานการณ์อุทกภัย มีพื้นที่น้ำท่วม 3 อำเภอ ได้แก่ อ.เมือง อ.บรบือ และอ.วาปีปทุม รายละเอียดดังนี้

1. อ.เมือง น้ำโดยปริมาณน้ำในแม่น้ำชีเอ่อล้นตลิ่งบริเวณ สถานีวัดน้ำ E.8A บริเวณบ้านดินดำ
2. อ.บรบือ (เขตโครงการส่งน้ำและบำรุงรักษาเสียวใหญ่) มีน้ำท่วมขังพื้นที่การเกษตรบริเวณ บ้านแดง ต.ยาง พื้นที่ประมาณ 200 ไร่
3. อ.วาปีปทุม (เขตโครงการส่งน้ำและบำรุงรักษาเสียวใหญ่) มีน้ำท่วมขังพื้นที่การเกษตรบริเวณ ต.หนองแสง ต.โพธิ์ชัย ต.หนองแขง และหัวเรือ พื้นที่ประมาณ 6,650 ไร่

แนวโน้มสถานการณ์ (เวลา 06.00 น.)

- แม่น้ำชี สถานี E.8A บ้านดินดำ อ.เมือง จ.มหาสารคาม ระดับน้ำ 9.90 ม. **สูงกว่าตลิ่ง +0.40 ม.** (ระดับตลิ่ง 9.50 ม.) **แนวโน้มลดลง**

## การช่วยเหลือและบริหารจัดการน้ำในพื้นที่

โครงการชลประทานมหาสารคาม สำนักงานชลประทานที่ 6 ติดตามสถานการณ์น้ำอย่างใกล้ชิด ทั้งนี้สำนักเครื่องจักรกล ได้ติดตั้งเครื่องผลักดันน้ำที่เขื่อนมหาสารคาม จำนวน 15 เครื่อง และติดตั้งเครื่องสูบน้ำจำนวน 12 เครื่อง เพื่อเร่งผลักดันน้ำในแม่น้ำชี

โครงการส่งน้ำและบำรุงรักษาเสียวใหญ่ ยกบานระบายน้ำตามฝายในลำเสียวใหญ่ทุกแห่งแล้ว ช่วยเร่งระบายน้ำในลำเสียวใหญ่ และเพื่อรองรับมวลน้ำด้านเหนือหน้าฝาย และให้ฝายส่งน้ำและบำรุงรักษาที่ 1-3 ติดตาม และประชาสัมพันธ์สถานการณ์น้ำอย่างใกล้ชิด ตลอดจนตรวจสอบ และพิจารณาให้ความช่วยเหลือพื้นที่ที่มีน้ำท่วมขังอย่างต่อเนื่อง

## 7. จังหวัดอุบลราชธานี

สาเหตุ ในช่วงวันที่ 7-9 สิงหาคม 2565 มีฝนตกเพิ่มขึ้นและมีฝนตกหนักบางแห่ง รวมทั้งอิทธิพลของพายุโซนร้อน "มูหลาน" บริเวณประเทศเวียดนามตอนบน โดยจังหวัดอุบลราชธานีได้รับผลกระทบจากสถานการณ์น้ำเอ่อล้นตลิ่งบริเวณที่ลุ่มต่ำ

สถานการณ์อุทกภัย มีพื้นที่น้ำท่วม 8 อำเภอ ได้แก่ อ.วารินชำราบ อ.เดชอุดม อ.นาจะหลวย อ.นาเยีย อ.น้ำยืน อ.ดอนมดแดง อ.ตระการพืชผล และ อ.ม่วงสามสิบ รายละเอียดดังนี้

1. อ.วารินชำราบ น้ำจากลำห้วยพิบเอ่อเข้าท่วมพื้นที่ตำบลคูเมือง, ท่าลาด, โนนโพน, โนนผึ่ง และแสนสุข ระดับน้ำท่วมสูงประมาณ 0.15-0.20 ม. พื้นที่ได้รับความเสียหายประมาณ 2,921 ไร่
2. อ.เดชอุดม จากลำโดมใหญ่เข้าท่วมพื้นที่ตำบลเมืองเดช, กุดประทาย, ตบหู่, กลาง, แก้ง, ท่าโพธิ์ศรีโพรงาม และโนนสมบูรณ์ ระดับน้ำท่วมสูงประมาณ 0.05-0.10 ม. พื้นที่ได้รับความเสียหายประมาณ 2,031 ไร่
3. อ.นาจะหลวย น้ำจากลำโดมใหญ่เข้าท่วมพื้นที่ตำบลบ้านตูม, โนนสมบูรณ์, พรสวรรค์ และตำบลโนนสวรรค์ พื้นที่การเกษตร คาดว่าจะได้รับความเสียหายประมาณ 2,630 ไร่
4. อ.นาเยีย น้ำจากลำโดมใหญ่เอ่อเข้าท่วมเส้นทางสัญจรและพื้นที่การเกษตรตำบลนาเรือง ระดับน้ำสูงประมาณ 0.15-0.20 ม. (อยู่ระหว่างตรวจสอบความเสียหาย) พื้นที่ได้รับความเสียหายประมาณ 165 ไร่
5. อ.น้ำยืน น้ำจากลำโดมใหญ่เข้าท่วมพื้นที่ตำบลยางใหญ่ พื้นที่การเกษตรประมาณ 214 ไร่
6. อ.ดอนมดแดง มีน้ำจากลำเซบกเอ่อเข้าท่วมพื้นที่ตำบลท่าเมืองเป็นพื้นที่การเกษตร คงเหลือประมาณ 64 ไร่
7. อ.ตระการพืชผล มีน้ำจากลำเซบกเอ่อเข้าท่วมพื้นที่ตำบลตระการ และขามเปี้ย เป็นพื้นที่การเกษตร คงเหลือประมาณ 285 ไร่
8. อ.ม่วงสามสิบ น้ำจากลำเซบกเอ่อท่วมบริเวณจุดลุ่มต่ำพื้นที่ตำบลคู่มใหญ่ และตำบลเหล่าบก พื้นที่การเกษตรประมาณ 2,025 ไร่

## แนวโน้มสถานการณ์

คาดว่าสถานการณ์จะเข้าสู่ภาวะปกติ 3-4 วัน หากไม่มีฝนตกลงมาเพิ่ม

### การช่วยเหลือและบริหารจัดการน้ำในพื้นที่

โครงการชลประทานอุบลราชธานี สำนักงานชลประทานที่ 7 ฝ้าติดตามสถานการณ์อย่างใกล้ชิดและได้เพิ่มการระบายน้ำจากเขื่อนลำโดมใหญ่ให้ระบายลงสู่มูลได้อย่างมีประสิทธิภาพมากขึ้น ทั้งนี้ **สำนักเครื่องจักรกล** **ติดตั้งเครื่องผลักดันน้ำในลำน้ำมูล จำนวน 100 เครื่อง บริเวณสะพานพิบูลมังสาหาร** เพื่อเตรียมความพร้อมรับมือ น้ำหลาก

## 8. จังหวัดฉะเชิงเทรา

**สาเหตุ** เนื่องจากเกิดฝนตกหนักในเขตจังหวัดฉะเชิงเทราเมื่อวันที่ 15-16 สิงหาคม 2565 ส่งผลให้เกิดสภาพน้ำหลากลงสู่พื้นที่ลุ่มต่ำ บริเวณตำบลหนองแวน อำเภอนมสารคาม ซึ่งเป็นพื้นที่นาข้าวเป็นส่วนใหญ่ โดยมีอุปสรรคเส้นทางระบายน้ำจุดตัดคลองส่งน้ำชลประทานระบายน้ำได้ช้า ทำให้เกิดน้ำท่วมขังนาข้าวสูงประมาณ 0.2-0.3 ม.

**สถานการณ์อุทกภัย** มีพื้นที่น้ำท่วม **2 อำเภอ** ได้แก่ **อ.พนมสารคาม และ อ.แปลงยาว** ปริมาณน้ำได้ระบายลงสู่คลองธรรมชาติ คลองส่งน้ำชลประทาน และคลองระบายน้ำชลประทาน โดยเกิดปัญหาน้ำท่วมขังพื้นที่การเกษตรและที่อยู่อาศัยที่ลุ่มต่ำ ในขณะที่ในคลองท่าลาดยังมีน้ำป่าไหลหลากจากคลองระบมและคลองสี่แยกไหลมาเต็มตลอดเวลา ทำให้ระดับน้ำที่ฝายท่าลาดยังมีระดับเพิ่มสูงขึ้นเริ่มมีผลกระทบกับประชาชนที่อยู่อาศัยตามแนวคลองท่าลาด

**แนวโน้มสถานการณ์** ระดับน้ำในคลองระบายน้ำ**มีแนวโน้มเพิ่มขึ้น** จากการระบายน้ำของพื้นที่การเกษตรและน้ำป่าที่ไหลมาเพิ่ม หากไม่มีปริมาณฝนตกหนักเพิ่มเติมคาดว่าระดับน้ำจะเริ่มทรงตัวใน 24 ชั่วโมง

### การช่วยเหลือและบริหารจัดการน้ำในพื้นที่

โครงการชลประทานฉะเชิงเทรา สำนักงานชลประทานที่ 9 ได้เร่งการสูบน้ำลงสู่แม่น้ำบางปะกงทุกจุดตลอด 24 ชั่วโมง เพื่อรองรับปริมาณน้ำดังกล่าว โดยใช้เครื่องสูบน้ำในช่วงน้ำหนุนและเปิดบานระบายในช่วงน้ำลง และได้ดำเนินการ**ติดตั้งเครื่องสูบน้ำ จำนวน 4 เครื่อง** ที่สะพานปลายคลองท่าลาด ต.บางคล้า อ.บางคล้า จ.ฉะเชิงเทรา สูบน้ำลงสู่คลองท่าลาด เพื่อช่วยลดน้ำท่วมในพื้นที่การเกษตร รวมทั้งใช้รถ Backhoe เก็บวัชพืชในคลองส่งน้ำท่าลาดเพื่อเพิ่มศักยภาพการระบายน้ำ และ**ติดตั้งเครื่องผลักดันน้ำจำนวน 4 เครื่อง** **ที่สะพานหัวไทร** ต.หัวไทร อ.บางคล้า จ.ฉะเชิงเทรา (เร่งระบายน้ำจากทุ่งบางพลวง)

## 9. จังหวัดปราจีนบุรี

สาเหตุ จากอิทธิพลของพายุโซนร้อน "มู่หลาน" บริเวณประเทศเวียดนามตอนบน ทำให้มีฝนตกหนักบางแห่งบริเวณจ.ปราจีนบุรี ส่งผลให้เกิดน้ำล้นตลิ่ง

สถานการณ์อุทกภัย ปัจจุบันมีน้ำท่วม 1 อำเภอ ได้แก่ อ.กบินทร์บุรี เกิดน้ำล้นตลิ่งของแม่น้ำปราจีนบุรี เข้าท่วมในเขตเทศบาลตำบลกบินทร์ บริเวณชุมชนตลาดเก่ากบินทร์ ชุมชนคลองแพบ และชุมชนโรงสีฯ ประชาชนได้รับผลกระทบรวมจำนวน 23 ครัวเรือน

แนวโน้มสถานการณ์ (เวลา 06.00 น.)

- **แม่น้ำปราจีนบุรี สถานีวัดน้ำ Kgt.3** อ.กบินทร์บุรี จ.ปราจีนบุรี ระดับน้ำ 8.49 ม.รสม. ต่ำกว่าตลิ่ง -0.03 ม.รสม. (ระดับตลิ่ง 8.79 ม.รสม.) ปริมาณน้ำ 452.90 ลบ.ม./วินาที (ความจุ 532.60 ลบ.ม./วินาที)

แนวโน้มลดลง

การช่วยเหลือและบริหารจัดการน้ำในพื้นที่

โครงการชลประทานปราจีนบุรี สำนักงานชลประทานที่ 9 **ติดตั้งเครื่องผลักดันน้ำจำนวน 8 เครื่อง** บริเวณสะพานต้นน้ำแม่น้ำปราจีนบุรี ต.กบินทร์บุรี จ.ปราจีนบุรี และ**ติดตั้งเครื่องสูบน้ำ 2 เครื่อง** บริเวณด้านหน้าโรงพยาบาลเจ้าพระยาอภัยภูเบศร 1 เครื่อง และบริเวณภายในโรงพยาบาลเจ้าพระยาอภัยภูเบศร 1 เครื่อง

## 10. จังหวัดพระนครศรีอยุธยา

สาเหตุ เกิดจากฝนตกในพื้นที่ ประกอบกับการระบายน้ำจากท้ายเขื่อนเจ้าพระยาที่เพิ่มสูงขึ้น

สถานการณ์อุทกภัย ปัจจุบันมีน้ำท่วมขังพื้นที่การเกษตรลุ่มต่ำและบ้านเรือนริมฝั่งแม่น้ำน้อยนอกเขตกั้นน้ำ รวม 5 อำเภอ ได้แก่ อ.บางบาล อ.บางปะหัน อ.เสนา อ.ผักไห่ และ อ.ท่าเรือ รายละเอียดดังนี้

1. **อ.บางบาล อ.บางปะหัน จ.พระนครศรีอยุธยา** (เขตพื้นที่โครงการส่งน้ำและบำรุงรักษามหาราช)

เนื่องจากฝนตกในพื้นที่ ประกอบกับการระบายน้ำจากท้ายเขื่อนเจ้าพระยา ทำให้ไม่สามารถระบายน้ำได้ทันส่งผลให้เกิดน้ำท่วมขังพื้นที่นาข้าวที่กำลังจะเก็บเกี่ยวบริเวณ ต.บ้านกุ่ม อ.บางบาล, ต.พุทเลา ต.บ้านลี ต.ทับน้ำ อ.บางปะหัน จ.พระนครศรีอยุธยา ต.พุทเลา ต.บ้านลี ต.ทับน้ำ อ.บางปะหัน จ.พระนครศรีอยุธยา และ ต.บางเสด็จ อ.ป่าโมก จ.อ่างทอง รวมพื้นที่ได้รับความเสียหายประมาณ 1,500 ไร่

2. **อ.เสนา** (เขตพื้นที่โครงการส่งน้ำและบำรุงรักษาบางบาล) เนื่องจากการระบายน้ำท้ายเขื่อนเจ้าพระยาเกินกว่า 800 ลบ.ม./วินาที เมื่อวันที่ 7 ส.ค.65 เวลา 06.00 น. ส่งผลให้น้ำไหลเข้าท่วมพื้นที่นอกคันกั้นน้ำริมแม่น้ำน้อยบริเวณ หมู่ 1 ต.บ้านแพน อ.เสนา จ.พระนครศรีอยุธยา จำนวน 4 ครัวเรือน ระดับน้ำสูง 0.06 ม. และ (เขตพื้นที่โครงการส่งน้ำและบำรุงรักษาผักไห่) มีน้ำท่วมขังได้ถุนบ้านริมแม่น้ำน้อย นอกคันกั้นน้ำ บริเวณ หมู่ 4, 5 และ 9 ต.หัวเวียง, หมู่ 2 และ 4 ต.บ้านกระทุ่ม, หมู่ 3 ต.บ้านโพธิ์, หมู่ 5 ต.รางจระเข้



3. **อ.ผักไห่** (เขตพื้นที่โครงการส่งน้ำและบำรุงรักษาผักไห่) บริเวณ หมู่ที่ 8 ต.ท่าดินแดง มีน้ำท่วมขังใต้ถุนบ้านริมแม่น้ำน้อย นอกคันกั้นน้ำ ท่วมจากพื้นดิน 2.03 ม.

4. **อ.ท่าเรือ** (เขตโครงการส่งน้ำและบำรุงรักษาคลองเพรียว-เสาไห้) มีน้ำท่วมขังบริเวณพื้นที่ฝั่งซ้ายคลองระพีพัฒน์ กม. 1+800 ตำบลท่าหลวง อำเภอท่าเรือ จังหวัดพระนครศรีอยุธยา เป็นพื้นที่ประมาณ 250 ไร่

แนวโน้มสถานการณ์ (เวลา 06.00 น.)

- **คลองโผงเผง สถานีวัดน้ำ C.36** บ้านบางหลวงโดด อ.บางบาล จ.พระนครศรีอยุธยา ระดับน้ำ 4.94 ม.รทก. **สูงกว่าตลิ่ง +0.58 ม.รทก.** (ระดับตลิ่ง 4.36 ม.รทก.) ปริมาณน้ำ 500.00 ลบ.ม./วินาที (ความจุ 442.00 ลบ.ม./วินาที) **แนวโน้มเพิ่มขึ้น**

- **แม่น้ำน้อย สถานีวัดน้ำ C.67** บ้านบางหลวงโดด อ.บางบาล จ.พระนครศรีอยุธยา ระดับน้ำ 4.27 ม.รทก. **สูงกว่าตลิ่ง +1.52 ม.รทก.** (ระดับตลิ่ง 2.75 ม.รทก.) **แนวโน้มเพิ่มขึ้น**

- **แม่น้ำน้อย สถานีวัดน้ำ C.68** ตลาดเสนา อ.เสนา จ.พระนครศรีอยุธยา ระดับน้ำ 3.25 ม.รทก. **สูงกว่าตลิ่ง +0.05 ม.รทก.** (ระดับตลิ่ง 3.20 ม.รทก.) **แนวโน้มเพิ่มขึ้น**

**การช่วยเหลือและบริหารจัดการน้ำในพื้นที่**

โครงการส่งน้ำและบำรุงรักษามหาราช ได้จัดเจ้าหน้าที่เฝ้าระวังติดตามสถานการณ์น้ำอย่างใกล้ชิด และประสานงานกับหน่วยงานที่เกี่ยวข้องในพื้นที่ รวมทั้งทำการประชาสัมพันธ์แจ้งเตือนในพื้นที่ **ติดตั้งเครื่องสูบน้ำจำนวน 8 เครื่อง** โดยสูบน้ำจากคลองระบายน้อยมหาราช 3 ลงสู่อำเภอเจ้าพระยา ที่ ปตร.บางกุ้ง

โครงการส่งน้ำและบำรุงรักษาบางบาล ได้จัดเจ้าหน้าที่เฝ้าระวังติดตามสถานการณ์น้ำอย่างใกล้ชิด และประสานงานกับหน่วยงานที่เกี่ยวข้องในพื้นที่ รวมทั้งทำการประชาสัมพันธ์แจ้งเตือนในพื้นที่

โครงการส่งน้ำและบำรุงรักษาผักไห่ **ติดตั้งเครื่องสูบน้ำจำนวน 12 เครื่อง** บริเวณแม่น้ำน้อย ที่ ปตร.กุฎี 2 เครื่อง ปตร.วัดโบบัว 2 เครื่อง ปตร.คลองตานิ่ง 1 เครื่อง ปตร.เจ้าเจ็ด 2 เครื่อง คลองตาแย้ม 2 เครื่อง บ้านใหญ่ 2 เครื่อง และ ปตร.ลาดชะโด 2 เครื่อง

## 11. จังหวัดอ่างทอง

สาเหตุ เกิดจากฝนตกในพื้นที่ ประกอบกับการระบายน้ำจากท้ายเขื่อนเจ้าพระยาที่เพิ่มสูงขึ้น

สถานการณ์อุทกภัย ปัจจุบันมีน้ำท่วมขังพื้นที่การเกษตรลุ่มต่ำและบ้านเรือนริมฝั่งแม่น้ำน้อยนอกเขตคันกั้นน้ำ รวม 2 อำเภอ ได้แก่ อ.ป่าโมก และ อ.วิเศษชัยชาญ รายละเอียดดังนี้

1. **อ.ป่าโมก** (เขตพื้นที่โครงการส่งน้ำและบำรุงรักษามหาราช) เกิดน้ำท่วมขังพื้นที่นาข้าวที่กำลังจะเก็บเกี่ยวบริเวณ ต.บางเสด็จ อ.ป่าโมก (โครงการชลประทานอ่างทอง) ปริมาณน้ำล้นตลิ่งริมแม่น้ำเจ้าพระยาเข้าท่วมพื้นที่หมู่ 1, 2, 4, 5 ต.โผงเผง อ.ป่าโมก ระดับน้ำสูงประมาณ 10-30 เซนติเมตร บ้านเรือนได้รับผลกระทบประมาณ 17 หลังคาเรือน

2. **อ.วิเศษชัยชาญ** (เขตโครงการโครงการส่งน้ำและบำรุงรักษาบางบาล) ปริมาณน้ำของน้ำน้อยได้ล้นตลิ่งไหลเข้าท่วมใต้ถุนบ้านราษฎรที่อยู่นอกคันกั้นน้ำ ระดับน้ำสูงประมาณ 0.3-0.5 เมตร บริเวณ หมู่ 9 ต.บางจัก

อ.วิเศษชัยชาญ บ้านเรือนได้รับผลกระทบประมาณ 57 หลังคาเรือน และมีน้ำท่วมขังในแปลงนา หมู่ 8 ต.ไผ่ดำ พัฒนา พื้นที่ประมาณ 500 ไร่

### แนวโน้มน้ำสถานการณ์

ระดับน้ำในแม่เจ้าพระยามีแนวโน้มเพิ่มสูงขึ้น เนื่องจากการระบายน้ำผ่านท้ายเขื่อนเจ้าพระยาเพิ่มมากขึ้น อีกทั้งน้ำพื้นที่มีแนวโน้มเพิ่มมากขึ้นเนื่องจากแม่น้ำเจ้าพระยามีปริมาณเพิ่มสูงขึ้น ทำให้ระดับน้ำในแม่น้ำน้อยยังคงสูงขึ้น

### การช่วยเหลือและบริหารจัดการน้ำในพื้นที่

โครงการส่งน้ำและบำรุงรักษาบางมณี สำนักงานชลประทานที่ 12 **ติดตั้งเครื่องสูบน้ำจำนวน 2 เครื่อง** เพื่อสูบน้ำออกจากแปลงเพาะปลูกที่กำลังจะเก็บเกี่ยวผลผลิต และแจ้งเตือนราษฎรที่อยู่ริมตลิ่ง ให้เฝ้าระวังและเตรียมพร้อมรับสถานการณ์อุทกภัย รวมทั้งประสานหน่วยงานที่เกี่ยวข้องให้เตรียมพร้อมรับสถานการณ์

## 12. จังหวัดสุพรรณบุรี

สาเหตุ เกิดฝนตกในพื้นที่จังหวัดสุพรรณบุรีติดต่อกันเป็นเวลาหลายวัน ส่งผลให้มีปริมาณน้ำเอ่อล้นคลองระบายและมีพื้นที่น้ำท่วมขังการเกษตรลุ่มต่ำ

สถานการณ์อุทกภัย ปัจจุบันมีพื้นที่น้ำท่วมขังพื้นที่การเกษตรลุ่มต่ำ รวม **4 อำเภอ** ได้แก่ **อ.อู่ทอง อ.เมือง อ.บางปลาม้า และ อ.สองพี่น้อง** (พื้นที่ประมาณ 13,375 ไร่) รายละเอียดดังนี้

**1. อำเภออู่ทอง (เขตโครงการส่งน้ำและบำรุงรักษาดอนเจดีย์)** น้ำท่วมขังในพื้นที่การเกษตรมีพื้นที่ได้รับความเดือดร้อนบริเวณ หมู่ที่ 2,7 ต.หนองโอง หมู่ที่ 6 ต.เจดีย์ รวมจำนวน 1,800 ไร่ (เขตโครงการส่งน้ำและบำรุงรักษาสามชุก) ท่วมขังในพื้นที่การเกษตรมีพื้นที่ได้รับความเดือดร้อนบริเวณ หมู่ 4,5 ต.เจดีย์ หมู่ 9 ต.กระจัน รวมจำนวน 2,000 ไร่ (เขตโครงการส่งน้ำและบำรุงรักษาสองพี่น้อง) ปริมาณน้ำในคลองระบายได้เอ่อล้นเข้าท่วมพื้นที่เพาะปลูกที่ใกล้เก็บเกี่ยว บริเวณ ต.สระยายโสม ต.ดอนมะเกลือ พื้นที่ประมาณ 4,695 ไร่

**2. อำเภอเมือง (เขตโครงการส่งน้ำและบำรุงรักษาดอนเจดีย์)** มีน้ำท่วมขังบริเวณหมู่ที่ 6 ต.ศาลาขาว อ.เมือง (เขตโครงการส่งน้ำและบำรุงรักษาสามชุก) น้ำท่วมขังในพื้นที่การเกษตรมีพื้นที่ได้รับความเดือดร้อนบริเวณ หมู่ที่ 2 ต.บางกุ้ง หมู่ 2 ต.ศาลาขาว หมู่ 3 ต.สวนแตง พื้นที่ประมาณ 1,200 ไร่

**3. อำเภอบางปลาม้า (เขตโครงการส่งน้ำและบำรุงรักษาโพธิ์พระยา)** ปริมาณน้ำเอ่อล้นจากคลองระบายใหญ่สองพี่น้องเข้าที่ปลายคลอง ร.1 ซ้ายสองพี่น้อง บ้านดอนยอ ตำบลวังน้ำเย็น จึงทำให้น้ำไหลเข้าท่วมพื้นที่นาข้าวจำนวน 100 - 200 ไร่ และคลองส่งคลองระบายในพื้นที่มีปริมาณน้ำมากและระบายออกไม่ทัน ระดับน้ำท่วมขังในพื้นที่การเกษตรสูงเฉลี่ย 0.50 ม.

**4. อำเภอสองพี่น้อง (เขตโครงการส่งน้ำและบำรุงรักษาสองพี่น้อง)** ปริมาณน้ำในคลองระบายได้เอ่อล้นเข้าท่วมพื้นที่เพาะปลูกที่ใกล้เก็บเกี่ยว บริเวณ ต.หัวโพธิ์ พื้นที่ประมาณ 3,680 ไร่

### แนวโน้มสถานการณ์

ปริมาณฝนในพื้นที่เริ่มลดลง ทำให้ปริมาณน้ำในคลองส่งและคลองระบายมีระดับลดต่ำลง สำหรับโครงการส่งน้ำและบำรุงรักษาโพธิ์พระยา ได้เปิด ปตร.จำนวน 7 แห่ง ได้แก่ ปตร.บางใหญ่ ปตร.บางแม่หม้าย ปตร.บ้านกุ่ม ปตร.บางสะแก ปตร.เกาะทะลาย ปตร.บางหัวบ้าน และ ปตร.สองพี่น้อง เพื่อระบายน้ำที่เกิดจากฝนตกในพื้นที่ลุ่มต่ำทุ่งโพธิ์พระยา

**การช่วยเหลือและบริหารจัดการน้ำในพื้นที่ (รวมติดตั้งเครื่องสูบน้ำ จำนวน 42 เครื่อง และติดตั้งเครื่องผลักดันน้ำ จำนวน 16 เครื่อง)**

โครงการส่งน้ำและบำรุงรักษาตอนเจดีย์ สำนักงานชลประทานที่ 12 ติดตั้งเครื่องสูบน้ำ จำนวน 2 เครื่อง ที่คลองระบายใหญ่สามชุก 2 ที่ กม.30+000 หมู่ที่ 6 ต.กระจัน อ.อุทอง จ.สุพรรณบุรี

โครงการส่งน้ำและบำรุงรักษาโพธิ์พระยา สำนักงานชลประทานที่ 12 เปิด ปตร.ริมแม่น้ำ 7 แห่ง ได้แก่ ปตร.บางใหญ่ ปตร.บางแม่หม้าย ปตร.บ้านกุ่ม ปตร.บางสะแก ปตร.เกาะทะลาย ปตร.บางหัวบ้าน และ ปตร.สองพี่น้อง เพื่อระบายน้ำที่เกิดจากฝนตกในพื้นที่ลุ่มต่ำทุ่งโพธิ์พระยา รวมทั้งติดตั้งเครื่องสูบน้ำรวมจำนวน 31 เครื่อง และอำเภอบางปลาม้า ติดตั้งเครื่องผลักดันน้ำจำนวน 10 เครื่อง บริเวณ ปตร.เกาะทะลาย 8 เครื่อง และ ปตร.สองพี่น้อง 6 เครื่อง พร้อมทั้งนำเครื่องจักรกำจัดวัชพืช รถแบคโฮ จำนวน 5 คัน เข้ากำจัดวัชพืชบริเวณ คลองระบายสายต่างๆ ในพื้นที่

โครงการส่งน้ำและบำรุงรักษาสามชุก ติดตั้งเครื่องสูบน้ำในพื้นที่รวม 5 เครื่อง และติดตั้งเครื่องผลักดันน้ำ บริเวณ ปตร.กระเสียว-สุพรรณจำนวน 2 เครื่อง

โครงการส่งน้ำและบำรุงรักษาสองพี่น้อง ติดตั้งเครื่องสูบน้ำในพื้นที่รวม 4 เครื่อง ในพื้นที่ ต.สระยายโสม อ.อุทอง, ต.ดอนมะเกลือ และ ต.หัวโพธิ์ อ.สองพี่น้อง