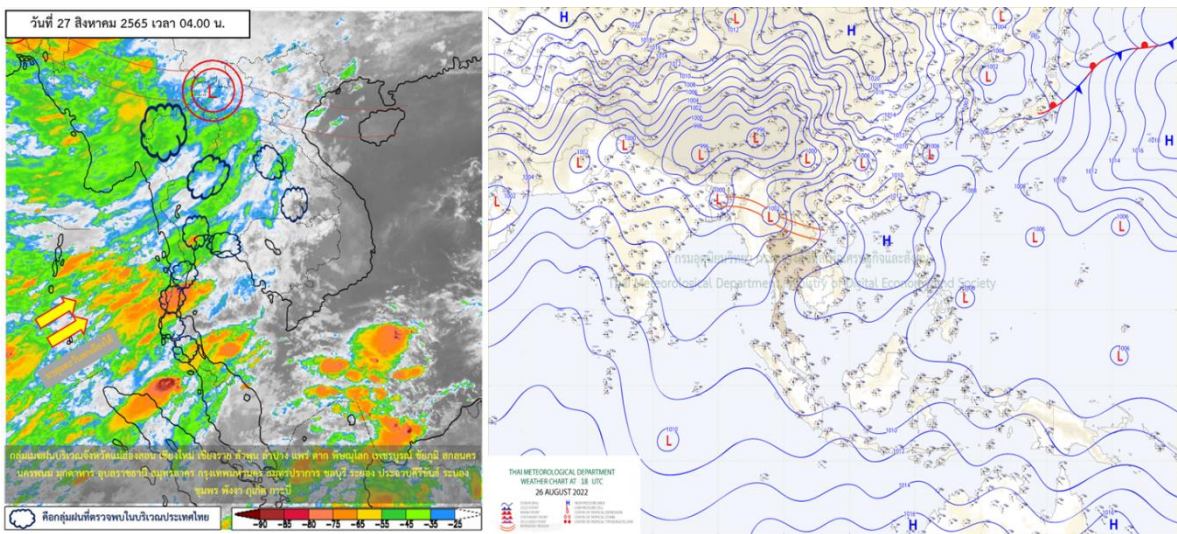




รายงานสรุปศูนย์ปฏิบัติการน้ำอัจฉริยะ
เรื่อง สถานการณ์น้ำและการเฝ้าระวัง
ประจำวันเสาร์ที่ 27 สิงหาคม พ.ศ. 2565

1. สภาพอากาศและปริมาณฝน

1.1 สภาพอากาศ (กรมอุตุนิยมวิทยา)



ร่องมรสุมพาดผ่านตอนบนของภาคเหนือและประเทศลาวตอนบน เข้าสู่หย่อมความกดอากาศต่ำบริเวณประเทศเมียนมาตอนบน ประกอบกับมรสุมตะวันตกเฉียงใต้กำลังปานกลางที่พัดปกคลุมทะเลอันดามัน ประเทศไทย และอ่าวไทยเริ่มมีกำลังอ่อนลง ลักษณะเช่นนี้ทำให้ประเทศไทยตอนบนเริ่มมีฝนลดลง แต่ยังคงมีฝนฟ้าคะนองเกิดขึ้นได้ส่วนมากบริเวณด้านรับมรสุม และมีฝนตกหนักบางแห่งบริเวณภาคเหนือ ภาคกลาง และภาคใต้

1.2 สภาพฝน

ปริมาณฝนสูงสุด 5 อันดับ จากสำนักงานทรัพยากรน้ำแห่งชาติ เวลา 07.00 น. วันที่ 26 ส.ค. 65 ถึงเวลา 07.00 น. วันที่ 27 ส.ค. 65

1. อ.ปัว จ.น่าน	วัดปริมาณฝนได้	210.5	มม.
2. อ.เมืองปราจีนบุรี จ.ปราจีนบุรี	วัดปริมาณฝนได้	153.5	มม.
3. อ.ภูเรือ จ.เลย	วัดปริมาณฝนได้	127.5	มม.
4. อ.เมืองนครนายก จ.นครนายก	วัดปริมาณฝนได้	117.5	มม.
5. อ.เมืองอุตรดิตถ์ จ.อุตรดิตถ์	วัดปริมาณฝนได้	117.0	มม.

2. สถานการณ์น้ำท่าและสภาพน้ำในอ่างเก็บน้ำ

2.1 สถานการณ์น้ำท่าในลุ่มน้ำต่าง ๆ (ข้อมูล วันที่ 27 ส.ค. 65 เวลา 06.00 น.)

แม่น้ำ	สถานี	ที่ตั้งสถานี	ตลิ่ง	ความจุ	ระดับน้ำ	ปริมาณน้ำ		ต่ำ(-) สูง(+) กว่าตลิ่ง	อยู่ใน เกณฑ์	แนวโน้ม		
						วันนี้	เมื่อวาน					
			ม.	ม. ³ /วิ.	ม.	ม. ³ /วิ.	ม. ³ /วิ.					
1. ปิง	P.1	สะพานนารัฐ	อำเภอเมือง	จังหวัดเชียงใหม่	3.70	502	1.99	148.90	138.00	-1.71	ปกติ	เพิ่มขึ้น
	P.17	บ้านท่าจั่ว	อำเภอบรรพตพิสัย	จังหวัดนครสวรรค์	39.80	2,990	35.07	211.00	167.00	-4.73	น้อย	เพิ่มขึ้น
2. วัง	W.1C	สะพานเสตุวารี	อำเภอเมือง	จังหวัดลำปาง	5.20	651	3.54	364.40	343.00	-1.66	น้อย	ทรงตัว
	W.4A	บ้านวังหมื่น	อำเภอสางเภา	จังหวัดตาก	8.00	700	5.61	340.30	247.40	-2.39	ปกติ	เพิ่มขึ้น
	W.24		อำเภอสางเภา	จังหวัดตาก	9.53	771	7.86	482.10	264.90	-1.67	มาก	เพิ่มขึ้น
3. ยม	Y.1C	สะพานบ้านน้ำคิง	อำเภอเมือง	จังหวัดแพร่	8.20	926	3.58	264.60	215.00	-4.62	ปกติ	เพิ่มขึ้น
	Y.4	สะพานตลาดธานี	อำเภอเมือง	จังหวัดสุโขทัย	8.15	510	6.16	325.50	370.30	-1.99	มาก	ลดลง
	Y.64	แม่น้ำยม	อำเภอบางระกำ	จังหวัดพิษณุโลก	6.40	352	6.25	331.20	311.30	-0.15	มาก	เพิ่มขึ้น
4. น่าน	Y.16	แม่น้ำยม	อำเภอบางระกำ	จังหวัดพิษณุโลก	7.30	239	7.20	231.70	221.10	-0.10	มาก	เพิ่มขึ้น
	N.1	หน้าสำนักงานป่าไม้	อำเภอเมือง	จังหวัดน่าน	7.00	1,164	2.74	293.90	260.70	-4.26	ปกติ	เพิ่มขึ้น
	N.5A	สะพานเอกาทศรถ	อำเภอเมือง	จังหวัดพิษณุโลก	10.37	1,365	4.94	454.10	455.30	-5.43	ปกติ	ลดลง
5. เจ้าพระยา	N.67	สะพานบ้านกล้วยชัย	อำเภอชุมแสง	จังหวัดนครสวรรค์	28.30	1,579	26.02	1001.00	1003.00	-2.28	มาก	ลดลง
	C.2	ค่ายจิรประวัติ	อำเภอเมือง	จังหวัดนครสวรรค์	26.20	3,590	21.83	1558.00	1550.00	-4.37	ปกติ	เพิ่มขึ้น
	C.13	ท้ายเขื่อนเจ้าพระยา	อำเภอลพบุรี	จังหวัดชัยนาท	16.34	2,690	12.83	1500.00	1500.00	-3.51	ปกติ	ทรงตัว
6. บางหลวง	C.36	บ้านบางหลวงโคก	อำเภอบางบาล	จังหวัดพระนครศรีอยุธยา	420.00	4	520.00	2.73	2.61	100.00	มาก	เพิ่มขึ้น
	C.37	บ้านบางบาล	อำเภอบางบาล	จังหวัดพระนครศรีอยุธยา	148.00	3	72.00	4.39	4.34	-76.00	อันตราย	เพิ่มขึ้น
	8. ป่าสัก	S.3	แม่น้ำป่าสัก	อำเภอหล่มสัก	เพชรบูรณ์	85.00	9	60.51	7.88	7.83	-24.49	มาก
S.42		แม่น้ำป่าสัก	วิเชียรบุรี	เพชรบูรณ์	11.00	284	8.59	164.80	159.60	-2.41	มาก	เพิ่มขึ้น
S.4B		แม่น้ำป่าสัก	เมืองเพชรบูรณ์	เพชรบูรณ์	9.20	190	7.88	99.62	97.31	-1.32	ปกติ	เพิ่มขึ้น
S.26		ท้ายเขื่อนพระรามหก	อำเภอท่าเรือ	จังหวัดพระนครศรีอยุธยา	8.00	760	5.78	492.00	467.00	-2.22	มาก	เพิ่มขึ้น
9. มูล	M.7	สะพานเสรีประชาธิปไตย	อำเภอเมือง	จังหวัดอุบลราชธานี	7.00	2,300	6.33	1905.00	1890.00	-0.67	มาก	เพิ่มขึ้น
	M.42	บ้านห้วยทับทัน	อำเภอห้วยทับทัน	จังหวัดศรีสะเกษ	8.30	124	5.48	51.60	48.25	-2.82	ปกติ	เพิ่มขึ้น
	M.176	บ้านโนนศรีโคส	อำเภอกันทรารมย์	จังหวัดศรีสะเกษ	13.00	425	8.35	192.00	170.40	-4.65	ปกติ	เพิ่มขึ้น
	M.173	บ้านโนนสะอาด	อำเภอโขงเจียม	จังหวัดนครราชสีมา	7.60	290	2.73	14.80	14.50	-4.87	น้อย	เพิ่มขึ้น
	M.184	บ้านซิม	อำเภอพิมาย	จังหวัดนครราชสีมา	5.30	120	4.29	75.82	79.22	-1.01	มาก	ลดลง
10. ลำเชียงไกร	M.186	บ้านโนนคอย	อำเภอจักราช	จังหวัดนครราชสีมา	3.60	52	2.83	6.65	15.45	-0.77	น้อย	ลดลง
	M.188A	บ้านบัว	อำเภอโนนสูง	จังหวัดนครราชสีมา	4.90	70	3.34	13.92	14.38	-1.56	ปกติ	ลดลง
	11. ชี	E.20A	บ้านบ้านฟ้าหยาด	อำเภอมหาชนะชัย	จังหวัดยโสธร	10.00	1,100	9.19	908.32	872.82	-0.81	มาก
E.23		บ้านค่าน	อำเภอเมือง	จังหวัดชัยภูมิ	9.00	260	7.59	93.38	89.71	-1.41	ปกติ	เพิ่มขึ้น
12. ลำน้ำพอง	E.29A	บ้านผานกแก้ว	อำเภอภูกระดึง	จังหวัดเลย	9.00	165	0.00	0.00	27.21	-9.00	น้อย	ลดลง
13. ลำน้ำยั้ง	E.92	บ้านท่างาม	อำเภอเสลภูมิ	จังหวัดร้อยเอ็ด	8.80	176	8.96	190.16	220.83	0.16	อันตราย	ลดลง
14. ลำปะทาว	E.6C	บ้านตาดโตน	อำเภอเมือง	จังหวัดชัยภูมิ	5.50	46	4.12	22.44	8.50	-1.38	ปกติ	เพิ่มขึ้น
15. ลำน้ำเชิญ	E.85	บ้านโนนหัน	อำเภอชุมแพ	จังหวัดชัยภูมิ	5.20	44	4.46	18.78	22.17	-0.74	ปกติ	ลดลง
16. ปราจีนบุรี	Kgt.3	กบินทร์บุรี	อำเภอกบินทร์บุรี	ปราจีนบุรี	8.79	492	8.63	470.90	422.10	-0.16	มาก	เพิ่มขึ้น
17. เพชรบุรี	B.9	บ้านสระเห็ด	อำเภอท่ายาง	จังหวัดเพชรบุรี	6.60	355	2.27	20.45	40.20	-4.33	น้อย	ลดลง
	B.6A	สะพานท่าเกวียน	อำเภอแก่งกระจาน	จังหวัดเพชรบุรี	6.00	260	0.55	0.75	0.05	-5.45	น้อย	เพิ่มขึ้น
	B.15	สะพานเทศบาล	อำเภอเมือง	จังหวัดเพชรบุรี	5.40	180	1.11	12.20	7.03	-4.29	น้อย	เพิ่มขึ้น
18. ทะเลสาบสงขลา	X.44	คลองอู่ตะเภา	อำเภอหาดใหญ่	จังหวัดสงขลา	7.40	533	0.24	13.20	18.00	-7.16	น้อย	ลดลง
	X.170	บ้านคลองลำ	อำเภอศรีนครินทร์	จังหวัดพัทลุง	25.20	374	20.77	5.10	5.40	-4.43	น้อย	ลดลง
19. ภาคใต้ฝั่งตะวันออก	X.180	สะพานเทศบาล	อำเภอเมือง	จังหวัดชุมพร	3.80	191	0.66	34.80	32.10	-3.14	ปกติ	เพิ่มขึ้น
	X.119A	สะพานสันติ	อำเภอสวีโขงโก-ลก	จังหวัดนครศรีธรรมราช	8.60	229	4.61	43.30	39.10	-3.99	ปกติ	เพิ่มขึ้น
	X.53A	คลองชุมพร	อำเภอเมือง	จังหวัดชุมพร	9.30	233	2.71	6.10	6.10	-6.59	น้อย	ทรงตัว
	X.212	คลองหลังสวน	อำเภอหลังสวน	จังหวัดชุมพร	6.00	1,100	0.02	72.00	75.00	-5.98	น้อย	ลดลง
20. ภาคใต้ฝั่งตะวันตก	X.234	บ้านป่าหมาก	อำเภอเมือง	จังหวัดตรัง	6.40	434	2.33	115.80	87.00	-4.07	ปกติ	เพิ่มขึ้น

2.2 สภาพน้ำเก็บกักในอ่างเก็บน้ำขนาดใหญ่ (ข้อมูล วันที่ 27 ส.ค. 65)

ภาค อ่างเก็บน้ำเขื่อน	ความจุ ที่ รนส. (ล้าน ม. ³)	ความจุ ที่ รนท. (ล้าน ม. ³)	ความจุ ใช้การ (ล้าน ม. ³)	ณ วันที่								ปริมาณน้ำ ไหลลง วันนี้ (ล้าน ม. ³)	ปริมาณน้ำ ระบาย วันนี้ (ล้าน ม. ³)
				ปี 2564				ปี 2565					
				ปริมาตร (ล้าน ม. ³)	% รณท.	ปริมาตร (ล้าน ม. ³)	% รณท.	ปริมาตรใช้การ (ล้าน ม. ³)	% รณท.	% ใช้การ			
ภาคเหนือ													
ภูมิพล*	13,462	13,462	9,662	4,494	33	6,768	50	2,968	22	31	29.55	2.00	
สิริกิติ์*	10,508	9,510	6,660	3,587	38	5,198	55	2,348	25	35	42.98	4.00	
แม่จันสมบูรณ์ชล	323	265	253	91	35	224	85	212	80	84	2.24	3.76	
แม่จันอุดมธารา	295	263	249	44	17	151	58	137	52	55	3.16	0.04	
กิ่วลม	106	106	103	43	41	87	82	84	79	81	17.81	27.80	
กิ่วคอหมา	209	170	164	54	31	131	77	125	73	76	2.58	1.98	
แควน้อยบำรุงแดน	1,080	939	896	241	26	754	80	711	76	79	26.94	18.14	
แม่มอก	110	110	94	43	39	65	59	49	44	52	0.76	0.24	
รวมภาคเหนือ	26,093	24,825	18,080	8,597	35	13,377	54	6,632	27	37	126.04	57.96	
ภาคตะวันออกเฉียงเหนือ													
ห้วยหลวง	136	136	129	45	33	66	49	60	44	46	1.66	0.11	
น้ำอูน	780	520	475	219	42	354	68	309	59	65	2.66	0.00	
น้ำพุง*	200	165	157	56	34	80	49	72	44	46	1.20	0.60	
จุฬารัตน์*	181	164	127	92	56	81	50	44	27	35	0.63	0.77	
อุบลรัตน์*	4,640	2,431	1,850	688	28	1,304	54	723	30	39	46.33	23.99	
ลำปาว	2,450	1,980	1,880	636	32	1,215	61	1,115	56	59	10.61	5.26	
ลำตะคอง	445	314	292	193	61	186	59	163	52	56	1.70	1.30	
ลำพระเพลิง	242	155	154	75	49	92	60	91	59	59	0.76	1.80	
มูลบร	350	141	134	89	63	92	65	85	60	63	1.59	0.57	
ลำแจะ	325	275	268	153	56	194	70	187	68	70	3.26	0.98	
ลำนางรอง	197	121	118	67	56	86	71	83	68	70	0.00	0.44	
สิรินธร*	1,966	1,966	1,135	1,239	63	1,414	72	582	30	51	12.10	11.42	
รวมภาค ตอน.	11,911	8,368	6,718	3,552	42	5,165	62	3,515	42	52	82.49	47.23	
ภาคกลาง													
ป่าสักชลสิทธิ์	960	960	957	42	4	427	44	424	44	44	16.52	35.50	
ทับเสลา	190	160	143	34	21	91	57	74	46	52	0.00	0.00	
กระเสียว	390	299	259	82	28	179	60	139	47	54	0.57	1.72	
รวมภาคกลาง	1,540	1,419	1,359	158	11	697	49	637	45	47	17.08	37.21	
ภาคตะวันตก													
ศรีนครินทร์*	18,770	17,745	7,480	12,322	69	14,101	79	3,836	22	51	21.40	21.01	
วชิราลงกรณ*	11,000	8,860	5,848	6,137	69	5,598	63	2,586	29	44	30.45	14.98	
รวมภาคตะวันตก	29,770	26,605	13,328	18,459	69	19,699	74	6,422	24	48	51.85	35.99	
ภาคตะวันออก													
ขุนด่านปราการชล	225	224	219	149	67	160	71	155	69	71	7.01	0.10	
คลองสิียด	450	420	390	78	19	207	49	177	42	46	1.44	0.01	
บางพระ	127	117	105	36	31	94	80	82	70	78	0.16	0.30	
หนองปลาไหล	206	164	150	111	68	134	82	121	74	80	4.23	0.42	
ประแสร์	322	295	275	210	71	216	73	196	66	71	7.27	2.48	
นฤปดินทรจินดา	338	295	281	186	63	161	54	146	50	52	10.17	0.00	
รวมภาคตะวันออก	1,662	1,515	1,420	770	51	971	64	877	58	62	30.28	3.31	
ภาคใต้													
แก่งกระจาน	900	710	645	437	52	408	57	343	48	53	3.42	1.30	
ปราณบุรี	490	391	373	209	63	235	60	218	56	58	2.30	0.84	
รัชชประภา*	6,144	5,639	4,287	3,665	65	3,302	59	1,951	35	45	7.35	4.38	
บางกลาง*	1,590	1,454	1,178	690	47	752	52	475	33	40	3.64	7.99	
รวมภาคใต้	9,124	8,194	6,484	5,000	61	4,696	57	2,986	36	46	16.71	14.50	
รวมทั้งประเทศ	80,100	70,926	47,389	36,535	52	44,606	63	21,069	30	44	324.45	196.21	

ต่ำกว่า 30 %
รวม 0 แห่ง

ตั้งแต่ 31 - 50%
รวม 6 แห่ง

ตั้งแต่ 51 - 80%
รวม 26 แห่ง

มากกว่า 80%
รวม 3 แห่ง

- **ปริมาณน้ำเก็บกักทั่วประเทศ** (อ่างเก็บน้ำขนาดใหญ่) ณ วันที่ 27 สิงหาคม
 - ปี 2565 มีน้ำ 44,606 ล้าน ลบ.ม. คิดเป็น 63%
 - ปี 2552 มีน้ำ 45,083 ล้าน ลบ.ม. คิดเป็น 65% **มากกว่าปี 2565** จำนวน 477 ล้าน ลบ.ม. (ปี 2552 ยังไม่มีเขื่อนแควน้อยบำรุงแดน)
 - ปี 2561 มีน้ำ 52,877 ล้าน ลบ.ม. คิดเป็น 75% **มากกว่าปี 2565** จำนวน 8,271 ล้าน ลบ.ม.
 - ปี 2564 มีน้ำ 36,534 ล้าน ลบ.ม. คิดเป็น 52% **น้อยกว่าปี 2565** จำนวน 8,072 ล้าน ลบ.ม.
- **ปริมาณน้ำเก็บกักในกลุ่มเจ้าพระยา** (4 เขื่อนหลัก) ณ วันที่ 27 สิงหาคม
 - ปี 2565 มีน้ำ 13,146 ล้าน ลบ.ม. คิดเป็น 53%
 - ปี 2552 มีน้ำ 11,911 ล้าน ลบ.ม. คิดเป็น 50% **น้อยกว่าปี 2565** จำนวน 1,235 ล้าน ลบ.ม. (ปี 2552 ยังไม่มีเขื่อนแควน้อยบำรุงแดน)
 - ปี 2561 มีน้ำ 15,889 ล้าน ลบ.ม. คิดเป็น 64% **มากกว่าปี 2565** จำนวน 2,753 ล้าน ลบ.ม.
 - ปี 2564 มีน้ำ 8,363 ล้าน ลบ.ม. คิดเป็น 34% **น้อยกว่าปี 2565** จำนวน 4,783 ล้าน ลบ.ม.

2.3 สภาพน้ำในอ่างเก็บน้ำ 4 เขื่อนหลักกลุ่มเจ้าพระยา (ข้อมูล วันที่ 27 ส.ค. 65)

สภาพน้ำในอ่างเก็บน้ำ ภูมิพล สิริกิติ์ แควน้อยฯ และป่าสักฯ วันที่ 27 สิงหาคม 2565

อ่างเก็บน้ำ	ปริมาณน้ำในอ่างฯ		ปริมาณน้ำใช้การได้		ปริมาณน้ำไหลลงอ่างฯ		ปริมาณน้ำระบาย		รับน้ำได้อีก
	ปริมาณน้ำ	% ความจุ	ปริมาณน้ำ	% ใช้การ	วันนี้	เมื่อวาน	วันนี้	เมื่อวาน	
ภูมิพล	6,768	50	2,968	31	29.55	29.29	2.00	2.00	6,694
สิริกิติ์	5,198	55	2,348	35	42.98	35.18	4.00	4.00	4,312
ภูมิพล+สิริกิติ์	11,965	52	5,315	33	72.53	64.47	6.00	6.00	11,007
แควน้อยฯ	754	80	711	79	26.94	31.35	18.14	17.28	185
ป่าสักชลสิทธิ์	427	44	424	44	16.52	19.39	35.50	34.56	533
รวมทั้งหมด	13,146	53	6,450	35	115.99	115.21	59.64	57.84	11,725

*หมายเหตุ : () คือ เกินความจุเก็บกักปกติ

(หน่วย : ล้าน ลบ.ม.)

2.4 สถานการณ์น้ำลุ่มน้ำเจ้าพระยา

แม่น้ำปิง ปริมาณน้ำไหลผ่านที่สถานี P.17 อ.บรรพตพิสัย จ.นครสวรรค์ วัดได้ 211.00 ลบ.ม./วินาที (เมื่อวาน 167.00 ลบ.ม./วินาที) ต่ำกว่าตลิ่ง 4.73 เมตร **มีแนวโน้มเพิ่มขึ้น**

แม่น้ำน่าน ปริมาณน้ำไหลผ่านที่สถานี N.67 อ.ชุมแสง จ.นครสวรรค์ วัดได้ 1001.00 ลบ.ม./วินาที (เมื่อวาน 1003.00 ลบ.ม./วินาที) ต่ำกว่าตลิ่ง 2.28 เมตร **มีแนวโน้มลดลง**

แม่น้ำเจ้าพระยา ปริมาณน้ำไหลผ่านที่สถานี C.2 อ.เมืองนครสวรรค์ วัดได้ 1,558.00 ลบ.ม./วินาที (เมื่อวาน 1,550.00 ลบ.ม./วินาที) ต่ำกว่าตลิ่ง 4.37 เมตร **มีแนวโน้มเพิ่มขึ้น** และมีปริมาณน้ำไหลผ่านท้ายเขื่อนเจ้าพระยา (C.13) ในอัตรา 1,500.00 ลบ.ม./วินาที (เมื่อวาน 1,500.00 ลบ.ม./วินาที) ไหลผ่านสถานีวัดน้ำ C.29A อ.บางไทร มีปริมาณน้ำไหลผ่านเฉลี่ย 1,400.00 ลบ.ม./วินาที (เมื่อวาน 1,482.00 ลบ.ม./วินาที)

แม่น้ำป่าสัก เขื่อนป่าสักชลสิทธิ์ ระบายน้ำ 410.82 ลบ.ม./วินาที (เมื่อวาน 400.03 ลบ.ม./วินาที) **มีแนวโน้มเพิ่มขึ้น**

2.5 สภาพน้ำในอ่างเก็บน้ำขนาดกลาง (ข้อมูล วันที่ 27 ส.ค. 65)

ข้อมูลวันที่ 27 สิงหาคม 2565																			
สรุปอ่างขนาดกลางที่มีปริมาตรในช่วง <=30 % 31 - 50 % >50-80% >80 - 100 % และ >100 %																			
<=30 %				31 - 50 %				>50-80%				>80 - 100 %				>100 %			
ภาค	จำนวน	สขป.	จำนวน	ภาค	จำนวน	สขป.	จำนวน	ภาค	จำนวน	สขป.	จำนวน	ภาค	จำนวน	สขป.	จำนวน	ภาค	จำนวน	สขป.	จำนวน
เหนือ	2	1	1	เหนือ	4	1	2	เหนือ	16	1	3	เหนือ	43	1	5	เหนือ	10	1	4
		2	1			2	0			2	4			2	30			2	4
		3	0			3	0			3	2			3	2			3	1
		4	0			4	2			4	7			4	6			4	1
ตะวันออก เฉียงเหนือ	3	5	2	ตะวันออก เฉียงเหนือ	23	5	8	ตะวันออก เฉียงเหนือ	79	5	22	ตะวันออก เฉียงเหนือ	67	5	15	ตะวันออก เฉียงเหนือ	46	5	6
		6	0			6	4			6	17			6	12			6	19
		7	0			7	8			7	20			7	15			7	4
		8	1			8	3			8	20			8	25			8	17
ตะวันออก	3	9	3	ตะวันออก	4	9	4	ตะวันออก	28	9	28	ตะวันออก	12	9	12	ตะวันออก	4	9	4
กลาง	1	10	1	กลาง	1	10	1	กลาง	12	10	9	กลาง	8	10	8	กลาง	0	10	0
		11	0			11	0			11	0			11	0			11	0
		12	0			12	0			12	3			12	0			12	0
ตะวันตก	0	13	0	ตะวันตก	1	13	1	ตะวันตก	6	13	6	ตะวันตก	0	13	0	ตะวันตก	0	13	0
ใต้	1	14	0	ใต้	8	14	3	ใต้	20	14	12	ใต้	10	14	2	ใต้	0	14	0
		15	1			15	2			15	3			15	7			15	0
		16	0			16	3			16	5			16	0			16	0
		17	0			17	0			17	0			17	1			17	0
รวม	10	รวม	10	รวม	41	รวม	41	รวม	161	รวม	161	รวม	140	รวม	140	รวม	60	รวม	60

รวมทั้งหมด 412 แห่ง

3. การเพาะปลูก (ข้อมูล ณ วันที่ 24 ส.ค. 65)

- **การเพาะปลูกข้าวนาปี 2565**
 - ทั้งประเทศ แขนเพาะปลูก 16.83 ล้านไร่ **เพาะปลูกแล้ว 15.14 ล้านไร่** คิดเป็นร้อยละ 90 ของแผนฯ
 - **ลุ่มน้ำเจ้าพระยา** แขนเพาะปลูก 8.05 ล้านไร่ **เพาะปลูก 7.39 ล้านไร่** คิดเป็นร้อยละ 92 ของแผนฯ
 - **ลุ่มน้ำแม่กลอง** แขนเพาะปลูก 0.89 ล้านไร่ **เพาะปลูก 0.59 ล้านไร่** คิดเป็นร้อยละ 67 ของแผนฯ

4. วิเคราะห์สถานการณ์

4.1 คาดการณ์ปริมาณฝนจากแบบจำลองบรรยากาศ กรมอุตุนิยมวิทยา (3 วันล่วงหน้า)

- วันที่ 27 ส.ค. 65 (27 ส.ค. 65 เวลา 07.00 น. – 28 ส.ค. 65 เวลา 07.00 น.) มีฝนตกปานกลาง (10.1-35.0 มม.) มีฝนกระจายตัวทั่วประเทศไทย มีฝนตกหนัก (35.1 - 90 มม.) บริเวณพื้นที่ จ.เชียงใหม่ จ.เชียงราย จ.เพชรบูรณ์ จ.ชัยภูมิ จ.สระบุรี จ.พระนครศรีอยุธยา จ.นครนายก จ.นครปฐม จ.ปทุมธานี จ.นนทบุรี กรุงเทพมหานคร จ.สมุทรสาคร จ.ฉะเชิงเทรา จ.ปราจีนบุรี จ.ชลบุรี จ.ระยอง จ.จันทบุรี จ.ตราด จ.ตาก จ.กำแพงเพชร จ.กาญจนบุรี จ.ราชบุรี จ.เพชรบุรี และ จ.ประจวบคีรีขันธ์ มีฝนตกหนักมาก (มากกว่า90 มม.) บริเวณพื้นที่ จ.สมุทรปราการ

- วันที่ 28 ส.ค. 65 (28 ส.ค. 65 เวลา 07.00 น. – 29 ส.ค. 65 เวลา 07.00 น.) มีฝนตกปานกลาง (10.1-35.0 มม.) มีฝนกระจายตัวทั่วประเทศไทย มีฝนตกหนัก (35.1 - 90 มม.) บริเวณพื้นที่ จ.ลำปาง จ.แพร่ จ.อุตรดิตถ์ จ.พิษณุโลก จ.ตาก จ.กำแพงเพชร จ.ลพบุรี จ.สระบุรี จ.นครราชสีมา จ.สมุทรปราการ จ.ปราจีนบุรี จ.สระแก้ว จ.ประจวบคีรีขันธ์ จ.สุราษฎร์ธานี จ.นครศรีธรรมราช จ.ยะลา และ จ.นราธิวาส

- วันที่ 29 ส.ค. 65 (29 ส.ค. 65 เวลา 07.00 น. – 30 ส.ค. 65 เวลา 07.00 น.) มีฝนตกปานกลาง (10.1-35.0 มม.) บริเวณพื้นที่ ภาคกลาง ภาคตะวันออก ภาคตะวันตก และบริเวณพื้นที่ จ. เชียงใหม่ จ.เชียงราย จ.แม่ฮ่องสอน จ.ลำพูน จ.ลำปาง จ.แพร่ จ.น่าน จ.อุตรดิตถ์ จ.ชัยภูมิ จ.ขอนแก่น จ.นครราชสีมา จ.บุรีรัมย์ จ.สุรินทร์ จ.ศรีสะเกษ จ.อุบลราชธานี จ.ชุมพร จ.ระนอง จ.สุราษฎร์ธานี จ.นครศรีธรรมราช จ.ตรัง จ.สตูล จ.พัทลุง จ.สงขลา จ.ปัตตานี จ.ยะลา และ จ.นราธิวาส

4.2 คาดการณ์ปริมาณน้ำ (วันที่ 28 ส.ค. 65)

คาดการณ์ปริมาณน้ำไหลผ่านลุ่มน้ำปิงที่สถานี P.17 อ.บรรพตพิสัย จ.นครสวรรค์ จะมีปริมาณน้ำไหลผ่าน 336.00 ลบ.ม./วินาที **มีแนวโน้มเพิ่มขึ้น** ลุ่มน้ำ่านที่สถานี N.67 อ.ชุมแสง จ.นครสวรรค์ จะมีปริมาณน้ำไหลผ่าน 997.00 ลบ.ม./วินาที **มีแนวโน้มลดลง** โดยจะทำให้ในลุ่มน้ำเจ้าพระยาที่สถานี C.2 อ.เมืองนครสวรรค์ จ.นครสวรรค์ จะมีปริมาณน้ำไหลผ่าน 1,596.00 ลบ.ม./วินาที **มีแนวโน้มเพิ่มขึ้น**

5. สถานการณ์อุทกภัย

จังหวัดที่ประสบอุทกภัย 11 จังหวัด ได้แก่ **จังหวัดลำปาง ขอนแก่น ชัยภูมิ ร้อยเอ็ด มหาสารคาม อุบลราชธานี นครนายก ระยอง พระนครศรีอยุธยา อ่างทอง และสุพรรณบุรี**

สถานการณ์อุทกภัย

1. จังหวัดลำปาง

สาเหตุ เนื่องจากเมื่อวันที่ 26 สิงหาคม 2565 ได้เกิดฝนตกหนักบริเวณแม่น้ำวังตอนบนและตอนกลาง ส่งผลให้เกิดน้ำป่าไหลหลากลงแม่น้ำวัง จนเอ่อล้นตลิ่ง 2 ฝั่งแม่น้ำวัง

สถานการณ์อุทกภัย มีพื้นที่น้ำท่วม 2 อำเภอ ได้แก่ **อ.เมืองลำปาง และ อ.สบปราบ** ดังนี้

1. **อ.เมืองลำปาง** เขื่อนกัวลมมีการระบายน้ำลงน้ำแม่วัง เพื่อรองรับปริมาณน้ำไหลเข้าเขื่อนเกิน 10 ล้าน ลบ.ม./วัน จึงส่งผลทำให้น้ำแม่วังมีปริมาณเพิ่มสูงเอ่อล้นตลิ่งเข้าพื้นที่ลุ่มต่ำที่อยู่ติดกับตลิ่ง 2 ฝั่งน้ำแม่วัง มีพื้นที่ได้รับผลกระทบ บริเวณสะพานพิชัย เขตเทศบาลตำบลพิชัย ถนนเลียบริมน้ำวังเขตเทศบาลเมืองลำปาง ตั้งแต่สะพานเสตุวาริถึงสะพานข้ามน้ำแม่วังลำปาง-เชียงใหม่

2. **อ.สบปราบ** เกิดน้ำป่าไหลหลากลงน้ำแม่วังและมวลน้ำดังกล่าวไหลลงแม่น้ำตอนล่างทำให้น้ำเอ่อล้นตลิ่งเข้าท่วมเขตตำบลสบปราบ ที่ติดกับตลิ่ง ๒ ฝั่งที่อยู่ติดกับน้ำแม่วังพื้นที่ได้รับผลกระทบได้แก่ หมู่ที่ ๒, ๓, ๗ และ หมู่ที่ ๑๔

แนวโน้มสถานการณ์ (เวลา 06.00 น.)

- **แม่น้ำวัง สถานีวัดน้ำ W.6A** อ.สบปราบ จ.ลำปาง ระดับน้ำ 5.65 ม. **สูงกว่าตลิ่ง +0.35 ม.** (ระดับตลิ่ง 5.30 ม.) **แนวโน้มเพิ่มขึ้น**

- **แม่น้ำวัง สถานีวัดน้ำ W.3A** บ้านดอนชัย อ.เถิน จ.ลำปาง ระดับน้ำ 4.13 ม. **ต่ำกว่าตลิ่ง -0.67 ม.** (ระดับตลิ่ง 4.80 ม.) ปริมาณน้ำ 632.05 ลบ.ม./วินาที (ความจุ 740.00 ลบ.ม./วินาที) **แนวโน้มเพิ่มขึ้น**

การช่วยเหลือและบริหารจัดการน้ำในพื้นที่

โครงการชลประทานลำปาง สำนักงานชลประทานที่ 2 ประสานหน่วยงานที่เกี่ยวข้องออกสำรวจความเสียหายและติดตามสถานการณ์น้ำอย่างต่อเนื่องทั้งเตรียมความพร้อมด้านกำลังคน เครื่องจักร เครื่องมือ เครื่องสูบน้ำในพื้นที่

2. จังหวัดขอนแก่น

สาเหตุ ได้รับอิทธิพลจากระบบประปาที่ชำรุดทำให้จังหวัดขอนแก่นมีฝนตกที่อำเภอเมืองจาศิริวัดได้ 58 มม. และมีน้ำไหลหลากจากพื้นที่จังหวัดชัยภูมิทำให้น้ำไหลเข้าสู่พื้นที่ต่ำ บริเวณอำเภอเมืองจาศิริ

สถานการณ์อุทกภัย มีพื้นที่น้ำท่วม 1 อำเภอ ได้แก่ อ.ชุมแพ รายละเอียดดังนี้

1. **อ.ชุมแพ** น้ำท่วมผิวจราจร (เขตโครงการส่งน้ำและบำรุงรักษาพรม - เขียว) บริเวณ ต.ไชยสอ ต.โนนอุดม และ ต.นาเพียง มีพื้นที่น้ำท่วม รวม 1,531 ไร่

แนวโน้มสถานการณ์ ถ้าไม่มีฝนตกในพื้นที่เพิ่ม คาดว่าน้ำจะลดเข้าสู่ภาวะปกติ 1-3 วัน

การช่วยเหลือและบริหารจัดการน้ำในพื้นที่

โครงการชลประทานขอนแก่น สำนักงานชลประทานที่ 6 ได้บริหารจัดการน้ำในแม่น้ำชี โดยการยกบานระบายน้ำที่เขื่อนชนบทและเขื่อนมหาสารคามขึ้นทุกบาน และยกการระบายน้ำเพิ่มการระบายน้ำที่บังกุดเค้าให้ลงลำน้ำชีเพื่อแก้ไขปัญหาการระบายน้ำให้เร็วขึ้น ทั้งนี้ได้เพิ่มเครื่องสูบน้ำเข้าไปติดตั้งประจำจุดเสี่ยงไว้แล้ว จำนวน 6 จุด พร้อมเดินเครื่องสูบน้ำด้วยไฟฟ้าที่ประตูระบายน้ำ D8 (ห้วยพระคือ) อีกจำนวน 3 เครื่อง เพื่อเร่งระบายน้ำในเขตเทศบาลนครขอนแก่น ผ่านประตูระบายน้ำ D8 ลงสู่แม่น้ำพอง ก่อนจะไหลลงสู่แม่น้ำชี และมอบหมายเจ้าหน้าที่เฝ้าระวังในพื้นที่เสี่ยงภัยและติดตามสถานการณ์อย่างใกล้ชิด

3. จังหวัดชัยภูมิ

สาเหตุ เกิดฝนตกหนักถึงหนักมากในวันที่ 16 สิงหาคม 2565 ในพื้นที่ อ.ภูเขียว และอ.บ้านแท่น จ.ชัยภูมิ ปริมาณฝนวัดได้ 82.5 มิลลิเมตร ทำให้ระดับน้ำในลำน้ำชี ลำน้ำพรมและลำน้ำสาขามีปริมาณน้ำในระดับที่สูงขึ้น รวมกับน้ำป่าที่มาจากเทือกเขาน้ำหนาว ไหลบ่าเข้าสู่พื้นที่

สถานการณ์อุทกภัย มีพื้นที่น้ำท่วม 2 อำเภอ ได้แก่ อ.บ้านแท่น และ อ.ภูเขียว รายละเอียดดังนี้

1. **อ.บ้านแท่น** (เขตโครงการส่งน้ำและบำรุงรักษาพรม - เขียว) บริเวณ ต.บ้านสวน พื้นที่น้ำท่วมประมาณ 138 ไร่

2. **อ.ภูเขียว** (เขตโครงการส่งน้ำและบำรุงรักษาพรม - เขียว) บริเวณ ต.สามสวน พื้นที่น้ำท่วมประมาณ 150 ไร่

แนวโน้มสถานการณ์ ระดับน้ำในพื้นที่น้ำท่วมมีแนวโน้มเพิ่มขึ้นตามลำดับ มีน้ำป่าจากเทือกเขาไหลลงสู่ลำน้ำชี ปัจจุบันมีฝนในพื้นที่เล็กน้อย และสถานการณ์น้ำในลำน้ำที่จุดสถานีวัดน้ำ E.85 มีระดับลดลงอย่างต่อเนื่อง ปัจจุบันต่ำกว่าตลิ่ง 0.22 ม. ปัจจุบันโครงการฯ เร่งการระบายน้ำเพื่อลดระดับน้ำในลำน้ำ โดยได้ให้ ปตร.น้ำชี บ.อาจสามารถ และปตร.น้ำชี บ.กุดแคน (ปตร.หนองเรือ) ที่อยู่ด้านท้ายน้ำยกบานพันน้ำ ส่วน ปตร.น้ำชี ชุมแพ เพิ่มการระบายน้ำเพื่อลดระดับน้ำทางด้านเหนือน้ำ และไม่ให้มีผลกระทบด้านท้ายน้ำ ซึ่งได้รับผลกระทบจากปริมาณฝนที่ตกเมื่อวันที่ 16 สิงหาคม 2565 และคาดว่าน้ำจะลดเข้าสู่ภาวะปกติในวันที่ 26 สิงหาคม 2565 ถ้าไม่มีฝนตกในพื้นที่เพิ่ม

การช่วยเหลือและบริหารจัดการน้ำในพื้นที่

โครงการส่งน้ำและบำรุงรักษาพรม-เขียว สำนักงานชลประทานที่ 6 ได้เร่งการระบายน้ำเพื่อลดระดับน้ำในลำน้ำ โดยได้ให้ ปตร.น้ำชี บ.อาจสามารถ และปตร.น้ำชี บ.กุดแคน (ปตร.หนองเรือ) ที่อยู่ด้านท้ายน้ำยกบานพันน้ำ ส่วน ปตร.น้ำชี ชุมแพ เพิ่มการระบายน้ำเพื่อลดระดับน้ำทางด้านเหนือน้ำ และไม่ให้มีผลกระทบด้านท้ายน้ำ

4. จังหวัดร้อยเอ็ด

สาเหตุ จากอิทธิพล ร่องมรสุมกำลังแรงพาดผ่านภาคตะวันออกเฉียงเหนือช่วงวันที่ 19-20 สิงหาคม 2565 ที่ผ่านมา ส่งผลให้มีฝนตกหนักถึงหนักมากหลายพื้นที่ในเขต จ.ร้อยเอ็ด และจังหวัดที่อยู่ใกล้เคียง เป็นเหตุให้ระดับน้ำ ในลุ่มน้ำชี น้ำยัง ลำเสียวใหญ่ และลำน้ำสาขา เพิ่มระดับขึ้นอย่างต่อเนื่อง

สถานการณ์อุทกภัย มีพื้นที่น้ำท่วม 11 อำเภอ รวมพื้นที่ทั้งหมด 26,638 ไร่ ได้แก่ อ.เกษตรวิสัย 4,525 ไร่ อ.ปทุมรัตน์ 5,531 ไร่ อ.ธวัชบุรี 1,450 ไร่ อ.โพธิ์ชัย 1,951 ไร่ อ.เมืองร้อยเอ็ด 22 ไร่ อ.เสลภูมิ 7,185 ไร่ อ.สุวรรณภูมิ 383 ไร่ อ.อาจสามารถ 27 ไร่ อ.จันทาร 1,354 ไร่ อ.เชียงขวัญ 1,873 ไร่ และ อ.ทุ่งเขาหลวง 2,337 ไร่

แนวโน้มสถานการณ์ (เวลา 06.00 น.)

- **แม่น้ำชี** สถานีวัดน้ำ E.66A บ้านม่วงลาด อ.จันทาร จ.ร้อยเอ็ด ระดับน้ำ 11.62 ม. สูงกว่าตลิ่ง +0.02 ม. (ระดับตลิ่ง 11.60 ม.) ปริมาณน้ำ 724.20 ลบ.ม./วินาที (ความจุ 721.00 ลบ.ม./วินาที) **แนวโน้มทรงตัว**

- **แม่น้ำชี** สถานีวัดน้ำ E.95 บ้านวังยาง-หนองแก่ง อ.เชียงขวัญ จ.ร้อยเอ็ด ระดับน้ำ 7.08 ม. ต่ำกว่าตลิ่ง -0.42 ม. (ระดับตลิ่ง 7.50 ม.) ปริมาณน้ำ 765.19 ลบ.ม./วินาที (ความจุ 860.00 ลบ.ม./วินาที) **แนวโน้มเพิ่มขึ้น**

- **ลำน้ำยัง** สถานี E.92 บ้านท่างาม อ.เสลภูมิ จ.ร้อยเอ็ด ระดับน้ำ 8.96 ม. สูงกว่าตลิ่ง +0.16 ม. (ระดับตลิ่ง 8.80 ม.) ปริมาณน้ำ 190.16 ลบ.ม./วินาที (ความจุ 176 ลบ.ม./วินาที) **แนวโน้มทรงตัว**

การช่วยเหลือและบริหารจัดการน้ำในพื้นที่

โครงการชลประทานร้อยเอ็ด ได้จัดเตรียมเครื่องสูบน้ำ 23 เครื่อง, กระจกบรจุทราย 12,000 กระจกบ, กล่อง Mattress ขนาด 2x4x0.3 ม. หินใหญ่, เสาค้ำพิค(Sheet pile), เครื่องจักรเครื่องมือและบุคลากร ฝึกระวังตลอดแนวพนังกั้นน้ำยัง แจ้งประชาสัมพันธ์ประชาชนบูรณาการทุกภาคส่วนในจังหวัด ในการช่วยเหลือประชาชนซึ่ง โครงการฯ ได้บริหารจัดการน้ำในพื้นที่ ดังนี้

1. โครงการฯ ได้ทำการเปิดทางระบายน้ำฉุกเฉินชั่วคราว บริเวณพนังกั้นน้ำยังใกล้กับ ปตร.บ้านบาก ต.วังหลวง เพื่อเป็นการตัด ดน้ำเข้าสู่บึงเกลือ และกุดปลาคูณ อีกทั้งลดผลกระทบกับพื้นที่ด้านท้ายน้ำ และคันพนังกั้นน้ำ
2. ติดตั้งพร้อมเดินเครื่องผลักดันน้ำ จำนวน 15 เครื่อง บริเวณท้ายเขื่อนร้อยเอ็ด อ.เชียงขวัญ จ.ร้อยเอ็ด
3. ติดตั้งพร้อมเดินเครื่องผลักดันน้ำ จำนวน 15 เครื่อง บริเวณใต้สะพานคือเหนือนางาม อ.เสลภูมิ จ.ร้อยเอ็ด
4. บูรณาการ จัดจรรยาชี-น้ำยัง โดยการแขวนบานระบายเพื่อพร่องน้ำในเขื่อนยโสธร ปริมาณ 686.96cms. (59.35 mcm/d) และเขื่อนธาตุน้อย 805.39 cms. (69.59 mcm/d) เพื่อรองรับปริมาณน้ำที่ไหลมาสมทบจากน้ำยังตอนบน หากไม่มีฝนตกลงมาเพิ่ม คาดว่ามวลน้ำจะไหลลงแม่น้ำชี และบางส่วนจะถูกผันเข้าไปเก็บกักไว้ตามแก้มลิงและแหล่งน้ำธรรมชาติ ทั้งนี้ สำนักงานชลประทานที่ 6 จะบริหารจัดการน้ำรวมทั้งจัดจรรยาชีในแม่น้ำชี-ยัง ให้สอดคล้องกับปริมาณฝนที่จะตกลงมาเพิ่มในระยะต่อไป

5. จังหวัดมหาสารคาม

สาเหตุ เกิดฝนตกหนักถึงหนักมากบริเวณภาคตะวันออกเฉียงเหนือ และบริเวณต้นแม่น้ำชี ส่งผลให้ปริมาณน้ำในแม่น้ำชีเพิ่มสูงขึ้นอย่างต่อเนื่อง

สถานการณ์อุทกภัย มีพื้นที่น้ำท่วม 4 อำเภอ ได้แก่ อ.เมือง อ.บรบือ อ.วาปีปทุม และ อ.กันทรวิชัย รายละเอียดดังนี้

1. **อ.เมือง** (เขตโครงการส่งน้ำและบำรุงรักษาชีกลาง) มีพื้นที่น้ำท่วม 1 ตำบล ในเขตอำเภอเมือง จังหวัดมหาสารคาม ซึ่งพื้นที่ดังกล่าวอยู่ในเขตคันกั้นน้ำป้องกันอุทกภัยฯ ท่าตูม ประมาณ 96 ไร่
2. **อ.บรบือ** (เขตโครงการส่งน้ำและบำรุงรักษาเสียวใหญ่) มีน้ำท่วมซึ่งพื้นที่การเกษตรบริเวณ บ้านแดง ต.ยาง พื้นที่ประมาณ 200 ไร่ เนื่องจากน้ำป่า (Side flow) ตามลำเสียวใหญ่
3. **อ.วาปีปทุม** (เขตโครงการส่งน้ำและบำรุงรักษาเสียวใหญ่) มีน้ำท่วมซึ่งพื้นที่การเกษตรบริเวณ ต.หนองแสง ต.โพธิ์ชัย ต.หนองแขง และหัวเรือ พื้นที่ประมาณ 6,650 ไร่
4. **อ.กันทรวิชัย** (เขตโครงการส่งน้ำและบำรุงรักษาชีกลาง) มีพื้นที่น้ำท่วม 4 ตำบล ในเขตอำเภอกันทรวิชัย จังหวัดมหาสารคาม ได้แก่ ต.เขว้าใหญ่ ต.ขามเรียง ต.ท่าขอนยาง และ ต.มะค่า รวมพื้นที่ประสบภัย 6,044 ไร่ ซึ่งพื้นที่ดังกล่าวอยู่นอกเขตคันกั้นน้ำป้องกันอุทกภัยฯ

แนวโน้มสถานการณ์ (เวลา 06.00 น.)

- **แม่น้ำชี** สถานี E.8A บ้านดินดำ อ.เมือง จ.มหาสารคาม ระดับน้ำ 9.70 ม. **สูงกว่าตลิ่ง +0.20 ม.** (ระดับตลิ่ง 9.50 ม.) **แนวโน้มลดลง**

การช่วยเหลือและบริหารจัดการน้ำในพื้นที่

โครงการชลประทานมหาสารคาม สำนักงานชลประทานที่ 6 ติดตามสถานการณ์น้ำอย่างใกล้ชิด ทั้งนี้สำนักเครื่องจักรกล ได้ติดตั้งเครื่องผลักดันน้ำที่เขื่อนมหาสารคาม จำนวน 15 เครื่อง และติดตั้งเครื่องสูบน้ำจำนวน 12 เครื่อง เพื่อเร่งผลักดันน้ำในแม่น้ำชี

โครงการส่งน้ำและบำรุงรักษาเสียวใหญ่ ยกบานระบายน้ำตามฝายในลำเสียวใหญ่ทุกแห่งแล้ว ช่วยเร่งระบายน้ำในลำเสียวใหญ่ และเพื่อรองรับมวลน้ำด้านเหนือหน้าฝาย และให้ฝายส่งน้ำและบำรุงรักษาที่ 1-3 ติดตาม และประชาสัมพันธ์สถานการณ์น้ำอย่างใกล้ชิด ตลอดจนตรวจสอบ และพิจารณาให้ความช่วยเหลือพื้นที่ที่มีน้ำท่วมซึ่งอย่างต่อเนื่อง

6. จังหวัดอุบลราชธานี

สาเหตุ ในช่วงวันที่ 7-9 สิงหาคม 2565 มีฝนตกเพิ่มขึ้นและมีฝนตกหนักบางแห่ง รวมทั้งอิทธิพลของพายุโซนร้อน "มู่หลาน" บริเวณประเทศเวียดนามตอนบน โดยจังหวัดอุบลราชธานีได้รับผลกระทบจากสถานการณ์น้ำเอ่อล้นตลิ่งบริเวณที่ลุ่มต่ำ

สถานการณ์อุทกภัย มีพื้นที่น้ำท่วม 8 อำเภอ ได้แก่ อ.วารินชำราบ อ.เดชอุดม อ.นาจะหลวย อ.นาเยีย อ.น้ำยืน อ.ดอนมดแดง อ.ตระการพืชผล และ อ.ม่วงสามสิบ รายละเอียดดังนี้

1. **อ.วารินชำราบ** น้ำจากลำห้วยทับเอ่อเข้าท่วมพื้นที่ตำบลคูเมือง, ท่าลาด, โนนโพนน, โนนผึ่ง และแสนสุข ระดับน้ำท่วมสูงประมาณ 0.15-0.20 ม. พื้นที่ได้รับความเสียหายประมาณ 2,123 ไร่
2. **อ.เดชอุดม** จากลำโดมใหญ่เข้าท่วมพื้นที่ตำบลเมืองเดช, กุดประทาย, ตบหู่, กลาง, แก้ง, ท่าโพธิ์ศรีโพรงาม และโนนสมบุรณ์ ระดับน้ำท่วมสูงประมาณ 0.05-0.10 ม. พื้นที่ได้รับความเสียหายประมาณ 1,421 ไร่
3. **อ.นาจะหลวย** น้ำจากลำโดมใหญ่เข้าท่วมพื้นที่ตำบลบ้านตูม, โนนสมบุรณ์, พรสวรรค์ และตำบลโนนสวรรค์ พื้นที่การเกษตร คาดว่าจะได้รับความเสียหายประมาณ 1,960 ไร่
4. **อ.นาเยีย** น้ำจากลำโดมใหญ่เอ่อเข้าท่วมเส้นทางสัญจรและพื้นที่การเกษตรตำบลนาเรือง ระดับน้ำสูงประมาณ 0.15-0.20 ม. (อยู่ระหว่างตรวจสอบความเสียหาย) พื้นที่ได้รับความเสียหายประมาณ 104 ไร่
5. **อ.น้ำยืน** น้ำจากลำโดมใหญ่เข้าท่วมพื้นที่ตำบลยางใหญ่ พื้นที่การเกษตรประมาณ 151 ไร่
6. **อ.ดอนมดแดง** มีน้ำจากลำเซบกเอ่อเข้าท่วมพื้นที่ตำบลท่าเมืองเป็นพื้นที่การเกษตร คงเหลือประมาณ 64 ไร่
7. **อ.ตระการพืชผล** มีน้ำจากลำเซบกเอ่อเข้าท่วมพื้นที่ตำบลตระการ และขามเปี้ย เป็นพื้นที่การเกษตร คงเหลือประมาณ 285 ไร่
8. **อ.อำเภอม่วงสามสิบ** น้ำจากลำเซบกเอ่อท่วมบริเวณจุดลุ่มต่ำพื้นที่ตำบลคู่มใหญ่ และตำบลเหล่าบก พื้นที่การเกษตรประมาณ 2,050 ไร่

แนวโน้มสถานการณ์ (เวลา 06.00 น.)

- **ลำโดมใหญ่** สถานี M.170 บ้านสำราญคำ อ.เดชอุดม จ.อุบลราชธานี ระดับน้ำ 7.30 ม. **สูงกว่าตลิ่ง +0.30 ม.** (ระดับตลิ่ง 7.00 ม.) ปริมาณน้ำ 218.40 ลบ.ม./วินาที (ความจุ 200.00 ลบ.ม./วินาที) **แนวโน้มลดลง**

- **แม่น้ำมูล** สถานี M.7 แม่น้ำมูล สะพานเสรีประชาธิปไตย อ.เมือง จ.อุบลราชธานี ระดับน้ำ 6.45 ม. ต่ำกว่าตลิ่ง -0.55 ม. (ระดับตลิ่ง 7.00 ม.) ปริมาณน้ำ 1,970.00 ลบ.ม./วินาที (ความจุ 2,300.00 ลบ.ม./วินาที) **แนวโน้มเพิ่มขึ้น**

การช่วยเหลือและบริหารจัดการน้ำในพื้นที่

โครงการชลประทานอุบลราชธานี สำนักงานชลประทานที่ 7 ฝ้าติดตามสถานการณ์อย่างใกล้ชิดและได้เพิ่มการระบายน้ำจากเขื่อนลำโดมใหญ่ให้ระบายลงสู่มูลได้อย่างมีประสิทธิภาพมากขึ้น ทั้งนี้ **สำนักเครื่องจักรกล** ติดตั้งเครื่องผลักดันน้ำในลำน้ำมูล จำนวน 100 เครื่อง บริเวณสะพานพิบูลมังสาหาร เพื่อเตรียมความพร้อมรับมือสถานการณ์น้ำหลาก

7. จังหวัดนครนายก

สาเหตุ เกิดฝนตกหนักในพื้นที่ ปริมาณฝน 24 ชั่วโมง ที่บริเวณเขาเขียว (สถานีอุตุวิทยามิทยานนครนายก) วัดได้ 95.5 มิลลิเมตร ทำให้เกิดน้ำป่าไหลหลากจากคลองมะเดื่อ คลองวังตะไคร้ ไหลเข้าท่วมพื้นที่ตำบลหินตั้ง ตำบลสาริกา อำเภอเมืองนครนายก เกิดน้ำท่วม ถนนสาย 3049 บริเวณร้านซมก สูง 20 เซนติเมตร และไหลเข้าท่วมสะพานทางเข้าอสังหารีสอร์ท

สถานการณ์อุทกภัย มีพื้นที่น้ำท่วม 1 อำเภอ ได้แก่ อ.เมืองนครนายก จำนวน 2 ตำบล ประกอบด้วย ตำบลหินตั้ง และตำบลสาริกา ระดับน้ำในคลองมะเดื่อ และคลองวังตะไคร้ ลดลงทำให้สถานการณ์บริเวณพื้นที่น้ำท่วมเริ่มเข้าสู่สภาวะปกติ และมีผลกระทบน้ำท่วมตามพื้นที่ลุ่มต่ำริมตลิ่งแม่น้ำนครนายก ด้านท้ายเขื่อนนายก จากการระบายน้ำเพื่อรองรับปริมาณน้ำหลาก ปัจจุบันปริมาณน้ำตอนบนเริ่มทรงตัวและลดลง ยังคงติดตามปริมาณน้ำในพื้นที่ตัวเมืองจังหวัดนครนายกและพื้นที่รับน้ำตอนล่างที่อยู่ในเขตโครงการส่งน้ำและบำรุงรักษานครนายก

แนวโน้มสถานการณ์ (เวลา 06.00 น.)

- **แม่น้ำนครนายก** สถานีวัดน้ำ Ny.1B อ.เมืองนครนายก จ.นครนายก ระดับน้ำ 8.34 ม.รสม. ต่ำกว่าตลิ่ง -0.47 ม.รสม. (ระดับตลิ่ง 8.81 ม.รสม.) ปริมาณน้ำ 206.20 ลบ.ม./วินาที (ความจุ 245.90 ลบ.ม./วินาที)

แนวโน้มลดลง

- **แม่น้ำนครนายก** สถานีวัดน้ำ Ny.7 อ.เมืองนครนายก จ.นครนายก ระดับน้ำ 5.23 ม.รสม. ต่ำกว่าตลิ่ง -1.14 ม.รสม. (ระดับตลิ่ง 6.56 ม.รสม.) **แนวโน้มลดลง**

- **คลองบ้านนา** สถานีวัดน้ำ Ny.3 อ.บ้านนา จ.นครนายก ระดับน้ำ 6.39 ม.รสม. **สูงกว่าตลิ่ง +0.13 ม.รสม.** (ระดับตลิ่ง 6.26 ม.รสม.) ปริมาณน้ำ 56.50 ลบ.ม./วินาที (ความจุ 59.75 ลบ.ม./วินาที) **แนวโน้มเพิ่มขึ้น**

การช่วยเหลือและบริหารจัดการน้ำในพื้นที่

โครงการส่งน้ำและบำรุงรักษาขุนด่านปราการชล สำนักงานชลประทานที่ 9 ได้ติดตั้งเครื่องสูบน้ำ จำนวน 8 เครื่อง ในพื้นที่ชลประทานเขื่อนขุนด่านฯ พร้อมทั้งได้ทำการแจ้งเตือนภัยผ่านป้องกันภัยสาธารณภัยจังหวัดนครนายก

8. จังหวัดระยอง

สาเหตุการเกิดอุทกภัย

จุดที่ 1 บริเวณคลองห้วยเนื่องจากเป็นจุดรวมของคลอง 3 สาย และมีพื้นที่รับน้ำฝนจำนวนมาก ส่งผลให้มีปริมาณน้ำมากเกินกว่าความสามารถระบายน้ำของคลอง จึงเกิดน้ำหลากล้นเข้าพื้นที่ทั้งสองฝั่งคลอง

จุดที่ 2 บริเวณหมู่ 4 บ.หนองจระเข้ ต.บ้านนา คลองมีสภาพคดเคี้ยวไปมา จึงทำให้ระบายน้ำได้ช้าและเกิดน้ำล้นตลิ่งในบริเวณที่เป็นพื้นที่ราบ ทำให้ท่วมสวนยางพารา และไหลข้ามถนนเส้นวัดบ้านนา-อู่ทอง ที่อยู่ติดแม่น้ำประแสร์

จุดที่ 3 บริเวณคลองบุญสัมพันธ์ หมู่ 8 และหมู่ 10 ต.บ้านนา เนื่องด้วยปลายคลองบุญสัมพันธ์ระบายลงคลองประแสร์ และน้ำในแม่น้ำประแสร์มีน้ำมากทำให้การระบายน้ำทำได้ช้า เกิดน้ำล้นคลองไหลท่วมทั้ง 2 ฝั่ง

สถานการณ์ปัจจุบัน

จุดที่ 1 มีฝนตกหนักในพื้นที่คลองห้วยส่งผลให้มีปริมาณน้ำมากไหลหลากล้นตลิ่ง พื้นที่น้ำท่วมประมาณ 950 ไร่

จุดที่ 2 มีฝนตกหนักในพื้นที่ปริมาณน้ำเพิ่มมากขึ้น และมีน้ำท่วมสวนยางประมาณ 1,000 ไร่

จุดที่ 3 มีฝนตกหนักในพื้นที่ปริมาณน้ำเพิ่มมากขึ้นล้นตลิ่งบริเวณที่ราบช่วงกลางคลอง พื้นที่น้ำท่วมประมาณ 80 ไร่

แนวโน้มและการคาดการณ์

ประเมินจากสถานีวัดน้ำ Z.11 แม่น้ำประแสร์ มีต้นน้ำจาก อ.วังจันทร์ อ.บ้านค่าย และ อ.เขาชะเมา มีปริมาณเพิ่มมากขึ้นทำให้สถานการณ์น้ำในพื้นที่มีแนวโน้มเพิ่มมากขึ้น

การช่วยเหลือและบริหารจัดการน้ำในพื้นที่

โครงการส่งน้ำและบำรุงรักษาประแสร์ สำนักงานชลประทานที่ 9 เพิ่มการระบายน้ำ ปตร.หนองแขวน ทั้ง 5 บาน เพื่อเร่งผลักดันน้ำสะสมในพื้นที่ออก

9. จังหวัดพระนครศรีอยุธยา

สาเหตุ เกิดจากฝนตกในพื้นที่ ประกอบกับการระบายน้ำจากท้ายเขื่อนเจ้าพระยาที่เพิ่มสูงขึ้น

สถานการณ์อุทกภัย ปัจจุบันมีน้ำท่วมขังพื้นที่การเกษตรลุ่มต่ำและบ้านเรือนริมฝั่งแม่น้ำน้อยนอกเขตคันกันน้ำ รวม 5 อำเภอ ได้แก่ อ.บางบาล อ.บางปะหัน อ.เสนา อ.ผักไห่ และ อ.ท่าเรือ รายละเอียดดังนี้

1. อ.บางบาล อ.บางปะหัน จ.พระนครศรีอยุธยา (เขตพื้นที่โครงการส่งน้ำและบำรุงรักษามหาราช)

เนื่องจากฝนตกในพื้นที่ ประกอบกับการระบายน้ำจากท้ายเขื่อนเจ้าพระยา ทำให้ไม่สามารถระบายน้ำได้ทันส่งผลให้เกิดน้ำท่วมขังพื้นที่นาข้าวที่กำลังจะเก็บเกี่ยวบริเวณ ต.บ้านกุ่ม อ.บางบาล, ต.พุทเลา ต.บ้านลี ต.ทับน้ำ อ.บางปะหัน จ.พระนครศรีอยุธยา ต.พุทเลา ต.บ้านลี ต.ทับน้ำ อ.บางปะหัน จ.พระนครศรีอยุธยา และ ต.บางเสด็จ อ.ป่าโมก จ.อ่างทอง รวมพื้นที่ได้รับความเสียหายประมาณ 1,500 ไร่

2. อ.เสนา (เขตพื้นที่โครงการส่งน้ำและบำรุงรักษาบางบาล) เนื่องจากการระบายน้ำท้ายเขื่อนเจ้าพระยาเกินกว่า 800 ลบ.ม./วินาที เมื่อวันที่ 7 ส.ค.65 เวลา 06.00 น. ส่งผลให้น้ำไหลเข้าท่วมพื้นที่นอกคันกันน้ำริมแม่น้ำน้อยบริเวณ หมู่ 1 ต.บ้านแพน อ.เสนา จ.พระนครศรีอยุธยา จำนวน 4 ครัวเรือน ระดับน้ำสูง 0.06 ม. และ (เขตพื้นที่โครงการส่งน้ำและบำรุงรักษาผักไห่) มีน้ำท่วมขังได้ฤกษ์บ้านริมแม่น้ำน้อย นอกคันกันน้ำ บริเวณ หมู่ 4, 5 และ 9 ต.หัวเวียง, หมู่ 2 และ 4 ต.บ้านกระพุ่ม, หมู่ 3 ต.บ้านโพธิ์, หมู่ 5 ต.รางจระเข้

3. อ.ผักไห่ (เขตพื้นที่โครงการส่งน้ำและบำรุงรักษาผักไห่) บริเวณ หมู่ที่ 8 ต.ท่าดินแดง มีน้ำท่วมขังได้ฤกษ์บ้านริมแม่น้ำน้อย นอกคันกันน้ำ ท่วมจากพื้นดิน 2.03 ม.

4. อ.ท่าเรือ (เขตโครงการส่งน้ำและบำรุงรักษาคลองเพรียว-เสาไห้) มีน้ำท่วมขังบริเวณพื้นที่ฝั่งซ้ายคลองระพีพัฒน์ กม. 1+800 ตำบลท่าหลวง อำเภอท่าเรือ จังหวัดพระนครศรีอยุธยา เป็นพื้นที่ประมาณ 250 ไร่

แนวโน้มสถานการณ์ (เวลา 06.00 น.)

- **แม่น้ำเจ้าพระยา** สถานีวัดน้ำ C.35 บ้านป้อม อ.พระนครศรีอยุธยา จ.พระนครศรีอยุธยา ระดับน้ำ 3.90 ม. ต่ำกว่าตลิ่ง -0.45 ม. (ระดับตลิ่ง 4.35 ม.) ปริมาณน้ำ 1,034.00 ลบ.ม./วินาที (ความจุ 1,155.00 ลบ.ม./วินาที) **แนวโน้มเพิ่มขึ้น**

- **คลองโผงเผง** สถานีวัดน้ำ C.36 บ้านบางหลวงโดด อ.บางบาล จ.พระนครศรีอยุธยา ระดับน้ำ 5.02 ม.รทก. **สูงกว่าตลิ่ง +0.66 ม.รทก.** (ระดับตลิ่ง 4.36 ม.รทก.) ปริมาณน้ำ 520.00 ลบ.ม./วินาที (ความจุ 442.00 ลบ.ม./วินาที) **แนวโน้มเพิ่มขึ้น**

- **แม่น้ำน้อย** สถานีวัดน้ำ C.67 บ้านบางหลวงโดด อ.บางบาล จ.พระนครศรีอยุธยา ระดับน้ำ 4.39 ม.รทก. **สูงกว่าตลิ่ง +1.64 ม.รทก.** (ระดับตลิ่ง 2.75 ม.รทก.) **แนวโน้มเพิ่มขึ้น**

- **แม่น้ำน้อย** สถานีวัดน้ำ C.68 ตลาดเสนา อ.เสนา จ.พระนครศรีอยุธยา ระดับน้ำ 3.39 ม. **สูงกว่าตลิ่ง +0.19 ม.** (ระดับตลิ่ง 3.20 ม.) **แนวโน้มเพิ่มขึ้น**

การช่วยเหลือและบริหารจัดการน้ำในพื้นที่

โครงการส่งน้ำและบำรุงรักษามหาราช ได้จัดเจ้าหน้าที่เฝ้าระวังติดตามสถานการณ์น้ำอย่างใกล้ชิด และประสานงานกับหน่วยงานที่เกี่ยวข้องในพื้นที่ รวมทั้งทำการประชาสัมพันธ์แจ้งเตือนในพื้นที่ **ติดตั้งเครื่องสูบน้ำจำนวน 8 เครื่อง** โดยสูบน้ำจากคลองระบายใหญ่มหาราช 3 ลงสู่แม่น้ำเจ้าพระยา ที่ ปตร.บางกุ้ง

โครงการส่งน้ำและบำรุงรักษาบางบาล ได้จัดเจ้าหน้าที่เฝ้าระวังติดตามสถานการณ์น้ำอย่างใกล้ชิด และประสานงานกับหน่วยงานที่เกี่ยวข้องในพื้นที่ รวมทั้งทำการประชาสัมพันธ์แจ้งเตือนในพื้นที่

โครงการส่งน้ำและบำรุงรักษาผักไห่ **ติดตั้งเครื่องสูบน้ำจำนวน 15 เครื่อง** บริเวณแม่น้ำน้อย ที่ ปตร.กุฎี 3 เครื่อง ปตร.วัดโบสถ์ 3 เครื่อง ปตร.คลองตานิ่ง 1 เครื่อง ปตร.เจ้าเจ็ด 2 เครื่อง คลองตาแย้ม 2 เครื่อง บ้านใหญ่ 1 เครื่อง และ ปตร.ลาดชะโด 1 เครื่อง และ ปตร.บางกุ้ง 1 เครื่อง

10. จังหวัดอ่างทอง

สาเหตุ เกิดจากฝนตกในพื้นที่ ประกอบกับการระบายน้ำจากท้ายเขื่อนเจ้าพระยาที่เพิ่มสูงขึ้น

สถานการณ์อุทกภัย ปัจจุบันมีน้ำท่วมขังพื้นที่การเกษตรลุ่มต่ำและบ้านเรือนริมฝั่งแม่น้ำน้อยนอกเขตคันกันน้ำ รวม **2 อำเภอ ได้แก่ อ.ป่าโมก และ อ.วิเศษชัยชาญ** รายละเอียดดังนี้

1. **อ.ป่าโมก** (เขตพื้นที่โครงการส่งน้ำและบำรุงรักษามหาราช) เกิดน้ำท่วมขังพื้นที่นาข้าวที่กำลังจะเก็บเกี่ยวบริเวณ ต.บางเสด็จ อ.ป่าโมก (โครงการชลประทานอ่างทอง) ปริมาณน้ำล้นตลิ่งริมแม่น้ำเจ้าพระยาเข้าท่วมพื้นที่หมู่ 1, 2, 4, 5 ต.โผงเผง อ.ป่าโมก ระดับน้ำสูงประมาณ 10-30 เซนติเมตร บ้านเรือนได้รับผลกระทบประมาณ 10 หลังคาเรือน

2. **อ.วิเศษชัยชาญ** (เขตโครงการโครงการส่งน้ำและบำรุงรักษาบางมณี) ปริมาณน้ำของน้ำน้อยได้ล้นตลิ่งไหลเข้าท่วมได้ถุนบ้านราษฎรที่อยู่นอกคันกันน้ำ ระดับน้ำสูงประมาณ 0.3-0.5 เมตร บริเวณ หมู่ 9 ต.บางจัก อ.วิเศษชัยชาญ บ้านเรือนได้รับผลกระทบประมาณ 30 หลังคาเรือน และมีน้ำท่วมขังในแปลงนา หมู่ 8 ต.ไผ่ดำพัฒนา พื้นที่ประมาณ 500 ไร่

แนวโน้มสถานการณ์

ระดับน้ำในแม่น้ำเจ้าพระยามีแนวโน้มเพิ่มสูงขึ้น เนื่องจากการระบายน้ำผ่านท้ายเขื่อนเจ้าพระยาเพิ่มมากขึ้น อีกทั้งน้ำพื้นที่มีแนวโน้มเพิ่มมากขึ้นเนื่องจากแม่น้ำเจ้าพระยามีปริมาณเพิ่มสูงขึ้น ทำให้ระดับน้ำในแม่น้ำน้อยยังคงสูงขึ้น

การช่วยเหลือและบริหารจัดการน้ำในพื้นที่

สำนักงานชลประทานที่ 12 **ติดตั้งเครื่องสูบน้ำจำนวน 4 เครื่อง** แบ่งเป็นเพื่อสูบน้ำออกจากแปลงเพาะปลูกที่กำลังจะเก็บเกี่ยวผลผลิต ต.ไผ่ดำพัฒนา อ.วิเศษชัยชาญ 1 เครื่อง บริเวณบริเวณหน้าศาลากลางจังหวัดอ่างทอง 1 เครื่อง บริเวณหลังโรงพยาบาล จ.อ่างทอง 1 เครื่อง และบริเวณประตูระบายน้ำสนามชัย 1 เครื่อง และแจ้งเตือนราษฎรที่อยู่ริมตลิ่ง ให้เฝ้าระวังและเตรียมพร้อมรับสถานการณ์อุทกภัย รวมทั้งประสานหน่วยงานที่เกี่ยวข้องให้เตรียมพร้อมรับสถานการณ์

11. จังหวัดสุพรรณบุรี

สาเหตุ เกิดฝนตกในพื้นที่จังหวัดสุพรรณบุรีติดต่อกันเป็นเวลาหลายวัน ส่งผลให้มีปริมาณน้ำเอ่อล้นคลองระบายและมีพื้นที่น้ำท่วมขังการเกษตรลุ่มต่ำ

สถานการณ์อุทกภัย ปัจจุบันมีพื้นที่น้ำท่วมขังพื้นที่การเกษตรลุ่มต่ำ รวม 4 อำเภอ ได้แก่ อ.อู่ทอง อ.เมือง อ.บางปลาม้า และ อ.สองพี่น้อง (พื้นที่ประมาณ 10,595 ไร่) รายละเอียดดังนี้

1. **อำเภออู่ทอง** (เขตโครงการส่งน้ำและบำรุงรักษาอนเจดีย์) น้ำท่วมขังในพื้นที่การเกษตรมีพื้นที่ได้รับความเดือดร้อนบริเวณ หมู่ที่ 2,7 ต.หนองโอง หมู่ที่ 6 ต.เจดีย์ รวมจำนวน 3,054 ไร่ (เขตโครงการส่งน้ำและบำรุงรักษาสามชุก) ท่วมขังในพื้นที่การเกษตรมีพื้นที่ได้รับความเดือดร้อนบริเวณ หมู่ 5 ต.เจดีย์ หมู่ 9 ต.กระจัน รวมจำนวน 900 ไร่ (เขตโครงการส่งน้ำและบำรุงรักษาสองพี่น้อง) ปริมาณน้ำในคลองระบายได้เอ่อล้นเข้าท่วมพื้นที่เพาะปลูกที่ใกล้เก็บเกี่ยว บริเวณ ต.สรรพยา โสม ต.ดอนมะเกลือ พื้นที่ประมาณ 4,695 ไร่

2. **อำเภอเมือง** (เขตโครงการส่งน้ำและบำรุงรักษาอนเจดีย์) มีน้ำท่วมขังบริเวณหมู่ที่ 6 ต.ศาลาขาว

3. **อำเภอบางปลาม้า** (เขตโครงการส่งน้ำและบำรุงรักษาโพธิ์พระยา) ปริมาณน้ำเอ่อล้นจากคลองระบายใหญ่สองพี่น้องเข้าที่ปลายคลอง ร.1 ซ้ายสองพี่น้อง บ้านดอนยอ ตำบลวังน้ำเย็น จึงทำให้น้ำไหลเข้าท่วมพื้นที่นาข้าวจำนวน 100 - 200 ไร่ และคลองส่งคลองระบายในพื้นที่มีปริมาณน้ำมากและระบายออกไม่ทันระดับน้ำท่วมขังในพื้นที่การเกษตรสูงเฉลี่ย 0.50 ม.

4. **อำเภอสองพี่น้อง** (เขตโครงการส่งน้ำและบำรุงรักษาสองพี่น้อง) ปริมาณน้ำในคลองระบายได้เอ่อล้นเข้าท่วมพื้นที่เพาะปลูกที่ใกล้เก็บเกี่ยว บริเวณ ต.หัวโพธิ์ พื้นที่ประมาณ 5,700 ไร่

แนวโน้มสถานการณ์

ปริมาณฝนในพื้นที่เริ่มลดลง ทำให้ปริมาณน้ำในคลองส่งและคลองระบายมีระดับลดต่ำลง สำหรับโครงการส่งน้ำและบำรุงรักษาโพธิ์พระยา ได้เปิด ปตร.จำนวน 7 แห่ง ได้แก่ ปตร.บางใหญ่ ปตร.บางแม่หม้าย ปตร.บ้านกุ่ม ปตร.บางสะแก ปตร.เกาะทลาย ปตร.บางหัวบ้าน และ ปตร.สองพี่น้อง เพื่อระบายน้ำที่เกิดจากฝนตกในพื้นที่ลุ่มต่ำทุ่งโพธิ์พระยา

การช่วยเหลือและบริหารจัดการน้ำในพื้นที่ (รวมติดตั้งเครื่องสูบน้ำ จำนวน 42 เครื่อง และติดตั้งเครื่องผลักดันน้ำ จำนวน 16 เครื่อง)

โครงการส่งน้ำและบำรุงรักษาอนเจดีย์ สำนักงานชลประทานที่ 12 ติดตั้งเครื่องสูบน้ำ จำนวน 2 เครื่อง ที่คลองระบายใหญ่สามชุก 2 ที่ กม.30+000 หมู่ที่ 6 ต.กระจัน อ.อู่ทอง จ.สุพรรณบุรี

โครงการส่งน้ำและบำรุงรักษาโพธิ์พระยา สำนักงานชลประทานที่ 12 เปิด ปตร.ริมแม่น้ำ 7 แห่ง ได้แก่ ปตร.บางใหญ่ ปตร.บางแม่หม้าย ปตร.บ้านกุ่ม ปตร.บางสะแก ปตร.เกาะทลาย ปตร.บางหัวบ้าน และ ปตร.สองพี่น้อง เพื่อระบายน้ำที่เกิดจากฝนตกในพื้นที่ลุ่มต่ำทุ่งโพธิ์พระยา รวมทั้งติดตั้งเครื่องสูบน้ำรวมจำนวน 31 เครื่อง และอำเภอบางปลาม้า ติดตั้งเครื่องผลักดันน้ำจำนวน 10 เครื่อง บริเวณ ปตร.เกาะทลาย 8 เครื่อง และ ปตร.สองพี่น้อง 6 เครื่อง พร้อมทั้งนำเครื่องจักรกำจัดวัชพืช รถแบคโฮ จำนวน 5 คัน เข้ากำจัดวัชพืชบริเวณคลองระบายสายต่างๆ ในพื้นที่

โครงการส่งน้ำและบำรุงรักษาสามชุก ติดตั้งเครื่องสูบน้ำในพื้นที่รวม 5 เครื่อง และติดตั้งเครื่องผลักดันน้ำ บริเวณ ปตร.กระเสียว-สุพรรณจำนวน 2 เครื่อง

โครงการส่งน้ำและบำรุงรักษาสองพี่น้อง ติดตั้งเครื่องสูบน้ำในพื้นที่รวม 4 เครื่อง ในพื้นที่ ต.สรรพยา โสม อ.อู่ทอง, ต.ดอนมะเกลือ และ ต.หัวโพธิ์ อ.สองพี่น้อง