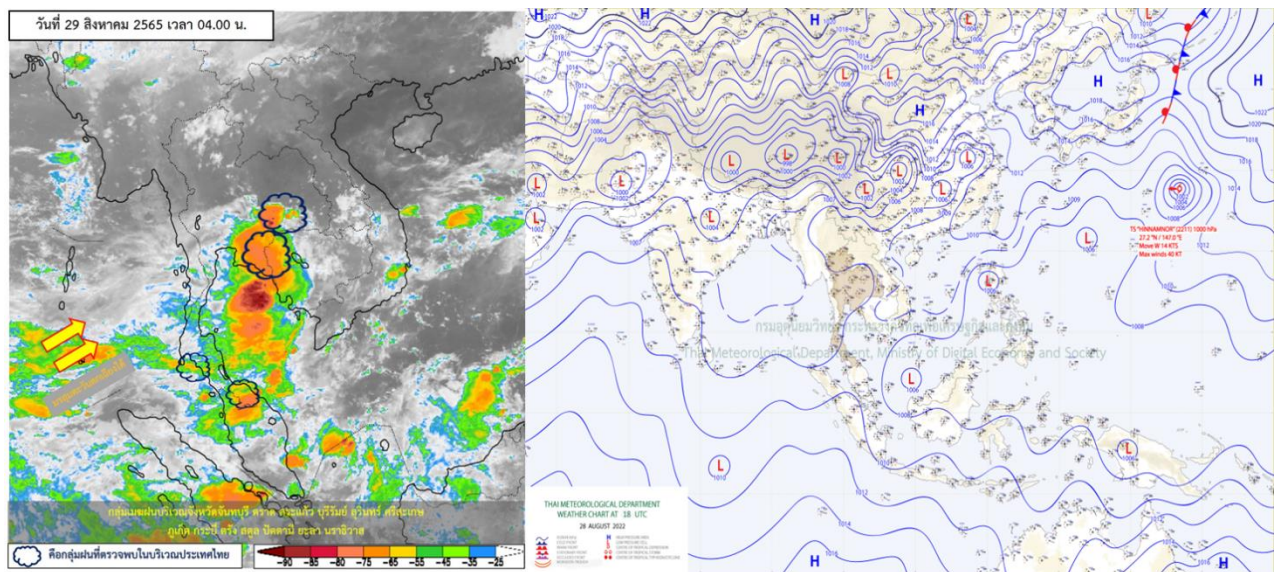




รายงานสรุปศูนย์ปฏิบัติการน้ำอัจฉริยะ
เรื่อง สถานการณ์น้ำและการเฝ้าระวัง
ประจำวันจันทร์ที่ 29 สิงหาคม พ.ศ. 2565

1. สภาพอากาศและปริมาณฝน

1.1 สภาพอากาศ (กรมอุตุนิยมวิทยา)



ลมตะวันออกเฉียงใต้พัดปกคลุมบริเวณภาคตะวันออกเฉียงเหนือตอนล่าง ภาคกลางตอนล่าง รวมทั้งกรุงเทพมหานครและปริมณฑล และภาคตะวันออก ประกอบกับมรสุมตะวันตกเฉียงใต้กำลังอ่อนพัดปกคลุมทะเลอันดามัน ประเทศไทย และอ่าวไทย ลักษณะเช่นนี้ทำให้ประเทศไทยยังคงมีฝนฟ้าคะนองเกิดขึ้นได้ และมีฝนตกหนักบางแห่งบริเวณภาคกลางตอนล่าง รวมทั้งกรุงเทพมหานครและปริมณฑล ภาคตะวันออก และภาคใต้ฝั่งตะวันออก

1.2 สภาพฝน

ปริมาณฝนสูงสุด 5 อันดับ จากสำนักงานทรัพยากรน้ำแห่งชาติ เวลา 07.00 น. วันที่ 28 ส.ค. 65 ถึงเวลา 07.00 น. วันที่ 29 ส.ค. 65

1. อ.เมืองชุมพร จ.ชุมพร	วัดปริมาณฝนได้	82.2	มม.
2. อ.เคียนซา จ.สุราษฎร์ธานี	วัดปริมาณฝนได้	72.0	มม.
3. อ.สุคีริน จ.นราธิวาส	วัดปริมาณฝนได้	66.2	มม.
4. อ.ท่าชนะ จ.สุราษฎร์ธานี	วัดปริมาณฝนได้	63.0	มม.
5. อ.กาญจนดิษฐ์ จ.สุราษฎร์ธานี	วัดปริมาณฝนได้	61.0	มม.

2. สถานการณ์น้ำท่าและสภาพน้ำในอ่างเก็บน้ำ

2.1 สถานการณ์น้ำท่าในลุ่มน้ำต่าง ๆ (ข้อมูล วันที่ 29 ส.ค. 65 เวลา 06.00 น.)

แม่น้ำ	สถานี	ที่ตั้งสถานี			ตลิ่ง ม.	ความจุ ม. ³ /วิ.	ระดับน้ำ ม.	ปริมาณน้ำ		ต่ำ(-) สูง(+) กว่าตลิ่ง	อยู่ใน เกณฑ์	แนวโน้ม
								วันนี้ ม. ³ /วิ.	เมื่อวาน ม. ³ /วิ.			
1. ปิง	P.1	สะพานนารัฐ	อำเภอเมือง	จังหวัดเชียงใหม่	3.70	502	2.44	205.60	169.40	-1.26	ปกติ	เพิ่มขึ้น
	P.17	บ้านท่าจั่ว	อำเภอบรรพตพิสัย	จังหวัดนครสวรรค์	39.80	2,990	35.53	353.00	315.00	-4.27	น้อย	เพิ่มขึ้น
2. วัง	W.1C	สะพานเสตุวาริ	อำเภอเมือง	จังหวัดลำปาง	5.20	651	1.26	86.50	320.50	-3.94	น้อย	ทรงตัว
	W.4A	บ้านวังหมั่น	อำเภอสางเภา	จังหวัดตาก	8.00	700	6.56	511.50	504.10	-1.44	มาก	เพิ่มขึ้น
3. ยม	W.24		อำเภอสางเภา	จังหวัดตาก	9.53	771	9.10	681.00	649.60	-0.43	มาก	เพิ่มขึ้น
	Y.1C	สะพานบ้านน้ำไค้ง	อำเภอเมือง	จังหวัดแพร่	8.20	926	2.25	135.00	162.00	-5.95	น้อย	ลดลง
ยม	Y.4	สะพานตลาดธานี	อำเภอเมือง	จังหวัดสุโขทัย	8.15	510	5.52	279.70	275.80	-2.63	ปกติ	เพิ่มขึ้น
	Y.64	แม่น้ำยม	อำเภอบางระก่า	จังหวัดพิษณุโลก	6.40	352	6.44	358.10	343.70	0.04	สันตลิ่ง	เพิ่มขึ้น
	Y.16	แม่น้ำยม	อำเภอบางระก่า	จังหวัดพิษณุโลก	7.30	239	7.39	245.90	238.40	0.09	สันตลิ่ง	ลดลง
4. น่าน	N.1	หน้าสำนักงานป่าไม้	อำเภอเมือง	จังหวัดน่าน	7.00	1,164	2.15	218.00	279.05	-4.85	ปกติ	ลดลง
	N.5A	สะพานเอกาทศรถ	อำเภอเมือง	จังหวัดพิษณุโลก	10.37	1,365	6.10	617.80	509.50	-4.27	ปกติ	เพิ่มขึ้น
	N.67	สะพานบ้านเกษไชโย	อำเภอชุมแสง	จังหวัดนครสวรรค์	28.30	1,579	26.15	1021.00	1009.00	-2.15	มาก	เพิ่มขึ้น
5. เจ้าพระยา	C.2	ค่ายจิรประวัติ	อำเภอเมือง	จังหวัดนครสวรรค์	26.20	3,590	22.14	1678.00	1648.00	-4.06	ปกติ	เพิ่มขึ้น
	C.13	ท้ายเขื่อนเจ้าพระยา	อำเภอสรรพยา	จังหวัดชัยนาท	16.34	2,690	13.11	1579.00	1500.00	-3.23	ปกติ	เพิ่มขึ้น
6. บางหลวง	C.36	บ้านบางหลวงโคก	อำเภอบางบาล	จังหวัดพระนครศรีอยุธยา	420.00	4	539.00	2.76	2.73	119.00	มาก	เพิ่มขึ้น
7. บางบาล	C.37	บ้านบางบาล	อำเภอบางบาล	จังหวัดพระนครศรีอยุธยา	148.00	3	73.00	4.49	4.42	-75.00	สันตลิ่ง	เพิ่มขึ้น
8. ป่าสัก	S.3	แม่น้ำป่าสัก	อำเภอหล่มสัก	เพชรบูรณ์	85.00	9	45.34	8.33	8.21	-39.66	มาก	เพิ่มขึ้น
	S.42	แม่น้ำป่าสัก	วิเชียรบุรี	เพชรบูรณ์	11.00	284	8.90	176.90	167.50	-2.10	มาก	เพิ่มขึ้น
	S.4B	แม่น้ำป่าสัก	เมืองเพชรบูรณ์	เพชรบูรณ์	9.20	190	8.33	123.00	116.30	-0.87	มาก	เพิ่มขึ้น
	S.26	ท้ายเขื่อนพระรามหก	อำเภอท่าเรือ	จังหวัดพระนครศรีอยุธยา	8.00	760	6.26	545.00	521.00	-1.74	มาก	เพิ่มขึ้น
	S.6	สะพานเสรีประชาธิปไตย	อำเภอเมือง	จังหวัดอุบลราชธานี	7.00	2,300	6.63	2078.00	2030.00	-0.37	มาก	เพิ่มขึ้น
9. มูล	M.42	บ้านห้วยทับทัน	อำเภอห้วยทับทัน	จังหวัดศรีสะเกษ	8.30	124	6.52	72.50	64.20	-1.78	ปกติ	เพิ่มขึ้น
	M.176	บ้านโนนศรีไศล	อำเภอกันทรารมย์	จังหวัดศรีสะเกษ	13.00	425	8.93	215.20	210.80	-4.07	ปกติ	เพิ่มขึ้น
	M.173	บ้านโนนสะอาด	อำเภอโขงเจียม	จังหวัดนครราชสีมา	7.60	290	3.11	18.60	18.60	-4.49	น้อย	ทรงตัว
	M.184	บ้านซืม	อำเภอพิมาย	จังหวัดนครราชสีมา	5.30	120	4.02	57.60	63.20	-1.28	ปกติ	ลดลง
	M.186	บ้านโนนคอย	อำเภอจักราช	จังหวัดนครราชสีมา	3.60	52	2.00	***	***	-1.60	N/A	N/A
10. ลำเชียงไกร	M.188A	บ้านบัว	อำเภอโนนสูง	จังหวัดนครราชสีมา	4.90	70	3.31	13.23	13.23	-1.59	ปกติ	ทรงตัว
11. ชี	E.20A	บ้านบ้านท่าหยาด	อำเภอหนองหาน	จังหวัดยโสธร	10.00	1,100	9.46	972.21	943.81	-0.54	มาก	เพิ่มขึ้น
	E.23	บ้านค่าน	อำเภอเมือง	จังหวัดชัยภูมิ	9.00	260	7.89	118.10	106.04	-1.11	ปกติ	เพิ่มขึ้น
12. ลำน้ำพอง	E.29A	บ้านผานกแก้ว	อำเภอภูกระดึง	จังหวัดเลย	9.00	165	2.20	9.85	13.54	-6.80	น้อย	ลดลง
13. ลำน้ำยัง	E.92	บ้านท่างาม	อำเภอเสลภูมิ	จังหวัดร้อยเอ็ด	8.80	176	8.93	187.51	197.17	0.13	สันตลิ่ง	ลดลง
14. ลำปะทาว	E.6C	บ้านตาดโตน	อำเภอเมือง	จังหวัดชัยภูมิ	5.50	46	2.80	9.92	13.67	-2.70	ปกติ	ลดลง
15. ลำน้ำเชิญ	E.85	บ้านโนนหัน	อำเภอชุมแพ	จังหวัดชัยภูมิ	5.20	44	3.49	11.62	12.93	-1.71	ปกติ	ลดลง
16. ปราจีนบุรี	Kgt.3	กบินทร์บุรี	อำเภอกบินทร์บุรี	ปราจีนบุรี	8.79	492	8.76	487.80	498.20	-0.03	มาก	ลดลง
	B.9	บ้านสาระเห็ด	อำเภอท่ายาง	จังหวัดเพชรบุรี	6.60	355	2.22	18.70	19.40	-4.38	น้อย	ลดลง
	B.6A	สะพานท่าแกวียน	อำเภอแก่งกระจาน	จังหวัดเพชรบุรี	6.00	260	0.65	1.25	0.70	-5.35	น้อย	เพิ่มขึ้น
เพชรบุรี	B.15	สะพานเทศบาล	อำเภอเมือง	จังหวัดเพชรบุรี	5.40	180	1.03	10.60	15.75	-4.37	น้อย	ลดลง
18. ทะเลสาบสงขลา	X.44	คลองอู่ตะเภา	อำเภอหาดใหญ่	จังหวัดสงขลา	7.40	533	0.95	34.50	23.10	-6.45	น้อย	เพิ่มขึ้น
	X.170	บ้านคลองลำ	อำเภอศรีนครินทร์	จังหวัดพัทลุง	25.20	374	20.77	5.10	7.80	-4.43	น้อย	ลดลง
19. ภาคใต้ฝั่งตะวันออก	X.180	สะพานเทศบาล	อำเภอเมือง	จังหวัดชุมพร	3.80	191	1.01	46.35	36.00	-2.79	ปกติ	เพิ่มขึ้น
	X.119A	สะพานสันต	อำเภอสุโขทัย	จังหวัดนครราชสีมา	8.60	229	5.75	81.25	56.05	-2.85	ปกติ	เพิ่มขึ้น
	X.53A	คลองชุมพร	อำเภอเมือง	จังหวัดชุมพร	9.30	233	6.22	94.70	6.00	-3.08	ปกติ	เพิ่มขึ้น
	X.212	คลองหลังสวน	อำเภอหลังสวน	จังหวัดชุมพร	6.00	1,100	0.24	94.00	82.00	-5.76	น้อย	เพิ่มขึ้น
ภาคใต้ฝั่งตะวันตก	X.234	บ้านป่าหมาก	อำเภอเมือง	จังหวัดตรัง	6.40	434	2.28	112.80	129.00	-4.12	ปกติ	ลดลง

2.2 สภาพน้ำเก็บกักในอ่างเก็บน้ำขนาดใหญ่ (ข้อมูล วันที่ 29 ส.ค. 65)

ภาค อ่างเก็บน้ำเขื่อน	ความจุ ที่ รนส. (ล้าน ม. ³)	ความจุ ที่ รนท. (ล้าน ม. ³)	ความจุ ใช้การ (ล้าน ม. ³)	ณ วันที่									ปริมาณน้ำ ไหลลง วันนี้ (ล้าน ม. ³)	ปริมาณน้ำ ระบาย วันนี้ (ล้าน ม. ³)
				ปี 2564		ปี 2565								
				ปริมาตร (ล้าน ม. ³)	% รณท.	ปริมาตร (ล้าน ม. ³)	% รณท.	ปริมาตรใช้การ (ล้าน ม. ³)	% รณท.	% ใช้การ				
ภาคเหนือ														
ภูมิพล*	13,462	13,462	9,662	4,529	34	6,859	51	3,059	23	32	56.10	2.00		
สิริกิติ์*	10,508	9,510	6,660	3,603	38	5,269	55	2,419	25	36	37.87	2.45		
แม่จัดสมบูรณ์ชล	323	265	253	92	35	225	85	212	80	84	5.40	4.13		
แม่กวางอุดมธารา	295	263	249	45	17	155	59	141	54	57	2.11	0.04		
ก๊วยลุม	106	106	103	43	40	66	62	63	59	61	7.84	13.27		
ก๊วยคอง	209	170	164	54	32	131	77	125	74	76	1.74	1.74		
แควน้อยบำรุงแดน	1,080	939	896	247	26	749	80	706	75	79	19.87	24.19		
แม่มอก	110	110	94	44	40	65	59	49	45	52	0.50	0.24		
รวมภาคเหนือ	26,093	24,825	18,080	8,656	35	13,520	54	6,775	27	37	131.44	48.07		
ภาคตะวันออกเฉียงเหนือ														
ห้วยหลวง	136	136	129	45	33	69	51	63	46	49	1.67	0.11		
น้ำอูน	780	520	475	219	42	356	68	311	60	65	1.19	0.21		
น้ำพุง*	200	165	157	56	34	80	49	72	44	46	0.53	0.61		
จุฬารัตน์*	181	164	127	91	55	81	49	44	27	35	0.60	0.77		
อุบลรัตน์*	4,640	2,431	1,850	680	28	1,323	54	742	31	40	34.27	25.00		
ลำปาว	2,450	1,980	1,880	627	32	1,224	62	1,124	57	60	10.76	5.28		
ลำตะคอง	445	314	292	196	62	190	61	168	53	57	3.46	1.30		
ลำพระเพลิง	242	155	154	82	53	92	59	91	59	59	1.07	1.77		
มูลบน	350	141	134	93	66	92	65	85	60	64	0.75	0.57		
ลำแจะ	325	275	268	158	57	197	72	190	69	71	1.31	0.98		
ลำนางรอง	197	121	118	67	55	87	72	84	69	71	1.91	0.43		
สิรินธร*	1,966	1,966	1,135	1,252	64	1,395	71	564	29	50	3.12	11.85		
รวมภาค ตอน.	11,911	8,368	6,718	3,567	43	5,187	62	3,537	42	53	60.65	48.88		
ภาคกลาง														
ป่าสักชลสิทธิ์	960	960	957	43	5	380	40	377	39	39	15.76	37.22		
ทับเสลา	190	160	143	34	21	91	57	74	46	52	0.00	0.00		
กระเสียว	390	299	259	91	30	177	59	137	46	53	0.38	1.71		
รวมภาคกลาง	1,540	1,419	1,359	169	12	648	46	588	41	43	16.14	38.94		
ภาคตะวันตก														
ศรีนครินทร์*	18,770	17,745	7,480	12,355	70	14,127	80	3,862	22	52	37.21	14.97		
วชิราลงกรณ์*	11,000	8,860	5,848	6,150	69	5,615	63	2,603	29	45	21.55	11.98		
รวมภาคตะวันตก	29,770	26,605	13,328	18,505	70	19,742	74	6,465	24	49	58.76	26.95		
ภาคตะวันออก														
ขุนด่านปราการชล	225	224	219	161	72	166	74	162	72	74	2.92	0.10		
คลองสิียด	450	420	390	88	21	212	50	182	43	47	3.48	0.01		
บางพระ	127	117	105	38	32	93	80	81	70	78	0.17	0.32		
หนองปลาไหล	206	164	150	118	72	135	82	122	74	81	0.66	0.43		
ประแสร์	322	295	275	218	74	217	74	197	67	72	1.44	2.00		
นฤปดินทรจินดา	338	295	281	195	66	168	57	154	52	55	2.70	0.00		
รวมภาคตะวันออก	1,662	1,515	1,420	817	54	992	65	898	59	63	11.37	2.85		
ภาคใต้														
แก่งกระจาน	900	710	645	438	62	409	58	344	49	53	1.44	1.30		
ปราณบุรี	490	391	373	209	54	236	60	218	56	59	1.40	0.84		
รัชชประภา*	6,144	5,639	4,287	3,676	65	3,303	59	1,952	35	46	6.20	4.55		
บางกลาง*	1,590	1,454	1,178	688	47	748	51	472	32	40	5.95	8.07		
รวมภาคใต้	9,124	8,194	6,484	5,011	61	4,697	57	2,986	36	46	14.99	14.75		
รวมทั้งประเทศ	80,100	70,926	47,389	36,725	52	44,786	63	21,249	30	45	293.34	180.45		

ต่ำกว่า 30 %

รวม 0 แห่ง

ตั้งแต่ 31 - 50%

รวม 4 แห่ง

ตั้งแต่ 51 - 80%

รวม 29 แห่ง

มากกว่า 80%

รวม 2 แห่ง

- **ปริมาณน้ำเก็บกักทั่วประเทศ** (อ่างเก็บน้ำขนาดใหญ่) ณ วันที่ 29 สิงหาคม
 - ปี 2565 มีน้ำ 44,786 ล้าน ลบ.ม. คิดเป็น 63%
 - ปี 2552 มีน้ำ 45,143 ล้าน ลบ.ม. คิดเป็น 65% **มากกว่าปี 2565** จำนวน 357 ล้าน ลบ.ม. (ปี 2552 ยังไม่มีเขื่อนแควน้อยบำรุงแดน)
 - ปี 2561 มีน้ำ 53,271 ล้าน ลบ.ม. คิดเป็น 75% **มากกว่าปี 2565** จำนวน 8,485 ล้าน ลบ.ม.
 - ปี 2564 มีน้ำ 36,723 ล้าน ลบ.ม. คิดเป็น 52% **น้อยกว่าปี 2565** จำนวน 8,063 ล้าน ลบ.ม.
- **ปริมาณน้ำเก็บกักในกลุ่มเจ้าพระยา** (4 เขื่อนหลัก) ณ วันที่ 29 สิงหาคม
 - ปี 2565 มีน้ำ 13,258 ล้าน ลบ.ม. คิดเป็น 53%
 - ปี 2552 มีน้ำ 11,953 ล้าน ลบ.ม. คิดเป็น 50% **น้อยกว่าปี 2565** จำนวน 1,305 ล้าน ลบ.ม. (ปี 2552 ยังไม่มีเขื่อนแควน้อยบำรุงแดน)
 - ปี 2561 มีน้ำ 16,070 ล้าน ลบ.ม. คิดเป็น 65% **มากกว่าปี 2565** จำนวน 2,812 ล้าน ลบ.ม.
 - ปี 2564 มีน้ำ 8,422 ล้าน ลบ.ม. คิดเป็น 34% **น้อยกว่าปี 2565** จำนวน 4,836 ล้าน ลบ.ม.

2.3 สภาพน้ำในอ่างเก็บน้ำ 4 เขื่อนหลักกลุ่มเจ้าพระยา (ข้อมูล วันที่ 29 ส.ค. 65)

สภาพน้ำในอ่างเก็บน้ำ ภูมิพล สิริกิติ์ แควน้อยฯ และป่าสักฯ วันที่ 29 สิงหาคม 2565

อ่างเก็บน้ำ	ปริมาณน้ำในอ่างฯ		ปริมาณน้ำใช้การได้		ปริมาณน้ำไหลลงอ่างฯ		ปริมาณน้ำระบาย		รับน้ำได้อีก
	ปริมาณน้ำ	% ความจุ	ปริมาณน้ำ	% ใช้การ	วันนี้	เมื่อวาน	วันนี้	เมื่อวาน	
ภูมิพล	6,859	51	3,059	32	56.10	40.02	2.00	2.00	6,603
สิริกิติ์	5,269	55	2,419	36	37.87	41.18	2.45	3.97	4,241
ภูมิพล+สิริกิติ์	12,128	53	5,478	34	93.97	81.20	4.45	5.97	10,844
แควน้อยฯ	749	80	706	79	19.87	21.60	24.19	21.60	190
ป่าสักชลสิทธิ์	380	40	377	39	15.76	10.70	37.22	37.17	580
รวมทั้งหมด	13,258	53	6,562	36	129.60	113.50	65.87	64.74	11,613

*หมายเหตุ : () คือ เกินความจุเก็บกักปกติ

(หน่วย : ล้าน ลบ.ม.)

2.4 สถานการณ์น้ำลุ่มน้ำเจ้าพระยา

แม่น้ำปิง ปริมาณน้ำไหลผ่านที่สถานี P.17 อ.บรรพตพิสัย จ.นครสวรรค์ วัดได้ 353.00 ลบ.ม./วินาที (เมื่อวาน 315.00 ลบ.ม./วินาที) ต่ำกว่าตลิ่ง 4.27 เมตร **มีแนวโน้มเพิ่มขึ้น**

แม่น้ำน่าน ปริมาณน้ำไหลผ่านที่สถานี N.67 อ.ชุมแสง จ.นครสวรรค์ วัดได้ 1,021.00 ลบ.ม./วินาที (เมื่อวาน 1,009.00 ลบ.ม./วินาที) ต่ำกว่าตลิ่ง 2.15 เมตร **มีแนวโน้มเพิ่มขึ้น**

แม่น้ำเจ้าพระยา ปริมาณน้ำไหลผ่านที่สถานี C.2 อ.เมืองนครสวรรค์ วัดได้ 1,678.00 ลบ.ม./วินาที (เมื่อวาน 1,648.00 ลบ.ม./วินาที) ต่ำกว่าตลิ่ง 4.06 เมตร **มีแนวโน้มเพิ่มขึ้น** และมีปริมาณน้ำไหลผ่านท้ายเขื่อนเจ้าพระยา (C.13) ในอัตรา 1,579.00 ลบ.ม./วินาที (เมื่อวาน 1,500.00 ลบ.ม./วินาที) ไหลผ่านสถานีวัดน้ำ C.29A อ.บางไทร มีปริมาณน้ำไหลผ่านเฉลี่ย 1,412.00 ลบ.ม./วินาที (เมื่อวาน 1,461.00 ลบ.ม./วินาที)

แม่น้ำป่าสัก เขื่อนป่าสักชลสิทธิ์ ระบายน้ำ 430.84 ลบ.ม./วินาที (เมื่อวาน 430.18 ลบ.ม./วินาที) **มีแนวโน้มเพิ่มขึ้น**

2.5 สภาพน้ำในอ่างเก็บน้ำขนาดกลาง (ข้อมูล วันที่ 29 ส.ค. 65)

ข้อมูลวันที่ 29 สิงหาคม 2565																			
สรุปอ่างขนาดกลางที่มีปริมาตรในช่วง <=30 % 31 - 50 % >50-80% >80 - 100 % และ >100 %																			
<=30 %				31 - 50 %				>50-80%				>80 - 100 %				>100 %			
ภาค	จำนวน	สขป.	จำนวน	ภาค	จำนวน	สขป.	จำนวน	ภาค	จำนวน	สขป.	จำนวน	ภาค	จำนวน	สขป.	จำนวน	ภาค	จำนวน	สขป.	จำนวน
เหนือ	2	1	1	เหนือ	4	1	2	เหนือ	17	1	3	เหนือ	44	1	5	เหนือ	8	1	4
		2	1			2	0			2	5			2	3				
		3	0			3	0			3	2			3	2			3	1
		4	0			4	2			4	7			4	7			4	0
ตะวันออก เฉียงเหนือ	4	5	3	ตะวันออก เฉียงเหนือ	24	5	7	ตะวันออก เฉียงเหนือ	77	5	26	ตะวันออก เฉียงเหนือ	72	5	14	ตะวันออก เฉียงเหนือ	41	5	3
		6	0			6	4			6	15			6	18			6	15
		7	0			7	8			7	19			7	17			7	3
		8	1			8	5			8	17			8	23			8	20
ตะวันออก	3	9	3	ตะวันออก	3	9	3	ตะวันออก	26	9	26	ตะวันออก	15	9	15	ตะวันออก	4	9	4
กลาง	1	10	1	กลาง	2	10	2	กลาง	11	10	8	กลาง	7	10	7	กลาง	1	10	1
		11	0			11	0			11	0			11	0			11	0
		12	0			12	0			12	3			12	0			12	0
ตะวันตก	0	13	0	ตะวันตก	1	13	1	ตะวันตก	6	13	6	ตะวันตก	0	13	0	ตะวันตก	0	13	0
ใต้	1	14	0	ใต้	8	14	3	ใต้	21	14	12	ใต้	8	14	2	ใต้	1	14	0
		15	1			15	2			15	3			15	6			15	1
		16	0			16	3			16	5			16	0			16	0
		17	0			17	0			17	1			17	0			17	0
รวม	11	รวม	11	รวม	42	รวม	42	รวม	158	รวม	158	รวม	146	รวม	146	รวม	55	รวม	55

รวมทั้งหมด 412 แห่ง

3. การเพาะปลูก (ข้อมูล ณ วันที่ 24 ส.ค. 65)

- **การเพาะปลูกข้าวนาปี 2565**
 - ทั้งประเทศ แผนเพาะปลูก 16.83 ล้านไร่ **เพาะปลูกแล้ว 15.14 ล้านไร่** คิดเป็นร้อยละ 90 ของแผนฯ
 - **ลุ่มน้ำเจ้าพระยา** แผนเพาะปลูก 8.05 ล้านไร่ **เพาะปลูก 7.39 ล้านไร่** คิดเป็นร้อยละ 92 ของแผนฯ
 - **ลุ่มน้ำแม่กลอง** แผนเพาะปลูก 0.89 ล้านไร่ **เพาะปลูก 0.59 ล้านไร่** คิดเป็นร้อยละ 67 ของแผนฯ

4. วิเคราะห์สถานการณ์

4.1 คาดการณ์ปริมาณฝนจากแบบจำลองบรรยากาศ กรมอุตุนิยมวิทยา (3 วันล่วงหน้า)

- วันที่ 29 ส.ค. 65 (29 ส.ค. 65 เวลา 07.00 น. – 30 ส.ค. 65 เวลา 07.00 น.) มีฝนตกปานกลาง (10.1-35.0 มม.) บริเวณพื้นที่ ภาคเหนือ ภาคตะวันตก ภาคตะวันออก ภาคกลาง ภาคใต้ และบริเวณพื้นที่ จ.หนองบัวลำภู จ.ขอนแก่น จ.ชัยภูมิ จ.มหาสารคาม จ.นครราชสีมา จ.สุรินทร์ จ.ศรีสะเกษ และ จ.อุบลราชธานี มีฝนตกหนัก (35.1 - 90 มม.) บริเวณพื้นที่ จ.บุรีรัมย์ จ.สระแก้ว จ.จันทบุรี จ.ตราด และ จ.ชุมพร

- วันที่ 30 ส.ค. 65 (30 ส.ค. 65 เวลา 07.00 น. – 31 ส.ค. 65 เวลา 07.00 น.) มีฝนตกปานกลาง (10.1-35.0 มม.) มีฝนกระจายตัวทั่วประเทศไทย มีฝนตกหนัก (35.1 - 90 มม.) บริเวณพื้นที่ จ.ตาก จ.ตราด จ.กาญจนบุรี จ.นครศรีธรรมราช จ.สุราษฎร์ธานี จ.สงขลา และ จ.ปัตตานี มีฝนตกหนักมาก (มากกว่า 90 มม.) บริเวณพื้นที่ จ.ยะลา และ จ.นราธิวาส

- วันที่ 31 ส.ค. 65 (31 ส.ค. 65 เวลา 07.00 น. – 1 ก.ย. 65 เวลา 07.00 น.) มีฝนตกปานกลาง (10.1-35.0 มม.) บริเวณพื้นที่ ภาคกลาง ภาคตะวันตก ภาคตะวันออก และบริเวณพื้นที่ จ.แม่ฮ่องสอน จ.ตาก จ.น่าน จ.กำแพงเพชร จ.พิจิตร จ.เพชรบูรณ์ จ.ชัยภูมิ จ.นครราชสีมา จ.บุรีรัมย์ จ.สุรินทร์ จ.ศรีสะเกษ จ.อุบลราชธานี จ.ชุมพร จ.สุราษฎร์ธานี จ.นครศรีธรรมราช จ.พัทลุง จ.ยะลา และ จ.นราธิวาส มีฝนตกหนัก (35.1 - 90 มม.) บริเวณพื้นที่ ต. ตาก จ.กาญจนบุรี



ศูนย์ปฏิบัติการน้ำอัจฉริยะ (swoc)

SMART WATER OPERATION CENTER



4.2 คาดการณ์ปริมาณน้ำ (วันที่ 30 ส.ค. 65)

คาดการณ์ปริมาณน้ำไหลผ่านลุ่มน้ำปิงที่สถานี P.17 อ.บรรพตพิสัย จ.นครสวรรค์ จะมีปริมาณน้ำไหลผ่าน 391.00 ลบ.ม./วินาที **มีแนวโน้มเพิ่มขึ้น** ลุ่มน้ำน่านที่สถานี N.67 อ.ชุมแสง จ.นครสวรรค์ จะมีปริมาณน้ำไหลผ่าน 1,038.00 ลบ.ม./วินาที **มีแนวโน้มเพิ่มขึ้น** โดยจะทำให้ในลุ่มน้ำเจ้าพระยาที่สถานี C.2 อ.เมืองนครสวรรค์ จ.นครสวรรค์ จะมีปริมาณน้ำไหลผ่าน 1,688.00 ลบ.ม./วินาที **มีแนวโน้มเพิ่มขึ้น**

5. สถานการณ์อุทกภัย

จังหวัดที่ประสบอุทกภัย 13 จังหวัด ได้แก่ **จังหวัดอุดรธานี ขอนแก่น ชัยภูมิ ร้อยเอ็ด มหาสารคาม อุบลราชธานี บุรีรัมย์ ระยอง สระบุรี ลพบุรี พระนครศรีอยุธยา อ่างทอง และสุพรรณบุรี**

สถานการณ์อุทกภัย

1. จังหวัดอุดรธานี

สาเหตุ มีฝนตกหนักในพื้นที่จังหวัดอุดรธานี ในวันที่ 25 สิงหาคม 2565 ทำให้ระดับน้ำในลำห้วยหลวงสูงขึ้นและล้นตลิ่งเข้าท่วมพื้นที่

สถานการณ์อุทกภัย มีพื้นที่น้ำท่วม **1 อำเภอ ได้แก่ อ.พิบูลย์รักษ์** ในพื้นที่วัดป่าดอนยาง ถนนทางเข้าวัด และพื้นที่ลุ่มต่ำบริเวณใกล้เคียง มีระดับน้ำท่วมสูงประมาณ 0.30 ม.

แนวโน้มสถานการณ์ ปัจจุบันระดับน้ำยังคงทรงตัว

การช่วยเหลือและบริหารจัดการน้ำในพื้นที่

โครงการชลประทานอุดรธานี สำนักงานชลประทานที่ 5 แจ้งเตือนให้เฝ้าระวังพื้นที่เสี่ยงน้ำท่วมฉับพลัน น้ำป่าไหลหลาก รวมถึงประสานงานในพื้นที่ให้ทราบถึงสถานการณ์น้ำปัจจุบัน มีการบริหารจัดการน้ำให้สมดุลทั้งด้านเหนือน้ำ และทำynnน้ำ พร้อมติดตั้งเครื่องผลักดันน้ำ จำนวน 4 เครื่อง เพื่อเร่งระบายน้ำ และจัดเตรียมเครื่องจักรเครื่องมือสนับสนุนอื่น ๆ เพื่อเตรียมพร้อมรับสถานการณ์

2. จังหวัดขอนแก่น

สาเหตุ ในช่วงวันที่ 20-21 สิงหาคม 2565 จังหวัดขอนแก่น ได้รับอิทธิพลจากร่องมรสุมพัดผ่าน ทำให้จังหวัดขอนแก่นมีฝนตกต่อเนื่อง วัดได้ที่อำเภอเวียงน้อย 95.50 มม.ทำให้เกิดน้ำท่วม ที่ตำบลเวียงน้อย อำเภอเวียงน้อย ตำบลใหม่มาเพียง อำเภอเวียงใหญ่ ตำบลเพ็กใหญ่ อำเภอพล

สถานการณ์อุทกภัย มีพื้นที่น้ำท่วม **3 อำเภอ ได้แก่ อ.ชุมแพ อ.เวียงใหญ่ และ อ.พล** รายละเอียดดังนี้

1. **อ.ชุมแพ** น้ำท่วมฉับพลัน (เขตโครงการส่งน้ำและบำรุงรักษาพรม - เขียว) บริเวณ ต.ไชยสอ ต.โนนอุดม และ ต.นาเพียง มีพื้นที่น้ำท่วม รวม 1,300 ไร่

2. **อ.เวียงใหญ่** (เขตโครงการชลประทานขอนแก่น) มีปริมาณน้ำท่วมพื้นที่การเกษตร

3. **อ.พล** (เขตโครงการชลประทานขอนแก่น) มีปริมาณน้ำท่วมพื้นที่การเกษตร

แนวโน้มสถานการณ์ ถ้าไม่มีฝนตกในพื้นที่เพิ่ม คาดว่าน้ำจะลดเข้าสู่ภาวะปกติ 5 วัน

การช่วยเหลือและบริหารจัดการน้ำในพื้นที่

โครงการชลประทานขอนแก่น สำนักงานชลประทานที่ 6 ได้บริหารจัดการน้ำในแม่น้ำชี โดยการยกบานระบายน้ำที่เขื่อนชนบทและเขื่อนมหาสารคามขึ้นทุกบาน และยกการระบายน้ำเพิ่มการระบายน้ำที่บึงกุดเค้าให้ลงลำน้ำชีเพื่อแก้ไขปัญหาการระบายน้ำให้เร็วขึ้น ทั้งนี้ได้เพิ่มเครื่องสูบน้ำเข้าไปติดตั้งประจำจุดเสี่ยงไว้แล้วจำนวน 6 จุด พร้อมเดินเครื่องสูบน้ำด้วยไฟฟ้าที่ประตูระบายน้ำ D8 (ห้วยพระคือ) อีกจำนวน 3 เครื่อง เพื่อเร่งระบายน้ำในเขตเทศบาลนครขอนแก่น ผ่านประตูระบายน้ำ D8 ลงสู่แม่น้ำพอง ก่อนจะไหลลงสู่แม่น้ำชี และมอบหมายเจ้าหน้าที่เฝ้าระวังในพื้นที่เสี่ยงภัยและติดตามสถานการณ์อย่างใกล้ชิด

3. จังหวัดชัยภูมิ

สาเหตุ เกิดฝนตกหนักถึงหนักมากในวันที่ 16 สิงหาคม 2565 ในพื้นที่ อ.ภูเขียว และอ.บ้านแท่น จ.ชัยภูมิ ปริมาณฝนวัดได้ 82.5 มิลลิเมตร ทำให้ระดับน้ำในลำน้ำชี ลำน้ำพรมและลำน้ำสาขามีปริมาณน้ำในระดับที่สูงขึ้น รวมกับน้ำป่าที่มาจากเทือกเขาน้ำหนาว ไหลบ่าเข้าสู่พื้นที่

สถานการณ์อุทกภัย มีพื้นที่น้ำท่วม 2 อำเภอ (เขตโครงการส่งน้ำและบำรุงรักษาพรม - ชัยภูมิ) ได้แก่ อ.บ้านแท่น และ อ.ภูเขียว รายละเอียดดังนี้

1. **อ.บ้านแท่น** บริเวณ ต.บ้านสวน พื้นที่น้ำท่วมประมาณ 120 ไร่
2. **อ.ภูเขียว** บริเวณ ต.สามสวน พื้นที่น้ำท่วมประมาณ 130 ไร่

แนวโน้มสถานการณ์ ระดับน้ำในพื้นที่น้ำท่วมมีแนวโน้มเพิ่มขึ้นตามลำดับ มีน้ำป่าจากเทือกเขาไหลลงสู่ลำน้ำชี ปัจจุบันมีฝนในพื้นที่เล็กน้อย และสถานการณ์น้ำในลำน้ำที่จุดสถานีวัดน้ำ E.85 มีระดับลดลงอย่างต่อเนื่อง ปัจจุบันต่ำกว่าตลิ่ง 1.58 ม. ปัจจุบันโครงการฯ เร่งการระบายน้ำเพื่อลดระดับน้ำในลำน้ำ โดยได้ให้ ปตร.น้ำชี บ.อาจสามารถ และปตร.น้ำชี บ.กุดแคน (ปตร.หนองเรือ) ที่อยู่ด้านท้ายน้ำยกบานผันน้ำ ส่วน ปตร.น้ำชี ชุมแพ เพิ่มการระบายน้ำเพื่อลดระดับน้ำทางด้านเหนือลำน้ำ และไม่ให้มีผลกระทบด้านท้ายน้ำ ซึ่งได้รับผลกระทบจากปริมาณฝนที่ตกเมื่อวันที่ 16 สิงหาคม 2565 และคาดว่าน้ำจะลดเข้าสู่ภาวะปกติในวันที่ 29 สิงหาคม 2565 ถ้าไม่มีฝนตกในพื้นที่เพิ่ม

การช่วยเหลือและบริหารจัดการน้ำในพื้นที่

โครงการส่งน้ำและบำรุงรักษาพรม-ชัยภูมิ สำนักงานชลประทานที่ 6 ได้เร่งการระบายน้ำเพื่อลดระดับน้ำในลำน้ำ โดยได้ให้ ปตร.น้ำชี บ.อาจสามารถ และปตร.น้ำชี บ.กุดแคน (ปตร.หนองเรือ) ที่อยู่ด้านท้ายน้ำยกบานผันน้ำ ส่วน ปตร.น้ำชี ชุมแพ เพิ่มการระบายน้ำเพื่อลดระดับน้ำทางด้านเหนือลำน้ำ และไม่ให้มีผลกระทบด้านท้ายน้ำ

4. จังหวัดร้อยเอ็ด

สาเหตุ จากอิทธิพล ร่องมรสุมกำลังแรงพาดผ่านภาคตะวันออกเฉียงเหนือช่วงวันที่ 19-20 สิงหาคม 2565 ที่ผ่านมา ส่งผลให้มีฝนตกหนักถึงหนักมากหลายพื้นที่ในเขต จ.ร้อยเอ็ด และจังหวัดที่อยู่ใกล้เคียง เป็นเหตุให้ระดับน้ำ ในลุ่มน้ำชี น้ำยัง ลำเสียวใหญ่ และลำน้ำสาขา เพิ่มระดับขึ้นอย่างต่อเนื่อง

สถานการณ์อุทกภัย มีพื้นที่น้ำท่วม 9 อำเภอ รวมพื้นที่ทั้งหมด 23,780 ไร่ ได้แก่ อ.เกษตรวิสัย 4,525 ไร่ อ.ปทุมรัตน์ 5,531 ไร่ อ.ธวัชบุรี 1,450 ไร่ อ.โพธิ์ชัย 1,951 ไร่ อ.เสลภูมิ 7,185 ไร่ อ.สุวรรณภูมิ 383 ไร่ อ.จังหาร 1,500 ไร่ อ.เชียงขวัญ 1,873 ไร่ และ อ.ทุ่งเขาหลวง 2,337 ไร่

แนวโน้มสถานการณ์ (เวลา 06.00 น.)

- **แม่น้ำชี** สถานีวัดน้ำ E.66A บ้านม่วงลาด อ.จังหาร จ.ร้อยเอ็ด ระดับน้ำ 11.63 ม. **สูงกว่าตลิ่ง -0.03 ม.** (ระดับตลิ่ง 11.60 ม.) ปริมาณน้ำ 725.80 ลบ.ม./วินาที (ความจุ 721.00 ลบ.ม./วินาที) **แนวโน้มเพิ่มขึ้น**

- **แม่น้ำชี** สถานีวัดน้ำ E.95 บ้านวังยาง-หนองแก่ง อ.เชียงขวัญ จ.ร้อยเอ็ด ระดับน้ำ 7.24 ม. ต่ำกว่าตลิ่ง -0.26 ม. (ระดับตลิ่ง 7.50 ม.) ปริมาณน้ำ 801.31 ลบ.ม./วินาที (ความจุ 860.00 ลบ.ม./วินาที) **แนวโน้มเพิ่มขึ้น**

- **ลำน้ำยัง** สถานี E.92 บ้านท่างาม อ.เสลภูมิ จ.ร้อยเอ็ด ระดับน้ำ 8.93 ม. **สูงกว่าตลิ่ง +0.13 ม.** (ระดับตลิ่ง 8.80 ม.) ปริมาณน้ำ 187.51 ลบ.ม./วินาที (ความจุ 176 ลบ.ม./วินาที) **แนวโน้มลดลง**

การช่วยเหลือและบริหารจัดการน้ำในพื้นที่

โครงการชลประทานร้อยเอ็ด ได้จัดเตรียมเครื่องสูบน้ำ 23 เครื่อง, กระจกบปรจุทราย 12,000 กระจกบ, ก่อ Mattress ขนาด 2x4x0.3 ม. หินใหญ่, เสาค้ำพิท(Sheet pile), เครื่องจักรเครื่องมือและบุคลากร ฝึการวังตลอดแนวผนังกันน้ำยัง แจ้งประชาสัมพันธ์ประชาชนบูรณาการทุกภาคส่วนในจังหวัด ในการช่วยเหลือประชาชนซึ่ง โครงการฯ ได้บริหารจัดการน้ำในพื้นที่ ดังนี้

1. โครงการฯ ได้ทำการเปิดทางระบายน้ำฉุกเฉินชั่วคราว บริเวณผนังกันน้ำยังใกล้กับ ปตร.บ้านปาก ต.วังหลวง เพื่อเป็นการตัด ดน้ำเข้าสู่บึงเกลือ และกุดปลาคุณ อีกทั้งลดผลกระทบกับพื้นที่ด้านท้ายน้ำ และคันผนังกันน้ำ
2. **ติดตั้งพร้อมเดินเครื่องผลักดันน้ำ จำนวน 15 เครื่อง** บริเวณท้ายเขื่อนร้อยเอ็ด อ.เชียงขวัญ จ.ร้อยเอ็ด
3. **ติดตั้งพร้อมเดินเครื่องผลักดันน้ำ จำนวน 15 เครื่อง** บริเวณใต้สะพานค้อเหนือนางาม อ.เสลภูมิ จ.ร้อยเอ็ด
4. บูรณาการ จัดจรรยาจรน้ำชี-น้ำยัง โดยการแขวนบานระบายเพื่ อพร่องน้ำในเขื่อนยโสธร ปริมาณ 686.96 cms. (59.35 mcm/d) และเขื่อนธาตุน้อย 805.39 cms. (69.59 mcm/d) เพื่อรองรับปริมาณ น้ำที่ไหลมาสมทบจากน้ำยังตอนบน หากไม่มีฝนตกลงมาเพิ่ม คาดว่ามวลน้ำจะไหลลงแม่น้ำชี และบางส่วนจะถูก ฝนเข้าไปเก็บกักไว้ตามแก้มลิงและแหล่งน้ำธรรมชาติ ทั้งนี้ สำนักงานชลประทานที่ 6 จะบริหารจัดการน้ำรวมทั้ง จัดจรรยาจรน้ำในแม่น้ำชี-ยัง ให้สอดคล้องกับปริมาณฝนที่จะตกลงมาเพิ่มในระยะต่อไป

5. จังหวัดมหาสารคาม

สาเหตุ เกิดฝนตกหนักถึงหนักมากบริเวณภาคตะวันออกเฉียงเหนือ และบริเวณต้นแม่น้ำชี ส่งผลให้ ปริมาณน้ำในแม่น้ำชีเพิ่มสูงขึ้นอย่างต่อเนื่อง

สถานการณ์อุทกภัย มีพื้นที่น้ำท่วม 3 อำเภอ ได้แก่ **อ.เมือง อ.วาปีปทุม และ อ.กันทรวิชัย** รายละเอียดดังนี้

1. **อ.เมือง (เขตโครงการส่งน้ำและบำรุงรักษาชีกลาง)** มีพื้นที่น้ำท่วม 1 ตำบล ในเขตอำเภอเมือง จังหวัดมหาสารคาม ซึ่งพื้นที่ดังกล่าวอยู่ในเขตคันผนังป้องกันอุทกภัยฯ ท่าตุม ประมาณ 96 ไร่
2. **อ.วาปีปทุม (เขตโครงการส่งน้ำและบำรุงรักษาเสียวใหญ่)** มีน้ำท่วมซึ่งพื้นที่การเกษตรบริเวณ ต.หนองแสง ต.โพธิ์ชัย ต.หนองแสง และหัวเรือ พื้นที่ประมาณ 5,850 ไร่
3. **อ.กันทรวิชัย (เขตโครงการส่งน้ำและบำรุงรักษาชีกลาง)** มีพื้นที่น้ำท่วม 4 ตำบล ในเขตอำเภอกันทรวิชัย จังหวัดมหาสารคาม ได้แก่ ต.เขว้าใหญ่ ต.ขามเรียง ต.ท่าขอนยาง และ ต.มะค่า รวมพื้นที่ประสบภัย 6,613 ไร่ ซึ่งพื้นที่ดังกล่าวอยู่นอกเขตคันผนังป้องกันอุทกภัยฯ

แนวโน้มสถานการณ์ (เวลา 06.00 น.)

- **แม่น้ำชี** สถานี E.8A บ้านดินดำ อ.เมือง จ.มหาสารคาม ระดับน้ำ 9.56 ม. ต่ำกว่าตลิ่ง -0.06 ม. (ระดับตลิ่ง 9.50 ม.) **แนวโน้มลดลง**

การช่วยเหลือและบริหารจัดการน้ำในพื้นที่

โครงการชลประทานมหาสารคาม สำนักงานชลประทานที่ 6 ติดตามสถานการณ์น้ำอย่างใกล้ชิด ทั้งนี้ สำนักเครื่องจักรกล ได้**ติดตั้งเครื่องผลักดันน้ำที่เขื่อนมหาสารคาม จำนวน 15 เครื่อง และติดตั้งเครื่องสูบน้ำ จำนวน 12 เครื่อง** เพื่อเร่งผลักดันน้ำในแม่น้ำชี

โครงการส่งน้ำและบำรุงรักษาเสียวใหญ่ ยกบานระบายน้ำตามฝายในลำเสียวใหญ่ทุกแห่งแล้ว ช่วยเร่ง ระบายน้ำในลำเสียวใหญ่ และเพื่อรองรับมวลน้ำด้านเหนือหน้าฝาย และให้ฝายส่งน้ำและบำรุงรักษาที่ 1-3 ติดตาม และประชาสัมพันธ์สถานการณ์น้ำอย่างใกล้ชิด ตลอดจนตรวจสอบ และพิจารณาให้ความช่วยเหลือพื้นที่ ที่มีน้ำท่วมซึ่งอย่างต่อเนื่อง

6. จังหวัดอุบลราชธานี

สาเหตุ ในช่วงวันที่ 7-9 สิงหาคม 2565 มีฝนตกเพิ่มขึ้นและมีฝนตกหนักบางแห่ง รวมทั้งอิทธิพลของพายุโซนร้อน "มู่หลาน" บริเวณประเทศเวียดนามตอนบน โดยจังหวัดอุบลราชธานีได้รับผลกระทบจากสถานการณ์น้ำเอ่อล้นตลิ่งบริเวณที่ลุ่มต่ำ

สถานการณ์อุทกภัย มีพื้นที่น้ำท่วม 8 อำเภอ ได้แก่ อ.วารินชำราบ อ.เดชอุดม อ.นาจะหลวย อ.นาเยีย อ.น้ำยืน อ.ดอนมดแดง อ.ตระการพืชผล และ อ.ม่วงสามสิบ รายละเอียดดังนี้

1. **อ.วารินชำราบ** น้ำจากลำห้วยทับเอ่อเข้าท่วมพื้นที่ตำบลคูเมือง, ท่าลาด, โนนโพนน, โนนผึ่ง และแสนสุข ระดับน้ำท่วมสูงประมาณ 0.15-0.20 ม. พื้นที่ได้รับความเสียหายประมาณ 2,123 ไร่
2. **อ.เดชอุดม** จากลำโดมใหญ่เข้าท่วมพื้นที่ตำบลเมืองเดช, กุดประทาย, ตบหุ, กลาง, แก้ง, ท่าโพธิ์ศรี โพนงาม และโนนสมบูรณ์ ระดับน้ำท่วมสูงประมาณ 0.05-0.10 ม. พื้นที่ได้รับความเสียหายประมาณ 1,421 ไร่
3. **อ.นาจะหลวย** น้ำจากลำโดมใหญ่เข้าท่วมพื้นที่ตำบลบ้านตูม, โนนสมบูรณ์, พรสวรรค์ และตำบลโนนสวรรค์ พื้นที่การเกษตร คาดว่าจะได้รับความเสียหายประมาณ 1,960 ไร่
4. **อ.นาเยีย** น้ำจากลำโดมใหญ่เอ่อเข้าท่วมเส้นทางสัญจรและพื้นที่การเกษตรตำบลนาเรือง ระดับน้ำสูงประมาณ 0.15-0.20 ม. (อยู่ระหว่างตรวจสอบความเสียหาย) พื้นที่ได้รับความเสียหายประมาณ 104 ไร่
5. **อ.น้ำยืน** น้ำจากลำโดมใหญ่เข้าท่วมพื้นที่ตำบลยางใหญ่ พื้นที่การเกษตรประมาณ 151 ไร่
6. **อ.ดอนมดแดง** มีน้ำจากลำเซบกเอ่อเข้าท่วมพื้นที่ตำบลท่าเมืองเป็นพื้นที่การเกษตร คงเหลือประมาณ 64 ไร่
7. **อ.ตระการพืชผล** มีน้ำจากลำเซบกเอ่อเข้าท่วมพื้นที่ตำบลตระการ และขามเปี้ย เป็นพื้นที่การเกษตร คงเหลือประมาณ 285 ไร่
8. **อ.ม่วงสามสิบ** น้ำจากลำเซบกเอ่อท่วมบริเวณจุดลุ่มต่ำพื้นที่ตำบลคู่มใหญ่ และตำบลเหล่าบก พื้นที่การเกษตรประมาณ 2,050 ไร่

แนวโน้มสถานการณ์ (เวลา 06.00 น.)

- **ลำโดมใหญ่** สถานีวัดน้ำ M.170 บ้านสำราญคำ อ.เดชอุดม จ.อุบลราชธานี ระดับน้ำ 7.28 ม. สูงกว่าตลิ่ง +0.28 ม. (ระดับตลิ่ง 7.00 ม.) ปริมาณน้ำ 217.20 ลบ.ม./วินาที (ความจุ 200.00 ลบ.ม./วินาที)

แนวโน้มลดลง

- **แม่น้ำชี** สถานีวัดน้ำ E.98 (ก่อนลงแม่น้ำมูล)บ้านเชียงใน อ.เชียงใน จ.อุบลราชธานี ระดับน้ำ 9.12 ม. ต่ำกว่าตลิ่ง -0.88 ม. (ระดับตลิ่ง 10.00 ม.) ปริมาณน้ำ 874.00 ลบ.ม./วินาที (ความจุ 1,075.00 ลบ.ม./วินาที)

แนวโน้มเพิ่มขึ้น

- **แม่น้ำมูล** สถานีวัดน้ำ M.7 สะพานเสรีประชาธิปไตย อ.เมือง จ.อุบลราชธานี ระดับน้ำ 6.63 ม. ต่ำกว่าตลิ่ง -0.37 ม. (ระดับตลิ่ง 7.00 ม.) ปริมาณน้ำ 2,078.00 ลบ.ม./วินาที (ความจุ 2,300.00 ลบ.ม./วินาที)

แนวโน้มเพิ่มขึ้น

การช่วยเหลือและบริหารจัดการน้ำในพื้นที่

โครงการชลประทานอุบลราชธานี สำนักงานชลประทานที่ 7 ฝ้าติดตามสถานการณ์อย่างใกล้ชิดและได้เพิ่มการระบายน้ำจากเขื่อนลำโดมใหญ่ให้ระบายลงสู่มูลได้อย่างมีประสิทธิภาพมากขึ้น ทั้งนี้ **สำนักเครื่องจักรกล** ติดตั้งเครื่องผลักดันน้ำในลำน้ำมูล จำนวน 100 เครื่อง บริเวณสะพานพิบูลมังสาหาร เพื่อเตรียมความพร้อมรับมือสถานการณ์น้ำหลาก

7. จังหวัดบุรีรัมย์

สาเหตุ จากอิทธิพลของพายุโซนร้อน “หมาฮ้อน” ประกอบกับในช่วงที่ผ่านมาตั้งแต่ปลายเดือนเมษายน จนถึงปัจจุบัน มีปริมาณฝนตกบริเวณพื้นที่รับน้ำของอ่างเก็บน้ำลำตะโคงในปริมาณมาก โดยเฉพาะในเดือนกรกฎาคม มีปริมาณน้ำไหลลงอ่าง 128 ล้าน ลบ.ม. และเดือนสิงหาคมมีปริมาณน้ำไหลลงอ่าง 140 ล้าน ลบ.ม.

สถานการณ์ปัจจุบัน มีน้ำท่วมพื้นที่การเกษตร 2 อำเภอ ได้แก่ อ.สตึก และ อ.แคนดง

โดยเมื่อวันที่ 26 สิงหาคม 2565 เวลา 15.00 น. ทำนบดินบริเวณคอสะพาน (Service Spillway) มีลักษณะน้ำท่วมสูง น้ำได้กัดเซาะบริเวณฐานรากใต้พื้นอาคารระบายน้ำล้นจนทำให้ตัวฝายรูปเกือกมาและกำแพงด้านข้างฝั่งขวาของอาคารระบายน้ำล้นเกิดการชำรุดเสียหาย ทำให้ทำนบดินบริเวณคอสะพานเกิดการยุบตัวเป็นช่องกว้างประมาณ 10 เมตร ไม่มีผลกระทบต่อพื้นที่ชุมชน ทั้งนี้ พื้นที่การเกษตรบริเวณที่เป็นพื้นที่ลุ่มต่ำบริเวณ บ้านตลาด บ้านดงยายเกา ตำบลนิคม **อำเภอสตึก** และบ้านปอแดง บ้านโนนสำราญ บ้านตะแบง ตำบลหัวฝาย **อำเภอแคนดง จังหวัดบุรีรัมย์** ถูกน้ำท่วมขังประมาณ 1,100 ไร่

แนวโน้มและการคาดการณ์

หากไม่มีปริมาณฝนตกลงมาเพิ่ม คาดว่าปริมาณน้ำที่ระบายออกจากอ่างลงไปยังลำน้ำด้านท้ายจะลดลงรวมทั้งการยุบตัวของคอสะพานไม่มีการขยายตัวเพิ่มขึ้น

การช่วยเหลือและบริหารจัดการน้ำในพื้นที่

โครงการชลประทานบุรีรัมย์ สำนักงานชลประทานที่ 8 ได้บริหารจัดการน้ำในอ่าง โดยการควบคุมการระบายน้ำทางประตูระบายน้ำ รวมทั้งได้ออกหนังสือแจ้งเตือนประชาชนบริเวณพื้นที่ท้ายน้ำได้รับทราบสถานการณ์ ทั้งนี้ สำนักเครื่องจักรกล เครื่องจักร-เครื่องมือ และวัสดุในการบรรเทาปัญหา เช่น รถบรรทุกถาดแบคโฮ ทราบ, หินใหญ่ กระสอบบรรจุทราย (Big bag) , และกล่อง Gabion เพื่อลดแรงดันของน้ำที่กัดเซาะต่อทำนบดิน ปัจจุบันได้ดำเนินการก่อสร้างทำนบชั่วคราว (Coffer Dam) โอบล้อมบริเวณอาคารที่ชำรุดเสียหายและบริเวณตัวเขื่อนดินที่ถูกน้ำกัดเซาะสามารถปิดกั้นน้ำที่ไหลออกได้เรียบร้อยแล้ว ขณะนี้อยู่ระหว่างเสริมความแข็งแรงของทำนบเพื่อเก็บกักน้ำบางส่วนไว้ใช้ในช่วงฤดูแล้งต่อไป

8. จังหวัดระยอง

สาเหตุการเกิดอุทกภัย

จุดที่ 1 บริเวณคลองห้วยเนื่องจากเป็นจุดรวมของคลอง 3 สาย และมีพื้นที่รับน้ำฝนจำนวนมาก ส่งผลให้มีปริมาณน้ำมากเกินกว่าความสามารถระบายน้ำของคลอง จึงเกิดน้ำหลากล้นเข้าพื้นที่ทั้งสองฝั่งคลอง

จุดที่ 2 บริเวณหมู่ 4 บ.หนองจระเข้ ต.บ้านนา คลองมีสภาพคดเคี้ยวไปมา จึงทำให้ระบายน้ำได้ช้าและเกิดน้ำล้นตลิ่งในบริเวณที่เป็นพื้นที่ราบ ทำให้ท่วมสวนยางพารา และไหลข้ามถนนเส้นวัดบ้านนา-อุ้งทองที่อยู่ติดแม่น้ำประแสร์

จุดที่ 3 บริเวณคลองบุญสัมพันธ์ หมู่ 8 และหมู่ 10 ต.บ้านนา เนื่องด้วยปลายคลองบุญสัมพันธ์ระบายลงคลองประแสร์ และน้ำในแม่น้ำประแสร์มีน้ำมากทำให้การระบายน้ำทำได้ช้า เกิดน้ำล้นคลองไหลท่วมทั้ง 2 ฝั่ง

สถานการณ์ปัจจุบัน

จุดที่ 1 มีฝนตกเล็กน้อยในพื้นที่คลองห้วยมีปริมาณน้ำลดลง มีประมาณ 70% ของความจุคลอง แต่ยังมีน้ำท่วมช่วงปลายคลอง พื้นที่น้ำท่วมประมาณ 200 ไร่

จุดที่ 2 มีฝนตกเล็กน้อยในพื้นที่ปริมาณน้ำมีระดับสูงขึ้นประมาณ 15 ซม. และมีน้ำหลากล้นข้ามถนนยาวประมาณ 1 กม. ท่วมพื้นที่ประมาณ 1,400 ไร่

จุดที่ 3 มีฝนตกเล็กน้อยในพื้นที่ปริมาณน้ำเพิ่มมากขึ้นเล็กน้อยล้นตลิ่งบริเวณที่ราบช่วงกลางคลอง พื้นที่น้ำท่วมประมาณ 180 ไร่

แนวโน้มและการคาดการณ์

ประเมินจากสถานีวัดน้ำ Z.11 แม่น้ำประแสร์ มีต้นน้ำจาก อ.วังจันทร์ อ.บ้านค่าย และ อ.เขาชะเมา มีปริมาณทรงตัวทำให้สถานการณ์น้ำในพื้นที่มีแนวโน้มลดลง

การช่วยเหลือและบริหารจัดการน้ำในพื้นที่

โครงการส่งน้ำและบำรุงรักษาประแสร์ สำนักงานชลประทานที่ 9 เพิ่มการระบายน้ำ ปตร.หนองแหวน ทั้ง 5 บาน เพื่อเร่งผลักดันน้ำสะสมในพื้นที่ออก

9. จังหวัดสระบุรี

สาเหตุ เกิดฝนตกหนักในพื้นที่ ทำให้มีการระบายน้ำจากพื้นที่ลุ่มสู่คลองส่งน้ำชลประทาน, คลองระบายน้ำหนองรู, คลองระบายน้ำหนองนาค ในปริมาณมาก

สถานการณ์อุทกภัย มีพื้นที่น้ำท่วม 1 อำเภอ ได้แก่ อ.หนองแค รายละเอียดดังนี้

1. **อ.หนองแค** (โครงการส่งน้ำและบำรุงรักษาคลองเพรียว-เสาไห้) ทำให้น้ำในแปลงนากลับมาเริ่มท่วมขังในบางพื้นที่ ต.โพนทอง มีปริมาณน้ำท่วมขัง 100 ไร่ , ต.โคกสะอาด มีปริมาณน้ำท่วมขัง 50 ไร่ และ ต.บัวลอย มีปริมาณน้ำท่วมขัง 30 ไร่

แนวโน้มสถานการณ์ หากในพื้นที่ยังคงมีฝนตกอย่างต่อเนื่อง จะทำให้ในพื้นที่มีปริมาณน้ำมาก อาจทำให้นาข้าวและพื้นที่เกิดความเสียหายได้

การช่วยเหลือและบริหารจัดการน้ำในพื้นที่

โครงการส่งน้ำและบำรุงรักษาคลองเพรียว-เสาไห้ สำนักงานชลประทานที่ 10 จัดเจ้าหน้าที่เฝ้าระวังและประสานกับพื้นที่ที่ประสบภัยเพื่อหาแนวทางช่วยเหลือ พร้อมทั้งได้รับการสนับสนุนเครื่องจักรจากสำนักเครื่องจักรกลที่ 5 ในการกำจัดวัชพืชในคลองระบายน้ำหนองนาค เพื่อเพิ่มศักยภาพในการระบายน้ำในพื้นที่ให้ดีขึ้น

10. จังหวัดลพบุรี

สาเหตุ เกิดฝนตกในพื้นที่เมื่อวันที่ 15-16 ส.ค.65 ที่ผ่านมากในพื้นที่ อ.สระโบสถ์ อ.โคกสำโรง จ.ลพบุรี ส่งผลให้เกิดน้ำหลากเข้าพื้นที่

สถานการณ์อุทกภัย มีพื้นที่น้ำท่วม 1 อำเภอ ได้แก่ อ.โคกสำโรง รายละเอียดดังนี้

1. **อ.โคกสำโรง** (โครงการชลประทานลพบุรี) เกิดปริมาณน้ำป่าไหลหลาก เข้าเขตพื้นที่ อ.โคกสำโรง และเดินทางถึงพื้นที่บริเวณฝั่งซ้ายคลองชัยนาท-ป่าสัก ส่งผลทำให้ เขตพื้นที่บ้านหลุมข้าว มีปริมาณน้ำสูงขึ้นในคลองธรรมชาติ ทำให้พื้นที่การเกษตรเกิดปริมาณน้ำท่วมขัง 10-15 ซม. จำนวน 500 ไร่

แนวโน้มสถานการณ์ คาดว่าระดับน้ำจะลดลงภายใน 3-5 วัน เนื่องจากยังมีปริมาณน้ำสะสมในคลองธรรมชาติ ยังอยู่ในปริมาณมาก

การช่วยเหลือและบริหารจัดการน้ำในพื้นที่

โครงการชลประทานลพบุรี สำนักงานชลประทานที่ 10 เดินเครื่องสถานีสูบน้ำด้วยไฟฟ้าปากคลองโพนทองริมคันคลองชัยนาท-ป่าสัก จำนวน 2 เครื่อง (เปิดบานอย่างเดียว) และติดตั้งเครื่องสูบน้ำด้วยไฟฟ้า 4 เครื่อง พร้อมทั้งได้เตรียมความพร้อมให้เจ้าหน้าที่เฝ้าระวังและคอยประสานงานกับหน่วยงานในพื้นที่แจ้งเตือนและติดตามสถานการณ์น้ำอย่างใกล้ชิด

11. จังหวัดพระนครศรีอยุธยา

สาเหตุ เกิดจากฝนตกในพื้นที่ ประกอบกับการระบายน้ำจากท้ายเขื่อนเจ้าพระยาที่เพิ่มสูงขึ้น

สถานการณ์อุทกภัย ปัจจุบันมีน้ำท่วมขังพื้นที่การเกษตรลุ่มต่ำและบ้านเรือนริมฝั่งแม่น้ำน้อยนอกเขตคันกันน้ำ รวม 5 อำเภอ ได้แก่ อ.บางบาล อ.บางปะหัน อ.เสนา อ.ผักไห่ และ อ.ท่าเรือ รายละเอียดดังนี้

1. อ.บางบาล อ.บางปะหัน จ.พระนครศรีอยุธยา (เขตพื้นที่โครงการส่งน้ำและบำรุงรักษามหาราช)

เนื่องจากฝนตกในพื้นที่ ประกอบกับการระบายน้ำจากท้ายเขื่อนเจ้าพระยา ทำให้ไม่สามารถระบายน้ำได้ทันส่งผลให้เกิดน้ำท่วมขังพื้นที่นาข้าวที่กำลังจะเก็บเกี่ยวบริเวณ ต.บ้านกุ่ม อ.บางบาล, ต.พุกเตา ต.บ้านลี ต.ทับน้ำ อ.บางปะหัน จ.พระนครศรีอยุธยา ต.พุกเตา ต.บ้านลี ต.ทับน้ำ อ.บางปะหัน จ.พระนครศรีอยุธยา และ ต.บางเสด็จ อ.ป่าโมก จ.อ่างทอง รวมพื้นที่ได้รับความเสียหายประมาณ 1,500 ไร่

2. อ.เสนา (เขตพื้นที่โครงการส่งน้ำและบำรุงรักษาบางบาล) เนื่องจากการระบายน้ำท้ายเขื่อนเจ้าพระยาเกินกว่า 800 ลบ.ม./วินาที เมื่อวันที่ 7 ส.ค.65 เวลา 06.00 น. ส่งผลให้น้ำไหลเข้าท่วมพื้นที่นอกคันกันน้ำริมแม่น้ำน้อยบริเวณ หมู่ 1 ต.บ้านแพน อ.เสนา จ.พระนครศรีอยุธยา จำนวน 4 ครัวเรือน ระดับน้ำสูง 0.06 ม. และ (เขตพื้นที่โครงการส่งน้ำและบำรุงรักษาผักไห่) มีน้ำท่วมขังใต้ถุนบ้านริมแม่น้ำน้อย นอกคันกันน้ำบริเวณ หมู่ 4, 5 และ 9 ต.หัวเวียง, หมู่ 2 และ 4 ต.บ้านกระทุ่ม, หมู่ 3 ต.บ้านโพธิ์, หมู่ 5 ต.รางจระเข้ รวม 77 หลังคาเรือน

3. อ.ผักไห่ (เขตพื้นที่โครงการส่งน้ำและบำรุงรักษาผักไห่) บริเวณ หมู่ที่ 8 ต.ท่าดินแดง มีน้ำท่วมขังใต้ถุนบ้านริมแม่น้ำน้อย นอกคันกันน้ำ ท่วมจากพื้นดิน 2.03 ม. รวม 40 หลังคาเรือน

4. อ.ท่าเรือ (เขตโครงการส่งน้ำและบำรุงรักษาคลองเพรียว-เสาไห้) มีน้ำท่วมขังบริเวณพื้นที่ฝั่งซ้ายคลองระพีพัฒน์ กม. 1+800 ตำบลท่าหลวง อำเภอท่าเรือ จังหวัดพระนครศรีอยุธยา เป็นพื้นที่ประมาณ 250 ไร่

แนวโน้มสถานการณ์ (เวลา 06.00 น.)

- **แม่น้ำเจ้าพระยา** สถานีวัดน้ำ C.35 บ้านป้อม อ.พระนครศรีอยุธยา จ.พระนครศรีอยุธยา ระดับน้ำ 4.01 ม. ต่ำกว่าตลิ่ง -0.34 ม. (ระดับตลิ่ง 4.35 ม.) ปริมาณน้ำ 1,063.00 ลบ.ม./วินาที (ความจุ 1,155.00 ลบ.ม./วินาที) **แนวโน้มเพิ่มขึ้น**

- **คลองโพงเผง** สถานีวัดน้ำ C.36 บ้านบางหลวงโดด อ.บางบาล จ.พระนครศรีอยุธยา ระดับน้ำ 5.14 ม.รทก. **สูงกว่าตลิ่ง +0.78 ม.รทก.** (ระดับตลิ่ง 4.36 ม.รทก.) ปริมาณน้ำ 539.00 ลบ.ม./วินาที (ความจุ 442.00 ลบ.ม./วินาที) **แนวโน้มเพิ่มขึ้น**

- **แม่น้ำน้อย** สถานีวัดน้ำ C.67 บ้านบางหลวงโดด อ.บางบาล จ.พระนครศรีอยุธยา ระดับน้ำ 4.49 ม.รทก. **สูงกว่าตลิ่ง +1.74 ม.รทก.** (ระดับตลิ่ง 2.75 ม.รทก.) **แนวโน้มเพิ่มขึ้น**

- **แม่น้ำน้อย** สถานีวัดน้ำ C.68 ตลาดเสนา อ.เสนา จ.พระนครศรีอยุธยา ระดับน้ำ 3.46 ม. **สูงกว่าตลิ่ง +0.26 ม.** (ระดับตลิ่ง 3.20 ม.) **แนวโน้มเพิ่มขึ้น**

การช่วยเหลือและบริหารจัดการน้ำในพื้นที่

โครงการส่งน้ำและบำรุงรักษามหาราช ได้จัดเจ้าหน้าที่เฝ้าระวังติดตามสถานการณ์น้ำอย่างใกล้ชิด และประสานงานกับหน่วยงานที่เกี่ยวข้องในพื้นที่ รวมทั้งทำการประชาสัมพันธ์แจ้งเตือนในพื้นที่ **ติดตั้งเครื่องสูบน้ำจำนวน 8 เครื่อง** โดยสูบน้ำจากคลองระบายใหญ่มหาราช 3 ลงสู่แม่น้ำเจ้าพระยา ที่ ปตร.บางกุง

โครงการส่งน้ำและบำรุงรักษาบางบาล ได้จัดเจ้าหน้าที่เฝ้าระวังติดตามสถานการณ์น้ำอย่างใกล้ชิด และประสานงานกับหน่วยงานที่เกี่ยวข้องในพื้นที่ รวมทั้งทำการประชาสัมพันธ์แจ้งเตือนในพื้นที่

โครงการส่งน้ำและบำรุงรักษาผักไห่ **ติดตั้งเครื่องสูบน้ำจำนวน 15 เครื่อง** บริเวณแม่น้ำน้อย ที่ ปตร.กุฎี 3 เครื่อง ปตร.วัดโบบัว 3 เครื่อง ปตร.คลองตานิ่ง 1 เครื่อง ปตร.เจ้าเจ็ด 2 เครื่อง คลองตาแย้ม 2 เครื่อง บ้านใหญ่ 1 เครื่อง และ ปตร.ลาดชะโด 1 เครื่อง และ ปตร.บางกุง 1 เครื่อง

12. จังหวัดอ่างทอง

สาเหตุ เกิดจากฝนตกในพื้นที่ ประกอบกับการระบายน้ำจากท้ายเขื่อนเจ้าพระยาที่เพิ่มสูงขึ้น

สถานการณ์อุทกภัย ปัจจุบันมีน้ำท่วมขังพื้นที่การเกษตรลุ่มต่ำและบ้านเรือนริมฝั่งแม่น้ำน้อย นอกเขตคันกันน้ำ รวม **2 อำเภอ** ได้แก่ **อ.ป่าโมก และ อ.วิเศษชัยชาญ** รายละเอียดดังนี้

1. **อ.ป่าโมก** (เขตพื้นที่โครงการส่งน้ำและบำรุงรักษามหาราช) เกิดน้ำท่วมขังพื้นที่นาข้าวที่กำลังจะเก็บเกี่ยวบริเวณ ต.บางเสด็จ อ.ป่าโมก (โครงการชลประทานอ่างทอง) ปริมาณน้ำล้นตลิ่งริมแม่น้ำเจ้าพระยา เข้าท่วมพื้นที่หมู่ 1, 2, 4, 5 ต.โผงเผง อ.ป่าโมก ระดับน้ำสูงประมาณ 10-30 เซนติเมตร บ้านเรือนได้รับผลกระทบ ประมาณ 10 หลังคาเรือน

2. **อ.วิเศษชัยชาญ** (เขตโครงการโครงการส่งน้ำและบำรุงรักษาบางมณี) ปริมาณน้ำของน้ำน้อยได้ล้นตลิ่ง ไหลเข้าท่วมได้ถุนบ้านราษฎรที่อยู่นอกคันกันน้ำ ระดับน้ำสูงประมาณ 0.3-0.5 เมตร บริเวณ หมู่ 9 ต.บางจัก อ.วิเศษชัยชาญ บ้านเรือนได้รับผลกระทบประมาณ 30 หลังคาเรือน และมีน้ำท่วมขังในแปลงนา หมู่ 8 ต.ไผ่คำพัฒนา พื้นที่ประมาณ 500 ไร่

แนวโน้มสถานการณ์

ระดับน้ำในแม่น้ำเจ้าพระยามีแนวโน้มเพิ่มสูงขึ้น เนื่องจากการระบายน้ำผ่านท้ายเขื่อนเจ้าพระยาเพิ่มมากขึ้น อีกทั้งน้ำพื้นที่มีแนวโน้มเพิ่มมากขึ้นเนื่องจากแม่น้ำเจ้าพระยามีปริมาณเพิ่มสูงขึ้น ทำให้ระดับน้ำในแม่น้ำน้อย ยังคงสูงขึ้น

การช่วยเหลือและบริหารจัดการน้ำในพื้นที่

สำนักงานชลประทานที่ 12 **ติดตั้งเครื่องสูบน้ำจำนวน 4 เครื่อง** แบ่งเป็นเพื่อสูบน้ำออกจากแปลงเพาะปลูกที่กำลังจะเก็บเกี่ยวผลผลิต ต.ไผ่คำพัฒนา อ.วิเศษชัยชาญ 1 เครื่อง บริเวณบริเวณหน้าศาลากลาง จังหวัดอ่างทอง 1 เครื่อง บริเวณหลังโรงพยาบาล จ.อ่างทอง 1 เครื่อง และบริเวณประตูระบายน้ำสนามชัย 1 เครื่อง และแจ้งเตือนราษฎรที่อยู่ริมตลิ่ง ให้เฝ้าระวังและเตรียมพร้อมรับสถานการณ์อุทกภัย รวมทั้งประสานหน่วยงานที่เกี่ยวข้องให้เตรียมพร้อมรับสถานการณ์

13. จังหวัดสุพรรณบุรี

สาเหตุ เกิดฝนตกในพื้นที่จังหวัดสุพรรณบุรีติดต่อกันเป็นเวลาหลายวัน ส่งผลให้มีปริมาณน้ำเอ่อล้นคลองระบายและมีพื้นที่น้ำท่วมขังการเกษตรลุ่มต่ำ

สถานการณ์อุทกภัย ปัจจุบันมีพื้นที่น้ำท่วมขังพื้นที่การเกษตรลุ่มต่ำ รวม **8 อำเภอ** ได้แก่ **อ.อุททอง อ.เมือง อ.บางปลาม้า และ อ.สองพี่น้อง** (พื้นที่ประมาณ 12,130 ไร่) รายละเอียดดังนี้

1. **อำเภออุททอง** (เขตโครงการส่งน้ำและบำรุงรักษาสามชุก) ท่วมขังในพื้นที่การเกษตรมีพื้นที่ได้รับความเดือดร้อนบริเวณ หมู่ 4,5 ต.เจดีย์ หมู่ 9 ต.กระจัน รวมจำนวน 770 ไร่ (เขตโครงการส่งน้ำและบำรุงรักษาสองพี่น้อง) ปริมาณน้ำในคลองระบายได้เอ่อล้นเข้าท่วมพื้นที่เพาะปลูกที่ใกล้เก็บเกี่ยว บริเวณ ต.สระยายโสม ต.ดอนมะเกลือ พื้นที่ประมาณ 5,465 ไร่

2. **อำเภอเมือง** (เขตโครงการส่งน้ำและบำรุงรักษาดอนเจดีย์) มีน้ำท่วมขังบริเวณหมู่ที่ 6 ต.ศาลาขาว

3. **อำเภอบางปลาม้า** (เขตโครงการส่งน้ำและบำรุงรักษาโพธิ์พระยา) ปริมาณน้ำเอ่อล้นจากคลองระบายใหญ่สองพี่น้องเข้าที่ปลายคลอง ร.1 ซ้ายสองพี่น้อง บ้านดอนยอ ตำบลวังน้ำเย็น จึงทำให้น้ำไหลเข้าท่วมพื้นที่นาข้าวจำนวน 100 - 200 ไร่ และคลองส่งคลองระบายในพื้นที่มีปริมาณน้ำมากและระบายออกไม่ทัน ระดับน้ำท่วมขังในพื้นที่การเกษตรสูงเฉลี่ย 0.20 ม.

4. **อำเภอสองพี่น้อง** (เขตโครงการส่งน้ำและบำรุงรักษาสองพี่น้อง) ปริมาณน้ำในคลองระบายได้เอ่อล้นเข้าท่วมพื้นที่เพาะปลูกที่ใกล้เก็บเกี่ยว บริเวณ ต.หัวโพธิ์ พื้นที่ประมาณ 5,700 ไร่

แนวโน้มนสถานการณ์

ปริมาณฝนในพื้นที่เริ่มลดลง ทำให้ปริมาณน้ำในคลองส่งและคลองระบายมีระดับลดต่ำลง สำหรับโครงการส่งน้ำและบำรุงรักษาโพธิ์พระยา ได้เปิด ปตร.จำนวน 7 แห่ง ได้แก่ ปตร.บางใหญ่ ปตร.บางแม่หม้าย ปตร.บ้านกุ่ม ปตร.บางสะแก ปตร.เกาะทะลาย ปตร.บางหัวบ้าน และ ปตร.สองพี่น้อง เพื่อระบายน้ำที่เกิดจากฝนตกในพื้นที่ลุ่มต่ำทุ่งโพธิ์พระยา

การช่วยเหลือและบริหารจัดการน้ำในพื้นที่ (รวมติดตั้งเครื่องสูบน้ำ จำนวน 42 เครื่อง และติดตั้งเครื่องผลักดันน้ำ จำนวน 16 เครื่อง)

โครงการส่งน้ำและบำรุงรักษาอนเจดีย์ สำนักงานชลประทานที่ 12 ติดตั้งเครื่องสูบน้ำ จำนวน 2 เครื่อง ที่คลองระบายใหญ่สามชุก 2 ที่ กม.30+000 หมู่ที่ 6 ต.กระจัน อ.อุทอง จ.สุพรรณบุรี

โครงการส่งน้ำและบำรุงรักษาโพธิ์พระยา สำนักงานชลประทานที่ 12 เปิด ปตร.ริมแม่น้ำ 7 แห่ง ได้แก่ ปตร.บางใหญ่ ปตร.บางแม่หม้าย ปตร.บ้านกุ่ม ปตร.บางสะแก ปตร.เกาะทะลาย ปตร.บางหัวบ้าน และ ปตร.สองพี่น้อง เพื่อระบายน้ำที่เกิดจากฝนตกในพื้นที่ลุ่มต่ำทุ่งโพธิ์พระยา รวมทั้งติดตั้งเครื่องสูบน้ำรวมจำนวน 31 เครื่อง และอำเภอบางปลาม้า ติดตั้งเครื่องผลักดันน้ำจำนวน 10 เครื่อง บริเวณ ปตร.เกาะทะลาย 8 เครื่อง และ ปตร.สองพี่น้อง 6 เครื่อง พร้อมทั้งนำเครื่องจักรกำจัดวัชพืช รถแบคโฮ จำนวน 5 คัน เข้ากำจัดวัชพืชบริเวณ คลองระบายสายต่างๆ ในพื้นที่

โครงการส่งน้ำและบำรุงรักษาสามชุก ติดตั้งเครื่องสูบน้ำในพื้นที่รวม 5 เครื่อง และติดตั้งเครื่องผลักดันน้ำ บริเวณ ปตร.กระเสียว-สุพรรณจำนวน 2 เครื่อง

โครงการส่งน้ำและบำรุงรักษาสองพี่น้อง ติดตั้งเครื่องสูบน้ำในพื้นที่รวม 4 เครื่อง ในพื้นที่ ต.สระยายโสม อ.อุทอง, ต.ดอนมะเกลือ และ ต.หัวโพธิ์ อ.สองพี่น้อง