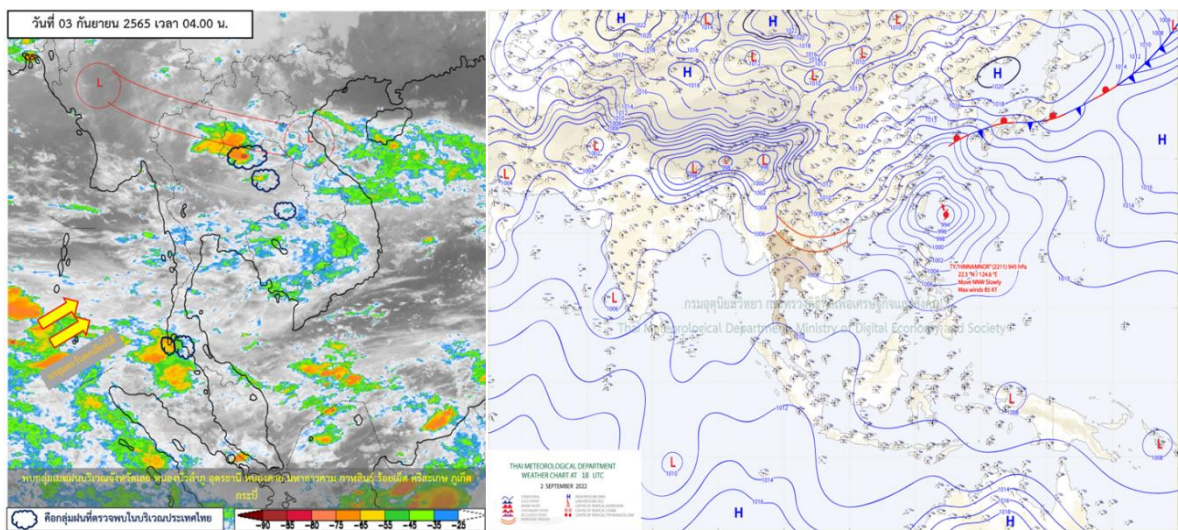




รายงานสรุปศูนย์ปฏิบัติการน้ำอัจฉริยะ
เรื่อง สถานการณ์น้ำและการเฝ้าระวัง
ประจำวันเสาร์ที่ 3 กันยายน พ.ศ. 2565

1. สภาพอากาศและปริมาณฝน

1.1 สภาพอากาศ (กรมอุตุนิยมวิทยา)



ร่องมรสุมกำลังอ่อนพัดผ่านภาคเหนือตอนบนและภาคตะวันออกเฉียงเหนือตอนบน ประกอบกับมรสุมตะวันตกเฉียงใต้พัดปกคลุมทะเลอันดามัน ประเทศไทย และอ่าวไทย ลักษณะเช่นนี้ทำให้ภาคเหนือ ภาคตะวันออกเฉียงเหนือ ภาคตะวันออก และภาคใต้ตอนล่างมีฝนตกหนักบางแห่งซึ่งอาจทำให้เกิดน้ำท่วมฉับพลันและน้ำป่าไหลหลาก

1.2 สภาพฝน

ปริมาณฝนสูงสุด 5 อันดับ จากสำนักงานทรัพยากรน้ำแห่งชาติ เวลา 07.00 น. วันที่ 2 ก.ย. 65 ถึงเวลา 07.00 น. วันที่ 3 ก.ย. 65

1. อ.ถลาง จ.ภูเก็ต	วัดปริมาณฝนได้	248.9	มม.
2. อ.เกาะลันตา จ.กระบี่	วัดปริมาณฝนได้	125.0	มม.
3. อ.เนินมะปราง จ.พิษณุโลก	วัดปริมาณฝนได้	73.0	มม.
4. อ.ท่าบ่อ จ.หนองคาย	วัดปริมาณฝนได้	70.2	มม.
5. อ.บางสะพาน จ.ประจวบคีรีขันธ์	วัดปริมาณฝนได้	66.8	มม.

2. สถานการณ์น้ำท่าและสภาพน้ำในอ่างเก็บน้ำ

2.1 สถานการณ์น้ำท่าในลุ่มน้ำต่าง ๆ (ข้อมูล วันที่ 3 ก.ย. 65 เวลา 06.00 น.)

แม่น้ำ	สถานี	ที่ตั้งสถานี	ตลิ่ง	ความจุ	ระดับน้ำ	ปริมาณน้ำ		ต่ำ(-) สูง(+) กว่าตลิ่ง	อยู่ใน เกณฑ์	แนวโน้ม		
						วันนี้	เมื่อวาน					
			ม.	ม. ³ / วิ.	ม.	ม. ³ / วิ.	ม. ³ / วิ.					
1. ปิง	P.1	สะพานนารัฐ	อำเภอเมือง	จังหวัดเชียงใหม่	3.70	502	1.76	125.40	130.00	-1.94	ปกติ	ลดลง
	P.17	บ้านท่าจิว	อำเภอบรรพตพิสัย	จังหวัดนครสวรรค์	39.80	2,990	35.23	254.00	370.00	-4.57	น้อย	ลดลง
2. วัง	W.1C	สะพานเสตุวารี	อำเภอเมือง	จังหวัดลำปาง	5.20	651	0.00	0.00	1.56	-5.20	น้อย	ทรงตัว
	W.4A	บ้านวังหมื่น	อำเภอสามเงา	จังหวัดตาก	8.00	700	2.93	114.60	171.80	-5.07	ปกติ	ลดลง
	W.24		อำเภอสามเงา	จังหวัดตาก	9.53	771	3.60	132.40	165.10	-5.93	ปกติ	เพิ่มขึ้น
3. ยม	Y.1C	สะพานบ้านน้ำคัง	อำเภอเมือง	จังหวัดแพร่	8.20	926	2.03	117.40	315.00	-6.17	น้อย	ลดลง
	Y.4	สะพานตลาดธานี	อำเภอเมือง	จังหวัดสุโขทัย	8.15	510	5.47	*	*	-2.68	N/A	N/A
	Y.64	แม่น้ำยม	อำเภอบางระกำ	จังหวัดพิษณุโลก	6.40	352	6.59	380.80	380.80	0.19	ล้นตลิ่ง	ทรงตัว
4. น่าน	Y.16	แม่น้ำยม	อำเภอบางระกำ	จังหวัดพิษณุโลก	7.30	239	7.55	258.50	258.50	0.25	ล้นตลิ่ง	ลดลง
	N.1	หน้าสำนักงานป่าไม้	อำเภอเมือง	จังหวัดน่าน	7.00	1,164	1.40	136.00	142.00	-5.60	น้อย	ลดลง
	N.5A	สะพานเอกาทศรถ	อำเภอเมือง	จังหวัดพิษณุโลก	10.37	1,365	4.18	369.30	424.40	-6.19	ปกติ	ลดลง
5. เจ้าพระยา	N.67	สะพานบ้านกล้วยชัย	อำเภอชุมแสง	จังหวัดนครสวรรค์	28.30	1,579	26.18	1059.00	1073.00	-2.12	มาก	ลดลง
	C.2	ค่ายจิรประวัติ	อำเภอเมือง	จังหวัดนครสวรรค์	25.70	3,295	22.23	1718.00	1803.00	-3.47	ปกติ	ลดลง
	C.13	ท้ายเขื่อนเจ้าพระยา	อำเภอสรรพยา	จังหวัดชัยนาท	16.34	2,690	13.77	1769.00	1799.00	-2.57	มาก	ลดลง
6. บางหลวง	C.36	บ้านบางหลวงโตด	อำเภอบางบาล	จังหวัดพระนครศรีอยุธยา	420.00	4	706.00	4.01	3.96	286.00	มาก	เพิ่มขึ้น
	C.37	บ้านบางบาล	อำเภอบางบาล	จังหวัดพระนครศรีอยุธยา	148.00	3	129.00	4.88	4.84	-19.00	ล้นตลิ่ง	เพิ่มขึ้น
8. ป่าสัก	S.3	แม่น้ำป่าสัก	อำเภอหล่มสัก	เพชรบูรณ์	85.00	9	29.63	6.53	6.45	-55.37	มาก	เพิ่มขึ้น
	S.42	แม่น้ำป่าสัก	วิเชียรบุรี	เพชรบูรณ์	11.00	284	9.74	214.10	208.90	-1.26	มาก	เพิ่มขึ้น
	S.4B	แม่น้ำป่าสัก	เมืองเพชรบูรณ์	เพชรบูรณ์	9.20	190	6.53	52.68	50.71	-2.67	ปกติ	เพิ่มขึ้น
	S.26	ท้ายเขื่อนพระรามหก	อำเภอท่าเรือ	จังหวัดพระนครศรีอยุธยา	7.20	657	5.29	441.00	477.00	-1.91	มาก	ลดลง
9. มูล	M.7	สะพานเสรีประชาธิปไตย	อำเภอเมือง	จังหวัดอุบลราชธานี	7.00	2,300	6.66	2096.00	2108.00	-0.34	มาก	ลดลง
	M.42	บ้านห้วยทับทัน	อำเภอห้วยทับทัน	จังหวัดศรีสะเกษ	8.30	124	6.93	82.75	84.25	-1.37	มาก	ลดลง
	M.176	บ้านโนนศรีไศล	อำเภอกันทรารมย์	จังหวัดศรีสะเกษ	13.00	425	6.06	108.80	133.10	-6.94	ปกติ	ลดลง
	M.173	บ้านโนนสะอาด	อำเภอโขงเจียม	จังหวัดนครราชสีมา	7.60	290	4.05	28.63	25.10	-3.55	น้อย	เพิ่มขึ้น
	M.184	บ้านซืม	อำเภอพิมาย	จังหวัดนครราชสีมา	5.30	120	4.11	64.80	60.00	-1.19	ปกติ	เพิ่มขึ้น
	M.186	บ้านโนนคอย	อำเภอจักราช	จังหวัดนครราชสีมา	3.60	52	2.86	8.30	0.54	-0.74	ปกติ	เพิ่มขึ้น
10. ลำน้ำชี	M.188A	บ้านบัว	อำเภอโนนสูง	จังหวัดนครราชสีมา	4.90	70	3.31	13.23	15.30	-1.59	ปกติ	ลดลง
	E.20A	บ้านบ้านฟ้าหยาด	อำเภอมหาชนะชัย	จังหวัดยโสธร	10.00	1,100	9.85	1064.50	1057.40	-0.15	มาก	เพิ่มขึ้น
11. ชี	E.23	บ้านค่าน	อำเภอเมือง	จังหวัดชัยภูมิ	9.00	260	8.01	128.90	130.70	-0.99	ปกติ	ลดลง
	E.29A	บ้านผานกแก้ว	อำเภอภูกระดึง	จังหวัดเลย	9.00	165	0.00	0.00	11.94	-9.00	น้อย	ลดลง
12. ลำน้ำพอง	E.92	บ้านท่างาม	อำเภอเสลภูมิ	จังหวัดร้อยเอ็ด	8.80	176	7.30	107.09	115.46	-1.50	มาก	ลดลง
13. ลำน้ำยัง	E.6C	บ้านตาตม	อำเภอเมือง	จังหวัดชัยภูมิ	5.50	46	2.76	9.67	10.72	-2.74	ปกติ	ลดลง
14. ลำปะทาว	E.85	บ้านโนนหัน	อำเภอชุมแพ	จังหวัดชัยภูมิ	5.20	44	2.96	8.20	8.56	-2.24	ปกติ	ลดลง
15. ลำน้ำเชิญ	Kgt.3	กบินทร์บุรี	อำเภอกบินทร์บุรี	ปราจีนบุรี	8.79	492	7.11	322.80	346.80	-1.68	มาก	ลดลง
17. เพชรบุรี	B.9	บ้านสาระเห็ด	อำเภอท่ายาง	จังหวัดเพชรบุรี	6.60	355	2.73	38.85	18.35	-3.87	น้อย	เพิ่มขึ้น
	B.6A	สะพานท่าเกวียน	อำเภอแก่งกระจาน	จังหวัดเพชรบุรี	6.00	260	0.58	0.90	0.95	-5.42	น้อย	ลดลง
	B.15	สะพานเทศบาล	อำเภอเมือง	จังหวัดเพชรบุรี	5.40	180	0.67	4.22	6.15	-4.73	น้อย	ลดลง
18. ทะเลสาบสงขลา	X.44	คลองอู่ตะเภา	อำเภอหาดใหญ่	จังหวัดสงขลา	7.40	533	1.52	56.80	58.00	-5.88	น้อย	ลดลง
	X.170	บ้านคลองลำ	อำเภอศรีนครินทร์	จังหวัดพัทลุง	25.20	374	20.80	6.00	10.20	-4.40	น้อย	ลดลง
19. ภาคใต้ฝั่งตะวันออก	X.180	สะพานเทศบาล	อำเภอเมือง	จังหวัดชุมพร	3.80	191	1.29	56.60	54.20	-2.51	ปกติ	เพิ่มขึ้น
	X.119A	สะพานสันต	อำเภอสุโขทัย	จังหวัดนครศรีธรรมราช	8.60	229	6.01	91.40	89.80	-2.59	ปกติ	เพิ่มขึ้น
	X.53A	คลองชุมพร	อำเภอเมือง	จังหวัดชุมพร	9.30	233	5.65	75.50	90.15	-3.65	ปกติ	ลดลง
	X.212	คลองหลังสวน	อำเภอหลังสวน	จังหวัดชุมพร	6.00	1,100	0.10	80.00	105.00	-5.90	น้อย	ลดลง
20. ภาคใต้ฝั่งตะวันตก	X.234	บ้านป่าหมาก	อำเภอเมือง	จังหวัดตรัง	6.40	434	2.30	114.00	109.20	-4.10	ปกติ	เพิ่มขึ้น

2.2 สภาพน้ำเก็บกักในอ่างเก็บน้ำขนาดใหญ่ (ข้อมูล วันที่ 3 ก.ย. 65)

ภาค อ่างเก็บน้ำเขื่อน	ความจุ ที่ รนส. (ล้าน ม. ³)	ความจุ ที่ รนท. (ล้าน ม. ³)	ความจุ น้ำ ใช้การ (ล้าน ม. ³)	ณ วันที่								ปริมาณน้ำ ไหลลง วันนี้ (ล้าน ม. ³)	ปริมาณน้ำ ระบาย วันนี้ (ล้าน ม. ³)
				ปี 2564				ปี 2565					
				ปริมาตร (ล้าน ม. ³)	% รณท.	ปริมาตร (ล้าน ม. ³)	% รณท.	ปริมาตรใช้การ (ล้าน ม. ³)	% รณท.	% ใช้การ			
ภาคเหนือ													
ภูมิพล*	13,462	13,462	9,662	4,625	34	7,043	52	3,243	24	34	29.63	2.00	
สิริกิติ์*	10,508	9,510	6,660	3,635	38	5,378	57	2,528	27	38	24.12	3.91	
แม่จันสมบูรณ์ชล	323	265	253	92	35	216	81	203	77	81	1.14	2.15	
แม่กวอดมธรราร	295	263	249	46	18	160	61	146	56	59	1.26	0.04	
ก๊วลม	106	106	103	44	41	68	64	64	61	63	3.59	5.02	
ก๊วคหมา	209	170	164	55	33	131	77	125	73	76	2.19	1.89	
แควน้อยบำรุงแดน	1,080	939	896	283	30	716	76	673	72	75	12.64	19.30	
แม่มอก	110	110	94	57	51	66	60	50	46	53	0.50	0.24	
รวมภาคเหนือ	26,093	24,825	18,080	8,836	36	13,778	56	7,034	28	39	75.06	34.55	
ภาคตะวันออกเฉียงเหนือ													
ห้วยหลวง	136	136	129	46	34	72	53	65	48	51	0.68	0.11	
น้ำอูน	780	520	475	216	41	355	68	310	60	65	0.26	0.60	
น้ำพุง*	200	165	157	57	35	79	48	71	43	45	0.44	0.65	
จุฬารัตน์*	181	164	127	93	56	83	50	46	28	36	0.80	0.00	
อุบลรัตน์*	4,640	2,431	1,850	693	29	1,317	54	736	30	40	22.52	24.00	
ลำปาว	2,450	1,980	1,880	614	31	1,256	63	1,156	58	61	13.66	5.83	
ลำตะคอง	445	314	292	212	67	203	64	180	57	62	3.28	1.49	
ลำพระเพลิง	242	155	154	98	63	93	60	91	59	59	1.39	1.77	
มูลบน	350	141	134	97	69	92	65	85	61	64	0.63	0.70	
ลำแพระ	325	275	268	164	60	198	72	191	70	71	1.12	1.24	
ลำนางรอง	197	121	118	65	54	87	72	83	69	71	0.33	0.44	
สิรินธร*	1,966	1,966	1,135	1,276	65	1,381	70	550	28	48	0.60	4.58	
รวมภาค ตอน.	11,911	8,368	6,718	3,632	43	5,215	62	3,565	43	53	45.71	41.41	
ภาคกลาง													
ป่าสักชลสิทธิ์	960	960	957	74	8	327	34	324	34	34	22.78	25.96	
ทับเสลา	190	160	143	38	24	91	57	74	47	52	0.03	0.03	
กระเสียว	390	299	259	105	35	174	58	134	45	52	0.87	1.21	
รวมภาคกลาง	1,540	1,419	1,359	216	15	592	42	532	37	39	23.68	27.20	
ภาคตะวันตก													
ศรีนครินทร์*	18,770	17,745	7,480	12,576	71	14,163	80	3,898	22	52	28.50	20.13	
วชิราลงกรณ*	11,000	8,860	5,848	6,210	70	5,636	64	2,624	30	45	21.92	15.23	
รวมภาคตะวันตก	29,770	26,605	13,328	18,786	71	19,799	74	6,522	25	49	50.42	35.36	
ภาคตะวันออก													
ขุนด่านปราการชล	225	224	219	167	74	176	79	172	77	78	2.25	0.06	
คลองสิียด	450	420	390	104	25	222	53	192	46	49	2.79	0.06	
บางพระ	127	117	105	40	34	95	81	83	71	79	0.45	0.31	
หนองปลาไหล	206	164	150	127	78	143	87	130	79	86	1.31	0.43	
ประแสร์	322	295	275	230	78	218	74	198	67	72	0.89	0.39	
นฤปดินทรจินดา	338	295	281	202	68	176	60	162	55	58	1.64	1.58	
รวมภาคตะวันออก	1,662	1,515	1,420	869	57	1,031	68	936	62	66	9.33	2.83	
ภาคใต้													
แก่งกระจาน	900	710	645	445	63	414	58	349	49	54	3.00	2.16	
ปราณบุรี	490	391	373	221	56	239	61	221	57	59	1.80	1.23	
รัชชประภา*	6,144	5,639	4,287	3,697	66	3,307	59	1,956	35	46	5.38	5.06	
บางลาจ*	1,590	1,454	1,178	702	48	737	51	461	32	39	4.78	7.97	
รวมภาคใต้	9,124	8,194	6,484	5,064	62	4,697	57	2,986	36	46	14.95	16.42	
รวมทั้งประเทศ	80,100	70,926	47,389	37,403	53	45,112	64	21,575	30	46	219.16	157.76	

ต่ำกว่า 30 %

รวม 0 แห่ง

ตั้งแต่ 31 - 50%

รวม 3 แห่ง

ตั้งแต่ 51 - 80%

รวม 29 แห่ง

มากกว่า 80%

รวม 3 แห่ง

- **ปริมาณน้ำเก็บกักทั่วประเทศ** (อ่างเก็บน้ำขนาดใหญ่) ณ วันที่ 3 กันยายน
 - ปี 2565 มีน้ำ 45,112 ล้าน ลบ.ม. คิดเป็น 64%
 - ปี 2552 มีน้ำ 45,700 ล้าน ลบ.ม. คิดเป็น 66% **มากกว่าปี 2565** จำนวน 588 ล้าน ลบ.ม. (ปี 2552 ยังไม่มีเขื่อนแควน้อยบำรุงแดน)
 - ปี 2561 มีน้ำ 53,767 ล้าน ลบ.ม. คิดเป็น 76% **มากกว่าปี 2565** จำนวน 8,655 ล้าน ลบ.ม.
 - ปี 2564 มีน้ำ 37,401 ล้าน ลบ.ม. คิดเป็น 53% **น้อยกว่าปี 2565** จำนวน 7,711 ล้าน ลบ.ม.
- **ปริมาณน้ำเก็บกักในกลุ่มเจ้าพระยา** (4 เขื่อนหลัก) ณ วันที่ 3 กันยายน
 - ปี 2565 มีน้ำ 13,464 ล้าน ลบ.ม. คิดเป็น 54%
 - ปี 2552 มีน้ำ 12,140 ล้าน ลบ.ม. คิดเป็น 51% **น้อยกว่าปี 2565** จำนวน 1,324 ล้าน ลบ.ม. (ปี 2552 ยังไม่มีเขื่อนแควน้อยบำรุงแดน)
 - ปี 2561 มีน้ำ 16,382 ล้าน ลบ.ม. คิดเป็น 66% **มากกว่าปี 2565** จำนวน 2,918 ล้าน ลบ.ม.
 - ปี 2564 มีน้ำ 8,616 ล้าน ลบ.ม. คิดเป็น 35% **น้อยกว่าปี 2565** จำนวน 4,848 ล้าน ลบ.ม.

2.3 สภาพน้ำในอ่างเก็บน้ำ 4 เขื่อนหลักกลุ่มเจ้าพระยา (ข้อมูล วันที่ 3 ก.ย. 65)

สภาพน้ำในอ่างเก็บน้ำ ภูมิพล สิริกิติ์ แควน้อยฯ และป่าสักฯ วันที่ 3 กันยายน 2565

อ่างเก็บน้ำ	ปริมาณน้ำในอ่างฯ		ปริมาณน้ำใช้การได้		ปริมาณน้ำไหลลงอ่างฯ		ปริมาณน้ำระบาย		รับน้ำได้อีก
	ปริมาณน้ำ	% ความจุ	ปริมาณน้ำ	% ใช้การ	วันนี้	เมื่อวาน	วันนี้	เมื่อวาน	
ภูมิพล	7,043	52	3,243	34	29.63	34.96	2.00	2.00	6,419
สิริกิติ์	5,378	57	2,528	38	24.12	21.74	3.91	3.52	4,132
ภูมิพล+สิริกิติ์	12,421	54	5,771	35	53.75	56.70	5.91	5.52	10,551
แควน้อยฯ	716	76	673	75	12.64	14.02	19.30	21.38	223
ป่าสักชลสิทธิ์	327	34	324	34	22.78	21.92	25.96	25.73	633
รวมทั้งหมด	13,464	54	6,768	37	89.17	92.64	51.17	52.63	11,407

*หมายเหตุ : () คือ เกินความจุเก็บกักปกติ

(หน่วย : ล้าน ลบ.ม.)

2.4 สถานการณ์น้ำลุ่มน้ำเจ้าพระยา

แม่น้ำปิง ปริมาณน้ำไหลผ่านที่สถานี P.17 อ.บรรพตพิสัย จ.นครสวรรค์ วัดได้ 254.00 ลบ.ม./วินาที (เมื่อวาน 370.00 ลบ.ม./วินาที) ต่ำกว่าตลิ่ง 4.57 เมตร **มีแนวโน้มลดลง**

แม่น้ำน่าน ปริมาณน้ำไหลผ่านที่สถานี N.67 อ.ชุมแสง จ.นครสวรรค์ วัดได้ 1,059.00 ลบ.ม./วินาที (เมื่อวาน 1,073.00 ลบ.ม./วินาที) ต่ำกว่าตลิ่ง 2.12 เมตร **มีแนวโน้มลดลง**

แม่น้ำเจ้าพระยา ปริมาณน้ำไหลผ่านที่สถานี C.2 อ.เมืองนครสวรรค์ วัดได้ 1,718.00 ลบ.ม./วินาที (เมื่อวาน 1,803.00 ลบ.ม./วินาที) ต่ำกว่าตลิ่ง 3.47 เมตร **มีแนวโน้มลดลง** และมีปริมาณน้ำไหลผ่านท้ายเขื่อนเจ้าพระยา (C.13) ในอัตรา 1,769.00 ลบ.ม./วินาที (เมื่อวาน 1,799.00 ลบ.ม./วินาที) ไหลผ่านสถานีวัดน้ำ C.29A อ.บางไทร มีปริมาณน้ำไหลผ่านเฉลี่ย - ลบ.ม./วินาที (เมื่อวาน - ลบ.ม./วินาที)

แม่น้ำป่าสัก เขื่อนป่าสักชลสิทธิ์ ระบายน้ำ 300.49 ลบ.ม./วินาที (เมื่อวาน 297.80 ลบ.ม./วินาที) **มีแนวโน้มเพิ่มขึ้น**

2.5 สภาพน้ำในอ่างเก็บน้ำขนาดกลาง (ข้อมูล วันที่ 3 ก.ย. 65)

ข้อมูลวันที่ 3 กันยายน 2565																			
สรุปอ่างขนาดกลางที่มีปริมาตรในช่วง <=30 % 31 - 50 % >50-80% >80 - 100 % และ >100 %																			
<=30 %		31 - 50 %			>50-80%			>80 - 100 %			>100 %								
ภาค	จำนวน	สขป.	จำนวน	ภาค	จำนวน	สขป.	จำนวน	ภาค	จำนวน	สขป.	จำนวน	ภาค	จำนวน	สขป.	จำนวน				
เหนือ	1	1	0	เหนือ	4	1	3	เหนือ	18	1	3	เหนือ	43	1	5	เหนือ	9	1	4
		2	1			2	0			2	4			2	30			2	4
		3	0			3	0			3	1			3	3			3	1
		4	0			4	1			4	10			4	5			4	0
ตะวันออก เฉียงเหนือ	2	5	2	ตะวันออก เฉียงเหนือ	25	5	7	ตะวันออก เฉียงเหนือ	78	5	27	ตะวันออก เฉียงเหนือ	75	5	15	ตะวันออก เฉียงเหนือ	38	5	2
		6	0			6	5			6	15			6	20			6	12
		7	0			7	8			7	19			7	20			7	0
		8	0			8	5			8	17			8	20			8	24
ตะวันออก	3	9	3	ตะวันออก	4	9	4	ตะวันออก	26	9	26	ตะวันออก	13	9	13	ตะวันออก	5	9	5
กลาง	1	10	1	กลาง	1	10	1	กลาง	12	10	9	กลาง	8	10	8	กลาง	0	10	0
		11	0			11	0			11	0			11	0			11	0
		12	0			12	0			12	3			12	0			12	0
ตะวันตก	0	13	0	ตะวันตก	0	13	0	ตะวันตก	7	13	7	ตะวันตก	0	13	0	ตะวันตก	0	13	0
ใต้	1	14	0	ใต้	9	14	4	ใต้	20	14	12	ใต้	9	14	1	ใต้	0	14	0
		15	1			15	2			15	3			15	7			15	0
		16	0			16	3			16	5			16	0			16	0
		17	0			17	0			17	0			17	1			17	0
รวม	8	รวม	8	รวม	43	รวม	43	รวม	161	รวม	161	รวม	148	รวม	148	รวม	52	รวม	52

รวมทั้งหมด 412 แห่ง

3. การเพาะปลูก (ข้อมูล ณ วันที่ 31 ส.ค. 65)

- **การเพาะปลูกข้าวนาปี 2565**

- ทั้งประเทศ แผนเพาะปลูก 16.83 ล้านไร่ **เพาะปลูกแล้ว 15.49 ล้านไร่** คิดเป็นร้อยละ 92 ของแผนฯ
- **ลุ่มน้ำเจ้าพระยา** แผนเพาะปลูก 8.05 ล้านไร่ **เพาะปลูก 7.40 ล้านไร่** คิดเป็นร้อยละ 92 ของแผนฯ
- **ลุ่มน้ำแม่กลอง** แผนเพาะปลูก 0.89 ล้านไร่ **เพาะปลูก 0.82 ล้านไร่** คิดเป็นร้อยละ 93 ของแผนฯ

4. วิเคราะห์สถานการณ์

4.1 คาดการณ์ปริมาณฝนจากแบบจำลองบรรยากาศ กรมอุตุนิยมวิทยา (3 วันล่วงหน้า)

- วันที่ 3 ก.ย. 65 (3 ก.ย. 65 เวลา 07.00 น. - 4 ก.ย. 65 เวลา 07.00 น.) มีฝนตกปานกลาง (10.1-35.0 มม.) บริเวณพื้นที่ จ.แม่ฮ่องสอน จ.ตาก จ.พะเยา จ.น่าน จ.อุตรดิตถ์ จ.กำแพงเพชร จ.พิจิตร จ.นครสวรรค์ จ.อุทัยธานี จ.กาญจนบุรี จ.สุพรรณบุรี จ.ชัยนาท จ.อ่างทอง จ.สระบุรี จ.กรุงเทพมหานคร ภาคตะวันออกเฉียงเหนือ ภาคตะวันออก และภาคใต้ มีฝนตกหนัก (35.1 - 90 มม.) บริเวณพื้นที่ จ.พิษณุโลก จ.เพชรบูรณ์ จ.ชัยภูมิ จ.หนองคาย จ.บึงกาฬ จ.สกลนคร จ.นครพนม จ.กาฬสินธุ์ จ.มุกดาหาร จ.ยโสธร จ.อำนาจเจริญ จ.อุบลราชธานี จ.ศรีสะเกษ จ.บุรีรัมย์ จ.นครราชสีมา จ.ปราจีนบุรี จ.จันทบุรี จ.ระนอง จ.พังงา จ.ภูเก็ต จ.สุราษฎร์ธานี จ.กระบี่ จ.นครศรีธรรมราช จ.ตรัง และ จ.สตูล

- วันที่ 4 ก.ย. 65 (4 ก.ย. 65 เวลา 07.00 น. - 5 ก.ย. 65 เวลา 07.00 น.) มีฝนตกปานกลาง (10.1-35.0 มม.) บริเวณ จ.กำแพงเพชร จ.สุโขทัย จ.นครสวรรค์ จ.พิษณุโลก จ.พิจิตร จ.เพชรบูรณ์ จ.พทุมธานี จ.กรุงเทพมหานคร จ.ราชบุรี จ.เพชรบุรี จ.ประจวบคีรีขันธ์ จ.นราธิวาส และภาคเหนือ มีฝนตกหนัก (35.1 - 90 มม.) บริเวณพื้นที่ ภาคตะวันออกเฉียงเหนือ และพื้นที่ จ.น่าน จ.พะเยา จ.ลำปาง จ.น่าน จ.ตราด จ.จันทบุรี จ.ระยอง จ.กระบี่ จ.สุราษฎร์ธานี จ.นครศรีธรรมราช จ.ตรัง และ จ.สตูล มีฝนตกหนักมาก (มากกว่า 90 มม.) บริเวณ จ.เชียงราย จ.หนองบัวลำภู จ.อุดรธานี จ.มหาสารคาม จ.ร้อยเอ็ด จ.ยโสธร จ.มุกดาหาร จ.อำนาจเจริญ จ.อุบลราชธานี จ.รอนง และ จ.พังงา

- วันที่ 5 ก.ย. 65 (5 ก.ย. 65 เวลา 07.00 น. – 6 ก.ย. 65 เวลา 07.00 น.) มีฝนตกปานกลาง (10.1-35.0 มม.) บริเวณพื้นที่ ภาคกลางตอนล่าง ภาคตะวันออก และพื้นที่ จ.กาญจนบุรี จ.หนองบัวลำภู จ.เลย จ.พังงา จ.สุราษฎร์ธานี จ.พังงา จ.นครศรีธรรมราช จ.กระบี่ จ.ตรัง และ จ.สตูล มีฝนตกหนัก (35.1 - 90 มม.) บริเวณพื้นที่ ภาคเหนือ ภาคกลางตอนบน และพื้นที่ จ.ชัยภูมิ จ.จันทบุรี จ.ตราด จ.ชุมพร และ จ.ระนอง มีฝนตกหนักมาก (มากกว่า 90 มม.) บริเวณพื้นที่ จ.แม่ฮ่องสอน จ.เชียงใหม่ จ.ลำพูน จ.ตาก จ.นครสวรรค์ จ.กำแพงเพชร จ.ลพบุรี จ.อ่างทอง จ.สระบุรี จ.นครนายก จ.ปราจีนบุรี จ.นครราชสีมา จ.บุรีรัมย์ จ.สุรินทร์ จ.ศรีสะเกษ และ จ.อุบลราชธานี

4.2 คาดการณ์ปริมาณน้ำ (วันที่ 4 ก.ย. 65)

คาดการณ์ปริมาณน้ำไหลผ่านลุ่มน้ำปิงที่สถานี P.17 อ.บรรพตพิสัย จ.นครสวรรค์ จะมีปริมาณน้ำไหลผ่าน 165.00 ลบ.ม./วินาที มีแนวโน้มลดลง ลุ่มน้ำน่านที่สถานี N.67 อ.ชุมแสง จ.นครสวรรค์ จะมีปริมาณน้ำไหลผ่าน 1,045.00 ลบ.ม./วินาที มีแนวโน้มลดลง โดยจะทำให้ในลุ่มน้ำเจ้าพระยาที่สถานี C.2 อ.เมืองนครสวรรค์ จ.นครสวรรค์ จะมีปริมาณน้ำไหลผ่าน 1,645.00 ลบ.ม./วินาที มีแนวโน้มลดลง

5. สถานการณ์อุทกภัย

จังหวัดที่ประสบอุทกภัย 15 จังหวัด ได้แก่ จังหวัดระยอง ตาก อุตรดิตถ์ ขอนแก่น ชัยภูมิ ร้อยเอ็ด มหาสารคาม ยโสธร อุบลราชธานี บุรีรัมย์ สระบุรี ลพบุรี พระนครศรีอยุธยา อ่างทอง และสุพรรณบุรี

สถานการณ์อุทกภัย

1. จังหวัดระยอง

สาเหตุ เนื่องด้วยเกิดฝนตกหนักเป็นเวลาหลายชั่วโมง สถานี z.11 สถานีบ้านเขาวังไทร อ.แกลง จ.ระยอง วัดน้ำฝน 24.30 มม. ส่งผลให้เกิดมวลน้ำจำนวนมากไหลลงแม่น้ำประแสร์

สถานการณ์อุทกภัย มีพื้นที่น้ำท่วม 1 อำเภอ ได้แก่ อ.แกลง รายละเอียดดังนี้

จุดที่ 1 บริเวณคลองห้วยเนื่องจากเป็นจุดรวมของคลอง 3 สาย และมีพื้นที่รับน้ำฝนจำนวนมาก ส่งผลให้มีปริมาณน้ำมากเกินกว่าความสามารถระบายน้ำของคลอง จึงเกิดน้ำหลากล้นเข้าพื้นที่ปลายคลองห้วย ประมาณ 100 ไร่

จุดที่ 2 บริเวณหมู่ 4 บ.หนองจระเข้ ต.บ้านนา คลองมีสภาพตื้นเขินไปมา จึงทำให้ระบายน้ำได้ช้าและเกิดน้ำล้นตลิ่งในบริเวณที่เป็นพื้นที่ราบ ทำให้ท่วมสวนยางพารา และไหลข้ามถนนเส้นวัดบ้านนา-อุ้มทอง ที่อยู่ติดแม่น้ำประแสร์ มีพื้นที่น้ำท่วมประมาณ 200 ไร่

จุดที่ 3 บริเวณคลองบุญสัมพันธ์ หมู่ 8 และหมู่ 10 ต.บ้านนา เนื่องด้วยปลายคลองบุญสัมพันธ์ระบายลงคลองประแสร์ และน้ำในแม่น้ำประแสร์มีน้ำมากทำให้การระบายน้ำทำได้ช้า เกิดน้ำล้นคลองไหลท่วมทั้ง 2 ฝั่งคลอง มีพื้นที่น้ำท่วมประมาณ 50 ไร่

แนวโน้มและการคาดการณ์ (เวลา 06.00 น.)

- **แม่น้ำประแสร์** สถานีวัดน้ำ Z.11 บ้านเขาวังไทร อ.แกลง จ.ระยอง ระดับน้ำ 4.50 ม. ต่ำกว่าตลิ่ง -2.07 ม. (ระดับตลิ่ง 6.57 ม.) ปริมาณน้ำ 79.00 ลบ.ม./วินาที (ความจุ 232.00 ลบ.ม./วินาที) **แนวโน้มลดลง**

การช่วยเหลือและบริหารจัดการน้ำในพื้นที่

โครงการส่งน้ำและบำรุงรักษาประแสร์ ได้เพิ่มการระบายน้ำ ปตร.หนองแหวน ทั้ง 5 บาน เพิ่มมากขึ้น เพื่อเร่งผลักดันน้ำสะสมในพื้นที่ออก พร้อมทั้งมอบหมายให้เจ้าหน้าที่ ออกไปประสานกับผู้นำชุมชน เพื่อให้ข้อมูลน้ำที่ไหลเข้าสู่พื้นที่ จะติดตามสถานการณ์น้ำและการคาดการณ์ของกรมอุตุฯ อย่างใกล้ชิด

2. จังหวัดอุดรธานี

สาเหตุ มีฝนตกหนักในพื้นที่จังหวัดอุดรธานี ในวันที่ 25 สิงหาคม 2565 ทำให้ระดับน้ำในลำห้วยหลวงสูงขึ้นและล้นตลิ่งเข้าท่วมพื้นที่

สถานการณ์อุทกภัย มีพื้นที่น้ำท่วม 1 อำเภอ ได้แก่ อ.พิบูลย์รักษ์ ในพื้นที่วัดป่าดอนยาง ถนนทางเข้าวัด และพื้นที่ลุ่มต่ำบริเวณใกล้เคียง มีระดับน้ำท่วมสูงประมาณ 0.25 ม.

แนวโน้มสถานการณ์ ปัจจุบันแม่น้ำห้วยหลวงเริ่มลดลงแต่เนื่องจากปริมาณน้ำในแม่น้ำโขงเพิ่มสูงขึ้นจึงทำให้ระบายน้ำออกได้น้อย

การช่วยเหลือและบริหารจัดการน้ำในพื้นที่

โครงการชลประทานอุดรธานี สำนักงานชลประทานที่ 5 แจ้งเตือนให้เฝ้าระวังพื้นที่เสี่ยงน้ำท่วมฉับพลัน น้ำป่าไหลหลาก รวมถึงประสานงานในพื้นที่ให้ทราบถึงสถานการณ์น้ำปัจจุบัน มีการบริหารจัดการน้ำให้สมดุลทั้งด้านเหนือน้ำ และท้ายน้ำ พร้อมติดตั้งเครื่องผลักดันน้ำ จำนวน 4 เครื่อง เพื่อเร่งระบายน้ำ และจัดเตรียมเครื่องจักรเครื่องมือสนับสนุนอื่น ๆ เพื่อเตรียมพร้อมรับสถานการณ์

3. จังหวัดขอนแก่น

สาเหตุ ในช่วงวันที่ 20-21 สิงหาคม 2565 จังหวัดขอนแก่น ได้รับความเสียหายจากร่องมรสุมพัดผ่าน ทำให้จังหวัดขอนแก่นมีฝนตกต่อเนื่อง วัดได้ที่อำเภอเวียงน้อย 95.50 มม.ทำให้เกิดน้ำท่วม ที่ตำบลเวียงน้อย อำเภอเวียงน้อย ตำบลใหม่นาเพียง อำเภอเวียงใหญ่ ตำบลเพ็กใหญ่ อำเภอพล

สถานการณ์อุทกภัย มีพื้นที่น้ำท่วม 3 อำเภอ ได้แก่ อ.ชุมแพ อ.เวียงใหญ่ และ อ.พล รายละเอียดดังนี้

1. อ.ชุมแพ น้ำท่วมผิวจราจร (เขตโครงการส่งน้ำและบำรุงรักษาพรหม-เชิญ) บริเวณ ต.ไชยสอ ต.โนนอุดม และ ต.นาเพียง มีพื้นที่น้ำท่วม รวม 1,300 ไร่

2. อ.เวียงใหญ่ (เขตโครงการชลประทานขอนแก่น) มีปริมาณน้ำท่วมพื้นที่การเกษตร

3. อ.พล (เขตโครงการชลประทานขอนแก่น) มีปริมาณน้ำท่วมพื้นที่การเกษตร

แนวโน้มสถานการณ์ ถ้าไม่มีฝนตกในพื้นที่เพิ่ม คาดว่าน้ำจะลดเข้าสู่ภาวะปกติ 5 วัน

การช่วยเหลือและบริหารจัดการน้ำในพื้นที่

โครงการชลประทานขอนแก่น สำนักงานชลประทานที่ 6 ได้บริหารจัดการน้ำในแม่น้ำชี โดยการยกบานระบายน้ำที่เขื่อนชนบทและเขื่อนมหาสารคามขึ้นทุกบาน และยกการระบายน้ำเพิ่มการระบายน้ำที่บึงกุดเค้าให้ลงลำน้ำชีเพื่อแก้ไขปัญหาการระบายน้ำให้เร็วขึ้น ทั้งนี้ได้เพิ่มเครื่องสูบน้ำเข้าไปติดตั้งประจำจุดเสี่ยงไว้แล้ว จำนวน 6 จุด พร้อมเดินเครื่องสูบน้ำด้วยไฟฟ้าที่ประตูระบายน้ำ D8 (ห้วยพระค้อ) อีกจำนวน 3 เครื่อง เพื่อเร่งระบายน้ำในเขตเทศบาลนครขอนแก่น ผ่านประตูระบายน้ำ D8 ลงสู่แม่น้ำพอง ก่อนจะไหลลงสู่แม่น้ำชี และมอบหมายเจ้าหน้าที่เฝ้าระวังในพื้นที่เสี่ยงภัยและติดตามสถานการณ์อย่างใกล้ชิด

4. จังหวัดชัยภูมิ

สาเหตุ เกิดฝนตกหนักถึงหนักมากในวันที่ 16 สิงหาคม 2565 ในพื้นที่ อ.ภูเขียว และอ.บ้านแท่น จ.ชัยภูมิ ปริมาณฝนวัดได้ 82.5 มิลลิเมตร ทำให้ระดับน้ำในลำน้ำเชิญ ลำน้ำพรมและลำน้ำสาขามีปริมาณน้ำในระดับที่สูงขึ้น รวมกับน้ำป่าที่มาจากเทือกเขาน้ำหนาว ไหลป่าเข้าสู่พื้นที่

สถานการณ์อุทกภัย มีพื้นที่น้ำท่วม 2 อำเภอ (เขตโครงการส่งน้ำและบำรุงรักษาพรม -เชิญ) ได้แก่ **อ.บ้านแท่น และ อ.ภูเขียว** รายละเอียดดังนี้

1. **อ.บ้านแท่น** บริเวณ ต.บ้านสวน พื้นที่น้ำท่วมประมาณ 40 ไร่
2. **อ.ภูเขียว** บริเวณ ต.สามสวน พื้นที่น้ำท่วมประมาณ 140 ไร่

แนวโน้มสถานการณ์ ระดับน้ำในพื้นที่น้ำท่วมมีแนวโน้มเพิ่มขึ้นตามลำดับ มีน้ำป่าจากเทือกเขาไหลลงสู่ลำน้ำเชิญ ปัจจุบันมีฝนในพื้นที่เล็กน้อย และสถานการณ์น้ำในลำน้ำที่จุดสถานีวัดน้ำ E.85 มีระดับลดลงอย่างต่อเนื่อง ปัจจุบันต่ำกว่าตลิ่ง 1.58 ม. ปัจจุบันโครงการฯ เร่งการระบายน้ำเพื่อลดระดับน้ำในลำน้ำ โดยได้ให้ ปตร.น้ำเชิญ บ.อาจสามารถ และปตร.น้ำเชิญ บ.กุดแคน (ปตร.หนองเรือ) ที่อยู่ด้านท้ายน้ำยกบานพื้นที่ ส่วน ปตร.น้ำเชิญ ชุมแพ เพิ่มการระบายน้ำเพื่อลดระดับน้ำทางด้านเหนือลำน้ำ และไม่ให้มีผลกระทบด้านท้ายน้ำ ซึ่งได้รับผลกระทบจากปริมาณฝนที่ตกเมื่อวันที่ 16 สิงหาคม 2565 และคาดว่าน้ำจะลดเข้าสู่ภาวะปกติในวันที่ 29 สิงหาคม 2565 ถ้าไม่มีฝนตกในพื้นที่เพิ่ม

การช่วยเหลือและบริหารจัดการน้ำในพื้นที่

โครงการส่งน้ำและบำรุงรักษาพรม-เชิญ สำนักงานชลประทานที่ 6 ได้เร่งการระบายน้ำเพื่อลดระดับน้ำในลำน้ำ โดยได้ให้ ปตร.น้ำเชิญ บ.อาจสามารถ และปตร.น้ำเชิญ บ.กุดแคน (ปตร.หนองเรือ) ที่อยู่ด้านท้ายน้ำยกบานพื้นที่ ส่วน ปตร.น้ำเชิญ ชุมแพ เพิ่มการระบายน้ำเพื่อลดระดับน้ำทางด้านเหนือลำน้ำ และไม่ให้มีผลกระทบด้านท้ายน้ำ

5. จังหวัดร้อยเอ็ด

สาเหตุ จากอิทธิพล ร่องมรสุมกำลังแรงพาดผ่านภาคตะวันออกเฉียงเหนือช่วงวันที่ 19-20 สิงหาคม 2565 ที่ผ่านมา ส่งผลให้มีฝนตกหนักถึงหนักมากหลายพื้นที่ในเขต จ.ร้อยเอ็ด และจังหวัดที่อยู่ใกล้เคียง เป็นเหตุให้ระดับน้ำ ในลุ่มน้ำชี น้ำยัง ลำเสียวใหญ่ และลำน้ำสาขา เพิ่มระดับขึ้นอย่างต่อเนื่อง

สถานการณ์อุทกภัย มีพื้นที่น้ำท่วม 14 อำเภอ รวมพื้นที่ทั้งหมด 82,990 ไร่ ได้แก่ **อ.เสลภูมิ 30,256 ไร่, อ.เกษตรวิสัย 21,275 ไร่, อ.ปทุมรัตน์ 5,795 ไร่, อ.ทุ่งเขาหลวง 5,190 ไร่, อ.โพธิ์ชัย 5,074 ไร่, อ.เชียงขวัญ 4,847 ไร่, อ.จังหาร 2,744 ไร่, อ.อาจสามารถ 2,710 ไร่, อ.พนมไพร 2,431 ไร่, อ.ธวัชบุรี 1,884 ไร่, อ.สุวรรณภูมิ 418 ไร่, อ.โพนทราย 331 ไร่, อ.เมืองร้อยเอ็ด 29 ไร่ และ อ.จตุรพักตรพิมาน 6 ไร่**

แนวโน้มสถานการณ์ (เวลา 06.00 น.)

- **แม่น้ำชี** สถานีวัดน้ำ E.66A บ้านม่วงลาด อ.จังหาร จ.ร้อยเอ็ด ระดับน้ำ 11.55 ม. ต่ำกว่าตลิ่ง -0.05 ม. (ระดับตลิ่ง 11.60 ม.) ปริมาณน้ำ 717.29 ลบ.ม./วินาที (ความจุ 721.00 ลบ.ม./วินาที) **แนวโน้มเพิ่มขึ้น**
- **แม่น้ำชี** สถานีวัดน้ำ E.95 บ้านวังยาง-หนองแก่ง อ.เชียงขวัญ จ.ร้อยเอ็ด ระดับน้ำ 7.37 ม. ต่ำกว่าตลิ่ง -0.11 ม. (ระดับตลิ่ง 7.50 ม.) ปริมาณน้ำ 830.65 ลบ.ม./วินาที (ความจุ 860.00 ลบ.ม./วินาที) **แนวโน้มเพิ่มขึ้น**

- **ลำนํ้ายัง** สถานี E.92 บ้านท่างาม อ.เสลภูมิ จ.ร้อยเอ็ด ระดับนํ้า 7.30 ม. ต่ำกว่าตลิ่ง -1.50 ม. (ระดับตลิ่ง 8.80 ม.) ปริมาณนํ้า 107.09 ลบ.ม./วินาที (ความจุ 176 ลบ.ม./วินาที) **แนวโน้มลดลง**

การช่วยเหลือและบริหารจัดการนํ้าในพื้นที่

โครงการชลประทานร้อยเอ็ด ได้จัดเตรียมเครื่องสูบนํ้า 23 เครื่อง, กระจกบรจุทราย 12,000 กระจกบ, ก่อ Mattress ขนาด 2x4x0.3 ม. หินใหญ่, เสาเข็มพืด(Sheet pile), เครื่องจักรเครื่องมือและบุคลากร เพื่าระวังตลอดแนวผนังกันนํ้ายัง แจ้งประชาสัมพันธ์ประชาชนบูรณาการทุกภาคส่วนในจังหวัด ในการช่วยเหลือประชาชนซึ่ง โครงการฯ ได้บริหารจัดการนํ้าในพื้นที่ ดังนี้

1. โครงการฯ ได้ทำการเปิดทางระบายนํ้าฉุกเฉินชั่วคราว บริเวณผนังกันนํ้ายังใกล้กับ ปตร.บ้านบาก ต.วังหลวง เพื่อเป็นการตัด ดนํ้าเข้าสู่บึงเกลือ และกุดปลาคุณ อีกทั้งลดผลกระทบกับพื้นที่ด้านท้ายนํ้า และคันผนังกันนํ้า
2. **ติดตั้งพร้อมเดินเครื่องผลักดันนํ้า จำนวน 15 เครื่อง** บริเวณท้ายเขื่อนร้อยเอ็ด อ.เชียงขวัญ จ.ร้อยเอ็ด
3. **ติดตั้งพร้อมเดินเครื่องผลักดันนํ้า จำนวน 15 เครื่อง** บริเวณใต้สะพานค้อเหนือนางาม อ.เสลภูมิ จ.ร้อยเอ็ด
4. บูรณาการ จัดจราจรนํ้าชี-นํ้ายัง โดยการแขวนบานระบายเพื่อพร่องนํ้าในเขื่อนยโสธร ปริมาณ 686.96 cms. (59.35 mcm/d) และเขื่อนธาตุน้อย 805.39 cms. (69.59 mcm/d) เพื่อรองรับปริมาณนํ้าที่ไหลมาสมทบจากนํ้ายังตอนบน หากไม่มีฝนตกลงมาเพิ่ม คาดว่ามวลนํ้าจะไหลลงแม่น้ำชี และบางส่วนจะถูกผันเข้าไปเก็บกักไว้ตามแก้มลิงและแหล่งนํ้าธรรมชาติ ทั้งนี้ สำนักงานชลประทานที่ 6 จะบริหารจัดการนํ้ารวมทั้งจัดจราจรนํ้าในแม่น้ำชี-ยัง ให้สอดคล้องกับปริมาณฝนที่จะตกลงมาเพิ่มในระยะต่อไป

6. จังหวัดมหาสารคาม

สาเหตุ เกิดฝนตกหนักถึงหนักมากบริเวณภาคตะวันออกเฉียงเหนือ และบริเวณต้นแม่น้ำชี ส่งผลให้ปริมาณนํ้าในแม่น้ำชีเพิ่มสูงขึ้นอย่างต่อเนื่อง

สถานการณ์อุทกภัย มีพื้นที่นํ้าท่วม 3 อำเภอ ได้แก่ **อ.เมือง อ.วาปีปทุม และ อ.กันทรวิชัย** รายละเอียดดังนี้

1. **อ.เมือง (เขตโครงการส่งนํ้าและบำรุงรักษาชีกลาง)** มีพื้นที่นํ้าท่วม 1 ตำบล ในเขตอำเภอเมือง จังหวัดมหาสารคาม ซึ่งพื้นที่ดังกล่าวอยู่ในเขตคันผนังป้องกันอุทกภัยฯ ท่าตุม ประมาณ 96 ไร่
2. **อ.วาปีปทุม (เขตโครงการส่งนํ้าและบำรุงรักษาเสียวใหญ่)** มีนํ้าท่วมซึ่งพื้นที่การเกษตรบริเวณ ต.หนองแสง ต.โพธิ์ชัย ต.หนองแขง และหัวเรือ พื้นที่ประมาณ 5,850 ไร่
3. **อ.กันทรวิชัย (เขตโครงการส่งนํ้าและบำรุงรักษาชีกลาง)** มีพื้นที่นํ้าท่วม 4 ตำบล ในเขตอำเภอกันทรวิชัย จังหวัดมหาสารคาม ได้แก่ ต.เขวาสินใหญ่ ต.ขามเรียง ต.ท่าขอนยาง และ ต.มะค่า รวมพื้นที่ประสบภัย 6,613 ไร่ ซึ่งพื้นที่ดังกล่าวอยู่นอกเขตคันผนังป้องกันอุทกภัยฯ

แนวโน้มสถานการณ์ (เวลา 06.00 น.)

- **แม่น้ำชี** สถานี E.8A บ้านดินดำ อ.เมือง จ.มหาสารคาม ระดับนํ้า 9.33 ม. น้อยกว่าระดับตลิ่ง -0.17 ม. (ระดับตลิ่ง 9.50 ม.) **แนวโน้มลดลง**

การช่วยเหลือและบริหารจัดการนํ้าในพื้นที่

โครงการชลประทานมหาสารคาม สำนักงานชลประทานที่ 6 ติดตามสถานการณ์นํ้าอย่างใกล้ชิด ทั้งนี้ สำนักเครื่องจักรกล ได้**ติดตั้งเครื่องผลักดันนํ้าที่เขื่อนมหาสารคาม จำนวน 15 เครื่อง และติดตั้งเครื่องสูบนํ้า จำนวน 12 เครื่อง** เพื่อเร่งผลักดันนํ้าในแม่น้ำชี

โครงการส่งนํ้าและบำรุงรักษาเสียวใหญ่ ยกบานระบายนํ้าตามฝายในลำเสียวใหญ่ทุกแห่งแล้ว ช่วยเร่งระบายนํ้าในลำเสียวใหญ่ และเพื่อรองรับมวลนํ้าด้านเหนือหน้าฝาย และให้ฝายส่งนํ้าและบำรุงรักษาที่ 1-3 ติดตาม และประชาสัมพันธ์สถานการณ์นํ้าอย่างใกล้ชิด ตลอดจนตรวจสอบ และพิจารณาให้ความช่วยเหลือพื้นที่ที่มีนํ้าท่วมซึ่งอย่างต่อเนื่อง

7. จังหวัดยโสธร

สาเหตุ จากอิทธิพล ร่องมรสุมกำลังแรง พาดผ่านภาคตะวันออกเฉียงเหนือ ช่วงวันที่ 19-21 สิงหาคม 2565 ที่ผ่านมา ส่งผลให้มีฝนตกหนักถึงหนักมากหลายพื้นที่เป็นเหตุให้ระดับน้ำในแม่น้ำชี ลำน้ำยัง ลำน้ำลำเซบาย และลำน้ำสาขา เพิ่มระดับขึ้นอย่างต่อเนื่อง

สถานการณ์อุทกภัย มีพื้นที่น้ำท่วม 5 อำเภอ รวม 50,408 ไร่ รายละเอียดดังนี้

แม่น้ำชี-ลำน้ำยัง จำนวน 48,544 ไร่ ประกอบด้วย **อ.เมืองยโสธร** 25,629 ไร่, **อ.มหาชนะชัย** 8,292 ไร่, **อ.ค้อวัง** 2,604 ไร่, **อ.คำเขื่อนแก้ว** 10,219 ไร่

ลำเซบาย จำนวน 1,864 ไร่ ประกอบด้วย **อ.ป่าดู่** 524 ไร่, และ **อ.คำเขื่อนแก้ว** 1,340 ไร่

แนวโน้มสถานการณ์ (เวลา 06.00 น.)

- แม่น้ำชี สถานี E.18 อ.ทุ่งเขาหลวง จ.ร้อยเอ็ด ระดับน้ำ 8.62 ม. ต่ำกว่าตลิ่ง -1.18 ม. (ระดับตลิ่ง 9.80 ม.) ปริมาณน้ำไหลผ่าน 820.85 ลบ.ม./วินาที (ความจุ 1,010 ลบ.ม./วินาที) **แนวโน้มเพิ่มขึ้น**

- แม่น้ำยัง สถานี E.92 บ้านท่างาม อ.เสลภูมิ จ.ร้อยเอ็ด ระดับน้ำ 7.30 ม. ต่ำกว่าตลิ่ง -1.50 ม. (ระดับตลิ่ง 8.80 ม.) ปริมาณน้ำ 107.09 ลบ.ม./วินาที (ความจุ 176 ลบ.ม./วินาที) **แนวโน้มลดลง**

- แม่น้ำยัง สถานีวัดน้ำ E.102 บ้านค้อเหนือนางาม อ.เมือง จ.ยโสธร ระดับน้ำ 9.02 ม. ต่ำกว่าตลิ่ง -0.18 ม. (ระดับตลิ่ง 9.20 ม.) **แนวโน้มลดลง**

- แม่น้ำชี สถานีวัดน้ำ E.2A (เหนือเขื่อนยโสธร) อ.เมืองยโสธร จ.ยโสธร ระดับน้ำ 11.90 ม. ต่ำกว่าตลิ่ง -0.10 ม. (ระดับตลิ่ง 12.00 ม.) ปริมาณน้ำ 1,016.12 ลบ.ม./วินาที (ความจุ 1,030.00 ลบ.ม./วินาที) **แนวโน้มทรงตัว**

- แม่น้ำชี สถานีวัดน้ำ E.97 อ.คำเขื่อนแก้ว จ.ยโสธร ระดับน้ำ 11.72 ม. ต่ำกว่าตลิ่ง -0.78 ม. (ระดับตลิ่ง 12.50 ม.) ปริมาณน้ำ 932.65 ลบ.ม./วินาที (ความจุ 1,068.00 ลบ.ม./วินาที) **แนวโน้มทรงตัว**

- แม่น้ำชี สถานีวัดน้ำ E.20A (เหนือเขื่อนธาตุน้อย) อ.มหาชนะชัย จ.ยโสธร ระดับน้ำ 9.85 ม. ต่ำกว่าตลิ่ง -0.15 ม. (ระดับตลิ่ง 10.00 ม.) ปริมาณน้ำ 1064.50 ลบ.ม./วินาที (ความจุ 1,100.00 ลบ.ม./วินาที) **แนวโน้มเพิ่มขึ้น**

การช่วยเหลือและบริหารจัดการน้ำในพื้นที่

โครงการชลประทานยโสธร ได้จัดเตรียม เครื่องสูบน้ำ จำนวน 13 เครื่อง, รถบรรทุกน้ำ 1 คัน, เครื่องผลักดันน้ำ (ขอรับการสนับสนุน) จำนวน 12 เครื่อง พร้อมรับมืออุทกภัยตามมาตรการการช่วยเหลือและบรรเทาอุทกภัยของกรมชลประทาน และแจ้งประชาสัมพันธ์ประชาชนบูรณาการทุกภาคส่วนในจังหวัดในการประชุมคณะกรรมการจังหวัดเป็นประจำทุกเดือน ในการช่วยเหลือประชาชน

8. จังหวัดอุบลราชธานี

สาเหตุ ในช่วงวันที่ 7-9 สิงหาคม 2565 มีฝนตกเพิ่มขึ้นและมีฝนตกหนักบางแห่ง รวมทั้งอิทธิพลของพายุโซนร้อน "มู่หลาน" บริเวณประเทศเวียดนามตอนบน โดยจังหวัดอุบลราชธานีได้รับผลกระทบจากสถานการณ์น้ำเอ่อล้นตลิ่งบริเวณที่ลุ่มต่ำ

สถานการณ์อุทกภัย มีพื้นที่น้ำท่วม 8 อำเภอ ได้แก่ **อ.วารินชำราบ** **อ.เดชอุดม** **อ.นาจะหลวย** **อ.นาเยีย** **อ.น้ำยืน** **อ.ดอนมดแดง** **อ.ตระการพืชผล** และ **อ.ม่วงสามสิบ** รายละเอียดดังนี้

1. อ.วารินชำราบ น้ำจากลำห้วยพับเอ่อเข้าท่วมพื้นที่ตำบลคูเมือง, ท่าลาด, โนนโพนน, โนนผึ่ง และแสนสุข ระดับน้ำท่วมสูงประมาณ 0.15-0.20 ม. พื้นที่ได้รับความเสียหายประมาณ 2,123 ไร่

2. **อ.เดชอุดม** จากลำโดมใหญ่เข้าท่วมพื้นที่ตำบลเมืองเดช, กุดประทาย, ตบหู่, กลาง, แก้ง, ท่าโพธิ์ศรี โพนงาม และโนนสมบูรณ์ ระดับน้ำท่วมสูงประมาณ 0.05-0.10 ม. พื้นที่ได้รับความเสียหายประมาณ 1,421 ไร่
3. **อ.นาจะหลวย** น้ำจากลำโดมใหญ่เข้าท่วมพื้นที่ตำบลบ้านตูม, โนนสมบูรณ์, พรสวรรค์ และตำบล โนนสวรรค์ พื้นที่การเกษตร คาดว่าจะได้รับความเสียหายประมาณ 1,960 ไร่
4. **อ.นาเยีย** น้ำจากลำโดมใหญ่เอ่อเข้าท่วมเส้นทางสัญจรและพื้นที่การเกษตรตำบลนาเรือง ระดับน้ำสูง ประมาณ 0.15-0.20 ม. (อยู่ระหว่างตรวจสอบความเสียหาย) พื้นที่ได้รับความเสียหายประมาณ 104 ไร่
5. **อ.น้ำยืน** น้ำจากลำโดมใหญ่เข้าท่วมพื้นที่ตำบลยางใหญ่ พื้นที่การเกษตรประมาณ 151 ไร่
6. **อ.ดอนมดแดง** มีน้ำจากลำเซบกเอ่อเข้าท่วมพื้นที่ตำบลท่าเมืองเป็นพื้นที่การเกษตร คงเหลือประมาณ 64 ไร่
7. **อ.ตระการพิพิธผล** มีน้ำจากลำเซบกเอ่อเข้าท่วมพื้นที่ตำบลตระการ และขามเปี้ย เป็นพื้นที่การเกษตร คงเหลือ ประมาณ 285 ไร่
8. **อ.อำเภอม่วงสามสิบ** น้ำจากลำเซบกเอ่อท่วมบริเวณจุดลุ่มต่ำพื้นที่ตำบลคู่มใหญ่ และตำบลเหล่าบก พื้นที่ การเกษตรประมาณ 2,050 ไร่

แนวโน้มสถานการณ์ (เวลา 06.00 น.)

- **แม่น้ำชี** สถานีวัดน้ำ E.98 (ก่อนลงแม่น้ำมูล) บ้านเชียงโน อ.เชียงโน จ.อุบลราชธานี ระดับน้ำ 9.54 ม. ต่ำกว่าตลิ่ง -0.46 ม. (ระดับตลิ่ง 10.00 ม.) ปริมาณน้ำ 960.00 ลบ.ม./วินาที (ความจุ 1,075.00 ลบ.ม./วินาที)
แนวโน้มเพิ่มขึ้น

- **แม่น้ำมูล** สถานีวัดน้ำ M.7 สะพานเสรีประชาธิปไตย อ.เมือง จ.อุบลราชธานี ระดับน้ำ 6.66 ม. ต่ำกว่าตลิ่ง -0.34 ม. (ระดับตลิ่ง 7.00 ม.) ปริมาณน้ำ 2,096.00 ลบ.ม./วินาที (ความจุ 2,300.00 ลบ.ม./วินาที)
แนวโน้มลดลง

การช่วยเหลือและบริหารจัดการน้ำในพื้นที่

โครงการชลประทานอุบลราชธานี สำนักงานชลประทานที่ 7 ฝ้าติดตามสถานการณ์อย่างใกล้ชิดและ ได้เพิ่มการระบายน้ำจากเขื่อนลำโดมใหญ่ให้ระบายลงสู่มูลได้อย่างมีประสิทธิภาพมากขึ้น ทั้งนี้ **สำนักเครื่องจักรกล ติดตั้งเครื่องผลักดันน้ำในลำน้ำมูล จำนวน 100 เครื่อง บริเวณสะพานพิบูลมังสาหาร** เพื่อเตรียมความพร้อมรับมือ สถานการณ์น้ำหลาก

9. จังหวัดบุรีรัมย์

สาเหตุ จากอิทธิพลของพายุโซนร้อน “หมาฮ้อน” ประกอบกับในช่วงที่ผ่านมาตั้งแต่ปลายเดือนเมษายน จนถึงปัจจุบัน มีปริมาณฝนตกบริเวณพื้นที่รับน้ำของอ่างเก็บน้ำลำตะโค่งในปริมาณมาก โดยเฉพาะในเดือนเดือน กรกฎาคม มีปริมาณน้ำไหลลงอ่าง 128 ล้าน ลบ.ม. และเดือนสิงหาคมมีปริมาณน้ำไหลลงอ่าง 140 ล้าน ลบ.ม.

สถานการณ์ปัจจุบัน มีน้ำท่วมพื้นที่การเกษตร **2 อำเภอ** ได้แก่ **อ.สตึก และ อ.แคนดง**

โดยเมื่อวันที่ 26 สิงหาคม 2565 เวลา 15.00 น. ทำนบดินบริเวณคอสะพาน (Service Spillway) มีลักษณะน้ำหนุนวน น้ำได้กัดเซาะบริเวณฐานรากใต้พื้นอาคารระบายน้ำล้นจนทำให้ตัวฝายรูปเกือกมาและกำแพง ด้านข้างฝั่งขวาของอาคารระบายน้ำล้นเกิดการชำรุดเสียหาย ทำให้ทำนบดินบริเวณคอสะพานเกิดการยุบตัว เป็นช่องกว้างประมาณ 10 เมตร ไม่มีผลกระทบต่อพื้นที่ชุมชน ทั้งนี้ พื้นที่การเกษตรบริเวณที่เป็นพื้นที่ลุ่มต่ำ บริเวณ บ้านตลาด บ้านดงยายเกา ตำบลนิคม **อำเภอสตึก** และบ้านปอแดง บ้านโนนสำราญ บ้านตะแบง ตำบลหัวฝาย **อำเภอแคนดง** จังหวัดบุรีรัมย์ ถูกน้ำท่วมขังประมาณ 1,100 ไร่

แนวโน้มและการคาดการณ์

หากไม่มีปริมาณฝนตกลงมาเพิ่ม คาดว่าปริมาณน้ำที่ระบายออกจากอ่างลงไปยังลำน้ำด้านท้ายจะลดลง รวมทั้งการยุบตัวของคอสะพานไม่มีการขยายตัวเพิ่มขึ้น

การช่วยเหลือและบริหารจัดการน้ำในพื้นที่

โครงการชลประทานบุรีรัมย์ สำนักงานชลประทานที่ 8 ได้บริหารจัดการน้ำในอ่าง โดยการควบคุมการระบายน้ำทางประตูระบายน้ำ รวมทั้งได้ออกหนังสือแจ้งเตือนประชาชนบริเวณพื้นที่ท้ายน้ำได้รับทราบสถานการณ์ ทั้งนี้ สำนักเครื่องจักรกล เครื่องจักร-เครื่องมือ และวัสดุในการบรรเทาปัญหา เช่น รถบรรทุกเกรดแบคโฮ ทrolley, หินใหญ่กระสอบบรรจุทราย (Big bag) , และกล่อง Gabion เพื่อลดแรงดันของน้ำที่กัดเซาะต่อทำนบดิน ปัจจุบันได้ดำเนินการก่อสร้างทำนบชั่วคราว (Coffer Dam) โอบล้อมบริเวณอาคารที่ชำรุดเสียหายและบริเวณตัวเขื่อนดินที่ถูกน้ำกัดเซาะสามารถปิดกั้นน้ำที่ไหลออกได้เรียบร้อยแล้ว ขณะนี้อยู่ระหว่างเสริมความแข็งแรงของทำนบ เพื่อเก็บกักน้ำบางส่วนไว้ใช้ในฤดูแล้งต่อไป

10. จังหวัดสระบุรี

สาเหตุ เกิดฝนตกหนักในพื้นที่ทำให้มีการระบายน้ำจากพื้นที่ลุ่มสู่คลองส่งน้ำชลประทาน, คลองระบายน้ำหนองรู, คลองระบายน้ำหนองนา ในปริมาณมาก

สถานการณ์อุทกภัย มีพื้นที่น้ำท่วม 3 อำเภอ ได้แก่ อ.หนองแค อ.บ้านหมอ และอ.เมือง รายละเอียดดังนี้

1. **อ.หนองแค** (โครงการส่งน้ำและบำรุงรักษาคลองเพรียว-เสาไห้) ทำให้น้ำในแปลงนากลับมาเริ่มท่วมขังในบางพื้นที่ ต.โพหนอง มีปริมาณน้ำท่วมขัง 100 ไร่, ต.โคกสะอาด มีปริมาณน้ำท่วมขัง 50 ไร่ และต.บัวลอย มีปริมาณน้ำท่วมขัง 30 ไร่

2. **อ.เมือง** (เขตพื้นที่โครงการส่งน้ำและบำรุงรักษาคลองเพรียว-เสาไห้) มีปริมาณน้ำท่วมในแปลงนาบริเวณ ต.หนองโน น้ำท่วมขังประมาณ 70 ไร่

3. **อ.บ้านหมอ** (เขตพื้นที่โครงการชลประทานสระบุรี) เกิดฝนตกในพื้นที่ ต.เขาวง อ.พระพุทธบาท และในพื้นที่ อ.บ้านหมอ จ.สระบุรี ได้ไหลมาในพื้นที่คลองเริงราง จึงทำให้ระดับน้ำในคลองเริงรางเพิ่มสูงขึ้น ส่งผลให้น้ำล้นเข้าท่วมบ้านเรือนประชาชน บริเวณ ต.บางโหนด และต.บ้านหมอ จำนวน 19 หลังคาเรือน

แนวโน้มสถานการณ์ หากในพื้นที่ยังคงมีฝนตกอย่างต่อเนื่อง จะทำให้ในพื้นที่ที่มีปริมาณน้ำมาก อาจทำให้น้ำท่วมและพื้นที่เกิดความเสียหายได้

การช่วยเหลือและบริหารจัดการน้ำในพื้นที่

โครงการส่งน้ำและบำรุงรักษาคลองเพรียว-เสาไห้ สำนักงานชลประทานที่ 10 จัดเจ้าหน้าที่เฝ้าระวังและประสานกับพื้นที่ที่ประสบภัยเพื่อหาแนวทางช่วยเหลือ พร้อมทั้งได้รับการสนับสนุนเครื่องจักรจากสำนักเครื่องจักรกลที่ 5 ในการกำจัดวัชพืชในคลองระบายน้ำหนองนา เพื่อเพิ่มศักยภาพในการระบายน้ำในพื้นที่ให้ดีขึ้น

11. จังหวัดลพบุรี

สาเหตุ เกิดฝนตกในพื้นที่เมื่อวันที่ 15-16 ส.ค.65 ที่ผ่านมาในพื้นที่ อ.สระโบสถ์ อ.โคกสำโรง จ.ลพบุรี ส่งผลให้เกิดน้ำหลากเข้าพื้นที่

สถานการณ์อุทกภัย มีพื้นที่น้ำท่วม 2 อำเภอ ได้แก่ อ.โคกสำโรง และอ.บ้านหมี่ รายละเอียดดังนี้

1. **อ.โคกสำโรง** (โครงการชลประทานลพบุรี) เกิดปริมาณน้ำป่าไหลหลาก เข้าเขตพื้นที่ อ.โคกสำโรง และเดินทางถึงพื้นที่บริเวณฝั่งซ้ายคลองชัยนาท-ป่าสัก ส่งผลทำให้ เขตพื้นที่บ้านหลุมข้าว มีปริมาณน้ำสูงขึ้นในคลองธรรมชาติ ทำให้พื้นที่การเกษตรเกิดปริมาณน้ำท่วมขัง 10-15 ซม. จำนวน 500 ไร่

2. **อ.บ้านหมี่** (เขตพื้นที่โครงการส่งน้ำและบำรุงรักษาคลองเพรียว-เสาไห้) มีปริมาณน้ำท่วมในแปลงนาบริเวณ ต.โพหนอง น้ำท่วมขังประมาณ 80 ไร่

แนวโน้มสถานการณ์ คาดว่าระดับน้ำจะลดลงภายใน 3-5 วัน เนื่องจากยังมีปริมาณน้ำสะสมในคลองธรรมชาติ ยังอยู่ในปริมาณมาก

การช่วยเหลือและบริหารจัดการน้ำในพื้นที่

โครงการชลประทานลพบุรี สำนักงานชลประทานที่ 10 เดินเครื่องสถานีสูบน้ำด้วยไฟฟ้าปากคลองโพหนอง ริมคันคลองชัยนาท-ป่าสัก จำนวน 2 เครื่อง (เปิดบานอย่างเดียว) และติดตั้งเครื่องสูบน้ำด้วยไฟฟ้า 4 เครื่อง พร้อมทั้งได้เตรียมความพร้อมให้เจ้าหน้าที่เฝ้าระวังและคอยประสานงานกับหน่วยงานในพื้นที่แจ้งเตือนและติดตามสถานการณ์น้ำอย่างใกล้ชิด

12. จังหวัดพระนครศรีอยุธยา

สาเหตุ เกิดจากฝนตกในพื้นที่ ประกอบกับการระบายน้ำจากท้ายเขื่อนเจ้าพระยาที่เพิ่มสูงขึ้น

สถานการณ์อุทกภัย ปัจจุบันมีน้ำท่วมขังพื้นที่การเกษตรลุ่มต่ำและบ้านเรือนริมฝั่งแม่น้ำน้อยนอกเขตคันกันน้ำ รวม 8 อำเภอ ได้แก่ อ.บางบาล อ.บางปะหัน อ.เสนา อ.ผักไห่ อ.วังน้อย อ.นครหลวง อ.อุทัยและอ.ท่าเรือ รายละเอียดดังนี้

1. **อ.บางบาล อ.บางปะหัน จ.พระนครศรีอยุธยา** (เขตพื้นที่โครงการส่งน้ำและบำรุงรักษามหาราช) เนื่องจากฝนตกในพื้นที่ ประกอบกับการระบายน้ำจากท้ายเขื่อนเจ้าพระยา ทำให้ไม่สามารถระบายน้ำได้ทันส่งผลให้เกิดน้ำท่วมขังพื้นที่นาข้าวที่กำลังจะเก็บเกี่ยวบริเวณ ต.บ้านกุ่ม อ.บางบาล, ต.พุดเสลา ต.บ้านลี ต.ทับน้ำ อ.บางปะหัน จ.พระนครศรีอยุธยา ต.พุดเสลา ต.บ้านลี ต.ทับน้ำ อ.บางปะหัน จ.พระนครศรีอยุธยา และ ต.บางเสด็จ อ.ป่าโมก จ.อ่างทอง รวมพื้นที่ได้รับความเสียหายประมาณ 1,500 ไร่ (เขตพื้นที่โครงการส่งน้ำและบำรุงรักษาบางบาล) อ.บางบาล บริเวณ ต.บ้านคลัง ต.น้ำเต้า ต.บางชะนี ต.วัดตะกุก ต.บางหลวงโดด ต.บางหลวง ต.ทางช้าง ต.กบเจา ต.บางหัก และต.บางบาล จำนวน 926 ครัวเรือน ระดับน้ำสูง 0.30-1.53 ม.

2. **อ.เสนา** (เขตพื้นที่โครงการส่งน้ำและบำรุงรักษาบางบาล) เนื่องจากการระบายน้ำท้ายเขื่อนเจ้าพระยาเกินกว่า 800 ลบ.ม./วินาที เมื่อวันที่ 7 ส.ค.65 เวลา 06.00 น. ส่งผลให้น้ำไหลเข้าท่วมพื้นที่นอกคันกันน้ำริมแม่น้ำน้อยบริเวณ หมู่ 1 ต.บ้านแพน อ.เสนา จำนวน 36 ครัวเรือน ระดับน้ำสูง 2.11 ม. ต.หัวเวียง อ.เสนา จำนวน 12 ครัวเรือน ระดับน้ำสูง 1.00 ม.และ (เขตพื้นที่โครงการส่งน้ำและบำรุงรักษาผักไห่) เขตน้ำท่วมขังได้ถุนบ้านที่ยกสูง บริเวณ หมู่ 2,4 ต.บ้านบางกระทุ่ม ระดับน้ำสูง 2.44 – 3.01 ม. จำนวน 27 ครัวเรือน บริเวณ หมู่ 4,5,9 ต.หัวเวียง ระดับน้ำสูง 3.19 – 3.64 ม. จำนวน 50 ครัวเรือน บริเวณ หมู่ 3 ต.บ้านโพธิ์ ระดับน้ำสูง 1.33 ม. บริเวณ หมู่ 5 ต.รางจระเข้ ระดับน้ำสูง 1.00 ม.

3. **อ.ผักไห่** (เขตพื้นที่โครงการส่งน้ำและบำรุงรักษาผักไห่) บริเวณ หมู่ที่ 8 ต.ท่าดินแดง มีน้ำท่วมขังได้ถุนบ้านริมแม่น้ำน้อย นอกคันกันน้ำ ท่วมจากพื้นดิน 2.32 ม. รวม 40 หลังคาเรือน

4. **อ.ท่าเรือ** (เขตโครงการส่งน้ำและบำรุงรักษาโครงเพรียว-เสาไห้) มีน้ำท่วมขังบริเวณพื้นที่ฝั่งซ้าย คลองระพีพัฒน์ กม. 1+800 ตำบลท่าหลวง อำเภอท่าเรือ จังหวัดพระนครศรีอยุธยา เป็นพื้นที่ประมาณ 250 ไร่

5. **อ.วังน้อย** (เขตโครงการส่งน้ำและบำรุงรักษาป่าสักใต้) มีน้ำท่วมขังที่พักอาศัยและพื้นที่การเกษตร บริเวณ ต.หันตะเภา และต.ชะแมบ พื้นที่ประมาณ 400 ไร่

6. **อ.นครหลวง** (เขตโครงการส่งน้ำและบำรุงรักษานครหลวง) มีน้ำท่วมขังบริเวณต.บ่อโพง พื้นที่ การเกษตรประมาณ 500 ไร่ และต.บ้านเกาะ พื้นที่การเกษตรประมาณ 250 ไร่ จำนวนครัวเรือนที่ได้รับการ เสียหาย 10 ครัวเรือน

6. **อ.อุทัย** (เขตโครงการส่งน้ำและบำรุงรักษานครหลวง) มีน้ำท่วมขังบริเวณต.ข้าวเม่า พื้นที่การเกษตร ประมาณ 1,740 ไร่

แนวโน้มสถานการณ์ (เวลา 06.00 น.)

- **แม่น้ำเจ้าพระยา สถานีวัดน้ำ C.35** บ้านป้อม อ.พระนครศรีอยุธยา จ.พระนครศรีอยุธยา ระดับน้ำ 4.28 ม. ต่ำกว่าตลิ่ง -0.07 ม. (ระดับตลิ่ง 4.35 ม.) ปริมาณน้ำ 1,136.00 ลบ.ม./วินาที (ความจุ 1,155.00 ลบ.ม./วินาที) **แนวโน้มลดลง**

- **คลองโผงเผง สถานีวัดน้ำ C.36** บ้านบางหลวงโคต อ.บางบาล จ.พระนครศรีอยุธยา ระดับน้ำ 5.59 ม.รทก. **สูงกว่าตลิ่ง +1.23 ม.รทก.** (ระดับตลิ่ง 4.36 ม.รทก.) ปริมาณน้ำ 706.00 ลบ.ม./วินาที (ความจุ 442.00 ลบ.ม./วินาที) **แนวโน้มเพิ่มขึ้น**

- **แม่น้ำน้อย สถานีวัดน้ำ C.67** บ้านบางหลวงโคต อ.บางบาล จ.พระนครศรีอยุธยา ระดับน้ำ 4.88 ม.รทก. **สูงกว่าตลิ่ง +2.13 ม.รทก.** (ระดับตลิ่ง 2.75 ม.รทก.) **แนวโน้มเพิ่มขึ้น**

- **แม่น้ำน้อย สถานีวัดน้ำ C.68** ตลาดเสนา อ.เสนา จ.พระนครศรีอยุธยา ระดับน้ำ 3.85 ม. **สูงกว่าตลิ่ง +0.65 ม.** (ระดับตลิ่ง 3.20 ม.) **แนวโน้มเพิ่มขึ้น**

การช่วยเหลือและบริหารจัดการน้ำในพื้นที่

กรมชลประทานได้ออกหนังสือ**แจ้งเตือนสถานการณ์น้ำลุ่มน้ำเจ้าพระยา ฉบับที่ 5** ลงวันที่ 19 สิงหาคม 2565 ไปยังผู้ว่าราชการจังหวัด 11 จังหวัดท้ายเขื่อนเจ้าพระยา และหน่วยงานที่เกี่ยวข้อง เนื่องจาก กรมชลประทานมีความจำเป็นต้องระบายน้ำเพิ่มขึ้นในอัตราระหว่าง 1,500-1,800 ลบ.ม./วินาที ซึ่งจะส่งผลให้ พื้นที่ริมน้ำมีระดับเพิ่มสูงขึ้นจากปัจจุบันอีกประมาณ 0.40-0.80 เมตร บริเวณพื้นที่ลุ่มต่ำนอกคันกั้นน้ำบริเวณ คลองโผงเผง จังหวัดอ่างทอง คลองบางบาล จังหวัดพระนครศรีอยุธยา และตำบลหัวเวียง อำเภอเสนา ตำบลลาดชิด ตำบลท่าดินแดง อำเภอผักไห่ จังหวัดพระนครศรีอยุธยา (แม่น้ำน้อย) อาจจะส่งผลกระทบต่อพื้นที่ชุมชน

โครงการส่งน้ำและบำรุงรักษามหาราช ได้จัดเจ้าหน้าที่เฝ้าระวังติดตามสถานการณ์น้ำอย่างใกล้ชิด และ ประสานงานกับหน่วยงานที่เกี่ยวข้องในพื้นที่ รวมทั้งทำการประชาสัมพันธ์แจ้งเตือนในพื้นที่ **ติดตั้งเครื่องสูบน้ำ จำนวน 8 เครื่อง** โดยสูบน้ำจากคลองระบายใหญ่มหาราช 3 ลงสู่มแม่น้ำเจ้าพระยา ที่ ปตร.บางกุ้ง

โครงการส่งน้ำและบำรุงรักษาบางบาล **ติดตั้งเครื่องสูบน้ำจำนวน 6 เครื่อง เครื่องสูบน้ำด้วยไฟฟ้า 3 เครื่อง และรถสูบน้ำเคลื่อนที่ชนิดไฟฟ้า จำนวน 4 คัน** พร้อมทั้งได้จัดเจ้าหน้าที่เฝ้าระวังติดตามสถานการณ์น้ำ อย่างใกล้ชิด และประสานงานกับหน่วยงานที่เกี่ยวข้องในพื้นที่ รวมทั้งทำการประชาสัมพันธ์แจ้งเตือนในพื้นที่

โครงการส่งน้ำและบำรุงรักษาผักไห่ **ติดตั้งเครื่องสูบน้ำจำนวน 15 เครื่อง** บริเวณแม่น้ำน้อย ที่ ปตร.กุฎี 3 เครื่อง ปตร.วัดโบบัว 3 เครื่อง ปตร.คลองตานิ้ง 1 เครื่อง ปตร.เจ้าเจ็ด 2 เครื่อง คลองตาแย้ม 2 เครื่อง บ้านใหญ่ 1 เครื่อง และ ปตร.ลาดชะโด 1 เครื่อง และ ปตร.บางกุ้ง 1 เครื่อง

13. จังหวัดอ่างทอง

สาเหตุ เกิดจากฝนตกในพื้นที่ ประกอบกับการระบายน้ำจากท้ายเขื่อนเจ้าพระยาที่เพิ่มสูงขึ้น

สถานการณ์อุทกภัย ปัจจุบันมีน้ำท่วมขังพื้นที่การเกษตรลุ่มต่ำและบ้านเรือนริมฝั่งแม่น้ำน้อยนอกเขตคันกันน้ำ รวม 4 อำเภอ ได้แก่ อ.ป่าโมก อ.วิเศษชัยชาญ อ.โพธิ์ทอง และอ.เมือง รายละเอียดดังนี้

1. **อ.ป่าโมก** (เขตพื้นที่โครงการส่งน้ำและบำรุงรักษามหาราช) เกิดน้ำท่วมขังพื้นที่นาข้าวที่กำลังจะเก็บเกี่ยวบริเวณ ต.บางเสด็จ อ.ป่าโมก (โครงการชลประทานอ่างทอง) น้ำล้นตลิ่งไหลเข้าท่วมใต้ถุนบ้านราษฎร น้ำล้นตลิ่งริมแม่น้ำเจ้าพระยาพื้นที่หมู่ 1,2 ต.โผงเผง อ.ป่าโมก จ.อ่างทอง ระดับน้ำประมาณ 10 - 30 เซนติเมตร บ้านเรือนได้รับผลกระทบประมาณ 10 หลังคาเรือน และน้ำล้นตลิ่งริมคลองโผงเผงพื้นที่หมู่ 3,4,5,6,7 ต.โผงเผง อ.ป่าโมก จ.อ่างทอง ระดับน้ำประมาณ 40 - 60 เซนติเมตร บ้านเรือนได้รับผลกระทบประมาณ 148 หลังคาเรือน (เขตพื้นที่โครงการส่งน้ำและบำรุงรักษาบางบาล) มีพื้นที่ได้รับผลกระทบน้ำท่วมบริเวณ ต.โผงเผง จำนวน 102 ครัวเรือน ระดับน้ำสูง 0.30-1.16 ม.

2. **อ.วิเศษชัยชาญ** (เขตโครงการโครงการส่งน้ำและบำรุงรักษายางมณี) น้ำล้นตลิ่งแม่น้ำน้อยในพื้นที่บ้านเรือนราษฎร หมู่ 1,7,9,10 ต.บางจัก อ.วิเศษชัยชาญ จ.อ่างทอง ระดับน้ำประมาณ 0.4-0.8 เมตร บ้านเรือนได้รับผลกระทบประมาณ 181 หลังคาเรือน

3. **อ.โพธิ์ทอง** เกิดน้ำท่วมขังพื้นที่หมู่ที่ 3 ตำบลอินทประมูล อำเภอโพธิ์ทอง จังหวัดอ่างทอง ระดับน้ำในแปลงนา ระดับ 30-40 เซนติเมตร พื้นที่ประมาณ 1000 ไร่

4. **อ.เมืองอ่างทอง** เกิดน้ำท่วมขังพื้นที่หมู่ที่ 7 ตำบลจำปาหล่อ อำเภอเมืองอ่างทอง จังหวัดอ่างทอง ระดับน้ำในแปลงนา ระดับ 30-40 เซนติเมตร พื้นที่ประมาณ 500 ไร่

แนวโน้มสถานการณ์

ระดับน้ำในแม่น้ำเจ้าพระยามีแนวโน้มเพิ่มสูงขึ้น เนื่องจากการระบายน้ำผ่านท้ายเขื่อนเจ้าพระยาเพิ่มมากขึ้น อีกทั้งน้ำพื้นที่มีแนวโน้มเพิ่มมากขึ้นเนื่องจากแม่น้ำเจ้าพระยามีปริมาณเพิ่มสูงขึ้น ทำให้ระดับน้ำในแม่น้ำน้อยยังคงสูงขึ้น

การช่วยเหลือและบริหารจัดการน้ำในพื้นที่

1. ติดตั้งเครื่องสูบน้ำเคลื่อนที่ จำนวน 8 เครื่อง บริเวณ ต.ไผ่ดำพัฒนา อ.วิเศษชัยชาญ, หน้าศาลากลาง, หลังโรงพยาบาลอ่างทอง, บริเวณประตูระบายน้ำสนามชัย, ตำบลอินทประมูล อ.โพธิ์ทอง, ต.จำปาหล่อ อ.เมือง หมู่ที่ 1 ต.ป่าโมก อ.ป่าโมก และหมู่ที่ 3 ต.เอกราช อ.ป่าโมก พร้อมทั้งสนับสนุนกระสอบบรรจุทรายเพื่อป้องกันน้ำซึมลอดกำแพงกันตลิ่ง หมู่ 7 ต.โผงเผง อ.ป่าโมก จ.อ่างทอง

2. แจ้งเตือนราษฎรที่อยู่ริมตลิ่ง ให้ให้เฝ้าระวังและเตรียมพร้อมรับสถานการณ์อุทกภัยพร้อมทั้งประสานหน่วยงานที่เกี่ยวข้องให้เตรียมพร้อมรับสถานการณ์น้ำ ทั้งนี้ ทหาร เจ้าหน้าที่องค์กรปกครองส่วนท้องถิ่น ฝ่ายป้องกันและบรรเทาสาธารณภัย และจิตอาสา ได้เข้าพื้นที่ให้ความช่วยเหลือเคลื่อนย้ายสิ่งของราษฎรไว้ที่สูง และจัดทำแนวกระสอบทรายเพื่อป้องกันน้ำไหลเข้าท่วม พื้นที่ ต.โผงเผง อ.ป่าโมก จ.อ่างทอง

14. จังหวัดสุพรรณบุรี

สาเหตุ เกิดฝนตกในพื้นที่จังหวัดสุพรรณบุรีติดต่อกันเป็นเวลาหลายวัน ส่งผลให้มีปริมาณน้ำเอ่อล้นคลองระบายและมีพื้นที่น้ำท่วมขังการเกษตรลุ่มต่ำ

สถานการณ์อุทกภัย ปัจจุบันมีพื้นที่น้ำท่วมขังพื้นที่การเกษตรลุ่มต่ำ รวม 3 อำเภอ ได้แก่ อ.อู่ทอง อ.บางปลาม้า และอ.สองพี่น้อง (พื้นที่ประมาณ 9,425 ไร่) รายละเอียดดังนี้

1. **อำเภออู่ทอง** (เขตโครงการส่งน้ำและบำรุงรักษาสองพี่น้อง) ท่วมขังในพื้นที่การเกษตรมีบริเวณ ต.สระยายโสม จำนวน 1,170 ไร่ ต.ดอนมะเกลือ จำนวน 3,725 ไร่

2. **อำเภอบางปลาม้า** (เขตโครงการส่งน้ำและบำรุงรักษาโพธิ์พระยา) ปริมาณน้ำเอ่อล้นจากคลองระบายใหญ่สองพี่น้องเข้าที่ปลายคลอง ร.1 ซ้ายสองพี่น้อง บ้านดอนยอ ตำบลวังน้ำเย็น จึงทำให้น้ำไหลเข้าท่วมพื้นที่นาข้าวจำนวน 102 ไร่ และคลองส่งคลองระบายในพื้นที่ที่มีปริมาณน้ำมากและระบายออกไม่ทันระดับน้ำท่วมขังในพื้นที่การเกษตรสูงเฉลี่ย 0.20 ม. และมีปริมาณน้ำท่วมพื้นที่นาข้าวจำนวน 73 ไร่ บริเวณ ต.วัดโบสถ์ ระดับน้ำท่วมขังในพื้นที่การเกษตรสูงเฉลี่ย 0.50 ม.

3. **อำเภอสองพี่น้อง** (เขตโครงการส่งน้ำและบำรุงรักษาสองพี่น้อง) ปริมาณน้ำในคลองระบายได้เอ่อล้นเข้าท่วมพื้นที่เพาะปลูกที่ใกล้เกี่ยว บริเวณ ต.หัวโพธิ์ พื้นที่ประมาณ 5,700 ไร่

แนวโน้มสถานการณ์

- **โครงการส่งน้ำและบำรุงรักษาดอนเจดีย์**
ปริมาณน้ำในคลองหนองเกวียนเขิน-กระดานป้ายมีปริมาณน้ำลดลงอย่างต่อเนื่อง
- **โครงการส่งน้ำและบำรุงรักษาโพธิ์พระยา**
ปัจจุบันโครงการโพธิ์พระยา ได้เปิด ประตู. ริมแม่น้ำ 7 แห่ง ได้แก่ ประตู.บางใหญ่ ประตู.บางแม่หม้าย ประตู.บ้านกุ่ม ประตู.บางสะแก ประตู.เกาะทะลาย ประตู.บางหัวบ้าน และประตู.สองพี่น้อง เพื่อระบายน้ำที่เกิดจากฝนตกในพื้นที่ลุ่มต่ำทุ่งโพธิ์พระยาคาดว่าไม่เกิด 7-14 วัน ถ้าไม่มีฝนตกในพื้นที่ ก็จะเข้าสู่สภาวะปกติ
- **โครงการส่งน้ำและบำรุงรักษาสองพี่น้อง**
ระดับน้ำในคลองระบายต่างๆยังมีระดับที่สูงไม่สามารถระบายน้ำได้ และ สถานการณ์ฝนจากพยากรณ์อากาศจากกรมอุตุนิยมวิทยา นั้น ระหว่าง วันที่ 8- 12 สิงหาคม ยังมีตกลงในพื้นที่โครงการฯ สองพี่น้องอยู่ตลอด ส่งผลให้ปริมาณน้ำที่รอการระบายนั้นมีโอกาสที่จะยกตัวเข้าท่วมพื้นที่เพาะปลูกเพิ่มเติม

การช่วยเหลือและบริหารจัดการน้ำในพื้นที่ (รวมติดตั้งเครื่องสูบน้ำ จำนวน 54 เครื่อง และติดตั้งเครื่องผลักดันน้ำ จำนวน 28 เครื่อง)

โครงการส่งน้ำและบำรุงรักษาดอนเจดีย์ สำนักงานชลประทานที่ 12 ติดตั้งเครื่องสูบน้ำ จำนวน 2 เครื่อง ที่คลองระบายใหญ่สามชุก 2 ที่ กม.30+000 หมู่ที่ 6 ต.กระจัน อ.อู่ทอง จ.สุพรรณบุรี

โครงการส่งน้ำและบำรุงรักษาโพธิ์พระยา สำนักงานชลประทานที่ 12 เปิด ประตู.ริมแม่น้ำ 7 แห่ง ได้แก่ ประตู.บางใหญ่ ประตู.บางแม่หม้าย ประตู.บ้านกุ่ม ประตู.บางสะแก ประตู.เกาะทะลาย ประตู.บางหัวบ้าน และ ประตู.สองพี่น้อง เพื่อระบายน้ำที่เกิดจากฝนตกในพื้นที่ลุ่มต่ำทุ่งโพธิ์พระยา รวมทั้งติดตั้งเครื่องสูบน้ำรวมจำนวน 37 เครื่อง และอำเภอบางปลาม้า ติดตั้งเครื่องผลักดันน้ำจำนวน 26 เครื่อง (แม่น้ำท่าจีน)

บริเวณ ประตู.เกาะทะลาย 8 เครื่อง ประตู.สองพี่น้อง 6 เครื่อง และบริเวณสะพานวัดท่าเจดีย์ จำนวน 12 เครื่อง พร้อมทั้งนำเครื่องจักรกำจัดวัชพืช รถแบคโฮ จำนวน 5 คัน เข้ากำจัดวัชพืชบริเวณคลองระบายสายต่าง ๆ ในพื้นที่

โครงการส่งน้ำและบำรุงรักษาสามชุก ติดตั้งเครื่องสูบน้ำในพื้นที่รวม 6 เครื่อง และติดตั้งเครื่องผลักดันน้ำบริเวณ ประตู.กระเสียว-สุพรรณจำนวน 2 เครื่อง

โครงการส่งน้ำและบำรุงรักษาสองพี่น้อง ติดตั้งเครื่องสูบน้ำในพื้นที่รวม 9 เครื่อง ในพื้นที่ ต.สระยายโสม อ.อู่ทอง, ต.ดอนมะเกลือ และ ต.หัวโพธิ์ อ.สองพี่น้อง