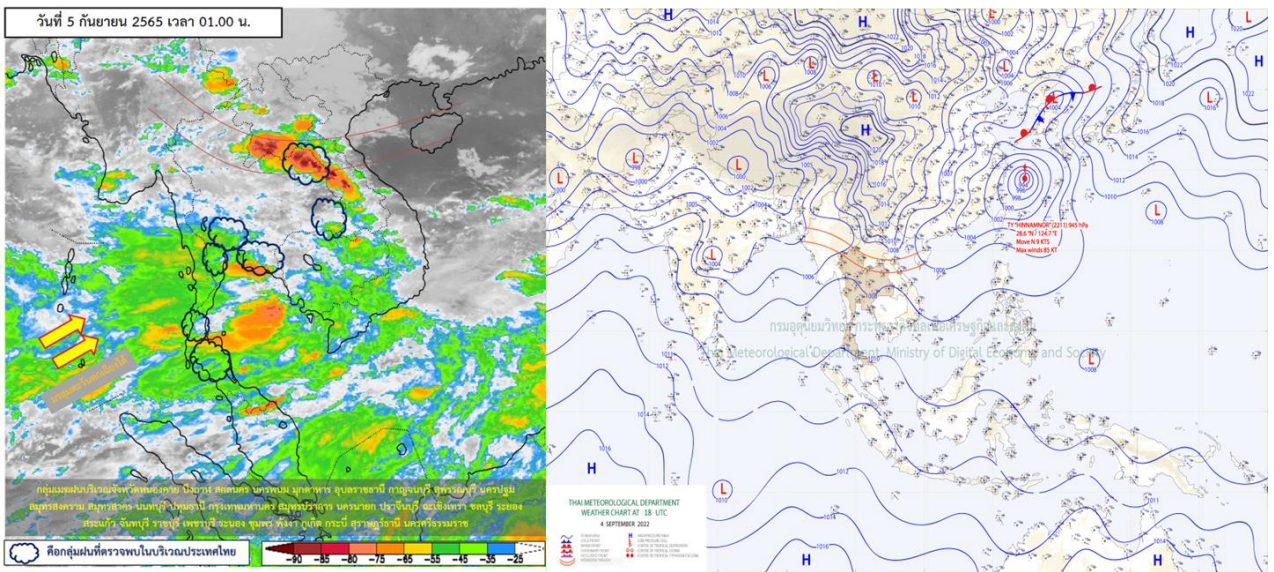




รายงานสรุปศูนย์ปฏิบัติการน้ำอัจฉริยะ
เรื่อง สถานการณ์น้ำและการเฝ้าระวัง
ประจำวันจันทร์ที่ 5 กันยายน พ.ศ. 2565

1. สภาพอากาศและปริมาณฝน

1.1 สภาพอากาศ (กรมอุตุนิยมวิทยา)



ร่องมรสุมพาดผ่านภาคเหนือตอนบนและภาคตะวันออกเฉียงเหนือตอนบน ประกอบกับมรสุมตะวันตกเฉียงใต้ที่พัดปกคลุมทะเลอันดามัน ภาคใต้และอ่าวไทยมีกำลังค่อนข้างแรง ลักษณะเช่นนี้ทำให้ภาคเหนือ ภาคตะวันออกเฉียงเหนือ ภาคกลางรวมทั้งกรุงเทพมหานครและปริมณฑล ภาคตะวันออก และภาคใต้ มีฝนตกหนักถึงหนักมากบางแห่ง

จังหวัดที่คาดว่าจะมีฝนตกหนักถึงหนักมากบางแห่ง มีดังนี้

วันที่ 5 กันยายน 2565

ภาคเหนือ: จังหวัดเชียงใหม่ เชียงราย ลำพูน ลำปาง พะเยา น่าน แพร่ สุโขทัย อุตรดิตถ์ กำแพงเพชร พิจิตร พิษณุโลก และเพชรบูรณ์

ภาคตะวันออกเฉียงเหนือ: จังหวัดเลย หนองบัวลำภู หนองคาย บึงกาฬ อุดรธานี สกลนคร นครพนม ชัยภูมิ ขอนแก่น

กาฬสินธุ์ มุกดาหาร มหาสารคาม ร้อยเอ็ด ยโสธร อำนาจเจริญ นครราชสีมา บุรีรัมย์ สุรินทร์ ศรีสะเกษ และอุบลราชธานี

ภาคกลาง: จังหวัดนครสวรรค์ ชัยนาท สิงห์บุรี อ่างทอง พระนครศรีอยุธยา ลพบุรี สระบุรี สุพรรณบุรี นครปฐม และสมุทรสาคร รวมทั้งกรุงเทพมหานครและปริมณฑล

ภาคตะวันออก: จังหวัดนครนายก ปราจีนบุรี สระแก้ว ฉะเชิงเทรา ชลบุรี ระยอง จันทบุรี และตราด

ภาคใต้: จังหวัดประจวบคีรีขันธ์ ชุมพร สุราษฎร์ธานี ระนอง พังงา ภูเก็ต กระบี่ และตรัง

วันที่ 6-7 กันยายน 2565

ภาคเหนือ: จังหวัดแม่ฮ่องสอน เชียงใหม่ ลำพูน ลำปาง แพร่ สุโขทัย อุตรดิตถ์ ตาก กำแพงเพชร พิจิตร พิษณุโลก และเพชรบูรณ์

ภาคตะวันออกเฉียงเหนือ: จังหวัดเลย หนองบัวลำภู หนองคาย อุดรธานี ชัยภูมิ ขอนแก่น กาฬสินธุ์ มุกดาหาร มหาสารคาม ร้อยเอ็ด ยโสธร อำนาจเจริญ นครราชสีมา บุรีรัมย์ สุรินทร์ ศรีสะเกษ และอุบลราชธานี

ภาคกลาง: จังหวัดนครสวรรค์ อุทัยธานี ชัยนาท สิงห์บุรี อ่างทอง พระนครศรีอยุธยา ลพบุรี สระบุรี กาญจนบุรี สุพรรณบุรี ราชบุรี นครปฐม สมุทรสงคราม และสมุทรสาคร รวมทั้งกรุงเทพมหานครและปริมณฑล

ภาคตะวันออก: จังหวัดนครนายก ปราจีนบุรี สระแก้ว ฉะเชิงเทรา ชลบุรี ระยอง จันทบุรี และตราด

ภาคใต้: จังหวัดเพชรบุรี ประจวบคีรีขันธ์ ชุมพร สุราษฎร์ธานี นครศรีธรรมราช ระนอง พังงา ภูเก็ต กระบี่ และตรัง

วันที่ 8-9 กันยายน 2565

ภาคเหนือ: จังหวัดแม่ฮ่องสอน เชียงใหม่ ลำพูน ลำปาง น่าน แพร่ สุโขทัย อุตรดิตถ์ ตาก กำแพงเพชร พิจิตร พิษณุโลก และเพชรบูรณ์

ภาคตะวันออกเฉียงเหนือ: จังหวัดเลย หนองบัวลำภู หนองคาย อุดรธานี ชัยภูมิ ขอนแก่น มหาสารคาม ร้อยเอ็ด นครราชสีมา บุรีรัมย์ สุรินทร์ ศรีสะเกษ และอุบลราชธานี

ภาคกลาง: จังหวัดนครสวรรค์ อุทัยธานี ชัยนาท สิงห์บุรี อ่างทอง พระนครศรีอยุธยา ลพบุรี สระบุรี กาญจนบุรี สุพรรณบุรี ราชบุรี นครปฐม สมุทรสงคราม และสมุทรสาคร รวมทั้งกรุงเทพมหานครและปริมณฑล

ภาคตะวันออก: จังหวัดนครนายก ปราจีนบุรี สระแก้ว ฉะเชิงเทรา ชลบุรี ระยอง จันทบุรี และตราด

ภาคใต้: จังหวัดเพชรบุรี ประจวบคีรีขันธ์ ชุมพร ระนอง พังงา และภูเก็ต

1.2 สภาพฝน

ปริมาณฝนสูงสุด 5 อันดับ จากสำนักงานทรัพยากรน้ำแห่งชาติ เวลา 07.00 น. วันที่ 4 ก.ย. 65 ถึงเวลา 07.00 น. วันที่ 5 ก.ย. 65

1. อ.เกาะช้าง จ.ตราด	วัดปริมาณฝนได้	165.6	มม.
2. อ.คุระบุรี จ.พังงา	วัดปริมาณฝนได้	155.0	มม.
3. อ.มีนบุรี จ.กรุงเทพมหานคร	วัดปริมาณฝนได้	111.0	มม.
4. อ.แหลมงอบ จ.ตราด	วัดปริมาณฝนได้	98.0	มม.
5. อ.เมืองระนอง จ.ระนอง	วัดปริมาณฝนได้	94.2	มม.

2. สถานการณ์น้ำท่าและสภาพน้ำในอ่างเก็บน้ำ

2.1 สถานการณ์น้ำท่าในลุ่มน้ำต่าง ๆ (ข้อมูล วันที่ 5 ก.ย. 65 เวลา 06.00 น.)

แม่น้ำ	สถานี	ที่ตั้งสถานี	ตลิ่ง	ความจุ	ระดับน้ำ	ปริมาณน้ำ		ต่ำ(-) สูง(+) กว่าตลิ่ง	อยู่ใน เกณฑ์	แนวโน้ม		
						วันนี้	เมื่อวาน					
			ม.	ม. ³ /วิ.	ม.	ม. ³ /วิ.	ม. ³ /วิ.					
1. ปิง	P.1	สะพานนารัฐ	อำเภอเมือง	จังหวัดเชียงใหม่	3.70	502	1.64	85.80	97.20	-2.06	ปกติ	ลดลง
	P.17	บ้านท่าจั่ว	อำเภอบรรพตพิสัย	จังหวัดนครสวรรค์	39.80	2,990	34.81	146.00	197.00	-4.99	น้อย	ลดลง
2. วัง	W.1C	สะพานเสตุวารี	อำเภอเมือง	จังหวัดลำปาง	5.20	651	0.61	18.03	44.53	-4.59	น้อย	ทรงตัว
	W.4A	บ้านวังหมั่น	อำเภอสางเภา	จังหวัดตาก	8.00	700	2.80	103.90	94.94	-5.20	น้อย	เพิ่มขึ้น
3. ยม	W.24		อำเภอสางเภา	จังหวัดตาก	9.53	771	3.77	151.00	109.90	-5.76	ปกติ	เพิ่มขึ้น
	Y.1C	สะพานบ้านน้ำไค้ง	อำเภอเมือง	จังหวัดแพร่	8.20	926	0.00	0.00	112.60	-8.20	น้อย	ลดลง
ยม	Y.4	สะพานตลาดธานี	อำเภอเมือง	จังหวัดสุโขทัย	8.15	510	5.31	266.00	306.90	-2.84	ปกติ	ลดลง
	Y.64	แม่น้ำยม	อำเภอบางระก่า	จังหวัดพิษณุโลก	6.40	352	6.54	373.10	377.70	0.14	ล้นตลิ่ง	ลดลง
4. น่าน	Y.16	แม่น้ำยม	อำเภอบางระก่า	จังหวัดพิษณุโลก	7.30	239	7.49	253.70	256.90	0.19	ล้นตลิ่ง	ลดลง
	N.1	หน้าสำนักงานป่าไม้	อำเภอเมือง	จังหวัดน่าน	7.00	1,164	0.00	0.00	125.00	-7.00	น้อย	ลดลง
น่าน	N.5A	สะพานเอกาทศรถ	อำเภอเมือง	จังหวัดพิษณุโลก	10.37	1,365	3.76	328.90	335.30	-6.61	ปกติ	ลดลง
	N.67	สะพานบ้านเกษไชโย	อำเภอชุมแสง	จังหวัดนครสวรรค์	28.30	1,579	25.76	985.00	1020.00	-2.54	มาก	ลดลง
5. เจ้าพระยา	C.2	ค่ายจิรประวัติ	อำเภอเมือง	จังหวัดนครสวรรค์	25.70	3,295	21.74	1531.00	1615.00	-3.96	ปกติ	ลดลง
	C.13	ท้ายเขื่อนเจ้าพระยา	อำเภอสรรพยา	จังหวัดชัยนาท	16.34	2,690	12.96	1537.00	1624.00	-3.38	ปกติ	ลดลง
6. บางหลวง	C.36	บ้านบางหลวงโคก	อำเภอบางบาล	จังหวัดพระนครศรีอยุธยา	420.00	4	620.00	3.81	3.95	200.00	มาก	ลดลง
7. บางบาล	C.37	บ้านบางบาล	อำเภอบางบาล	จังหวัดพระนครศรีอยุธยา	148.00	3	120.00	4.60	4.79	-28.00	ล้นตลิ่ง	ลดลง
8. ป่าสัก	S.3	แม่น้ำป่าสัก	อำเภอหล่มสัก	เพชรบูรณ์	85.00	9	19.60	6.25	6.16	-65.40	มาก	เพิ่มขึ้น
	S.42	แม่น้ำป่าสัก	วิเชียรบุรี	เพชรบูรณ์	11.00	284	10.07	230.60	221.00	-0.93	มาก	เพิ่มขึ้น
ป่าสัก	S.4B	แม่น้ำป่าสัก	เมืองเพชรบูรณ์	เพชรบูรณ์	9.20	190	6.25	46.11	44.18	-2.95	ปกติ	เพิ่มขึ้น
	S.26	ท้ายเขื่อนพระรามหก	อำเภอท่าเรือ	จังหวัดพระนครศรีอยุธยา	7.20	657	5.04	416.00	414.00	-2.16	มาก	เพิ่มขึ้น
9. มูล	M.7	สะพานเสรีประชาธิปไตย	อำเภอเมือง	จังหวัดอุบลราชธานี	7.00	2,300	6.60	2060.00	2084.00	-0.40	มาก	ลดลง
	M.42	บ้านห้วยทับทัน	อำเภอห้วยทับทัน	จังหวัดศรีสะเกษ	8.30	124	6.63	75.25	79.75	-1.67	มาก	ลดลง
มูล	M.176	บ้านโนนศรีไศล	อำเภอกันทรารมย์	จังหวัดศรีสะเกษ	13.00	425	6.44	121.90	107.60	-6.56	ปกติ	เพิ่มขึ้น
	M.173	บ้านโนนสะอาด	อำเภอโขงเจียม	จังหวัดนครราชสีมา	7.60	290	4.22	30.75	31.75	-3.38	น้อย	ลดลง
มูล	M.184	บ้านซืม	อำเภอพิมาย	จังหวัดนครราชสีมา	5.30	120	4.22	72.85	72.42	-1.08	มาก	เพิ่มขึ้น
	M.186	บ้านโนนคอย	อำเภอจักราช	จังหวัดนครราชสีมา	3.60	52	1.97	***	2.20	-1.63	N/A	N/A
10. ลำเชียงไกร	M.188A	บ้านบัว	อำเภอโนนสูง	จังหวัดนครราชสีมา	4.90	70	3.24	11.62	11.62	-1.66	ปกติ	ทรงตัว
11. ชี	E.20A	บ้านบ้านท่าหยาด	อำเภอหนองหาน	จังหวัดยโสธร	10.00	1,100	9.90	1076.34	1076.34	-0.10	มาก	ทรงตัว
	E.23	บ้านค่าน	อำเภอเมือง	จังหวัดชัยภูมิ	9.00	260	7.97	125.30	127.10	-1.03	ปกติ	ลดลง
12. ลำน้ำพอง	E.29A	บ้านผานกแก้ว	อำเภอภูกระดึง	จังหวัดเลย	9.00	165	2.50	12.58	15.79	-6.50	น้อย	ลดลง
13. ลำน้ำยัง	E.92	บ้านท่างาม	อำเภอเสลภูมิ	จังหวัดร้อยเอ็ด	8.80	176	7.29	106.57	89.29	-1.51	มาก	เพิ่มขึ้น
14. ลำปะทาว	E.6C	บ้านตาดโตน	อำเภอเมือง	จังหวัดชัยภูมิ	5.50	46	3.36	13.67	15.79	-2.14	ปกติ	ลดลง
15. ลำน้ำเชิญ	E.85	บ้านโนนหัน	อำเภอชุมแพ	จังหวัดชัยภูมิ	5.20	44	4.47	18.86	8.98	-0.73	ปกติ	เพิ่มขึ้น
16. ปราจีนบุรี	Kgt.3	กบินทร์บุรี	อำเภอกบินทร์บุรี	ปราจีนบุรี	8.79	492	6.30	264.00	294.80	-2.49	ปกติ	ลดลง
	B.9	บ้านสาระเห็ด	อำเภอท่ายาง	จังหวัดเพชรบุรี	6.60	355	2.59	32.60	31.80	-4.01	น้อย	เพิ่มขึ้น
เพชรบุรี	B.6A	สะพานท่าเกวียน	อำเภอแก่งกระจาน	จังหวัดเพชรบุรี	6.00	260	0.51	0.55	0.55	-5.49	น้อย	ทรงตัว
	B.15	สะพานเทศบาล	อำเภอเมือง	จังหวัดเพชรบุรี	5.40	180	0.80	6.50	3.35	-4.60	น้อย	เพิ่มขึ้น
18. ทะเลสาบสงขลา	X.44	คลองอู่ตะเภา	อำเภอหาดใหญ่	จังหวัดสงขลา	7.40	533	0.94	34.20	45.60	-6.46	น้อย	ลดลง
	X.170	บ้านคลองลำ	อำเภอศรีนครินทร์	จังหวัดพัทลุง	25.20	374	20.85	7.50	6.60	-4.35	น้อย	เพิ่มขึ้น
19. ภาคใต้ฝั่งตะวันออก	X.180	สะพานเทศบาล	อำเภอเมือง	จังหวัดชุมพร	3.80	191	0.60	33.00	42.85	-3.20	ปกติ	ลดลง
	X.119A	สะพานสันต	อำเภอสุโขทัย	จังหวัดนครราชสีมา	8.60	229	4.98	54.40	65.15	-3.62	ปกติ	ลดลง
ภาคใต้ฝั่งตะวันออก	X.53A	คลองชุมพร	อำเภอเมือง	จังหวัดชุมพร	9.30	233	6.06	89.10	74.00	-3.24	ปกติ	เพิ่มขึ้น
	X.212	คลองหลังสวน	อำเภอหลังสวน	จังหวัดชุมพร	6.00	1,100	-0.24	47.40	56.70	-6.24	น้อย	ลดลง
ภาคใต้ฝั่งตะวันตก	X.234	บ้านป่าหมาก	อำเภอเมือง	จังหวัดตรัง	6.40	434	2.64	134.40	122.40	-3.76	ปกติ	เพิ่มขึ้น

2.2 สภาพน้ำเก็บกักในอ่างเก็บน้ำขนาดใหญ่ (ข้อมูล วันที่ 5 ก.ย. 65)

ภาค อ่างเก็บน้ำเขื่อน	ความจุ ที่ รนส. (ล้าน ม. ³)	ความจุ ที่ รนท. (ล้าน ม. ³)	ความจุ น้ำ ใช้การ (ล้าน ม. ³)	ณ วันที่								ปริมาณน้ำ ไหลลง วันนี้ (ล้าน ม. ³)	ปริมาณน้ำ ระบาย วันนี้ (ล้าน ม. ³)
				ปี 2564				ปี 2565					
				ปริมาตร (ล้าน ม. ³)	% รณท.	ปริมาตร (ล้าน ม. ³)	% รณท.	ปริมาตรใช้การ (ล้าน ม. ³)	% รณท.	% ใช้การ			
ภาคเหนือ													
ภูมิพล*	13,462	13,462	9,662	4,666	35	7,091	53	3,291	24	34	26.49	2.00	
สิริกิติ์*	10,508	9,510	6,660	3,648	38	5,412	57	2,562	27	38	18.48	4.09	
แม่จัดสมบูรณ์ชล	323	265	253	92	35	213	81	201	76	80	0.98	2.12	
แม่กวางอุดมธารา	295	263	249	47	18	162	61	148	56	59	0.95	0.42	
ก๊วยลุม	106	106	103	44	41	61	58	58	55	56	3.97	6.37	
ก๊วยคอง	209	170	164	56	33	129	76	123	72	75	0.84	1.95	
แควน้อยบำรุงแดน	1,080	939	896	308	33	703	75	660	70	74	12.26	19.01	
แม่หมอก	110	110	94	61	56	68	62	52	47	55	1.94	0.24	
รวมภาคเหนือ	26,093	24,825	18,080	8,922	36	13,839	56	7,095	29	39	65.90	36.20	
ภาคตะวันออกเฉียงเหนือ													
ห้วยหลวง	136	136	129	46	34	76	56	69	51	54	1.66	0.11	
น้ำอูน	780	520	475	215	41	354	68	309	59	65	1.11	1.46	
น้ำพุง*	200	165	157	58	35	78	47	70	43	45	0.55	0.62	
จุฬารัตน์*	181	164	127	94	57	84	51	47	29	37	0.68	0.00	
อุบลรัตน์*	4,640	2,431	1,850	700	29	1,304	54	723	30	39	17.22	24.01	
ลำปาว	2,450	1,980	1,880	617	31	1,265	64	1,165	59	62	9.25	5.86	
ลำตะคอง	445	314	292	214	68	203	65	181	57	62	3.10	1.56	
ลำพระเพลิง	242	155	154	101	65	92	60	91	59	59	1.90	1.77	
มูลบณ	350	141	134	99	70	92	65	85	60	63	0.52	0.70	
ลำแจะ	325	275	268	164	60	198	72	191	69	71	0.98	1.24	
ลำนางรอง	197	121	118	66	54	86	71	83	68	70	0.44	0.43	
สิรินธร*	1,966	1,966	1,135	1,290	66	1,397	71	566	29	50	9.39	4.00	
รวมภาค ตอน.	11,911	8,368	6,718	3,664	44	5,230	62	3,579	43	53	46.80	41.76	
ภาคกลาง													
ป่าสักชลสิทธิ์	960	960	957	103	11	324	34	321	33	34	26.93	27.74	
ทับเสลา	190	160	143	40	25	93	58	76	47	53	1.00	0.03	
กระเสียว	390	299	259	113	38	174	58	134	45	52	1.80	1.21	
รวมภาคกลาง	1,540	1,419	1,359	257	18	590	42	530	37	39	29.73	28.98	
ภาคตะวันตก													
ศรีนครินทร์*	18,770	17,745	7,480	12,701	72	14,181	80	3,916	22	52	28.14	15.04	
วชิราลงกรณ*	11,000	8,860	5,848	6,273	71	5,639	64	2,627	30	45	15.84	12.12	
รวมภาคตะวันตก	29,770	26,605	13,328	18,974	71	19,820	74	6,543	25	49	43.98	27.16	
ภาคตะวันออก													
ขุนด่านปราการชล	225	224	219	167	74	177	79	172	77	79	1.37	1.10	
คลองสิียด	450	420	390	105	25	226	54	196	47	50	3.14	0.03	
บางพระ	127	117	105	41	35	98	84	86	73	82	2.61	0.30	
หนองปลาไหล	206	164	150	127	78	144	88	130	80	87	1.49	0.43	
ประแสร์	322	295	275	233	79	221	75	201	68	73	2.33	0.39	
นฤปดินทรจินดา	338	295	281	206	70	176	60	162	55	58	1.40	0.89	
รวมภาคตะวันออก	1,662	1,515	1,420	879	58	1,042	69	947	63	67	12.34	3.14	
ภาคใต้													
แก่งกระจาน	900	710	645	452	64	415	58	350	49	54	3.00	2.16	
ปราณบุรี	490	391	373	225	57	240	61	222	57	60	1.55	1.23	
รัชชประภา*	6,144	5,639	4,287	3,702	66	3,314	59	1,962	35	46	7.19	2.94	
บางกลาง*	1,590	1,454	1,178	704	48	730	50	454	31	39	3.85	8.14	
รวมภาคใต้	9,124	8,194	6,484	5,082	62	4,699	57	2,989	36	46	15.59	14.47	
รวมทั้งประเทศ	80,100	70,926	47,389	37,778	53	45,220	64	21,683	31	46	214.35	151.70	

ต่ำกว่า 30 %
รวม 0 แห่ง

ตั้งแต่ 31 - 50%
รวม 3 แห่ง

ตั้งแต่ 51 - 80%
รวม 29 แห่ง

มากกว่า 80%
รวม 3 แห่ง

- **ปริมาณน้ำเก็บกักทั่วประเทศ** (อ่างเก็บน้ำขนาดใหญ่) ณ วันที่ 5 กันยายน
 - ปี 2565 มีน้ำ 45,220 ล้าน ลบ.ม. คิดเป็น 64%
 - ปี 2552 มีน้ำ 45,961 ล้าน ลบ.ม. คิดเป็น 66% **มากกว่าปี 2565** จำนวน 741 ล้าน ลบ.ม. (ปี 2552 ยังไม่มีเขื่อนแควน้อยบำรุงแดน)
 - ปี 2554 มีน้ำ 53,915 ล้าน ลบ.ม. คิดเป็น 77% **มากกว่าปี 2565** จำนวน 8,695 ล้าน ลบ.ม.
 - ปี 2561 มีน้ำ 53,989 ล้าน ลบ.ม. คิดเป็น 76% **มากกว่าปี 2565** จำนวน 8,769 ล้าน ลบ.ม.
 - ปี 2564 มีน้ำ 37,776 ล้าน ลบ.ม. คิดเป็น 53% **น้อยกว่าปี 2565** จำนวน 7,444 ล้าน ลบ.ม.
- **ปริมาณน้ำเก็บกักในกลุ่มเจ้าพระยา** (4 เขื่อนหลัก) ณ วันที่ 5 กันยายน
 - ปี 2565 มีน้ำ 13,530 ล้าน ลบ.ม. คิดเป็น 54%
 - ปี 2552 มีน้ำ 12,231 ล้าน ลบ.ม. คิดเป็น 51% **น้อยกว่าปี 2565** จำนวน 1,299 ล้าน ลบ.ม. (ปี 2552 ยังไม่มีเขื่อนแควน้อยบำรุงแดน)
 - ปี 2554 มีน้ำ 20,833 ล้าน ลบ.ม. คิดเป็น 84% **มากกว่าปี 2565** จำนวน 7,303 ล้าน ลบ.ม.
 - ปี 2561 มีน้ำ 16,538 ล้าน ลบ.ม. คิดเป็น 66% **มากกว่าปี 2565** จำนวน 3,008 ล้าน ลบ.ม.
 - ปี 2564 มีน้ำ 8,725 ล้าน ลบ.ม. คิดเป็น 35% **น้อยกว่าปี 2565** จำนวน 4,805 ล้าน ลบ.ม.

2.3 สภาพน้ำในอ่างเก็บน้ำ 4 เขื่อนหลักกลุ่มเจ้าพระยา (ข้อมูล วันที่ 5 ก.ย. 65)

สภาพน้ำในอ่างเก็บน้ำ ภูมิพล สิริกิติ์ แควน้อยฯ และป่าสักฯ วันที่ 5 กันยายน 2565

อ่างเก็บน้ำ	ปริมาณน้ำในอ่างฯ		ปริมาณน้ำใช้การได้		ปริมาณน้ำไหลลงอ่างฯ		ปริมาณน้ำระบาย		รับน้ำได้อีก
	ปริมาณน้ำ	% ความจุ	ปริมาณน้ำ	% ใช้การ	วันนี้	เมื่อวาน	วันนี้	เมื่อวาน	
ภูมิพล	7,091	53	3,291	34	26.49	26.18	2.00	2.00	6,371
สิริกิติ์	5,412	57	2,562	38	18.48	24.33	4.09	4.07	4,098
ภูมิพล+สิริกิติ์	12,503	54	5,853	36	44.97	50.51	6.09	6.07	10,469
แควน้อยฯ	703	75	660	74	12.26	13.10	19.01	19.01	236
ป่าสักชลสิทธิ์	324	34	321	34	26.93	25.15	27.74	27.79	636
รวมทั้งหมด	13,530	54	6,834	38	84.16	88.76	52.84	52.87	11,342

*หมายเหตุ : () คือ เกินความจุเก็บกักปกติ

(หน่วย : ล้าน ลบ.ม.)

2.4 สถานการณ์น้ำลุ่มน้ำเจ้าพระยา

แม่น้ำปิง ปริมาณน้ำไหลผ่านที่สถานี P.17 อ.บรรพตพิสัย จ.นครสวรรค์ วัดได้ 146.00 ลบ.ม./วินาที (เมื่อวาน 197.00 ลบ.ม./วินาที) ต่ำกว่าตลิ่ง 4.99 เมตร **มีแนวโน้มลดลง**

แม่น้ำน่าน ปริมาณน้ำไหลผ่านที่สถานี N.67 อ.ชุมแสง จ.นครสวรรค์ วัดได้ 985.00 ลบ.ม./วินาที (เมื่อวาน 1,020.00 ลบ.ม./วินาที) ต่ำกว่าตลิ่ง 2.54 เมตร **มีแนวโน้มลดลง**

แม่น้ำเจ้าพระยา ปริมาณน้ำไหลผ่านที่สถานี C.2 อ.เมืองนครสวรรค์ วัดได้ 1,531.00 ลบ.ม./วินาที (เมื่อวาน 1,615.00 ลบ.ม./วินาที) ต่ำกว่าตลิ่ง 3.96 เมตร **มีแนวโน้มลดลง** และมีปริมาณน้ำไหลผ่านท้ายเขื่อนเจ้าพระยา (C.13) ในอัตรา 1,537.00 ลบ.ม./วินาที (เมื่อวาน 1,624.00 ลบ.ม./วินาที) ไหลผ่านสถานีวัดน้ำ C.29A อ.บางไทร มีปริมาณน้ำไหลผ่านเฉลี่ย - ลบ.ม./วินาที (เมื่อวาน - ลบ.ม./วินาที)

แม่น้ำป่าสัก เขื่อนป่าสักชลสิทธิ์ ระบายน้ำ 321.09 ลบ.ม./วินาที (เมื่อวาน 321.63 ลบ.ม./วินาที) **มีแนวโน้มลดลง**

2.5 สภาพน้ำในอ่างเก็บน้ำขนาดกลาง (ข้อมูล วันที่ 5 ก.ย. 65)

ข้อมูลวันที่ 5 กันยายน 2565																			
สรุปอ่างขนาดกลางที่มีปริมาตรในช่วง <=30 % 31 - 50 % >50-80% >80 - 100 % และ >100 %																			
<=30 %				31 - 50 %				>50-80%				>80 - 100 %				>100 %			
ภาค	จำนวน	สขป.	จำนวน	ภาค	จำนวน	สขป.	จำนวน	ภาค	จำนวน	สขป.	จำนวน	ภาค	จำนวน	สขป.	จำนวน	ภาค	จำนวน	สขป.	จำนวน
เหนือ	1	1	0	เหนือ	4	1	3	เหนือ	20	1	3	เหนือ	43	1	5	เหนือ	7	1	4
		2	1			2	0			2	5			2	3				
		3	0			3	0			3	1			3	0				
		4	0			4	1			4	11			4	0				
ตะวันออก เฉียงเหนือ	2	5	2	ตะวันออก เฉียงเหนือ	26	5	8	ตะวันออก เฉียงเหนือ	75	5	24	ตะวันออก เฉียงเหนือ	77	5	17	ตะวันออก เฉียงเหนือ	38	5	2
		6	0			6	5			6	16			6	10				
		7	0			7	7			7	21			7	0				
		8	0			8	6			8	14			8	26				
ตะวันออก	3	9	3	ตะวันออก	3	9	3	ตะวันออก	26	9	26	ตะวันออก	14	9	14	ตะวันออก	5	9	5
กลาง	1	10	1	กลาง	1	10	1	กลาง	12	10	9	กลาง	8	10	8	กลาง	0	10	0
		11	0			11	0			11	0			11	0				
		12	0			12	0			12	3			12	0				
ตะวันตก	0	13	0	ตะวันตก	0	13	0	ตะวันตก	7	13	7	ตะวันตก	0	13	0	ตะวันตก	0	13	0
ใต้	1	14	0	ใต้	8	14	4	ใต้	21	14	12	ใต้	9	14	1	ใต้	0	14	0
		15	1			15	1			15	4			15	7				
		16	0			16	3			16	5			16	0				
		17	0			17	0			17	0			17	1				
รวม	8	รวม	8	รวม	42	รวม	42	รวม	161	รวม	161	รวม	151	รวม	151	รวม	50	รวม	50
รวมทั้งหมด 412 แห่ง																			

3. การเพาะปลูก (ข้อมูล ณ วันที่ 31 ส.ค. 65)

- **การเพาะปลูกข้าวนาปี 2565**
 - **ทั้งประเทศ** แขนเพาะปลูก 16.83 ล้านไร่ **เพาะปลูกแล้ว 15.49 ล้านไร่** คิดเป็นร้อยละ 92 ของแผนฯ
 - **ลุ่มน้ำเจ้าพระยา** แขนเพาะปลูก 8.05 ล้านไร่ **เพาะปลูก 7.40 ล้านไร่** คิดเป็นร้อยละ 92 ของแผนฯ
 - **ลุ่มน้ำแม่กลอง** แขนเพาะปลูก 0.89 ล้านไร่ **เพาะปลูก 0.82 ล้านไร่** คิดเป็นร้อยละ 93 ของแผนฯ

4. วิเคราะห์สถานการณ์

4.1 คาดการณ์ปริมาณฝนจากแบบจำลองบรรยากาศ กรมอุตุนิยมวิทยา (3 วันล่วงหน้า)

- วันที่ 5 ก.ย. 65 (4 ก.ย. 65 เวลา 07.00 น. – 6 ก.ย. 65 เวลา 07.00 น.) มีฝนตกปานกลาง (10.1-35.0 มม.) มีฝนกระจายบริเวณพื้นที่ภาคเหนือ ภาคตะวันออกเฉียงเหนือ ภาคกลาง และพื้นที่ จ.สุราษฎร์ธานี จ.นครศรีธรรมราช จ.กระบี่ จ.ตรัง จ.ยะลา และ จ.นราธิวาส **มีฝนตกหนัก (35.1 - 90 มม.)** บริเวณพื้นที่ภาคเหนือ ภาคตะวันออกเฉียงเหนือ ภาคตะวันตก และพื้นที่ จ.หนองคาย จ.หนองบัวลำภู จ.สกลนคร จ.กาฬสินธุ์ จ.นครพนม จ.มุกดาหาร จ.นครสวรรค์ จ.อุทัยธานี จ.ชัยนาท จ.สุพรรณบุรี และ จ.ชุมพร **มีฝนตกหนักมาก (มากกว่า 90 มม.)** บริเวณพื้นที่ จ.เชียงราย จ.พะเยา จ.น่าน จ.พิษณุโลก จ.เลย จ.อุดรราชธานี จ.ขอนแก่น จ.ชัยภูมิ จ.มหาสารคาม จ.ร้อยเอ็ด จ.ยโสธร จ.อำนาจเจริญ จ.อุบลราชธานี จ.ศรีสะเกษ จ.สุรินทร์ จ.บุรีรัมย์ จ.นครราชสีมา จ.เพชรบูรณ์ จ.ตราด จ.จันทบุรี จ.ระยอง จ.ชลบุรี จ.พังงา และ จ.ระนอง

- วันที่ 6 ก.ย. 65 (5 ก.ย. 65 เวลา 07.00 น. – 7 ก.ย. 65 เวลา 07.00 น.) มีฝนตกปานกลาง (10.1-35.0 มม.) มีฝนกระจายบริเวณพื้นที่ภาคกลาง ภาคตะวันตก และพื้นที่ จ.สกลนคร จ.นครพนม จ.สุราษฎร์ธานี จ.กระบี่ จ.ภูเก็ต และ จ.ตรัง **มีฝนตกหนัก (35.1 - 90 มม.)** บริเวณพื้นที่ภาคเหนือ ภาคตะวันออกเฉียงเหนือ และพื้นที่ จ.หนองคาย จ.อุดรธานี จ.กาฬสินธุ์ จ.มุกดาหาร จ.อุทัยธานี จ.สระบุรี จ.สิงห์บุรี จ.สระบุรี จ.กรุงเทพฯ จ.สมุทรปราการ จ.พังงา และ จ.นครศรีธรรมราช **มีฝนตกหนักมาก (มากกว่า 90 มม.)** บริเวณพื้นที่ จ.แพร่ จ.สุโขทัย จ.น่าน จ.อุดรดิษฐ์ จ.พิษณุโลก จ.เพชรบูรณ์ จ.เลย จ.ชัยภูมิ จ.ขอนแก่น จ.มหาสารคาม จ.ร้อยเอ็ด จ.ยโสธร จ.อำนาจเจริญ จ.อุบลราชธานี จ.ศรีสะเกษ จ.สุรินทร์ จ.บุรีรัมย์ จ.นครราชสีมา จ.ตราด จ.จันทบุรี จ.ระยอง และ จ.ระนอง

- วันที่ 7 ก.ย. 65 (6 ก.ย. 65 เวลา 07.00 น. – 8 ก.ย. 65 เวลา 07.00 น.) มีฝนตกปานกลาง (10.1-35.0 มม.) บริเวณพื้นที่ จ.พิษณุโลก จ.เลย จ.หนองบัวลำภู จ.อุดรธานี จ.สกลนคร จ.นครพนม จ.มุกดาหาร จ.ประจวบคีรีขันธ์ จ.ยะลา และ จ.นราธิวาส มีฝนตกหนัก (35.1 - 90 มม.) บริเวณพื้นที่ ภาคกลาง ภาคตะวันออก และพื้นที่ จ.แม่ฮ่องสอน จ.กำแพงเพชร จ.พิจิตร จ.เพชรบูรณ์ จ.ชัยภูมิ จ.ขอนแก่น จ.กาฬสินธุ์ จ.มหาสารคาม จ.ร้อยเอ็ด จ.ศรีสะเกษ จ.สุรินทร์ จ.บุรีรัมย์ จ.สมุทรสงคราม และ จ.เพชรบุรี มีฝนตกหนักมาก (มากกว่า 90 มม.) บริเวณพื้นที่ จ.ตาก จ.ยโสธร จ.อำนาจเจริญ จ.อุบลราชธานี จ.นครราชสีมา จ.ตราด จ.จันทบุรี จ.ปราจีนบุรี จ.สิงห์บุรี จ.สระบุรี จ.อ่างทอง จ.ชัยนาท จ.สุพรรณบุรี จ.พระนครศรีอยุธยา จ.อุทัยธานี จ.นครปฐม จ.ปทุมธานี จ.นครปฐม จ.นนทบุรี จ.กรุงเทพฯ จ.สมุทรปราการ จ.สมุทรสาคร จ.กาญจนบุรี และ จ.ราชบุรี

4.2 คาดการณ์ปริมาณน้ำ (วันที่ 6 ก.ย. 65)

คาดการณ์ปริมาณน้ำไหลผ่านลุ่มน้ำปิงที่สถานี P.17 อ.บรรพตพิสัย จ.นครสวรรค์ จะมีปริมาณน้ำไหลผ่าน 124.00 ลบ.ม./วินาที มีแนวโน้มลดลง ลุ่มน้ำน่านที่สถานี N.67 อ.ชุมแสง จ.นครสวรรค์ จะมีปริมาณน้ำไหลผ่าน 945.00 ลบ.ม./วินาที มีแนวโน้มลดลง โดยจะทำให้ในลุ่มน้ำเจ้าพระยาที่สถานี C.2 อ.เมืองนครสวรรค์ จ.นครสวรรค์ จะมีปริมาณน้ำไหลผ่าน 1,481.00 ลบ.ม./วินาที มีแนวโน้มลดลง

5. สถานการณ์อุทกภัย

จังหวัดที่ประสบอุทกภัย 12 จังหวัด ได้แก่ จังหวัดอุดรธานี ขอนแก่น ชัยภูมิ ร้อยเอ็ด มหาสารคาม ยโสธร อุบลราชธานี บุรีรัมย์ ลพบุรี พระนครศรีอยุธยา อ่างทอง และสุพรรณบุรี

สถานการณ์อุทกภัย

1. จังหวัดอุดรธานี

สาเหตุ มีฝนตกหนักในพื้นที่จังหวัดอุดรธานี ในวันที่ 25 สิงหาคม 2565 ทำให้ระดับน้ำในลำห้วยหลวงสูงขึ้นและล้นตลิ่งเข้าท่วมพื้นที่

สถานการณ์อุทกภัย มีพื้นที่น้ำท่วม 1 อำเภอ ได้แก่ อ.พิบูลย์รักษ์ ในพื้นที่วัดป่าดอนยาง ถนนทางเข้าวัด และพื้นที่ลุ่มต่ำบริเวณใกล้เคียง มีระดับน้ำท่วมสูงประมาณ 0.25 ม.

แนวโน้มสถานการณ์ ปัจจุบันแม่น้ำห้วยหลวงมีระดับทรงตัว ประกอบกับปริมาณน้ำในแม่น้ำโขงเพิ่มสูงขึ้นจึงทำให้ปริมาณน้ำที่ท่วมระบายออกได้ช้า

การช่วยเหลือและบริหารจัดการน้ำในพื้นที่

โครงการชลประทานอุดรธานี สำนักงานชลประทานที่ 5 แจ้งเตือนให้เฝ้าระวังพื้นที่เสี่ยงน้ำท่วมฉับพลัน น้ำป่าไหลหลาก รวมถึงประสานงานในพื้นที่ให้ทราบถึงสถานการณ์น้ำปัจจุบัน มีการบริหารจัดการน้ำให้สมดุลทั้งด้านเหนือน้ำ และท้ายน้ำ พร้อมติดตั้งเครื่องผลักดันน้ำ จำนวน 4 เครื่อง เพื่อเร่งระบายน้ำ และจัดเตรียมเครื่องจักรเครื่องมือสนับสนุนอื่น ๆ เพื่อเตรียมพร้อมรับสถานการณ์

2. จังหวัดขอนแก่น

สาเหตุ ในช่วงวันที่ 20-21 สิงหาคม 2565 บริเวณจังหวัดขอนแก่นได้รับอิทธิพลจากร่องมรสุมพัดผ่าน ทำให้มีฝนตกต่อเนื่อง ปริมาณฝนที่อำเภอเวียงน้อย วัดได้ 95.50 มม.

สถานการณ์อุทกภัย มีพื้นที่น้ำท่วม 3 อำเภอ ได้แก่ อ.ชุมแพ อ.เวียงใหญ่ และ อ.พล รายละเอียดดังนี้

1. **อ.ชุมแพ** น้ำท่วมผิวจราจร (โครงการส่งน้ำและบำรุงรักษาพรม-เชิญ) บริเวณ ต.ไชยสอ (50 ไร่) ต.โนนอุดม (230 ไร่) และ ต.นาเพียง (180 ไร่) รวมพื้นที่น้ำท่วม 460 ไร่
2. **อ.เวียงใหญ่** (โครงการชลประทานขอนแก่น) มีปริมาณน้ำท่วมพื้นที่การเกษตร
3. **อ.พล** (โครงการชลประทานขอนแก่น) มีปริมาณน้ำท่วมพื้นที่การเกษตร

แนวโน้มสถานการณ์ ถ้าไม่มีฝนตกในพื้นที่เพิ่ม คาดว่าพื้นที่น้ำท่วมจะกลับเข้าสู่ภาวะปกติ

การช่วยเหลือและบริหารจัดการน้ำในพื้นที่

โครงการชลประทานขอนแก่น สำนักงานชลประทานที่ 6 ได้บริหารจัดการน้ำในแม่น้ำชี โดยการยกบานระบายน้ำที่เขื่อนชนบทและเขื่อนมหาสารคามขึ้นทุกบาน และยกการระบายน้ำเพิ่มการระบายน้ำที่บึงกุดเค้า ให้ลงลำน้ำชีเพื่อแก้ไขปัญหาการระบายน้ำให้เร็วขึ้น ทั้งนี้ได้เพิ่มเครื่องสูบน้ำเข้าไปติดตั้งประจำจุดเสี่ยงไว้แล้ว จำนวน 6 จุด พร้อมเดินเครื่องสูบน้ำด้วยไฟฟ้าที่ประตูระบายน้ำ D8 (ห้วยพระคือ) อีกจำนวน 3 เครื่อง เพื่อเร่งระบายน้ำในเขตเทศบาลนครขอนแก่น ผ่านประตูระบายน้ำ D8 ลงสู่แม่น้ำพอง ก่อนจะไหลลงสู่แม่น้ำชี และมอบหมายเจ้าหน้าที่เฝ้าระวังในพื้นที่เสี่ยงภัยและติดตามสถานการณ์อย่างใกล้ชิด

3. จังหวัดชัยภูมิ

สาเหตุ เกิดฝนตกหนักถึงหนักมากในวันที่ 16 สิงหาคม 2565 ในพื้นที่ อ.ภูเขียว และ อ.บ้านแท่น จ.ชัยภูมิ ปริมาณฝนวัดได้ 82.5 มิลลิเมตร ทำให้ระดับน้ำในลำน้ำเชิญ ลำน้ำพรมและลำน้ำสาขามีปริมาณน้ำในระดับที่สูงขึ้น รวมกับน้ำป่าที่มาจากเทือกเขาน้ำหนาว ไหลบ่าเข้าสู่พื้นที่

สถานการณ์อุทกภัย มีพื้นที่น้ำท่วม 2 อำเภอ (โครงการส่งน้ำและบำรุงรักษาพรม -เชิญ) ได้แก่ อ.บ้านแท่น และ อ.ภูเขียว รวมพื้นที่น้ำท่วม 180 ไร่ รายละเอียดดังนี้

1. **อ.บ้านแท่น** บริเวณ ต.บ้านสวน พื้นที่น้ำท่วมประมาณ 40 ไร่
2. **อ.ภูเขียว** บริเวณ ต.สามสวน พื้นที่น้ำท่วมประมาณ 140 ไร่

แนวโน้มสถานการณ์ ระดับน้ำในพื้นที่น้ำท่วมมีแนวโน้มลดลงตามลำดับ มีน้ำป่าจากเทือกเขาไหลลงสู่ลำน้ำเชิญ ปัจจุบันมีฝนในพื้นที่เล็กน้อย และสถานการณ์น้ำในลำน้ำที่จุดสถานีวัดน้ำ E.85 มีระดับลดลงอย่างต่อเนื่อง ปัจจุบันยังต่ำกว่าตลิ่ง

การช่วยเหลือและบริหารจัดการน้ำในพื้นที่

โครงการส่งน้ำและบำรุงรักษาพรม-เชิญ สำนักงานชลประทานที่ 6 ได้เร่งการระบายน้ำเพื่อลดระดับน้ำในลำน้ำ โดยได้ให้ ปตร.น้ำเชิญ บ.อาจสามารถ และ ปตร.น้ำเชิญ บ.กุดแคน (ปตร.หนองเรือ) ที่อยู่ด้านท้ายน้ำ ยกบานผันน้ำ ส่วน ปตร.น้ำเชิญ ชุมแพ เพิ่มการระบายน้ำเพื่อลดระดับน้ำทางด้านเหนือลำน้ำ และไม่ให้มีผลกระทบด้านท้ายน้ำ พร้อมทั้งติดตาม เฝ้าระวังสถานการณ์อย่างใกล้ชิด

4. จังหวัดร้อยเอ็ด

สาเหตุ จากอิทธิพล ร่องมรสุมกำลังแรงพาดผ่านภาคตะวันออกเฉียงเหนือช่วงวันที่ 19-20 สิงหาคม 2565 ที่ผ่านมา ส่งผลให้มีฝนตกหนักถึงหนักมากหลายพื้นที่ในเขต จ.ร้อยเอ็ด และจังหวัดที่อยู่ใกล้เคียง เป็นเหตุให้ระดับน้ำในแม่น้ำชี ลำน้ำยัง ลำเสียวใหญ่ และลำน้ำสาขา เพิ่มระดับสูงขึ้น และเอ่อล้นตลิ่งในลุ่มต่ำบางจุด

สถานการณ์อุทกภัย มีพื้นที่น้ำท่วม 12 อำเภอ รวมพื้นที่ทั้งหมด 146,222 ไร่ ได้แก่ อ.เสลภูมิ 53,553 ไร่, อ.เกษตรวิสัย 24,517 ไร่, อ.ทุ่งเขาหลวง 13,264 ไร่, อ.เชียงขวัญ 11,022 ไร่, อ.ธวัชบุรี 9,665 ไร่, อ.สุวรรณภูมิ 8,290 ไร่, อ.พนมไพร 7,567 ไร่, อ.โพธิ์ชัย 7,012 ไร่, อ.อาจสามารถ 6,454 ไร่, อ.โพนทราย 3,572 ไร่, อ.จันทรา 930 ไร่ และ อ.หนองฮี 376 ไร่

แนวโน้มสถานการณ์ (เวลา 07.00 น.)

- **แม่น้ำชี** สถานีวัดน้ำ E.66A บ้านม่วงลาด อ.จันทรา จ.ร้อยเอ็ด ระดับน้ำ 11.46 ม. ต่ำกว่าตลิ่ง -0.14 ม. (ระดับตลิ่ง 11.60 ม.) ปริมาณน้ำ 710.61 ลบ.ม./วินาที (ความจุ 721.00 ลบ.ม./วินาที) **แนวโน้มทรงตัว**

- **แม่น้ำชี** สถานีวัดน้ำ E.95 บ้านวังยาง-หนองแก่ง อ.เชียงขวัญ จ.ร้อยเอ็ด ระดับน้ำ 7.40 ม. ต่ำกว่าตลิ่ง -0.10 ม. (ระดับตลิ่ง 7.50 ม.) ปริมาณน้ำ 837.43 ลบ.ม./วินาที (ความจุ 860.00 ลบ.ม./วินาที) **แนวโน้มทรงตัว**

- **ลำน้ำยัง** สถานี E.92 บ้านท่างาม อ.เสลภูมิ จ.ร้อยเอ็ด ระดับน้ำ 7.30 ม. ต่ำกว่าตลิ่ง -1.50 ม. (ระดับตลิ่ง 8.80 ม.) ปริมาณน้ำ 107.09 ลบ.ม./วินาที (ความจุ 176 ลบ.ม./วินาที) **แนวโน้มเพิ่มขึ้น**

การช่วยเหลือและบริหารจัดการน้ำในพื้นที่

โครงการชลประทานร้อยเอ็ด สำนักงานชลประทานที่ 6 ได้จัดเตรียมเครื่องสูบน้ำ 23 เครื่อง, กระจกอบบรรจุทราย 12,000 กระจกอบ, ก่อ Mattress ขนาด 2x4x0.3 ม, หินใหญ่, เสาค้ำเข็มน้ำ (Sheet pile), เครื่องจักรเครื่องมือและบุคลากรเฝ้าระวังตลอดแนวพนังกั้นน้ำยัง แจ้งประชาสัมพันธ์ประชาชนบูรณาการทุกภาคส่วนในจังหวัด ในการช่วยเหลือประชาชนซึ่ง โครงการฯ ได้บริหารจัดการน้ำในพื้นที่ ดังนี้

1. เปิดทางระบายน้ำฉุกเฉินชั่วคราว บริเวณพนังกั้นน้ำยังใกล้กับ ปตร.บ้านบาก ต.วังหลวง เพื่อเป็นการตัด ดินน้ำเข้าสู่บึงเกลือ และกุดปลาคูณ อีกทั้งลดผลกระทบกับพื้นที่ด้านท้ายน้ำ และคันพนังกั้นน้ำ
2. **ติดตั้งเครื่องผลักดันน้ำ จำนวน 30 เครื่อง** บริเวณท้ายเขื่อนร้อยเอ็ด อ.เชียงขวัญ จ.ร้อยเอ็ด
3. **ติดตั้งเครื่องผลักดันน้ำ จำนวน 15 เครื่อง** บริเวณใต้สะพานค้อเหนือนางาม อ.เสลภูมิ จ.ร้อยเอ็ด
4. บูรณาการจัดจรรยาจรน้ำชี-น้ำยัง โดยการแขวนบานระบายเพื่อพร่องน้ำในเขื่อนยโสธร และเขื่อนธาตุน้อย เพื่อรองรับปริมาณน้ำที่ไหลมาสมทบจากน้ำยังตอนบน หากไม่มีฝนตกลงมาเพิ่ม คาดว่ามวลน้ำจะไหลลงแม่น้ำชี และบางส่วนจะถูกผันเข้าไปเก็บกักไว้ตามแก้มลิงและแหล่งน้ำธรรมชาติ ทั้งนี้ สำนักงานชลประทานที่ 6 จะบริหารจัดการน้ำรวมทั้งจัดจรรยาจรน้ำในแม่น้ำชี-ยัง ให้สอดคล้องกับปริมาณฝนที่จะตกลงมาเพิ่มในระยะต่อไป

5. จังหวัดมหาสารคาม

สาเหตุ เกิดฝนตกหนักถึงหนักมากบริเวณภาคตะวันออกเฉียงเหนือ และบริเวณต้นแม่น้ำชี ส่งผลให้ปริมาณน้ำในแม่น้ำชีเพิ่มสูงขึ้นอย่างต่อเนื่อง

สถานการณ์อุทกภัย มีพื้นที่น้ำท่วม 4 อำเภอ ได้แก่ อ.เมือง อ.กันทรวิชัย อ.วาปีปทุม และ อ.โกสุมพิสัย รวมพื้นที่น้ำท่วมทั้งหมด 13,036 ไร่ รายละเอียดดังนี้

1. **อ.เมือง** (เขตโครงการส่งน้ำและบำรุงรักษาชีกลาง) มีพื้นที่น้ำท่วม 1 ตำบล ได้แก่ ต.ท่าตูม ซึ่งพื้นที่ดังกล่าวอยู่ในเขตคันพนังป้องกันอุทกภัยฯ ท่าตูม ประมาณ 1,200 ไร่

2. **อ.กันทรวิชัย** (เขตโครงการส่งน้ำและบำรุงรักษาชีกลาง) มีพื้นที่น้ำท่วม 4 ตำบล ในเขตอำเภอกันทรวิชัย จังหวัดมหาสารคาม ได้แก่ ต.เขว้าใหญ่ ต.ขามเรียง ต.ท่าขอนยาง และ ต.มะค่า รวมพื้นที่ประสบภัย 8,386 ไร่ ซึ่งพื้นที่ดังกล่าวอยู่นอกเขตคันพนังป้องกันอุทกภัยฯ

3. **อ.วาปีปทุม** (เขตโครงการส่งน้ำและบำรุงรักษาเสียวใหญ่) มีน้ำท่วมขังพื้นที่การเกษตรบริเวณ ต.หนองแสง ต.โพธิ์ชัย ต.หนองแขง และหัวเรือ พื้นที่ประมาณ 3,450 ไร่

4. **อ.โกสุมพิสัย** (เขตโครงการส่งน้ำและบำรุงรักษาหนองหวาย) มีน้ำท่วมพื้นที่การเกษตรและบริเวณชุมชน แนวโน้มสถานการณ์ (เวลา 07.00 น.)

- **แม่น้ำชี** สถานี E.8A บ้านดินดำ อ.เมือง จ.มหาสารคาม ระดับน้ำ 9.32 ม. ต่ำกว่าตลิ่ง -0.18 ม. (ระดับตลิ่ง 9.50 ม.) **แนวโน้มทรงตัว**

การช่วยเหลือและบริหารจัดการน้ำในพื้นที่

โครงการชลประทานมหาสารคาม สำนักงานชลประทานที่ 6 ติดตามสถานการณ์น้ำอย่างใกล้ชิด ทั้งนี้ สำนักเครื่องจักรกล **ติดตั้งเครื่องผลักดันน้ำที่เขื่อนมหาสารคาม จำนวน 15 เครื่อง และติดตั้งเครื่องสูบน้ำจำนวน 12 เครื่อง** เพื่อเร่งผลักดันน้ำในแม่น้ำชี

โครงการส่งน้ำและบำรุงรักษาเสียวใหญ่ สำนักงานชลประทานที่ 6 ยกบานระบายน้ำตามฝายในลำเสียวใหญ่ทุกแห่งแล้ว ช่วยเร่งระบายน้ำในลำเสียวใหญ่ และเพื่อรองรับมวลน้ำด้านเหนือลำหน้าฝาย และให้ฝายส่งน้ำและบำรุงรักษาที่ 1-3 ติดตาม และประชาสัมพันธ์สถานการณ์น้ำอย่างใกล้ชิด ตลอดจนตรวจสอบ และพิจารณาให้ความช่วยเหลือพื้นที่ที่มีน้ำท่วมขังอย่างต่อเนื่อง

โครงการส่งน้ำและบำรุงรักษาหนองหวาย สำนักงานชลประทานที่ 6 **เดินเครื่องสูบน้ำด้วยไฟฟ้า 3 สถานี** บริเวณ ปตร.D.8 ห้วยพระคือ ปตร.ห้วยน้ำเค็ม และที่ ปตร.ห้วยเชียงสง และ **ติดตั้งเครื่องสูบน้ำ 6 เครื่อง** บริเวณ ปตร.ห้วยใหญ่

6. จังหวัดยโสธร

สาเหตุ จากอิทธิพล ร่องมรสุมกำลังแรง พาดผ่านภาคตะวันออกเฉียงเหนือ ช่วงวันที่ 19-21 สิงหาคม 2565 ที่ผ่านมา ส่งผลให้มีฝนตกหนักถึงหนักมากหลายพื้นที่เป็นเหตุให้ระดับน้ำในแม่น้ำชี ลำน้ำยัง ลำน้ำลำเซบาย และลำน้ำสาขา เพิ่มระดับขึ้นอย่างต่อเนื่อง

สถานการณ์อุทกภัย มีพื้นที่น้ำท่วม 5 อำเภอ รวม 50,408 ไร่ รายละเอียดดังนี้

แม่น้ำชี-ลำน้ำยัง จำนวน 48,544 ไร่ ประกอบด้วย **อ.เมืองยโสธร** 25,629 ไร่, **อ.มหาชนะชัย** 8,292 ไร่, **อ.ค้อวัง** 2,604 ไร่, **อ.คำเขื่อนแก้ว** 10,219 ไร่

ลำเซบาย จำนวน 1,864 ไร่ ประกอบด้วย **อ.ป่าดัว** 524 ไร่, และ **อ.คำเขื่อนแก้ว** 1,340 ไร่

แนวโน้มสถานการณ์ (เวลา 07.00 น.)

- **แม่น้ำยัง** สถานีวัดน้ำ E.102 บ้านค้อเหนือนางาม อ.เมือง จ.ยโสธร ระดับน้ำ 8.88 ม. ต่ำกว่าตลิ่ง -0.32 ม. (ระดับตลิ่ง 9.20 ม.) **แนวโน้มลดลง**

- **แม่น้ำชี** สถานีวัดน้ำ E.2A (เหนือเขื่อนยโสธร) อ.เมืองยโสธร จ.ยโสธร ระดับน้ำ 11.82 ม. ต่ำกว่าตลิ่ง -0.18 ม. (ระดับตลิ่ง 12.00 ม.) ปริมาณน้ำ 1,005.02 ลบ.ม./วินาที (ความจุ 1,030.00 ลบ.ม./วินาที) **แนวโน้มลดลง**

- **แม่น้ำชี** สถานีวัดน้ำ E.97 อ.คำเขื่อนแก้ว จ.ยโสธร ระดับน้ำ 11.69 ม. ต่ำกว่าตลิ่ง -0.81 ม. (ระดับตลิ่ง 12.50 ม.) ปริมาณน้ำ 927.23 ลบ.ม./วินาที (ความจุ 1,068.00 ลบ.ม./วินาที) **แนวโน้มทรงตัว**

- **แม่น้ำชี** สถานีวัดน้ำ E.20A (เหนือเขื่อนธาตุน้อย) อ.มหาชนะชัย จ.ยโสธร ระดับน้ำ 9.90 ม. ต่ำกว่าตลิ่ง -0.10 ม. (ระดับตลิ่ง 10.00 ม.) ปริมาณน้ำ 1,076.34 ลบ.ม./วินาที (ความจุ 1,100.00 ลบ.ม./วินาที) **แนวโน้มทรงตัว**

การช่วยเหลือและบริหารจัดการน้ำในพื้นที่

โครงการชลประทานยโสธร สำนักงานชลประทานที่ 7 ได้จัดเตรียม เครื่องสูบน้ำ จำนวน 13 เครื่อง, รถบรรทุกน้ำ 1 คัน, เครื่องผลักดันน้ำ (ขอรับการสนับสนุน) จำนวน 12 เครื่อง พร้อมรับมืออุทกภัยตามมาตรการช่วยเหลือและบรรเทาอุทกภัยของกรมชลประทาน และแจ้งประชาสัมพันธ์ประชาชนบูรณาการทุกภาคส่วนในจังหวัดในการประชุมคณะกรรมการจังหวัดเป็นประจำทุกเดือน ในการช่วยเหลือประชาชน

7. จังหวัดอุบลราชธานี

สาเหตุ ในช่วงวันที่ 7-9 สิงหาคม 2565 มีฝนตกเพิ่มขึ้นและมีฝนตกหนักบางแห่ง รวมทั้งอิทธิพลของ พายุโซนร้อน “มู่หลาน” บริเวณประเทศเวียดนามตอนบน โดยจังหวัดอุบลราชธานีได้รับผลกระทบจาก สถานการณ์น้ำเอ่อล้นตลิ่งบริเวณที่ลุ่มต่ำริมแม่น้ำมูล

สถานการณ์อุทกภัย มีพื้นที่น้ำท่วม 8 อำเภอ ได้แก่ **อ.วารินชำราบ อ.เดชอุดม อ.นาจะหลวย อ.นาเยีย อ.น้ำยืน อ.ดอนมดแดง อ.ตระการพืชผล และ อ.ม่วงสามสิบ** รายละเอียดดังนี้

1. **อ.วารินชำราบ** น้ำจากลำห้วยพับเอ่อเข้าท่วมพื้นที่ตำบลคูเมือง, ท่าลาด, โนนโพน, โนนผึ่ง และ แสนสุข ระดับน้ำท่วมสูงประมาณ 0.15-0.20 ม. พื้นที่ได้รับความเสียหายประมาณ 2,123 ไร่

2. **อ.เดชอุดม** จากลำโดมใหญ่เข้าท่วมพื้นที่ตำบลเมืองเดช, กุดประทาย, ตบหู, กลาง, แก้ง, ท่าโพธิ์ศรี โพนงาม และโนนสมบูรณ์ ระดับน้ำท่วมสูงประมาณ 0.05-0.10 ม. พื้นที่ได้รับความเสียหาย ประมาณ 1,421 ไร่

3. **อ.นาจะหลวย** น้ำจากลำโดมใหญ่เข้าท่วมพื้นที่ตำบลบ้านตูม, โนนสมบูรณ์, พรสวรรค์ และตำบลโนนสวรรค์ พื้นที่การเกษตร คาดว่าจะได้รับความเสียหายประมาณ 1,960 ไร่

4. **อ.นาเยีย** น้ำจากลำโดมใหญ่เอ่อเข้าท่วมเส้นทางสัญจรและพื้นที่การเกษตรตำบลนาเรือง ระดับน้ำสูง ประมาณ 0.15-0.20 ม. (อยู่ระหว่างตรวจสอบความเสียหาย) พื้นที่ได้รับความเสียหายประมาณ 104 ไร่

5. **อ.น้ำยืน** น้ำจากลำโดมใหญ่เข้าท่วมพื้นที่ตำบลยางใหญ่ พื้นที่การเกษตรประมาณ 151 ไร่

6. **อ.ดอนมดแดง** มีน้ำจากลำเซบกเอ่อเข้าท่วมพื้นที่ตำบลท่าเมืองเป็นพื้นที่การเกษตร คงเหลือประมาณ 64 ไร่

7. **อ.ตระการพืชผล** มีน้ำจากลำเซบกเอ่อเข้าท่วมพื้นที่ตำบลตระการ และขามเปี้ย เป็นพื้นที่การเกษตร คงเหลือประมาณ 285 ไร่

8. **อำเภอวังสามสี** น้ำจากลำเซบกเอ่อท่วมบริเวณจุดลุ่มต่ำพื้นที่ตำบลคู่มือใหญ่ และตำบลเหล่าบก พื้นที่การเกษตรประมาณ 2,050 ไร่

แนวโน้มสถานการณ์ (เวลา 07.00 น.)

- **แม่น้ำชี** สถานีวัดน้ำ E.98 (ก่อนลงแม่น้ำมูล) บ้านเขื่องใน อ.เขื่องใน จ.อุบลราชธานี ระดับน้ำ 9.69 ม. ต่ำกว่าตลิ่ง -0.31 ม. (ระดับตลิ่ง 10.00 ม.) ปริมาณน้ำ 997.50 ลบ.ม./วินาที (ความจุ 1,075.00 ลบ.ม./วินาที)

แนวโน้มเพิ่มขึ้น

- **แม่น้ำมูล** สถานีวัดน้ำ M.7 สะพานเสรีประชาธิปไตย อ.เมือง จ.อุบลราชธานี ระดับน้ำ 6.60 ม. ต่ำกว่าตลิ่ง -0.40 ม. (ระดับตลิ่ง 7.00 ม.) ปริมาณน้ำ 2,060.00 ลบ.ม./วินาที (ความจุ 2,300.00 ลบ.ม./วินาที)

แนวโน้มทรงตัว

การช่วยเหลือและบริหารจัดการน้ำในพื้นที่

โครงการชลประทานอุบลราชธานี สำนักงานชลประทานที่ 7 ฝ้าติดตามสถานการณ์อย่างใกล้ชิดและได้เพิ่มการระบายน้ำจากเขื่อนลำโดมใหญ่ให้ระบายลงสู่มูลได้อย่างมีประสิทธิภาพมากขึ้น ทั้งนี้ **สำนักเครื่องจักรกล** ติดตั้งเครื่องผลักดันน้ำในลำน้ำมูล จำนวน 100 เครื่อง บริเวณสะพานพิบูลมังสาหาร เพื่อเตรียมความพร้อมรับมือสถานการณ์น้ำหลาก

8. จังหวัดบุรีรัมย์

สาเหตุ จากอิทธิพลของพายุโซนร้อน “หมาฮ้อน” ประกอบกับในช่วงที่ผ่านมาตั้งแต่ปลายเดือนเมษายน จนถึงปัจจุบัน มีปริมาณฝนตกบริเวณพื้นที่รับน้ำของอ่างเก็บน้ำลำตะโคงในปริมาณมาก โดยเฉพาะในเดือนกรกฎาคม มีปริมาณน้ำไหลลงอ่าง 128 ล้าน ลบ.ม. และเดือนสิงหาคมมีปริมาณน้ำไหลลงอ่าง 140 ล้าน ลบ.ม.

สถานการณ์ปัจจุบัน มีน้ำท่วมพื้นที่การเกษตร 2 อำเภอ ได้แก่ **อ.สตึก** และ **อ.แคนดง**

โดยเมื่อวันที่ 26 สิงหาคม 2565 เวลา 15.00 น. ทำนบดินบริเวณคอสะพาน (Service Spillway) มีลักษณะน้ำหนวน น้ำได้กัดเซาะบริเวณฐานรากใต้พื้นอาคารระบายน้ำล้นจนทำให้ตัวฝายรูปเกือกมาและกำแพงด้านข้างฝั่งขวาของอาคารระบายน้ำล้นเกิดการชำรุดเสียหาย ทำให้ทำนบดินบริเวณคอสะพานเกิดการยุบตัวเป็นช่องกว้างประมาณ 10 เมตร ไม่มีผลกระทบต่อพื้นที่ชุมชน ทั้งนี้ พื้นที่การเกษตรบริเวณที่เป็นพื้นที่ลุ่มต่ำ บริเวณ บ้านตลาด บ้านดงยายเกา ตำบลนิคม **อำเภอสตึก** และบ้านปอแดง บ้านโนนสำราญ บ้านตะแบง ตำบลหัวฝาย **อำเภอแคนดง** ถูกน้ำท่วมขังประมาณ 1,100 ไร่

แนวโน้มและการคาดการณ์

หากไม่มีปริมาณฝนตกลงมาเพิ่ม คาดว่าปริมาณน้ำที่ระบายออกจากอ่างลงไปยังลำน้ำด้านท้ายจะลดลง รวมทั้งการยุบตัวของคอสะพานไม่มีการขยายตัวเพิ่มขึ้น

การช่วยเหลือและบริหารจัดการน้ำในพื้นที่

โครงการชลประทานบุรีรัมย์ สำนักงานชลประทานที่ 8 ได้บริหารจัดการน้ำในอ่าง โดยการควบคุมการระบายน้ำทางประตูระบายน้ำ รวมทั้งได้ออกหนังสือแจ้งเตือนประชาชนบริเวณพื้นที่ท้ายน้ำได้รับทราบสถานการณ์ ทั้งนี้ สำนักเครื่องจักรกล เครื่องจักร-เครื่องมือ และวัสดุในการบรรเทาปัญหา เช่น รถบรรทุกถาดแบคโฮ ทราย, หินใหญ่ กระสอบบรรจุทราย (Big bag) , และกล่อง Gabion เพื่อลดแรงดันของน้ำที่กัดเซาะต่อทำนบดิน ปัจจุบันได้ดำเนินการก่อสร้างทำนบชั่วคราว (Coffer Dam) โอบล้อมบริเวณอาคารที่ชำรุดเสียหายและบริเวณตัวเขื่อนดินที่ถูกน้ำกัดเซาะสามารถปิดกั้นน้ำที่ไหลออกได้เรียบร้อยแล้ว ขณะนี้อยู่ระหว่างเสริมความแข็งแรงของทำนบเพื่อเก็บกักน้ำบางส่วนไว้ใช้ในช่วงฤดูแล้งต่อไป

9. จังหวัดลพบุรี

สาเหตุ เกิดฝนตกในพื้นที่เมื่อวันที่ 15-16 ส.ค.65 ที่ผ่านมาในพื้นที่ อ.สระโบสถ์ อ.โคกสำโรง จ.ลพบุรี ส่งผลให้เกิดน้ำหลากเข้าพื้นที่

สถานการณ์อุทกภัย มีพื้นที่น้ำท่วม 2 อำเภอ ได้แก่ อ.โคกสำโรง และ อ.บ้านหมี่ รายละเอียดดังนี้

1. **อ.โคกสำโรง** (โครงการชลประทานลพบุรี) เกิดปริมาณน้ำป่าไหลหลาก เข้าเขตพื้นที่ อ.โคกสำโรง และเดินทางถึงพื้นที่บริเวณฝั่งซ้ายคลองชัยนาท-ป่าสัก ส่งผลทำให้เขตพื้นที่บ้านหลุมข้าว มีปริมาณน้ำสูงขึ้น ในคลองธรรมชาติ ทำให้พื้นที่การเกษตรเกิดปริมาณน้ำท่วมขัง 10-15 ซม. จำนวน 500 ไร่

2. **อ.บ้านหมี่** (โครงการส่งน้ำและบำรุงรักษาคลองเพรียว-เสาไห้) มีปริมาณน้ำท่วมในแปลงนา บริเวณ ต.โพนทอง น้ำท่วมขังประมาณ 80 ไร่

แนวโน้มสถานการณ์ คาดว่าระดับน้ำจะลดลงภายใน 3-5 วัน เนื่องจากยังมีปริมาณน้ำสะสม ในคลองธรรมชาติ ยังอยู่ในปริมาณมาก

การช่วยเหลือและบริหารจัดการน้ำในพื้นที่

โครงการชลประทานลพบุรี สำนักงานชลประทานที่ 10 เดินเครื่องสถานีสูบน้ำด้วยไฟฟ้าปากคลองโพนทอง ริมคันคลองชัยนาท-ป่าสัก จำนวน 2 เครื่อง (เปิดบานอย่างเดียว) และติดตั้งเครื่องสูบน้ำด้วยไฟฟ้า 4 เครื่อง พร้อมทั้งได้เตรียมความพร้อมให้เจ้าหน้าที่เฝ้าระวังและคอยประสานงานกับหน่วยงานในพื้นที่แจ้งเตือนและติดตามสถานการณ์น้ำอย่างใกล้ชิด

10. จังหวัดพระนครศรีอยุธยา

สาเหตุ เกิดจากฝนตกในพื้นที่ ประกอบกับการระบายน้ำจากท้ายเขื่อนเจ้าพระยาที่เพิ่มสูงขึ้น

สถานการณ์อุทกภัย ปัจจุบันมีน้ำท่วมขังพื้นที่การเกษตรลุ่มต่ำและบ้านเรือนริมฝั่งแม่น้ำน้อยนอก เขตคันกันน้ำรวม 10 อำเภอ ได้แก่ อ.บางบาล อ.บางปะหัน อ.เสนา อ.ผักไห่ อ.วังน้อย อ.นครหลวง อ.อุทัย และ อ.ท่าเรือ อ.บางปะอิน และ อ.บางไทร รวมพื้นที่น้ำท่วม 7,175 ไร่ รายละเอียดดังนี้

1. **อ.บางบาล อ.บางปะหัน จ.พระนครศรีอยุธยา** (พื้นที่โครงการส่งน้ำและบำรุงรักษามหาราช) เนื่องจาก ฝนตกในพื้นที่ ประกอบกับการระบายน้ำจากท้ายเขื่อนเจ้าพระยา ทำให้ไม่สามารถระบายน้ำได้ทันส่งผลให้เกิดน้ำท่วมขังพื้นที่นาข้าวที่กำลังจะเก็บเกี่ยวบริเวณ ต.บ้านกุ่ม อ.บางบาล, ต.พุกเลา ต.บ้านลี ต.ทับน้ำ อ.บางปะหัน จ.พระนครศรีอยุธยา ต.พุกเลา ต.บ้านลี ต.ทับน้ำ อ.บางปะหัน จ.พระนครศรีอยุธยา และ ต.บางเสด็จ อ.ป่าโมก จ.อ่างทอง รวมพื้นที่ได้รับความเสียหายประมาณ 3,000 ไร่ (เขตพื้นที่โครงการส่งน้ำและบำรุงรักษาบางบาล) อ.บางบาล บริเวณ ต.บ้านคลัง ต.น้ำเต้า ต.บางชะนี ต.วัดตะกุก ต.บางหลวงโดด ต.บางหลวง ต.ทางช้าง ต.กบเจา ต.บางหัก และต.บางบาล จำนวน 1,086 ครัวเรือน ระดับน้ำสูง 0.30-1.53 ม. (เขตพื้นที่โครงการส่งน้ำและบำรุงรักษาเรียง) พื้นที่น้ำท่วมโรงงานบริเวณคลอง 1L-24R-9 ต.ขยาย โรงงานบริเวณถนนสายเอเชีย และแปลงเพาะปลูก ต.บางเตือ

2. **อ.เสนา** (พื้นที่โครงการส่งน้ำและบำรุงรักษาบางบาล) มีน้ำไหลเข้าท่วมพื้นที่นอกคันกันน้ำริมแม่น้ำน้อยบริเวณ หมู่ 1 ต.บ้านแพน อ.เสนา จำนวน 36 ครัวเรือน ระดับน้ำสูง 2.11 ม. ต.หัวเวียง อ.เสนา จำนวน 14 ครัวเรือน ระดับน้ำสูง 1.00 ม. (เขตพื้นที่โครงการส่งน้ำและบำรุงรักษาผักไห่) เขตน้ำท่วมขังได้ถุนบ้านที่ยกสูง บริเวณ หมู่ 2,4 ต.บ้านบางกระทุ่ม ระดับน้ำสูง 2.39 -2.96 ม. จำนวน 27 ครัวเรือน บริเวณ หมู่ 4,5,9 ต.หัวเวียง ระดับน้ำสูง 3.14 – 3.64 ม. จำนวน 50 ครัวเรือน บริเวณ หมู่ 3 ต.บ้านโพธิ์ ระดับน้ำสูง 1.28 ม. บริเวณ หมู่ 5 ต.รางจระเข้ ระดับน้ำสูง 0.95 ม.

3. **อ.ผักไห่** (พื้นที่โครงการส่งน้ำและบำรุงรักษาผักไห่) บริเวณ หมู่ที่ 8 ต.ท่าดินแดง มีน้ำท่วมขังใต้ถุนบ้านริมแม่น้ำน้อย นอกคันกั้นน้ำ ท่วมจากพื้นดิน 2.27 ม. รวม 50 หลังคาเรือน

4. **อ.ท่าเรือ** (โครงการส่งน้ำและบำรุงรักษาโครงเพรียว-เสาไห้) มีน้ำท่วมขังบริเวณพื้นที่ฝั่งซ้ายคลองระพีพัฒน์ กม. 1+800 ตำบลท่าหลวง อำเภอท่าเรือ จังหวัดพระนครศรีอยุธยา เป็นพื้นที่ประมาณ 250 ไร่

5. **อ.วังน้อย** (โครงการส่งน้ำและบำรุงรักษาป่าสักใต้) มีน้ำท่วมขังที่พักอาศัยและพื้นที่การเกษตร บริเวณ ต.หันตะเภา และ ต.ชะแมบ พื้นที่ประมาณ 400 ไร่

6. **อ.นครหลวง** (โครงการส่งน้ำและบำรุงรักษานครหลวง) มีน้ำท่วมขังพื้นที่การเกษตรบริเวณ ต.บ่อโพง 500 ไร่ และ ต.บ้านเกาะ 250 ไร่ รวม 10 คร้วเรือน (เขตพื้นที่โครงการส่งน้ำและบำรุงรักษาเรียงราง) พื้นที่น้ำท่วมบริเวณแปลงเพาะปลูก ต.แม่ลา

7. **อ.อุทัย** (โครงการส่งน้ำและบำรุงรักษานครหลวง) มีน้ำท่วมขังพื้นที่การเกษตรบริเวณ ต.ข้าวเม่า ประมาณ 800 ไร่

8. **อ.บางปะอิน** (โครงการชลประทานพระนครศรีอยุธยา) มีน้ำท่วมขังพื้นที่ชุมชน ต.บางกระสั้น รวม 625 ไร่ บริเวณชุมชนคลองบ้านเลน ต.บ้านเลน ชุมชนคลองจิก ต.คลองจิก และชุมชนคลองตามา ต.บ้านเลน

9. **อ.บางไทร** (โครงการชลประทานพระนครศรีอยุธยา) มีน้ำท่วมพื้นที่เพาะปลูกคลองร่มไทร ต.ช้างใหญ่ รวม 1,600 ไร่

แนวโน้มสถานการณ์ (เวลา 07.00 น.)

- **แม่น้ำเจ้าพระยา** สถานีวัดน้ำ C.35 บ้านป้อม อ.พระนครศรีอยุธยา จ.พระนครศรีอยุธยา ระดับน้ำ 3.97 ม. ต่ำกว่าตลิ่ง -0.38 ม. (ระดับตลิ่ง 4.35 ม.) ปริมาณน้ำ 1,052.00 ลบ.ม./วินาที (ความจุ 1,155.00 ลบ.ม./วินาที)

แนวโน้มลดลง

- **คลองโพงเพง** สถานีวัดน้ำ C.36 บ้านบางหลวงโตด อ.บางบาล จ.พระนครศรีอยุธยา ระดับน้ำ 5.21ม.รทก. สูงกว่าตลิ่ง +0.85 ม.รทก. (ระดับตลิ่ง 4.36 ม.รทก.) ปริมาณน้ำ 618.00 ลบ.ม./วินาที (ความจุ 442.00 ลบ.ม./วินาที) แนวโน้มลดลง

- **แม่น้ำน้อย** สถานีวัดน้ำ C.67 บ้านบางหลวงโตด อ.บางบาล จ.พระนครศรีอยุธยา ระดับน้ำ 4.60 ม.รทก. สูงกว่าตลิ่ง +1.85 ม.รทก. (ระดับตลิ่ง 2.75 ม.รทก.) แนวโน้มลดลง

- **แม่น้ำน้อย** สถานีวัดน้ำ C.68 ตลาดเสนา อ.เสนา จ.พระนครศรีอยุธยา ระดับน้ำ 3.64 ม. สูงกว่าตลิ่ง +0.44 ม. (ระดับตลิ่ง 3.20 ม.) แนวโน้มลดลง

การช่วยเหลือและบริหารจัดการน้ำในพื้นที่

โครงการส่งน้ำและบำรุงรักษามหาราช ได้จัดเจ้าหน้าที่เฝ้าระวังติดตามสถานการณ์น้ำอย่างใกล้ชิด และประสานงานกับหน่วยงานที่เกี่ยวข้องในพื้นที่ รวมทั้งทำการประชาสัมพันธ์แจ้งเตือนในพื้นที่ **ติดตั้งเครื่องสูบน้ำจำนวน 8 เครื่อง** โดยสูบน้ำจากคลองระบายใหญ่มหาราช 3 ลงสู่อำเภอเจ้าพระยา ที่ ปตร.บางกุ้ง

โครงการส่งน้ำและบำรุงรักษาบางบาล **ติดตั้งเครื่องสูบน้ำจำนวน 6 เครื่อง เครื่องสูบน้ำด้วยไฟฟ้า 3 เครื่อง และรถสูบน้ำเคลื่อนที่ชนิดไฟฟ้า จำนวน 4 คัน**

โครงการส่งน้ำและบำรุงรักษาผักไห่ **ติดตั้งเครื่องสูบน้ำจำนวน 15 เครื่อง** บริเวณแม่น้ำน้อย ที่ ปตร.กุฎี 3 เครื่อง ปตร.วัดโบสถ์ 3 เครื่อง ปตร.คลองตานิ่ง 1 เครื่อง ปตร.เจ้าเจ็ด 2 เครื่อง คลองตาแย้ม 2 เครื่อง บ้านใหญ่ 1 เครื่อง และ ปตร.ลาดชะโด 1 เครื่อง และ ปตร.บางกุ้ง 1 เครื่อง

โครงการส่งน้ำและบำรุงรักษาเรียงราง **ติดตั้งเครื่องสูบน้ำจำนวน 2 เครื่อง** บริเวณ ปตร.เกาะเล้ง ต.บางเพลิง และ ต.ทางกลาง อ.บางปะหัน และกำลังดำเนินการขอรับการสนับสนุนเครื่องผลักดันน้ำ 10 เครื่อง เพื่อติดตั้งที่ปลายคลองบงพระครูก่อนระบายลงแม่น้ำป่าสัก 5 เครื่อง และหน้าโรงปูน SCG ท่าหลวง อีก 5 เครื่อง

โครงการส่งน้ำและบำรุงรักษาป่าสักใต้ **ติดตั้งเครื่องสูบน้ำจำนวน 2 เครื่อง** เพื่อสูบน้ำออกจากพื้นที่สูง คลองระบายใหญ่ป่าสักใต้

11. จังหวัดอ่างทอง

สาเหตุ เกิดจากฝนตกในพื้นที่ ประกอบกับการระบายน้ำจากท้ายเขื่อนเจ้าพระยาที่เพิ่มสูงขึ้น

สถานการณ์อุทกภัย ปัจจุบันมีน้ำท่วมขังพื้นที่การเกษตรลุ่มต่ำและบ้านเรือนริมฝั่งแม่น้ำน้อยนอกเขตคันกันน้ำ รวม 4 อำเภอ ได้แก่ อ.ป่าโมก อ.วิเศษชัยชาญ อ.โพธิ์ทอง และ อ.เมือง รวมพื้นที่น้ำท่วม 1,500 ไร่ รายละเอียดดังนี้

1. **อ.ป่าโมก (โครงการชลประทานอ่างทอง)** น้ำล้นตลิ่งไหลเข้าท่วมใต้ถุนบ้านราษฎร น้ำล้นตลิ่งริมแม่น้ำเจ้าพระยาพื้นที่หมู่ 1,2 ต.โผงเผง อ.ป่าโมก จ.อ่างทอง ระดับน้ำประมาณ 10 - 30 เซนติเมตร บ้านเรือนได้รับผลกระทบประมาณ 10 หลังคาเรือน และน้ำล้นตลิ่งริมคลองโผงเผงพื้นที่หมู่ 3,4,5,6,7 ต.โผงเผง อ.ป่าโมก จ.อ่างทอง ระดับน้ำประมาณ 40 - 60 เซนติเมตร บ้านเรือนได้รับผลกระทบประมาณ 148 หลังคาเรือน

2. **อ.วิเศษชัยชาญ (เขตโครงการโครงการส่งน้ำและบำรุงรักษายางมณี)** น้ำล้นตลิ่งแม่น้ำน้อยในพื้นที่บ้านเรือนราษฎร หมู่ 1,2,3,6,7,8,9,10,11,12 ต.บางจัก อ.วิเศษชัยชาญ จ.อ่างทอง ระดับน้ำประมาณ 0.4-0.8 เมตร บ้านเรือนได้รับผลกระทบประมาณ 408 หลังคาเรือน

3. **อ.โพธิ์ทอง** เกิดน้ำท่วมขังพื้นที่หมู่ที่ 3 ตำบลอินทประมูล อำเภอโพธิ์ทอง จังหวัดอ่างทองระดับน้ำในแปลงนา ระดับ 30-40 เซนติเมตร พื้นที่ประมาณ 1,000 ไร่

4. **อ.เมืองอ่างทอง** เกิดน้ำท่วมขังพื้นที่หมู่ที่ 7 ตำบลจำปาหล่อ อำเภอเมืองอ่างทอง จังหวัดอ่างทองระดับน้ำในแปลงนา ระดับ 30-40 เซนติเมตร พื้นที่ประมาณ 500 ไร่

แนวโน้มสถานการณ์

ระดับน้ำในแม่น้ำเจ้าพระยามีแนวโน้มเพิ่มสูงขึ้น เนื่องจากการระบายน้ำผ่านท้ายเขื่อนเจ้าพระยาเพิ่มมากขึ้น อีกทั้งน้ำพื้นที่มีแนวโน้มเพิ่มมากขึ้นเนื่องจากแม่น้ำเจ้าพระยามีปริมาณเพิ่มสูงขึ้น ทำให้ระดับน้ำในแม่น้ำน้อยยังคงสูงขึ้น

การช่วยเหลือและบริหารจัดการน้ำในพื้นที่

- ติดตั้งเครื่องสูบน้ำเคลื่อนที่ ขนาด 12 นิ้ว จำนวน 1 เครื่อง เพื่อสูบน้ำออกจากแปลงเพาะปลูกที่กำลังจะเก็บเกี่ยวผลผลิต หมู่ 8 ต.ไผ่ดำพัฒนา อ.วิเศษชัยชาญ จ.อ่างทอง (สถานการณ์เข้าสู่สภาวะปกติ)
- ติดตั้งเครื่องสูบน้ำขนาด 12 นิ้ว จำนวน 1 เครื่อง บริเวณหน้าศาลากลาง จ.อ่างทอง
- ติดตั้งเครื่องสูบน้ำขนาด 12 นิ้ว จำนวน 1 เครื่อง หลังโรงพยาบาล จ.อ่างทอง
- ติดตั้งเครื่องสูบน้ำ ขนาด 12 นิ้ว จำนวน 1 เครื่องบริเวณประตูระบายน้ำสนามชัย
- ติดตั้งเครื่องสูบน้ำ ขนาด 12 นิ้ว จำนวน 1 เครื่องบริเวณหมู่ที่ 3 ตำบลอินทประมูล อำเภอโพธิ์ทอง จังหวัดอ่างทอง
- ติดตั้งเครื่องสูบน้ำ ขนาด 8 นิ้ว จำนวน 1 เครื่องบริเวณหมู่ที่ 7 ตำบลจำปาหล่อ อำเภอเมืองอ่างทอง จังหวัดอ่างทอง
- ติดตั้งเครื่องสูบน้ำ ขนาด 12 นิ้ว จำนวน 1 เครื่องบริเวณหมู่ที่ 1 ตำบลป่าโมก อำเภอป่าโมก จังหวัดอ่างทอง
- ติดตั้งเครื่องสูบน้ำ ขนาด 8 นิ้ว จำนวน 1 เครื่องบริเวณหมู่ที่ 3 ตำบลเอกราช อำเภอป่าโมก จังหวัดอ่างทอง
- สนับสนุนเครื่องสูบน้ำขนาด 4 นิ้ว และกระสอบบรรจุทรายเพื่อป้องกันน้ำซึมลอดกำแพงกันตลิ่ง หมู่ 7 ต.โผงเผง อ.ป่าโมก จ.อ่างทอง
- แจ้งเตือนราษฎรที่อยู่ริมตลิ่ง ให้ให้เฝ้าระวังและเตรียมพร้อมรับสถานการณ์อุทกภัย และประสานหน่วยงานที่เกี่ยวข้องให้เตรียมพร้อมรับสถานการณ์น้ำ

12. จังหวัดสุพรรณบุรี

สาเหตุ เกิดฝนตกในพื้นที่จังหวัดสุพรรณบุรีติดต่อกันเป็นเวลาหลายวัน ส่งผลให้มีปริมาณน้ำเอ่อล้นคลองระบายและมีพื้นที่น้ำท่วมซึ่งการเกษตรลุ่มต่ำ

สถานการณ์อุทกภัย ปัจจุบันมีพื้นที่น้ำท่วมซึ่งพื้นที่การเกษตรลุ่มต่ำ รวม 3 อำเภอ ได้แก่ อ.อู่ทอง อ.บางปลาม้า และอ.สองพี่น้อง (พื้นที่ประมาณ 9,425 ไร่) รายละเอียดดังนี้

1. **อำเภออู่ทอง** (เขตโครงการส่งน้ำและบำรุงรักษาสองพี่น้อง) ท่วมซึ่งในพื้นที่การเกษตรมีบริเวณ ต.สระยายโสม จำนวน 1,170 ไร่ ต.ดอนมะเกลือ จำนวน 3,725 ไร่

2. **อำเภอบางปลาม้า** (เขตโครงการส่งน้ำและบำรุงรักษาโพธิ์พระยา) ปริมาณน้ำเอ่อล้นจากคลองระบายใหญ่สองพี่น้องเข้าที่ปลายคลอง ร.1 ซ้ายสองพี่น้อง บ้านดอนยอ ตำบลวังน้ำเย็น จึงทำให้น้ำไหลเข้าท่วมพื้นที่นาข้าวจำนวน 102 ไร่ และคลองส่งคลองระบายในพื้นที่ที่มีปริมาณน้ำมากและระบายออกไม่ทันระดับน้ำท่วมซึ่งในพื้นที่การเกษตรสูงเฉลี่ย 0.20 ม. และมีปริมาณน้ำท่วมพื้นที่นาข้าวจำนวน 73 ไร่ บริเวณ ต.วัดโบสถ์ ระดับน้ำท่วมซึ่งในพื้นที่การเกษตรสูงเฉลี่ย 0.50 ม.

3. **อำเภอสองพี่น้อง** (เขตโครงการส่งน้ำและบำรุงรักษาสองพี่น้อง) ปริมาณน้ำในคลองระบายได้เอ่อล้นเข้าท่วมพื้นที่เพาะปลูกที่ใกล้กับเกี่ยว บริเวณ ต.หัวโพธิ์ พื้นที่ประมาณ 5,700 ไร่

แนวโน้มสถานการณ์

- **โครงการส่งน้ำและบำรุงรักษาดอนเจดีย์**
ปริมาณน้ำในคลองหนองเกวียนเขิน-กระดานปายมีปริมาณน้ำลดลงอย่างต่อเนื่อง
- **โครงการส่งน้ำและบำรุงรักษาโพธิ์พระยา**
ปัจจุบันโครงการฯโพธิ์พระยา ได้เปิด ปตร. ริมแม่น้ำ 7 แห่ง ได้แก่ ปตร.บางใหญ่ ปตร.บางแม่หม้าย ปตร.บ้านกุ่ม ปตร.บางสะแก ปตร.เกาะทะลาย ปตร.บางหัวบ้าน และปตร.สองพี่น้อง เพื่อระบายน้ำที่เกิดจากฝนตกในพื้นที่ลุ่มต่ำทุ่งโพธิ์
- **โครงการส่งน้ำและบำรุงรักษาสองพี่น้อง**
ระดับน้ำในคลองระบายต่างๆยังมีระดับที่สูงไม่สามารถระบายน้ำได้ และ สถานการณ์ฝนจากพยากรณ์อากาศจากกรมอุตุนิยมวิทยา นั้น ระหว่าง วันที่ 8- 12 สิงหาคม ยังมีตกลงในพื้นที่โครงการฯ สองพี่น้อง อยู่ตลอด ส่งผลให้ปริมาณน้ำที่รอกการระบายนั้นมีโอกาสที่จะยกตัวเข้าท่วมพื้นที่เพาะปลูกเพิ่มเติม

การช่วยเหลือและบริหารจัดการน้ำในพื้นที่ (รวมติดตั้งเครื่องสูบน้ำ จำนวน 54 เครื่อง และติดตั้งเครื่องผลักดันน้ำ จำนวน 28 เครื่อง)

โครงการส่งน้ำและบำรุงรักษาดอนเจดีย์ สำนักงานชลประทานที่ 12 ติดตั้งเครื่องสูบน้ำ จำนวน 2 เครื่อง ที่คลองระบายใหญ่สามชุก 2 ที่ กม.30+000 หมู่ที่ 6 ต.กระจัน อ.อู่ทอง จ.สุพรรณบุรี

โครงการส่งน้ำและบำรุงรักษาโพธิ์พระยา สำนักงานชลประทานที่ 12 เปิด ปตร.ริมแม่น้ำ 7 แห่ง ได้แก่ ปตร.บางใหญ่ ปตร.บางแม่หม้าย ปตร.บ้านกุ่ม ปตร.บางสะแก ปตร.เกาะทะลาย ปตร.บางหัวบ้าน และ ปตร.สองพี่น้อง เพื่อระบายน้ำที่เกิดจากฝนตกในพื้นที่ลุ่มต่ำทุ่งโพธิ์พระยา รวมทั้งติดตั้งเครื่องสูบน้ำรวมจำนวน 37 เครื่อง และอำเภอบางปลาม้า ติดตั้งเครื่องผลักดันน้ำจำนวน 26 เครื่อง (แม่น้ำท่าจีน) บริเวณ ปตร.เกาะทะลาย 8 เครื่อง ปตร.สองพี่น้อง 6 เครื่อง และบริเวณสะพานวัดท่าเจดีย์ จำนวน 12 เครื่อง พร้อมทั้งนำเครื่องจักรกำจัดวัชพืช รถแบคโฮ จำนวน 5 คัน เข้ากำจัดวัชพืชบริเวณคลองระบายสายต่าง ๆ ในพื้นที่

โครงการส่งน้ำและบำรุงรักษาสามชุก ติดตั้งเครื่องสูบน้ำในพื้นที่รวม 6 เครื่อง และติดตั้งเครื่องผลักดันน้ำ บริเวณ ปตร.กระเสียว-สุพรรณจำนวน 2 เครื่อง

โครงการส่งน้ำและบำรุงรักษาสองพี่น้อง ติดตั้งเครื่องสูบน้ำในพื้นที่รวม 9 เครื่อง ในพื้นที่ ต.สระยายโสม อ.อู่ทอง, ต.ดอนมะเกลือ และ ต.หัวโพธิ์ อ.สองพี่น้อง