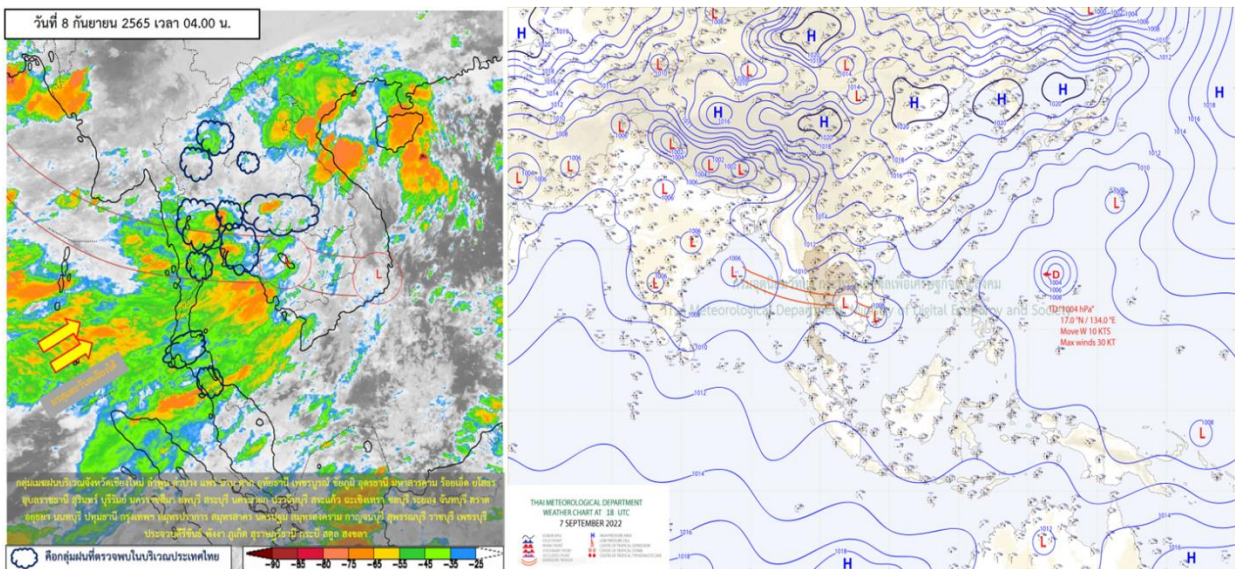




รายงานสรุปศูนย์ปฏิบัติการน้ำอัจฉริยะ
เรื่อง สถานการณ์น้ำและการเฝ้าระวัง
ประจำวันพฤหัสบดี ที่ 8 กันยายน พ.ศ. 2565

1. สภาพอากาศและปริมาณฝน

1.1 สภาพอากาศ (กรมอุตุนิยมวิทยา)



บริเวณความกดอากาศสูงจากประเทศจีนแผ่ลงมาปกคลุมประเทศลาว ภาคเหนือตอนบนและภาคตะวันออกเฉียงเหนือตอนบน ส่งผลทำให้ร่องมรสุมกำลังแรงเลื่อนลงมาพาดผ่านภาคกลาง ภาคตะวันออกเฉียงเหนือตอนล่าง และภาคตะวันออก เข้าสู่หย่อมความกดอากาศต่ำบริเวณประเทศกัมพูชาและเวียดนามตอนใต้ ทำให้บริเวณภาคเหนือ ภาคตะวันออกเฉียงเหนือ ภาคกลาง รวมทั้งกรุงเทพมหานครและปริมณฑล ภาคตะวันออก และภาคใต้ เกิดฝนตกหนักถึงหนักมากบางแห่ง

จังหวัดที่คาดว่าจะมีฝนตกหนักถึงหนักมากบางแห่ง มีดังนี้

วันที่ 8 กันยายน 2565

ภาคเหนือ: จังหวัดแม่ฮ่องสอน เชียงใหม่ ลำพูน ลำปาง แพร่ อุตรดิตถ์ สุโขทัย ตาก กำแพงเพชร พิจิตร พิษณุโลก และเพชรบูรณ์

ภาคตะวันออกเฉียงเหนือ: จังหวัดเลย หนองบัวลำภู หนองคาย บึงกาฬ อุดรธานี สกลนคร นครพนม ชัยภูมิ ขอนแก่น กาฬสินธุ์ มุกดาหาร มหาสารคาม นครราชสีมา บุรีรัมย์ และสุรินทร์



ภาคกลาง: จังหวัดนครสวรรค์ อุทัยธานี ชัยนาท สิงห์บุรี อ่างทอง พระนครศรีอยุธยา ลพบุรี สระบุรี กาญจนบุรี สุพรรณบุรี และราชบุรี รวมทั้งกรุงเทพมหานครและปริมณฑล

ภาคตะวันออก: จังหวัดนครนายก ปราจีนบุรี สระแก้ว ฉะเชิงเทรา ชลบุรี ระยอง จันทบุรี และตราด

ภาคใต้: จังหวัดเพชรบุรี ประจวบคีรีขันธ์ ระนอง และพังงา

วันที่ 9 กันยายน 2565

ภาคเหนือ: จังหวัดแม่ฮ่องสอน เชียงใหม่ เชียงราย ลำพูน ลำปาง พะเยา แพร่ น่าน สุโขทัย อุตรดิตถ์ ตาก กำแพงเพชร พิจิตร พิษณุโลก และเพชรบูรณ์

ภาคตะวันออกเฉียงเหนือ: จังหวัดเลย หนองบัวลำภู อุดรธานี ชัยภูมิ ขอนแก่น กาฬสินธุ์ มุกดาหาร ร้อยเอ็ด ยโสธร อำนาจเจริญ นครราชสีมา ศรีสะเกษ และอุบลราชธานี

ภาคกลาง: จังหวัดนครสวรรค์ อุทัยธานี ลพบุรี สระบุรี และกาญจนบุรี รวมทั้งกรุงเทพมหานครและปริมณฑล

ภาคตะวันออก: จังหวัดนครนายก ปราจีนบุรี ชลบุรี ระยอง จันทบุรี และตราด

1.2 สภาพฝน

ปริมาณฝนสูงสุด 5 อันดับ จากสำนักงานทรัพยากรน้ำแห่งชาติ เวลา 07.00 น. วันที่ 7 ก.ย. 65 ถึงเวลา 07.00 น. วันที่ 8 ก.ย. 65

1. อ.คลองใหญ่ จ.ตราด	วัดปริมาณฝนได้	209.2	มม.
2. อ.เขาคิชฌกูฏ จ.จันทบุรี	วัดปริมาณฝนได้	204.8	มม.
3. อ.เกาะช้าง จ.ตราด	วัดปริมาณฝนได้	177.0	มม.
4. อ.บ้านค่าย จ.ระยอง	วัดปริมาณฝนได้	167.5	มม.
5. อ.แกลง จ.ระยอง	วัดปริมาณฝนได้	155.8	มม.

2. สถานการณ์น้ำท่าและสภาพน้ำในอ่างเก็บน้ำ

2.1 สถานการณ์น้ำท่าในลุ่มน้ำต่าง ๆ (ข้อมูล วันที่ 8 ก.ย. 65 เวลา 06.00 น.)

แม่น้ำ	สถานี	ที่ตั้งสถานี	ที่ตั้ง	ความจุ	ระดับน้ำ	ปริมาณน้ำ		ต่ำ(-) สูง(+) กว่าที่ตั้ง	อยู่ใน เกณฑ์	แนวโน้ม		
						วันนี้	เมื่อวาน					
			ม.	ม. ³ / วิ.	ม.	ม. ³ / วิ.	ม. ³ / วิ.					
1. ปิง	P.1	สะพานนารัฐ	อำเภอเมือง	จังหวัดเชียงใหม่	3.70	502	1.60	63.00	91.50	-2.10	น้อย	ลดลง
ปิง	P.17	บ้านท่าจั่ว	อำเภอบรรพตพิสัย	จังหวัดนครสวรรค์	39.80	2,990	34.90	167.00	131.00	-4.90	น้อย	เพิ่มขึ้น
2. วัง	W.1C	สะพานเสตุวารี	อำเภอเมือง	จังหวัดลำปาง	5.20	651	0.00	0.00	1.72	-5.20	น้อย	ทรงตัว
วัง	W.4A	บ้านวังหมื่น	อำเภอสางเภา	จังหวัดตาก	8.00	700	2.89	111.20	107.90	-5.11	ปกติ	เพิ่มขึ้น
วัง	W.24		อำเภอสางเภา	จังหวัดตาก	9.53	771	4.28	174.80	142.40	-5.25	ปกติ	เพิ่มขึ้น
3. ยม	Y.1C	สะพานบ้านน้ำคิง	อำเภอเมือง	จังหวัดแพร่	8.20	926	2.02	116.60	107.00	-6.18	น้อย	เพิ่มขึ้น
ยม	Y.4	สะพานตลาดธานี	อำเภอเมือง	จังหวัดสุโขทัย	8.15	510	4.13	101.30	133.80	-4.02	ปกติ	ลดลง
ยม	Y.64	แม่น้ำยม	อำเภอบางระกำ	จังหวัดพิษณุโลก	6.40	352	6.56	376.10	377.70	0.16	ล้นตลิ่ง	ลดลง
ยม	Y.16	แม่น้ำยม	อำเภอบางระกำ	จังหวัดพิษณุโลก	7.30	239	7.52	256.10	256.90	0.22	ล้นตลิ่ง	ลดลง
4. น่าน	N.1	หน้าสำนักงานป่าไม้	อำเภอเมือง	จังหวัดน่าน	7.00	1,164	1.60	156.00	188.50	-5.40	น้อย	ลดลง
น่าน	N.5A	สะพานเอกาทศรถ	อำเภอเมือง	จังหวัดพิษณุโลก	10.37	1,365	3.60	314.50	312.80	-6.77	ปกติ	เพิ่มขึ้น
น่าน	N.67	สะพานบ้านกอยไชย	อำเภอชุมแสง	จังหวัดนครสวรรค์	28.30	1,579	25.45	931.00	941.00	-2.85	ปกติ	ลดลง
5. เจ้าพระยา	C.2	ค่ายจิรประวัติ	อำเภอเมือง	จังหวัดนครสวรรค์	25.70	3,295	21.46	1429.00	1447.00	-4.24	ปกติ	ลดลง
เจ้าพระยา	C.13	ท้ายเขื่อนเจ้าพระยา	อำเภอสรรพยา	จังหวัดชัยนาท	16.34	2,690	12.64	1448.00	1464.00	-3.70	ปกติ	ลดลง
6. บางหลวง	C.36	บ้านบางหลวงโตด	อำเภอบางบาล	จังหวัดพระนครศรีอยุธยา	420.00	4	539.00	3.59	3.64	119.00	มาก	ลดลง
7. บางบาล	C.37	บ้านบางบาล	อำเภอบางบาล	จังหวัดพระนครศรีอยุธยา	148.00	3	110.00	4.24	4.33	-38.00	ล้นตลิ่ง	ลดลง
8. ป่าสัก	S.3	แม่น้ำป่าสัก	อำเภอหล่มสัก	เพชรบูรณ์	85.00	9	20.98	6.93	6.74	-64.02	มาก	เพิ่มขึ้น
ป่าสัก	S.42	แม่น้ำป่าสัก	วิเชียรบุรี	เพชรบูรณ์	11.00	284	9.85	219.50	227.50	-1.15	มาก	เพิ่มขึ้น
ป่าสัก	S.4B	แม่น้ำป่าสัก	เมืองเพชรบูรณ์	เพชรบูรณ์	9.20	190	6.93	63.67	58.20	-2.27	ปกติ	เพิ่มขึ้น
ป่าสัก	S.26	ท้ายเขื่อนพระรามหก	อำเภอท่าเรือ	จังหวัดพระนครศรีอยุธยา	7.20	657	4.89	401.00	408.00	-2.31	มาก	ลดลง
9. มูล	M.7	สะพานเสรีประชาธิปไตย	อำเภอเมือง	จังหวัดอุบลราชธานี	7.00	2,300	6.85	2210.00	2132.00	-0.15	มาก	เพิ่มขึ้น
มูล	M.42	บ้านห้วยทับทัน	อำเภอห้วยทับทัน	จังหวัดศรีสะเกษ	8.30	124	6.70	77.00	68.60	-1.60	มาก	เพิ่มขึ้น
มูล	M.176	บ้านโนนศรีโคต	อำเภอกันทรารมย์	จังหวัดศรีสะเกษ	13.00	425	8.15	184.00	152.00	-4.85	ปกติ	เพิ่มขึ้น
มูล	M.173	บ้านโนนสะอาด	อำเภอโขงเจียม	จังหวัดนครราชสีมา	7.60	290	4.45	33.63	31.50	-3.15	น้อย	เพิ่มขึ้น
มูล	M.184	บ้านซืม	อำเภอพิมาย	จังหวัดนครราชสีมา	5.30	120	4.35	78.37	76.67	-0.95	มาก	เพิ่มขึ้น
มูล	M.186	บ้านโนนคอย	อำเภอจักราช	จังหวัดนครราชสีมา	3.60	52	2.42	***	***	-1.18	N/A	N/A
10. ลำเชียงไกร	M.188A	บ้านบัว	อำเภอโนนสูง	จังหวัดนครราชสีมา	4.90	70	3.00	7.10	4.22	-1.90	น้อย	เพิ่มขึ้น
11. ซี	E.20A	บ้านบ้านฟ้าหยาด	อำเภอห้วยราช	จังหวัดอุทัยธานี	10.00	1,100	9.89	1073.97	1073.97	-0.11	มาก	ทรงตัว
ซี	E.23	บ้านค่าน	อำเภอเมือง	จังหวัดชัยภูมิ	9.00	260	7.90	119.00	120.80	-1.10	ปกติ	ลดลง
12. ลำน้ำพอง	E.29A	บ้านผานกแก้ว	อำเภอภูกระดึง	จังหวัดเลย	9.00	165	2.70	13.87	26.14	-6.30	น้อย	ลดลง
13. ลำน้ำยั้ง	E.92	บ้านท่างาม	อำเภอเสลภูมิ	จังหวัดร้อยเอ็ด	8.80	176	6.97	89.82	101.86	-1.83	ปกติ	ลดลง
14. ลำปะทาว	E.6C	บ้านตลาดโตน	อำเภอเมือง	จังหวัดชัยภูมิ	5.50	46	3.16	12.14	16.34	-2.34	ปกติ	ลดลง
15. ลำน้ำเชิญ	E.85	บ้านโนนหัน	อำเภอชุมแพ	จังหวัดชัยภูมิ	5.20	44	4.96	24.91	23.54	-0.24	ปกติ	เพิ่มขึ้น
16. ปราจีนบุรี	Kgt.3	กบินทร์บุรี	อำเภอกบินทร์บุรี	ปราจีนบุรี	8.79	492	5.51	216.60	225.60	-3.28	ปกติ	ลดลง
17. เพชรบุรี	B.9	บ้านสารเหล็ก	อำเภอท่ายาง	จังหวัดเพชรบุรี	6.60	355	2.65	35.25	32.60	-3.95	น้อย	เพิ่มขึ้น
เพชรบุรี	B.6A	สะพานท่าเกวียน	อำเภอแก่งกระจาน	จังหวัดเพชรบุรี	6.00	260	0.87	3.20	0.60	-5.13	น้อย	เพิ่มขึ้น
เพชรบุรี	B.15	สะพานเทศบาล	อำเภอเมือง	จังหวัดเพชรบุรี	5.40	180	0.95	9.13	8.43	-4.45	น้อย	เพิ่มขึ้น
18. ทะเลสาบสงขลา	X.44	คลองจูดะเลกา	อำเภอหาดใหญ่	จังหวัดสงขลา	7.40	533	0.36	16.80	22.50	-7.04	น้อย	ลดลง
ทะเลสาบสงขลา	X.170	บ้านคลองลำ	อำเภอศรีนครินทร์	จังหวัดพัทลุง	25.20	374	20.80	6.00	5.10	-4.40	น้อย	เพิ่มขึ้น
19. ภาคใต้ฝั่งตะวันออก	X.180	สะพานเทศบาล	อำเภอเมือง	จังหวัดชุมพร	3.80	191	1.69	73.05	50.55	-2.11	ปกติ	เพิ่มขึ้น
ภาคใต้ฝั่งตะวันออก	X.119A	สะพานลั่นตุ	อำเภอสุโขทัย	จังหวัดนราธิวาส	8.60	229	5.54	73.90	50.20	-3.06	ปกติ	เพิ่มขึ้น
ภาคใต้ฝั่งตะวันออก	X.53A	คลองชุมพร	อำเภอเมือง	จังหวัดชุมพร	9.30	233	7.60	149.00	109.20	-1.70	มาก	เพิ่มขึ้น
ภาคใต้ฝั่งตะวันออก	X.212	คลองหลังสวน	อำเภอหลังสวน	จังหวัดชุมพร	6.00	1,100	0.57	127.00	59.55	-5.43	น้อย	เพิ่มขึ้น
20. ภาคใต้ฝั่งตะวันตก	X.234	บ้านป่าหมาก	อำเภอเมือง	จังหวัดตรัง	6.40	434	1.74	83.00	102.00	-4.66	ปกติ	ลดลง

2.2 สภาพน้ำเก็บกักในอ่างเก็บน้ำขนาดใหญ่ (ข้อมูล วันที่ 8 ก.ย. 65)

ภาค อ่างเก็บน้ำเขื่อน	ความจุ ที่ รนส. (ล้าน ม.³)	ความจุ ที่ รนท. (ล้าน ม.³)	ความจุ ใช้การ (ล้าน ม.³)	ณ วันที่								ปริมาณน้ำ ไหลลง วันนี้ (ล้าน ม.³)	ปริมาณน้ำ ระบาย วันนี้ (ล้าน ม.³)
				ปี 2564				ปี 2565					
				ปริมาตร (ล้าน ม.³)	% รณท.	ปริมาตร (ล้าน ม.³)	% รณท.	ปริมาตรใช้การ (ล้าน ม.³)	% รณท.	% ใช้การ			
ภาคเหนือ													
ภูมิพล*	13,462	13,462	9,662	4,711	35	7,179	53	3,379	25	35	45.67	2.00	
สิริกิติ์*	10,508	9,510	6,660	3,678	39	5,465	57	2,615	27	39	30.26	5.92	
แม่จัดสมบูรณ์ชล	323	265	253	92	35	213	81	201	76	80	1.54	1.29	
แม่กวางอุดมธารา	295	263	249	47	18	166	63	152	58	61	1.90	0.37	
ก๊วลม	106	106	103	46	44	61	58	58	54	56	2.45	2.24	
ก๊วคหมา	209	170	164	56	33	138	81	132	78	81	2.51	0.48	
แควน้อยยบ่ารุงแดน	1,080	939	896	359	38	681	73	638	68	71	11.66	17.28	
แม่มอก	110	110	94	70	64	72	66	56	51	60	1.79	0.25	
รวมภาคเหนือ	26,093	24,825	18,080	9,060	36	13,976	56	7,231	29	40	97.78	29.83	
ภาคตะวันออกเฉียงเหนือ													
ห้วยหลวง	136	136	129	47	35	80	59	74	54	57	1.43	0.11	
น้ำอูน	780	520	475	222	43	353	68	308	59	65	1.15	1.46	
น้ำพุง*	200	165	157	61	37	78	47	70	43	45	0.70	0.64	
จุฬารักษ์*	181	164	127	96	59	85	52	48	29	37	0.66	0.77	
อุบลรัตน์*	4,640	2,431	1,850	734	30	1,283	53	702	29	38	22.50	23.95	
ลำปาว	2,450	1,980	1,880	632	32	1,271	64	1,171	59	62	9.28	5.87	
ลำตะคอง	445	314	292	215	68	205	65	183	58	63	0.75	0.86	
ลำพระเพลิง	242	155	154	103	66	91	59	90	58	59	1.56	1.77	
มูลบน	350	141	134	103	73	92	65	85	60	64	0.89	0.70	
ลำแจะ	325	275	268	167	61	197	72	190	69	71	1.03	1.24	
ลำนางรอง	197	121	118	66	54	88	72	84	69	71	0.84	0.44	
สิรินธร*	1,966	1,966	1,135	1,303	66	1,421	72	590	30	52	21.23	3.99	
รวมภาค ตอน.	11,911	8,368	6,718	3,749	45	5,245	63	3,594	43	53	62.01	41.80	
ภาคกลาง													
ป่าสักชลสิทธิ์	960	960	957	136	14	318	33	315	33	33	27.48	25.97	
ทับเสลา	190	160	143	44	28	98	61	81	51	57	3.05	0.00	
กระเสียว	390	299	259	117	39	177	59	137	46	53	1.45	0.10	
รวมภาคกลาง	1,540	1,419	1,359	297	21	594	42	534	38	39	31.98	26.07	
ภาคตะวันตก													
ศรีนครินทร์*	18,770	17,745	7,480	12,827	72	14,196	80	3,931	22	53	28.60	19.98	
วชิราลงกรณ*	11,000	8,860	5,848	6,356	72	5,654	64	2,642	30	45	27.97	15.31	
รวมภาคตะวันตก	29,770	26,605	13,328	19,183	72	19,850	75	6,573	25	49	56.57	35.29	
ภาคตะวันออก													
ขุนด่านปราการชล	225	224	219	170	76	176	79	171	76	78	1.10	1.77	
คลองสิียด	450	420	390	115	27	240	57	210	50	54	6.18	0.01	
บางพระ	127	117	105	46	39	104	89	92	79	88	2.17	0.33	
หนองปลาไหล	206	164	150	133	81	146	89	132	81	88	2.50	0.43	
ประแสร์	322	295	275	240	81	236	80	216	73	78	7.91	0.21	
นฤบดินทรจินดา	338	295	281	226	77	178	61	164	56	59	2.06	0.19	
รวมภาคตะวันออก	1,662	1,515	1,420	928	61	1,080	71	986	65	69	21.92	2.94	
ภาคใต้													
แก่งกระจาน	900	710	645	461	65	418	59	353	50	55	4.42	2.16	
ปราณบุรี	490	391	373	234	60	239	61	222	57	59	1.74	3.22	
รัชชประภา*	6,144	5,639	4,287	3,706	66	3,365	60	2,014	36	47	19.85	5.01	
บางลา*	1,590	1,454	1,178	701	48	715	49	438	30	37	10.62	7.99	
รวมภาคใต้	9,124	8,194	6,484	5,103	62	4,737	58	3,027	37	47	36.63	18.38	
รวมทั้งประเทศ	80,100	70,926	47,389	38,320	54	45,481	64	21,943	31	46	306.89	154.31	

ต่ำกว่า 30 %
รวม 0 แห่ง

ตั้งแต่ 31 - 50%
รวม 3 แห่ง

ตั้งแต่ 51 - 80%
รวม 28 แห่ง

มากกว่า 80%
รวม 4 แห่ง

- **ปริมาณน้ำเก็บกักทั่วประเทศ** (อ่างเก็บน้ำขนาดใหญ่) ณ วันที่ 8 กันยายน
 - ปี 2565 มีน้ำ 45,481 ล้าน ลบ.ม. คิดเป็น 64%
 - ปี 2552 มีน้ำ 46,532 ล้าน ลบ.ม. คิดเป็น 67% **มากกว่าปี 2565** จำนวน 1,051 ล้าน ลบ.ม. (ปี 2552 ยังไม่มีเขื่อนแควน้อยบำรุงแดน)
 - ปี 2554 มีน้ำ 54,689 ล้าน ลบ.ม. คิดเป็น 78% **มากกว่าปี 2565** จำนวน 9,208 ล้าน ลบ.ม.
 - ปี 2561 มีน้ำ 54,290 ล้าน ลบ.ม. คิดเป็น 77% **มากกว่าปี 2565** จำนวน 8,809 ล้าน ลบ.ม.
 - ปี 2564 มีน้ำ 38,318 ล้าน ลบ.ม. คิดเป็น 54% **น้อยกว่าปี 2565** จำนวน 7,163 ล้าน ลบ.ม.
- **ปริมาณน้ำเก็บกักในกลุ่มเจ้าพระยา** (4 เขื่อนหลัก) ณ วันที่ 8 กันยายน
 - ปี 2565 มีน้ำ 13,643 ล้าน ลบ.ม. คิดเป็น 55%
 - ปี 2552 มีน้ำ 12,354 ล้าน ลบ.ม. คิดเป็น 52% **น้อยกว่าปี 2565** จำนวน 1,289 ล้าน ลบ.ม. (ปี 2552 ยังไม่มีเขื่อนแควน้อยบำรุงแดน)
 - ปี 2554 มีน้ำ 21,127 ล้าน ลบ.ม. คิดเป็น 86% **มากกว่าปี 2565** จำนวน 7,484 ล้าน ลบ.ม.
 - ปี 2561 มีน้ำ 16,781 ล้าน ลบ.ม. คิดเป็น 67% **มากกว่าปี 2565** จำนวน 3,138 ล้าน ลบ.ม.
 - ปี 2564 มีน้ำ 8,884 ล้าน ลบ.ม. คิดเป็น 36% **น้อยกว่าปี 2565** จำนวน 4,759 ล้าน ลบ.ม.

2.3 สภาพน้ำในอ่างเก็บน้ำ 4 เขื่อนหลักกลุ่มเจ้าพระยา (ข้อมูล วันที่ 8 ก.ย. 65)

สภาพน้ำในอ่างเก็บน้ำ ภูมิพล สิริกิติ์ แควน้อยฯ และป่าสักฯ วันที่ 8 กันยายน 2565

อ่างเก็บน้ำ	ปริมาณน้ำในอ่างฯ		ปริมาณน้ำใช้การได้		ปริมาณน้ำไหลลงอ่างฯ		ปริมาณน้ำระบาย		รับน้ำได้อีก
	ปริมาณน้ำ	% ความจุ	ปริมาณน้ำ	% ใช้การ	วันนี้	เมื่อวาน	วันนี้	เมื่อวาน	
ภูมิพล	7,179	53	3,379	35	45.67	24.74	2.00	2.00	6,283
สิริกิติ์	5,465	57	2,615	39	30.26	24.37	5.92	6.00	4,045
ภูมิพล+สิริกิติ์	12,644	55	5,994	37	75.93	49.11	7.92	8.00	10,328
แควน้อยฯ	681	73	638	71	11.66	9.38	17.28	17.93	258
ป่าสักชลสิทธิ์	318	33	315	33	27.48	24.00	25.97	25.92	642
รวมทั้งหมด	13,643	55	6,947	38	115.07	82.48	51.17	51.85	11,228

*หมายเหตุ : () คือ เกินความจุเก็บกักปกติ

(หน่วย : ล้าน ลบ.ม.)

2.4 สถานการณ์น้ำลุ่มน้ำเจ้าพระยา

แม่น้ำปิง ปริมาณน้ำไหลผ่านที่สถานี P.17 อ.บรรพตพิสัย จ.นครสวรรค์ วัดได้ 167.00 ลบ.ม./วินาที (เมื่อวาน 131.00 ลบ.ม./วินาที) ต่ำกว่าตลิ่ง 4.90 เมตร **มีแนวโน้มเพิ่มขึ้น**

แม่น้ำน่าน ปริมาณน้ำไหลผ่านที่สถานี N.67 อ.ชุมแสง จ.นครสวรรค์ วัดได้ 931.00 ลบ.ม./วินาที (เมื่อวาน 941.00 ลบ.ม./วินาที) ต่ำกว่าตลิ่ง 2.85 เมตร **มีแนวโน้มลดลง**

แม่น้ำเจ้าพระยา ปริมาณน้ำไหลผ่านที่สถานี C.2 อ.เมืองนครสวรรค์ วัดได้ 1,429.00 ลบ.ม./วินาที (เมื่อวาน 1,447.00 ลบ.ม./วินาที) ต่ำกว่าตลิ่ง 4.24 เมตร **มีแนวโน้มลดลง** และมีปริมาณน้ำไหลผ่านท้ายเขื่อนเจ้าพระยา (C.13) ในอัตรา 1,448.00 ลบ.ม./วินาที (เมื่อวาน 1,464.00 ลบ.ม./วินาที) ไหลผ่านสถานีวัดน้ำ C.29A อ.บางไทร มีปริมาณน้ำไหลผ่านเฉลี่ย - ลบ.ม./วินาที (เมื่อวาน - ลบ.ม./วินาที)

แม่น้ำป่าสัก เขื่อนป่าสักชลสิทธิ์ ระบายน้ำ 300.52 ลบ.ม./วินาที (เมื่อวาน 300.01 ลบ.ม./วินาที) **มีแนวโน้มเพิ่มขึ้น**



2.5 สภาพน้ำในอ่างเก็บน้ำขนาดกลาง (ข้อมูล วันที่ 8 ก.ย. 65)

ข้อมูลวันที่ 8 กันยายน 2565																			
สรุปช่วงขนาดกลางที่มีปริมาณในช่วง <=30 % 31 - 50 % >50-80% >80 - 100 % และ >100 %																			
<=30 %				31 - 50 %				>50-80%				>80 - 100 %				>100 %			
ภาค	จำนวน	สขป.	จำนวน	ภาค	จำนวน	สขป.	จำนวน	ภาค	จำนวน	สขป.	จำนวน	ภาค	จำนวน	สขป.	จำนวน	ภาค	จำนวน	สขป.	จำนวน
เหนือ	1	1	0	เหนือ	2	1	2	เหนือ	21	1	4	เหนือ	41	1	5	เหนือ	10	1	4
		2	1			2	0			2	4			2	29			2	5
		3	0			3	0			3	1			3	3			3	1
		4	0			4	0			4	12			4	4			4	0
ตะวันออก เฉียงเหนือ	2	5	2	ตะวันออก เฉียงเหนือ	24	5	7	ตะวันออก เฉียงเหนือ	75	5	27	ตะวันออก เฉียงเหนือ	78	5	15	ตะวันออก เฉียงเหนือ	39	5	2
		6	0			6	5			6	14			6	24			6	9
		7	0			7	7			7	19			7	21			7	0
		8	0			8	5			8	15			8	18			8	28
ตะวันออก	3	9	3	ตะวันออก	3	9	3	ตะวันออก	24	9	24	ตะวันออก	12	9	12	ตะวันออก	9	9	9
กลาง	0	10	0	กลาง	0	10	0	กลาง	15	10	12	กลาง	7	10	7	กลาง	0	10	0
		11	0			11	0			11	0			11	0				
		12	0			12	0			12	3			12	0			12	0
ตะวันตก	0	13	0	ตะวันตก	0	13	0	ตะวันตก	6	13	6	ตะวันตก	1	13	1	ตะวันตก	0	13	0
ใต้	1	14	0	ใต้	8	14	4	ใต้	21	14	12	ใต้	8	14	1	ใต้	1	14	0
		15	1			15	1			15	4			15	6			15	1
		16	0			16	3			16	5			16	0			16	0
		17	0			17	0			17	0			17	1			17	0
		รวม	7			รวม	7			รวม	37			รวม	37			รวม	162

รวมทั้งหมด 412 แห่ง

3. การเพาะปลูก (ข้อมูล ณ วันที่ 7 ก.ย. 65)

- **การเพาะปลูกข้าวนาปี 2565**
 - ทั้งประเทศ แผนเพาะปลูก 16.83 ล้านไร่ **เพาะปลูกแล้ว 15.57 ล้านไร่** คิดเป็นร้อยละ 93 ของแผนฯ
 - กลุ่มน้ำเจ้าพระยา แผนเพาะปลูก 8.05 ล้านไร่ **เพาะปลูก 7.40 ล้านไร่** คิดเป็นร้อยละ 92 ของแผนฯ
 - กลุ่มน้ำแม่กลอง แผนเพาะปลูก 0.89 ล้านไร่ **เพาะปลูก 0.86 ล้านไร่** คิดเป็นร้อยละ 97 ของแผนฯ

4. วิเคราะห์สถานการณ์

4.1 คาดการณ์ปริมาณฝนจากแบบจำลองบรรยากาศ กรมอุตุนิยมวิทยา (3 วันล่วงหน้า)

- วันที่ 8 ก.ย. 65 (8 ก.ย. 65 เวลา 07.00 น. – 9 ก.ย. 65 เวลา 07.00 น.) มีฝนตกปานกลาง (10.1-35.0 มม.) บริเวณพื้นที่ภาคตะวันออกเฉียงเหนือ ภาคตะวันออก ภาคตะวันตก และพื้นที่ จ.อุทัยธานี จ.นครสวรรค์ จ.ลพบุรี จ.สระบุรี จ.นครปฐม จ.กรุงเทพมหานคร จ.สมุทรสาคร จ.ชุมพร จ.นครศรีธรรมราช จ.พัทลุง และ จ.นราธิวาส มีฝนตกหนัก (35.1 - 90 มม.) บริเวณพื้นที่ ภาคเหนือ และพื้นที่ จ.ตาก จ.กำแพงเพชร จ.พิจิตร จ.เพชรบูรณ์ จ.ชัยภูมิ จ.เลย จ.อุดรธานี จ.ขอนแก่น จ.มหาสารคาม จ.กาฬสินธุ์ จ.มุกดาหาร จ.อุบลราชธานี จ.ศรีสะเกษ จ.สุรินทร์ จ.บุรีรัมย์ จ.นครราชสีมา จ.จันทบุรี และ จ.ตราด มีฝนตกหนักมาก (มากกว่า 90 มม.) บริเวณพื้นที่ จ.แม่ฮ่องสอน และ จ.เชียงใหม่ จ.ลำปาง จ.แพร่ จ.พิษณุโลก และ จ.ชัยภูมิ

- วันที่ 9 ก.ย. 65 (9 ก.ย. 65 เวลา 07.00 น. – 10 ก.ย. 65 เวลา 07.00 น.) มีฝนตกปานกลาง (10.1-35.0 มม.) บริเวณพื้นที่ ภาคกลาง ภาคตะวันตก และพื้นที่ จ.สงขลา และ จ.ปัตตานี มีฝนตกหนัก (35.1 - 90 มม.) บริเวณพื้นที่ ภาคเหนือ ภาคตะวันออกเฉียงเหนือ ภาคตะวันออก และพื้นที่ จ.กำแพงเพชร จ.สุโขทัย จ.พิษณุโลก จ.เพชรบูรณ์ จ.ยะลา และ จ.นราธิวาส มีฝนตกหนักมาก (มากกว่า 90 มม.) บริเวณพื้นที่ จ.แม่ฮ่องสอน จ.เลย จ.ชัยภูมิ จ.อุดรธานี จ.มหาสารคาม จ.บุรีรัมย์ จ.สุรินทร์ และ จ.นครราชสีมา

- วันที่ 10 ก.ย. 65 (10 ก.ย. 65 เวลา 07.00 น. – 11 ก.ย. 65 เวลา 07.00 น.) มีฝนตกปานกลาง (10.1-35.0 มม.) บริเวณพื้นที่ ตอนบนของประเทศไทย และพื้นที่ จ.ยะลา และ จ.นราธิวาส มีฝนตกหนัก (35.1 - 90 มม.) บริเวณพื้นที่ ภาคตะวันออกเฉียงเหนือ และพื้นที่ จ.ลำพูน จ.พะเยา จ.น่าน จ.อุดรดิตถ์ จ.พิษณุโลก จ.พิจิตร จ.เพชรบูรณ์ จ.จันทบุรี และ จ.ตราด มีฝนตกหนักมาก (มากกว่า 90 มม.) บริเวณพื้นที่ จ.เพชรบูรณ์ และ จ.ชัยภูมิ

4.2 คาดการณ์ปริมาณน้ำ (วันที่ 9 ก.ย. 65)

คาดการณ์ปริมาณน้ำไหลผ่านลุ่มน้ำปิงที่สถานี P.17 อ.บรรพตพิสัย จ.นครสวรรค์ จะมีปริมาณน้ำไหลผ่าน 192.00 ลบ.ม./วินาที มีแนวโน้มเพิ่มขึ้น ลุ่มน้ำ่านที่สถานี N.67 อ.ชุมแสง จ.นครสวรรค์ จะมีปริมาณน้ำไหลผ่าน 925.00 ลบ.ม./วินาที มีแนวโน้มลดลง โดยจะทำให้ในลุ่มน้ำเจ้าพระยาที่สถานี C.2 อ.เมืองนครสวรรค์ จ.นครสวรรค์ จะมีปริมาณน้ำไหลผ่าน 1,445.00 ลบ.ม./วินาที มีแนวโน้มลดลง

5. สถานการณ์อุทกภัย

จังหวัดที่ประสบอุทกภัย 14 จังหวัด ได้แก่ จังหวัดลำปาง นครสวรรค์ ขอนแก่น ร้อยเอ็ดมหาสารคาม ยโสธร อุบลราชธานี ระยอง ชลบุรี สพบุรี อุทัยธานี พระนครศรีอยุธยา อ่างทอง และสุพรรณบุรี

สถานการณ์อุทกภัย

1. จังหวัดลำปาง

สาเหตุ เมื่อวันที่ 7 กันยายน 2565 เวลา 07.00 น. ได้เกิดฝนตกหนักเขตต.แม่ปะ ทำให้น้ำป่าไหลหลากลงลำห้วยแม่ปะ ทำให้มวลน้ำป่าไหลมาจากขุนห้วยแม่ปะบ้านปางกุ่ม และบ้านท่ามะเกว้น ส่งผลทำให้น้ำในลำห้วยแม่ปะเอ่อล้นตลิ่งไหลเข้าท่วมถนน พื้นที่การเกษตร และบ้านเรือนประชาชน ได้รับความเสียหาย

สถานการณ์อุทกภัย มีพื้นที่น้ำท่วม 1 อำเภอ ได้แก่ อ.เถิน ได้แก่ หมู่ที่ 4 บ้านปางกุ่ม หมู่ที่ 9 ท่าอุดม และหมู่ที่ 1 บ้านแม่ปะหลวง ต.แม่ปะ อ.เถิน จ.ลำปาง ความเสียหายด้านสิ่งสาธารณประโยชน์และด้านการเกษตร อยู่ระหว่างสำรวจ เบื้องต้นไม่มีผู้เสียชีวิต และไม่มีผู้บาดเจ็บแต่อย่างใด และไม่มีอาคารชลประทาน ได้รับความเสียหาย

แนวโน้มสถานการณ์ สถานการณ์น้ำเอ่อล้นตลิ่งยังทรงตัว และคาดว่าหากไม่มีฝนตกเพิ่มสถานการณ์น้ำท่วม จะเริ่มคลี่คลาย และลดลงต่ำกว่าตลิ่งภายในวันนี้

การช่วยเหลือและบริหารจัดการน้ำในพื้นที่

ในเบื้องต้นสำนักงานชลประทานที่ 2 โดยโครงการชลประทานลำปางประสานหน่วยงานที่เกี่ยวข้องออกสำรวจความเสียหายและติดตามสถานการณ์น้ำอย่างต่อเนื่องทั้งเตรียมความพร้อมด้านกำลังคน เครื่องจักร เครื่องมือ เครื่องสูบน้ำ มีการประชาสัมพันธ์ข้อมูลข่าวสารสถานการณ์น้ำ ให้ผู้นำชุมชน ผู้นำท้องถิ่น และกลุ่มผู้ใช้น้ำ ได้รับทราบสถานการณ์อย่างต่อเนื่อง

2. จังหวัดนครสวรรค์

สาเหตุ เกิดฝนตกหนักได้ต่างๆ คลองโพธิ์ ที่ อ.แม่เปิน 110 มม. อ.ชุมตาบง 110 มม. และ อ.ลาดยาว 50.6 มม. ส่งผลทำให้คลองโพธิ์น้ำล้นตลิ่ง ท้องที่ อ.ไผ่เขียว อ.สว่างอารมณ์ จ.อุทัยธานี

สถานการณ์อุทกภัย มีพื้นที่น้ำท่วม 1 อำเภอ ได้แก่ อ.ชุมตาบง พื้นที่ได้รับผลกระทบ บ้านตลิ่งสูง บ้านหนองจิกทรายมูล ต.ชุมตาบง อ.ชุมตาบง จ.นครสวรรค์ และพื้นที่บางส่วนใน ต.ไผ่เขียว อ.สว่างอารมณ์ จ.อุทัยธานี ทำให้เกิดน้ำท่วมขังพื้นที่การเกษตร คันคลองและถนนหลายเส้นทางเริ่มชำรุด

แนวโน้มสถานการณ์ ถ้าไม่มีฝนตกเพิ่ม คาดการณ์ว่าภายใน 3-4 วัน จะกลับเข้าสู่สภาวะปกติ

การช่วยเหลือและบริหารจัดการน้ำในพื้นที่

โครงการชลประทานนครสวรรค์ หน่วยงานปกครองส่วนท้องถิ่นและหน่วยงานที่เกี่ยวข้องในพื้นที่ได้ทำการช่วยเหลือเบื้องต้น มีการลดการระบายน้ำของอ่างเก็บน้ำคลองโพธิ์ เพื่อให้ระดับน้ำในคลองโพธิ์ช่วงพื้นที่ที่เดือดร้อนลดลง และติดตามสถานการณ์พื้นที่เพาะปลูกให้เร่งเก็บเกี่ยวผลผลิต ก่อน 16 กันยายน 2565 ตามข้อสั่งการของศูนย์บัญชาการภัยพิบัติจ.นครสวรรค์

3. จังหวัดขอนแก่น

สาเหตุ ในช่วงวันที่ 20-21 สิงหาคม 2565 บริเวณจังหวัดขอนแก่นได้รับอิทธิพลจากร่องมรสุมพัดผ่าน ทำให้มีฝนตกต่อเนื่อง ปริมาณฝนที่อำเภอแวงน้อย วัดได้ 95.50 มม.

สถานการณ์อุทกภัย มีพื้นที่น้ำท่วม 2 อำเภอ ได้แก่ อ.ชุมแพ และอ.มัญจาคีรี รายละเอียดดังนี้

1. อ.ชุมแพ (โครงการส่งน้ำและบำรุงรักษาพรม-เชิญ) ระดับน้ำในลำน้ำเชิญ ลำน้ำพรมและลำน้ำสาขามีปริมาณน้ำในระดับที่สูงขึ้น และไหลเข้าท่วมในพื้นที่ลุ่มต่ำ บริเวณ ต.ไชยสอ พื้นที่ประมาณ 50 ไร่ ระดับน้ำสูง 0.3 ม. บริเวณ ต.โนนอุดม และ ต.นาเพียง พื้นที่ประมาณ 410 ไร่ ระดับน้ำสูง 0.3 – 0.6 ม. รวมพื้นที่น้ำท่วม 460 ไร่

2. อ.มัญจาคีรี (โครงการชลประทานขอนแก่น) มีน้ำท่วมขังบริเวณ ต.กุดเค้า อ.มัญจาคีรี ระดับน้ำสูงประมาณ 0.1-0.2 ม.

แนวโน้มสถานการณ์ ถ้าไม่มีฝนตกในพื้นที่เพิ่ม คาดว่าพื้นที่น้ำท่วมจะกลับเข้าสู่ภาวะปกติ

การช่วยเหลือและบริหารจัดการน้ำในพื้นที่

โครงการชลประทานขอนแก่น สำนักงานชลประทานที่ 6 ได้บริหารจัดการน้ำในแม่น้ำชี โดยการยกบานระบายน้ำที่เขื่อนชนบทและเขื่อนมหาสารคามขึ้นทุกบาน และยกการระบายน้ำเพิ่มการระบายน้ำที่บึงกุศเกล้าให้ลงลำน้ำชีเพื่อแก้ไขปัญหาการระบายน้ำให้เร็วขึ้น ทั้งนี้ได้เพิ่มเครื่องสูบน้ำเข้าไปติดตั้งประจำจุดเสี่ยงไว้แล้วจำนวน 6 จุด พร้อมเดินเครื่องสูบน้ำด้วยไฟฟ้าที่ประตูระบายน้ำ D8 (ห้วยพระคือ) อีกจำนวน 3 เครื่อง เพื่อเร่งระบายน้ำในเขตเทศบาลนครขอนแก่น ผ่านประตูระบายน้ำ D8 ลงสู่แม่น้ำพอง ก่อนจะไหลลงสู่แม่น้ำชี และมอบหมายเจ้าหน้าที่เฝ้าระวังในพื้นที่เสี่ยงภัยและติดตามสถานการณ์อย่างใกล้ชิด

4. จังหวัดร้อยเอ็ด

สาเหตุ จากอิทธิพล ร่องมรสุมกำลังแรงพาดผ่านภาคตะวันออกเฉียงเหนือช่วงวันที่ 19-20 สิงหาคม 2565 ที่ผ่านมา ส่งผลให้มีฝนตกหนักถึงหนักมากหลายพื้นที่ในเขต จ.ร้อยเอ็ด และจังหวัดที่อยู่ใกล้เคียง เป็นเหตุให้ระดับน้ำในแม่น้ำชี ลำน้ำยัง ลำเสียวใหญ่ และลำน้ำสาขา เพิ่มระดับสูงขึ้น และเอ่อล้นตลิ่งในลุ่มต่ำบางจุด

สถานการณ์อุทกภัย มีพื้นที่น้ำท่วม 11 อำเภอ รวมพื้นที่ทั้งหมด 30,541 ไร่ ได้แก่ อ.เกษตรวิสัย 6,912 ไร่, อ.ทุ่งเขาหลวง 5,425 ไร่, อ.โพธิ์ชัย 4,870 ไร่, อ.เชียงขวัญ 4,197 ไร่, อ.เสลภูมิ 3,039 ไร่, อ.ธวัชบุรี 2,440 ไร่, อ.จังหาร 1,805 ไร่, อ.สุวรรณภูมิ 994 ไร่, อ.อาจสามารถ 435 ไร่, อ.ปทุมรัตน์ 405 ไร่, และ อ.พนทราย 19 ไร่

แนวโน้มสถานการณ์ (เวลา 08.00 น.)

- **แม่น้ำชี** สถานีวัดน้ำ E.66A บ้านม่วงลาด อ.จังหาร จ.ร้อยเอ็ด ระดับน้ำ 11.41 ม. ต่ำกว่าตลิ่ง -0.19 ม. (ระดับตลิ่ง 11.60 ม.) ปริมาณน้ำ 706.90 ลบ.ม./วินาที (ความจุ 721.00 ลบ.ม./วินาที) **แนวโน้มทรงตัว**
- **แม่น้ำชี** สถานีวัดน้ำ E.95 บ้านวังยาง-หนองแก่ง อ.เชียงขวัญ จ.ร้อยเอ็ด ระดับน้ำ 7.36 ม. ต่ำกว่าตลิ่ง -0.14 ม. (ระดับตลิ่ง 7.50 ม.) ปริมาณน้ำ 828.40 ลบ.ม./วินาที (ความจุ 860.00 ลบ.ม./วินาที) **แนวโน้มทรงตัว**
- **ลำน้ำยัง** สถานี E.92 บ้านท่างาม อ.เสลภูมิ จ.ร้อยเอ็ด ระดับน้ำ 6.97 ม. ต่ำกว่าตลิ่ง -1.83 ม. (ระดับตลิ่ง 8.80 ม.) ปริมาณน้ำ 89.82 ลบ.ม./วินาที (ความจุ 176 ลบ.ม./วินาที) **แนวโน้มลดลง**

การช่วยเหลือและบริหารจัดการน้ำในพื้นที่

โครงการชลประทานร้อยเอ็ด สำนักงานชลประทานที่ 6 ได้จัดเตรียมเครื่องสูบน้ำ 23 เครื่อง, กระสอบบรรจุทราย 12,000 กระสอบ, ก่อ Mattress ขนาด 2x4x0.3 ม, หินใหญ่, เสาค้ำพืด(Sheet pile), เครื่องจักรเครื่องมือและบุคลากรเฝ้าระวังตลอดแนวผนังกันน้ำยัง แจ้งประชาสัมพันธ์ประชาสัมพันธ์ประชาชนบูรณาการทุกภาคส่วนในจังหวัด ในการช่วยเหลือประชาชนซึ่ง โครงการฯ ได้บริหารจัดการน้ำในพื้นที่ ดังนี้

1. เปิดทางระบายน้ำฉุกเฉินชั่วคราว บริเวณผนังกันน้ำยังใกล้กับ ปตร.บ้านบาก ต.วังหลวง เพื่อเป็นการตัด ดิน้ำเข้าสู่บึงเกลือ และกุดปลาคุณ อีกทั้งลดผลกระทบกับพื้นที่ด้านท้ายน้ำ และคันผนังกันน้ำ
2. ติดตั้งเครื่องผลักดันน้ำ จำนวน 30 เครื่อง บริเวณท้ายเขื่อนร้อยเอ็ด อ.เชียงขวัญ จ.ร้อยเอ็ด
3. ติดตั้งเครื่องผลักดันน้ำ จำนวน 15 เครื่อง บริเวณใต้สะพานคอเหนือนางาม อ.เสลภูมิ จ.ร้อยเอ็ด
4. บูรณาการจัดจราจรน้ำชี-น้ำยัง โดยการแขวนบานระบายเพื่อพร่องน้ำในเขื่อนยโสธร และเขื่อนธาตุน้อย เพื่อรองรับปริมาณน้ำที่ไหลมาสมทบจากน้ำยังตอนบน หากไม่มีฝนตกลงมาเพิ่ม คาดว่ามวลน้ำจะไหลลงแม่น้ำชี และบางส่วนจะถูกผันเข้าไปเก็บกักไว้ตามแก้มลิงและแหล่งน้ำธรรมชาติ ทั้งนี้ สำนักงานชลประทานที่ 6 จะบริหารจัดการน้ำรวมทั้งจัดจราจรน้ำในแม่น้ำชี-ยัง ให้สอดคล้องกับปริมาณฝนที่จะตกลงมาเพิ่มในระยะต่อไป

5. จังหวัดมหาสารคาม

สาเหตุ เกิดฝนตกหนักถึงหนักมากบริเวณภาคตะวันออกเฉียงเหนือ และบริเวณต้นแม่น้ำชี ส่งผลให้ปริมาณน้ำในแม่น้ำชีเพิ่มสูงขึ้นอย่างต่อเนื่อง

สถานการณ์อุทกภัย มีพื้นที่น้ำท่วม 4 อำเภอ ได้แก่ อ.เมือง อ.กันทรวิชัย อ.วาปีปทุม และ อ.โกสุมพิสัย รวมพื้นที่น้ำท่วมทั้งหมด 16,341 ไร่ รายละเอียดดังนี้

1. **อ.เมือง** (เขตโครงการส่งน้ำและบำรุงรักษาชีกลาง) มีพื้นที่น้ำท่วม 1 ตำบล ได้แก่ ต.ท่าตุม ซึ่งพื้นที่ดังกล่าวอยู่ในเขตคันพนังป้องกันอุทกภัยฯ ท่าตุม ประมาณ 241 ไร่
2. **อ.กันทรวิชัย** (เขตโครงการส่งน้ำและบำรุงรักษาชีกลาง) มีพื้นที่น้ำท่วม 4 ตำบล บริเวณ ต.เขาวาใหญ่ ต.ขามเรียง ต.ท่าขอนยาง และ ต.มะค่า รวมพื้นที่ประสบภัย 4,752 ไร่
3. **อ.วาปีปทุม** (เขตโครงการส่งน้ำและบำรุงรักษาเสียวใหญ่) มีน้ำท่วมซึ่งพื้นที่การเกษตรบริเวณ ต.หนองแสง ต.โพธิ์ชัย ต.หนองแสง และหัวเรือ พื้นที่ประมาณ 3,450 ไร่
4. **อ.โกสุมพิสัย** (เขตโครงการส่งน้ำและบำรุงรักษาหนองหวาย) มีน้ำท่วมพื้นที่การเกษตรและบริเวณชุมชน รวม 3,305 ไร่

แนวโน้มสถานการณ์ (เวลา 08.00 น.)

- **แม่น้ำชี** สถานี E.8A บ้านดินดำ อ.เมือง จ.มหาสารคาม ระดับน้ำ 9.33 ม. ต่ำกว่าตลิ่ง -0.17 ม. (ระดับตลิ่ง 9.50 ม.) **แนวโน้มทรงตัว**

การช่วยเหลือและบริหารจัดการน้ำในพื้นที่

โครงการชลประทานมหาสารคาม สำนักงานชลประทานที่ 6 ติดตามสถานการณ์น้ำอย่างใกล้ชิด ทั้งนี้สำนักเครื่องจักรกล **ติดตั้งเครื่องผลักดันน้ำที่เขื่อนมหาสารคาม จำนวน 15 เครื่อง และติดตั้งเครื่องสูบน้ำจำนวน 12 เครื่อง** เพื่อเร่งผลักดันน้ำในแม่น้ำชี

โครงการส่งน้ำและบำรุงรักษาเสียวใหญ่ สำนักงานชลประทานที่ 6 ยกบานระบายน้ำตามฝายในลำเสียวใหญ่ทุกแห่งแล้ว ช่วยเร่งระบายน้ำในลำเสียวใหญ่ และเพื่อรองรับมวลน้ำด้านเหนือหน้าฝาย และให้ฝายส่งน้ำและบำรุงรักษาที่ 1-3 ติดตาม และประชาสัมพันธ์สถานการณ์น้ำอย่างใกล้ชิด ตลอดจนตรวจสอบ และพิจารณาให้ความช่วยเหลือพื้นที่ที่มีน้ำท่วมขังอย่างต่อเนื่อง

โครงการส่งน้ำและบำรุงรักษาหนองหวาย สำนักงานชลประทานที่ 6 **เดินเครื่องสูบน้ำด้วยไฟฟ้า 3 สถานี** บริเวณ ปตร.D.8 ห้วยพระคือ ปตร.ห้วยน้ำเค็ม และที่ ปตร.ห้วยเชียงส่ง และ **ติดตั้งเครื่องสูบน้ำ 6 เครื่อง** บริเวณ ปตร.ห้วยใหญ่

6. จังหวัดยโสธร

สาเหตุ จากอิทธิพล ร่องมรสุมกำลังแรง พาดผ่านภาคตะวันออกเฉียงเหนือ ช่วงวันที่ 19-21 สิงหาคม 2565 ที่ผ่านมา ส่งผลให้มีฝนตกหนักถึงหนักมากหลายพื้นที่เป็นเหตุให้ระดับน้ำในแม่น้ำชี ลำน้ำยัง ลำน้ำลำเซบาย และลำน้ำสาขา เพิ่มระดับขึ้นอย่างต่อเนื่อง

สถานการณ์อุทกภัย มีพื้นที่น้ำท่วม 4 อำเภอ รวม 20,062 ไร่ รายละเอียดดังนี้

แม่น้ำชี-ลำน้ำยัง จำนวน 19,462 ไร่ ประกอบด้วย **อ.เมืองยโสธร** 6,847 ไร่, **อ.มหาชนะชัย** 4,687 ไร่, **อ.ค้อวัง** 1,922 ไร่, **อ.คำเขื่อนแก้ว** 6,006 ไร่

ลำเซบาย จำนวน 600 ไร่ ประกอบด้วย **อ.คำเขื่อนแก้ว** 600 ไร่

แนวโน้มสถานการณ์ (เวลา 08.00 น.)

- แม่น้ำยัง สถานีวัดน้ำ E.102 บ้านค้อเหนือนางงาม อ.เมือง จ.ยโสธร ระดับน้ำ 8.72 ม. ต่ำกว่าตลิ่ง -0.48 ม. (ระดับตลิ่ง 9.20 ม.) **แนวโน้มลดลง**

- แม่น้ำชี สถานีวัดน้ำ E.2A (เหนือเขื่อนยโสธร) อ.เมืองยโสธร จ.ยโสธร ระดับน้ำ 11.74 ม. ต่ำกว่าตลิ่ง -0.26 ม. (ระดับตลิ่ง 12.00 ม.) ปริมาณน้ำ 993.92 ลบ.ม./วินาที (ความจุ 1,030.00 ลบ.ม./วินาที) **แนวโน้มลดลง**

- แม่น้ำชี สถานีวัดน้ำ E.97 อ.คำเขื่อนแก้ว จ.ยโสธร ระดับน้ำ 11.64 ม. ต่ำกว่าตลิ่ง -0.86 ม. (ระดับตลิ่ง 12.50 ม.) ปริมาณน้ำ 918.39 ลบ.ม./วินาที (ความจุ 1,068.00 ลบ.ม./วินาที) **แนวโน้มลดลง**

- แม่น้ำชี สถานีวัดน้ำ E.20A (เหนือเขื่อนธาตุน้อย) อ.มหาชนะชัย จ.ยโสธร ระดับน้ำ 9.89 ม. ต่ำกว่าตลิ่ง -0.11 ม. (ระดับตลิ่ง 10.00 ม.) ปริมาณน้ำ 1,073.97 ลบ.ม./วินาที (ความจุ 1,100.00 ลบ.ม./วินาที) **แนวโน้มทรงตัว**

การช่วยเหลือและบริหารจัดการน้ำในพื้นที่

โครงการชลประทานยโสธร สำนักงานชลประทานที่ 7 ได้จัดเตรียม เครื่องสูบน้ำ จำนวน 13 เครื่อง, รถบรรทุกน้ำ 1 คัน, เครื่องผลักดันน้ำ (ขอรับการสนับสนุน) จำนวน 12 เครื่อง พร้อมรับมืออุทกภัยตามมาตรการช่วยเหลือและบรรเทาอุทกภัยของกรมชลประทาน และแจ้งประชาสัมพันธ์ประชาชนบูรณาการทุกภาคส่วนในจังหวัดในการประชุมคณะกรรมการจังหวัดเป็นประจำทุกเดือน ในการช่วยเหลือประชาชน

7. จังหวัดอุบลราชธานี

สาเหตุ ในช่วงวันที่ 7-9 สิงหาคม 2565 มีฝนตกเพิ่มขึ้นและมีฝนตกหนักบางแห่ง รวมทั้งอิทธิพลของพายุโซนร้อน “มูหลาน” บริเวณประเทศเวียดนามตอนบน โดยจ.อุบลราชธานีได้รับผลกระทบจากสถานการณ์น้ำเอ่อล้นตลิ่งบริเวณที่ลุ่มต่ำริมแม่น้ำมูล

สถานการณ์อุทกภัย มีพื้นที่น้ำท่วม 8 อำเภอ ได้แก่ **อ.วารินชำราบ** **อ.เดชอุดม** **อ.นาจะหลวย** **อ.นาเยีย** **อ.น้ำยืน** **อ.ดอนมดแดง** **อ.ตระการพืชผล** และ **อ.ม่วงสามสิบ** รายละเอียดดังนี้

1. อ.วารินชำราบ น้ำจากลำห้วยพับเอ่อเข้าท่วมพื้นที่ ต.คูเมือง, ท่าลาด, โนนโพนน, โนนผึ่ง และแสนสุข ระดับน้ำท่วมสูงประมาณ 0.15-0.20 ม. พื้นที่ได้รับความเสียหายประมาณ 2,123 ไร่

2. **อ.เดชอุดม** จากลำโดมใหญ่เข้าท่วมพื้นที่ต.เมืองเดช, กุดประทาย, ตบหุ, กลาง, แก้ง, ท่าโพธิ์ศรี โพนงาม และโนนสมบูรณ์ ระดับน้ำท่วมสูงประมาณ 0.05-0.10 ม. พื้นที่ได้รับความเสียหายประมาณ 1,421 ไร่
3. **อ.นาจะหลวย** น้ำจากลำโดมใหญ่เข้าท่วมพื้นที่ต.บ้านตูม, โนนสมบูรณ์, พรสวรรค์ และต.โนนสวรรค์ พื้นที่การเกษตร คาดว่าจะได้รับความเสียหายประมาณ 1,960 ไร่
4. **อ.นาเยีย** น้ำจากลำโดมใหญ่เอ่อเข้าท่วมเส้นทางสัญจรและพื้นที่การเกษตรต.นาเรือง ระดับน้ำสูงประมาณ 0.15-0.20 ม. (อยู่ระหว่างตรวจสอบความเสียหาย) พื้นที่ได้รับความเสียหายประมาณ 104 ไร่
5. **อ.น้ำยืน** น้ำจากลำโดมใหญ่เข้าท่วมพื้นที่ ต.ยางใหญ่ พื้นที่การเกษตรประมาณ 151 ไร่
6. **อ.ดอนมดแดง** มีน้ำจากลำเซบกเอ่อเข้าท่วมพื้นที่ต.ท่าเมืองเป็นพื้นที่การเกษตร คงเหลือประมาณ 64 ไร่
7. **อ.ตระการพิพิธผล** มีน้ำจากลำเซบกเอ่อเข้าท่วมพื้นที่ต.ตระการ และขามเปี้ย เป็นพื้นที่การเกษตร คงเหลือประมาณ 285 ไร่
8. **อ.อำเภอวังสามสี** น้ำจากลำเซบกเอ่อท่วมบริเวณจุดลุ่มต่ำพื้นที่ต.คู่มใหญ่ และต.เหล่าบก พื้นที่การเกษตร ประมาณ 2,050 ไร่

แนวโน้มสถานการณ์ (เวลา 06.00 น.)

- **แม่น้ำชี** สถานีวัดน้ำ E.98 (ก่อนลงแม่น้ำมูล) บ้านเชียงโน อ.เชียงโน จ.อุบลราชธานี ระดับน้ำ 9.84 ม. ต่ำกว่าตลิ่ง -0.16 ม. (ระดับตลิ่ง 10.00 ม.) ปริมาณน้ำ 1,035.00 ลบ.ม./วินาที (ความจุ 1,075.00 ลบ.ม./วินาที)

แนวโน้มเพิ่มขึ้น

- **แม่น้ำมูล** สถานีวัดน้ำ M.7 สะพานเสรีประชาธิปไตย อ.เมือง จ.อุบลราชธานี ระดับน้ำ 6.85 ม. ต่ำกว่าตลิ่ง -0.15 ม. (ระดับตลิ่ง 7.00 ม.) ปริมาณน้ำ 2,210.00 ลบ.ม./วินาที (ความจุ 2,300.00 ลบ.ม./วินาที)

แนวโน้มเพิ่มขึ้น

การช่วยเหลือและบริหารจัดการน้ำในพื้นที่

โครงการชลประทานอุบลราชธานี สำนักงานชลประทานที่ 7 ฝ้าติดตามสถานการณ์อย่างใกล้ชิดและได้เพิ่มการระบายน้ำจากเขื่อนลำโดมใหญ่ให้ระบายลงสู่มูลได้อย่างมีประสิทธิภาพมากขึ้น ทั้งนี้ **สำนักเครื่องจักรกล** ติดตั้งเครื่องผลักดันน้ำในลำน้ำมูล จำนวน 100 เครื่อง บริเวณสะพานพิบูลมังสาหาร เพื่อเตรียมความพร้อมรับมือสถานการณ์น้ำหลาก

8. จังหวัดชลบุรี

สาเหตุ เนื่องจากเกิดฝนตกหนักช่วงวันที่ วันที่ 6 กันยายน 2565 เวลา 21.00 น. ปริมาณน้ำฝน ตำบลบางพระ อำเภอศรีราชา จังหวัดชลบุรี ปริมาณฝนสะสม 12 ชั่วโมง 209.8 มิลลิเมตร และหลายพื้นที่ ในจังหวัดชลบุรีทำให้เกิดน้ำท่วมขังรอการระบาย

สถานการณ์อุทกภัย มีพื้นที่น้ำท่วม 2 อำเภอ ได้แก่ อ.เมือง และอ.ศรีราชา รายละเอียดดังนี้

1. **อ.เมือง** (โครงการชลประทานชลบุรี) บริเวณ ถนนเลียบเมืองหนองมน ยังคงมีน้ำท่วมขังอยู่ ระดับน้ำสูง ประมาณ 20 ซม. ระยะทางประมาณ 100 เมตร ยานพาหนะสามารถสัญจรได้

2. **อ.ศรีราชา** (โครงการชลประทานชลบุรี) มีน้ำท่วมขังถนนสุขุมวิทระดับน้ำสูงประมาณ 10-20 ซม. ระยะทางประมาณ 50 เมตร ยานพาหนะสามารถสัญจรได้

แนวโน้มสถานการณ์ ระดับน้ำลดลงกำลังจะเข้าสู่ภาวะปกติ และหากมีฝนตกเพิ่มเติมในบางพื้นที่อาจจะ มีการท่วมขังเพิ่มเติม

การช่วยเหลือและบริหารจัดการน้ำในพื้นที่

โครงการชลประทานชลบุรี ได้มีการประสานงานกับหน่วยงานท้องถิ่นและเร่งจัดการการระบายน้ำในพื้นที่ อีกทั้งยังเฝ้าระวังน้ำล้นตลิ่งตามคลองสายต่างๆในความดูแลของแต่ละท้องถิ่นอีกด้วย

9. จังหวัดระยอง

สาเหตุ เนื่องด้วยเกิดฝนตกหนักเป็นเวลาหลายชั่วโมง สถานี z.11 สถานีบ้านเขาวังไทร อ.แกลง จ.ระยอง วัดน้ำฝน 102.70 มม. ส่งผลให้เกิดมวลน้ำจำนวนมากไหลลงแม่น้ำประแสร์ ปริมาณน้ำเวลา 17.00 น. วันที่ 7 กันยายน 2565 มีระดับ 6.82 ม.(รสม.) (ระดับตลิ่ง 6.57 ม.) ปริมาณ 250.00 ลบ.ม./วินาที ส่งผลต่อจุดที่มีความเสี่ยงน้ำท่วมซ้ำซ้อน

สถานการณ์อุทกภัย มีพื้นที่น้ำท่วม 3 อำเภอ ได้แก่ อ.แกลง อ.วังจันทร์ และอ.เมือง รายละเอียดดังนี้

จุดที่ 1 มีฝนตกหนักในพื้นที่คลองห้วยมีปริมาณน้ำเพิ่มมากขึ้น มีประมาณ 95% ของความจุคลอง มีน้ำท่วมในพื้นที่ปลายคลองห้วยประมาณ 3,700 ไร่

จุดที่ 2 มีฝนตกหนักในพื้นที่ปริมาณน้ำมีระดับเพิ่มขึ้น มีน้ำล้นตลิ่งไหลท่วมถนน พื้นที่น้ำท่วมประมาณ 450 ไร่

จุดที่ 3 มีฝนตกหนักในพื้นที่ปริมาณน้ำมีระดับเพิ่มขึ้นมีน้ำล้นตลิ่งพื้นที่น้ำท่วมประมาณ 100 ไร่

จุดที่ 4 พื้นที่คลองกล้าและคลองจำกามีฝนตกหนัก ปริมาณน้ำลดลงเล็กน้อย ยังมีล้นตลิ่งจำนวนมากท่วม ถนน สาย 344 บ้านบึง-แกลง ถนนขนาดเล็กไม่สามารถผ่านได้

จุดที่ 5 หน้า อบต.ทางเกวียน มีปริมาณน้ำไหลลงคลองมาบใหญ่จำนวนมากไหลล้นข้ามถนนสาย 344 บ้านบึง-แกลง ถนนขนาดเล็กไม่สามารถผ่านได้

จุดที่ 6 พื้นที่คลองวังหว้ามีฝนตกหนัก มีน้ำล้นตลิ่งตลอดแนวคลองมวลน้ำลดลง ไหลลงข้ามบริเวณถนน สุขุมวิท และ ปตร.ศาลาออกแตก

แนวโน้มสถานการณ์ (เวลา 06.00 น.)

แม่คลองประแสร์ สถานีวัดน้ำ Z.11 สะพานเสรีประชาธิปไตย อ.แกลง จ.ระยอง ระดับน้ำ 6.82 ม. สูงกว่าตลิ่ง -0.35 ม. (ระดับตลิ่ง 6.57 ม.) ปริมาณน้ำ 250.00 ลบ.ม./วินาที (ความจุ 232.00 ลบ.ม./วินาที)

แนวโน้มเพิ่มขึ้น

การช่วยเหลือและบริหารจัดการน้ำในพื้นที่

เจ้าหน้าที่คลองส่งน้ำและบำรุงรักษาประแสร์ ได้เพิ่มการระบายน้ำ ปตร.หนองแหวน ทั้ง 5 บาน เพิ่มมากขึ้นเพื่อเร่งผลักดันน้ำสะสมในพื้นที่ออก และติดตามเฝ้าระวังพร้อมทั้งเตรียมสนับสนุนเครื่องสูบน้ำ รวมถึงมอบหมายให้เจ้าหน้าที่โครงการฯ ออกประสานกับผู้นำชุมชน เพื่อให้ข้อมูลน้ำที่ไหลเข้าสู่พื้นที่ จะติดตามสถานการณ์น้ำและการคาดการณ์ของกรมอุตุนิยมวิทยาอย่างใกล้ชิด . **ติดตั้งเครื่องสูบน้ำเคลื่อนที่ขนาด 8 นิ้ว และ 12 นิ้ว มีการสนับสนุนเครื่องจักรในการขุดลอกร่องระบายน้ำ**

10. จังหวัดลพบุรี

สาเหตุ เกิดฝนตกในพื้นที่เมื่อวันที่ 15-16 ส.ค.65 ที่ผ่านมาในพื้นที่ อ.สระโบสถ์ อ.โคกสำโรง จ.ลพบุรี ส่งผลให้เกิดน้ำหลากเข้าพื้นที่

สถานการณ์อุทกภัย มีพื้นที่น้ำท่วม 3 อำเภอ ได้แก่ **อ.โคกสำโรง อ.ท่าม่วง และ อ.บ้านหมี่** รายละเอียดดังนี้

1. **อ.โคกสำโรง (โครงการชลประทานลพบุรี)** เกิดปริมาณน้ำป่าไหลหลาก เข้าเขตพื้นที่ อ.โคกสำโรง และเดินทางถึงพื้นที่บริเวณฝั่งซ้ายคลองชัยนาท-ป่าสัก ส่งผลทำให้เขตพื้นที่บ้านหลุมข้าว มีปริมาณน้ำสูงขึ้นในคลองธรรมชาติ ทำให้พื้นที่การเกษตรเกิดปริมาณน้ำท่วมขัง 10-15 ซม. จำนวน 500 ไร่

2. **อ.บ้านหมี่ (โครงการส่งน้ำและบำรุงรักษาคลองเพรียว-เสาไห้)** มีปริมาณน้ำท่วมในแปลงนาบริเวณ ต.โพนทอง น้ำท่วมขังประมาณ 80 ไร่

3. **อ.ท่าม่วง (โครงการส่งน้ำและบำรุงรักษามหาราช)** เกิดน้ำท่วมขังบริเวณพื้นที่นา จำนวน 200 ไร่

แนวโน้มสถานการณ์ คาดว่าระดับน้ำจะลดลงภายใน 3-5 วัน เนื่องจากยังมีปริมาณน้ำสะสมในคลองธรรมชาติ ยังอยู่ในปริมาณมาก

การช่วยเหลือและบริหารจัดการน้ำในพื้นที่

โครงการชลประทานลพบุรี สำนักงานชลประทานที่ 10 เดินเครื่องสถานีสูบน้ำด้วยไฟฟ้าปากคลองโพนทอง ริมคันคลองชัยนาท-ป่าสัก จำนวน 2 เครื่อง (เปิดบานอย่างเดียว) และ**ติดตั้งเครื่องสูบน้ำด้วยไฟฟ้า 4 เครื่อง** พร้อมทั้งได้เตรียมความพร้อมให้เจ้าหน้าที่เฝ้าระวังและคอยประสานงานกับหน่วยงานในพื้นที่แจ้งเตือนและติดตามสถานการณ์น้ำอย่างใกล้ชิด

11. จังหวัดอุทัยธานี

สาเหตุ ฝนตกหนักในเขตพื้นที่ อ.สว่างอารมณ์ จ.อุทัยธานี และทางตอนบน เมื่อวันที่ 6 ก.ย.2565 วัดได้ 130.5 มม. ประกอบกับการระบายน้ำของอ่างเก็บน้ำคลองโพธิ์

สถานการณ์อุทกภัย มีพื้นที่น้ำท่วม 1 อำเภอ ได้แก่ อ.สว่างอารมณ์ มีปริมาณน้ำเข้าท่วมพื้นที่การเกษตร และที่อยู่อาศัย ในเขตพื้นที่ ต.ไผ่เขียว และ ต.พลวงสองนาง

แนวโน้มสถานการณ์ ถ้าไม่มีฝนตกลงมาเพิ่มในปริมาณที่มากสถานการณ์จะกลับเข้าสู่ภาวะปกติภายใน 3-4 วัน

การช่วยเหลือและบริหารจัดการน้ำในพื้นที่

โครงการชลประทานอุทัยธานี สำนักงานชลประทานที่ 12 ประสานอ่างเก็บน้ำคลองโพธิ์เพื่อลดการระบายน้ำ และระบายน้ำบริเวณเหนือเขื่อนวังร่มเกล้าเพื่อรองรับมวลน้ำของห้วยคลองโพธิ์ที่จะไหลมาที่เขื่อนวังร่มเกล้า

12. จังหวัดพระนครศรีอยุธยา

สาเหตุ เกิดจากฝนตกในพื้นที่ ประกอบกับการระบายน้ำจากท้ายเขื่อนเจ้าพระยาที่เพิ่มสูงขึ้น

สถานการณ์อุทกภัย ปัจจุบันมีน้ำท่วมขังพื้นที่การเกษตรลุ่มต่ำและบ้านเรือนริมฝั่งแม่น้ำน้อยนอกเขตคันกันน้ำรวม 11 อำเภอ ได้แก่ อ.บางบาล อ.บางปะหัน อ.เสนา อ.ผักไห่ อ.วังน้อย อ.นครหลวง อ.อุทัย และ อ.ท่าเรือ อ.บางปะอิน อ.พระนครศรีอยุธยา และ อ.บางไทร รวมพื้นที่น้ำท่วม 8,425 ไร่ รายละเอียดดังนี้

1. อ.บางบาล อ.บางปะหัน จ.พระนครศรีอยุธยา (เขตพื้นที่โครงการส่งน้ำและบำรุงรักษามหาราช)

เนื่องจากฝนตกในพื้นที่ ประกอบกับการระบายน้ำจากท้ายเขื่อนเจ้าพระยา ทำให้ไม่สามารถระบายน้ำได้ทันส่งผลให้เกิดน้ำท่วมขังพื้นที่นาข้าวที่กำลังจะเก็บเกี่ยวบริเวณ ต.บ้านกุ่ม อ.บางบาล, ต.พุกเกล้า ต.บ้านลี่ ต.ทับน้ำ อ.บางปะหัน จ.พระนครศรีอยุธยา รวมพื้นที่ได้รับความเสียหายประมาณ 3,000 ไร่ (เขตพื้นที่โครงการส่งน้ำและบำรุงรักษาบางบาล) อ.บางบาล บริเวณ ต.บ้านคลัง ต.น้ำเต้า ต.บางชะนี ต.วัดตะกุก ต.บางหลวงโดด ต.บางหลวง ต.ทางช้าง ต.กบเจา ต.บางหัก ต.บางบาล วัดยม และต.สะพานไทย จำนวน 879 ครัวเรือน ระดับน้ำสูง 0.30-1.19 ม. (เขตพื้นที่โครงการส่งน้ำและบำรุงรักษาเรียงราง) พื้นที่น้ำท่วมโรงงานบริเวณคลอง 1L-24R-9 ต.ขยาย โรงงานบริเวณถนนสายเอเชีย และแปลงเพาะปลูก ต.บางเตือ

2. อ.เสนา (เขตพื้นที่โครงการส่งน้ำและบำรุงรักษาบางบาล) มีน้ำไหลเข้าท่วมพื้นที่นอกคันกันน้ำริมแม่น้ำน้อยบริเวณ หมู่ 1 ต.บ้านแพน อ.เสนา จำนวน 36 ครัวเรือน ระดับน้ำสูง 1.72 ม. ต.หัวเวียง อ.เสนา จำนวน 14 ครัวเรือน ระดับน้ำสูง 0.30 - 0.80 ม. (เขตพื้นที่โครงการส่งน้ำและบำรุงรักษาผักไห่) มีน้ำท่วมขังใต้ถุนบ้านที่ยกสูง บริเวณ หมู่ 2,4 ต.บ้านบางกระทุ่ม ระดับน้ำสูง 1.91 - 2.48 ม. จำนวน 27 ครัวเรือน บริเวณ หมู่ 4,5,9 ต.หัวเวียง ระดับน้ำสูง 2.66 - 3.16 ม. จำนวน 50 ครัวเรือน บริเวณ หมู่ 3 ต.บ้านโพธิ์ ระดับน้ำสูง 0.80 ม. บริเวณ หมู่ 5 ต.รางจระเข้ ระดับน้ำสูง 0.47 ม.

3. อ.ผักไห่ (เขตพื้นที่โครงการส่งน้ำและบำรุงรักษาผักไห่) บริเวณ หมู่ที่ 8 ต.ท่าดินแดง มีน้ำท่วมขังใต้ถุนบ้านริมแม่น้ำน้อย นอกคันกันน้ำ ท่วมจากพื้นดิน 1.79 ม. รวม 45 หลังคาเรือน (เขตพื้นที่โครงการส่งน้ำและบำรุงรักษาบางบาล) บริเวณ ต.หน้าโคก ต.โคกช้าง และต.อมฤต มีน้ำท่วมขังใต้ถุนบ้าน 0.1-0.4 ม.

4. **อุท่าเรือ** (เขตพื้นที่โครงการส่งน้ำและบำรุงรักษาโครงเพรียว-เส้าไห้) มีน้ำท่วมขังบริเวณพื้นที่ฝั่งซ้ายคลองระพีพัฒน์ กม. 1+800 ต.ท่าหลวง อ.ท่าเรือ จ.พระนครศรีอยุธยา เป็นพื้นที่ประมาณ 300 ไร่
5. **อ.วังน้อย** (เขตพื้นที่โครงการส่งน้ำและบำรุงรักษาป่าสักใต้) มีน้ำท่วมขังที่ฟักอาศัยและพื้นที่การเกษตรบริเวณ ต.หันตะเภา และ ต.ชะแมบ พื้นที่ประมาณ 400 ไร่
6. **อ.นครหลวง** (เขตพื้นที่โครงการส่งน้ำและบำรุงรักษานครหลวง) มีน้ำท่วมขังพื้นที่การเกษตรบริเวณ ต.บ่อโพง 500 ไร่ และ ต.บ้านเกาะ 250 ไร่ รวม 10 ครัวเรือน (เขตพื้นที่โครงการส่งน้ำและบำรุงรักษาเริงราง) พื้นที่น้ำท่วมบริเวณแปลงเพาะปลูก ต.แม่ลา
7. **อ.อุทัย** (เขตพื้นที่โครงการส่งน้ำและบำรุงรักษานครหลวง) มีน้ำท่วมขังพื้นที่การเกษตรบริเวณ ต.ข้าวเม่า ประมาณ 1,972 ไร่
8. **อ.บางปะอิน** (เขตพื้นที่โครงการชลประทานพระนครศรีอยุธยา) มีน้ำท่วมขังพื้นที่ชุมชน ต.บางกระสั้น รวม 625 ไร่ บริเวณชุมชนคลองบ้านเลน ต.บ้านเลน ชุมชนคลองจิก ต.คลองจิก และชุมชนคลองตามา ต.บ้านเลน
9. **อ.บางไทร** (โครงการชลประทานพระนครศรีอยุธยา) มีน้ำท่วมพื้นที่เพาะปลูกคลองร่มไทร ต.ช้างใหญ่ รวม 1,600 ไร่
10. **อ.พระนครศรีอยุธยา** (พื้นที่โครงการส่งน้ำและบำรุงรักษามหาราช) เกิดน้ำท่วมขังบริเวณพื้นที่นา 1,200 ไร่

แนวโน้มสถานการณ์ (เวลา 06.00 น.)

- **แม่น้ำเจ้าพระยา** สถานีวัดน้ำ C.35 บ้านป้อม อ.พระนครศรีอยุธยา จ.พระนครศรีอยุธยา ระดับน้ำ 3.74 ม. ต่ำกว่าตลิ่ง -0.61 ม. (ระดับตลิ่ง 4.35 ม.) ปริมาณน้ำ 990.00 ลบ.ม./วินาที (ความจุ 1,155.00 ลบ.ม./วินาที)

แนวโน้มลดลง

- **คลองโผงเผง** สถานีวัดน้ำ C.36 บ้านบางหลวงโคต อ.บางบาล จ.พระนครศรีอยุธยา ระดับน้ำ 4.81 ม.รทก. สูงกว่าตลิ่ง +0.45 ม.รทก. (ระดับตลิ่ง 4.36 ม.รทก.) ปริมาณน้ำ 539.00 ลบ.ม./วินาที (ความจุ 442.00 ลบ.ม./วินาที) แนวโน้มลดลง

- **แม่น้ำน้อย** สถานีวัดน้ำ C.67 บ้านบางหลวงโคต อ.บางบาล จ.พระนครศรีอยุธยา ระดับน้ำ 4.24 ม.รทก. สูงกว่าตลิ่ง +1.49 ม.รทก. (ระดับตลิ่ง 2.75 ม.รทก.) แนวโน้มทรงตัว

- **แม่น้ำน้อย** สถานีวัดน้ำ C.68 ตลาดเสนา อ.เสนา จ.พระนครศรีอยุธยา ระดับน้ำ 3.36 ม. สูงกว่าตลิ่ง +0.16 ม. (ระดับตลิ่ง 3.20 ม.) แนวโน้มทรงตัว

การช่วยเหลือและบริหารจัดการน้ำในพื้นที่

โครงการส่งน้ำและบำรุงรักษามหาราช ได้จัดเจ้าหน้าที่เฝ้าระวังติดตามสถานการณ์น้ำอย่างใกล้ชิด และประสานงานกับหน่วยงานที่เกี่ยวข้องในพื้นที่ รวมทั้งทำการประชาสัมพันธ์แจ้งเตือนในพื้นที่ **ติดตั้งเครื่องสูบน้ำจำนวน 8 เครื่อง** โดยสูบน้ำจากคลองระบายน้อยมหาราช 3 ลงสู่มแม่น้ำเจ้าพระยา ที่ ปตร.บางกุ้ง

โครงการส่งน้ำและบำรุงรักษาบางบาล **ติดตั้งเครื่องสูบน้ำจำนวน 6 เครื่อง เครื่องสูบน้ำด้วยไฟฟ้า 3 เครื่อง และรถสูบน้ำเคลื่อนที่ชนิดไฟฟ้า จำนวน 4 คัน**

โครงการส่งน้ำและบำรุงรักษาฝักไถ่ ติดตั้งเครื่องสูบน้ำจำนวน 15 เครื่อง บริเวณแม่น้ำน้อย ที่ ปตร.กุฎี 3 เครื่อง ปตร.วัดโบสถ์ 3 เครื่อง ปตร.เจ้าเจ็ด 2 เครื่อง คลองตาแถม 2 เครื่อง บ้านใหญ่ 1 เครื่อง ปตร.ลาดชะโด 1 เครื่อง และ ปตร.บางกุ้ง 1 เครื่อง

โครงการส่งน้ำและบำรุงรักษาเรียงราง ติดตั้งเครื่องสูบน้ำจำนวน 2 เครื่อง บริเวณ ปตร.เกาะเล็ง ต.บางเพลิง และ ต.ทางกลาง อ.บางปะหัน และกำลังดำเนินการขอรับการสนับสนุนเครื่องผลักดันน้ำ 10 เครื่อง เพื่อติดตั้งที่ปลายคลองบงพระครูก่อนระบายลงแม่น้ำป่าสัก 5 เครื่อง และหน้าโรงปูน SCG ท่าหลวง อีก 5 เครื่อง

โครงการส่งน้ำและบำรุงรักษาป่าสักใต้ ติดตั้งเครื่องสูบน้ำจำนวน 2 เครื่อง เพื่อสูบน้ำออกจากพื้นที่ลงสู่คลองระบายใหญ่ป่าสักใต้

โครงการชลประทานพระนครศรีอยุธยา ติดตั้งเครื่องสูบน้ำเคลื่อนที่ขนาด 8 นิ้ว จำนวน 1 เครื่อง บริเวณ คลองบางเคียน

โครงการส่งน้ำและบำรุงรักษาคลองเพรียว-เสาไห้ ติดตั้งเครื่องสูบน้ำจำนวน 1 เครื่อง โดยสูบน้ำจากพื้นที่ลงคลองระพีพัฒน์บริเวณ กม.1+800

13. จังหวัดอ่างทอง

สาเหตุ เกิดจากฝนตกในพื้นที่ ประกอบกับการระบายน้ำจากท้ายเขื่อนเจ้าพระยาที่เพิ่มสูงขึ้น

สถานการณ์อุทกภัย ปัจจุบันมีน้ำท่วมขังพื้นที่การเกษตรลุ่มต่ำและบ้านเรือนริมฝั่งแม่น้ำน้อยนอกเขตคันกันน้ำ รวม 2 อำเภอ ได้แก่ อ.วิเศษชัยชาญ และอ.โพธิ์ทอง รวมพื้นที่น้ำท่วม 1,000 ไร่ รายละเอียดดังนี้

1. **อ.วิเศษชัยชาญ** (เขตโครงการโครงการส่งน้ำและบำรุงรักษาบางมณี) น้ำล้นตลิ่งแม่น้ำน้อยในพื้นที่บ้านเรือนราษฎร หมู่ 1,2,3,6,7,8,9,10,11,12 ต.บางจัก อ.วิเศษชัยชาญ จ.อ่างทอง ระดับน้ำประมาณ 0.3-0.4 เมตร บ้านเรือนได้รับผลกระทบประมาณ 413 หลังคาเรือน และน้ำล้นตลิ่งแม่น้ำน้อยในพื้นที่บ้านเรือนราษฎร หมู่ที่1,3,4,5,6,7 ต.สีร้อย อ.วิเศษชัยชาญ จ.อ่างทอง ระดับน้ำประมาณ 20 –40 เซนติเมตร บ้านเรือนได้รับผลกระทบ 53 หลังคาเรือน

2. **อ.โพธิ์ทอง** เกิดน้ำท่วมขังพื้นที่หมู่ที่ 3 ต.อินทประมุข อ.โพธิ์ทอง ระดับน้ำในแปลงนา ระดับ 30-40 เซนติเมตร พื้นที่ประมาณ 1,000 ไร่

แนวโน้มสถานการณ์

ระดับน้ำในแม่เจ้าพระยามีแนวโน้มเพิ่มสูงขึ้น เนื่องจากการระบายน้ำผ่านท้ายเขื่อนเจ้าพระยาเพิ่มมากขึ้น อีกทั้งน้ำพื้นที่มีแนวโน้มเพิ่มมากขึ้นเนื่องจากแม่น้ำเจ้าพระยามีปริมาณเพิ่มสูงขึ้น ทำให้ระดับน้ำในแม่น้ำน้อยยังคงสูงขึ้น

การช่วยเหลือและบริหารจัดการน้ำในพื้นที่

โครงการชลประทานอ่างทอง สำนักงานชลประทานที่ 12 ติดตั้งเครื่องสูบน้ำรวม 8 เครื่อง ได้แก่ บริเวณหน้าศาลากลาง จ.อ่างทอง จำนวน 1 เครื่อง บริเวณหลังโรงพยาบาล จ.อ่างทอง จำนวน 1 เครื่อง บริเวณหมู่ที่ 3

ต.อินทประมูล อ.โพธิ์ทอง จำนวน 1 เครื่อง บริเวณประตูระบายน้ำสนามชัย จำนวน 1 เครื่อง บริเวณหมู่ที่ 7
 ต.จำปาหล่อ อ.เมืองอ่างทอง จำนวน 1 เครื่อง บริเวณหมู่ที่ 1 ต.ป่าโมก อ.ป่าโมก จำนวน 1 เครื่อง บริเวณหมู่ที่ 3
 ต.เอกราช อ.ป่าโมก จำนวน 1 เครื่อง และป้องกันน้ำซึมลอดกำแพงกันตลิ่ง หมู่ 7 ต.โผงเผง อ.ป่าโมก
 จำนวน 1 เครื่อง ทั้งนี้ สนับสนุนกระสอบบรรจุทรายเพื่อป้องกันน้ำซึมลอดกำแพงกันตลิ่ง หมู่ 7 ต.โผงเผง
 อ.ป่าโมก จ.อ่างทอง

14. จังหวัดสุพรรณบุรี

สาเหตุ เกิดฝนตกในพื้นที่จังหวัดสุพรรณบุรีติดต่อกันเป็นเวลาหลายวัน ส่งผลให้มีปริมาณน้ำเอ่อล้นคลอง
 ระบายและมีพื้นที่น้ำท่วมขังการเกษตรลุ่มต่ำ

สถานการณ์อุทกภัย ปัจจุบันมีพื้นที่น้ำท่วมขังพื้นที่การเกษตรลุ่มต่ำ รวม 3 อำเภอ ได้แก่ อ.อู่ทอง
 อ.บางปลาม้า และอ.สองพี่น้อง (พื้นที่ประมาณ 9,425 ไร่) รายละเอียดดังนี้

1. **อำเภออู่ทอง** (เขตโครงการส่งน้ำและบำรุงรักษาสองพี่น้อง) ท่วมขังในพื้นที่การเกษตรมีบริเวณ
 หมู่ 3,4 ต.สระยายโสม จำนวน 1,170 ไร่ และบริเวณ หมู่ 1,5,7 ต.ดอนมะเกลือ จำนวน 3,525 ไร่

2. **อำเภอบางปลาม้า** (เขตโครงการส่งน้ำและบำรุงรักษาโพธิ์พระยา) ปริมาณน้ำเอ่อล้นจากคลอง
 ระบายใหญ่สองพี่น้องเข้าที่ปลายคลอง ร.1 ซ้ายสองพี่น้อง บ้านดอนยอ ตำบลวังน้ำเย็น จึงทำให้น้ำไหลเข้าท่วม
 พื้นที่นาข้าวจำนวน 102 ไร่ และคลองส่งคลองระบายในพื้นที่ที่มีปริมาณน้ำมากและระบายออกไม่ทัน
 ระดับน้ำท่วมขังในพื้นที่การเกษตรสูงเฉลี่ย 0.20 ม. และมีปริมาณน้ำท่วมพื้นที่นาข้าวจำนวน 73 ไร่
 บริเวณ ต.วัดโบสถ์ ระดับน้ำท่วมขังในพื้นที่การเกษตรสูงเฉลี่ย 0.50 ม.

3. **อำเภอสองพี่น้อง** (เขตโครงการส่งน้ำและบำรุงรักษาสองพี่น้อง) ปริมาณน้ำในคลองระบายได้เอ่อล้น
 เข้าท่วมพื้นที่เพาะปลูกที่ใกล้เกี่ยว บริเวณ หมู่ที่ 1,4,5,6 ต.หัวโพธิ์ พื้นที่ประมาณ 5,700 ไร่

แนวโน้มสถานการณ์

- **โครงการส่งน้ำและบำรุงรักษาดอนเจดีย์**

ปริมาณน้ำในคลองหนองကျေးเขิน-กระดานป้ายมีปริมาณน้ำลดลงอย่างต่อเนื่อง

- **โครงการส่งน้ำและบำรุงรักษาโพธิ์พระยา**

ปัจจุบันโครงการฯโพธิ์พระยา ได้เปิด ปตร. ริมแม่น้ำ 7 แห่ง ได้แก่ ปตร.บางใหญ่ ปตร.บางแม่หม้าย
 ปตร.บ้านกุ่ม ปตร.บางสะแก ปตร.เกาะทะเลาย ปตร.บางหัวบ้าน และปตร.สองพี่น้อง เพื่อระบายน้ำที่
 เกิดจากฝนตกในพื้นที่ลุ่มต่ำทุ่งโพธิ์

- **โครงการส่งน้ำและบำรุงรักษาสองพี่น้อง**

ระดับน้ำในคลองระบายต่างๆยังมีระดับที่สูงไม่สามารถระบายน้ำได้ และ สถานการณ์ฝนจากพยากรณ์
 อากาศจากกรมอุตุนิยมวิทยา นั้น ระหว่าง วันที่ 8- 12 สิงหาคม ยังมีตกลงในพื้นที่โครงการฯ สองปี
 น้องอยู่ตลอด ส่งผลให้ปริมาณน้ำที่รอการระบายนั้นมีโอกาสที่จะยกตัวเข้าท่วมพื้นที่เพาะปลูกเพิ่มเติม

การช่วยเหลือและบริหารจัดการน้ำในพื้นที่ (รวมติดตั้งเครื่องสูบน้ำ จำนวน 54 เครื่อง และติดตั้งเครื่องผลักดันน้ำ จำนวน 28 เครื่อง)

โครงการส่งน้ำและบำรุงรักษาดอนเจดีย์ สำนักงานชลประทานที่ 12 ติดตั้งเครื่องสูบน้ำ จำนวน 2 เครื่อง ที่คลองระบายใหญ่สามชุก 2 ที่ กม.30+000 หมู่ที่ 6 ต.กระจัน อ.อุทอง จ.สุพรรณบุรี

โครงการส่งน้ำและบำรุงรักษาโพธิ์พระยา สำนักงานชลประทานที่ 12 เปิด ปตร.ริมแม่น้ำ 7 แห่ง ได้แก่ ปตร.บางใหญ่ ปตร.บางแม่หม้าย ปตร.บ้านกุ่ม ปตร.บางสะแก ปตร.เกาะทะลาย ปตร.บางหัวบ้าน และ ปตร.สองพี่น้อง เพื่อระบายน้ำที่เกิดจากฝนตกในพื้นที่ลุ่มต่ำทุ่งโพธิ์พระยา รวมทั้งติดตั้งเครื่องสูบน้ำรวมจำนวน 37 เครื่อง และอำเภอบางปลาม้า ติดตั้งเครื่องผลักดันน้ำจำนวน 26 เครื่อง (แม่น้ำท่าจีน) บริเวณ ปตร.เกาะทะลาย 8 เครื่อง ปตร.สองพี่น้อง 6 เครื่อง และบริเวณสะพานวัดท่าเจดีย์ จำนวน 12 เครื่อง พร้อมทั้งนำเครื่องจักรกำจัดวัชพืช รถแบคโฮ จำนวน 5 คัน เข้ากำจัดวัชพืชบริเวณคลองระบายสายต่าง ๆ ในพื้นที่

โครงการส่งน้ำและบำรุงรักษาสามชุก ติดตั้งเครื่องสูบน้ำในพื้นที่รวม 6 เครื่อง และติดตั้งเครื่องผลักดันน้ำ บริเวณ ปตร.กระเสียว-สุพรรณจำนวน 2 เครื่อง

โครงการส่งน้ำและบำรุงรักษาสองพี่น้อง ติดตั้งเครื่องสูบน้ำในพื้นที่รวม 9 เครื่อง ในพื้นที่ ต.สรรพยา โสม อ.อุทอง, ต.ดอนมะเกลือ และ ต.หัวโพธิ์ อ.สองพี่น้อง