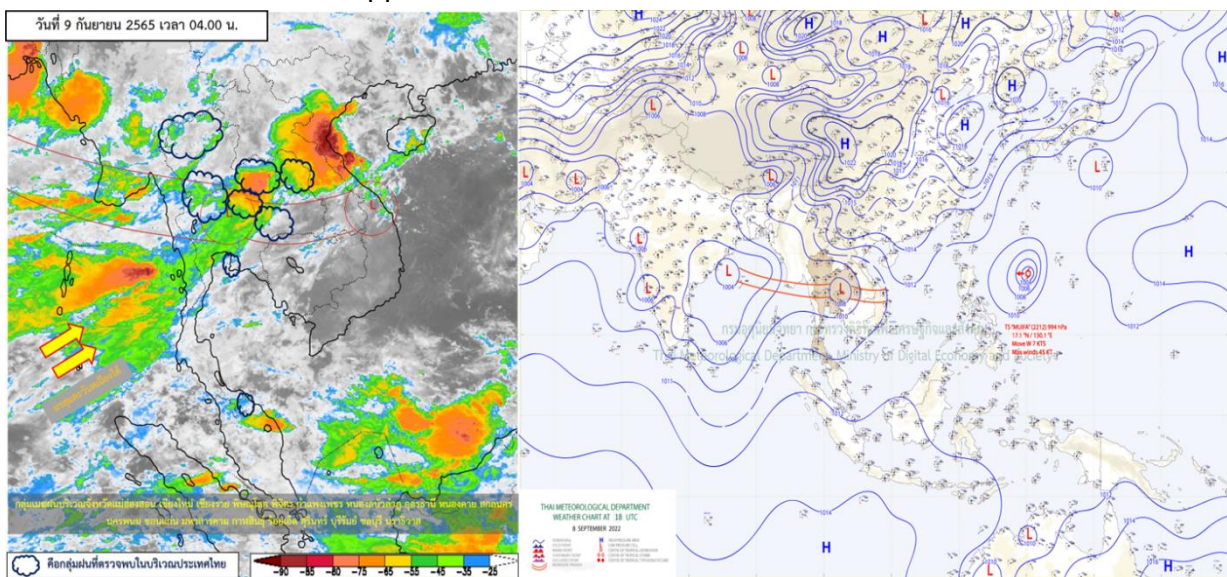




รายงานสรุปศูนย์ปฏิบัติการน้ำอัจฉริยะ  
เรื่อง สถานการณ์น้ำและการเฝ้าระวัง  
ประจำวันศุกร์ ที่ 9 กันยายน พ.ศ. 2565

1. สภาพอากาศและปริมาณฝน

1.1 สภาพอากาศ (กรมอุตุนิยมวิทยา)



ร่องมรสุมกำลังแรงพาดผ่านภาคกลาง เข้าสู่หย่อมความกดอากาศต่ำบริเวณภาคตะวันออกเฉียงเหนือตอนล่าง ประกอบกับมรสุมตะวันตกเฉียงใต้กำลังปานกลางยังคงพัดปกคลุมทะเลอันดามัน ภาคใต้ และอ่าวไทย ลักษณะเช่นนี้ทำให้ภาคเหนือ ภาคตะวันออกเฉียงเหนือมีฝนตกหนักมากบางพื้นที่ โดยมีฝนตกหนักบางแห่งบริเวณภาคกลาง รวมทั้งกรุงเทพมหานครและปริมณฑล และภาคตะวันออก

**จังหวัดที่คาดว่าจะมีฝนตกหนักถึงหนักมากบางแห่ง มีดังนี้**

วันที่ 9 กันยายน 2565

ภาคเหนือ: จังหวัดแม่ฮ่องสอน เชียงใหม่ เชียงราย ลำพูน ลำปาง พะเยา แพร่ น่าน สุโขทัย อุตรดิตถ์ ตาก กำแพงเพชร พิจิตร พิษณุโลก และเพชรบูรณ์

ภาคตะวันออกเฉียงเหนือ: จังหวัดเลย หนองบัวลำภู หนองคาย บึงกาฬ อุดรธานี สกลนคร นครพนม ชัยภูมิ ขอนแก่น กาฬสินธุ์ มหาสารคาม และนครราชสีมา

ภาคกลาง: จังหวัดนครสวรรค์ อุทัยธานี กาญจนบุรี ลพบุรี สระบุรี

รวมทั้งกรุงเทพมหานครและปริมณฑล

ภาคตะวันออก: จังหวัดนครนายก ปราจีนบุรี ชลบุรี ระยอง จันทบุรี และตราด



## 1.2 สภาพฝน

**ปริมาณฝนสูงสุด 5 อันดับ** จากสำนักงานทรัพยากรน้ำแห่งชาติ เวลา 07.00 น. วันที่ 8 ก.ย. 65 ถึงเวลา 07.00 น. วันที่ 9 ก.ย. 65

1. อ.เกาะช้าง จ.ตราด	วัดปริมาณฝนได้	189.5	มม.
2. อ.โพธิ์ชัย จ.ร้อยเอ็ด	วัดปริมาณฝนได้	166.6	มม.
3. อ.ัญบุรี จ.ปทุมธานี	วัดปริมาณฝนได้	157.6	มม.
4. อ.เมืองปทุมธานี จ.ปทุมธานี	วัดปริมาณฝนได้	135.0	มม.
5. อ.นากลาง จ.หนองบัวลำภู	วัดปริมาณฝนได้	122.0	มม.

## 2. สถานการณ์น้ำท่าและสภาพน้ำในอ่างเก็บน้ำ

### 2.1 สถานการณ์น้ำท่าในลุ่มน้ำต่าง ๆ (ข้อมูล วันที่ 9 ก.ย. 65 เวลา 06.00 น.)

แม่น้ำ	สถานี	ที่ตั้งสถานี	ตลิ่ง	ความจุ	ระดับน้ำ	ปริมาณน้ำ		ค่า(-) สูง(+) กว่าตลิ่ง	อยู่ใน เกณฑ์	แนวโน้ม		
						วันนี้	เมื่อวาน					
			ม.	ม. <sup>3</sup> /วิ.	ม.	ม. <sup>3</sup> /วิ.	ม. <sup>3</sup> /วิ.					
1. ปิง	P.1	สะพานนารัฐ	อำเภอเมือง	จังหวัดเชียงใหม่	3.70	502	1.55	53.00	63.00	-2.15	น้อย	ลดลง
	P.17	บ้านท่าจั่ว	อำเภอบรรพตพิสัย	จังหวัดนครสวรรค์	39.80	2,990	35.24	257.00	167.00	-4.56	น้อย	เพิ่มขึ้น
2. วัง	W.1C	สะพานเสตุวารี	อำเภอเมือง	จังหวัดลำปาง	5.20	651	0.00	0.00	1.28	-5.20	น้อย	ทรงตัว
	W.4A	บ้านวังหมั่น	อำเภอสางเภา	จังหวัดตาก	8.00	700	3.17	137.20	111.20	-4.83	ปกติ	เพิ่มขึ้น
3. ยม	W.24		อำเภอสางเภา	จังหวัดตาก	9.53	771	4.05	163.70	174.80	-5.48	ปกติ	เพิ่มขึ้น
	Y.1C	สะพานบ้านน้ำคั้ง	อำเภอเมือง	จังหวัดแพร่	8.20	926	2.44	150.20	116.60	-5.76	ปกติ	เพิ่มขึ้น
ยม	Y.4	สะพานตลาดธานี	อำเภอเมือง	จังหวัดสุโขทัย	8.15	510	4.17	105.10	101.30	-3.98	ปกติ	เพิ่มขึ้น
	Y.64	แม่น้ำยม	อำเภอบางระก่า	จังหวัดพิษณุโลก	6.40	352	6.58	379.20	376.10	0.18	ล้นตลิ่ง	เพิ่มขึ้น
4. น่าน	Y.16	แม่น้ำยม	อำเภอบางระก่า	จังหวัดพิษณุโลก	7.30	239	7.55	258.50	256.10	0.25	ล้นตลิ่ง	ลดลง
	N.1	หน้าสำนักงานป่าไม้	อำเภอเมือง	จังหวัดน่าน	7.00	1,164	0.00	0.00	156.00	-7.00	น้อย	ลดลง
5. เจ้าพระยา	N.5A	สะพานเอกาทศรถ	อำเภอเมือง	จังหวัดพิษณุโลก	10.37	1,365	3.78	330.70	314.50	-6.59	ปกติ	เพิ่มขึ้น
	N.67	สะพานบ้านแกยไชย	อำเภอชุมแสง	จังหวัดนครสวรรค์	28.30	1,579	25.52	942.00	931.00	-2.78	ปกติ	เพิ่มขึ้น
6. บางหลวง	C.2	ค่ายจิรประวัติ	อำเภอเมือง	จังหวัดนครสวรรค์	25.70	3,295	21.65	1498.00	1429.00	-4.05	ปกติ	เพิ่มขึ้น
	C.13	ท้ายเขื่อนเจ้าพระยา	อำเภอสรรพยา	จังหวัดชัยนาท	16.34	2,690	12.64	1448.00	1448.00	-3.70	ปกติ	ทรงตัว
7. บางบาล	C.36	บ้านบางหลวงโตด	อำเภอบางบาล	จังหวัดพระนครศรีอยุธยา	420.00	4	539.00	3.58	3.59	119.00	มาก	ลดลง
	C.37	บ้านบางบาล	อำเภอบางบาล	จังหวัดพระนครศรีอยุธยา	148.00	3	110.00	4.24	4.24	-38.00	ล้นตลิ่ง	ทรงตัว
8. ป่าสัก	S.3	แม่น้ำป่าสัก	อำเภอท่มสัก	เพชรบูรณ์	85.00	9	18.13	6.65	6.93	-66.87	มาก	ลดลง
	S.42	แม่น้ำป่าสัก	วิเชียรบุรี	เพชรบูรณ์	11.00	284	9.84	219.00	219.50	-1.16	มาก	เพิ่มขึ้น
9. มูล	S.4B	แม่น้ำป่าสัก	เมืองเพชรบูรณ์	เพชรบูรณ์	9.20	190	6.65	55.77	63.67	-2.55	ปกติ	ลดลง
	S.26	ท้ายเขื่อนพระรามหก	อำเภอท่าเรือ	จังหวัดพระนครศรีอยุธยา	7.20	657	5.17	429.00	401.00	-2.03	มาก	เพิ่มขึ้น
10. ลำเชียงไกร	M.7	สะพานเสรีประชาธิปไตย	อำเภอเมือง	จังหวัดอุบลราชธานี	7.00	2,300	6.96	2276.00	2210.00	-0.04	มาก	เพิ่มขึ้น
	M.42	บ้านห้วยทับทัน	อำเภอห้วยทับทัน	จังหวัดศรีสะเกษ	8.30	124	7.24	90.50	77.00	-1.06	มาก	เพิ่มขึ้น
11. ซี	M.176	บ้านโนนศรีไศล	อำเภอกันทรารมย์	จังหวัดศรีสะเกษ	13.00	425	8.74	207.60	184.00	-4.26	ปกติ	เพิ่มขึ้น
	M.173	บ้านโนนสะอาด	อำเภอโขงชัย	จังหวัดนครราชสีมา	7.60	290	5.06	41.25	33.63	-2.54	น้อย	เพิ่มขึ้น
12. ลำน้ำพอง	M.184	บ้านซิม	อำเภอพิมาย	จังหวัดนครราชสีมา	5.30	120	4.47	83.47	78.37	-0.83	มาก	เพิ่มขึ้น
	M.186	บ้านโนนคอย	อำเภอจักราช	จังหวัดนครราชสีมา	3.60	52	3.29	33.40	***	-0.31	มาก	N/A
13. ลำน้ำยั้ง	M.188A	บ้านบัว	อำเภอโนนสูง	จังหวัดนครราชสีมา	4.90	70	0.00	0.00	7.10	-4.90	น้อย	ลดลง
	E.20A	บ้านบ้านท่าหยาด	อำเภอมหาชนะชัย	จังหวัดยโสธร	10.00	1,100	9.90	1076.34	1073.97	-0.10	มาก	เพิ่มขึ้น
14. ลำปะทาว	E.23	บ้านค่าน	อำเภอเมือง	จังหวัดชัยภูมิ	9.00	260	7.97	125.30	119.00	-1.03	ปกติ	เพิ่มขึ้น
	E.29A	บ้านผานกแก้ว	อำเภอภูกระดึง	จังหวัดเลย	9.00	165	2.80	14.51	13.87	-6.20	น้อย	เพิ่มขึ้น
15. ลำน้ำเชิญ	E.92	บ้านท่างาม	อำเภอเสลภูมิ	จังหวัดร้อยเอ็ด	8.80	176	6.51	73.50	89.82	-2.29	ปกติ	ลดลง
	E.6C	บ้านตาดโตน	อำเภอเมือง	จังหวัดชัยภูมิ	5.50	46	3.66	17.01	12.14	-1.84	ปกติ	เพิ่มขึ้น
16. ปราจีนบุรี	E.85	บ้านโนนหัน	อำเภอชุมแพ	จังหวัดชัยภูมิ	5.20	44	4.94	24.36	24.91	-0.26	ปกติ	ลดลง
	Kgt.3	กบินทร์บุรี	อำเภอกบินทร์บุรี	ปราจีนบุรี	8.79	492	6.95	310.00	216.60	-1.84	มาก	เพิ่มขึ้น
17. เพชรบุรี	B.9	บ้านสาระเห็ด	อำเภอท่ายาง	จังหวัดเพชรบุรี	6.60	355	2.62	33.90	35.25	-3.98	น้อย	ลดลง
	B.6A	สะพานท่าเกวียน	อำเภอแก่งกระจาน	จังหวัดเพชรบุรี	6.00	260	0.91	3.60	3.20	-5.09	น้อย	เพิ่มขึ้น
18. ทะเลสาบสงขลา	B.15	สะพานเทศบาล	อำเภอเมือง	จังหวัดเพชรบุรี	5.40	180	1.18	13.60	9.13	-4.22	น้อย	เพิ่มขึ้น
	X.44	คลองอูตะเภา	อำเภอหาดใหญ่	จังหวัดสงขลา	7.40	533	0.47	20.10	16.80	-6.93	น้อย	เพิ่มขึ้น
19. ภาคใต้ฝั่งตะวันออก	X.170	บ้านคลองลำ	อำเภอศรีนครินทร์	จังหวัดพัทลุง	25.20	374	20.77	5.10	6.00	-4.43	น้อย	ลดลง
	X.180	สะพานเทศบาล	อำเภอเมือง	จังหวัดชุมพร	3.80	191	1.45	63.00	73.05	-2.35	ปกติ	ลดลง
ภาคใต้ฝั่งตะวันออก	X.119A	สะพานลั่นตุ	อำเภอสุโขทัย	จังหวัดนราธิวาส	8.60	229	4.88	51.40	73.90	-3.72	ปกติ	ลดลง
	X.53A	คลองชุมพร	อำเภอเมือง	จังหวัดชุมพร	9.30	233	6.41	101.35	149.00	-2.89	ปกติ	ลดลง
ภาคใต้ฝั่งตะวันออก	X.212	คลองหลังสวน	อำเภอหลังสวน	จังหวัดชุมพร	6.00	1,100	0.25	95.00	127.00	-5.75	น้อย	ลดลง
	X.234	บ้านป่าหมาก	อำเภอเมือง	จังหวัดตรัง	6.40	434	1.68	80.00	83.00	-4.72	ปกติ	ลดลง

## 2.2 สภาพน้ำเก็บกักในอ่างเก็บน้ำขนาดใหญ่ (ข้อมูล วันที่ 9 ก.ย. 65)

ภาค อ่างเก็บน้ำเขื่อน	ความจุ ที่ รนส. (ล้าน ม. <sup>3</sup> )	ความจุ ที่ รนท. (ล้าน ม. <sup>3</sup> )	ความจุ น้ำ ใช้การ (ล้าน ม. <sup>3</sup> )	ณ วันที่								ปริมาณน้ำ ไหลลง วันนี้ (ล้าน ม. <sup>3</sup> )	ปริมาณน้ำ ระบาย วันนี้ (ล้าน ม. <sup>3</sup> )
				ปี 2564				ปี 2565					
				ปริมาตร (ล้าน ม. <sup>3</sup> )	% รณท.	ปริมาตร (ล้าน ม. <sup>3</sup> )	% รณท.	ปริมาตรใช้การ (ล้าน ม. <sup>3</sup> )	% รณท.	ใช้การ			
<b>ภาคเหนือ</b>													
ภูมิพล*	13,462	13,462	9,662	4,734	35	7,230	54	3,430	25	36	53.65	2.00	
สิริกิติ์*	10,508	9,510	6,660	3,693	39	5,485	58	2,635	28	40	28.46	8.03	
แม่จันสมบูรณ์ชล	323	265	253	92	35	215	81	203	77	80	2.96	1.19	
แม่กวางอุดมธารา	295	263	249	47	18	167	64	153	58	61	1.93	0.63	
ก๊วยลุม	106	106	103	48	46	62	58	58	55	57	2.76	2.24	
ก๊วยคอง	209	170	164	57	33	140	82	134	79	82	1.84	0.21	
แควน้อยบำรุงแดน	1,080	939	896	381	41	678	72	635	68	71	12.39	15.77	
แม่มอก	110	110	94	75	68	74	68	58	53	62	2.50	0.25	
<b>รวมภาคเหนือ</b>	<b>26,093</b>	<b>24,825</b>	<b>18,080</b>	<b>9,129</b>	<b>37</b>	<b>14,051</b>	<b>57</b>	<b>7,306</b>	<b>29</b>	<b>40</b>	<b>106.49</b>	<b>30.32</b>	
<b>ภาคตะวันออกเฉียงเหนือ</b>													
ห้วยหลวง	136	136	129	47	35	81	60	75	55	58	1.17	0.11	
น้ำอูน	780	520	475	224	43	352	68	307	59	65	1.15	1.53	
น้ำพุง*	200	165	157	61	37	77	47	69	42	44	0.00	0.57	
จุฬารัตน์*	181	164	127	98	60	84	51	47	28	37	0.54	0.77	
อุบลรัตน์*	4,640	2,431	1,850	746	31	1,283	53	702	29	38	25.18	24.00	
ลำปาว	2,450	1,980	1,880	641	32	1,281	65	1,181	60	63	15.82	5.88	
ลำตะคอง	445	314	292	218	69	212	67	189	60	65	6.37	0.86	
ลำพระเพลิง	242	155	154	117	75	97	63	96	62	63	7.66	1.77	
มูลบน	350	141	134	106	75	95	68	88	63	66	3.27	0.33	
ลำแจะ	325	275	268	168	61	199	72	192	70	72	2.08	1.24	
ลำนางรอง	197	121	118	66	54	88	73	85	70	72	1.19	0.44	
สิรินธร*	1,966	1,966	1,135	1,323	67	1,445	73	613	31	54	28.52	3.97	
<b>รวมภาค ตอน.</b>	<b>11,911</b>	<b>8,368</b>	<b>6,718</b>	<b>3,816</b>	<b>46</b>	<b>5,294</b>	<b>63</b>	<b>3,644</b>	<b>44</b>	<b>54</b>	<b>92.94</b>	<b>41.47</b>	
<b>ภาคกลาง</b>													
ป่าสักชลสิทธิ์	960	960	957	156	16	320	33	317	33	33	28.52	26.00	
ทับเสลา	190	160	143	45	28	101	63	84	53	59	2.77	0.00	
กระเสียว	390	299	259	118	39	180	60	140	47	54	3.25	0.10	
<b>รวมภาคกลาง</b>	<b>1,540</b>	<b>1,419</b>	<b>1,359</b>	<b>320</b>	<b>23</b>	<b>602</b>	<b>42</b>	<b>542</b>	<b>38</b>	<b>40</b>	<b>34.54</b>	<b>26.10</b>	
<b>ภาคตะวันตก</b>													
ศรีนครินทร์*	18,770	17,745	7,480	12,854	72	14,228	80	3,963	22	53	54.42	19.98	
วชิราลงกรณ์*	11,000	8,860	5,848	6,388	72	5,672	64	2,660	30	45	30.64	11.99	
<b>รวมภาคตะวันตก</b>	<b>29,770</b>	<b>26,605</b>	<b>13,328</b>	<b>19,242</b>	<b>72</b>	<b>19,900</b>	<b>75</b>	<b>6,623</b>	<b>25</b>	<b>50</b>	<b>85.06</b>	<b>31.97</b>	
<b>ภาคตะวันออก</b>													
ขุนด่านปราการชล	225	224	219	173	77	178	79	173	77	79	3.92	1.77	
คลองสิียด	450	420	390	120	29	271	64	241	57	62	30.46	0.01	
บางพระ	127	117	105	46	40	107	91	95	81	91	3.33	0.37	
หนองปลาไหล	206	164	150	134	82	149	91	135	83	90	3.55	0.00	
ประแสร์	322	295	275	245	83	246	83	226	77	82	10.60	0.01	
นฤปดินทรจินดา	338	295	281	242	82	184	62	169	57	60	5.31	0.03	
<b>รวมภาคตะวันออก</b>	<b>1,662</b>	<b>1,515</b>	<b>1,420</b>	<b>961</b>	<b>63</b>	<b>1,134</b>	<b>75</b>	<b>1,040</b>	<b>69</b>	<b>73</b>	<b>57.17</b>	<b>2.19</b>	
<b>ภาคใต้</b>													
แก่งกระจาน	900	710	645	465	66	421	59	356	50	55	5.87	2.16	
ปราณบุรี	490	391	373	236	60	238	61	220	56	59	1.72	2.88	
รัชชประภา*	6,144	5,639	4,287	3,708	66	3,384	60	2,032	36	47	23.82	4.97	
บางกลาง*	1,590	1,454	1,178	700	48	713	49	437	30	37	6.63	7.97	
<b>รวมภาคใต้</b>	<b>9,124</b>	<b>8,194</b>	<b>6,484</b>	<b>5,110</b>	<b>62</b>	<b>4,756</b>	<b>58</b>	<b>3,046</b>	<b>37</b>	<b>47</b>	<b>38.04</b>	<b>17.98</b>	
<b>รวมทั้งประเทศ</b>	<b>80,100</b>	<b>70,926</b>	<b>47,389</b>	<b>38,579</b>	<b>54</b>	<b>45,737</b>	<b>64</b>	<b>22,200</b>	<b>31</b>	<b>47</b>	<b>414.22</b>	<b>150.03</b>	

ต่ำกว่า 30 %

รวม 0 แห่ง

ตั้งแต่ 31 - 50%

รวม 3 แห่ง

ตั้งแต่ 51 - 80%

รวม 27 แห่ง

มากกว่า 80%

รวม 5 แห่ง



ศูนย์ปฏิบัติการน้ำอัจฉริยะ (swoc)

SMART WATER OPERATION CENTER



- **ปริมาณน้ำเก็บกักทั่วประเทศ** (อ่างเก็บน้ำขนาดใหญ่) ณ วันที่ 9 กันยายน
  - ปี 2565 มีน้ำ 45,737 ล้าน ลบ.ม. คิดเป็น 64%
  - ปี 2552 มีน้ำ 46,755 ล้าน ลบ.ม. คิดเป็น 67% **มากกว่าปี 2565** จำนวน 1,018 ล้าน ลบ.ม. (ปี 2552 ยังไม่มีเขื่อนแควน้อยบำรุงแดน)
  - ปี 2554 มีน้ำ 55,061 ล้าน ลบ.ม. คิดเป็น 78% **มากกว่าปี 2565** จำนวน 9,324 ล้าน ลบ.ม.
  - ปี 2561 มีน้ำ 54,349 ล้าน ลบ.ม. คิดเป็น 77% **มากกว่าปี 2565** จำนวน 8,612 ล้าน ลบ.ม.
  - ปี 2564 มีน้ำ 38,577 ล้าน ลบ.ม. คิดเป็น 54% **น้อยกว่าปี 2565** จำนวน 7,160 ล้าน ลบ.ม.
- **ปริมาณน้ำเก็บกักในกลุ่มเจ้าพระยา** (4 เขื่อนหลัก) ณ วันที่ 9 กันยายน
  - ปี 2565 มีน้ำ 13,713 ล้าน ลบ.ม. คิดเป็น 55%
  - ปี 2552 มีน้ำ 12,398 ล้าน ลบ.ม. คิดเป็น 52% **น้อยกว่าปี 2565** จำนวน 1,315 ล้าน ลบ.ม. (ปี 2552 ยังไม่มีเขื่อนแควน้อยบำรุงแดน)
  - ปี 2554 มีน้ำ 21,240 ล้าน ลบ.ม. คิดเป็น 86% **มากกว่าปี 2565** จำนวน 7,527 ล้าน ลบ.ม.
  - ปี 2561 มีน้ำ 16,859 ล้าน ลบ.ม. คิดเป็น 68% **มากกว่าปี 2565** จำนวน 3,146 ล้าน ลบ.ม.
  - ปี 2564 มีน้ำ 8,965 ล้าน ลบ.ม. คิดเป็น 36% **น้อยกว่าปี 2565** จำนวน 4,748 ล้าน ลบ.ม.

### 2.3 สภาพน้ำในอ่างเก็บน้ำ 4 เขื่อนหลักกลุ่มเจ้าพระยา (ข้อมูล วันที่ 9 ก.ย. 65)

สภาพน้ำในอ่างเก็บน้ำ ภูมิพล สิริกิติ์ แควน้อยฯ และป่าสักฯ วันที่ 9 กันยายน 2565

อ่างเก็บน้ำ	ปริมาณน้ำในอ่างฯ		ปริมาณน้ำใช้การได้		ปริมาณน้ำไหลลงอ่างฯ		ปริมาณน้ำระบาย		รับน้ำได้อีก
	ปริมาณน้ำ	% ความจุ	ปริมาณน้ำ	% ใช้การ	วันนี้	เมื่อวาน	วันนี้	เมื่อวาน	
ภูมิพล	7,230	54	3,430	36	53.65	45.67	2.00	2.00	6,232
สิริกิติ์	5,485	58	2,635	40	28.46	30.26	8.03	5.92	4,025
ภูมิพล+สิริกิติ์	12,715	55	6,065	37	82.11	75.93	10.03	7.92	10,257
แควน้อยฯ	678	72	635	71	12.39	11.66	15.77	17.28	261
ป่าสักชลสิทธิ์	320	33	317	33	28.52	27.48	26.00	25.97	640
<b>รวมทั้งหมด</b>	<b>13,713</b>	<b>55</b>	<b>7,017</b>	<b>39</b>	<b>123.02</b>	<b>115.07</b>	<b>51.80</b>	<b>51.17</b>	<b>11,158</b>

\*หมายเหตุ : ( ) คือ เกินความจุเก็บกักปกติ

(หน่วย : ล้าน ลบ.ม.)

### 2.4 สถานการณ์น้ำลุ่มน้ำเจ้าพระยา

#### 2.2 สถานการณ์น้ำลุ่มน้ำเจ้าพระยา

**แม่น้ำปิง** ปริมาณน้ำไหลผ่านที่สถานี P.17 อ.บรรพตพิสัย จ.นครสวรรค์ วัดได้ 257.00 ลบ.ม./วินาที (เมื่อวาน 167.00 ลบ.ม./วินาที) ต่ำกว่าตลิ่ง 4.56 เมตร **มีแนวโน้มเพิ่มขึ้น**

**แม่น้ำน่าน** ปริมาณน้ำไหลผ่านที่สถานี N.67 อ.ชุมแสง จ.นครสวรรค์ วัดได้ 942.00 ลบ.ม./วินาที (เมื่อวาน 931.00 ลบ.ม./วินาที) ต่ำกว่าตลิ่ง 2.78 เมตร **มีแนวโน้มเพิ่มขึ้น**

**แม่น้ำเจ้าพระยา** ปริมาณน้ำไหลผ่านที่สถานี C.2 อ.เมืองนครสวรรค์ วัดได้ 1,498.00 ลบ.ม./วินาที (เมื่อวาน 1,429.00 ลบ.ม./วินาที) ต่ำกว่าตลิ่ง 4.05 เมตร **มีแนวโน้มเพิ่มขึ้น** และมีปริมาณน้ำไหลผ่านท้ายเขื่อนเจ้าพระยา (C.13) ในอัตรา 1,448.00 ลบ.ม./วินาที (เมื่อวาน 1,448.00 ลบ.ม./วินาที) ไหลผ่านสถานีวัดน้ำ C.29A อ.บางไทร มีปริมาณน้ำไหลผ่านเฉลี่ย 2,018 ลบ.ม./วินาที (เมื่อวาน - ลบ.ม./วินาที)

**แม่น้ำป่าสัก** เขื่อนป่าสักชลสิทธิ์ ระบายน้ำ 300.96 ลบ.ม./วินาที (เมื่อวาน 300.52 ลบ.ม./วินาที) **มีแนวโน้มเพิ่มขึ้น**

## 2.5 สภาพน้ำในอ่างเก็บน้ำขนาดกลาง (ข้อมูล วันที่ 9 ก.ย. 65)

ข้อมูลวันที่ 9 กันยายน 2565																			
สรุปอ่างขนาดกลางที่มีปริมาณในช่วง <=30 % 31 - 50 % >50-80% >80 - 100 % และ >100 %																			
<=30 %				31 - 50 %				>50-80%				>80 - 100 %				>100 %			
ภาค	จำนวน	สขป.	จำนวน	ภาค	จำนวน	สขป.	จำนวน	ภาค	จำนวน	สขป.	จำนวน	ภาค	จำนวน	สขป.	จำนวน	ภาค	จำนวน	สขป.	จำนวน
เหนือ	1	1	0	เหนือ	2	1	2	เหนือ	20	1	4	เหนือ	42	1	5	เหนือ	10	1	4
		2	1			2	0			2	4			2	29			2	5
		3	0			3	0			3	1			3	3			3	1
		4	0			4	0			4	11			4	5			4	0
ตะวันออก เฉียงเหนือ	2	5	2	ตะวันออก เฉียงเหนือ	23	5	7	ตะวันออก เฉียง เหนือ	71	5	24	ตะวันออก เฉียงเหนือ	80	5	19	ตะวันออก เฉียงเหนือ	42	5	1
		6	0			6	4			6	14			6	22			6	12
		7	0			7	7			7	19			7	20			7	1
		8	0			8	5			8	14			8	19			8	28
ตะวันออก	3	9	3	ตะวันออก	2	9	2	ตะวันออก	20	9	20	ตะวันออก	16	9	16	ตะวันออก	10	9	10
กลาง	0	10	0	กลาง	0	10	0	กลาง	13	10	10	กลาง	9	10	9	กลาง	0	10	0
		11	0			11	0			11	0			11	0				
		12	0			12	0			12	3			12	0			12	0
ตะวันตก	0	13	0	ตะวันตก	0	13	0	ตะวันตก	6	13	6	ตะวันตก	1	13	1	ตะวันตก	0	13	0
ใต้	1	14	0	ใต้	8	14	4	ใต้	21	14	12	ใต้	8	14	1	ใต้	1	14	0
		15	1			15	1			15	4			15	6			15	1
		16	0			16	3			16	5			16	0			16	0
		17	0			17	0			17	0			17	1			17	0
		รวม	7			รวม	7			รวม	35			รวม	35			รวม	151

รวมทั้งหมด 412 แห่ง

### 3. การเพาะปลูก (ข้อมูล ณ วันที่ 7 ก.ย. 65)

- **การเพาะปลูกข้าวนาปี 2565**

- ทั้งประเทศ แผนเพาะปลูก 16.83 ล้านไร่ **เพาะปลูกแล้ว 15.57 ล้านไร่** คิดเป็นร้อยละ 93 ของแผนฯ
- **ลุ่มน้ำเจ้าพระยา** แผนเพาะปลูก 8.05 ล้านไร่ **เพาะปลูก 7.40 ล้านไร่** คิดเป็นร้อยละ 92 ของแผนฯ
- **ลุ่มน้ำแม่กลอง** แผนเพาะปลูก 0.89 ล้านไร่ **เพาะปลูก 0.86 ล้านไร่** คิดเป็นร้อยละ 97 ของแผนฯ

### 4. วิเคราะห์สถานการณ์

#### 4.1 คาดการณ์ปริมาณฝนจากแบบจำลองบรรยากาศ กรมอุตุนิยมวิทยา (3 วันล่วงหน้า)

- วันที่ 9 ก.ย. 65 (9 ก.ย. 65 เวลา 07.00 น. – 10 ก.ย. 65 เวลา 07.00 น.) มีฝนตกปานกลาง (10.1-35.0 มม.) บริเวณพื้นที่ ภาคตะวันออกเฉียงเหนือ ภาคกลาง ภาคตะวันออก ภาคตะวันตก และพื้นที่ จ.สุราษฎร์ธานี จ.นครศรีธรรมราช จ.ปัตตานี และ จ.ยะลา **มีฝนตกหนัก (35.1 - 90 มม.)** บริเวณพื้นที่ ภาคเหนือ และพื้นที่ จ.หนองคาย จ.สกลนคร จ.มุกดาหาร จ.กาฬสินธุ์ จ.อุบลราชธานี จ.มหาสารคาม จ.ขอนแก่น จ.ชัยภูมิ จ.บุรีรัมย์ จ.นครราชสีมา จ.สุพรรณบุรี จ.ปทุมธานี จ.นนทบุรี จ.กรุงเทพมหานคร จ.นครปฐม จ.สมุทรสาคร จ.นครนายก จ.ปราจีนบุรี จ.ฉะเชิงเทรา จ.ชลบุรี จ.ระยอง จ.จันทบุรี จ.กาญจนบุรี จ.ราชบุรี จ.เพชรบุรี และ จ.นครราชสีมา **มีฝนตกหนักมาก (มากกว่า 90 มม.)** บริเวณพื้นที่ จ.เชียงใหม่ จ.พะเยา จ.แพร่ จ.น่าน จ.เลย จ.อุดรธานี และ จ.หนองบัวลำภู

- วันที่ 10 ก.ย. 65 (10 ก.ย. 65 เวลา 07.00 น. – 11 ก.ย. 65 เวลา 07.00 น.) มีฝนตกปานกลาง (10.1-35.0 มม.) บริเวณพื้นที่ ภาคเหนือ ภาคตะวันออกเฉียงเหนือ ภาคกลาง ภาคตะวันออก ภาคตะวันตก และพื้นที่ จ.สงขลา และ จ.ปัตตานี **มีฝนตกหนัก (35.1 - 90 มม.)** บริเวณพื้นที่ จ.แม่ฮ่องสอน จ.เชียงใหม่ จ.พะเยา จ.ลำปาง จ.น่าน จ.แพร่ จ.อุดรดิตถ์ จ.ตาก จ.นครสวรรค์ จ.อุทัยธานี จ.หนองคาย จ.อุดรธานี จ.หนองบัวลำภู จ.ชัยภูมิ จ.ขอนแก่น จ.มหาสารคาม จ.ร้อยเอ็ด จ.อุบลราชธานี จ.ศรีสะเกษ จ.สุรินทร์ จ.บุรีรัมย์ จ.นครราชสีมา จ.ชัยนาท จ.สุพรรณบุรี จ.สิงห์บุรี จ.อ่างทอง จ.ลพบุรี จ.สระบุรี จ.ปทุมธานี จ.กรุงเทพมหานคร จ.นครนายก จ.ปราจีนบุรี จ.สระแก้ว จ.ตราด จ.จันทบุรี จ.ระยอง จ.กาญจนบุรี จ.ราชบุรี จ.เพชรบุรี จ.ยะลา และ จ.นครราชสีมา **มีฝนตกหนักมาก (มากกว่า 90 มม.)** บริเวณพื้นที่ จ.เชียงราย จ.พิษณุโลก จ.เลย จ.เพชรบูรณ์ และ จ.กำแพงเพชร

- วันที่ 11 ก.ย. 65 (11 ก.ย. 65 เวลา 07.00 น. – 12 ก.ย. 65 เวลา 07.00 น.) มีฝนตกปานกลาง (10.1-35.0 มม.) บริเวณพื้นที่ ภาคเหนือ ภาคกลาง ภาคตะวันออก ภาคตะวันตก และพื้นที่ จ.หนองบัวลำภู จ.หนองคาย จ.บึงกาฬ จ.สกลนคร จ.ขอนแก่น จ.มหาสารคาม จ.ร้อยเอ็ด จ.ยโสธร จ.อำนาจเจริญ จ.อุบลราชธานี จ.ศรีสะเกษ จ.สุรินทร์ และ จ.นครราชสีมา มีฝนตกหนัก (35.1 - 90 มม.) บริเวณพื้นที่ จ.เชียงราย จ.ลำปาง จ.น่าน จ.อุดรดิตถ์ จ.เลย จ.เพชรบูรณ์ จ.บุรีรัมย์ จ.นครราชสีมา จ.สระแก้ว และ จ.ปราจีนบุรี มีฝนตกหนักมาก (มากกว่า 90 มม.) บริเวณพื้นที่ จ.เชียงใหม่ จ.พิษณุโลก และ จ.ชัยภูมิ

#### 4.2 คาดการณ์ปริมาณน้ำ (วันที่ 10 ก.ย. 65)

คาดการณ์ปริมาณน้ำไหลผ่านลุ่มน้ำปิงที่สถานี P.17 อ.บรรพตพิสัย จ.นครสวรรค์ จะมีปริมาณน้ำไหลผ่าน 337.00 ลบ.ม./วินาที มีแนวโน้มเพิ่มขึ้น ลุ่มน้ำน่านที่สถานี N.67 อ.ชุมแสง จ.นครสวรรค์ จะมีปริมาณน้ำไหลผ่าน 950.00 ลบ.ม./วินาที มีแนวโน้มเพิ่มขึ้น โดยจะทำให้ในลุ่มน้ำเจ้าพระยาที่สถานี C.2 อ.เมืองนครสวรรค์ จ.นครสวรรค์ จะมีปริมาณน้ำไหลผ่าน 1,533.00 ลบ.ม./วินาที มีแนวโน้มเพิ่มขึ้น

### 5. สถานการณ์อุทกภัย

จังหวัดที่ประสบอุทกภัย 12 จังหวัด ได้แก่ จังหวัดนครสวรรค์ ขอนแก่น ร้อยเอ็ด มหาสารคาม ยโสธร อุบลราชธานี ระยอง ลพบุรี อุทัยธานี พระนครศรีอยุธยา อ่างทอง และสุพรรณบุรี

#### สถานการณ์อุทกภัย

##### 1. จังหวัดนครสวรรค์

สาเหตุ เกิดฝนตกหนักได้อ่างเก็บน้ำคลองโพธิ์ อ.แม่เปิน 110 มม. อ.ชุมตาบง 110 มม. และ อ.ลาดยาว 50.6 มม. ส่งผลทำให้ปริมาณน้ำในคลองโพธิ์ล้นตลิ่งเข้าท่วมพื้นที่

สถานการณ์อุทกภัย มีพื้นที่น้ำท่วม 1 อำเภอ ได้แก่ อ.ชุมตาบง พื้นที่ได้รับผลกระทบ บ้านตลิ่งสูง บ้านหนองจิกทรายมูล ต.ชุมตาบง อ.ชุมตาบง จ.นครสวรรค์ และพื้นที่บางส่วนใน ต.ไผ่เขียว อ.สว่างอารมณ์ จ.อุทัยธานี ทำให้เกิดน้ำท่วมขังพื้นที่การเกษตร คันคลองและถนนหลายเส้นทางเริ่มชำรุด

แนวโน้มสถานการณ์ ถ้าไม่มีฝนตกเพิ่ม คาดการณ์ว่าภายใน 3-4 วัน จะกลับเข้าสู่สถานการณ์ปกติ

#### การช่วยเหลือและบริหารจัดการน้ำในพื้นที่

โครงการชลประทานนครสวรรค์ สำนักงานชลประทานที่ 3 หน่วยงานปกครองส่วนท้องถิ่นและหน่วยงานที่เกี่ยวข้องในพื้นที่ ได้ทำการช่วยเหลือเบื้องต้น มีการลดการระบายน้ำของอ่างเก็บน้ำคลองโพธิ์ เพื่อให้ระดับน้ำในคลองโพธิ์ช่วงพื้นที่ที่เดือดร้อนลดลง และติดตามสถานการณ์พื้นที่เพาะปลูกให้เร่งเก็บเกี่ยวผลผลิต ก่อน วันที่ 16 กันยายน 2565 ตามข้อสั่งการของศูนย์บัญชาการภัยพิบัติของจังหวัดนครสวรรค์

## 2. จังหวัดขอนแก่น

สาเหตุ ในช่วงวันที่ 20-21 สิงหาคม 2565 บริเวณจังหวัดขอนแก่นได้รับอิทธิพลจากระบบมรสุมพัดผ่าน ทำให้มีฝนตกต่อเนื่อง ปริมาณฝนที่อำเภอแวงน้อย วัดได้ 95.50 มม.

สถานการณ์อุทกภัย มีพื้นที่น้ำท่วม 2 อำเภอ ได้แก่ อ.ชุมแพ และอ.มัญจาคีรี รายละเอียดดังนี้

1. **อ.ชุมแพ (โครงการส่งน้ำและบำรุงรักษาพรม-เชิญ)** ระดับน้ำในลำน้ำเชิญ ลำน้ำพรมและลำน้ำสาขามีปริมาณน้ำในระดับที่สูงขึ้น และไหลเข้าท่วมในพื้นที่ลุ่มต่ำ บริเวณ ต.ไชยสอ พื้นที่ประมาณ 50 ไร่ ระดับน้ำสูง 0.3 ม. บริเวณ ต.โนนอุดม และ ต.นาเพียง พื้นที่ประมาณ 410 ไร่ ระดับน้ำสูง 0.3 – 0.6 ม. รวมพื้นที่น้ำท่วม 460 ไร่

2. **อ.มัญจาคีรี (โครงการชลประทานขอนแก่น)** มีน้ำท่วมขังบริเวณ ต.กุดเค้า อ.มัญจาคีรี ระดับน้ำสูงประมาณ 0.1-0.2 ม.

แนวโน้มสถานการณ์ ถ้าไม่มีฝนตกในพื้นที่เพิ่ม คาดว่าพื้นที่น้ำท่วมจะกลับเข้าสู่ภาวะปกติ

### การช่วยเหลือและบริหารจัดการน้ำในพื้นที่

โครงการชลประทานขอนแก่น สำนักงานชลประทานที่ 6 ได้บริหารจัดการน้ำในแม่น้ำชี โดยการยกบานระบายน้ำที่เขื่อนชนบทและเขื่อนมหาสารคามขึ้นทุกบาน และยกการระบายน้ำเพิ่มการระบายน้ำที่บึงกุดเค้า ให้ลงลำน้ำชีเพื่อแก้ไขปัญหาการระบายน้ำให้เร็วขึ้น ทั้งนี้ได้เพิ่มเครื่องสูบน้ำเข้าไปติดตั้งประจำจุดเสี่ยงไว้แล้ว จำนวน 6 จุด พร้อมเดินเครื่องสูบน้ำด้วยไฟฟ้าที่ประตูระบายน้ำ D8 (ห้วยพระคือ) อีกจำนวน 3 เครื่อง เพื่อเร่งระบายน้ำในเขตเทศบาลนครขอนแก่น ผ่านประตูระบายน้ำ D8 ลงสู่แม่น้ำพอง ก่อนจะไหลลงสู่แม่น้ำชี และมอบหมายเจ้าหน้าที่เฝ้าระวังในพื้นที่เสี่ยงภัยและติดตามสถานการณ์อย่างใกล้ชิด

## 3. จังหวัดร้อยเอ็ด

สาเหตุ จากอิทธิพล ร่องมรสุมกำลังแรงพัดผ่านภาคตะวันออกเฉียงเหนือช่วงวันที่ 19-20 สิงหาคม 2565 ที่ผ่านมา ส่งผลให้มีฝนตกหนักถึงหนักมากหลายพื้นที่ในเขต จ.ร้อยเอ็ด และจังหวัดที่อยู่ใกล้เคียง เป็นเหตุให้ระดับน้ำในแม่น้ำชี ลำน้ำยัง ลำเสียวใหญ่ และลำน้ำสาขา เพิ่มระดับสูงขึ้น และเอ่อล้นตลิ่งในลุ่มต่ำบางจุด

สถานการณ์อุทกภัย มีพื้นที่น้ำท่วม 11 อำเภอ รวมพื้นที่ทั้งหมด 30,541 ไร่ ได้แก่ อ.เกษตรวิสัย 6,912 ไร่, อ.ทุ่งเขาหลวง 5,425 ไร่, อ.โพธิ์ชัย 4,870 ไร่, อ.เชียงขวัญ 4,197 ไร่, อ.เสลภูมิ 3,039 ไร่, อ.ธวัชบุรี 2,440 ไร่, อ.จันทรา 1,805 ไร่, อ.สุวรรณภูมิ 994 ไร่, อ.อาจสามารถ 435 ไร่, อ.ปทุมรัตต์ 405 ไร่, และ อ.โพนทราย 19 ไร่

แนวโน้มสถานการณ์ (เวลา 06.00 น.)

- **แม่น้ำชี** สถานีวัดน้ำ E.66A บ้านม่วงลาด อ.จันทรา จ.ร้อยเอ็ด ระดับน้ำ 11.42 ม. ต่ำกว่าตลิ่ง -0.18 ม. (ระดับตลิ่ง 11.60 ม.) ปริมาณน้ำ 707.64 ลบ.ม./วินาที (ความจุ 721.00 ลบ.ม./วินาที) **แนวโน้มลดลง**

- **แม่น้ำชี** สถานีวัดน้ำ E.95 บ้านวังยาง-หนองแก่ง อ.เชียงขวัญ จ.ร้อยเอ็ด ระดับน้ำ 7.38 ม. ต่ำกว่าตลิ่ง -0.12 ม. (ระดับตลิ่ง 7.50 ม.) ปริมาณน้ำ 832.91 ลบ.ม./วินาที (ความจุ 860.00 ลบ.ม./วินาที)

**แนวโน้มเพิ่มขึ้น**

- **แม่น้ำชี** สถานีวัดน้ำ E.18 บ้านท่าสะแบง อ.ทุ่งเขาหลวง จ.ร้อยเอ็ด ระดับน้ำ 8.62 ม. ต่ำกว่าตลิ่ง -1.18 ม. (ระดับตลิ่ง 9.80 ม.) ปริมาณน้ำ 820.85 ลบ.ม./วินาที (ความจุ 860.00 ลบ.ม./วินาที)

**แนวโน้มทรงตัว**



### การช่วยเหลือและบริหารจัดการน้ำในพื้นที่

โครงการชลประทานร้อยเอ็ด สำนักงานชลประทานที่ 6 ได้จัดเตรียมเครื่องสูบน้ำ 23 เครื่อง, กระสอบบรรจุทราย 12,000 กระสอบ, ก่อ Mattress ขนาด 2x4x0.3 ม, หินใหญ่, เสาค้ำพิค(Sheet pile), เครื่องจักรเครื่องมือและบุคลากรเฝ้าระวังตลอดแนวผนังกันน้ำยัง แจ้งประชาสัมพันธ์ประชาชนบูรณาการทุกภาคส่วนในจังหวัด ในการช่วยเหลือประชาชนซึ่ง โครงการฯ ได้บริหารจัดการน้ำในพื้นที่ ดังนี้

1. เปิดทางระบายน้ำอุกเขื่อนชั่วคราว บริเวณผนังกันน้ำยังใกล้กับ ปตร.บ้านบาก ต.วังหลวง เพื่อเป็นการตัด ดินน้ำเข้าสู่บึงเกลือ และกุดปลาคุณ อีกทั้งลดผลกระทบต่อพื้นที่ด้านท้ายน้ำ และคันผนังกันน้ำ
2. ติดตั้งเครื่องผลักดันน้ำ จำนวน 30 เครื่อง บริเวณท้ายเขื่อนร้อยเอ็ด อ.เชียงขวัญ จ.ร้อยเอ็ด
3. ติดตั้งเครื่องผลักดันน้ำ จำนวน 15 เครื่อง บริเวณใต้สะพานค้อเหนือนางาม อ.เสลภูมิ จ.ร้อยเอ็ด
4. บูรณาการจัดจราจรน้ำชี-น้ำยัง โดยการแขวนบานระบายเพื่อพร่องน้ำในเขื่อนยโสธร และเขื่อนธาตุน้อย เพื่อรองรับปริมาณน้ำที่ไหลมาสมทบจากน้ำยังตอนบน หากไม่มีฝนตกลงมาเพิ่ม คาดว่ามวลน้ำจะไหลลงแม่น้ำชี และบางส่วนจะถูกผันเข้าไปเก็บกักไว้ตามแก้มลิงและแหล่งน้ำธรรมชาติ ทั้งนี้ สำนักงานชลประทานที่ 6 จะบริหารจัดการน้ำรวมทั้งจัดจราจรน้ำในแม่น้ำชี-ยัง ให้สอดคล้องกับปริมาณฝนที่จะตกลงมาเพิ่มในระยะต่อไป

### 4. จังหวัดมหาสารคาม

สาเหตุ เกิดฝนตกหนักถึงหนักมากบริเวณภาคตะวันออกเฉียงเหนือ และบริเวณต้นแม่น้ำชี ส่งผลให้ปริมาณน้ำในแม่น้ำชีเพิ่มสูงขึ้นอย่างต่อเนื่อง

สถานการณ์อุทกภัย มีพื้นที่น้ำท่วม 4 อำเภอ ได้แก่ อ.เมือง อ.กันทรวิชัย อ.วาปีปทุม และ อ.โกสุมพิสัย รวมพื้นที่น้ำท่วมทั้งหมด 16,341 ไร่ รายละเอียดดังนี้

1. อ.เมือง (เขตโครงการส่งน้ำและบำรุงรักษาชีกลาง) มีพื้นที่น้ำท่วม 1 ตำบล ได้แก่ ต.ท่าตูม ซึ่งพื้นที่ดังกล่าวอยู่ในเขตคันผนังป้องกันอุทกภัยฯ ท่าตูม ประมาณ 241 ไร่
2. อ.กันทรวิชัย (เขตโครงการส่งน้ำและบำรุงรักษาชีกลาง) มีพื้นที่น้ำท่วม 4 ตำบล บริเวณ ต.เขวาใหญ่ ต.ขามเรียง ต.ท่าขอนยาง และ ต.มะค่า รวมพื้นที่ประสบภัย 4,752 ไร่
3. อ.วาปีปทุม (เขตโครงการส่งน้ำและบำรุงรักษาเสียวใหญ่) มีน้ำท่วมซึ่งพื้นที่การเกษตรบริเวณ ต.หนองแสง ต.โพธิ์ชัย ต.หนองแขง และหัวเรือ พื้นที่ประมาณ 3,450 ไร่
4. อ.โกสุมพิสัย (เขตโครงการส่งน้ำและบำรุงรักษาหนองหวาย) มีน้ำท่วมซึ่งพื้นที่การเกษตรและบริเวณชุมชน รวม 3,305 ไร่

แนวโน้มสถานการณ์ (เวลา 17.00 น.)

- แม่น้ำชี สถานี E.8A บ้านดินดำ อ.เมือง จ.มหาสารคาม ระดับน้ำ 9.33 ม. ต่ำกว่าตลิ่ง -0.17 ม. (ระดับตลิ่ง 9.50 ม.) แนวโน้มทรงตัว

### การช่วยเหลือและบริหารจัดการน้ำในพื้นที่

โครงการชลประทานมหาสารคาม สำนักงานชลประทานที่ 6 ติดตามสถานการณ์น้ำอย่างใกล้ชิด ทั้งนี้ สำนักเครื่องจักรกล ติดตั้งเครื่องผลักดันน้ำที่เขื่อนมหาสารคาม จำนวน 15 เครื่อง และติดตั้งเครื่องสูบน้ำ จำนวน 12 เครื่อง เพื่อเร่งผลักดันน้ำในแม่น้ำชี

โครงการส่งน้ำและบำรุงรักษาเสียวใหญ่ สำนักงานชลประทานที่ 6 ยกบานระบายน้ำตามฝายในลำเสียวใหญ่ ทุกแห่งแล้ว ช่วยเร่งระบายน้ำในลำเสียวใหญ่ และเพื่อรองรับมวลน้ำด้านเหนือหน้าฝาย และให้ฝายส่งน้ำและบำรุงรักษาที่ 1-3 ติดตาม และประชาสัมพันธ์สถานการณ์น้ำอย่างใกล้ชิด ตลอดจนตรวจสอบ และพิจารณาให้ความช่วยเหลือพื้นที่ที่มีน้ำท่วมซึ่งอย่างต่อเนื่อง

โครงการส่งน้ำและบำรุงรักษาหนองหวาย สำนักงานชลประทานที่ 6 เดินเครื่องสูบน้ำด้วยไฟฟ้า 3 สถานี บริเวณ ปตร.D.8 ห้วยพระคือ ปตร.ห้วยน้ำเค็ม และที่ ปตร.ห้วยเชียงส่ง และติดตั้งเครื่องสูบน้ำ 6 เครื่อง บริเวณ ปตร.ห้วยใหญ่

## 5. จังหวัดยโสธร

สาเหตุ จากอิทธิพล ร่องมรสุมกำลังแรง พาดผ่านภาคตะวันออกเฉียงเหนือ ช่วงวันที่ 19-21 สิงหาคม 2565 ที่ผ่านมา ส่งผลให้มีฝนตกหนักถึงหนักมากหลายพื้นที่เป็นเหตุให้ระดับน้ำในแม่น้ำชี ลำน้ำยัง ลำน้ำลำเซบาย และลำน้ำสาขา เพิ่มระดับขึ้นอย่างต่อเนื่อง

สถานการณ์อุทกภัย มีพื้นที่น้ำท่วม 4 อำเภอ รวม 20,062 ไร่ รายละเอียดดังนี้

แม่น้ำชี-ลำน้ำยัง จำนวน 19,462 ไร่ ประกอบด้วย **อ.เมืองยโสธร** 6,847 ไร่, **อ.มหาชนะชัย** 4,687 ไร่, **อ.ค้อวัง** 1,922 ไร่, **อ.คำเขื่อนแก้ว** 6,006 ไร่

ลำเซบาย จำนวน 600 ไร่ ประกอบด้วย **อ.คำเขื่อนแก้ว** 600 ไร่

แนวโน้มสถานการณ์ (เวลา 06.00 น.)

- แม่น้ำยัง สถานีวัดน้ำ E.102 บ้านค้อเหนือนางาม อ.เมือง จ.ยโสธร ระดับน้ำ 8.68 ม. ต่ำกว่าตลิ่ง -0.52 ม. (ระดับตลิ่ง 9.20 ม.) **แนวโน้มลดลง**

- แม่น้ำชี สถานีวัดน้ำ E.2A (เหนือเขื่อนยโสธร) อ.เมืองยโสธร จ.ยโสธร ระดับน้ำ 11.73 ม. ต่ำกว่าตลิ่ง -0.27 ม. (ระดับตลิ่ง 12.00 ม.) ปริมาณน้ำ 992.53 ลบ.ม./วินาที (ความจุ 1,030.00 ลบ.ม./วินาที) **แนวโน้มลดลง**

- แม่น้ำชี สถานีวัดน้ำ E.97 อ.คำเขื่อนแก้ว จ.ยโสธร ระดับน้ำ 11.63 ม. ต่ำกว่าตลิ่ง -0.87 ม. (ระดับตลิ่ง 12.50 ม.) ปริมาณน้ำ 916.78 ลบ.ม./วินาที (ความจุ 1,068.00 ลบ.ม./วินาที) **แนวโน้มลดลง**

- แม่น้ำชี สถานีวัดน้ำ E.20A (เหนือเขื่อนธาตุน้อย) อ.มหาชนะชัย จ.ยโสธร ระดับน้ำ 9.90 ม. ต่ำกว่าตลิ่ง -0.12 ม. (ระดับตลิ่ง 10.00 ม.) ปริมาณน้ำ 1,076.34 ลบ.ม./วินาที (ความจุ 1,100.00 ลบ.ม./วินาที) **แนวโน้มทรงตัว**

### การช่วยเหลือและบริหารจัดการน้ำในพื้นที่

โครงการชลประทานยโสธร สำนักงานชลประทานที่ 7 ได้จัดเตรียม เครื่องสูบน้ำ จำนวน 13 เครื่อง, รถบรรทุกน้ำ 1 คัน, เครื่องผลักดันน้ำ (ขอรับการสนับสนุน) จำนวน 12 เครื่อง พร้อมรับมืออุทกภัยตามมาตรการ การช่วยเหลือและบรรเทาอุทกภัยของกรมชลประทาน และแจ้งประชาสัมพันธ์ประชาชนบูรณาการทุกภาคส่วน ในจังหวัดในการประชุมคณะกรรมการจังหวัดเป็นประจำทุกเดือน ในการช่วยเหลือประชาชน

## 6. จังหวัดอุบลราชธานี

สาเหตุ ในช่วงวันที่ 7-9 สิงหาคม 2565 มีฝนตกเพิ่มขึ้นและมีฝนตกหนักบางแห่ง รวมทั้งอิทธิพลของ พายุโซนร้อน “มู่หลาน” บริเวณประเทศเวียดนามตอนบน โดยจ.อุบลราชธานีได้รับผลกระทบจากสถานการณ์น้ำ เอ่อล้นตลิ่งบริเวณที่ลุ่มต่ำริมแม่น้ำมูล

สถานการณ์อุทกภัย มีพื้นที่น้ำท่วม 8 อำเภอ ได้แก่ **อ.วารินชำราบ** **อ.เดชอุดม** **อ.นาจะหลวย** **อ.นาเยีย** **อ.น้ำยืน** **อ.ดอนมดแดง** **อ.ตระการพืชผล** และ **อ.ม่วงสามสิบ** รายละเอียดดังนี้

1. **อ.วารินชำราบ** น้ำจากลำห้วยพับเอ่อเข้าท่วมพื้นที่ ต.คูเมือง, ท่าลาด, โนนโพนน, โนนผึ้ง และ แสนสุข ระดับน้ำท่วมสูงประมาณ 0.15-0.20 ม. พื้นที่ได้รับความเสียหายประมาณ 2,123 ไร่

2. **อ.เดชอุดม** จากลำโดมใหญ่เอ่อเข้าท่วมพื้นที่ ต.เมืองเดช, กุดประทาย, ตบหู, กลาง, แก้ง, ท่าโพธิ์ศรี โพนงาม และโนนสมบูรณ์ ระดับน้ำท่วมสูงประมาณ 0.05-0.10 ม. พื้นที่ได้รับความเสียหาย ประมาณ 1,421 ไร่

3. **อ.นาจะหลวย** น้ำจากลำโดมใหญ่เข้าท่วมพื้นที่ต.บ้านตุม, โนนสมบูรณ์, พรสวรรค์ และต.โนนสวรรค์ พื้นที่การเกษตร คาดว่าจะได้รับความเสียหายประมาณ 1,960 ไร่
4. **อ.นาเยีย** น้ำจากลำโดมใหญ่เอ่อเข้าท่วมเส้นทางสัญจรและพื้นที่การเกษตรต.นาเรือง ระดับน้ำสูงประมาณ 0.15-0.20 ม. (อยู่ระหว่างตรวจสอบความเสียหาย) พื้นที่ได้รับความเสียหายประมาณ 104 ไร่
5. **อ.น้ำยืน** น้ำจากลำโดมใหญ่เข้าท่วมพื้นที่ ต.ยางใหญ่ พื้นที่การเกษตรประมาณ 151 ไร่
6. **อ.ดอนมดแดง** มีน้ำจากลำเซบกเอ่อเข้าท่วมพื้นที่ต.ท่าเมือเป็นพื้นที่การเกษตร คงเหลือประมาณ 64 ไร่
7. **อ.ตระการพิพิธ** มีน้ำจากลำเซบกเอ่อเข้าท่วมพื้นที่ต.ตระการ และขามเปี้ย เป็นพื้นที่การเกษตร คงเหลือประมาณ 285 ไร่
8. **อ.อำเภอวังสามสี** น้ำจากลำเซบกเอ่อท่วมบริเวณจุดลุ่มต่ำพื้นที่ต.คุ่มใหญ่ และต.เหล่าบก พื้นที่การเกษตร ประมาณ 2,050 ไร่

**แนวโน้มสถานการณ์ (เวลา 17.00 น.)**

- **แม่น้ำชี** สถานีวัดน้ำ E.98 (ก่อนลงแม่น้ำมูล) บ้านเข่งใน อ.เข่งใน จ.อุบลราชธานี ระดับน้ำ 9.86 ม. ต่ำกว่าตลิ่ง -0.14 ม. (ระดับตลิ่ง 10.00 ม.) ปริมาณน้ำ 1,040.00 ลบ.ม./วินาที (ความจุ 1,075.00 ลบ.ม./วินาที)

**แนวโน้มทรงตัว**

- **แม่น้ำมูล** สถานีวัดน้ำ M.7 สะพานเสรีประชาธิปไตย อ.เมือง จ.อุบลราชธานี ระดับน้ำ 6.96 ม. ต่ำกว่าตลิ่ง -0.04 ม. (ระดับตลิ่ง 7.00 ม.) ปริมาณน้ำ 2,276.00 ลบ.ม./วินาที (ความจุ 2,300.00 ลบ.ม./วินาที)

**แนวโน้มเพิ่มขึ้น**

**การช่วยเหลือและบริหารจัดการน้ำในพื้นที่**

โครงการชลประทานอุบลราชธานี สำนักงานชลประทานที่ 7 ฝ้าติดตามสถานการณ์อย่างใกล้ชิดและได้เพิ่มการระบายน้ำจากเขื่อนลำโดมใหญ่ให้ระบายลงสู่มูลได้อย่างมีประสิทธิภาพมากขึ้น ทั้งนี้ **สำนักเครื่องจักรกล** ติดตั้งเครื่องผลักดันน้ำในลำน้ำมูล จำนวน 100 เครื่อง บริเวณสะพานพิบูลมังสาหาร เพื่อเตรียมความพร้อมรับมือสถานการณ์น้ำหลาก

## 7. จังหวัดระยอง

**สาเหตุ** เนื่องด้วยเกิดฝนตกหนักเป็นเวลาหลายชั่วโมง สถานี Z.11 สถานีบ้านเขาวังไทร อ.แกลง จ.ระยอง วัดน้ำฝน 135.70 มม. ส่งผลให้เกิดมวลน้ำจำนวนมากไหลลงแม่น้ำประแสร์ และเกิดน้ำท่วมในหลายอำเภอ

**สถานการณ์อุทกภัย** มีพื้นที่น้ำท่วม 3 อำเภอ ได้แก่ อ.เมือง อ.แกลง และ อ.วังจันทร์ รายละเอียดดังนี้

1. **อ.เมือง** มีน้ำท่วมในหมู่บ้านจัดสรร และในเขตชุมชนอำเภอเมือง บริเวณ ต.เนินพระ ต.ทับมา และ ต.เชิงเนิน และถนนสุขุมวิท บริเวณ ต.ตะพง ต.กะเฉด
2. **อ.แกลง และ 3. อ.วังจันทร์** เนื่องจากคลองห้วยเป็นจุดรวมของคลอง 3 สาย และด้วยแม่น้ำประแสร์ มีปริมาณมากส่งผลให้เกิดน้ำไหลย้อนกลับเข้าคลองห้วย ไม่สามารถระบายน้ำลงได้ ส่งผลให้เกิดน้ำท่วมบริเวณปลายคลองห้วย รวม 3,500 ไร่ และมีน้ำท่วมพื้นที่ เพาะปลูกและบ้านเรือนราษฎร ต.บ้านนา ถนนสายบาสพาส ระยอง-ชลบุรี รวมพื้นที่ประมาณ 15,000 ไร่

**แนวโน้มสถานการณ์ (เวลา 06.00 น.)**

- **แม่น้ำประแสร์** สถานีวัดน้ำ Z.11 บ้านเขาวังไทร อ.แกลง จ.ระยอง ระดับน้ำ 6.36 ม. ต่ำกว่าตลิ่ง -0.21 ม. (ระดับตลิ่ง 6.57 ม.) ปริมาณน้ำ 217.30 ลบ.ม./วินาที (ความจุ 232.00 ลบ.ม./วินาที) **แนวโน้มลดลง**

### การช่วยเหลือและบริหารจัดการน้ำในพื้นที่

เจ้าหน้าที่คลองส่งน้ำและบำรุงรักษาประแสร์ สำนักงานชลประทานที่ 9 ได้เพิ่มการระบายน้ำ ปตร.หนองแหวนทั้ง 5 บาน เพิ่มมากขึ้น เพื่อเร่งผลักดันน้ำสะสมในพื้นที่ออก และติดตามฝายระวางพร้อมทั้งเตรียม สนับสนุนเครื่องสูบน้ำ รวมถึงมอบหมายให้เจ้าหน้าที่โครงการฯ ออกประสานกับผู้นำชุมชน เพื่อให้ข้อมูลน้ำที่ไหล เข้าสู่พื้นที่ จะติดตามสถานการณ์น้ำและการคาดการณ์ของกรมอุตุนิยมวิทยาอย่างใกล้ชิด และติดตั้งเครื่องสูบน้ำ จำนวน 5 เครื่อง บริเวณ หมู่บ้านโชคดี 1 เครื่อง หมู่บ้านกรุงไทย 3 เครื่อง และสะพานหน้าหมู่บ้านกรุงไทย 1 เครื่อง

### 8. จังหวัดลพบุรี

สาเหตุ เกิดฝนตกในพื้นที่เมื่อวันที่ 15-16 ส.ค.65 ที่ผ่านมาในพื้นที่ อ.สระโบสถ์ อ.โคกสำโรง จ.ลพบุรี ส่งผลให้เกิดน้ำหลากเข้าพื้นที่

สถานการณ์อุทกภัย มีพื้นที่น้ำท่วมจำนวน 3 อำเภอ ได้แก่ อ.โคกสำโรง อ.ท่าม่วง และ อ.บ้านหมี่ รายละเอียดดังนี้

1. **อ.โคกสำโรง** (โครงการชลประทานลพบุรี) เกิดปริมาณน้ำป่าไหลหลาก เข้าเขตพื้นที่ อ.โคกสำโรง และเดินทางถึงพื้นที่บริเวณฝั่งซ้ายคลองชัยนาท-ป่าสัก ส่งผลทำให้เขตพื้นที่บ้านหลุมข้าว มีปริมาณน้ำสูงขึ้น ในคลองธรรมชาติ ทำให้พื้นที่การเกษตรเกิดปริมาณน้ำท่วมขัง 10-15 ซม. จำนวน 500 ไร่

2. **อ.บ้านหมี่** (โครงการส่งน้ำและบำรุงรักษาคลองเพรียว-เสาไห้) มีปริมาณน้ำท่วมในแปลงนา บริเวณ ต.โพนทอง น้ำท่วมขังประมาณ 80 ไร่

3. **อ.ท่าม่วง** (โครงการส่งน้ำและบำรุงรักษามหาราช) เกิดน้ำท่วมขังบริเวณพื้นที่นา จำนวน 200 ไร่

แนวโน้มสถานการณ์ คาดว่าระดับน้ำจะลดลงภายใน 3-5 วัน เนื่องจากยังมีปริมาณน้ำสะสมใน คลองธรรมชาติ ยังอยู่ในปริมาณมาก

### การช่วยเหลือและบริหารจัดการน้ำในพื้นที่

โครงการชลประทานลพบุรี สำนักงานชลประทานที่ 10 เดินเครื่องสถานีสูบน้ำด้วยไฟฟ้าปากคลองโพนทอง ริมคันคลองชัยนาท-ป่าสัก จำนวน 2 เครื่อง (เปิดบานอย่างเดียว) และติดตั้งเครื่องสูบน้ำด้วยไฟฟ้า 4 เครื่อง พร้อมทั้งได้เตรียมความพร้อมให้เจ้าหน้าที่ฝายระวางและคอยประสานงานกับหน่วยงานในพื้นที่แจ้งเตือนและ ติดตามสถานการณ์น้ำอย่างใกล้ชิด

### 9. จังหวัดอุทัยธานี

สาเหตุ ฝนตกหนักในเขตพื้นที่ อ.สว่างอารมณ์ จ.อุทัยธานี และทางตอนบน เมื่อวันที่ 6 ก.ย.2565 วัดได้ 130.5 มม. ประกอบกับการระบายน้ำของอ่างเก็บน้ำคลองโพธิ์

สถานการณ์อุทกภัย มีพื้นที่น้ำท่วม 1 อำเภอ ได้แก่ อ.สว่างอารมณ์ มีปริมาณน้ำเข้าท่วมพื้นที่การเกษตร และที่อยู่อาศัย ในเขตพื้นที่ ต.ไผ่เขียว และ ต.พลวงสองนาง

แนวโน้มสถานการณ์ ถ้าไม่มีฝนตกลงมาเพิ่มในปริมาณที่มากสถานการณ์จะกลับเข้าสู่ภาวะปกติ ภายใน 3-4 วัน

### การช่วยเหลือและบริหารจัดการน้ำในพื้นที่

โครงการชลประทานอุทัยธานี สำนักงานชลประทานที่ 12 ประสานอ่างเก็บน้ำคลองโพธิ์เพื่อลดการ ระบายน้ำ และระบายน้ำบริเวณเหนือเขื่อนวังร่มเกล้าเพื่อรองรับมวลน้ำของห้วยคลองโพธิ์ที่จะไหลมาที่ เขื่อนวังร่มเกล้า

## 10. จังหวัดพระนครศรีอยุธยา

สาเหตุ เกิดจากฝนตกในพื้นที่ ประกอบกับการระบายน้ำจากท้ายเขื่อนเจ้าพระยาที่เพิ่มสูงขึ้น

สถานการณ์อุทกภัย ปัจจุบันมีน้ำท่วมขังพื้นที่การเกษตรลุ่มต่ำและบ้านเรือนริมฝั่งแม่น้ำน้อยนอกเขตนคันกันน้ำรวม 11 อำเภอ ได้แก่ อ.บางบาล อ.บางปะหัน อ.เสนา อ.ผักไห่ อ.วังน้อย อ.นครหลวง อ.อุทัย และ อ.ท่าเรือ อ.บางปะอิน อ.พระนครศรีอยุธยา และ อ.บางไทร รวมพื้นที่น้ำท่วม 8,425 ไร่ รายละเอียดดังนี้

1. **อ.บางบาล อ.บางปะหัน จ.พระนครศรีอยุธยา** (เขตพื้นที่โครงการส่งน้ำและบำรุงรักษามหาราช) เนื่องจากฝนตกในพื้นที่ ประกอบกับการระบายน้ำจากท้ายเขื่อนเจ้าพระยา ทำให้ไม่สามารถระบายน้ำได้ทันส่งผลให้เกิดน้ำท่วมขังพื้นที่นาข้าวที่กำลังจะเก็บเกี่ยวบริเวณ ต.บ้านกุ่ม อ.บางบาล, ต.พุกเกล้า ต.บ้านลี ต.ทับน้ำ อ.บางปะหัน จ.พระนครศรีอยุธยา รวมพื้นที่ได้รับความเสียหายประมาณ 3,000 ไร่ (เขตพื้นที่โครงการส่งน้ำและบำรุงรักษาบางบาล) อ.บางบาล บริเวณ ต.บ้านคลัง ต.น้ำเต้า ต.บางชะนี ต.วัดตะกุก ต.บางหลวงโดด ต.บางหลวง ต.ทางช้าง ต.กบเจา ต.บางหัก ต.บางบาล วัดยม และต.สะพานไทย จำนวน 879 ครัวเรือน ระดับน้ำสูง 0.30-1.19 ม. (เขตพื้นที่โครงการส่งน้ำและบำรุงรักษาเริงราง) พื้นที่น้ำท่วมโรงงานบริเวณคลอง 1L-24R-9 ต.ขยาย โรงงานบริเวณถนนสายเอเชีย และแปลงเพาะปลูก ต.บางเตี้อ

2. **อ.เสนา** (เขตพื้นที่โครงการส่งน้ำและบำรุงรักษาบางบาล) มีน้ำไหลเข้าท่วมพื้นที่นอกคันกันน้ำริมแม่น้ำน้อยบริเวณ หมู่ 1 ต.บ้านแพน อ.เสนา จำนวน 36 ครัวเรือน ระดับน้ำสูง 1.72 ม. ต.หัวเวียง อ.เสนา จำนวน 14 ครัวเรือน ระดับน้ำสูง 0.30 - 0.80 ม. (เขตพื้นที่โครงการส่งน้ำและบำรุงรักษาผักไห่) มีน้ำท่วมขังได้ฤกษ์บ้านที่ยกสูง บริเวณ หมู่ 2,4 ต.บ้านบางกระทุ่ม ระดับน้ำสูง 1.91 - 2.48 ม. จำนวน 27 ครัวเรือน บริเวณ หมู่ 4,5,9 ต.หัวเวียง ระดับน้ำสูง 2.66 - 3.16 ม. จำนวน 50 ครัวเรือน บริเวณ หมู่ 3 ต.บ้านโพธิ์ ระดับน้ำสูง 0.80 ม. บริเวณ หมู่ 5 ต.รางจระเข้ ระดับน้ำสูง 0.47 ม.

3. **อ.ผักไห่** (เขตพื้นที่โครงการส่งน้ำและบำรุงรักษาผักไห่) บริเวณ หมู่ที่ 8 ต.ท่าดินแดง มีน้ำท่วมขังได้ฤกษ์บ้านริมแม่น้ำน้อย นอกคันกันน้ำ ท่วมจากพื้นดิน 1.79 ม. รวม 45 หลังคาเรือน (เขตพื้นที่โครงการส่งน้ำและบำรุงรักษาบางบาล) บริเวณ ต.หน้าโคก ต.โคกช้าง และต.อมฤต มีน้ำท่วมขังได้ฤกษ์บ้าน 0.1-0.4 ม.

4. **อ.ท่าเรือ** (เขตพื้นที่โครงการส่งน้ำและบำรุงรักษาโครงการเพรียว-เสาไห้) มีน้ำท่วมขังบริเวณพื้นที่ฝั่งซ้ายคลองระพีพัฒน์ กม. 1+800 ต.ท่าหลวง อ.ท่าเรือ จ.พระนครศรีอยุธยา เป็นพื้นที่ประมาณ 300 ไร่

5. **อ.วังน้อย** (เขตพื้นที่โครงการส่งน้ำและบำรุงรักษาป่าสักใต้) มีน้ำท่วมขังที่พักอาศัยและพื้นที่การเกษตร บริเวณ ต.หันตะเภา และ ต.ชะแมบ พื้นที่ประมาณ 400 ไร่

6. **อ.นครหลวง** (เขตพื้นที่โครงการส่งน้ำและบำรุงรักษานครหลวง) มีน้ำท่วมขังพื้นที่การเกษตรบริเวณ ต.บ่อโพง 500 ไร่ และ ต.บ้านเกาะ 250 ไร่ รวม 10 ครัวเรือน (เขตพื้นที่โครงการส่งน้ำและบำรุงรักษาเริงราง) พื้นที่น้ำท่วมบริเวณแปลงเพาะปลูก ต.แม่ลา

7. **อ.อุทัย** (เขตพื้นที่โครงการส่งน้ำและบำรุงรักษานครหลวง) มีน้ำท่วมขังพื้นที่การเกษตรบริเวณ ต.ข้าวเม่า ประมาณ 1,972 ไร่

8. **อ.บางปะอิน** (เขตพื้นที่โครงการชลประทานพระนครศรีอยุธยา) มีน้ำท่วมขังพื้นที่ชุมชน ต.บางกระสั้น รวม 625 ไร่ บริเวณชุมชนคลองบ้านเลน ต.บ้านเลน ชุมชนคลองจิก ต.คลองจิก และชุมชนคลองตามา ต.บ้านเลน

9. **อ.บางไทร** (โครงการชลประทานพระนครศรีอยุธยา) มีน้ำท่วมพื้นที่เพาะปลูกคลองร่มไทร ต.ช้างใหญ่ รวม 1,600 ไร่

10. **อ.พระนครศรีอยุธยา** (พื้นที่โครงการส่งน้ำและบำรุงรักษามหาราช) เกิดน้ำท่วมขังบริเวณพื้นที่นา 1,200 ไร่

แนวโน้มสถานการณ์ (เวลา 06.00 น.)

- **แม่น้ำเจ้าพระยา สถานีวัดน้ำ C.35** บ้านป้อม อ.พระนครศรีอยุธยา จ.พระนครศรีอยุธยา ระดับน้ำ 3.73 ม. ต่ำกว่าตลิ่ง -0.71 ม. (ระดับตลิ่ง 4.35 ม.) ปริมาณน้ำ 988.00 ลบ.ม./วินาที (ความจุ 1,155.00 ลบ.ม./วินาที) **แนวโน้มลดลง**

- **คลองโพงเผง สถานีวัดน้ำ C.36** บ้านบางหลวงโศด อ.บางบาล จ.พระนครศรีอยุธยา ระดับน้ำ 4.81ม.รทก. **สูงกว่าตลิ่ง +0.45 ม.รทก.** (ระดับตลิ่ง 4.36 ม.รทก.) ปริมาณน้ำ 539.00 ลบ.ม./วินาที (ความจุ 442.00 ลบ.ม./วินาที) **แนวโน้มทรงตัว**

- **แม่น้ำน้อย สถานีวัดน้ำ C.67** บ้านบางหลวงโศด อ.บางบาล จ.พระนครศรีอยุธยา ระดับน้ำ 4.24 ม.รทก. **สูงกว่าตลิ่ง -1.49 ม.รทก.** (ระดับตลิ่ง 2.75 ม.รทก.) **แนวโน้มทรงตัว**

- **แม่น้ำน้อย สถานีวัดน้ำ C.68** ตลาดเสนา อ.เสนา จ.พระนครศรีอยุธยา ระดับน้ำ 3.35 ม. **สูงกว่าตลิ่ง +0.15 ม.** (ระดับตลิ่ง 3.20 ม.) **แนวโน้มเพิ่มขึ้น**

#### การช่วยเหลือและบริหารจัดการน้ำในพื้นที่

โครงการส่งน้ำและบำรุงรักษามหาราช ได้จัดเจ้าหน้าที่เฝ้าระวังติดตามสถานการณ์น้ำอย่างใกล้ชิด และประสานงานกับหน่วยงานที่เกี่ยวข้องในพื้นที่ รวมทั้งทำการประชาสัมพันธ์แจ้งเตือนในพื้นที่ **ติดตั้งเครื่องสูบน้ำจำนวน 8 เครื่อง** โดยสูบน้ำจากคลองระบายใหญ่มหาราช 3 ลงสู่แม่น้ำเจ้าพระยา ที่ ปตร.บางกุ้ง

โครงการส่งน้ำและบำรุงรักษาบางบาล **ติดตั้งเครื่องสูบน้ำจำนวน 6 เครื่อง เครื่องสูบน้ำด้วยไฟฟ้า 3 เครื่อง และรถสูบน้ำเคลื่อนที่ชนิดไฟฟ้า จำนวน 4 คัน**

โครงการส่งน้ำและบำรุงรักษาผักไห่ **ติดตั้งเครื่องสูบน้ำจำนวน 15 เครื่อง** บริเวณแม่น้ำน้อย ที่ ปตร.กุฎี 3 เครื่อง ปตร.วัดโบสถ์ 3 เครื่อง ปตร.เจ้าเจ็ด 2 เครื่อง คลองตาแยม 2 เครื่อง บ้านใหญ่ 1 เครื่อง ปตร.ลาดชะโด 1 เครื่อง และ ปตร.บางกุ้ง 1 เครื่อง

โครงการส่งน้ำและบำรุงรักษาเริงราง **ติดตั้งเครื่องสูบน้ำจำนวน 2 เครื่อง** บริเวณ ปตร.เกาะเล็ง ต.บางเพลิง และ ต.ทางกลาง อ.บางปะหัน และกำลังดำเนินการขอรับการสนับสนุนเครื่องผลักดันน้ำ 10 เครื่อง เพื่อติดตั้งที่ปลายคลองบงพระครูก่อนระบายลงแม่น้ำป่าสัก 5 เครื่อง และหน้าโรงปูน SCG ท่าหลวง อีก 5 เครื่อง

โครงการส่งน้ำและบำรุงรักษาป่าสักใต้ **ติดตั้งเครื่องสูบน้ำจำนวน 2 เครื่อง** เพื่อสูบน้ำออกจากพื้นที่ลุ่มคลองระบายใหญ่ป่าสักใต้

โครงการชลประทานพระนครศรีอยุธยา **ติดตั้งเครื่องสูบน้ำเคลื่อนที่ขนาด 8 นิ้ว จำนวน 1 เครื่อง** บริเวณคลองบางเคียน

โครงการส่งน้ำและบำรุงรักษาคองเปรี้ยว-เสาไห้ **ติดตั้งเครื่องสูบน้ำจำนวน 1 เครื่อง** โดยสูบน้ำจากพื้นที่ลุ่มคลองระพีพัฒน์บริเวณ กม.1+800

#### 11. จังหวัดอ่างทอง

สาเหตุ เกิดจากฝนตกในพื้นที่ ประกอบกับการระบายน้ำจากท้ายเขื่อนเจ้าพระยาที่เพิ่มสูงขึ้น

สถานการณ์อุทกภัย ปัจจุบันมีน้ำท่วมขังพื้นที่การเกษตรลุ่มต่ำและบ้านเรือนริมฝั่งแม่น้ำน้อยนอกเขตคันกันน้ำ รวม 2 อำเภอ ได้แก่ อ.วิเศษชัยชาญ และ อ.โพธิ์ทอง รวมพื้นที่น้ำท่วม 1,000 ไร่ รายละเอียดดังนี้

1. **อ.วิเศษชัยชาญ** (เขตโครงการโครงการส่งน้ำและบำรุงรักษาบางบาล) น้ำล้นตลิ่งแม่น้ำน้อยในพื้นที่บ้านเรือนราษฎร หมู่ 1,2,3,6,7,8,9,10,11,12 ต.บางจัก อ.วิเศษชัยชาญ จ.อ่างทอง ระดับน้ำประมาณ 0.3-0.4 เมตร บ้านเรือนได้รับผลกระทบประมาณ 416 หลังคาเรือน และน้ำล้นตลิ่งแม่น้ำน้อยในพื้นที่บ้านเรือนราษฎร หมู่ที่1,3,4,5,6,7 ต.สีร้อย อ.วิเศษชัยชาญ ระดับน้ำสูงประมาณ 0.2-0.4 เมตร บ้านเรือนได้รับผลกระทบ 53 หลังคาเรือน

2. **อ.โพธิ์ทอง** เกิดน้ำท่วมขังในพื้นที่หมู่ที่ 3 ต.อินทประมูล อ.โพธิ์ทอง ระดับน้ำสูงประมาณ 0.3-0.4 เมตร พื้นที่ประมาณ 1,000 ไร่

### แนวโน้มสถานการณ์

ระดับน้ำในแม่เจ้าพระยามีแนวโน้มเพิ่มสูงขึ้น เนื่องจากการระบายน้ำผ่านท้ายเขื่อนเจ้าพระยาเพิ่มมากขึ้น อีกทั้งน้ำพื้นที่มีแนวโน้มเพิ่มมากขึ้นเนื่องจากแม่น้ำเจ้าพระยามีปริมาณเพิ่มสูงขึ้น ทำให้ระดับน้ำในแม่น้ำน้อยยังคงสูงขึ้น

### การช่วยเหลือและบริหารจัดการน้ำในพื้นที่

โครงการชลประทานอ่างทอง สำนักงานชลประทานที่ 12 **ติดตั้งเครื่องสูบน้ำรวม 8 เครื่อง** ได้แก่ บริเวณหน้าศาลากลาง จ.อ่างทอง จำนวน 1 เครื่อง บริเวณหลังโรงพยาบาล จ.อ่างทอง จำนวน 1 เครื่อง บริเวณหมู่ที่ 3 ต.อินทประมูล อ.โพธิ์ทอง จำนวน 1 เครื่อง บริเวณประตูระบายน้ำสนามชัย จำนวน 1 เครื่อง บริเวณหมู่ที่ 7 ต.จำปาหล่อ อ.เมืองอ่างทอง จำนวน 1 เครื่อง บริเวณหมู่ที่ 1 ต.ป่าโมก อ.ป่าโมก จำนวน 1 เครื่อง บริเวณหมู่ที่ 3 ต.เอกราช อ.ป่าโมก จำนวน 1 เครื่อง และป้องกันน้ำซึมลอดกำแพงกันตลิ่ง หมู่ 7 ต.โผงเผง อ.ป่าโมก จำนวน 1 เครื่อง ทั้งนี้ สนับสนุนกระสอบบรรจุทรายเพื่อป้องกันน้ำซึมลอดกำแพงกันตลิ่ง หมู่ 7 ต.โผงเผง อ.ป่าโมก จ.อ่างทอง

### 14. จังหวัดสุพรรณบุรี

สาเหตุ เกิดฝนตกในพื้นที่จังหวัดสุพรรณบุรีติดต่อกันเป็นเวลาหลายวัน ส่งผลให้มีปริมาณน้ำเอ่อล้นคลองระบายและมีพื้นที่น้ำท่วมขังการเกษตรลุ่มต่ำ

สถานการณ์อุทกภัย ปัจจุบันมีพื้นที่น้ำท่วมขังพื้นที่การเกษตรลุ่มต่ำ รวม 3 อำเภอ ได้แก่ **อ.อุทุมพร อ.บางปลาม้า และ อ.สองพี่น้อง** (พื้นที่ประมาณ 10,570 ไร่) รายละเอียดดังนี้

1. **อำเภออุทุมพร** (เขตโครงการส่งน้ำและบำรุงรักษาสองพี่น้อง) ท่วมขังในพื้นที่การเกษตร มีบริเวณหมู่ 3,4 ต.สระยายโสม จำนวน 1,170 ไร่ และบริเวณ หมู่ 1,5,7 ต.ดอนมะเกลือ จำนวน 4,695 ไร่

2. **อำเภอบางปลาม้า** (เขตโครงการส่งน้ำและบำรุงรักษาโพธิ์พระยา) ปริมาณน้ำเอ่อล้นจากคลองระบายใหญ่สองพี่น้องเข้าที่ปลายคลอง ร.1 ซ้ายสองพี่น้อง บ้านดอนยอ ตำบลวังน้ำเย็น จึงทำให้น้ำไหลเข้าท่วมพื้นที่นาข้าวจำนวน 102 ไร่ และคลองส่งคลองระบายในพื้นที่มีปริมาณน้ำมากและระบายออกไม่ทัน ระดับน้ำท่วมขังในพื้นที่การเกษตรสูงเฉลี่ย 0.20 ม. และมีปริมาณน้ำท่วมพื้นที่นาข้าวจำนวน 73 ไร่ บริเวณ ต.วัดโบสถ์ ระดับน้ำท่วมขังในพื้นที่การเกษตรสูงเฉลี่ย 0.50 ม.

3. **อำเภอสองพี่น้อง** (เขตโครงการส่งน้ำและบำรุงรักษาสองพี่น้อง) ปริมาณน้ำในคลองระบายได้เอ่อล้นเข้าท่วมพื้นที่เพาะปลูกที่ใกล้เก็บเกี่ยว บริเวณ หมู่ที่ 1,4,5,6 ต.หัวโพธิ์ พื้นที่ประมาณ 5,700 ไร่

### แนวโน้มสถานการณ์

- **โครงการส่งน้ำและบำรุงรักษาดอนเจดีย์**  
ปริมาณน้ำในคลองหนองเกวียนเขิน-กระดานป้ายมีปริมาณน้ำลดลงอย่างต่อเนื่อง
- **โครงการส่งน้ำและบำรุงรักษาโพธิ์พระยา**  
ปัจจุบันโครงการฯโพธิ์พระยา ได้เปิด ประตู. ริมแม่น้ำ 7 แห่ง ได้แก่ ประตู.บางใหญ่ ประตู.บางแม่หม้าย ประตู.บ้านกุ่ม ประตู.บางสะแก ประตู.เกาทะเลาย ประตู.บางหัวบ้าน และประตู.สองพี่น้อง เพื่อระบายน้ำที่เกิดจากฝนตกในพื้นที่ลุ่มต่ำทุ่งโพธิ์
- **โครงการส่งน้ำและบำรุงรักษาสองพี่น้อง**  
ระดับน้ำในคลองระบายต่างๆยังมีระดับที่สูงไม่สามารถระบายน้ำได้ และ สถานการณ์ฝนจากพยากรณ์อากาศจากกรมอุตุนิยมวิทยา นั้น ระหว่าง วันที่ 8- 12 สิงหาคม ยังมีตกลงในพื้นที่โครงการฯสองพี่น้องอยู่ตลอด ส่งผลให้ปริมาณน้ำที่รอการระบายนั้นมีโอกาสที่จะยกตัวเข้าท่วมพื้นที่เพาะปลูกเพิ่มเติม

การช่วยเหลือและบริหารจัดการน้ำในพื้นที่ (รวมติดตั้งเครื่องสูบน้ำ จำนวน 55 เครื่อง และติดตั้งเครื่องผลักดันน้ำ จำนวน 28 เครื่อง)

โครงการส่งน้ำและบำรุงรักษาดอนเจดีย์ สำนักงานชลประทานที่ 12 ติดตั้งเครื่องสูบน้ำ จำนวน 2 เครื่อง ที่คลองระบายใหญ่สามชุก 2 ที่ กม.30+000 หมู่ที่ 6 ต.กระเจัน อ.อุทอง จ.สุพรรณบุรี

โครงการส่งน้ำและบำรุงรักษาโพธิ์พระยา สำนักงานชลประทานที่ 12 เปิด ปตร.ริมแม่น้ำ 7 แห่ง ได้แก่ ปตร.บางใหญ่ ปตร.บางแม่หม้าย ปตร.บ้านกุ่ม ปตร.บางสะแก ปตร.เกาะทะลาย ปตร.บางหัวบ้าน และ ปตร.สองพี่น้อง เพื่อระบายน้ำที่เกิดจากฝนตกในพื้นที่ลุ่มต่ำทุ่งโพธิ์พระยา รวมทั้งติดตั้งเครื่องสูบน้ำรวมจำนวน 38 เครื่อง และติดตั้งเครื่องผลักดันน้ำจำนวน 26 เครื่อง (แม่น้ำท่าจีน) บริเวณ ปตร.เกาะทะลาย 8 เครื่อง ปตร.สองพี่น้อง 6 เครื่อง และบริเวณสะพานวัดท่าเจดีย์ จำนวน 12 เครื่อง พร้อมทั้งนำเครื่องจักรกำจัดวัชพืชขุดลอกจำนวน 7 คัน เข้ากำจัดวัชพืชบริเวณคลองระบายสายต่าง ๆ ในพื้นที่

โครงการส่งน้ำและบำรุงรักษาสามชุก ติดตั้งเครื่องสูบน้ำในพื้นที่รวม 6 เครื่อง และติดตั้งเครื่องผลักดันน้ำ บริเวณ ปตร.กระเสียว-สุพรรณจำนวน 2 เครื่อง

โครงการส่งน้ำและบำรุงรักษาสองพี่น้อง ติดตั้งเครื่องสูบน้ำในพื้นที่รวม 9 เครื่อง ในพื้นที่ ต.สระยายโสม อ.อุทอง, ต.ดอนมะเกลือ และ ต.หัวโพธิ์ อ.สองพี่น้อง