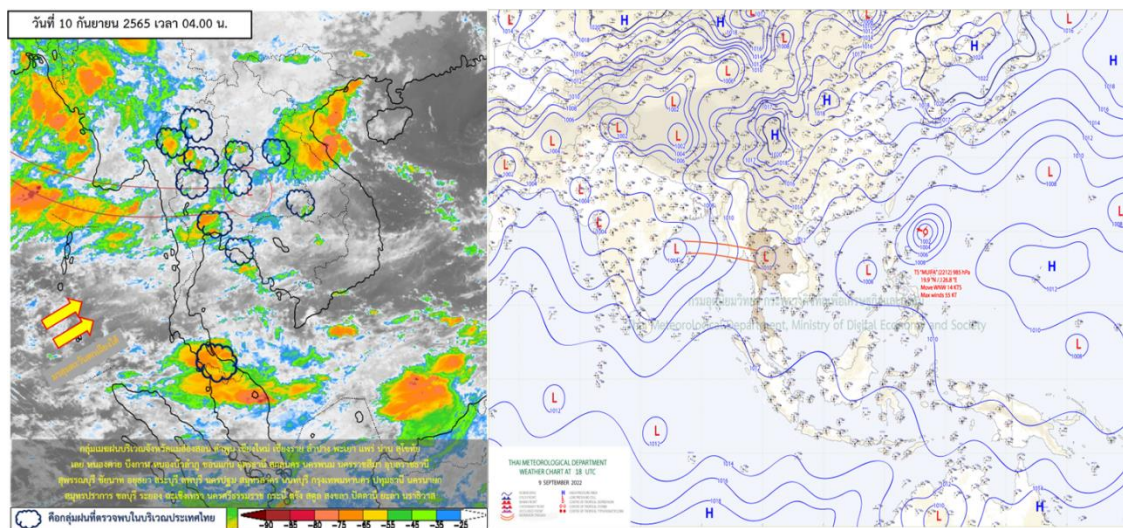




รายงานสรุปศูนย์ปฏิบัติการน้ำอัจฉริยะ
เรื่อง สถานการณ์น้ำและการเฝ้าระวัง
ประจำวันเสาร์ ที่ 10 กันยายน พ.ศ. 2565

1. สภาพอากาศและปริมาณฝน

1.1 สภาพอากาศ (กรมอุตุนิยมวิทยา)



ร่องมรสุมกำลังปานกลางพาดผ่านภาคเหนือตอนล่าง ภาคกลางตอนบน และภาคตะวันออกเฉียงเหนือ ประกอบกับมรสุมตะวันตกเฉียงใต้กำลังปานกลางพัดปกคลุมทะเลอันดามัน ภาคใต้ และอ่าวไทย ลักษณะเช่นนี้ทำให้ภาคเหนือ ภาคตะวันออกเฉียงเหนือ ภาคกลาง รวมทั้งกรุงเทพมหานครและปริมณฑล ภาคตะวันออก และภาคใต้ มีฝนตกหนักถึงหนักมากบางแห่ง

1.2 สภาพฝน

ปริมาณฝนสูงสุด 5 อันดับ จากสำนักงานทรัพยากรน้ำแห่งชาติ เวลา 07.00 น. วันที่ 9 ก.ย. 65 ถึงเวลา 07.00 น. วันที่ 10 ก.ย. 65

1. อ.เมืองเลย จ.เลย	วัดปริมาณฝนได้	112.0	มม.
2. อ.ศรีสัชนาลัย จ.สุโขทัย	วัดปริมาณฝนได้	105.8	มม.
3. อ.ภูผาม่าน จ.ขอนแก่น	วัดปริมาณฝนได้	103.5	มม.
4. อ.นาดัวง จ.เลย	วัดปริมาณฝนได้	102.0	มม.
5. อ.มีนบุรี จ.กรุงเทพมหานคร	วัดปริมาณฝนได้	100.5	มม.

2. สถานการณ์น้ำท่าและสภาพน้ำในอ่างเก็บน้ำ

2.1 สถานการณ์น้ำท่าในลุ่มน้ำต่าง ๆ (ข้อมูล วันที่ 10 ก.ย. 65 เวลา 06.00 น.)

แม่น้ำ	สถานี	ที่ตั้งสถานี	ตลิ่ง ม.	ความจุ ม. ³ /วิ.	ระดับน้ำ ม.	ปริมาณน้ำ		ต่ำ(-) สูง(+) กว่าตลิ่ง	อยู่ใน เกณฑ์	แนวโน้ม		
						วันนี้ ม. ³ /วิ.	เมื่อวาน ม. ³ /วิ.					
1. ปิง	P.1	สะพานนารัฐ อำเภอเมือง	จังหวัดเชียงใหม่	3.70	502	1.92	141.20	53.00	-1.78	ปกติ	เพิ่มขึ้น	
	P.17	บ้านท่าจิว อำเภอบรรพตพิสัย	จังหวัดนครสวรรค์	39.80	2,990	35.44	323.00	257.00	-4.36	น้อย	เพิ่มขึ้น	
2. วัง	W.1C	สะพานเสตุวารี อำเภอเมือง	จังหวัดลำปาง	5.20	651	0.00	0.00	1.80	-5.20	น้อย	ทรงตัว	
	W.4A	บ้านวังหมัน อำเภอสามเงา	จังหวัดตาก	8.00	700	3.45	169.30	137.20	-4.55	ปกติ	เพิ่มขึ้น	
	W.24	อำเภอสามเงา	จังหวัดตาก	9.53	771	4.38	179.90	163.70	-5.15	ปกติ	เพิ่มขึ้น	
3. ยม	Y.1C	สะพานบ้านน้ำโค้ง อำเภอเมือง	จังหวัดแพร่	8.20	926	2.83	188.00	150.20	-5.37	ปกติ	เพิ่มขึ้น	
	Y.4	สะพานตลาดธานี อำเภอเมือง	จังหวัดสุโขทัย	8.15	510	4.47	138.90	105.10	-3.68	ปกติ	เพิ่มขึ้น	
	Y.64	แม่น้ำยม อำเภอบางระกำ	จังหวัดพิษณุโลก	6.40	352	6.60	382.30	379.20	0.20	ล้นตลิ่ง	เพิ่มขึ้น	
4. น่าน	Y.16	แม่น้ำยม อำเภอบางระกำ	จังหวัดพิษณุโลก	7.30	239	7.58	260.90	258.50	0.28	ล้นตลิ่ง	ลดลง	
	N.1	หน้าสำนักงานป่าไม้ อำเภอเมือง	จังหวัดน่าน	7.00	1,164	0.00	0.00	136.00	-7.00	น้อย	ลดลง	
	N.5A	สะพานเอกาทศรถ อำเภอเมือง	จังหวัดพิษณุโลก	10.37	1,365	4.31	382.70	330.70	-6.06	ปกติ	เพิ่มขึ้น	
5. เจ้าพระยา	N.67	สะพานบ้านเกอไชย อำเภอชุมแสง	จังหวัดนครสวรรค์	28.30	1,579	25.61	958.00	942.00	-2.69	มาก	เพิ่มขึ้น	
	C.2	ค่ายจิรประวัติ อำเภอเมือง	จังหวัดนครสวรรค์	25.70	3,295	21.87	1578.00	1498.00	-3.83	ปกติ	เพิ่มขึ้น	
	C.13	ท้ายเขื่อนเจ้าพระยา อำเภอสรรพยา	จังหวัดชัยนาท	16.34	2,690	12.83	1500.00	1448.00	-3.51	ปกติ	เพิ่มขึ้น	
6. บางหลวง	C.36	บ้านบางหลวงโคก อำเภอบางบาล	จังหวัดพระนครศรีอยุธยา	420.00	4	547.00	3.60	3.58	127.00	มาก	เพิ่มขึ้น	
	C.37	บ้านบางบาล อำเภอบางบาล	จังหวัดพระนครศรีอยุธยา	148.00	3	111.00	4.26	4.24	-37.00	ล้นตลิ่ง	เพิ่มขึ้น	
8. ป่าสัก	S.3	แม่น้ำป่าสัก อำเภอห่มสีก	เพชรบูรณ์	85.00	9	19.60	6.45	6.65	-65.40	มาก	ลดลง	
	S.42	แม่น้ำป่าสัก วิเชียรบุรี	เพชรบูรณ์	11.00	284	10.19	236.90	219.00	-0.81	มาก	เพิ่มขึ้น	
	S.4B	แม่น้ำป่าสัก เมืองเพชรบูรณ์	เพชรบูรณ์	9.20	190	6.45	50.71	55.77	-2.75	ปกติ	ลดลง	
	S.26	ท้ายเขื่อนพระรามหก อำเภอท่าเรือ	จังหวัดพระนครศรีอยุธยา	7.20	657	5.70	484.00	429.00	-1.50	มาก	เพิ่มขึ้น	
9. มูล	M.7	สะพานเสรีประชาธิปไตย อำเภอเมือง	จังหวัดอุบลราชธานี	7.00	2,300	7.03	2318.00	2276.00	0.03	ล้นตลิ่ง	เพิ่มขึ้น	
	M.42	บ้านห้วยทับทัน อำเภอห้วยทับทัน	จังหวัดศรีสะเกษ	8.30	124	7.67	102.60	90.50	-0.63	มาก	เพิ่มขึ้น	
	M.176	บ้านโนนศรีโคก อำเภอกันทรารมย์	จังหวัดศรีสะเกษ	13.00	425	9.09	221.60	207.60	-3.91	ปกติ	เพิ่มขึ้น	
	M.173	บ้านโนนสะอาด อำเภอโขงเจียม	จังหวัดนครราชสีมา	7.60	290	5.63	48.38	41.25	-1.97	ปกติ	เพิ่มขึ้น	
	M.184	บ้านซิม อำเภอพิมาย	จังหวัดนครราชสีมา	5.30	120	4.57	87.72	83.47	-0.73	มาก	เพิ่มขึ้น	
	M.186	บ้านโนนคอย อำเภอจักราช	จังหวัดนครราชสีมา	3.60	52	3.41	40.60	33.40	-0.19	มาก	เพิ่มขึ้น	
10. ลำเชียงไกร	M.188A	บ้านบัว อำเภอโนนสูง	จังหวัดนครราชสีมา	4.90	70	0.00	0.00	13.46	-4.90	น้อย	ลดลง	
	11. ชี	E.20A	บ้านบ้านฟ้าหยาด อำเภอห้วยเมี่ยง	จังหวัดยโสธร	10.00	1,100	9.88	1071.60	1076.34	-0.12	มาก	ลดลง
E.23		บ้านค่าน อำเภอเมือง	จังหวัดชัยภูมิ	9.00	260	8.01	128.90	125.30	-0.99	ปกติ	เพิ่มขึ้น	
12. ลำน้ำพอง	E.29A	บ้านผานกแก้ว อำเภอภูกระดึง	จังหวัดเลย	9.00	165	0.00	0.00	14.51	-9.00	น้อย	ลดลง	
13. ลำน้ำขิง	E.92	บ้านท่างาม อำเภอเสลภูมิ	จังหวัดร้อยเอ็ด	8.80	176	7.64	124.72	73.50	-1.16	มาก	เพิ่มขึ้น	
14. ลำปะทาว	E.6C	บ้านตาดโตน อำเภอเมือง	จังหวัดชัยภูมิ	5.50	46	4.35	25.59	17.01	-1.15	ปกติ	เพิ่มขึ้น	
15. ลำน้ำเชิญ	E.85	บ้านโนนหัน อำเภอชุมแพ	จังหวัดชัยภูมิ	5.20	44	5.11	33.20	24.36	-0.09	มาก	เพิ่มขึ้น	
16. ปราจีนบุรี	Kgt.3	กบินทร์บุรี อำเภอกบินทร์บุรี	ปราจีนบุรี	8.79	492	7.89	389.10	310.00	-0.90	มาก	เพิ่มขึ้น	
	17. เพชรบุรี	B.9	บ้านสาระเห็ด อำเภอท่ายาง	จังหวัดเพชรบุรี	6.60	355	2.27	20.45	33.90	-4.33	น้อย	ลดลง
		B.6A	สะพานท่าเกวียน อำเภอแก่งกระจาน	จังหวัดเพชรบุรี	6.00	260	0.80	2.50	3.60	-5.20	น้อย	ลดลง
B.15		สะพานเทศบาล อำเภอเมือง	จังหวัดเพชรบุรี	5.40	180	1.61	24.77	13.60	-3.79	น้อย	เพิ่มขึ้น	
18. ทะเลสาบสงขลา	X.44	คลองอู่ตะเภา อำเภอหาดใหญ่	จังหวัดสงขลา	7.40	533	0.46	19.80	20.10	-6.94	น้อย	ลดลง	
	X.170	บ้านคลองลำ อำเภอศรีนครินทร์	จังหวัดพัทลุง	25.20	374	20.76	4.80	5.10	-4.44	น้อย	ลดลง	
19. ภาคใต้ฝั่งตะวันออก	X.180	สะพานเทศบาล อำเภอเมือง	จังหวัดชุมพร	3.80	191	0.87	41.45	63.00	-2.93	ปกติ	ลดลง	
	X.119A	สะพานสันติ อำเภอสุโขทัย	จังหวัดนราธิวาส	8.60	229	4.68	45.40	51.40	-3.92	ปกติ	ลดลง	
	X.53A	คลองชุมพร อำเภอเมือง	จังหวัดชุมพร	9.30	233	6.30	97.50	101.35	-3.00	ปกติ	ลดลง	
	X.212	คลองหลังสวน อำเภอหลังสวน	จังหวัดชุมพร	6.00	1,100	0.30	100.00	95.00	-5.70	น้อย	เพิ่มขึ้น	
20. ภาคใต้ฝั่งตะวันตก	X.234	บ้านป่าหมาก อำเภอเมือง	จังหวัดตรัง	6.40	434	1.76	84.00	80.00	-4.64	ปกติ	เพิ่มขึ้น	

2.2 สภาพน้ำเก็บกักในอ่างเก็บน้ำขนาดใหญ่ (ข้อมูล วันที่ 10 ก.ย. 65)

ภาค อ่างเก็บน้ำเขื่อน	ความจุ ที่ รนส. (ล้าน ม. ³)	ความจุ ที่ รนท. (ล้าน ม. ³)	ความจุ น้ำ ใช้การ (ล้าน ม. ³)	ณ วันที่								ปริมาณน้ำ ไหลลง วันนี้ (ล้าน ม. ³)	ปริมาณน้ำ ระบาย วันนี้ (ล้าน ม. ³)
				ปี 2564				ปี 2565					
				ปริมาตร (ล้าน ม. ³)	% รณท.	ปริมาตร (ล้าน ม. ³)	% รณท.	ปริมาตรใช้การ (ล้าน ม. ³)	% รณท.	% ใช้การ			
ภาคเหนือ													
ภูมิพล*	13,462	13,462	9,662	4,814	36	7,274	54	3,474	26	36	46.58	2.00	
สิริกิติ์*	10,508	9,510	6,660	3,718	39	5,512	58	2,662	28	40	32.39	3.97	
แม่จันสมบูรณ์ชล	323	265	253	93	35	218	82	206	78	82	4.91	1.87	
แม่กวางอุดมธารา	295	263	249	48	18	168	64	154	59	62	2.11	0.65	
ก๊วยลิม	106	106	103	51	48	64	60	61	57	59	4.55	2.25	
ก๊วยคองหมา	209	170	164	57	33	150	88	144	84	88	10.33	0.21	
แควน้อยบำรุงแดน	1,080	939	896	406	43	679	72	636	68	71	15.38	14.26	
แม่มอก	110	110	94	89	81	78	71	62	56	66	3.77	0.26	
รวมภาคเหนือ	26,093	24,825	18,080	9,274	37	14,144	57	7,399	30	41	120.01	25.47	
ภาคตะวันออกเฉียงเหนือ													
ห้วยหลวง	136	136	129	49	36	83	61	76	56	59	1.42	0.11	
น้ำอูน	780	520	475	226	44	351	67	306	59	64	0.00	1.02	
น้ำพุง*	200	165	157	61	37	77	47	69	42	44	0.59	0.53	
จุฬารัตน์*	181	164	127	100	61	86	52	49	30	38	2.30	0.48	
อุบลรัตน์*	4,640	2,431	1,850	757	31	1,304	54	723	30	39	46.27	24.01	
ลำปาว	2,450	1,980	1,880	649	33	1,292	65	1,192	60	63	18.10	5.91	
ลำตะคอง	445	314	292	221	70	223	71	201	64	69	10.85	0.86	
ลำพระเพลิง	242	155	154	123	79	101	65	100	64	65	5.22	1.51	
มูลบน	350	141	134	109	77	97	69	90	64	67	1.43	0.09	
ลำแจะ	325	275	268	178	65	200	73	193	70	72	2.41	1.24	
ลำนางรอง	197	121	118	66	55	89	73	85	70	72	0.67	0.44	
สิรินธร*	1,966	1,966	1,135	1,333	68	1,447	74	616	31	54	10.89	7.78	
รวมภาค ตอน.	11,911	8,368	6,718	3,873	46	5,349	64	3,698	44	55	100.14	43.98	
ภาคกลาง													
ป่าสักชลสิทธิ์	960	960	957	175	18	326	34	323	34	34	31.97	26.53	
ทับเสลา	190	160	143	47	30	103	64	86	54	60	1.66	0.00	
กระเสียว	390	299	259	119	40	186	62	146	49	56	5.36	0.10	
รวมภาคกลาง	1,540	1,419	1,359	342	24	614	43	554	39	41	38.99	26.63	
ภาคตะวันตก													
ศรีนครินทร์*	18,770	17,745	7,480	12,899	73	14,243	80	3,978	22	53	40.91	20.00	
วชิราลงกรณ์*	11,000	8,860	5,848	6,417	72	5,675	64	2,663	30	46	15.79	12.06	
รวมภาคตะวันตก	29,770	26,605	13,328	19,316	73	19,918	75	6,641	25	50	56.70	32.06	
ภาคตะวันออก													
ขุนด่านปราการชล	225	224	219	177	79	178	80	174	78	79	2.36	1.77	
คลองสิียด	450	420	390	123	29	282	67	252	60	65	11.44	0.01	
บางพระ	127	117	105	47	40	108	92	96	82	91	1.34	0.36	
หนองปลาไหล	206	164	150	136	83	150	92	136	83	91	1.59	0.00	
ประแสร์	322	295	275	246	84	255	86	235	80	85	8.56	0.01	
นฤปดินทรจินดา	338	295	281	248	84	188	64	174	59	62	4.18	0.00	
รวมภาคตะวันออก	1,662	1,515	1,420	978	65	1,161	77	1,066	70	75	29.47	2.15	
ภาคใต้													
แก่งกระจาน	900	710	645	475	67	424	60	359	50	56	3.59	1.30	
ปราณบุรี	490	391	373	239	61	238	61	220	56	59	1.48	1.41	
รัชชประภา*	6,144	5,639	4,287	3,747	66	3,394	60	2,043	36	48	15.82	4.89	
บางกลาง*	1,590	1,454	1,178	701	48	710	49	434	30	37	4.97	8.09	
รวมภาคใต้	9,124	8,194	6,484	5,162	63	4,766	58	3,055	37	47	25.87	15.68	
รวมทั้งประเทศ	80,100	70,926	47,389	38,944	55	45,951	65	22,414	32	47	371.18	145.97	

ต่ำกว่า 30 %

รวม 0 แห่ง

ตั้งแต่ 31 - 50%

รวม 3 แห่ง

ตั้งแต่ 51 - 80%

รวม 27 แห่ง

มากกว่า 80%

รวม 5 แห่ง



ศูนย์ปฏิบัติการน้ำอัจฉริยะ (swoc)

SMART WATER OPERATION CENTER



- **ปริมาณน้ำเก็บกักทั่วประเทศ** (อ่างเก็บน้ำขนาดใหญ่) ณ วันที่ 10 กันยายน
 - ปี 2565 มีน้ำ 45,951 ล้าน ลบ.ม. คิดเป็น 65%
 - ปี 2552 มีน้ำ 46,920 ล้าน ลบ.ม. คิดเป็น 68% **มากกว่าปี 2565** จำนวน 969 ล้าน ลบ.ม. (ปี 2552 ยังไม่มีเขื่อนแควน้อยบำรุงแดน)
 - ปี 2554 มีน้ำ 55,545 ล้าน ลบ.ม. คิดเป็น 79% **มากกว่าปี 2565** จำนวน 9,594 ล้าน ลบ.ม.
 - ปี 2561 มีน้ำ 54,406 ล้าน ลบ.ม. คิดเป็น 77% **มากกว่าปี 2565** จำนวน 8,455 ล้าน ลบ.ม.
 - ปี 2564 มีน้ำ 38,942 ล้าน ลบ.ม. คิดเป็น 55% **น้อยกว่าปี 2565** จำนวน 7,009 ล้าน ลบ.ม.
- **ปริมาณน้ำเก็บกักในกลุ่มเจ้าพระยา** (4 เขื่อนหลัก) ณ วันที่ 10 กันยายน
 - ปี 2565 มีน้ำ 13,792 ล้าน ลบ.ม. คิดเป็น 55%
 - ปี 2552 มีน้ำ 12,450 ล้าน ลบ.ม. คิดเป็น 52% **น้อยกว่าปี 2565** จำนวน 1,342 ล้าน ลบ.ม. (ปี 2552 ยังไม่มีเขื่อนแควน้อยบำรุงแดน)
 - ปี 2554 มีน้ำ 21,416 ล้าน ลบ.ม. คิดเป็น 87% **มากกว่าปี 2565** จำนวน 7,624 ล้าน ลบ.ม.
 - ปี 2561 มีน้ำ 16,924 ล้าน ลบ.ม. คิดเป็น 68% **มากกว่าปี 2565** จำนวน 3,132 ล้าน ลบ.ม.
 - ปี 2564 มีน้ำ 9,112 ล้าน ลบ.ม. คิดเป็น 37% **น้อยกว่าปี 2565** จำนวน 4,680 ล้าน ลบ.ม.

2.3 สภาพน้ำในอ่างเก็บน้ำ 4 เขื่อนหลักกลุ่มเจ้าพระยา (ข้อมูล วันที่ 10 ก.ย. 65)

สภาพน้ำในอ่างเก็บน้ำ ภูมิพล สิริกิติ์ แควน้อยฯ และป่าสักฯ วันที่ 10 กันยายน 2565

อ่างเก็บน้ำ	ปริมาณน้ำในอ่างฯ		ปริมาณน้ำใช้การได้		ปริมาณน้ำไหลลงอ่างฯ		ปริมาณน้ำระบาย		รับน้ำได้อีก
	ปริมาณน้ำ	% ความจุ	ปริมาณน้ำ	% ใช้การ	วันนี้	เมื่อวาน	วันนี้	เมื่อวาน	
ภูมิพล	7,274	54	3,474	36	46.58	53.65	2.00	2.00	6,188
สิริกิติ์	5,512	58	2,662	40	32.39	28.46	3.97	8.03	3,998
ภูมิพล+สิริกิติ์	12,787	56	6,137	38	78.97	82.11	5.97	10.03	10,185
แควน้อยฯ	679	72	636	71	15.38	12.39	14.26	15.77	260
ป่าสักชลสิทธิ์	326	34	323	34	31.97	28.52	26.53	26.00	634
รวมทั้งหมด	13,792	55	7,096	39	126.32	123.02	46.75	51.80	11,079

*หมายเหตุ : () คือ เกินความจุเก็บกักปกติ

(หน่วย : ล้าน ลบ.ม.)

2.4 สถานการณ์น้ำลุ่มน้ำเจ้าพระยา

2.2 สถานการณ์น้ำลุ่มน้ำเจ้าพระยา

แม่น้ำปิง ปริมาณน้ำไหลผ่านที่สถานี P.17 อ.บรรพตพิสัย จ.นครสวรรค์ วัดได้ 323.00 ลบ.ม./วินาที (เมื่อวาน 257.00 ลบ.ม./วินาที) ต่ำกว่าตลิ่ง 4.36 เมตร **มีแนวโน้มเพิ่มขึ้น**

แม่น้ำน่าน ปริมาณน้ำไหลผ่านที่สถานี N.67 อ.ชุมแสง จ.นครสวรรค์ วัดได้ 958.00 ลบ.ม./วินาที (เมื่อวาน 942.00 ลบ.ม./วินาที) ต่ำกว่าตลิ่ง 2.69 เมตร **มีแนวโน้มเพิ่มขึ้น**

แม่น้ำเจ้าพระยา ปริมาณน้ำไหลผ่านที่สถานี C.2 อ.เมืองนครสวรรค์ วัดได้ 1,578.00 ลบ.ม./วินาที (เมื่อวาน 1,498.00 ลบ.ม./วินาที) ต่ำกว่าตลิ่ง 3.83 เมตร **มีแนวโน้มเพิ่มขึ้น** และมีปริมาณน้ำไหลผ่านท้ายเขื่อนเจ้าพระยา (C.13) ในอัตรา 1,500.00 ลบ.ม./วินาที (เมื่อวาน 1,448.00 ลบ.ม./วินาที) ไหลผ่านสถานีวัดน้ำ C.29A อ.บางไทร มีปริมาณน้ำไหลผ่านเฉลี่ย 1,909 ลบ.ม./วินาที (เมื่อวาน 2,018 ลบ.ม./วินาที)

แม่น้ำป่าสัก เขื่อนป่าสักชลสิทธิ์ ระบายน้ำ 307.02 ลบ.ม./วินาที (เมื่อวาน 300.96 ลบ.ม./วินาที) **มีแนวโน้มเพิ่มขึ้น**

2.5 สภาพน้ำในอ่างเก็บน้ำขนาดกลาง (ข้อมูล วันที่ 10 ก.ย. 65)

ข้อมูลวันที่ 10 กันยายน 2565																			
สรุปอ่างขนาดกลางที่มีปริมาตรในช่วง <=30 % 31 - 50 % >50-80% >80 - 100 % และ >100 %																			
<=30 %				31 - 50 %				>50-80%				>80 - 100 %				>100 %			
ภาค	จำนวน	สขป.	จำนวน	ภาค	จำนวน	สขป.	จำนวน	ภาค	จำนวน	สขป.	จำนวน	ภาค	จำนวน	สขป.	จำนวน	ภาค	จำนวน	สขป.	จำนวน
เหนือ	1	1	0	เหนือ	3	1	2	เหนือ	18	1	4	เหนือ	42	1	5	เหนือ	11	1	4
		2	1			2	0			2	4			2	28			2	6
		3	0			3	0			3	1			3	3			3	1
		4	0			4	1			4	6			4	6			4	0
ตะวันออก เฉียงเหนือ	2	5	2	ตะวันออก เฉียงเหนือ	22	5	7	ตะวันออก เฉียงเหนือ	73	5	25	ตะวันออก เฉียงเหนือ	71	5	18	ตะวันออก เฉียงเหนือ	50	5	1
		6	0			6	3			6	15			6	18			6	16
		7	0			7	7			7	19			7	20			7	1
		8	0			8	5			8	14			8	15			8	32
ตะวันออก	3	9	3	ตะวันออก	2	9	2	ตะวันออก	19	9	19	ตะวันออก	17	9	17	ตะวันออก	10	9	10
กลาง	0	10	0	กลาง	0	10	0	กลาง	13	10	10	กลาง	9	10	9	กลาง	0	10	0
		11	0			11	0			11	0			11	0				
		12	0			12	0			12	0			12	0				
ตะวันตก	0	13	0	ตะวันตก	0	13	0	ตะวันตก	6	13	6	ตะวันตก	1	13	1	ตะวันตก	0	13	0
ใต้	1	14	0	ใต้	8	14	4	ใต้	21	14	12	ใต้	8	14	1	ใต้	1	14	0
		15	1			15	1			15	4			15	6			15	1
		16	0			16	3			16	5			16	0			16	0
		17	0			17	0			17	0			17	1			17	0
รวม	7	รวม	7	รวม	35	รวม	35	รวม	150	รวม	150	รวม	148	รวม	148	รวม	72	รวม	72

รวมทั้งหมด 412 แห่ง

3. การเพาะปลูก (ข้อมูล ณ วันที่ 7 ก.ย. 65)

- **การเพาะปลูกข้าวนาปี 2565**

- ทั้งประเทศ แผนเพาะปลูก 16.83 ล้านไร่ **เพาะปลูกแล้ว 15.57 ล้านไร่** คิดเป็นร้อยละ 93 ของแผนฯ
- **ลุ่มน้ำเจ้าพระยา** แผนเพาะปลูก 8.05 ล้านไร่ **เพาะปลูก 7.40 ล้านไร่** คิดเป็นร้อยละ 92 ของแผนฯ
- **ลุ่มน้ำแม่กลอง** แผนเพาะปลูก 0.89 ล้านไร่ **เพาะปลูก 0.86 ล้านไร่** คิดเป็นร้อยละ 97 ของแผนฯ

4. วิเคราะห์สถานการณ์

4.1 คาดการณ์ปริมาณฝนจากแบบจำลองบรรยากาศ กรมอุตุนิยมวิทยา (3 วันล่วงหน้า)

- วันที่ 10 ก.ย. 65 (10 ก.ย. 65 เวลา 07.00 น. – 11 ก.ย. 65 เวลา 07.00 น.) มีฝนตกปานกลาง (10.1-35.0 มม.) บริเวณพื้นที่ ภาคตะวันออกเฉียงเหนือ ภาคกลาง ภาคตะวันออก ภาคตะวันตก และพื้นที่ จ.ชุมพร จ.ระนอง จ.สุราษฎร์ธานี จ.นครศรีธรรมราช จ.สงขลา จ.ปัตตานี และ จ.ยะลา มีฝนตกหนัก (35.1 - 90 มม.) บริเวณพื้นที่ ภาคเหนือ และพื้นที่ จ.หนองคาย จ.มหาสารคาม จ.อุดรธานี จ.หนองบัวลำภู จ.ขอนแก่น จ.ชัยภูมิ จ.บุรีรัมย์ จ.ศรีสะเกษ จ.นครราชสีมา จ.ปราจีนบุรี จ.ชลบุรี จ.ตราด จ.กาญจนบุรี จ.ราชบุรี จ.เพชรบุรี และ จ.นราธิวาส มีฝนตกหนักมาก (มากกว่า 90 มม.) บริเวณพื้นที่ จ.แม่ฮ่องสอน จ.เชียงใหม่ จ.ลำพูน จ.ลำปาง จ.แพร่ จ.อุตรดิตถ์ จ.พิษณุโลก จ.เลย และ จ.จันทบุรี

- วันที่ 11 ก.ย. 65 (11 ก.ย. 65 เวลา 07.00 น. – 12 ก.ย. 65 เวลา 07.00 น.) มีฝนตกปานกลาง (10.1-35.0 มม.) บริเวณพื้นที่ ภาคเหนือ ภาคกลาง ภาคตะวันออก ภาคตะวันตก และพื้นที่ จ.อุดรธานี จ.หนองคาย จ.มหาสารคาม จ.มุกดาหาร จ.ร้อยเอ็ด จ.กาฬสินธุ์ จ.ยโสธร จ.อำนาจเจริญ จ.อุบลราชธานี จ.ศรีสะเกษ จ.สงขลา จ.ยะลา และ จ.ปัตตานี มีฝนตกหนัก (35.1 - 90 มม.) บริเวณพื้นที่ ภาคเหนือ และพื้นที่ จ.เลย จ.หนองบัวลำภู จ.ขอนแก่น จ.สุรินทร์ จ.บุรีรัมย์ จ.นครราชสีมา จ.ชัยนาท จ.กรุงเทพมหานคร จ.สมุทรปราการ จ.ปราจีนบุรี จ.ระยอง จ.จันทบุรี จ.ตราด จ.กาญจนบุรี และ จ.นราธิวาส มีฝนตกหนักมาก (มากกว่า 90 มม.) บริเวณพื้นที่ จ.เชียงราย จ.เชียงใหม่ จ.พะเยา จ.พิษณุโลก จ.เพชรบูรณ์ จ.ชัยภูมิ และ จ.ลพบุรี



ศูนย์ปฏิบัติการน้ำอัจฉริยะ (swoc)

SMART WATER OPERATION CENTER



- วันที่ 12 ก.ย. 65 (12 ก.ย. 65 เวลา 07.00 น. – 13 ก.ย. 65 เวลา 07.00 น.) มีฝนตกปานกลาง (10.1-35.0 มม.) บริเวณพื้นที่ ภาคเหนือ ภาคกลาง ภาคตะวันออก ภาคตะวันตก และพื้นที่ จ.ชัยภูมิ จ.อุบลราชธานี จ.ศรีสะเกษ จ.สุรินทร์ จ.บุรีรัมย์ จ.สุราษฎร์ธานี และ จ.นครศรีธรรมราช มีฝนตกหนัก (35.1 - 90 มม.) บริเวณพื้นที่ จ.เชียงราย จ.เชียงใหม่ จ.ลำพูน จ.ลำปาง จ.แพร่ จ.อุตรดิตถ์ จ.พิษณุโลก จ.นครราชสีมา จ.ลพบุรี จ.สระบุรี จ.พระนครศรีอยุธยา จ.ปทุมธานี จ.กรุงเทพมหานคร จ.สมุทรปราการ จ.นครนายก จ.ปราจีนบุรี จ.สระแก้ว จ.ฉะเชิงเทรา จ.ชลบุรี และ จ.ระยอง

4.2 คาดการณ์ปริมาณน้ำ (วันที่ 11 ก.ย. 65)

คาดการณ์ปริมาณน้ำไหลผ่านลุ่มน้ำปิงที่สถานี P.17 อ.บรรพตพิสัย จ.นครสวรรค์ จะมีปริมาณน้ำไหลผ่าน 426.00 ลบ.ม./วินาที มีแนวโน้มเพิ่มขึ้น ลุ่มน้ำ่านที่สถานี N.67 อ.ชุมแสง จ.นครสวรรค์ จะมีปริมาณน้ำไหลผ่าน 967.00 ลบ.ม./วินาที มีแนวโน้มเพิ่มขึ้น โดยจะทำให้ในลุ่มน้ำเจ้าพระยาที่สถานี C.2 อ.เมืองนครสวรรค์ จ.นครสวรรค์ จะมีปริมาณน้ำไหลผ่าน 1,601.00 ลบ.ม./วินาที มีแนวโน้มเพิ่มขึ้น

5. สถานการณ์อุทกภัย

จังหวัดที่ประสบอุทกภัย 12 จังหวัด ได้แก่ จังหวัดขอนแก่น ร้อยเอ็ด มหาสารคาม ยโสธร อุบลราชธานี จันทบุรี ระยอง ฉะเชิงเทรา สระแก้ว ลพบุรี ปทุมธานี สมุทรปราการ อุทัยธานี พระนครศรีอยุธยา อ่างทอง และ สุพรรณบุรี

สถานการณ์อุทกภัย

1. จังหวัดขอนแก่น

สาเหตุ ในช่วงวันที่ 20-21 สิงหาคม 2565 บริเวณจังหวัดขอนแก่นได้รับอิทธิพลจากระลอกมรสุมพัดผ่าน ทำให้มีฝนตกต่อเนื่อง ปริมาณฝนที่อำเภอแวงน้อย วัดได้ 95.50 มม.

สถานการณ์อุทกภัย มีพื้นที่น้ำท่วม 2 อำเภอ ได้แก่ อ.ชุมแพ และอ.มัญจาคีรี รายละเอียดดังนี้

1. อ.ชุมแพ (โครงการส่งน้ำและบำรุงรักษาพรม-เชิญ) ระดับน้ำในลำน้ำเชิญ ลำน้ำพรมและลำน้ำสาขามีปริมาณน้ำในระดับที่สูงขึ้น และไหลเข้าท่วมในพื้นที่ลุ่มต่ำ บริเวณ ต.ไชยสอ พื้นที่ประมาณ 50 ไร่ ระดับน้ำสูง 0.3 ม. บริเวณ ต.โนนอุดม และ ต.นาเพียง พื้นที่ประมาณ 410 ไร่ ระดับน้ำสูง 0.3 – 0.6 ม. รวมพื้นที่น้ำท่วม 460 ไร่

2. อ.มัญจาคีรี (โครงการชลประทานขอนแก่น) มีน้ำท่วมขังบริเวณ ต.กุดเค้า อ.มัญจาคีรี ระดับน้ำสูงประมาณ 0.1-0.2 ม.

แนวโน้มสถานการณ์ ถ้าไม่มีฝนตกในพื้นที่เพิ่ม คาดว่าพื้นที่น้ำท่วมจะกลับเข้าสู่ภาวะปกติ

การช่วยเหลือและบริหารจัดการน้ำในพื้นที่

โครงการชลประทานขอนแก่น สำนักงานชลประทานที่ 6 ได้บริหารจัดการน้ำในแม่น้ำชี โดยการยกบานระบายน้ำที่เขื่อนชนบทและเขื่อนมหาสารคามขึ้นทุกบาน และยกการระบายน้ำเพิ่มการระบายน้ำที่บึงกุดเค้าให้ลงลำน้ำชีเพื่อแก้ไขปัญหาการระบายน้ำให้เร็วขึ้น ทั้งนี้ได้เพิ่มเครื่องสูบน้ำเข้าไปติดตั้งประจำจุดเสี่ยงไว้แล้ว จำนวน 6 จุด พร้อมเดินเครื่องสูบน้ำด้วยไฟฟ้าที่ประตูระบายน้ำ D8 (ห้วยพระค้อ) อีกจำนวน 3 เครื่อง เพื่อเร่งระบายน้ำในเขตเทศบาลนครขอนแก่น ผ่านประตูระบายน้ำ D8 ลงสู่แม่น้ำพอง ก่อนจะไหลลงสู่แม่น้ำชี และมอบหมายเจ้าหน้าที่เฝ้าระวังในพื้นที่เสี่ยงภัยและติดตามสถานการณ์อย่างใกล้ชิด

2. จังหวัดร้อยเอ็ด

สาเหตุ จากอิทธิพล ร่องมรสุมกำลังแรงพัดผ่านภาคตะวันออกเฉียงเหนือช่วงวันที่ 19-20 สิงหาคม 2565 ที่ผ่านมา ส่งผลให้มีฝนตกหนักถึงหนักมากหลายพื้นที่ในเขต จ.ร้อยเอ็ด และจังหวัดที่อยู่ใกล้เคียง เป็นเหตุให้ระดับน้ำในแม่น้ำชี ลำน้ำยัง ลำเสียวใหญ่ และลำน้ำสาขา เพิ่มระดับสูงขึ้น และเอ่อล้นตลิ่งในลุ่มต่ำบางจุด

สถานการณ์อุทกภัย มีพื้นที่น้ำท่วม 13 อำเภอ รวมพื้นที่ทั้งหมด 72,631 ไร่ ได้แก่ อ.เสลภูมิ 18,850 ไร่, อ.เกษตรวิสัย 16,225 ไร่, อ.ทุ่งเขาหลวง 6,372 ไร่, อ.โพธิ์ชัย 5,771 ไร่, อ.ธวัชบุรี 3,720 ไร่, อ.เชียงขวัญ 3,720 ไร่, อ.พนทราย 2,869 ไร่, อ.จันทาร 2,732 ไร่, อ.สุวรรณภูมิ 2,651 ไร่, อ.อาจสามารถ 2,248 ไร่, อ.พนมไพร 2,222 ไร่, อ.พุมรัตน 2,205 ไร่, และ อ.หนองฮี 205 ไร่

แนวโน้มสถานการณ์ (เวลา 07.00 น.)

- **แม่น้ำชี** สถานีวัดน้ำ E.66A บ้านม่วงลาด อ.จันทาร จ.ร้อยเอ็ด ระดับน้ำ 11.41 ม. ต่ำกว่าตลิ่ง -0.19 ม. (ระดับตลิ่ง 11.60 ม.) ปริมาณน้ำ 706.90 ลบ.ม./วินาที (ความจุ 721.00 ลบ.ม./วินาที) **แนวโน้มทรงตัว**

- **แม่น้ำชี** สถานีวัดน้ำ E.95 บ้านวังยาง-หนองแก่ง อ.เชียงขวัญ จ.ร้อยเอ็ด ระดับน้ำ 7.38 ม. ต่ำกว่าตลิ่ง -0.12 ม. (ระดับตลิ่ง 7.50 ม.) ปริมาณน้ำ 832.91 ลบ.ม./วินาที (ความจุ 860.00 ลบ.ม./วินาที) **แนวโน้มทรงตัว**

- **แม่น้ำชี** สถานีวัดน้ำ E.18 บ้านท่าสะแบง อ.ทุ่งเขาหลวง จ.ร้อยเอ็ด ระดับน้ำ 8.62 ม. ต่ำกว่าตลิ่ง -1.18 ม. (ระดับตลิ่ง 9.80 ม.) ปริมาณน้ำ 820.85 ลบ.ม./วินาที (ความจุ 860.00 ลบ.ม./วินาที) **แนวโน้มทรงตัว**

การช่วยเหลือและบริหารจัดการน้ำในพื้นที่

โครงการชลประทานร้อยเอ็ด สำนักงานชลประทานที่ 6 ได้จัดเตรียมเครื่องสูบน้ำ 23 เครื่อง, กระจกอบบรรจุทราย 12,000 กระจกอบ, กล้อง Mattress ขนาด 2x4x0.3 ม, หินใหญ่, เสาค้ำเม็ด (Sheet pile), เครื่องจักรเครื่องมือและบุคลากรเฝ้าระวังตลอดแนวพนังกั้นน้ำยัง แจ้งประชาสัมพันธ์ประชาชนบูรณาการทุกภาคส่วนในจังหวัด ในการช่วยเหลือประชาชนซึ่ง โครงการฯ ได้บริหารจัดการน้ำในพื้นที่ ดังนี้

1. เปิดทางระบายน้ำอุกเขื่อนชั่วคราว บริเวณพนังกั้นน้ำยังใกล้กับ ปตร.บ้านบาก ต.วังหลวง เพื่อเป็นการตัดน้ำเข้าสู่บึงเกลือ และกุดปลาคูณ อีกทั้งลดผลกระทบกับพื้นที่ด้านท้ายน้ำ และคันพนังกั้นน้ำ
2. **ติดตั้งเครื่องผลักดันน้ำ จำนวน 30 เครื่อง** บริเวณท้ายเขื่อนร้อยเอ็ด อ.เชียงขวัญ จ.ร้อยเอ็ด
3. **ติดตั้งเครื่องผลักดันน้ำ จำนวน 15 เครื่อง** บริเวณใต้สะพานค้อเหนือนางาม อ.เสลภูมิ จ.ร้อยเอ็ด
4. บูรณาการจัดจรรจน้ำชี-น้ำยัง โดยการชวนบานระบายเพื่อพร่องน้ำในเขื่อนยโสธร และเขื่อนธาตุน้อย เพื่อรองรับปริมาณน้ำที่ไหลมาสมทบจากน้ำยังตอนบน หากไม่มีฝนตกลงมาเพิ่ม คาดว่ามวลน้ำจะไหลลงแม่น้ำชี และบางส่วนจะถูกผันเข้าไปเก็บกักไว้ตามแก้มลิงและแหล่งน้ำธรรมชาติ ทั้งนี้ สำนักงานชลประทานที่ 6 จะบริหารจัดการน้ำรวมทั้งจัดจรรจน้ำในแม่น้ำชี-ยัง ให้สอดคล้องกับปริมาณฝนที่จะตกลงมาเพิ่มในระยะต่อไป

3. จังหวัดมหาสารคาม

สาเหตุ เกิดฝนตกหนักถึงหนักมากบริเวณภาคตะวันออกเฉียงเหนือ และบริเวณต้นแม่น้ำชี ส่งผลให้ปริมาณน้ำในแม่น้ำชีเพิ่มสูงขึ้นอย่างต่อเนื่อง

สถานการณ์อุทกภัย มีพื้นที่น้ำท่วม 4 อำเภอ ได้แก่ อ.เมือง อ.กันทรวิชัย อ.วาปีปทุม และ อ.โกสุมพิสัย รวมพื้นที่น้ำท่วมทั้งหมด 16,341 ไร่ รายละเอียดดังนี้

1. **อ.เมือง** (เขตโครงการส่งน้ำและบำรุงรักษาชีกลาง) มีพื้นที่น้ำท่วม 1 ตำบล ได้แก่ ต.ท่าตุม ซึ่งพื้นที่ดังกล่าวอยู่ในเขตคันกั้นป้องกันอุทกภัยฯ ท่าตุม ประมาณ 241 ไร่
2. **อ.กันทรวิชัย** (เขตโครงการส่งน้ำและบำรุงรักษาชีกลาง) มีพื้นที่น้ำท่วม 4 ตำบล บริเวณ ต.เขวาใหญ่ ต.ขามเรียง ต.ท่าขอนยาง และ ต.มะค่า รวมพื้นที่ประสบภัย 4,752 ไร่
3. **อ.วาปีปทุม** (เขตโครงการส่งน้ำและบำรุงรักษาเสียวใหญ่) มีน้ำท่วมซึ่งพื้นที่การเกษตรบริเวณ ต.หนองแสง ต.โพธิ์ชัย ต.หนองแขง และหัวเรือ พื้นที่ประมาณ 3,450 ไร่
4. **อ.โกสุมพิสัย** (เขตโครงการส่งน้ำและบำรุงรักษาหนองหวาย) มีน้ำท่วมพื้นที่การเกษตรและบริเวณชุมชน รวม 3,305 ไร่

แนวโน้มสถานการณ์ (เวลา 07.00 น.)

- **แม่น้ำชี** สถานี E.8A บ้านดินดำ อ.เมือง จ.มหาสารคาม ระดับน้ำ 9.43 ม. ต่ำกว่าตลิ่ง -0.08 ม. (ระดับตลิ่ง 9.50 ม.) **แนวโน้มเพิ่มขึ้น**

การช่วยเหลือและบริหารจัดการน้ำในพื้นที่

โครงการชลประทานมหาสารคาม สำนักงานชลประทานที่ 6 ติดตามสถานการณ์น้ำอย่างใกล้ชิด ทั้งนี้ สำนักเครื่องจักรกล **ติดตั้งเครื่องผลักดันน้ำที่เขื่อนมหาสารคาม จำนวน 15 เครื่อง และติดตั้งเครื่องสูบน้ำจำนวน 12 เครื่อง** เพื่อเร่งผลักดันน้ำในแม่น้ำชี

โครงการส่งน้ำและบำรุงรักษาเสียวใหญ่ สำนักงานชลประทานที่ 6 ยกบานระบายน้ำตามฝายในลำเสียวใหญ่ทุกแห่งแล้ว ช่วยเร่งระบายน้ำในลำเสียวใหญ่ และเพื่อรองรับมวลน้ำด้านเหนือหน้าฝาย และให้ฝายส่งน้ำและบำรุงรักษาที่ 1-3 ติดตาม และประชาสัมพันธ์สถานการณ์น้ำอย่างใกล้ชิด ตลอดจนตรวจสอบ และพิจารณาให้ความช่วยเหลือพื้นที่ที่มีน้ำท่วมขังอย่างต่อเนื่อง

โครงการส่งน้ำและบำรุงรักษาหนองหวาย สำนักงานชลประทานที่ 6 **เดินเครื่องสูบน้ำด้วยไฟฟ้า 3 สถานี** บริเวณ ปตร. D.8 ห้วยพระคือ ปตร. ห้วยน้ำเค็ม และที่ ปตร. ห้วยเชียงส่ง และ **ติดตั้งเครื่องสูบน้ำ 6 เครื่อง** บริเวณ ปตร. ห้วยใหญ่

4. จังหวัดยโสธร

สาเหตุ จากอิทธิพล ร่องมรสุมกำลังแรง พาดผ่านภาคตะวันออกเฉียงเหนือ ช่วงวันที่ 19-21 สิงหาคม 2565 ที่ผ่านมา ส่งผลให้มีฝนตกหนักถึงหนักมากหลายพื้นที่เป็นเหตุให้ระดับน้ำในแม่น้ำชี ลำน้ำยัง ลำน้ำลำเซบาย และลำน้ำสาขา เพิ่มระดับขึ้นอย่างต่อเนื่อง

สถานการณ์อุทกภัย มีพื้นที่น้ำท่วม 5 อำเภอ รวม 24,902 ไร่ รายละเอียดดังนี้

แม่น้ำชี-ลำน้ำยัง จำนวน 24,247 ไร่ ประกอบด้วย **อ.เมืองยโสธร** 8,593 ไร่, **อ.มหาชนะชัย** 6,919 ไร่, **อ.ค้อวัง** 3,663 ไร่, **อ.คำเขื่อนแก้ว** 6,072 ไร่

ลำเซบาย 655 ไร่ ประกอบด้วย **อ.ป่าดู่** 36 ไร่, **อ.คำเขื่อนแก้ว** 619 ไร่

แนวโน้มสถานการณ์ (เวลา 07.00 น.)

- **แม่น้ำยัง** สถานีวัดน้ำ E.102 บ้านค้อเหนือนางาม อ.เมือง จ.ยโสธร ระดับน้ำ 8.62 ม. ต่ำกว่าตลิ่ง -0.58 ม. (ระดับตลิ่ง 9.20 ม.) **แนวโน้มลดลง**

- **แม่น้ำชี** สถานีวัดน้ำ E.2A (เหนือเขื่อนยโสธร) อ.เมืองยโสธร จ.ยโสธร ระดับน้ำ 11.70 ม. ต่ำกว่าตลิ่ง -0.30 ม. (ระดับตลิ่ง 12.00 ม.) ปริมาณน้ำ 988.75 ลบ.ม./วินาที (ความจุ 1,030.00 ลบ.ม./วินาที) **แนวโน้มลดลง**

- **แม่น้ำชี** สถานีวัดน้ำ E.97 อ.คำเขื่อนแก้ว จ.ยโสธร ระดับน้ำ 11.61 ม. ต่ำกว่าตลิ่ง -0.89 ม. (ระดับตลิ่ง 12.50 ม.) ปริมาณน้ำ 913.55 ลบ.ม./วินาที (ความจุ 1,068.00 ลบ.ม./วินาที) **แนวโน้มลดลง**

- **แม่น้ำชี** สถานีวัดน้ำ E.20A (เหนือเขื่อนธาตุน้อย) อ.มหาชนะชัย จ.ยโสธร ระดับน้ำ 9.88 ม. ต่ำกว่าตลิ่ง -0.12 ม. (ระดับตลิ่ง 10.00 ม.) ปริมาณน้ำ 1,071.60 ลบ.ม./วินาที (ความจุ 1,100.00 ลบ.ม./วินาที) **แนวโน้มลดลง**

การช่วยเหลือและบริหารจัดการน้ำในพื้นที่

โครงการชลประทานยโสธร สำนักงานชลประทานที่ 7 ได้จัดเตรียม เครื่องสูบน้ำ จำนวน 13 เครื่อง, รถบรรทุกน้ำ 1 คัน, เครื่องผลักดันน้ำ (ขอรับการสนับสนุน) จำนวน 12 เครื่อง พร้อมรับมืออุทกภัยตามมาตรการ การช่วยเหลือและบรรเทาอุทกภัยของกรมชลประทาน และแจ้งประชาสัมพันธ์ประชาชนบูรณาการทุกภาคส่วน ในจังหวัดในการประชุมคณะกรรมการจังหวัดเป็นประจำทุกเดือน ในการช่วยเหลือประชาชน

5. จังหวัดอุบลราชธานี

สาเหตุ ในช่วงวันที่ 7-9 สิงหาคม 2565 มีฝนตกเพิ่มขึ้นและมีฝนตกหนักบางแห่ง รวมทั้งอิทธิพลของพายุโซนร้อน “มูหลาน” บริเวณประเทศเวียดนามตอนบน โดยจ.อุบลราชธานีได้รับผลกระทบจากสถานการณ์น้ำเอ่อล้นตลิ่งบริเวณที่ลุ่มต่ำริมแม่น้ำมูล

สถานการณ์อุทกภัย มีพื้นที่น้ำท่วม 8 อำเภอ ได้แก่ อ.วารินชำราบ อ.เดชอุดม อ.นาจะหลวย อ.นาเยีย อ.น้ำยืน อ.ดอนมดแดง อ.ตระการพืชผล และ อ.ม่วงสามสิบ รายละเอียดดังนี้

1. **อ.วารินชำราบ** น้ำจากลำห้วยพับเอ่อเข้าท่วมพื้นที่ ต.คูเมือง, ท่าลาด, โนนโพนน, โนนผึ่ง และแสนสุข ระดับน้ำท่วมสูงประมาณ 0.15-0.20 ม. พื้นที่ได้รับความเสียหายประมาณ 2,123 ไร่
2. **อ.เดชอุดม** จากลำโดมใหญ่เข้าท่วมพื้นที่ ต.เมืองเดช, กุดประทาย, ตบหู่, กลาง, แก้ง, ท่าโพธิ์ศรี โพนงาม และโนนสมบุรณ์ ระดับน้ำท่วมสูงประมาณ 0.05-0.10 ม. พื้นที่ได้รับความเสียหายประมาณ 1,421 ไร่
3. **อ.นาจะหลวย** น้ำจากลำโดมใหญ่เข้าท่วมพื้นที่ ต.บ้านตูม, โนนสมบุรณ์, พรสวรรค์ และต.โนนสวรรค์ พื้นที่การเกษตร คาดว่าจะได้รับความเสียหายประมาณ 1,960 ไร่
4. **อ.นาเยีย** น้ำจากลำโดมใหญ่เอ่อเข้าท่วมเส้นทางสัญจรและพื้นที่การเกษตรต.นาเรือง ระดับน้ำสูงประมาณ 0.15-0.20 ม. (อยู่ระหว่างตรวจสอบความเสียหาย) พื้นที่ได้รับความเสียหายประมาณ 104 ไร่
5. **อ.น้ำยืน** น้ำจากลำโดมใหญ่เข้าท่วมพื้นที่ ต.ยางใหญ่ พื้นที่การเกษตรประมาณ 151 ไร่
6. **อ.ดอนมดแดง** มีน้ำจากลำเซบกเอ่อเข้าท่วมพื้นที่ ต.ท่าเมืองเป็นพื้นที่การเกษตร คงเหลือประมาณ 64 ไร่
7. **อ.ตระการพืชผล** มีน้ำจากลำเซบกเอ่อเข้าท่วมพื้นที่ ต.ตระการ และขามเปี้ย เป็นพื้นที่การเกษตร คงเหลือประมาณ 285 ไร่
8. **อ.ม่วงสามสิบ** น้ำจากลำเซบกเอ่อท่วมบริเวณจุดลุ่มต่ำพื้นที่ ต.คู่มือใหญ่ และต.เหล่าบก พื้นที่การเกษตร ประมาณ 2,050 ไร่

แนวโน้มสถานการณ์ (เวลา 07.00 น.)

- **แม่น้ำชี** สถานีวัดน้ำ E.98 (ก่อนลงแม่น้ำมูล) บ้านเชียงใน อ.เชียงใน จ.อุบลราชธานี ระดับน้ำ 9.88 ม. ต่ำกว่าตลิ่ง -0.12 ม. (ระดับตลิ่ง 10.00 ม.) ปริมาณน้ำ 1,045.00 ลบ.ม./วินาที (ความจุ 1,075.00 ลบ.ม./วินาที)

แนวโน้มทรงตัว

- **แม่น้ำมูล** สถานีวัดน้ำ M.7 สะพานเสรีประชาธิปไตย อ.เมือง จ.อุบลราชธานี ระดับน้ำ 7.03 ม. สูงกว่าตลิ่ง +0.03 ม. (ระดับตลิ่ง 7.00 ม.) ปริมาณน้ำ 2,318.00 ลบ.ม./วินาที (ความจุ 2,300.00 ลบ.ม./วินาที)

แนวโน้มเพิ่มขึ้น

การช่วยเหลือและบริหารจัดการน้ำในพื้นที่

โครงการชลประทานอุบลราชธานี สำนักงานชลประทานที่ 7 ฝ้าติดตามสถานการณ์อย่างใกล้ชิดและได้เพิ่มการระบายน้ำจากเขื่อนลำโดมใหญ่ให้ระบายลงสู่มูลได้อย่างมีประสิทธิภาพมากขึ้น ทั้งนี้ **สำนักเครื่องจักรกล** ติดตั้งเครื่องผลักดันน้ำในลำน้ำมูล จำนวน 140 เครื่อง บริเวณสะพานพิบูลมังสาหาร เพื่อเตรียมความพร้อมรับมือสถานการณ์น้ำหลาก

6. จังหวัดจันทบุรี

สาเหตุ เกิดฝนตกหนักต่อเนื่องเป็นเวลานานในพื้นที่จังหวัดจันทบุรี ส่งผลให้ระดับน้ำในคลองวังโตนด แม่น้ำจันทบุรี และลำน้ำสาขา มีระดับน้ำเพิ่มสูงขึ้นอย่างต่อเนื่อง

สถานการณ์อุทกภัย มีพื้นที่น้ำท่วม 5 อำเภอ ได้แก่ **อ.นายายอาม อ.ท่าใหม่ อ.แก่งหางแมว อ.เขาคิชฌกูฏ และ อ.มะขาม** รายละเอียดดังนี้

1. **อ.นายายอาม** มีน้ำท่วมหมู่ 3,4,6,7,10,11 ต.กระแจะ หมู่ที่ 3,5 ต.สนามไชย หมู่ที่ 11 ต.ช้างข้าม และ หมู่ที่ 1,2,3,4,7,8,9,10 ต.วังใหม่

2. **อ.ท่าใหม่** มีน้ำท่วมหมู่ที่ 13,17 ต.สองพี่น้อง หมู่ที่ 1,2,3,4,9,10 ต.เขาแก้ว หมู่ที่ 4,9,10 ต.ทุ่งเบญจา หมู่ที่ 8 ต.รำพัน และ หมู่ที่ 6 ต.เขาวิ้ว

3. **อ.แก่งหางแมว** มีน้ำท่วมหมู่ที่ 4 ต.เขาวงกต หมู่ที่ 10,11,12,18 ต.แก่งหางแมว และหมู่ที่ 3,5,9,11,18 ตำบลขุนซ่อง

4. **อ.เขาคิชฌกูฏ** ปริมาณน้ำเอ่อล้นตลิ่งในแม่น้ำจันทบุรีและคลองสาขา เข้าท่วมพื้นที่ตำบลคลองพลู พलग ชากไทย จันทเขลม และตะเคียนทอง

5. **อ.มะขาม** ปริมาณน้ำเอ่อล้นตลิ่งในแม่น้ำจันทบุรีและคลองสาขาเข้าท่วมพื้นที่ตำบลวังแฉิม **แนวโน้มสถานการณ์** (เวลา 07.00 น.)

- **แม่น้ำจันทบุรี สถานีวัดน้ำ Z.13** บ้านปึก อ.มะขาม จ.จันทบุรี ระดับน้ำ 7.34 ม. **สูงกว่าตลิ่ง +1.32 ม.** (ระดับตลิ่ง 6.02 ม.) ปริมาณน้ำ 309.20 ลบ.ม./วินาที (ความจุ 225.20 ลบ.ม./วินาที) **แนวโน้มลดลง**

การช่วยเหลือและบริหารจัดการน้ำในพื้นที่

โครงการชลประทานจันทบุรี สำนักงานชลประทานที่ 9 ในการบริหารจัดการ เปิด-ปิด บานประตูระบายน้ำ โดยประตูระบายน้ำ 3 แห่ง เปิดแขวนบานเพื่อพร่องน้ำ (ปตร.บ้านคลองเรา ปตร.บ้านหินดาด และ ปตร.ทุ่งเบญจา) เพื่อให้น้ำไหลตามธรรมชาติ ส่วนประตูระบายน้ำคลองวังโตนด ตัวล่างสุดใกล้ทะเล และได้เปิดบานระบายน้ำของประตูระบายน้ำคลองภักดีรำไพ เพื่อผันน้ำจากแม่น้ำจันทบุรี ช่วยเพิ่มการระบายน้ำลงทะเล การระบายน้ำขึ้นอยู่กับ การขึ้น-ลงระดับน้ำทะเล จะเปิดบานระบายน้ำให้มากที่สุด เพื่อเร่งระบายน้ำไหลลงสู่ทะเล เพื่อไม่เกิดผลกระทบน้ำทะเลไหลย้อนกลับเข้ามา

7. จังหวัดระยอง

สาเหตุ เนื่องด้วยเกิดฝนตกหนักเป็นเวลาหลายชั่วโมง สถานี Z.11 สถานีบ้านเขาวังไทร อ.แกลง จ.ระยอง วัดน้ำฝน 135.70 มม. ส่งผลให้เกิดมวลน้ำจำนวนมากไหลลงแม่น้ำประแสร์ และเกิดน้ำท่วมในหลายอำเภอ

สถานการณ์อุทกภัย มีพื้นที่น้ำท่วม 3 อำเภอ ได้แก่ **อ.เมือง อ.แกลง และ อ.วังจันทร์** รายละเอียดดังนี้

1. **อ.เมือง** มีน้ำท่วมในหมู่บ้านจัดสรร และในเขตชุมชนอำเภอเมือง บริเวณ ต.เนินพระ ต.ทับมา และ ต.เชิงเนิน และถนนสุขุมวิท บริเวณ ต.ตะพง ต.กะเฉด

2. **อ.แกลง และ 3. อ.วังจันทร์** เนื่องจากคลองห้วยเป็นจุดรวมของคลอง 3 สาย และด้วยแม่น้ำประแสร์ มีปริมาณมากส่งผลให้เกิดน้ำไหลย้อนกลับเข้าคลองห้วย ไม่สามารถระบายน้ำลงได้ ส่งผลให้เกิดน้ำท่วมบริเวณปลายคลองห้วย รวม 3,500 ไร่ และมีน้ำท่วมพื้นที่เพาะปลูกและบ้านเรือนราษฎร ต.บ้านนา ถนนสายบาสพาส ระยอง-ชลบุรี รวมพื้นที่ประมาณ 15,000 ไร่

แนวโน้มสถานการณ์ (เวลา 07.00 น.)

- **แม่น้ำประแสร์ สถานีวัดน้ำ Z.11** บ้านเขาวังไทร อ.แกลง จ.ระยอง ระดับน้ำ 5.93 ม. **ต่ำกว่าตลิ่ง -0.64 ม.** (ระดับตลิ่ง 6.57 ม.) ปริมาณน้ำ 187.20 ลบ.ม./วินาที (ความจุ 232.00 ลบ.ม./วินาที) **แนวโน้มลดลง**

การช่วยเหลือและบริหารจัดการน้ำในพื้นที่

เจ้าหน้าที่คลองส่งน้ำและบำรุงรักษาประแสร์ สำนักงานชลประทานที่ 9 ได้เพิ่มการระบายน้ำ ปตร.หนองแหวนทั้ง 5 บาน เพิ่มมากขึ้น เพื่อเร่งผลักดันน้ำสะสมในพื้นที่ออก และติดตามฝ้าระวังพร้อมทั้งเตรียม สนับสนุนเครื่องสูบน้ำ รวมถึงมอบหมายให้เจ้าหน้าที่โครงการฯ ออกประสานกับผู้นำชุมชน เพื่อให้ข้อมูลน้ำที่ไหล เข้าสู่พื้นที่ จะติดตามสถานการณ์น้ำและการคาดการณ์ของกรมอุตุนิยมวิทยาอย่างใกล้ชิด **และติดตั้งเครื่องสูบน้ำ จำนวน 5 เครื่อง** บริเวณ หมู่บ้านโชคดี 1 เครื่อง หมู่บ้านกรุงไทย 3 เครื่อง และสะพานหน้าหมู่บ้านกรุงไทย 1 เครื่อง

8. จังหวัดฉะเชิงเทรา

สาเหตุ เกิดฝนตกต่อเนื่องในเขตจังหวัดฉะเชิงเทรา ตั้งแต่วันที่ 3-8 ก.ย.65 ส่งผลให้เกิดสภาพน้ำหลาก เข้าท่วมพื้นที่การเกษตร วัด ที่อยู่อาศัย รวมทั้งเกิดฝนตกหนักในพื้นที่โครงการฯรังสิตใต้ ปริมาณฝนสะสมวัดได้ 100 มม.

สถานการณ์อุทกภัย มีพื้นที่น้ำท่วม 3 อำเภอ ได้แก่ **อ.ท่าตะเกียบ และ อ.สนามชัยเขต และ อ.บางน้ำเปรี้ยว** ดังนี้

1. **อ.ท่าตะเกียบ (สขป.9)** ปริมาณน้ำหลากเข้าท่วมบริเวณอำเภوتاตะเกียบบางส่วนได้ไหลลงอ่างฯ สียัด และไหลลงด้านท้ายอ่างเก็บน้ำคลองสียัด

2. **อ.สนามชัยเขต (สขป.9)** เกิดน้ำไหลหลากบริเวณลงอ่างเก็บน้ำคลองระบม และไหลลงในคลอง ระบมด้านท้ายอ่างเก็บน้ำ

3. **อ.บางน้ำเปรี้ยว (สขป.11)** ปริมาณน้ำในคลองหกวาสายล่างล้นตลิ่งเป็นช่วงๆ เกิดน้ำท่วมขังบริเวณ ม.1 ต.ดอนฉิมพลี ได้รับผลกระทบ 30 ครัวเรือน

การช่วยเหลือและบริหารจัดการน้ำในพื้นที่

โครงการชลประทานฉะเชิงเทรา และโครงการส่งน้ำและบำรุงรักษา สียัด สำนักงานชลประทาน ที่ 9 แจ้งเตือนสถานการณ์น้ำให้หน่วยงานในพื้นที่ทราบ ขณะที่หน่วยงานปกครองและองค์กรปกครองส่วนท้องถิ่น ได้ลงพื้นที่ให้ความช่วยเหลือประชาชน

โครงการส่งน้ำและบำรุงรักษารังสิตใต้ สำนักงานชลประทานที่ 11 เร่งระบายน้ำลงพื้นที่ตอนล่าง ออกทาง สน.เสาวภาผ่องศรี และ สน.สมบูรณ์ ลงแม่น้ำนครนายก

9. จังหวัดสระแก้ว

สาเหตุ เนื่องด้วยเกิดฝนตกหนักเป็นเวลาหลายวันในพื้นที่ภาคตะวันออก โดยเฉพาะพื้นที่จังหวัดสระแก้ว ทำให้ระดับน้ำในคลองพระสทิงสูงขึ้นอย่างต่อเนื่อง

สถานการณ์อุทกภัย มีพื้นที่น้ำท่วม 1 อำเภอ ได้แก่ **อ.เขาฉกรรจ์** เนื่องจากปริมาณน้ำในคลองพระ สทิงเอ่อล้นตลิ่งเข้าท่วมพื้นที่บ้านเขาฉกรรจ์ อ.เขาฉกรรจ์ บริเวณสถานีวัดน้ำ Kgt.9

แนวโน้มสถานการณ์ (เวลา 07.00 น.)

- **คลองพระสทิง สถานีวัดน้ำ kgt.9** บ้านเขาฉกรรจ์ อ.เขาฉกรรจ์ จ.สระแก้ว ระดับน้ำ 10.57 ม. **สูงกว่าตลิ่ง +0.57 ม.** (ระดับตลิ่ง 10.00 ม.) ปริมาณน้ำ 511.00 ลบ.ม./วินาที (ความจุ 454.00 ลบ.ม./วินาที) **แนวโน้มลดลง**

การช่วยเหลือและบริหารจัดการน้ำในพื้นที่

โครงการชลประทานสระแก้ว ติดตามสถานการณ์น้ำอย่างใกล้ชิด

10. จังหวัดลพบุรี

สาเหตุ เกิดฝนตกในพื้นที่เมื่อวันที่ 15-16 ส.ค.65 ที่ผ่านมากในพื้นที่ อ.สระโบสถ์ อ.โคกสำโรง จ.ลพบุรี ส่งผลให้เกิดน้ำหลากเข้าพื้นที่

สถานการณ์อุทกภัย มีพื้นที่น้ำท่วมจำนวน 3 อำเภอ ได้แก่ อ.โคกสำโรง อ.ท่าม่วง และ อ.บ้านหมี่ รายละเอียดดังนี้

1. **อ.โคกสำโรง** (โครงการชลประทานลพบุรี) เกิดปริมาณน้ำป่าไหลหลาก เข้าเขตพื้นที่ อ.โคกสำโรง และเดินทางถึงพื้นที่บริเวณฝั่งซ้ายคลองชัยนาท-ป่าสัก ส่งผลทำให้เขตพื้นที่บ้านหลุมข้าว มีปริมาณน้ำสูงขึ้น ในคลองธรรมชาติ ทำให้พื้นที่การเกษตรเกิดปริมาณน้ำท่วมขัง 10-15 ซม. จำนวน 500 ไร่

2. **อ.บ้านหมี่** (โครงการส่งน้ำและบำรุงรักษาคลองเพรียว-เสาไห้) มีปริมาณน้ำท่วมในแปลงนา บริเวณ ต.โพนทอง น้ำท่วมขังประมาณ 80 ไร่

3. **อ.ท่าม่วง** (โครงการส่งน้ำและบำรุงรักษามหาราช) เกิดน้ำท่วมขังบริเวณพื้นที่นา จำนวน 200 ไร่
แนวโน้มสถานการณ์ คาดว่าระดับน้ำจะลดลงภายใน 3-5 วัน เนื่องจากยังมีปริมาณน้ำสะสมในคลองธรรมชาติ ยังอยู่ในปริมาณมาก

การช่วยเหลือและบริหารจัดการน้ำในพื้นที่

โครงการชลประทานลพบุรี สำนักงานชลประทานที่ 10 เดินเครื่องสถานีสูบน้ำด้วยไฟฟ้าปากคลองโพนทอง ริมคันคลองชัยนาท-ป่าสัก จำนวน 2 เครื่อง (เปิดบานอย่างเดียว) และติดตั้งเครื่องสูบน้ำด้วยไฟฟ้า 4 เครื่อง พร้อมทั้งได้เตรียมความพร้อมให้เจ้าหน้าที่เฝ้าระวังและคอยประสานงานกับหน่วยงานในพื้นที่แจ้งเตือนและติดตามสถานการณ์น้ำอย่างใกล้ชิด

11. จังหวัดปทุมธานี

สาเหตุ เกิดฝนตกหนักเมื่อวันที่ 6 กันยายน 2565 ในพื้นที่โครงการรังสิตใต้ ปริมาณฝนสะสมวัดได้ 100 มม. จึงทำให้ประสบปัญหาน้ำท่วมขัง และน้ำล้นตลิ่งในพื้นที่บางจุด

สถานการณ์อุทกภัย มีพื้นที่น้ำท่วม 2 อำเภอ ได้แก่ อ.ธัญบุรี และ อ.ลำลูกกา ดังนี้

1. **อ.ธัญบุรี** ปริมาณน้ำในคลองรังสิตประยูรศักดิ์ มีน้ำล้นตลิ่งเป็นช่วงๆ ทำให้เกิดน้ำท่วมขังบริเวณได้สะพานข้ามคลองรังสิตฯ (ถนนวิภาวดี-รังสิต) ต.ประชาธิปไตย ส่งผลกระทบต่อจราจร

2. **อ.ลำลูกกา** คลองหกวาสายล่างล้นตลิ่งเข้าท่วมบริเวณ ม.3-4 ต.พิชอุดม ได้รับผลกระทบ 20 หลังคาเรือน

แนวโน้มสถานการณ์ คลองรังสิตประยูรศักดิ์ และคลองหกวาสายล่าง ยังคงมีระดับเพิ่มสูงขึ้น เนื่องจากปริมาณน้ำฝนและน้ำจากพื้นที่ตอนบนมีปริมาณเพิ่มมากขึ้น

การช่วยเหลือและบริหารจัดการน้ำในพื้นที่

โครงการส่งน้ำและบำรุงรักษารังสิตใต้ สำนักงานชลประทานที่ 11 เร่งระบายน้ำลงพื้นที่ตอนล่าง

ออกทาง สน.เสาวภาผ่องศรี และ สน.สมบุญณ์ ลงแม่น้ำนครนายก รวมถึงระบายน้ำลงสู่พื้นที่ด้านล่าง ผ่านคลองซอยที่ 14-17 พร้อมทั้งเดินเครื่องสูบน้ำที่ปากคลองรังสิตฯ จำนวน 20 เครื่อง

12. จังหวัดสมุทรปราการ

สาเหตุ เกิดฝนตกหนักในพื้นที่จังหวัดสมุทรปราการในช่วงหลายวันที่ผ่านมา

สถานการณ์อุทกภัย มีพื้นที่น้ำท่วม 1 อำเภอ ได้แก่ อ.บางบ่อ เกิดน้ำท่วมขังหลายจุด ประกอบด้วย หน้าโรงเรียนชุมชนบางบ่อ ถนนบางนา-ตราด หมู่บ้านเสรี ซอยคิงคอง หมู่บ้านวโรชา4 หมู่บ้านทับทอง หมู่บ้านแสงตะวัน

แนวโน้มสถานการณ์ ปัจจุบันยังมีน้ำท่วมขังสูงในหลายพื้นที่ ถ้าไม่มีฝนตกในพื้นที่เพิ่ม คาดว่าพื้นที่น้ำท่วมจะกลับเข้าสู่ภาวะปกติ

การช่วยเหลือและบริหารจัดการน้ำในพื้นที่

โครงการชลประทานขอนแก่น สำนักงานชลประทานที่ 11 ติดตามเฝ้าระวังสถานการณ์อย่างใกล้ชิด

13. จังหวัดอุทัยธานี

สาเหตุ ฝนตกหนักในเขตพื้นที่ อ.สว่างอารมณ์ จ.อุทัยธานี และทางตอนบน เมื่อวันที่ 6 ก.ย.2565 วัดได้ 130.5 มม. ประกอบกับการระบายน้ำของอ่างเก็บน้ำคลองโพธิ์

สถานการณ์อุทกภัย มีพื้นที่น้ำท่วม 1 อำเภอ ได้แก่ อ.สว่างอารมณ์ มีปริมาณน้ำเข้าท่วมพื้นที่การเกษตร และที่อยู่อาศัย ในเขตพื้นที่ ต.ไผ่เขียว และ ต.พลวงสองนาง

แนวโน้มสถานการณ์ ถ้าไม่มีฝนตกลงมาเพิ่มในปริมาณที่มากสถานการณ์จะกลับเข้าสู่ภาวะปกติภายใน 3-4 วันนี้

การช่วยเหลือและบริหารจัดการน้ำในพื้นที่

โครงการชลประทานอุทัยธานี สำนักงานชลประทานที่ 12 ประสานอ่างเก็บน้ำคลองโพธิ์เพื่อลดการระบายน้ำ และระบายน้ำบริเวณเหนือเขื่อนวังร่มเกล้าเพื่อรองรับมวลน้ำของห้วยคลองโพธิ์ที่จะไหลมาที่เขื่อนวังร่มเกล้า

14. จังหวัดพระนครศรีอยุธยา

สาเหตุ เกิดจากฝนตกในพื้นที่ ประกอบกับการระบายน้ำจากท้ายเขื่อนเจ้าพระยาที่เพิ่มสูงขึ้น

สถานการณ์อุทกภัย ปัจจุบันมีน้ำท่วมขังพื้นที่การเกษตรลุ่มต่ำและบ้านเรือนริมฝั่งแม่น้ำน้อยนอกเขตคันกันน้ำรวม 11 อำเภอ ได้แก่ อ.บางบาล อ.บางปะหัน อ.เสนา อ.ผักไห่ อ.วังน้อย อ.นครหลวง อ.อุทัย และ อ.ท่าเรือ อ.บางปะอิน อ.พระนครศรีอยุธยา และ อ.บางไทร รวมพื้นที่น้ำท่วม 8,375 ไร่ รายละเอียดดังนี้

1. **อ.บางบาล อ.บางปะหัน จ.พระนครศรีอยุธยา** (เขตพื้นที่โครงการส่งน้ำและบำรุงรักษามหาราช) เกิดน้ำท่วมขังพื้นที่นาข้าวที่กำลังจะเก็บเกี่ยวบริเวณ ต.บ้านกุ่ม อ.บางบาล, ต.พุกเลา ต.บ้านลี ต.ทับน้ำ อ.บางปะหัน จ.พระนครศรีอยุธยา ต.พุกเลา ต.บ้านลี ต.ทับน้ำ อ.บางปะหัน จ.พระนครศรีอยุธยา และ ต.บางเสด็จ อ.ป่าโมก จ.อ่างทอง รวมพื้นที่ได้รับความเสียหายประมาณ 1,500 ไร่ (เขตพื้นที่โครงการส่งน้ำและบำรุงรักษาบางบาล) อ.บางบาล บริเวณ ต.บ้านคลัง ต.น้ำเต้า ต.บางชะนี ต.วัดตะกุก ต.บางหลวงโตด ต.บางหลวง ต.ทางช้าง ต.กบเจา ต.บางหัก และ ต.บางบาล จำนวน 926 ครัวเรือน ระดับน้ำสูง 0.30-1.53 ม. (เขตพื้นที่โครงการส่งน้ำและบำรุงรักษาเรียงราง) พื้นที่น้ำท่วมโรงงานบริเวณคลอง 1L-24R-9 ต.ขยาย โรงงานบริเวณถนนสายเอเชีย และแปลงเพาะปลูก ต.บางเดื่อ

2. **อ.เสนา** (เขตพื้นที่โครงการส่งน้ำและบำรุงรักษาบางบาล) ปริมาณน้ำไหลเข้าท่วมพื้นที่นอกคันกันน้ำริมแม่น้ำน้อยบริเวณ หมู่ 1 ต.บ้านแพน อ.เสนา จำนวน 36 ครัวเรือน ระดับน้ำสูง 2.11 ม. ต.หัวเวียง อ.เสนา จำนวน 12 ครัวเรือน ระดับน้ำสูง 1.00 ม. (เขตพื้นที่โครงการส่งน้ำและบำรุงรักษาผักไห่) มีน้ำท่วมขังใต้ถุนบ้านริมแม่น้ำน้อยหมู่ 2,4,9 ต.บ้านบางกระทุ่ม จำนวน 27 ครัวเรือน บริเวณ หมู่ 4,5,9 ต.หัวเวียง จำนวน 50 ครัวเรือน บริเวณ หมู่ 3 ต.บ้านโพธิ์ และ หมู่ 5 ต.รางจระเข้

3. **อ.ผักไห่** (เขตพื้นที่โครงการส่งน้ำและบำรุงรักษาผักไห่) บริเวณ หมู่ที่ 8 ต.ท่าดินแดง มีน้ำท่วมขังใต้ถุนบ้านริมแม่น้ำน้อย นอกคันกันน้ำ ท่วมจากพื้นดิน 1.69 ม. รวม 40 หลังคาเรือน (ค.บ.ยางมณี) ได้รับความเดือดร้อน น้ำไหลเข้าใต้ถุนบ้าน บริเวณริมตลิ่งแม่น้ำน้อย ตำบลหน้าโคก อำเภอผักไห่ จังหวัดพระนครศรีอยุธยา ประมาณ 20 หลังคาเรือน และ ตำบลโคกช้าง ตำบลอมฤต อำเภอผักไห่ จังหวัดพระนครศรีอยุธยา ประมาณ 20 หลังคาเรือน

4. **อ.ท่าเรือ** (เขตพื้นที่โครงการส่งน้ำและบำรุงรักษาโครงการเพรียว-เสาไห้) มีน้ำท่วมขังบริเวณพื้นที่ฝั่งซ้ายคลองระพีพัฒน์ กม. 1+800 ต.ท่าหลวง อ.ท่าเรือ จ.พระนครศรีอยุธยา เป็นพื้นที่ประมาณ 300 ไร่

5. **อ.วังน้อย** (เขตพื้นที่โครงการส่งน้ำและบำรุงรักษาป่าสักใต้) มีน้ำท่วมขังที่ฟักอ้ายและพื้นที่การเกษตรบริเวณ ต.หันตะเภา และ ต.ชะแมบ พื้นที่ประมาณ 400 ไร่

6. **อ.นครหลวง** (เขตพื้นที่โครงการส่งน้ำและบำรุงรักษานครหลวง)) น้ำท่วมขัง ต.บ่อโพง ในพื้นที่การเกษตร 500 ไร่ และต.บ้านเกาะ พื้นที่การเกษตร 250 ไร่ จำนวนครัวเรือนที่ได้รับการเสียหาย 10 ครัวเรือน (เขตพื้นที่โครงการส่งน้ำและบำรุงรักษาเรียงราง) พื้นที่น้ำท่วมบริเวณแปลงเพาะปลูก ต.แม่ลา

7. **อ.อุทัย** (เขตพื้นที่โครงการส่งน้ำและบำรุงรักษานครหลวง) มีมีน้ำท่วมขังพื้นที่การเกษตร ต.ข้าวเม่า ประมาณ 800 ไร่

8. **อ.บางปะอิน** (เขตพื้นที่โครงการชลประทานพระนครศรีอยุธยา) มีน้ำท่วมขังพื้นที่ชุมชน ต.บางกระสั้น รวม 625 ไร่ บริเวณชุมชนคลองบ้านเลน ต.บ้านเลน ชุมชนคลองจิก ต.คลองจิก และชุมชนคลองตามา ต.บ้านเลน

9. **อ.บางไทร** (โครงการชลประทานพระนครศรีอยุธยา) มีน้ำท่วมพื้นที่เพาะปลูกคลองร่มไทร ต.ช้างใหญ่ รวม 1,600 ไร่

10. **อ.พระนครศรีอยุธยา** (พื้นที่โครงการส่งน้ำและบำรุงรักษามหาราช) เกิดน้ำท่วมขังบริเวณพื้นที่นา 1,200 ไร่

แนวโน้มสถานการณ์ (เวลา 07.00 น.)

- **แม่น้ำเจ้าพระยา สถานีวัดน้ำ C.35** บ้านป้อม อ.พระนครศรีอยุธยา จ.พระนครศรีอยุธยา ระดับน้ำ 3.81 ม. ต่ำกว่าตลิ่ง -0.54 ม. (ระดับตลิ่ง 4.35 ม.) ปริมาณน้ำ 1,009.00 ลบ.ม./วินาที (ความจุ 1,155.00 ลบ.ม./วินาที)
แนวโน้มทรงตัว

- **คลองโผงเผง สถานีวัดน้ำ C.36** บ้านบางหลวงโคต อ.บางบาล จ.พระนครศรีอยุธยา ระดับน้ำ 4.87 ม.รทก. สูงกว่าตลิ่ง +0.51 ม.รทก. (ระดับตลิ่ง 4.36 ม.รทก.) ปริมาณน้ำ 548.00 ลบ.ม./วินาที (ความจุ 442.00 ลบ.ม./วินาที) แนวโน้มเพิ่มขึ้น

- **แม่น้ำน้อย สถานีวัดน้ำ C.67** บ้านบางหลวงโคต อ.บางบาล จ.พระนครศรีอยุธยา ระดับน้ำ 4.28 ม.รทก. สูงกว่าตลิ่ง +1.53 ม.รทก. (ระดับตลิ่ง 2.75 ม.รทก.) แนวโน้มเพิ่มขึ้น

- **แม่น้ำน้อย สถานีวัดน้ำ C.68** ตลาดเสนา อ.เสนา จ.พระนครศรีอยุธยา ระดับน้ำ 3.39 ม. สูงกว่าตลิ่ง +0.19 ม. (ระดับตลิ่ง 3.20 ม.) แนวโน้มเพิ่มขึ้น

การช่วยเหลือและบริหารจัดการน้ำในพื้นที่

กรมชลประทานได้ออกหนังสือแจ้งเตือนสถานการณ์น้ำลุ่มน้ำเจ้าพระยา ฉบับที่ 6 ลงวันที่ 19 สิงหาคม 2565 ไปยังผู้ว่าราชการจังหวัด 11 จังหวัดท้ายเขื่อนเจ้าพระยา และหน่วยงานที่เกี่ยวข้อง เนื่องจากกรมชลประทานมีความจำเป็นต้องระบายน้ำเพิ่มขึ้นในอัตราระหว่าง 1,800-2,000 ลบ.ม./วินาที ซึ่งจะส่งผลให้พื้นที่ริมน้ำมีระดับเพิ่มสูงขึ้นจากปัจจุบันอีกประมาณ 0.40-0.50 เมตร บริเวณพื้นที่ลุ่มต่ำนอกคันกันน้ำ

โครงการส่งน้ำและบำรุงรักษามหาราช ได้จัดเจ้าหน้าที่เฝ้าระวังติดตามสถานการณ์น้ำอย่างใกล้ชิด และประสานงานกับหน่วยงานที่เกี่ยวข้องในพื้นที่ รวมทั้งทำการประชาสัมพันธ์แจ้งเตือนในพื้นที่ ติดตั้งเครื่องสูบน้ำจำนวน 8 เครื่อง โดยสูบจากคลองระบายใหญ่มหาราช 3 ลงสู่มแม่น้ำเจ้าพระยา ที่ ปตร.บางกุ้ง

โครงการส่งน้ำและบำรุงรักษาบางบาล ติดตั้งเครื่องสูบน้ำจำนวน 6 เครื่อง เครื่องสูบน้ำด้วยไฟฟ้า 3 เครื่อง และรถสูบน้ำเคลื่อนที่ชนิดไฟฟ้า จำนวน 4 คัน

โครงการส่งน้ำและบำรุงรักษาผักไห่ ติดตั้งเครื่องสูบน้ำจำนวน 15 เครื่อง บริเวณแม่น้ำน้อย ที่ ปตร.กุฎี 3 เครื่อง ปตร.วัดโบสถ์ 3 เครื่อง ปตร.เจ้าเจ็ด 2 เครื่อง คลองตาแยม 2 เครื่อง บ้านใหญ่ 1 เครื่อง ปตร.ลาดชะโด 1 เครื่อง และ ปตร.บางกุ้ง 1 เครื่อง

โครงการส่งน้ำและบำรุงรักษาเริงราง ติดตั้งเครื่องสูบน้ำจำนวน 2 เครื่อง บริเวณ ปตร.เกาะเล็ง ต.บางเพลิง และ ต.ทางกลาง อ.บางปะหัน และกำลังดำเนินการขอรับการสนับสนุนเครื่องผลักดันน้ำ 10 เครื่อง เพื่อติดตั้งที่ปลายคลองบงพระครูก่อนระบายลงแม่น้ำป่าสัก 5 เครื่อง และหน้าโรงปูน SCG ท่าหลวง อีก 5 เครื่อง

โครงการส่งน้ำและบำรุงรักษาป่าสักใต้ ติดตั้งเครื่องสูบน้ำจำนวน 2 เครื่อง เพื่อสูบน้ำออกจากพื้นที่ลงสู่คลองระบายใหญ่ป่าสักใต้

โครงการชลประทานพระนครศรีอยุธยา ติดตั้งเครื่องสูบน้ำเคลื่อนที่ขนาด 8 นิ้ว จำนวน 1 เครื่อง บริเวณคลองบางเคียน

โครงการส่งน้ำและบำรุงรักษาคลองเพรียว-เสาไห้ ติดตั้งเครื่องสูบน้ำจำนวน 1 เครื่อง โดยสูบน้ำจากพื้นที่ลงคลองระพีพัฒน์บริเวณ กม.1+800

15. จังหวัดอ่างทอง

สาเหตุ เกิดจากฝนตกในพื้นที่ ประกอบกับการระบายน้ำจากท้ายเขื่อนเจ้าพระยาที่เพิ่มสูงขึ้น

สถานการณ์อุทกภัย ปัจจุบันมีน้ำท่วมขังพื้นที่การเกษตรลุ่มต่ำและบ้านเรือนริมฝั่งแม่น้ำน้อยนอกเขตคันกันน้ำ รวม 2 อำเภอ ได้แก่ อ.วิเศษชัยชาญ และ อ.โพธิ์ทอง รวมพื้นที่น้ำท่วม 1,000 ไร่ รายละเอียดดังนี้

1. **อ.วิเศษชัยชาญ** (เขตโครงการโครงการส่งน้ำและบำรุงรักษาบางมณี) น้ำล้นตลิ่งแม่น้ำน้อยในพื้นที่บ้านเรือนราษฎร หมู่ 1,2,3,6,7,8,9,10,11,12 ต.บางจัก อ.วิเศษชัยชาญ จ.อ่างทอง ระดับน้ำประมาณ 0.1-0.3 เมตร บ้านเรือนได้รับผลกระทบประมาณ 416 หลังคาเรือน และน้ำล้นตลิ่งแม่น้ำน้อยในพื้นที่บ้านเรือนราษฎร หมู่ที่ 1,3,4,5,6,7 ต.สีร้อย อ.วิเศษชัยชาญ ระดับน้ำสูงประมาณ 0.1-0.3 เมตร บ้านเรือนได้รับผลกระทบ 53 หลังคาเรือน

2. **อ.โพธิ์ทอง** เกิดน้ำท่วมขังในพื้นที่หมู่ที่ 3 ต.อินทประมูล อ.โพธิ์ทอง ระดับน้ำสูงประมาณ 0.3-0.4 เมตร พื้นที่ประมาณ 1,000 ไร่

แนวโน้มสถานการณ์

ระดับน้ำในแม่น้ำเจ้าพระยามีแนวโน้มเพิ่มสูงขึ้น เนื่องจากการระบายน้ำผ่านท้ายเขื่อนเจ้าพระยาเพิ่มมากขึ้น อีกทั้งน้ำพื้นที่มีแนวโน้มเพิ่มมากขึ้นเนื่องจากแม่น้ำเจ้าพระยามีปริมาณเพิ่มสูงขึ้น ทำให้ระดับน้ำในแม่น้ำน้อยยังคงสูงขึ้น

การช่วยเหลือและบริหารจัดการน้ำในพื้นที่

โครงการชลประทานอ่างทอง สำนักงานชลประทานที่ 12 **ติดตั้งเครื่องสูบน้ำรวม 8 เครื่อง** ได้แก่ บริเวณหน้าศาลากลาง จ.อ่างทอง จำนวน 1 เครื่อง บริเวณหลังโรงพยาบาล จ.อ่างทอง จำนวน 1 เครื่อง บริเวณหมู่ที่ 3 ต.อินทประมูล อ.โพธิ์ทอง จำนวน 1 เครื่อง บริเวณประตูระบายน้ำสนามชัย จำนวน 1 เครื่อง บริเวณหมู่ที่ 7 ต.จำปาหล่อ อ.เมืองอ่างทอง จำนวน 1 เครื่อง บริเวณหมู่ที่ 1 ต.ป่าโมก อ.ป่าโมก จำนวน 1 เครื่อง บริเวณหมู่ที่ 3 ต.เอกราช อ.ป่าโมก จำนวน 1 เครื่อง และป้องกันน้ำซึมลอดกำแพงกันตลิ่ง หมู่ 7 ต.โผงเผง อ.ป่าโมก จำนวน 1 เครื่อง ทั้งนี้ สนับสนุนกระสอบบรรจุทรายเพื่อป้องกันน้ำซึมลอดกำแพงกันตลิ่ง หมู่ 7 ต.โผงเผง อ.ป่าโมก จ.อ่างทอง

16. จังหวัดสุพรรณบุรี

สาเหตุ เกิดฝนตกในพื้นที่จังหวัดสุพรรณบุรีติดต่อกันเป็นเวลาหลายวัน ส่งผลให้มีปริมาณน้ำเอ่อล้นคลองระบายและมีพื้นที่น้ำท่วมขังการเกษตรลุ่มต่ำ

สถานการณ์อุทกภัย ปัจจุบันมีพื้นที่น้ำท่วมขังพื้นที่การเกษตรลุ่มต่ำ รวม 3 อำเภอ ได้แก่ อ.อู่ทอง อ.บางปลาม้า และ อ.สองพี่น้อง (พื้นที่ประมาณ 10,570 ไร่) รายละเอียดดังนี้

1. **อำเภออู่ทอง** (เขตโครงการส่งน้ำและบำรุงรักษาสองพี่น้อง) ท่วมขังในพื้นที่การเกษตรมีบริเวณ หมู่ 3,4 ต.สระยายโสม จำนวน 1,170 ไร่ และบริเวณ หมู่ 1,5,7 ต.ดอนมะเกลือ จำนวน 4,695 ไร่

2. **อำเภอบางปลาม้า** (เขตโครงการส่งน้ำและบำรุงรักษาโพธิ์พระยา) ปริมาณน้ำเอ่อล้นจากคลองระบายใหญ่สองพี่น้องเข้าที่ปลายคลอง ร.1 ซ้ายสองพี่น้อง บ้านดอนยอ ตำบลวังน้ำเย็น จึงทำให้น้ำไหลเข้าท่วมพื้นที่นาข้าวจำนวน 102 ไร่ และคลองส่งคลองระบายในพื้นที่มีปริมาณน้ำมากและระบายออกไม่ทัน ระดับน้ำท่วมขังในพื้นที่การเกษตรสูงเฉลี่ย 0.20 ม. และมีปริมาณน้ำท่วมพื้นที่นาข้าวจำนวน 73 ไร่ บริเวณ ต.วัดโบสถ์ ระดับน้ำท่วมขังในพื้นที่การเกษตรสูงเฉลี่ย 0.50 ม.

3. **อำเภอสองพี่น้อง** (เขตโครงการส่งน้ำและบำรุงรักษาสองพี่น้อง) ปริมาณน้ำในคลองระบายได้เอ่อล้นเข้าท่วมพื้นที่เพาะปลูกที่ใกล้เก็บเกี่ยว บริเวณ หมู่ที่ 1,4,5,6 ต.หัวโพธิ์ พื้นที่ประมาณ 5,700 ไร่

แนวโน้มสถานการณ์

- **โครงการส่งน้ำและบำรุงรักษาดอนเจดีย์**
ปริมาณน้ำในคลองหนองเกวียนเขิน-กระดานป้ายมีปริมาณน้ำลดลงอย่างต่อเนื่อง
- **โครงการส่งน้ำและบำรุงรักษาโพธิ์พระยา**
ปัจจุบันโครงการฯโพธิ์พระยา ได้เปิด ปตร. ริมแม่น้ำ 7 แห่ง ได้แก่ ปตร.บางใหญ่ ปตร.บางแม่หม้าย ปตร.บ้านกุ่ม ปตร.บางสะแก ปตร.เกาะทะลาย ปตร.บางหัวบ้าน และปตร.สองพี่น้อง เพื่อระบายน้ำที่เกิดจากฝนตกในพื้นที่ลุ่มต่ำทุ่งโพธิ์
- **โครงการส่งน้ำและบำรุงรักษาสองพี่น้อง**
ระดับน้ำในคลองระบายต่างๆยังมีระดับที่สูงไม่สามารถระบายน้ำได้ และ สถานการณ์ฝนจากพยากรณ์อากาศจากกรมอุตุนิยมวิทยา นั้น ระหว่าง วันที่ 8- 12 สิงหาคม ยังมีตกลงในพื้นที่โครงการฯ สองพี่น้องอยู่ตลอด ส่งผลให้ปริมาณน้ำที่รอการระบายนั้นมีโอกาสที่จะยกตัวเข้าท่วมพื้นที่เพาะปลูกเพิ่มเติม

การช่วยเหลือและบริหารจัดการน้ำในพื้นที่ (รวมติดตั้งเครื่องสูบน้ำ จำนวน 55 เครื่อง และติดตั้งเครื่องผลักดันน้ำ จำนวน 28 เครื่อง)

โครงการส่งน้ำและบำรุงรักษาดอนเจดีย์ สำนักงานชลประทานที่ 12 ติดตั้งเครื่องสูบน้ำ จำนวน 2 เครื่อง ที่คลองระบายใหญ่สามชุก 2 ที่ กม.30+000 หมู่ที่ 6 ต.กระจัน อ.อุทอง จ.สุพรรณบุรี

โครงการส่งน้ำและบำรุงรักษาโพธิ์พระยา สำนักงานชลประทานที่ 12 เปิด ปตร.ริมแม่น้ำ 7 แห่ง ได้แก่ ปตร.บางใหญ่ ปตร.บางแม่หม้าย ปตร.บ้านกุ่ม ปตร.บางสะแก ปตร.เกาะทะลาย ปตร.บางหัวบ้าน และ ปตร.สองพี่น้อง เพื่อระบายน้ำที่เกิดจากฝนตกในพื้นที่ลุ่มต่ำทุ่งโพธิ์พระยา รวมทั้งติดตั้งเครื่องสูบน้ำรวมจำนวน 38 เครื่อง และติดตั้งเครื่องผลักดันน้ำจำนวน 26 เครื่อง (แม่น้ำท่าจีน) บริเวณ ปตร.เกาะทะลาย 8 เครื่อง ปตร.สองพี่น้อง 6 เครื่อง และบริเวณสะพานวัดท่าเจดีย์ จำนวน 12 เครื่อง พร้อมทั้งนำเครื่องจักรกำจัดวัชพืช รถแบคโฮ จำนวน 7 คัน เข้ากำจัดวัชพืชบริเวณคลองระบายสายต่าง ๆ ในพื้นที่

โครงการส่งน้ำและบำรุงรักษาสามชุก ติดตั้งเครื่องสูบน้ำในพื้นที่รวม 6 เครื่อง และติดตั้งเครื่องผลักดันน้ำ บริเวณ ปตร.กระเสียว-สุพรรณจำนวน 2 เครื่อง

โครงการส่งน้ำและบำรุงรักษาสองพี่น้อง ติดตั้งเครื่องสูบน้ำในพื้นที่รวม 9 เครื่อง ในพื้นที่ ต.สระยายโสม อ.อุทอง, ต.ดอนมะเกลือ และ ต.หัวโพธิ์ อ.สองพี่น้อง