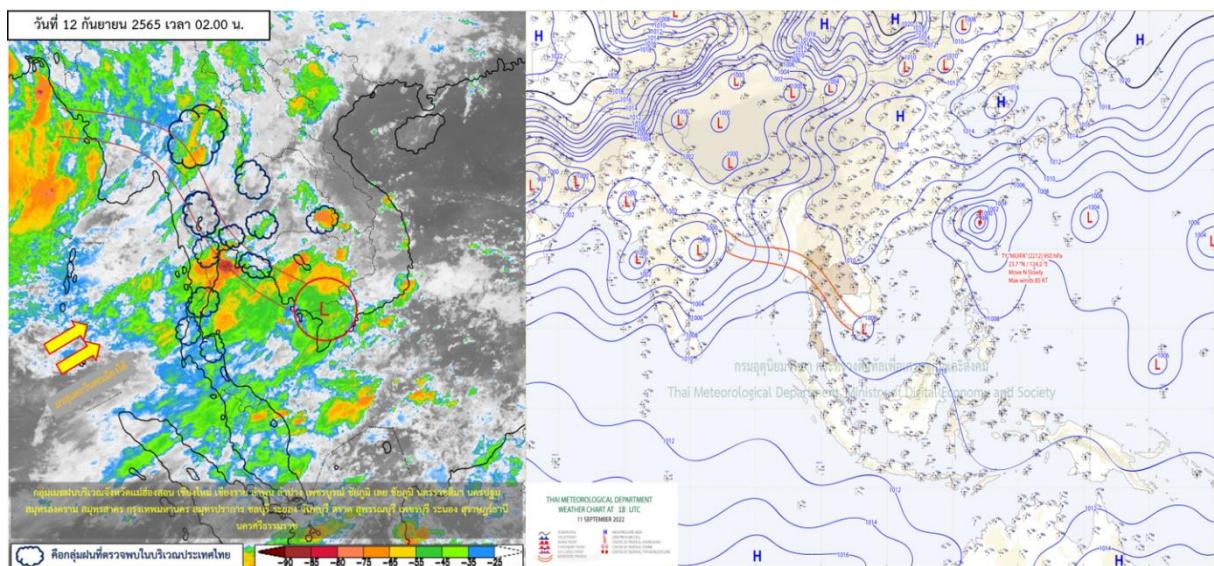




รายงานสรุปรุณยปฏิบัติกรน้ำอัจฉริยะ
เรื่อง สถานการณ์น้ำและการเฝ้าระวัง
ประจำวันจันทร์ ที่ 12 กันยายน พ.ศ. 2565

1. สภาพอากาศและปริมาณฝน

1.1 สภาพอากาศ (กรมอุตุนิยมวิทยา)



ร่องมรสุมกำลังปานกลางพาดผ่านภาคเหนือ ภาคกลางตอนบน และภาคตะวันออกเฉียงเหนือ เข้าสู่หย่อมความกดอากาศต่ำบริเวณประเทศเวียดนามตอนใต้ ประกอบกับมรสุมตะวันตกเฉียงใต้ยังคงพัดปกคลุมทะเลอันดามัน ภาคใต้ และอ่าวไทย ลักษณะเช่นนี้ทำให้ประเทศไทยยังคงมีฝนตกต่อเนื่องและมีฝนตกหนักถึงหนักมากบางแห่งในภาคเหนือ ภาคตะวันออกเฉียงเหนือ ภาคกลาง รวมทั้งกรุงเทพมหานครและปริมณฑล ภาคตะวันออก และภาคใต้ฝั่งตะวันออก

1.2 สภาพฝน

ปริมาณฝนสูงสุด 5 อันดับ จากสำนักงานทรัพยากรน้ำแห่งชาติ เวลา 07.00 น. วันที่ 11 ก.ย. 65 ถึงเวลา 07.00 น. วันที่ 12 ก.ย. 65

1. อ.ฝาง จ.เชียงใหม่	วัดปริมาณฝนได้	125.1	มม.
2. อ.ห้างฉัตร จ.ลำปาง	วัดปริมาณฝนได้	118.7	มม.
3. อ.กบินทร์บุรี จ.ปราจีนบุรี	วัดปริมาณฝนได้	87.6	มม.
4. อ.ลอง จ.แพร่	วัดปริมาณฝนได้	80.4	มม.
5. อ.ขลุง จ.จันทบุรี	วัดปริมาณฝนได้	78.9	มม.

2. สถานการณ์น้ำท่าและสภาพน้ำในอ่างเก็บน้ำ

2.1 สถานการณ์น้ำท่าในลุ่มน้ำต่าง ๆ (ข้อมูล วันที่ 12 ก.ย. 65 เวลา 06.00 น.)

แม่น้ำ	สถานี	ที่ตั้งสถานี	ตลิ่ง	ความจุ	ระดับน้ำ	ปริมาณน้ำ		ค่า(-) สูง(+) กว่าตลิ่ง	อยู่ใน เกณฑ์	แนวโน้ม		
						วันนี้	เมื่อวาน					
			ม.	ม. ³ /วิ.	ม.	ม. ³ /วิ.	ม. ³ /วิ.					
1. ปิง	P.1	สะพานนารัฐ	อำเภอเมือง	จังหวัดเชียงใหม่	3.70	502	2.73	250.25	159.90	-0.97	ปกติ	เพิ่มขึ้น
	P.17	บ้านท่าจั่ว	อำเภอบรรพตพิสัย	จังหวัดนครสวรรค์	39.80	2,990	35.80	432.00	426.00	-4.00	น้อย	เพิ่มขึ้น
2. วัง	W.1C	สะพานเสตุวารี	อำเภอเมือง	จังหวัดลำปาง	5.20	651	1.74	126.00	13.30	-3.46	น้อย	ทรงตัว
	W.4A	บ้านวังหมั่น	อำเภอสางเภา	จังหวัดตาก	7.00	580	5.99	427.00	269.90	-1.01	มาก	เพิ่มขึ้น
3. ยม	Y.1C	สะพานบ้านน้ำคั้ง	อำเภอเมือง	จังหวัดแพร่	8.20	926	5.49	508.65	291.00	-2.71	ปกติ	เพิ่มขึ้น
	Y.4	สะพานตลาดธานี	อำเภอเมือง	จังหวัดสุโขทัย	8.15	510	6.24	331.70	330.20	-1.91	มาก	เพิ่มขึ้น
ยม	Y.64	แม่น้ำยม	อำเภอบางระกำ	จังหวัดพิษณุโลก	6.40	352	6.75	406.50	390.20	0.35	ล้นตลิ่ง	เพิ่มขึ้น
	Y.16	แม่น้ำยม	อำเภอบางระกำ	จังหวัดพิษณุโลก	7.30	239	7.74	274.20	264.20	0.44	ล้นตลิ่ง	ลดลง
4. น่าน	N.1	หน้าสำนักงานป่าไม้	อำเภอเมือง	จังหวัดน่าน	7.00	1,164	2.27	232.75	169.65	-4.73	ปกติ	เพิ่มขึ้น
	N.5A	สะพานเอกาทศรถ	อำเภอเมือง	จังหวัดพิษณุโลก	10.37	1,365	4.91	450.40	398.70	-5.46	ปกติ	เพิ่มขึ้น
	N.67	สะพานบ้านแกยไชย	อำเภอชุมแสง	จังหวัดนครสวรรค์	28.30	1,579	26.07	1039.00	981.00	-2.23	มาก	เพิ่มขึ้น
5. เจ้าพระยา	C.2	ค่ายจิรประวัติ	อำเภอเมือง	จังหวัดนครสวรรค์	25.70	3,295	22.39	1783.00	1690.00	-3.31	ปกติ	เพิ่มขึ้น
	C.13	ท้ายเขื่อนเจ้าพระยา	อำเภอสรรพยา	จังหวัดชัยนาท	16.34	2,690	13.53	1698.00	1598.00	-2.81	มาก	เพิ่มขึ้น
6. บางหลวง	C.36	บ้านบางหลวงโตด	อำเภอบางบาล	จังหวัดพระนครศรีอยุธยา	420.00	4	620.00	3.82	3.68	200.00	มาก	เพิ่มขึ้น
	C.37	บ้านบางบาล	อำเภอบางบาล	จังหวัดพระนครศรีอยุธยา	148.00	3	120.00	4.53	4.40	-28.00	ล้นตลิ่ง	เพิ่มขึ้น
8. ป่าสัก	S.3	แม่น้ำป่าสัก	อำเภอท่มสัก	เพชรบูรณ์	85.00	9	71.56	7.68	6.65	-13.44	มาก	เพิ่มขึ้น
	S.42	แม่น้ำป่าสัก	วิเชียรบุรี	เพชรบูรณ์	11.00	284	10.79	270.80	254.50	-0.21	มาก	เพิ่มขึ้น
	S.4B	แม่น้ำป่าสัก	เมืองเพชรบูรณ์	เพชรบูรณ์	9.20	190	7.68	90.69	55.77	-1.52	ปกติ	เพิ่มขึ้น
	S.26	ท้ายเขื่อนพระรามหก	อำเภอท่าเรือ	จังหวัดพระนครศรีอยุธยา	7.20	657	5.95	510.00	502.00	-1.25	มาก	เพิ่มขึ้น
9. มูล	M.7	สะพานเสรีประชาธิปไตย	อำเภอเมือง	จังหวัดอุบลราชธานี	7.00	2,300	7.11	2366.00	2348.00	0.11	ล้นตลิ่ง	เพิ่มขึ้น
	M.42	บ้านห้วยทับทัน	อำเภอห้วยทับทัน	จังหวัดศรีสะเกษ	8.30	124	0.00	0.00	118.75	-8.30	น้อย	ลดลง
	M.176	บ้านโนนศรีไส	อำเภอกันทรารมย์	จังหวัดศรีสะเกษ	13.00	425	9.29	230.05	228.70	-3.71	ปกติ	เพิ่มขึ้น
	M.173	บ้านโนนสะอาด	อำเภอโขงชัย	จังหวัดนครราชสีมา	7.60	290	6.31	56.88	53.50	-1.29	ปกติ	เพิ่มขึ้น
	M.184	บ้านซิม	อำเภอพิมาย	จังหวัดนครราชสีมา	5.30	120	4.84	99.30	92.82	-0.46	มาก	เพิ่มขึ้น
มูล	M.186	บ้านโนนคอย	อำเภอจักราช	จังหวัดนครราชสีมา	3.60	52	3.53	47.80	43.60	-0.07	มาก	เพิ่มขึ้น
10. ลำเชียงไกร	M.188A	บ้านบัว	อำเภอโนนสูง	จังหวัดนครราชสีมา	4.90	70	3.00	0.00	22.18	-1.90	น้อย	ลดลง
	E.20A	บ้านบ้านท่าหยาด	อำเภอมหาชนะชัย	จังหวัดยโสธร	10.00	1,100	9.84	1062.14	1066.87	-0.16	มาก	ลดลง
ซี	E.23	บ้านค่าน	อำเภอเมือง	จังหวัดชัยภูมิ	9.00	260	8.09	136.10	131.60	-0.91	ปกติ	เพิ่มขึ้น
12. ลำน้ำพอง	E.29A	บ้านผานกแก้ว	อำเภอภูกระดึง	จังหวัดเลย	10.50	242	8.72	164.80	223.05	-1.78	มาก	ลดลง
13. ลำน้ำยั้ง	E.92	บ้านท่างาม	อำเภอเสลภูมิ	จังหวัดร้อยเอ็ด	8.80	176	8.32	154.78	154.34	-0.48	มาก	เพิ่มขึ้น
14. ลำปะทาว	E.6C	บ้านตาดโตน	อำเภอเมือง	จังหวัดชัยภูมิ	5.50	46	4.63	29.43	27.10	-0.87	มาก	เพิ่มขึ้น
15. ลำน้ำเชิญ	E.85	บ้านโนนหัน	อำเภอชุมแพ	จังหวัดชัยภูมิ	5.20	44	5.52	202.20	59.30	0.32	ล้นตลิ่ง	เพิ่มขึ้น
16. ปราจีนบุรี	Kgt.3	กบินทร์บุรี	อำเภอกบินทร์บุรี	ปราจีนบุรี	8.79	492	8.24	425.40	409.00	-0.55	มาก	เพิ่มขึ้น
	B.9	บ้านสระเห็ด	อำเภอท่าช้าง	จังหวัดเพชรบุรี	6.60	355	2.26	20.10	19.75	-4.34	น้อย	เพิ่มขึ้น
	B.6A	สะพานท่าเกวียน	อำเภอแก่งกระจาน	จังหวัดเพชรบุรี	6.00	260	0.53	0.65	0.70	-5.47	น้อย	ลดลง
เพชรบุรี	B.15	สะพานเทศบาล	อำเภอเมือง	จังหวัดเพชรบุรี	5.40	180	0.94	8.95	20.10	-4.46	น้อย	ลดลง
18. ทะเลสาบสงขลา	X.44	คลองอู่ตะเภา	อำเภอหาดใหญ่	จังหวัดสงขลา	7.40	533	0.41	18.30	13.50	-6.99	น้อย	เพิ่มขึ้น
	X.170	บ้านคลองลำ	อำเภอศรีนครินทร์	จังหวัดพัทลุง	25.20	374	20.76	4.80	4.50	-4.44	น้อย	เพิ่มขึ้น
19. ภาคใต้ฝั่งตะวันออก	X.180	สะพานเทศบาล	อำเภอเมือง	จังหวัดชุมพร	3.80	191	1.05	47.75	38.70	-2.75	ปกติ	เพิ่มขึ้น
	X.119A	สะพานลั่นตุ	อำเภอสุโขทัย	จังหวัดนราธิวาส	8.60	229	4.91	52.30	69.00	-3.69	ปกติ	ลดลง
	X.53A	คลองชุมพร	อำเภอเมือง	จังหวัดชุมพร	9.30	233	6.17	92.95	90.85	-3.13	ปกติ	เพิ่มขึ้น
	X.212	คลองหลังสวน	อำเภอหลังสวน	จังหวัดชุมพร	6.00	1,100	0.13	83.00	84.00	-5.87	น้อย	ลดลง
20. ภาคใต้ฝั่งตะวันตก	X.234	บ้านป่าหมาก	อำเภอเมือง	จังหวัดตรัง	6.40	434	1.71	81.50	81.00	-4.69	ปกติ	เพิ่มขึ้น

2.2 สภาพน้ำเก็บกักในอ่างเก็บน้ำขนาดใหญ่ (ข้อมูล วันที่ 12 ก.ย. 65)

ภาค อ่างเก็บน้ำเขื่อน	ความจุ ที่ รนส. (ล้าน ม. ³)	ความจุ ที่ รนท. (ล้าน ม. ³)	ความจุ น้ำ ใช้การ (ล้าน ม. ³)	ณ วันที่								ปริมาณน้ำ ไหลลง วันนี้ (ล้าน ม. ³)	ปริมาณน้ำ ระบาย วันนี้ (ล้าน ม. ³)
				ปี 2564				ปี 2565					
				ปริมาตร (ล้าน ม. ³)	% รณท.	ปริมาตร (ล้าน ม. ³)	% รณท.	ปริมาตรใช้การ (ล้าน ม. ³)	% รณท.	ใช้การ			
ภาคเหนือ													
ภูมิพล*	13,462	13,462	9,662	4,991	37	7,437	55	3,637	27	38	99.14	2.00	
สิริกิติ์*	10,508	9,510	6,660	3,781	40	5,580	59	2,730	29	41	46.58	4.03	
แม่จันสมบูรณ์ชล	323	265	253	94	35	220	83	208	78	82	4.52	3.25	
แม่กวางอุดมธารา	295	263	249	49	19	173	66	159	61	64	2.40	0.18	
ก๊วยลุม	106	106	103	56	52	81	76	77	73	75	14.88	6.61	
ก๊วยคอง	209	170	164	58	34	158	93	152	89	93	5.83	3.55	
แควน้อยบำรุงแดน	1,080	939	896	447	48	680	72	637	68	71	13.91	13.82	
แม่มอก	110	110	94	105	95	86	78	70	64	75	2.80	0.28	
รวมภาคเหนือ	26,093	24,825	18,080	9,580	39	14,416	58	7,671	31	42	190.05	33.72	
ภาคตะวันออกเฉียงเหนือ													
ห้วยหลวง	136	136	129	50	37	89	65	82	60	64	3.62	0.11	
น้ำอูน	780	520	475	229	44	356	69	311	60	66	4.84	1.54	
น้ำพุง*	200	165	157	62	38	79	48	71	43	45	0.76	0.42	
จุฬารัตน์*	181	164	127	102	62	95	58	58	35	45	4.56	0.00	
อุบลรัตน์*	4,640	2,431	1,850	789	32	1,360	56	779	32	42	60.31	24.00	
ลำปาว	2,450	1,980	1,880	664	34	1,326	67	1,226	62	65	27.29	5.74	
ลำตะคอง	445	314	292	227	72	227	72	204	65	70	3.73	0.97	
ลำพระเพลิง	242	155	154	135	87	103	66	101	65	66	2.12	1.42	
มูลบน	350	141	134	111	79	99	70	92	65	68	0.86	0.09	
ลำแจะ	325	275	268	184	67	201	73	194	71	73	1.24	1.24	
ลำนางรอง	197	121	118	69	57	89	73	85	70	72	0.67	0.44	
สิรินธร*	1,966	1,966	1,135	1,381	70	1,440	73	609	31	54	11.10	10.39	
รวมภาคตอน.	11,911	8,368	6,718	4,003	48	5,462	65	3,812	46	57	121.10	46.36	
ภาคกลาง													
ป่าสักชลสิทธิ์	960	960	957	208	22	337	35	334	35	35	34.64	27.68	
ทับเสลา	190	160	143	52	33	109	68	92	57	64	3.63	0.00	
กระเสียว	390	299	259	129	43	200	67	160	53	62	5.36	0.10	
รวมภาคกลาง	1,540	1,419	1,359	389	27	645	45	585	41	43	43.64	27.79	
ภาคตะวันตก													
ศรีนครินทร์*	18,770	17,745	7,480	12,991	73	14,283	80	4,018	23	54	39.04	14.93	
วชิราลงกรณ์*	11,000	8,860	5,848	6,485	73	5,696	64	2,684	30	46	22.72	9.99	
รวมภาคตะวันตก	29,770	26,605	13,328	19,476	73	19,979	75	6,702	25	50	61.76	24.92	
ภาคตะวันออก													
ขุนด่านปราการชล	225	224	219	181	81	178	79	173	77	79	1.37	1.77	
คลองสิียด	450	420	390	131	31	289	69	259	62	66	2.62	0.01	
บางพระ	127	117	105	49	42	111	95	99	85	94	1.18	0.35	
หนองปลาไหล	206	164	150	139	85	150	92	137	83	91	1.05	0.79	
ประแสร์	322	295	275	251	85	262	89	242	82	88	2.80	0.00	
นฤปดินทรจินดา	338	295	281	250	85	193	65	179	61	64	2.15	0.00	
รวมภาคตะวันออก	1,662	1,515	1,420	1,001	66	1,182	78	1,088	72	77	11.17	2.92	
ภาคใต้													
แก่งกระจาน	900	710	645	491	69	428	60	363	51	56	3.62	1.30	
ปราณบุรี	490	391	373	244	62	238	61	220	56	59	1.88	2.62	
รัชชประภา*	6,144	5,639	4,287	3,791	67	3,405	60	2,053	36	48	7.32	3.01	
บางกลาง*	1,590	1,454	1,178	699	48	701	48	425	29	36	3.77	7.95	
รวมภาคใต้	9,124	8,194	6,484	5,225	64	4,772	58	3,062	37	47	16.59	14.87	
รวมทั้งประเทศ	80,100	70,926	47,389	39,675	56	46,457	66	22,920	32	48	444.31	150.58	

ต่ำกว่า 30 %

รวม 0 แห่ง

ตั้งแต่ 31 - 50%

รวม 3 แห่ง

ตั้งแต่ 51 - 80%

รวม 27 แห่ง

มากกว่า 80%

รวม 5 แห่ง



ศูนย์ปฏิบัติการน้ำอัจฉริยะ (swoc)

SMART WATER OPERATION CENTER



- **ปริมาณน้ำเก็บกักทั่วประเทศ** (อ่างเก็บน้ำขนาดใหญ่) ณ วันที่ 12 กันยายน
 - ปี 2565 มีน้ำ 46,457 ล้าน ลบ.ม. คิดเป็น 66%
 - ปี 2552 มีน้ำ 47,230 ล้าน ลบ.ม. คิดเป็น 68% **มากกว่าปี 2565** จำนวน 773 ล้าน ลบ.ม. (ปี 2552 ยังไม่มีเขื่อนแควน้อยบำรุงแดน)
 - ปี 2554 มีน้ำ 56,718 ล้าน ลบ.ม. คิดเป็น 81% **มากกว่าปี 2565** จำนวน 10,261 ล้าน ลบ.ม.
 - ปี 2561 มีน้ำ 54,532 ล้าน ลบ.ม. คิดเป็น 77% **มากกว่าปี 2565** จำนวน 8,075 ล้าน ลบ.ม.
 - ปี 2564 มีน้ำ 39,673 ล้าน ลบ.ม. คิดเป็น 56% **น้อยกว่าปี 2565** จำนวน 6,784 ล้าน ลบ.ม.
- **ปริมาณน้ำเก็บกักในกลุ่มเจ้าพระยา** (4 เขื่อนหลัก) ณ วันที่ 12 กันยายน
 - ปี 2565 มีน้ำ 14,035 ล้าน ลบ.ม. คิดเป็น 56%
 - ปี 2552 มีน้ำ 12,560 ล้าน ลบ.ม. คิดเป็น 53% **น้อยกว่าปี 2565** จำนวน 1,475 ล้าน ลบ.ม. (ปี 2552 ยังไม่มีเขื่อนแควน้อยบำรุงแดน)
 - ปี 2554 มีน้ำ 21,777 ล้าน ลบ.ม. คิดเป็น 88% **มากกว่าปี 2565** จำนวน 7,742 ล้าน ลบ.ม.
 - ปี 2561 มีน้ำ 17,071 ล้าน ลบ.ม. คิดเป็น 69% **มากกว่าปี 2565** จำนวน 3,036 ล้าน ลบ.ม.
 - ปี 2564 มีน้ำ 9,427 ล้าน ลบ.ม. คิดเป็น 38% **น้อยกว่าปี 2565** จำนวน 4,608 ล้าน ลบ.ม.

2.3 สภาพน้ำในอ่างเก็บน้ำ 4 เขื่อนหลักกลุ่มเจ้าพระยา (ข้อมูล วันที่ 12 ก.ย. 65)

สภาพน้ำในอ่างเก็บน้ำ ภูมิพล สิริกิติ์ แควน้อยฯ และป่าสักฯ วันที่ 12 กันยายน 2565

อ่างเก็บน้ำ	ปริมาณน้ำในอ่างฯ		ปริมาณน้ำใช้การได้		ปริมาณน้ำไหลลงอ่างฯ		ปริมาณน้ำระบาย		รับน้ำได้อีก
	ปริมาณน้ำ	% ความจุ	ปริมาณน้ำ	% ใช้การ	วันนี้	เมื่อวาน	วันนี้	เมื่อวาน	
ภูมิพล	7,437	55	3,637	38	99.14	68.32	2.00	2.00	6,025
สิริกิติ์	5,580	59	2,730	41	46.58	30.51	4.03	4.01	3,930
ภูมิพล+สิริกิติ์	13,017	57	6,367	39	145.72	98.83	6.03	6.01	9,955
แควน้อยฯ	680	72	637	71	13.91	15.32	13.82	13.82	259
ป่าสักชลสิทธิ์	337	35	334	35	34.64	32.46	27.68	27.72	623
รวมทั้งหมด	14,035	56	7,339	40	194.27	146.61	47.54	47.55	10,836

*หมายเหตุ : () คือ เกินความจุเก็บกักปกติ

(หน่วย : ล้าน ลบ.ม.)

2.4 สถานการณ์น้ำลุ่มน้ำเจ้าพระยา

2.2 สถานการณ์น้ำลุ่มน้ำเจ้าพระยา

แม่น้ำปิง ปริมาณน้ำไหลผ่านที่สถานี P.17 อ.บรรพตพิสัย จ.นครสวรรค์ วัดได้ 432.00 ลบ.ม./วินาที (เมื่อวาน 426.00 ลบ.ม./วินาที) ต่ำกว่าตลิ่ง 4.00 เมตร **มีแนวโน้มเพิ่มขึ้น**

แม่น้ำน่าน ปริมาณน้ำไหลผ่านที่สถานี N.67 อ.ชุมแสง จ.นครสวรรค์ วัดได้ 1039.00 ลบ.ม./วินาที (เมื่อวาน 981.00 ลบ.ม./วินาที) ต่ำกว่าตลิ่ง 2.23 เมตร **มีแนวโน้มเพิ่มขึ้น**

แม่น้ำเจ้าพระยา ปริมาณน้ำไหลผ่านที่สถานี C.2 อ.เมืองนครสวรรค์ วัดได้ 1,783.00 ลบ.ม./วินาที (เมื่อวาน 1,690.00 ลบ.ม./วินาที) ต่ำกว่าตลิ่ง 3.31 เมตร **มีแนวโน้มเพิ่มขึ้น** และมีปริมาณน้ำไหลผ่านท้ายเขื่อนเจ้าพระยา (C.13) ในอัตรา 1,698.00 ลบ.ม./วินาที (เมื่อวาน 1,598.00 ลบ.ม./วินาที) ไหลผ่านสถานีวัดน้ำ C.29A อ.บางไทร มีปริมาณน้ำไหลผ่านเฉลี่ย 2,107.00 ลบ.ม./วินาที (เมื่อวาน 1,806.00 ลบ.ม./วินาที)

แม่น้ำป่าสัก เขื่อนป่าสักชลสิทธิ์ ระบายน้ำ 320.42 ลบ.ม./วินาที (เมื่อวาน 320.81 ลบ.ม./วินาที) **มีแนวโน้มลดลง**

2.5 สภาพน้ำในอ่างเก็บน้ำขนาดกลาง (ข้อมูล วันที่ 12 ก.ย. 65)

ข้อมูลวันที่ 12 กันยายน 2565																			
สรุปอ่างขนาดกลางที่มีปริมาณในช่วง <=30 % 31 - 50 % >50-80% >80 - 100 % และ >100 %																			
<=30 %				31 - 50 %				>50-80%				>80 - 100 %				>100 %			
ภาค	จำนวน	สขป.	จำนวน	ภาค	จำนวน	สขป.	จำนวน	ภาค	จำนวน	สขป.	จำนวน	ภาค	จำนวน	สขป.	จำนวน	ภาค	จำนวน	สขป.	จำนวน
เหนือ	1	1	0	เหนือ	3	1	2	เหนือ	11	1	4	เหนือ	47	1	4	เหนือ	13	1	5
		2	1			2	0			2	1			2	31			2	6
		3	0			3	0			3	1			3	2			3	2
		4	0			4	1			4	5			4	10			4	0
ตะวันออก เฉียงเหนือ	2	5	2	ตะวันออก เฉียงเหนือ	20	5	7	ตะวันออก เฉียง เหนือ	73	5	24	ตะวันออก เฉียงเหนือ	67	5	17	ตะวันออก เฉียงเหนือ	56	5	3
		6	0			6	2			6	15			6	17			6	18
		7	0			7	7			7	21			7	18			7	1
		8	0			8	4			8	13			8	15			8	34
ตะวันออก	2	9	2	ตะวันออก	2	9	2	ตะวันออก	18	9	18	ตะวันออก	19	9	19	ตะวันออก	10	9	10
กลาง	0	10	0	กลาง	0	10	0	กลาง	12	10	9	กลาง	10	10	10	กลาง	0	10	0
		11	0			11	0			11	0			11	0				
		12	0			12	0			12	3			12	0			12	0
ตะวันตก	0	13	0	ตะวันตก	0	13	0	ตะวันตก	6	13	6	ตะวันตก	1	13	1	ตะวันตก	0	13	0
ใต้	1	14	0	ใต้	8	14	4	ใต้	22	14	12	ใต้	8	14	1	ใต้	0	14	0
		15	1			15	1			15	4			15	7			15	0
		16	0			16	3			16	5			16	0			16	0
		17	0			17	0			17	1			17	0			17	0
		รวม	6			รวม	6			รวม	33			รวม	33			รวม	142

รวมทั้งหมด 412 แห่ง

3. การเพาะปลูก (ข้อมูล ณ วันที่ 7 ก.ย. 65)

- **การเพาะปลูกข้าวนาปี 2565**

- ทั้งประเทศ แผนเพาะปลูก 16.83 ล้านไร่ **เพาะปลูกแล้ว 15.57 ล้านไร่** คิดเป็นร้อยละ 93 ของแผนฯ
- **ลุ่มน้ำเจ้าพระยา** แผนเพาะปลูก 8.05 ล้านไร่ **เพาะปลูก 7.40 ล้านไร่** คิดเป็นร้อยละ 92 ของแผนฯ
- **ลุ่มน้ำแม่กลอง** แผนเพาะปลูก 0.89 ล้านไร่ **เพาะปลูก 0.86 ล้านไร่** คิดเป็นร้อยละ 97 ของแผนฯ

4. วิเคราะห์สถานการณ์

4.1 คาดการณ์ปริมาณฝนจากแบบจำลองบรรยากาศ กรมอุตุนิยมวิทยา (3 วันล่วงหน้า)

- วันที่ 12 ก.ย. 65 (12 ก.ย. 65 เวลา 07.00 น. – 13 ก.ย. 65 เวลา 07.00 น.) มีฝนตกปานกลาง (10.1-35.0 มม.) บริเวณพื้นที่ ภาคเหนือ ภาคตะวันออกเฉียงเหนือ ภาคกลาง ภาคตะวันออก ภาคตะวันตก และพื้นที่ จ.ชุมพร จ.ระนอง จ.สุราษฎร์ธานี จ.นครศรีธรรมราช จ.สงขลา จ.ยะลา และ จ.นราธิวาส มีฝนตกหนัก (35.1 - 90 มม.) บริเวณพื้นที่ จ.เชียงใหม่ จ.เชียงราย จ.ลำปาง จ.น่าน จ.จันทบุรี และ จ.ตราด

- วันที่ 13 ก.ย. 65 (13 ก.ย. 65 เวลา 07.00 น. – 14 ก.ย. 65 เวลา 07.00 น.) มีฝนตกปานกลาง (10.1-35.0 มม.) บริเวณพื้นที่ ภาคเหนือ ภาคตะวันออกเฉียงเหนือ ภาคกลาง ภาคตะวันออก ภาคตะวันตก และพื้นที่ จ.สุราษฎร์ธานี และ จ.นครศรีธรรมราช มีฝนตกหนัก (35.1 - 90 มม.) บริเวณพื้นที่ จ.เชียงราย จ.พะเยา จ.น่าน จ.เลย และ จ.ชัยภูมิ

- วันที่ 14 ก.ย. 65 (14 ก.ย. 65 เวลา 07.00 น. – 15 ก.ย. 65 เวลา 07.00 น.) มีฝนตกปานกลาง (10.1-35.0 มม.) บริเวณพื้นที่ ภาคเหนือ ภาคกลาง ภาคตะวันออก ภาคตะวันตก และพื้นที่ จ.เลย จ.ขอนแก่น จ.ชัยภูมิ จ.นครราชสีมา จ.บุรีรัมย์ จ.สุรินทร์ จ.ศรีสะเกษ จ.อุบลราชธานี จ.ชุมพร จ.ระนอง จ.กระบี่ จ.สุราษฎร์ธานี และ จ.นครศรีธรรมราช มีฝนตกหนัก (35.1 - 90 มม.) บริเวณพื้นที่ จ.แม่ฮ่องสอน มีฝนตกหนักมาก (มากกว่า 90 มม.) จ.เชียงใหม่

4.2 คาดการณ์ปริมาณน้ำ (วันที่ 13 ก.ย. 65)

คาดการณ์ปริมาณน้ำไหลผ่านลุ่มน้ำปิงที่สถานี P.17 อ.บรรพตพิสัย จ.นครสวรรค์ จะมีปริมาณน้ำไหลผ่าน 416.00 ลบ.ม./วินาที **มีแนวโน้มลดลง** ลุ่มน้ำน่านที่สถานี N.67 อ.ชุมแสง จ.นครสวรรค์ จะมีปริมาณน้ำไหลผ่าน 1,085.00 ลบ.ม./วินาที **มีแนวโน้มเพิ่มขึ้น** โดยจะทำให้ในลุ่มน้ำเจ้าพระยาที่สถานี C.2 อ.เมืองนครสวรรค์ จ.นครสวรรค์ จะมีปริมาณน้ำไหลผ่าน 1,866.00 ลบ.ม./วินาที **มีแนวโน้มเพิ่มขึ้น**

5. สถานการณ์อุทกภัย

จังหวัดที่ประสบอุทกภัย 21 จังหวัด ได้แก่ **จังหวัดเชียงใหม่ ลำพูน น่าน เลย ขอนแก่น ร้อยเอ็ด มหาสารคาม ยโสธร อุบลราชธานี จันทบุรี ระยอง ฉะเชิงเทรา สระแก้ว ลพบุรี สระบุรี ปทุมธานี สมุทรปราการ อุทัยธานี พระนครศรีอยุธยา อ่างทอง และ สุพรรณบุรี**

สถานการณ์อุทกภัย

1. จังหวัดเชียงใหม่

สาเหตุ ช่วงวันที่ 9-10 ก.ย.65 เกิดฝนตกหนักและต่อเนื่องในพื้นที่จังหวัดเชียงใหม่ ครอบคลุมทั้งจังหวัด ทำให้ปริมาณน้ำในลำน้ำสาขาหลัก เช่น น้ำแม่กลาง มีปริมาณเพิ่มขึ้นอย่างรวดเร็ว และล้นตลิ่งเข้าท่วมหลายพื้นที่ในเขตอำเภอจอมทอง ปริมาณฝนสะสม 24 ชั่วโมง สถานีวัดน้ำฝนยอดดอยอินทนนท์ วัดได้ 68.8 มม. สถานีวัดน้ำฝนกิ่วแม่ปาน วัดได้ 85.5 มม. และสถานีวัดน้ำฝนเกษตรหลวงอินทนนท์ วัดได้ 73.0 มม.

สถานการณ์อุทกภัย มีพื้นที่น้ำท่วม **1 อำเภอ ได้แก่ อ.จอมทอง** เกิดน้ำป่าไหลหลากในลำน้ำแม่กลาง เข้าท่วมบริเวณสะพานน้ำแม่กลาง บ้านลุ่ม ต.บ้านหลวง ระดับน้ำในลำน้ำแม่กลางเพิ่มสูงขึ้นและล้นตลิ่งเข้าท่วมบริเวณพื้นที่ลุ่มต่ำ

แนวโน้มสถานการณ์ ปัจจุบันยังมีฝนตกในพื้นที่

การช่วยเหลือและบริหารจัดการน้ำในพื้นที่

โครงการชลประทานเชียงใหม่ สำนักงานชลประทานที่ 1 บริหารจัดการน้ำโดยการยกบานระบายน้ำเพื่อเร่งระบายน้ำจากน้ำแม่กลางลงสู่แม่น้ำปิงโดยเร็ว พร้อมทั้งเปิดบายระบายของ ประตูแม่สอย 5 ช่อง และได้จัดเจ้าหน้าที่ติดตามเฝ้าระวังสถานการณ์น้ำอย่างใกล้ชิด

2. จังหวัดลำพูน

สาเหตุ ช่วงวันที่ 9-10 ก.ย.65 เกิดฝนตกหนักและต่อเนื่องในพื้นที่จังหวัดลำพูน ทำให้ปริมาณน้ำในลำน้ำสาขาหลัก ได้แก่ น้ำแม่ลีมีปริมาณเพิ่มขึ้นอย่างรวดเร็ว และเกิดภาวะน้ำล้นตลิ่ง เข้าท่วมหลายพื้นที่ในเขตอำเภอทุ่งหัวช้าง จังหวัดลำพูน ปริมาณฝนสะสม 24 ชั่วโมง ที่สถานีวัดน้ำฝนเทศบาลตำบลทุ่งหัวช้าง อ.ทุ่งหัวช้าง วัดได้ 91.3 มม. สถานีวัดน้ำฝนบ้านมาแสม อ.ทุ่งหัวช้าง วัดได้ 72.5 มม. และสถานีวัดน้ำฝนบ้านทุ่งข้าวหาง อ.ทุ่งหัวช้าง วัดได้ 42.0 มม.

สถานการณ์อุทกภัย มีพื้นที่น้ำท่วม **2 อำเภอ ได้แก่ อ.ทุ่งหัวช้าง และ อ.ป่าซาง** น้ำดังนี้

1. **อ.ทุ่งหัวช้าง** ลำน้ำลี้เอ่อล้นตลิ่งเข้าท่วมพื้นที่ บ้านวังปาน ต.ตะเคียนปม บ้านทุ่งเป็ด ต.ทุ่งหัวช้าง น้ำล้นตลิ่งเข้าท่วม 2 ฝั่ง บริเวณท้ายฝายทุ่งโฮ้ง ต.ทุ่งหัวช้าง และพื้นที่การเกษตรบ้านหนองป่าตึง ต.ทุ่งหัวช้าง

2. **อ.ป่าซาง** ปริมาณน้ำฝนลำน้ำแม่ทา เอ่อล้นตลิ่งเข้าท่วมพื้นที่ตลาดป่าซาง

แนวโน้มสถานการณ์ ปัจจุบันยังมีฝนตกในพื้นที่ และลำน้ำลี้ยังคงเพิ่มระดับสูงขึ้น

การช่วยเหลือและบริหารจัดการน้ำในพื้นที่

โครงการชลประทานลำพูน สำนักงานชลประทานที่ 1 จัดเจ้าหน้าที่ติดตามเฝ้าระวังสถานการณ์น้ำอย่างใกล้ชิด พร้อมประสานงานกับหน่วยงานท้องถิ่น พร้อมทั้งได้ดำเนินการลดบานฝายหนองสลิก เพื่อช่วยเร่งการระบายน้ำอย่างเต็มศักยภาพ รวมทั้งให้การสนับสนุนรถบรรทุกติดเครน และเจ้าหน้าที่ให้ความช่วยเหลือประชาชนในพื้นที่ โดยบูรณาการร่วมกับอำเภอป่าซาง และเทศบาลอำเภอป่าซาง จนกว่าสถานการณ์จะคลี่คลาย

3. จังหวัดน่าน

สาเหตุ เกิดฝนตกหนักเมื่อวันที่ 11 กันยายน 2565 ในพื้นที่ จึงทำให้ประสบปัญหา น้ำท่วมขัง และดินสไลด์ทับเส้นทางบางแห่ง

สถานการณ์อุทกภัย ปัจจุบันมีน้ำท่วมขังบริเวณพื้นที่ จำนวน 1 อำเภอ ได้แก่ อ.น่าน้อย โดยเกิดผลกระทบ 4 หมู่บ้าน และน้ำพัดถนนและดินสไลด์ทับเส้นทางเสียหายรวม 3 แห่ง ประชาชนได้รับความเสียหาย 1 ครัวเรือน

การช่วยเหลือและบริหารจัดการน้ำในพื้นที่

โครงการชลประทานอ่างทอง สำนักงานชลประทานที่ 2 แจ้งเตือนราษฎรในพื้นที่ ให้เฝ้าระวังและเตรียมพร้อมรับสถานการณ์อุทกภัย รวมทั้งประสานหน่วยงานที่เกี่ยวข้องให้เตรียมพร้อมรับสถานการณ์

4.เลย

สาเหตุ ในช่วงวันที่ 9 - 10 กันยายน 65 เนื่องจากฝนตกหนักต่อเนื่องส่งผลทำให้ปริมาณน้ำในลำน้ำเลย โดยเฉพาะในช่วงที่ลำน้ำเลย ไหลผ่านอำเภอเมือง ระดับน้ำเลยมีระดับสูงสุดที่ 10.13 ม. สูงเกินกว่าระดับตลิ่ง 1.13 ม

สถานการณ์อุทกภัย มีพื้นที่น้ำท่วม 3 อำเภอ ได้แก่ อ.เมืองเลย อ.เชียงคาน อ.วังสะพุง รายละเอียดดังนี้

1.อ.เมืองเลย ระดับน้ำแม่น้ำเลยวันที่ 11 ก.ย. 65 ที่สถานี Kh.58A มีแนวโน้มลดลงอย่างต่อเนื่อง

2.อ.เชียงคาน เกิดฝนตกหนักในพื้นที่อำเภอเชียงคาน ส่งผลให้เกิดน้ำป่าไหลหลากในลำน้ำ และทำให้ฝายกั้นน้ำห้วยน้ำพรทูลตลิ่ง (ฝายลาด) ก่อสร้างเมื่อปี พ.ศ. 2542 (ถ่ายโอนให้แก่ท้องถิ่นแล้ว) จึงทำให้น้ำจำนวนมากจากฝายกั้นน้ำไหลทะลักเข้าเขตชุมชนบ้านน้ำพรและพื้นที่ทำการเกษตรของราษฎร ที่มีลักษณะภูมิประเทศเป็นพื้นที่ลุ่มต่ำ ประมาณ 7 หลังคาเรือน และพื้นที่ทำการเกษตร ประมาณ 30 ไร่ ก่อนที่ลำน้ำพรจะไหลลงสู่ลำน้ำเหือง ส่งผลให้เกิดน้ำท่วมขังในพื้นที่ลุ่มต่ำ ปัจจุบันระดับน้ำลดระดับลงแล้ว

3.อ.วังสะพุง ระดับน้ำตำบลเข้าหลวง ตำบลโคกขมิ้นลดระดับลงอย่างช้าๆ เนื่องจากยังมีฝนตก และยังมีน้ำท่วมในพื้นที่ลุ่มต่ำ รถเล็กผ่านไปได้

แนวโน้มและการคาดการณ์

อ.เมืองเลย ระดับน้ำลดลงอย่างต่อเนื่อง

อ.เชียงคาน ระดับน้ำเข้าสู่ภาวะปกติภายใน 1 - 2 วัน

อ.วังสะพุง ระดับน้ำเข้าสู่ภาวะปกติภายใน 1 - 2 วัน

การให้ความช่วยเหลือ

โครงการชลประทานเลย ได้ทำบันทึกแจ้งเตือนถึง ผู้ว่าราชการจังหวัดเลย และผู้ว่าฯมีหนังสือแจ้งเตือนหน่วยงานที่เกี่ยวข้อง และประชาชนที่อาศัยอยู่ในเขตพื้นที่ลุ่มต่ำให้ขนของขึ้นที่สูง และติดตามเฝ้าระวังระดับน้ำเลยเอ่อล้นตลิ่ง

การบริหารจัดการน้ำในพื้นที่

โครงการชลประทานเลย จะได้ติดตามสถานการณ์น้ำในลำน้ำเลยอย่างต่อเนื่อง และทำงานร่วมกับหน่วยงานอื่นที่เกี่ยวข้อง ในการเตรียมนำเครื่องจักรเครื่องมือและเครื่องสูบน้ำเข้าช่วยเหลือพื้นที่ที่ได้รับผลกระทบ และได้จัดการจราจรทางน้ำโดยลดการระบายน้ำจากอ่างเก็บน้ำเลยอันเนื่องมาจากพระราชดำริ เพื่อให้แม่น้ำเลยลดระดับลงได้อย่างรวดเร็ว และจะรายงานสถานการณ์ให้ทราบเป็นระยะต่อไป

5. จังหวัดขอนแก่น

สาเหตุ ในช่วงวันที่ 20-21 สิงหาคม 2565 บริเวณจังหวัดขอนแก่นได้รับอิทธิพลจากร่องมรสุมพัดผ่าน ทำให้มีฝนตกต่อเนื่อง ปริมาณฝนที่อำเภอแวงน้อย วัดได้ 95.50 มม.

สถานการณ์อุทกภัย มีพื้นที่น้ำท่วม 2 อำเภอ ได้แก่ อ.ชุมแพ และอ.มัญจาคีรี รายละเอียดดังนี้

1. **อ.ชุมแพ** (โครงการส่งน้ำและบำรุงรักษาพรม-เชิญ) ระดับน้ำในลำน้ำเชิญ ลำน้ำพรมและลำน้ำสาขามีปริมาณน้ำในระดับที่สูงขึ้น และไหลเข้าท่วมในพื้นที่ลุ่มต่ำ บริเวณ ต.โนนสะอาด ต.โนนอุดม และ ต.นาเพียง พื้นที่ประมาณ 490 ไร่

2. **อ.มัญจาคีรี** (โครงการชลประทานขอนแก่น) มีน้ำท่วมขังบริเวณ ต.กุดเค้า อ.มัญจาคีรี ระดับน้ำสูงประมาณ 0.1-0.2 ม.

แนวโน้มสถานการณ์ ถ้าไม่มีฝนตกในพื้นที่เพิ่ม คาดว่าพื้นที่น้ำท่วมจะกลับเข้าสู่ภาวะปกติ

การช่วยเหลือและบริหารจัดการน้ำในพื้นที่

โครงการชลประทานขอนแก่น สำนักงานชลประทานที่ 6 ได้บริหารจัดการน้ำในแม่น้ำชี โดยการยกบานระบายน้ำที่เขื่อนชนบทและเขื่อนมหาสารคามขึ้นทุกบาน และยกการระบายน้ำเพิ่มการระบายน้ำที่บึงกุดเค้า ให้ลงลำน้ำชีเพื่อแก้ไขปัญหาการระบายน้ำให้เร็วขึ้น ทั้งนี้ได้เพิ่มเครื่องสูบน้ำเข้าไปติดตั้งประจำจุดเสี่ยงไว้แล้ว จำนวน 6 จุด พร้อมเดินเครื่องสูบน้ำด้วยไฟฟ้าที่ประตูระบายน้ำ D8 (ห้วยพระค้อ) อีกจำนวน 3 เครื่อง เพื่อเร่งระบายน้ำในเขตเทศบาลนครขอนแก่น ผ่านประตูระบายน้ำ D8 ลงสู่แม่น้ำพอง ก่อนจะไหลลงสู่แม่น้ำชี และมอบหมายเจ้าหน้าที่เฝ้าระวังในพื้นที่เสี่ยงภัยและติดตามสถานการณ์อย่างใกล้ชิด

6. จังหวัดร้อยเอ็ด

สาเหตุ จากอิทธิพล ร่องมรสุมกำลังแรงพัดผ่านภาคตะวันออกเฉียงเหนือช่วงวันที่ 19-20 สิงหาคม 2565 ที่ผ่านมา ส่งผลให้มีฝนตกหนักถึงหนักมากหลายพื้นที่ในเขต จ.ร้อยเอ็ด และจังหวัดที่อยู่ใกล้เคียง เป็นเหตุให้ระดับน้ำในแม่น้ำชี ลำน้ำยัง ลำเสียวใหญ่ และลำน้ำสาขา เพิ่มระดับสูงขึ้น และเอ่อล้นตลิ่งในลุ่มต่ำบางจุด

สถานการณ์อุทกภัย มีพื้นที่น้ำท่วม 13 อำเภอ รวมพื้นที่ทั้งหมด 72,631 ไร่ ได้แก่ อ.เสลภูมิ 18,850 ไร่, อ.เกษตรวิสัย 16,225 ไร่, อ.ทุ่งเขาหลวง 6,372 ไร่, อ.โพธิ์ชัย 5,771 ไร่, อ.ธวัชบุรี 3,720 ไร่, อ.เชียงขวัญ 3,720 ไร่, อ.โพนทราย 2,869 ไร่, อ.จันทาร 2,732 ไร่, อ.สุวรรณภูมิ 2,651 ไร่, อ.อาจสามารถ 2,248 ไร่, อ.พนมไพร 2,222 ไร่, อ.ปทุมรัตต์ 2,205 ไร่, และ อ.หนองฮี 205 ไร่

แนวโน้มสถานการณ์ (เวลา 07.00 น.)

- **แม่น้ำชี** สถานีวัดน้ำ E.66A บ้านม่วงลาด อ.จันทาร จ.ร้อยเอ็ด ระดับน้ำ 11.56 ม. ต่ำกว่าตลิ่ง -0.04 ม. (ระดับตลิ่ง 11.60 ม.) ปริมาณน้ำ 718.03 ลบ.ม./วินาที (ความจุ 721.00 ลบ.ม./วินาที) **แนวโน้มทรงตัว**

- **แม่น้ำชี** สถานีวัดน้ำ E.95 บ้านวังยาง-หนองแก่ง อ.เชียงขวัญ จ.ร้อยเอ็ด ระดับน้ำ 7.44 ม. ต่ำกว่าตลิ่ง -0.06 ม. (ระดับตลิ่ง 7.50 ม.) ปริมาณน้ำ 846.46 ลบ.ม./วินาที (ความจุ 860.00 ลบ.ม./วินาที) **แนวโน้มทรงตัว**

- **แม่น้ำชี** สถานีวัดน้ำ E.18 บ้านท่าสะแบง อ.ทุ่งเขาหลวง จ.ร้อยเอ็ด ระดับน้ำ 8.65 ม. ต่ำกว่าตลิ่ง -1.15 ม. (ระดับตลิ่ง 9.80 ม.) ปริมาณน้ำ 826.02 ลบ.ม./วินาที (ความจุ 860.00 ลบ.ม./วินาที) **แนวโน้มทรงตัว**

การช่วยเหลือและบริหารจัดการน้ำในพื้นที่

โครงการชลประทานร้อยเอ็ด สำนักงานชลประทานที่ 6 ได้จัดเตรียมเครื่องสูบน้ำ 23 เครื่อง, กระจกอบบรรจุทราย 12,000 กระจกอบ, กล้อง Mattress ขนาด 2x4x0.3 ม, หินใหญ่, เสาค้ำมัด (Sheet pile), เครื่องจักรเครื่องมือและบุคลากรเฝ้าระวังตลอดแนวพนังกั้นน้ำยัง แจ้งประชาสัมพันธ์ประชาชนบูรณาการทุกภาคส่วนในจังหวัด ในการช่วยเหลือประชาชนซึ่ง โครงการฯ ได้บริหารจัดการน้ำในพื้นที่ ดังนี้

1. เปิดทางระบายน้ำอุกเขินชั่วคราว บริเวณพนังกั้นน้ำยังใกล้กับ ปตร.บ้านบาก ต.วังหลวง เพื่อเป็นการตัด ดินน้ำเข้าสู่บึงเกลือ และกุดปลาคุณ อีกทั้งลดผลกระทบกับพื้นที่ด้านท้ายน้ำ และคันพนังกั้นน้ำ
2. ติดตั้งเครื่องสูบน้ำ 5 เครื่อง บริเวณด้านท้าย ปตร.ห้วยดางเดียว ต.บึงงาม
2. ติดตั้งเครื่องผลักดันน้ำ จำนวน 30 เครื่อง บริเวณท้ายเขื่อนร้อยเอ็ด อ.เชียงขวัญ จ.ร้อยเอ็ด
3. ติดตั้งเครื่องผลักดันน้ำ จำนวน 15 เครื่อง บริเวณใต้สะพานค้อเหนือนางาม อ.เสลภูมิ จ.ร้อยเอ็ด
4. บูรณาการจัดจราจรน้ำชี-น้ำยัง โดยการเขวนบานระบายเพื่อพร่องน้ำในเขื่อนยโสธร และเขื่อนธาตุน้อย เพื่อรองรับปริมาณน้ำที่ไหลมาสมทบจากน้ำยังตอนบน หากไม่มีฝนตกลงมาเพิ่ม คาดว่ามวลน้ำจะไหลลงแม่น้ำชี และบางส่วนจะถูกผันเข้าไปเก็บกักไว้ตามแก้มลิงและแหล่งน้ำธรรมชาติ ทั้งนี้ สำนักงานชลประทานที่ 6 จะบริหารจัดการน้ำรวมทั้งจัดจราจรน้ำในแม่น้ำชี-ยัง ให้สอดคล้องกับปริมาณฝนที่จะตกลงมาเพิ่มในระยะต่อไป

7. จังหวัดมหาสารคาม

สาเหตุ เกิดฝนตกหนักถึงหนักมากบริเวณภาคตะวันออกเฉียงเหนือ และบริเวณต้นแม่น้ำชี ส่งผลให้ปริมาณน้ำในแม่น้ำชีเพิ่มสูงขึ้นอย่างต่อเนื่อง

สถานการณ์อุทกภัย มีพื้นที่น้ำท่วม 4 อำเภอ ได้แก่ อ.เมือง อ.กันทรวิชัย อ.วาปีปทุม และ อ.โกสุมพิสัย รวมพื้นที่น้ำท่วมทั้งหมด 16,341 ไร่ รายละเอียดดังนี้

1. อ.เมือง (เขตโครงการส่งน้ำและบำรุงรักษาชีกลาง) มีพื้นที่น้ำท่วม 1 ตำบล ได้แก่ ต.ท่าตุม ซึ่งพื้นที่ดังกล่าวอยู่ในเขตคันพนังป้องกันอุทกภัยฯ ท่าตุม ประมาณ 241 ไร่
2. อ.กันทรวิชัย (เขตโครงการส่งน้ำและบำรุงรักษาชีกลาง) มีพื้นที่น้ำท่วม 4 ตำบล บริเวณ ต.เขาวาใหญ่ ต.ขามเรียง ต.ท่าขอนยาง และ ต.มะค่า รวมพื้นที่ประสบภัย 4,752 ไร่
3. อ.วาปีปทุม (เขตโครงการส่งน้ำและบำรุงรักษาเสียวใหญ่) มีน้ำท่วมซึ่งพื้นที่การเกษตรบริเวณ ต.หนองแสง ต.โพธิ์ชัย ต.หนองแซง และหัวเรือ พื้นที่ประมาณ 3,450 ไร่
4. อ.โกสุมพิสัย (เขตโครงการส่งน้ำและบำรุงรักษาหนองหวาย) มีน้ำท่วมพื้นที่การเกษตรและบริเวณชุมชน รวม 3,305 ไร่

แนวโน้มสถานการณ์ (เวลา 07.00 น.)

- แม่น้ำชี สถานี E.8A บ้านดินดำ อ.เมือง จ.มหาสารคาม ระดับน้ำ 9.67 ม. สูงกว่าตลิ่ง +0.17 ม. (ระดับตลิ่ง 9.50 ม.) แนวโน้มเพิ่มขึ้น

การช่วยเหลือและบริหารจัดการน้ำในพื้นที่

โครงการชลประทานมหาสารคาม สำนักงานชลประทานที่ 6 ติดตามสถานการณ์น้ำอย่างใกล้ชิด ทั้งนี้ สำนักเครื่องจักรกล ติดตั้งเครื่องผลักดันน้ำที่เขื่อนมหาสารคาม จำนวน 15 เครื่อง และติดตั้งเครื่องสูบน้ำจำนวน 12 เครื่อง เพื่อเร่งผลักดันน้ำในแม่น้ำชี

โครงการส่งน้ำและบำรุงรักษาเสียวใหญ่ สำนักงานชลประทานที่ 6 ยกบานระบายน้ำตามฝายในลำเสียวใหญ่ทุกแห่งแล้ว ช่วยเร่งระบายน้ำในลำเสียวใหญ่ และเพื่อรองรับมวลน้ำด้านเหนือหน้าฝาย และให้ฝายส่งน้ำและบำรุงรักษาที่ 1-3 ติดตาม และประชาสัมพันธ์สถานการณ์น้ำอย่างใกล้ชิด ตลอดจนตรวจสอบ และพิจารณาให้ความช่วยเหลือพื้นที่ที่มีน้ำท่วมขังอย่างต่อเนื่อง

โครงการส่งน้ำและบำรุงรักษาหนองหวาย สำนักงานชลประทานที่ 6 เดินเครื่องสูบน้ำด้วยไฟฟ้า 3 สถานี บริเวณ ปตร.D.8 ห้วยพระคือ ปตร.ห้วยน้ำเค็ม และที่ ปตร.ห้วยเชียงสง และติดตั้งเครื่องสูบน้ำ 6 เครื่อง บริเวณ ปตร.ห้วยใหญ่

โครงการส่งน้ำและบำรุงรักษาชีกลาง ดำเนินการสูบน้ำของ ปตร.กุดเชียงสา และปตร.กุดเชียงบัง เพื่อเร่งการระบายน้ำ พร้อมทั้งจัดจราจรน้ำในพื้นที่

8. จังหวัดยโสธร

สาเหตุ จากอิทธิพล ร่องมรสุมกำลังแรง พาดผ่านภาคตะวันออกเฉียงเหนือ ช่วงวันที่ 19-21 สิงหาคม 2565 ที่ผ่านมา ส่งผลให้มีฝนตกหนักถึงหนักมากหลายพื้นที่เป็นเหตุให้ระดับน้ำในแม่น้ำชี ลำน้ำยัง ลำน้ำลำเซบาย และลำน้ำสาขา เพิ่มระดับขึ้นอย่างต่อเนื่อง

สถานการณ์อุทกภัย มีพื้นที่น้ำท่วม 5 อำเภอ รวม 24,902 ไร่ รายละเอียดดังนี้

แม่น้ำชี-ลำน้ำยัง จำนวน 24,247 ไร่ ประกอบด้วย **อ.เมืองยโสธร** 8,593 ไร่, **อ.มหาชนะชัย** 6,919 ไร่, **อ.ค้อวัง** 3,663 ไร่, **อ.คำเขื่อนแก้ว** 6,072 ไร่

ลำเซบาย 655 ไร่ ประกอบด้วย **อ.ป่าดัว** 36 ไร่, **อ.คำเขื่อนแก้ว** 619 ไร่

แนวโน้มสถานการณ์ (เวลา 07.00 น.)

- **แม่น้ำชี** สถานีวัดน้ำ E.2A (เหนือเขื่อนยโสธร) อ.เมืองยโสธร จ.ยโสธร ระดับน้ำ 11.67 ม. ต่ำกว่าตลิ่ง -0.33 ม. (ระดับตลิ่ง 12.00 ม.) ปริมาณน้ำ 984.20 ลบ.ม./วินาที (ความจุ 1,030.00 ลบ.ม./วินาที)

แนวโน้มทรงตัว

- **แม่น้ำชี** สถานีวัดน้ำ E.97 อ.คำเขื่อนแก้ว จ.ยโสธร ระดับน้ำ 11.58 ม. ต่ำกว่าตลิ่ง -0.95 ม. (ระดับตลิ่ง 12.50 ม.) ปริมาณน้ำ 908.71 ลบ.ม./วินาที (ความจุ 1,068.00 ลบ.ม./วินาที) **แนวโน้มทรงตัว**

- **แม่น้ำชี** สถานีวัดน้ำ E.20A (เหนือเขื่อนธาตุน้อย) อ.มหาชนะชัย จ.ยโสธร ระดับน้ำ 9.84 ม. ต่ำกว่าตลิ่ง -0.15 ม. (ระดับตลิ่ง 10.00 ม.) ปริมาณน้ำ 1,062.14 ลบ.ม./วินาที (ความจุ 1,100.00 ลบ.ม./วินาที)

แนวโน้มทรงตัว

การช่วยเหลือและบริหารจัดการน้ำในพื้นที่

โครงการชลประทานยโสธร สำนักงานชลประทานที่ 7 ได้จัดเตรียม เครื่องสูบน้ำ จำนวน 13 เครื่อง, รถบรรทุกน้ำ 1 คัน, เครื่องผลักดันน้ำ (ขอรับการสนับสนุน) จำนวน 12 เครื่อง พร้อมรับมืออุทกภัยตามมาตรการช่วยเหลือและบรรเทาอุทกภัยของกรมชลประทาน และแจ้งประชาสัมพันธ์ประชาชนบูรณาการทุกภาคส่วน ในจังหวัดในการประชุมคณะกรรมการจังหวัดเป็นประจำทุกเดือน ในการช่วยเหลือประชาชน

9. จังหวัดอุบลราชธานี

สาเหตุ ในช่วงวันที่ 7-9 สิงหาคม 2565 มีฝนตกเพิ่มขึ้นและมีฝนตกหนักบางแห่ง รวมทั้งอิทธิพลของพายุโซนร้อน “มูหลาน” บริเวณประเทศเวียดนามตอนบน โดยจ.อุบลราชธานีได้รับผลกระทบจากสถานการณ์น้ำเอ่อล้นตลิ่งบริเวณที่ลุ่มต่ำริมแม่น้ำมูล

สถานการณ์อุทกภัย มีพื้นที่น้ำท่วม 8 อำเภอ ได้แก่ **อ.วารินชำราบ** **อ.เดชอุดม** **อ.นาจะหลวย** **อ.นาเยีย** **อ.น้ำยืน** **อ.ดอนมดแดง** **อ.ตระการพิษผล** และ **อ.ม่วงสามสิบ** รายละเอียดดังนี้

1. **อ.วารินชำราบ** น้ำจากลำห้วยพับเอ่อเข้าท่วมพื้นที่ ต.คูเมือง, ท่าลาด, โนนโพน, โนนผึ่ง และแสนสุข ระดับน้ำท่วมสูงประมาณ 0.15-0.20 ม. พื้นที่ได้รับความเสียหายประมาณ 2,123 ไร่ และบริเวณชุมชนเกตุแก้ว ชุมชนวาริน และชุมชนท่ากออ่า เนื่องจากปริมาณน้ำในแม่น้ำมูลล้นตลิ่งบริเวณสถานีวัดน้ำ M.7

2. **อ.เดชอุดม** จากลำโดมใหญ่เข้าท่วมพื้นที่ ต.เมืองเดช, กุดประทาย, ตบหู, กลาง, แก้ง, ท่าโพธิ์ศรี โพนงาม และโนนสมบูรณ์ ระดับน้ำท่วมสูงประมาณ 0.05-0.10 ม. พื้นที่ได้รับความเสียหายประมาณ 1,421 ไร่

3. **อ.นาจะหลวย** น้ำจากลำโดมใหญ่เข้าท่วมพื้นที่ ต.บ้านตูม, โนนสมบูรณ์, พรสวรรค์ และต.โนนสวรรค์ พื้นที่การเกษตร คาดว่าจะได้รับความเสียหายประมาณ 1,960 ไร่

4. **อ.นาเยีย** น้ำจากลำโดมใหญ่เอ่อเข้าท่วมเส้นทางสัญจรและพื้นที่การเกษตรต.นาเรือง ระดับน้ำสูงประมาณ 0.15-0.20 ม. (อยู่ระหว่างตรวจสอบความเสียหาย) พื้นที่ได้รับความเสียหายประมาณ 104 ไร่

5. **อ.น้ำยืน** น้ำจากลำโดมใหญ่เข้าท่วมพื้นที่ ต.ยางใหญ่ พื้นที่การเกษตรประมาณ 151 ไร่

6. **อ.ดอนมดแดง** มีน้ำจากลำเซบกเอ่อเข้าท่วมพื้นที่ ต.ท่าเมืองเป็นพื้นที่การเกษตร คงเหลือประมาณ 64 ไร่

7. **อ.ตระการพิษผล** มีน้ำจากลำเซบกเอ่อเข้าท่วมพื้นที่ ต.ตระการ และขามเปี้ย เป็นพื้นที่การเกษตร คงเหลือประมาณ 285 ไร่

8. **อ.ม่วงสามสิบ** น้ำจากลำเซบกเอ่อท่วมบริเวณจุดลุ่มต่ำพื้นที่ ต.ดู่ใหญ่ และต.เหล่าบก พื้นที่การเกษตรประมาณ 2,050 ไร่

แนวโน้มสถานการณ์ (เวลา 07.00 น.)

- **แม่น้ำชี** สถานีวัดน้ำ E.98 (ก่อนลงแม่น้ำมูล) บ้านเชียงโน อ.เชียงโน จ.อุบลราชธานี ระดับน้ำ 9.90 ม. ต่ำกว่าตลิ่ง -0.10 ม. (ระดับตลิ่ง 10.00 ม.) ปริมาณน้ำ 1,050.00 ลบ.ม./วินาที (ความจุ 1,075.00 ลบ.ม./วินาที) **แนวโน้มเพิ่มขึ้น**

- **แม่น้ำมูล** สถานีวัดน้ำ M.7 สะพานเสรีประชาธิปไตย อ.เมือง จ.อุบลราชธานี ระดับน้ำ 7.11 ม. สูงกว่าตลิ่ง +0.11 ม. (ระดับตลิ่ง 7.00 ม.) ปริมาณน้ำ 2,366.00 ลบ.ม./วินาที (ความจุ 2,300.00 ลบ.ม./วินาที) **แนวโน้มเพิ่มขึ้น**

การช่วยเหลือและบริหารจัดการน้ำในพื้นที่

โครงการชลประทานอุบลราชธานี สำนักงานชลประทานที่ 7 ฝ้าติดตามสถานการณ์อย่างใกล้ชิดและได้เพิ่มการระบายน้ำจากเขื่อนลำโดมใหญ่ให้ระบายลงสู่มูลได้อย่างมีประสิทธิภาพมากขึ้น ทั้งนี้ **สำนักเครื่องจักรกลติดตั้งเครื่องผลักดันน้ำในลำน้ำมูล จำนวน 140 เครื่อง บริเวณสะพานพิบูลมังสาหาร** เพื่อเตรียมความพร้อมรับมือสถานการณ์น้ำหลาก

10. จังหวัดจันทบุรี

สาเหตุ เกิดฝนตกหนักต่อเนื่องเป็นเวลานานในพื้นที่จังหวัดจันทบุรี ส่งผลให้ระดับน้ำในคลองวังโตนด แม่น้ำจันทบุรี และลำน้ำสาขา มีระดับน้ำเพิ่มสูงขึ้นอย่างต่อเนื่อง

สถานการณ์อุทกภัย มีพื้นที่น้ำท่วม 5 อำเภอ ได้แก่ **อ.นายายอาม อ.ท่าใหม่ อ.แก่งหางแมว อ.เขาคิชฌกูฏ และ อ.มะขาม** รายละเอียดดังนี้

1. **อ.นายายอาม** มีน้ำท่วมหมู่ 3,4,6,7,10,11 ต.กระแจะ หมู่ที่ 3,5 ต.สนามไชย หมู่ที่ 11 ต.ช้างข้าม และหมู่ที่ 1,2,3,4,7,8,9,10 ต.วังใหม่

2. **อ.ท่าใหม่** มีน้ำท่วมหมู่ที่ 13,17 ต.สองพี่น้อง หมู่ที่ 1,2,3,4,9,10 ต.เขาแก้ว หมู่ที่ 4,9,10 ต.ทุ่งเบญจา หมู่ที่ 8 ต.รำพัน และ หมู่ที่ 6 ต.เขาหัว

3. **อ.แก่งหางแมว** มีน้ำท่วมหมู่ที่ 4 ต.เขาวงกต หมู่ที่ 10,11,12,18 ต.แก่งหางแมว และหมู่ที่ 3,5,9,11,18 ตำบลขุนซ่อง

4. **อ.เขาคิชฌกูฏ** ปริมาณน้ำเอ่อล้นตลิ่งในแม่น้ำจันทบุรีและคลองสาขา เข้าท่วมพื้นที่ตำบลคลองพลู พลวง ชากไทย จันทเขลม และตะเคียนทอง

5. **อ.มะขาม** ปริมาณน้ำเอ่อล้นตลิ่งในแม่น้ำจันทบุรีและคลองสาขาเข้าท่วมพื้นที่ตำบลวังแฉ่ม

แนวโน้มสถานการณ์ (เวลา 05.00 น.)

- **แม่น้ำจันทบุรี** สถานีวัดน้ำ Z.13 บ้านปึก อ.มะขาม จ.จันทบุรี ระดับน้ำ 4.14 ม. ต่ำกว่าตลิ่ง -1.93 ม. (ระดับตลิ่ง 6.02 ม.) ปริมาณน้ำ 145.20 ลบ.ม./วินาที (ความจุ 225.20 ลบ.ม./วินาที) **แนวโน้มเพิ่มขึ้น**

การช่วยเหลือและบริหารจัดการน้ำในพื้นที่

โครงการชลประทานจันทบุรี สำนักงานชลประทานที่ 9 ในการบริหารจัดการ เปิด-ปิด บานประตูระบายน้ำ โดยประตูระบายน้ำ 3 แห่ง เปิดเขื่อนบานเพื่อพร่องน้ำ (ปตร.บ้านคลองเรา ปตร.บ้านหินตาด และ ปตร.ทุ่งเบญจา) เพื่อให้น้ำไหลตามธรรมชาติ ส่วนประตูระบายน้ำคลองวังโตนด ตัวล่างสุดใกล้ทะเล และได้เปิดบานระบายน้ำของประตูระบายน้ำคลองภักดีรำไพ เพื่อผันน้ำจากแม่น้ำจันทบุรี ช่วยเพิ่มการระบายน้ำลงทะเล การระบายน้ำขึ้นอยู่กับการขึ้น-ลงระดับน้ำทะเล จะเปิดบานระบายน้ำให้มากที่สุด เพื่อเร่งระบายน้ำไหลลงสู่ทะเล เพื่อไม่เกิดผลกระทบน้ำทะเลไหลย้อนกลับเข้ามา

11. จังหวัดระยอง

สาเหตุ เนื่องด้วยเกิดฝนตกหนักเป็นเวลาหลายชั่วโมง สถานี Z.11 สถานีบ้านเขาวังไทร อ.แกลง จ.ระยอง วัดน้ำฝน 135.70 มม. ส่งผลให้เกิดมวลน้ำจำนวนมากไหลลงแม่น้ำประแสร์ และเกิดน้ำท่วมในหลายอำเภอ

สถานการณ์อุทกภัย มีพื้นที่น้ำท่วม 3 อำเภอ ได้แก่ อ.เมือง อ.แกลง และ อ.วังจันทร์ รายละเอียดดังนี้

1. **อ.เมือง** มีน้ำท่วมในหมู่บ้านจัดสรร และในเขตชุมชนอำเภอเมือง บริเวณ ต.เนินพระ ต.ทับมา และ ต.เชิงเนิน และถนนสุขุมวิท บริเวณ ต.ตะพง ต.กะเฉด

2. **อ.แกลง และ 3. อ.วังจันทร์** เนื่องจากคลองหวายเป็นจุดรวมของคลอง 3 สาย และด้วยแม่น้ำประแสร์ มีปริมาณมากส่งผลให้เกิดน้ำไหลย้อนกลับเข้าคลองหวาย ไม่สามารถระบายน้ำลงได้ ส่งผลให้เกิดน้ำท่วมบริเวณปลายคลองหวาย รวม 3,500 ไร่ และมีน้ำท่วมพื้นที่เพาะปลูกและบ้านเรือนราษฎร ต.บ้านนา ถนนสายบาสพาส ระยอง-ชลบุรี รวมพื้นที่ประมาณ 15,000 ไร่

แนวโน้มสถานการณ์ (เวลา 07.00 น.)

- **แม่น้ำประแสร์** สถานีวัดน้ำ Z.11 บ้านเขาวังไทร อ.แกลง จ.ระยอง ระดับน้ำ 3.53 ม. ต่ำกว่าตลิ่ง -3.04 ม. (ระดับตลิ่ง 6.57 ม.) ปริมาณน้ำ 55.40 ลบ.ม./วินาที (ความจุ 232.00 ลบ.ม./วินาที)

แนวโน้มลดลง

การช่วยเหลือและบริหารจัดการน้ำในพื้นที่

เจ้าหน้าที่คลองส่งน้ำและบำรุงรักษาประแสร์ สำนักงานชลประทานที่ 9 ได้เพิ่มการระบายน้ำ ปตร.หนองแหวนทั้ง 5 บาน เพิ่มมากขึ้น เพื่อเร่งผลักดันน้ำสะสมในพื้นที่ออก และติดตามฝายระวางพร้อมทั้งเตรียม สนับสนุนเครื่องสูบน้ำ รวมถึงมอบหมายให้เจ้าหน้าที่โครงการฯ ออกประสานกับผู้นำชุมชน เพื่อให้ข้อมูลน้ำที่ไหล เข้าสู่พื้นที่ จะติดตามสถานการณ์น้ำและการคาดการณ์ของกรมอุตุนิยมวิทยาอย่างใกล้ชิด **และติดตั้งเครื่องสูบน้ำ จำนวน 5 เครื่อง** บริเวณ หมู่บ้านโชคดี 1 เครื่อง หมู่บ้านกรุงไทย 3 เครื่อง และสะพานหน้าหมู่บ้านกรุงไทย 1 เครื่อง

12. จังหวัดฉะเชิงเทรา

สาเหตุ เกิดฝนตกต่อเนื่องในเขตจังหวัดฉะเชิงเทรา ตั้งแต่วันที่ 3-8 ก.ย.65 ส่งผลให้เกิดสภาพน้ำหลาก เข้าท่วมพื้นที่การเกษตร วัด ที่อยู่อาศัย รวมทั้งเกิดฝนตกหนักในพื้นที่โครงการฯรังสิตใต้ ปริมาณฝนสะสมวัดได้ 100 มม.

สถานการณ์อุทกภัย มีพื้นที่น้ำท่วม 3 อำเภอ ได้แก่ **อ.ท่าตะเกียบ และ อ.สนามชัยเขต และ อ.บางน้ำเปรี้ยว** ดังนี้

1. **อ.ท่าตะเกียบ (สขป.9)** ปริมาณน้ำหลากเข้าท่วมบริเวณอำเภอท่าตะเกียบบางส่วนได้ไหลลงอ่างฯสี่ด และไหลลงด้านท้ายอ่างเก็บน้ำคลองสี่ด

2. **อ.สนามชัยเขต (สขป.9)** เกิดน้ำไหลหลากบริเวณลงอ่างเก็บน้ำคลองระบม และไหลลงใน คลองระบมด้านท้ายอ่างเก็บน้ำ

3. **อ.บางน้ำเปรี้ยว (สขป.11)** ปริมาณน้ำในคลองหกวาสายล่างล้นตลิ่งเป็นช่วงๆ เกิดน้ำท่วมขังบริเวณ ม.1 ต.ดอนฉิมพลี ได้รับผลกระทบ 30 ครัวเรือน

การช่วยเหลือและบริหารจัดการน้ำในพื้นที่

โครงการชลประทานฉะเชิงเทรา และโครงการส่งน้ำและบำรุงรักษาสี่ด สำนักงานชลประทาน ที่ 9 แจ้งเตือนสถานการณ์น้ำให้หน่วยงานในพื้นที่ทราบ ขณะที่หน่วยงานปกครองและองค์กรปกครองส่วนท้องถิ่น ได้ลงพื้นที่ให้ความช่วยเหลือประชาชน

โครงการส่งน้ำและบำรุงรักษารังสิตใต้ สำนักงานชลประทานที่ 11 เร่งระบายน้ำลงพื้นที่ตอนล่าง ออกทาง สน.เสาวภาผ่องศรี และ สน.สมบูรณ์ ลงแม่น้ำนครนายก

13. จังหวัดสระแก้ว

สาเหตุ เนื่องด้วยเกิดฝนตกหนักเป็นเวลาหลายวันในพื้นที่ภาคตะวันออก โดยเฉพาะพื้นที่จังหวัดสระแก้ว ทำให้ระดับน้ำในคลองพระสทิงสูงขึ้นอย่างต่อเนื่อง

สถานการณ์อุทกภัย มีพื้นที่น้ำท่วม 2 อำเภอ ได้แก่ **อ.เขาฉกรรจ์** และ **อ.เมือง** ดังนี้

1. **อ.เขาฉกรรจ์** เนื่องจากปริมาณน้ำในคลองพระสทิงเอ่อล้นตลิ่งเข้าท่วมพื้นที่บ้านเขาฉกรรจ์ อ.เขาฉกรรจ์ บริเวณสถานีวัดน้ำ Kgt.9

2. **อ.เมือง** ปริมาณน้ำในคลองพระสทิงเอ่อล้นตลิ่งบริเวณสถานีวัดน้ำ Kgt.10 ไหลเข้าท่วมพื้นที่ลุ่มต่ำทางการเกษตร และทางเข้าหมู่บ้านห้วย ต.บ้านแก้ง

แนวโน้มสถานการณ์ (เวลา 07.00 น.)

- **คลองพระสทิง สถานีวัดน้ำ kgt.9** บ้านเขาฉกรรจ์ อ.เขาฉกรรจ์ จ.สระแก้ว ระดับน้ำ 4.44 ม. ต่ำกว่าตลิ่ง -5.56 ม. (ระดับตลิ่ง 10.00 ม.) ปริมาณน้ำ 50.80 ลบ.ม./วินาที (ความจุ 454.00 ลบ.ม./วินาที)

แนวโน้มลดลง

- **คลองพระสทิง สถานีวัดน้ำ Kgt.10** บ้านสระขวัญ อ.เมืองสระแก้ว จ.สระแก้ว ระดับน้ำ 9.82 ม. ต่ำกว่าตลิ่ง -1.18 ม. (ระดับตลิ่ง 11.00 ม.) ปริมาณน้ำ 232.10 ลบ.ม./วินาที (ความจุ 300.00 ลบ.ม./วินาที)

แนวโน้มลดลง

การช่วยเหลือและบริหารจัดการน้ำในพื้นที่

โครงการชลประทานสระแก้ว สำนักงานชลประทานที่ 9 ติดตามและเฝ้าระวังสถานการณ์น้ำอย่างใกล้ชิด

14. จังหวัดลพบุรี

สาเหตุ เกิดฝนตกในพื้นที่เมื่อวันที่ 15-16 ส.ค.65 ที่ผ่านมากในพื้นที่ อ.สระโบสถ์ อ.โคกสำโรง จ.ลพบุรี ส่งผลให้เกิดน้ำหลากเข้าพื้นที่

สถานการณ์อุทกภัย มีพื้นที่น้ำท่วมจำนวน 3 อำเภอ ได้แก่ **อ.โคกสำโรง** **อ.ท่าม่วง** และ **อ.บ้านหมี่** รายละเอียดดังนี้

1. **อ.โคกสำโรง** (โครงการชลประทานลพบุรี) เกิดปริมาณน้ำป่าไหลหลาก เข้าเขตพื้นที่ อ.โคกสำโรง และเดินทางถึงพื้นที่บริเวณฝั่งซ้ายคลองชัยนาท-ป่าสัก ส่งผลทำให้เขตพื้นที่บ้านหลุมข้าว มีปริมาณน้ำสูงขึ้นในคลองธรรมชาติ ทำให้พื้นที่การเกษตรเกิดปริมาณน้ำท่วมขัง 10-15 ซม. จำนวน 500 ไร่

2. **อ.บ้านหมี่** (โครงการส่งน้ำและบำรุงรักษาคลองเพรียว-เสาไห้) มีปริมาณน้ำท่วมในแปลงนา บริเวณ ต.โพนทอง น้ำท่วมขังประมาณ 80 ไร่

3. **อ.ท่าม่วง** (โครงการส่งน้ำและบำรุงรักษามหาราช) เกิดน้ำท่วมขังบริเวณพื้นที่นา จำนวน 200 ไร่

แนวโน้มสถานการณ์ คาดว่าระดับน้ำจะลดลงภายใน 3-5 วัน เนื่องจากยังมีปริมาณน้ำสะสมในคลองธรรมชาติ ยังอยู่ในปริมาณมาก

การช่วยเหลือและบริหารจัดการน้ำในพื้นที่

โครงการชลประทานลพบุรี สำนักงานชลประทานที่ 10 เดินเครื่องสถานีสูบน้ำด้วยไฟฟ้าปากคลองโพนทอง ริมคันคลองชัยนาท-ป่าสัก จำนวน 2 เครื่อง (เปิดบานอย่างเดียว) และ **ติดตั้งเครื่องสูบน้ำด้วยไฟฟ้า 4 เครื่อง** พร้อมทั้งได้เตรียมความพร้อมให้เจ้าหน้าที่เฝ้าระวังและคอยประสานงานกับหน่วยงานในพื้นที่แจ้งเตือนและติดตามสถานการณ์น้ำอย่างใกล้ชิด

15. จังหวัดสระบุรี

สาเหตุ เนื่องจากช่วงวันที่ 8 - 9 กันยายน 2565 มีฝนตกหนักในเขตพื้นที่ของตำบลพุทราและตำบลเขาวง อำเภอมะขาม จังหวัดสระบุรี ซึ่งเป็นพื้นที่สูงส่งผลให้มีมวลน้ำไหลบ่าตามคลองธรรมชาติ และไหลตามทางระบายน้ำข้างถนนหมายเลข 3034 มาท่วมขังพื้นที่นาข้าว และเอ่อล้นท่วมถนนสาย 3034 ในพื้นที่ตำบลหนองบัว อำเภอบ้านหมอ จังหวัดสระบุรี เนื่องจากการระบายน้ำช่วงปลายระบายได้ช้าจึงเกิดน้ำท่วมขัง

สถานการณ์อุทกภัย มีพื้นที่น้ำท่วมจำนวน 1 อำเภอ ได้แก่ อ.บ้านหมอ โดยมีน้ำท่วมขังนาข้าวพื้นที่ ต.หนองบัว ประมาณ 500 ไร่ และเกิดน้ำท่วมถนนสาย 3034 ประมาณ 2 กม.

แนวโน้มสถานการณ์ คาดว่าสถานการณ์จะเข้าสู่ปกติภายใน 2 วัน หากไม่มีฝนตกในเขตพื้นที่ ต.พุทรา อ.พระพุทธบาท

การช่วยเหลือและบริหารจัดการน้ำในพื้นที่

โครงการชลประทานสระบุรี สำนักงานชลประทานที่ 10 จัดเจ้าหน้าที่เฝ้าระวัง ติดตามสถานการณ์น้ำอย่างใกล้ชิด และคอยประสานงานกับหน่วยงานในพื้นที่แจ้งเตือน พร้อมทั้งนำรถแบคโฮขุดเปิดร่องระบายน้ำข้างถนนสาย 3034 เพื่อเร่งระบายน้ำให้เร็วขึ้น

16. จังหวัดปทุมธานี

สาเหตุ เกิดฝนตกหนักเมื่อวันที่ 6 กันยายน 2565 ในพื้นที่โครงการรังสิตใต้ ปริมาณฝนสะสมวัดได้ 100 มม. จึงทำให้ประสบปัญหาน้ำท่วมขัง และน้ำล้นตลิ่งในพื้นที่บางจุด

สถานการณ์อุทกภัย มีพื้นที่น้ำท่วม 2 อำเภอ ได้แก่ อ.ธัญบุรี และ อ.ลำลูกกา ดังนี้

1. **อ.ธัญบุรี** ปริมาณน้ำในคลองรังสิตประยูรศักดิ์ มีน้ำล้นตลิ่งเป็นช่วงๆ ทำให้เกิดน้ำท่วมขังบริเวณใต้สะพานข้ามคลองรังสิตฯ (ถนนวิภาวดี-รังสิต) ต.ประชาธิปัตย์ ส่งผลกระทบต่อจราจร

2. **อ.ลำลูกกา** คลองหกวาสายล่างล้นตลิ่งเข้าท่วมบริเวณ ม.3-4 ต.พิชอุดม ต.ลำลูกกา ต.ลาดสวาย ต.บึงทองหลาง ระดับน้ำสูงประมาณ 0.5-0.6 เมตร รวมพื้นที่ได้รับผลกระทบ 50 หลังคาเรือน

แนวโน้มสถานการณ์ คลองรังสิตประยูรศักดิ์ และคลองหกวาสายล่าง ยังคงมีระดับเพิ่มสูงขึ้น เนื่องจากปริมาณน้ำฝนและน้ำจากพื้นที่ตอนบนมีปริมาณเพิ่มมากขึ้น และคาดว่าจะระดับน้ำในคลองรังสิตฯ และคลองสายต่างๆ จะลดลงภายใน 5-7 วัน

การช่วยเหลือและบริหารจัดการน้ำในพื้นที่

โครงการส่งน้ำและบำรุงรักษารังสิตใต้ สำนักงานชลประทานที่ 11 เร่งระบายน้ำลงพื้นที่ตอนล่าง ออกทาง สน.เสาวภาผ่องศรี และ สน.สมบุญณ์ ลงแม่น้ำนครนายก รวมถึงระบายน้ำลงสู่พื้นที่ด้านล่าง ผ่านคลองซอยที่ 14-17 พร้อมทั้งเดินเครื่องสูบน้ำที่ปากคลองรังสิตฯ จำนวน 20 เครื่อง

17. จังหวัดสมุทรปราการ

สาเหตุ เนื่องจากมีเยื่อความกดอากาศต่ำพาดผ่านจังหวัดกรุงเทพมหานคร จังหวัดฉะเชิงเทรา และจังหวัดสมุทรปราการ ทำให้เกิดฝนตกหนักต่อเนื่องตั้งแต่วันที่ 7 - 10 กันยายน 2565 บริเวณพื้นที่อำเภอบางพลีรวม 242.00 มม. ส่งผลให้มีปริมาณน้ำสะสมในพื้นที่เป็นจำนวนมากจนเกิดปัญหาน้ำล้นตลิ่ง

สถานการณ์อุทกภัย มีพื้นที่น้ำท่วม 3 อำเภอ ได้แก่ อ.บางบ่อ อ.บางพระ อ.บางเสาธง ดังนี้

1. **อ.บางบ่อ** (จุดที่ 1) มีฝนตกหนักส่งผลให้ปริมาณน้ำมาก จึงเกิดน้ำล้นตลิ่งที่มีระดับต่ำกว่า +0.20 ม.รทก. (ประมาณ 0.2 เมตร)
2. **อ.บางพระ** (จุดที่ 2) เกิดน้ำล้นตลิ่งที่มีระดับต่ำกว่า +0.20 ม.รทก. (ประมาณ 0.2 เมตร)
3. **อ.บางเสาธง** (จุดที่ 3) มีฝนตกหนักส่งผลให้ปริมาณน้ำมาก จึงเกิดน้ำล้นตลิ่งที่มีระดับต่ำกว่า +0.20 ม.รทก. (ประมาณ 0.2 เมตร)

แนวโน้มสถานการณ์ คาดว่าหากไม่มีฝนตกในพื้นที่เพิ่มขึ้น สถานการณ์จะกลับสู่สภาวะปกติภายใน 2 - 3 วัน

การช่วยเหลือและบริหารจัดการน้ำในพื้นที่

โครงการส่งน้ำและบำรุงรักษาชลหารพิจิตร สำนักงานชลประทานที่ 11 **ติดตั้งเครื่องสูบน้ำเคลื่อนที่รวม 20 เครื่อง** (สน.ตำหรุ 4 เครื่อง สน.คลองด่าน 3 เครื่อง สน.บางปลา 6 เครื่อง สน.บางปลาร้า 3 เครื่อง และสน.ชลหารพิจิตร 4 เครื่อง) **และติดตั้งเครื่องผลักดันน้ำจำนวน 4 เครื่อง** ที่ สน.ชลหารพิจิตร

18. จังหวัดอุทัยธานี

สาเหตุ ฝนตกหนักในเขตพื้นที่ อ.สว่างอารมณ์ จ.อุทัยธานี และทางตอนบน เมื่อวันที่ 6 ก.ย.2565 วัดได้ 130.5 มม. ประกอบกับการระบายน้ำของอ่างเก็บน้ำคลองโพธิ์

สถานการณ์อุทกภัย มีพื้นที่น้ำท่วม 1 อำเภอ ได้แก่ **อ.สว่างอารมณ์** มีปริมาณน้ำเข้าท่วมพื้นที่การเกษตรและที่อยู่อาศัย ในเขตพื้นที่ ต.ไผ่เขียว และ ต.พลวงสองนาง

แนวโน้มสถานการณ์ ถ้าไม่มีฝนตกลงมาเพิ่มในปริมาณที่มากสถานการณ์จะกลับเข้าสู่สภาวะปกติภายใน 3-4 วัน

การช่วยเหลือและบริหารจัดการน้ำในพื้นที่

โครงการชลประทานอุทัยธานี สำนักงานชลประทานที่ 12 ประสานอ่างเก็บน้ำคลองโพธิ์เพื่อลดการระบายน้ำ และระบายน้ำบริเวณเหนือเขื่อนวังร่มเกล้าเพื่อรองรับมวลน้ำของห้วยคลองโพธิ์ที่จะไหลมาที่เขื่อนวังร่มเกล้า

19. จังหวัดพระนครศรีอยุธยา

สาเหตุ เกิดจากฝนตกในพื้นที่ ประกอบกับการระบายน้ำจากท้ายเขื่อนเจ้าพระยาที่เพิ่มสูงขึ้น

สถานการณ์อุทกภัย ปัจจุบันมีน้ำท่วมขังพื้นที่การเกษตรลุ่มต่ำและบ้านเรือนริมฝั่งแม่น้ำน้อยนอกเขตคันกันน้ำรวม 11 อำเภอ ได้แก่ อ.บางบาล อ.บางปะหัน อ.เสนา อ.ผักไห่ อ.วังน้อย อ.นครหลวง อ.อุทัย และ **อ.ท่าเรือ อ.บางปะอิน อ.พระนครศรีอยุธยา และ อ.บางไทร** รวมพื้นที่น้ำท่วม 8,375 ไร่ รายละเอียดดังนี้

1. **อ.บางบาล อ.บางปะหัน จ.พระนครศรีอยุธยา** (เขตพื้นที่โครงการส่งน้ำและบำรุงรักษามหาราช) เกิดน้ำท่วมขังพื้นที่นาข้าวที่กำลังจะเก็บเกี่ยวบริเวณ ต.บ้านกุ่ม อ.บางบาล, ต.พุดเลา ต.บ้านลี ต.ทับน้ำ อ.บางปะหัน จ.พระนครศรีอยุธยา ต.พุดเลา ต.บ้านลี ต.ทับน้ำ อ.บางปะหัน จ.พระนครศรีอยุธยา และ ต.บางเสด็จ อ.ป่าโมก จ.อ่างทอง รวมพื้นที่ได้รับความเสียหายประมาณ 1,500 ไร่ (เขตพื้นที่โครงการส่งน้ำและบำรุงรักษาบางบาล) อ.บางบาล บริเวณ ต.บ้านคลัง ต.น้ำเต้า ต.บางชะนี ต.วัดตะกู ต.บางหลวงโคด ต.บางหลวง ต.ทางช้าง ต.กบเจา ต.บางหัก และ ต.บางบาล จำนวน 926 ครัวเรือน ระดับน้ำสูง 0.30-1.53 ม. (เขตพื้นที่โครงการส่งน้ำและบำรุงรักษาเริงราง) พื้นที่น้ำท่วมโรงงานบริเวณคลอง 1L-24R-9 ต.ขยาย โรงงานบริเวณถนนสายเอเชีย และแปลงเพาะปลูก ต.บางเตือ

2. **อ.เสนา** (เขตพื้นที่โครงการส่งน้ำและบำรุงรักษาบางบาล) ปริมาณน้ำไหลเข้าท่วมพื้นที่นอกคันกั้นน้ำริมแม่น้ำน้อยบริเวณ หมู่ 1 ต.บ้านแพน อ.เสนา จำนวน 36 ครัวเรือน ระดับน้ำสูง 2.11 ม. ต.หัวเวียง อ.เสนา จำนวน 12 ครัวเรือน ระดับน้ำสูง 1.00 ม. (เขตพื้นที่โครงการส่งน้ำและบำรุงรักษาผักไห่) มีน้ำท่วมขังได้ฤกษ์บ้านริมแม่น้ำน้อย หมู่ 2,4 ต.บ้านบางกระท่อม จำนวน 40 ครัวเรือน บริเวณ หมู่ 4,5,9 ต.หัวเวียง จำนวน 50 ครัวเรือน

3. **อ.ผักไห่** (เขตพื้นที่โครงการส่งน้ำและบำรุงรักษาผักไห่) บริเวณ หมู่ที่ 8 ต.ท่าดินแดง มีน้ำท่วมขังได้ฤกษ์บ้านริมแม่น้ำน้อย นอกคันกั้นน้ำ ท่วมจากพื้นดิน 1.69 ม. รวม 40 หลังคาเรือน (ค.บ.ยางมณี) ได้รับความเดือดร้อน น้ำไหลเข้าได้ฤกษ์บ้าน บริเวณริมตลิ่งแม่น้ำน้อย ตำบลหน้าโคก อำเภอผักไห่ จังหวัดพระนครศรีอยุธยา ประมาณ 20 หลังคาเรือน และ ตำบลโคกช้าง ตำบลอมฤต อำเภอผักไห่ จังหวัดพระนครศรีอยุธยา ประมาณ 20 หลังคาเรือน

4. **อ.ท่าเรือ** (เขตพื้นที่โครงการส่งน้ำและบำรุงรักษาคลองเพรียว-เสาไห้) มีน้ำท่วมขังบริเวณพื้นที่ฝั่งซ้าย คลองระพีพัฒน์ กม. 1+800 ต.ท่าหลวง อ.ท่าเรือ จ.พระนครศรีอยุธยา เป็นพื้นที่ประมาณ 300 ไร่

5. **อ.วังน้อย** (เขตพื้นที่โครงการส่งน้ำและบำรุงรักษาป่าสักใต้) มีน้ำท่วมขังที่พักอาศัยและพื้นที่การเกษตร บริเวณ ต.หันตะเภา และ ต.ชะแมบ พื้นที่ประมาณ 400 ไร่

6. **อ.นครหลวง** (เขตพื้นที่โครงการส่งน้ำและบำรุงรักษานครหลวง)) น้ำท่วมขัง ต.บ่อโพรง ในพื้นที่ การเกษตร 500 ไร่ และต.บ้านเกาะ พื้นที่การเกษตร 250 ไร่ จำนวนครัวเรือนที่ได้รับการเสียหาย 10 ครัวเรือน (เขตพื้นที่โครงการส่งน้ำและบำรุงรักษาเรียงราง) พื้นที่น้ำท่วมบริเวณแปลงเพาะปลูก ต.แม่ลา

7. **อ.อุทัย** (เขตพื้นที่โครงการส่งน้ำและบำรุงรักษานครหลวง) มีน้ำท่วมขังพื้นที่การเกษตร ต.ข้าวเม่า ประมาณ 1,972 ไร่

8. **อ.บางปะอิน** (เขตพื้นที่โครงการชลประทานพระนครศรีอยุธยา) มีน้ำท่วมขังพื้นที่ชุมชน ต.บางกระสั้น รวม 625 ไร่ บริเวณชุมชนคลองบ้านเลน ต.บ้านเลน ชุมชนคลองจิก ต.คลองจิก และชุมชนคลองตามา ต.บ้านเลน

9. **อ.บางไทร** (โครงการชลประทานพระนครศรีอยุธยา) มีน้ำท่วมพื้นที่เพาะปลูกคลองร่มไทร ต.ช้างใหญ่ รวม 1,600 ไร่

10. **อ.พระนครศรีอยุธยา** (พื้นที่โครงการส่งน้ำและบำรุงรักษามหาราช) เกิดน้ำท่วมขังบริเวณพื้นที่นา 1,200 ไร่

แนวโน้มสถานการณ์ (เวลา 07.00 น.)

- **แม่น้ำเจ้าพระยา** สถานีวัดน้ำ C.35 บ้านป้อม อ.พระนครศรีอยุธยา จ.พระนครศรีอยุธยา ระดับน้ำ 4.07 ม. ต่ำกว่าตลิ่ง -0.28 ม. (ระดับตลิ่ง 4.35 ม.) ปริมาณน้ำ 1,079.00 ลบ.ม./วินาที (ความจุ 1,155.00 ลบ.ม./วินาที) **แนวโน้มเพิ่มขึ้น**

- **คลองโผงเผง** สถานีวัดน้ำ C.36 บ้านบางหลวงโตด อ.บางบาล จ.พระนครศรีอยุธยา ระดับน้ำ 5.23ม.รทก. **สูงกว่าตลิ่ง +0.87 ม.รทก.** (ระดับตลิ่ง 4.36 ม.รทก.) ปริมาณน้ำ 623.00 ลบ.ม./วินาที (ความจุ 442.00 ลบ.ม./วินาที) **แนวโน้มเพิ่มขึ้น**

- **แม่น้ำน้อย** สถานีวัดน้ำ C.67 บ้านบางหลวงโตด อ.บางบาล จ.พระนครศรีอยุธยา ระดับน้ำ 4.54 ม.รทก. **สูงกว่าตลิ่ง +1.79 ม.รทก.** (ระดับตลิ่ง 2.75 ม.รทก.) **แนวโน้มเพิ่มขึ้น**

- **แม่น้ำน้อย** สถานีวัดน้ำ C.68 ตลาดเสนา อ.เสนา จ.พระนครศรีอยุธยา ระดับน้ำ 3.57 ม. **สูงกว่าตลิ่ง +0.37 ม.** (ระดับตลิ่ง 3.20 ม.) **แนวโน้มเพิ่มขึ้น**

การช่วยเหลือและบริหารจัดการน้ำในพื้นที่

โครงการส่งน้ำและบำรุงรักษามหาราช ได้จัดเจ้าหน้าที่เฝ้าระวังติดตามสถานการณ์น้ำอย่างใกล้ชิด และประสานงานกับหน่วยงานที่เกี่ยวข้องในพื้นที่ รวมทั้งทำการประชาสัมพันธ์แจ้งเตือนในพื้นที่ **ติดตั้งเครื่องสูบน้ำจำนวน 8 เครื่อง** โดยสูบน้ำจากคลองระบายใหญ่มหาราช 3 ลงสู่มแม่เจ้าพระยา ที่ ปตร.บางกุง

โครงการส่งน้ำและบำรุงรักษาบางบาล **ติดตั้งเครื่องสูบน้ำจำนวน 6 เครื่อง เครื่องสูบน้ำด้วยไฟฟ้า 3 เครื่อง และรถสูบน้ำเคลื่อนที่ชนิดไฟฟ้า จำนวน 4 คัน**

โครงการส่งน้ำและบำรุงรักษาผักไห่ **ติดตั้งเครื่องสูบน้ำจำนวน 15 เครื่อง** บริเวณแม่น้ำน้อย ที่ ปตร.กุฎี 3 เครื่อง ปตร.วัดโบบัว 3 เครื่อง ปตร.เจ้าเจ็ด 2 เครื่อง คลองตาแยม 2 เครื่อง บ้านใหญ่ 1 เครื่อง ปตร.ลาดชะโด 1 เครื่อง และ ปตร.บางกุง 1 เครื่อง

โครงการส่งน้ำและบำรุงรักษาเรียงราง **ติดตั้งเครื่องสูบน้ำจำนวน 2 เครื่อง** บริเวณ ปตร.เกาะเล็ง ต.บางเพลิง และ ต.ทางกลาง อ.บางปะหัน และกำลังดำเนินการขอรับการสนับสนุนเครื่องผลักดันน้ำ 10 เครื่อง เพื่อติดตั้งที่ปลายคลองบงพระครูก่อนระบายลงแม่น้ำป่าสัก 5 เครื่อง และหน้าโรงปูน SCG ท่าหลวง อีก 5 เครื่อง

โครงการส่งน้ำและบำรุงรักษาป่าสักใต้ **ติดตั้งเครื่องสูบน้ำจำนวน 2 เครื่อง** เพื่อสูบน้ำออกจากพื้นที่ลงสู่คลองระบายใหญ่ป่าสักใต้

โครงการชลประทานพระนครศรีอยุธยา **ติดตั้งเครื่องสูบน้ำเคลื่อนที่ขนาด 8 นิ้ว จำนวน 1 เครื่อง** บริเวณคลองบางเคียน

โครงการส่งน้ำและบำรุงรักษาคลองเพรียว-เสาไห้ **ติดตั้งเครื่องสูบน้ำจำนวน 1 เครื่อง** โดยสูบน้ำจากพื้นที่ลงคลองระพีพัฒน์บริเวณ กม.1+800

20. จังหวัดอ่างทอง

สาเหตุ เกิดจากฝนตกในพื้นที่ ประกอบกับการระบายน้ำจากท้ายเขื่อนเจ้าพระยาที่เพิ่มสูงขึ้น

สถานการณ์อุทกภัย ปัจจุบันมีน้ำท่วมขังพื้นที่การเกษตรลุ่มต่ำและบ้านเรือนริมฝั่งแม่น้ำน้อยนอกเขตคันกันน้ำ รวม 2 อำเภอ ได้แก่ **อ.วิเศษชัยชาญ และ อ.โพธิ์ทอง** รวมพื้นที่น้ำท่วม 1,000 ไร่ รายละเอียดดังนี้

1. **อ.วิเศษชัยชาญ** น้ำล้นตลิ่งแม่น้ำน้อยในพื้นที่บ้านเรือนราษฎร หมู่ 1,2,3,6,7,8,9,10,11,12 ต.บางจัก ระดับน้ำประมาณ 0.1-0.3 เมตร บ้านเรือนได้รับผลกระทบประมาณ 416 หลังคาเรือน ,ที่ ต.ไผ่ดำพัฒนาระดับน้ำท่วมขังในแปลงนา 0.30-0.40 ม. พื้นที่ประมาณ 500 ไร่ ,ที่ ต.สีร้อย น้ำล้นตลิ่งแม่น้ำน้อยในพื้นที่บ้านเรือนราษฎร หมู่ที่ 1,3,4,5,6,7 ระดับน้ำประมาณ 0.10-0.30 เมตร

2. **อ.โพธิ์ทอง** เกิดน้ำท่วมขังในพื้นที่ หมู่ที่ 3 ต.อินทประมุข อ.โพธิ์ทอง ระดับน้ำสูงประมาณ 0.3-0.4 เมตร พื้นที่ประมาณ 1,000 ไร่

แนวโน้มสถานการณ์

ระดับน้ำในแม่เจ้าพระยามีแนวโน้มเพิ่มสูงขึ้น เนื่องจากการระบายน้ำผ่านท้ายเขื่อนเจ้าพระยาเพิ่มมากขึ้น อีกทั้งน้ำพื้นที่มีแนวโน้มเพิ่มมากขึ้นเนื่องจากแม่น้ำเจ้าพระยามีปริมาณเพิ่มสูงขึ้น ทำให้ระดับน้ำในแม่น้ำน้อยยังคงสูงขึ้น

การช่วยเหลือและบริหารจัดการน้ำในพื้นที่

โครงการชลประทานอ่างทอง สำนักงานชลประทานที่ 12 **ติดตั้งเครื่องสูบน้ำรวม 10 เครื่อง** และแจ้งเตือนราษฎรที่อยู่ริมตลิ่ง ให้เฝ้าระวังและเตรียมพร้อมรับสถานการณ์อุทกภัย รวมทั้งประสานหน่วยงานที่เกี่ยวข้องให้เตรียมพร้อมรับสถานการณ์

21. จังหวัดสุพรรณบุรี

สาเหตุ เกิดฝนตกในพื้นที่จังหวัดสุพรรณบุรีติดต่อกันเป็นเวลาหลายวัน ส่งผลให้มีปริมาณน้ำเอ่อล้นคลองระบายและมีพื้นที่น้ำท่วมขังการเกษตรลุ่มต่ำ

สถานการณ์อุทกภัย ปัจจุบันมีพื้นที่น้ำท่วมขังพื้นที่การเกษตรลุ่มต่ำ รวม 3 อำเภอ ได้แก่ อ.อู่ทอง อ.บางปลาม้า และ อ.สองพี่น้อง (พื้นที่ประมาณ 10,570 ไร่) รายละเอียดดังนี้

1. **อำเภออู่ทอง** (เขตโครงการส่งน้ำและบำรุงรักษาสองพี่น้อง) ท่วมขังในพื้นที่การเกษตรมีบริเวณ หมู่ 3,4 ต.สระยายโสม จำนวน 1,170 ไร่ และบริเวณ หมู่ 1,5,7 ต.ดอนมะเกลือ จำนวน 4,695 ไร่

2. **อำเภอบางปลาม้า** (เขตโครงการส่งน้ำและบำรุงรักษาโพธิ์พระยา) ปริมาณน้ำเอ่อล้นจากคลองระบายใหญ่สองพี่น้องเข้าที่ปลายคลอง ร.1 ซ้ายสองพี่น้อง บ้านดอนยอ ตำบลวังน้ำเย็น จึงทำให้น้ำไหลเข้าท่วมพื้นที่นาข้าวจำนวน 102 ไร่ และคลองส่งคลองระบายในพื้นที่มีปริมาณน้ำมากและระบายออกไม่ทันระดับน้ำท่วมขังในพื้นที่การเกษตรสูงเฉลี่ย 0.20 ม. และมีปริมาณน้ำท่วมพื้นที่นาข้าวจำนวน 73 ไร่ บริเวณ ต.วัดโบสถ์ ระดับน้ำท่วมขังในพื้นที่การเกษตรสูงเฉลี่ย 0.50 ม.

3. **อำเภอสองพี่น้อง** (เขตโครงการส่งน้ำและบำรุงรักษาสองพี่น้อง) ปริมาณน้ำในคลองระบายได้เอ่อล้นเข้าท่วมพื้นที่เพาะปลูกที่ใกล้เก็บเกี่ยว บริเวณ หมู่ที่ 1,4,5,6 ต.หัวโพธิ์ พื้นที่ประมาณ 5,700 ไร่

แนวโน้มสถานการณ์

- **โครงการส่งน้ำและบำรุงรักษาดอนเจดีย์**
ปริมาณน้ำในคลองหนองเกวียนเขิน-กระดานป้ายมีปริมาณน้ำลดลงอย่างต่อเนื่อง
- **โครงการส่งน้ำและบำรุงรักษาโพธิ์พระยา**
ปัจจุบันโครงการโพธิ์พระยา ได้เปิด ปตร. रिมน้ำ 7 แห่ง ได้แก่ ปตร.บางใหญ่ ปตร.บางแม่หม้าย ปตร.บ้านกุ่ม ปตร.บางสะแก ปตร.เกาะทะลาย ปตร.บางหัวบ้าน และปตร.สองพี่น้อง เพื่อระบายน้ำที่เกิดจากฝนตกในพื้นที่ลุ่มต่ำทุ่งโพธิ์
- **โครงการส่งน้ำและบำรุงรักษาสองพี่น้อง**
ระดับน้ำในคลองระบายต่างๆมีระดับที่สูงไม่สามารถระบายน้ำได้ และ สถานการณ์ฝนจากพยากรณ์อากาศจากกรมอุตุนิยมวิทยา นั้น ระหว่าง วันที่ 8- 12 สิงหาคม ยังมีตกลงในพื้นที่โครงการฯ สองพี่น้องอยู่ตลอด ส่งผลให้ปริมาณน้ำที่รอการระบายนั้นมีโอกาสที่จะยกตัวเข้าท่วมพื้นที่เพาะปลูกเพิ่มเติม

การช่วยเหลือและบริหารจัดการน้ำในพื้นที่ (รวมติดตั้งเครื่องสูบน้ำ จำนวน 55 เครื่อง และติดตั้งเครื่องผลักดันน้ำ จำนวน 28 เครื่อง)

โครงการส่งน้ำและบำรุงรักษาดอนเจดีย์ สำนักงานชลประทานที่ 12 ติดตั้งเครื่องสูบน้ำ จำนวน 2 เครื่อง ที่คลองระบายใหญ่สามชุก 2 ที่ กม.30+000 หมู่ที่ 6 ต.กระจัน อ.อู่ทอง จ.สุพรรณบุรี

โครงการส่งน้ำและบำรุงรักษาโพธิ์พระยา สำนักงานชลประทานที่ 12 เปิด ปตร.ริมน้ำ 7 แห่ง ได้แก่ ปตร.บางใหญ่ ปตร.บางแม่หม้าย ปตร.บ้านกุ่ม ปตร.บางสะแก ปตร.เกาะทะลาย ปตร.บางหัวบ้าน และ ปตร.สองพี่น้อง เพื่อระบายน้ำที่เกิดจากฝนตกในพื้นที่ลุ่มต่ำทุ่งโพธิ์พระยา รวมทั้งติดตั้งเครื่องสูบน้ำรวมจำนวน 38 เครื่อง และติดตั้งเครื่องผลักดันน้ำจำนวน 26 เครื่อง (แม่น้ำท่าจีน) บริเวณ ปตร.เกาะทะลาย 8 เครื่อง ปตร.สองพี่น้อง 6 เครื่อง และบริเวณสะพานวัดท่าเจดีย์ จำนวน 12 เครื่อง พร้อมทั้งนำเครื่องจักรกำจัดวัชพืช รถแบคโฮ จำนวน 7 คัน เข้ากำจัดวัชพืชบริเวณคลองระบายสายต่าง ๆ ในพื้นที่

โครงการส่งน้ำและบำรุงรักษาสามชุก ติดตั้งเครื่องสูบน้ำในพื้นที่รวม 6 เครื่อง และติดตั้งเครื่องผลักดันน้ำ บริเวณ ปตร.กระเสียว-สุพรรณจำนวน 2 เครื่อง

โครงการส่งน้ำและบำรุงรักษาสองพี่น้อง ติดตั้งเครื่องสูบน้ำในพื้นที่รวม 9 เครื่อง ในพื้นที่ ต.สระยายโสม อ.อู่ทอง, ต.ดอนมะเกลือ และ ต.หัวโพธิ์ อ.สองพี่น้อง