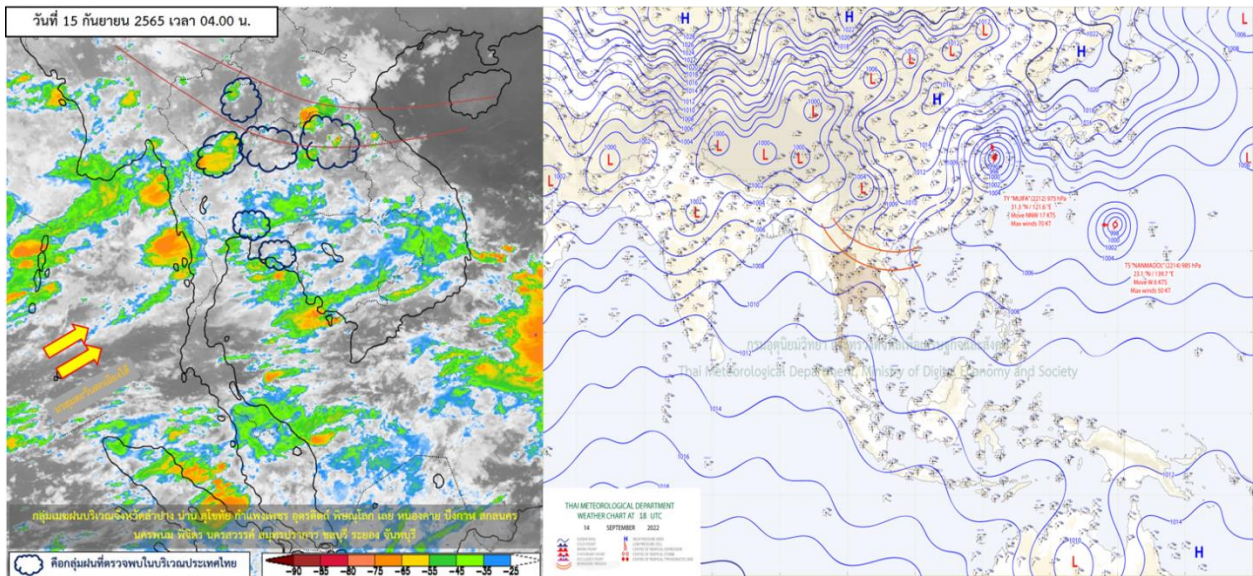




รายงานสรุปศูนย์ปฏิบัติการน้ำอัจฉริยะ  
เรื่อง สถานการณ์น้ำและการเฝ้าระวัง  
ประจำวันพฤหัสบดีที่ 15 กันยายน พ.ศ. 2565

## 1. สภาพอากาศและปริมาณฝน

### 1.1 สภาพอากาศ (กรมอุตุนิยมวิทยา)



ร่องมรสุมพาดผ่านภาคเหนือตอนบนและภาคตะวันออกเฉียงเหนือตอนบน ประกอบกับมรสุมตะวันตกเฉียงใต้พัดปกคลุมทะเลอันดามัน ภาคใต้ และอ่าวไทย ลักษณะเช่นนี้ทำให้ประเทศไทยมีฝนตกหนักบางแห่งในภาคเหนือ ภาคตะวันออกเฉียงเหนือ ภาคกลาง รวมทั้งกรุงเทพมหานครและปริมณฑล ภาคตะวันออก

### 1.2 สภาพฝน

**ปริมาณฝนสูงสุด 5 อันดับ** จากสำนักงานทรัพยากรน้ำแห่งชาติ เวลา 07.00 น. วันที่ 14 ก.ย. 65 ถึงเวลา 07.00 น. วันที่ 15 ก.ย. 65

1. อ.ทองผาภูมิ จ.กาญจนบุรี	วัดปริมาณฝนได้	120.0	มม.
2. อ.เมืองตาก จ.ตาก	วัดปริมาณฝนได้	118.5	มม.
3. อ.เมืองปาน จ.ลำปาง	วัดปริมาณฝนได้	80.5	มม.
4. อ.เมืองระนอง จ.ระนอง	วัดปริมาณฝนได้	80.0	มม.
5. อ.ตระการพืชผล จ.อุบลราชธานี	วัดปริมาณฝนได้	76.0	มม.

## 2. สถานการณ์น้ำท่าและสภาพน้ำในอ่างเก็บน้ำ

### 2.1 สถานการณ์น้ำท่าในลุ่มน้ำต่าง ๆ (ข้อมูล วันที่ 15 ก.ย. 65 เวลา 06.00 น.)

แม่น้ำ	สถานี	ที่ตั้งสถานี			ตลิ่ง ม.	ความจุ ม. <sup>3</sup> /วิ.	ระดับน้ำ ม.	ปริมาณน้ำ		ต่ำ(-) สูง(+) กว่าตลิ่ง	อยู่ใน เกณฑ์	แนวโน้ม
								วันนี้ ม. <sup>3</sup> /วิ.	เมื่อวาน ม. <sup>3</sup> /วิ.			
1. ปิง	P.1	สะพานนารัฐ	อำเภอเมือง	จังหวัดเชียงใหม่	3.70	502	3.08	341.40	346.00	-0.62	มาก	ลดลง
	P.17	บ้านท่าจี้	อำเภอบรรพตพิสัย	จังหวัดนครสวรรค์	39.80	2,990	36.25	579.00	590.00	-3.55	ปกติ	ลดลง
2. วัง	W.1C	สะพานเสตุวารี	อำเภอเมือง	จังหวัดลำปาง	5.20	651	0.00	0.00	331.00	-5.20	น้อย	ทรงตัว
	W.4A	บ้านวังหมื่น	อำเภอสางเภา	จังหวัดตาก	7.00	580	6.76	542.00	523.50	-0.24	มาก	เพิ่มขึ้น
	W.24		อำเภอสางเภา	จังหวัดตาก	8.50	576	9.36	767.30	725.60	0.86	ล้นตลิ่ง	ลดลง
3. ยม	Y.1C	สะพานบ้านน้ำโค้ง	อำเภอเมือง	จังหวัดแพร่	8.20	926	4.48	372.60	325.80	-3.72	ปกติ	เพิ่มขึ้น
	Y.4	สะพานตลาดธานี	อำเภอเมือง	จังหวัดสุโขทัย	8.15	510	6.43	346.80	376.30	-1.72	มาก	ลดลง
	Y.64	แม่น้ำยม	อำเภอบางระกำ	จังหวัดพิษณุโลก	6.40	352	7.18	458.10	443.90	0.78	ล้นตลิ่ง	เพิ่มขึ้น
4. น่าน	Y.16	แม่น้ำยม	อำเภอบางระกำ	จังหวัดพิษณุโลก	7.30	239	8.16	312.00	298.00	0.86	ล้นตลิ่ง	ลดลง
	N.1	หน้าสำนักงานป่าไม้	อำเภอเมือง	จังหวัดน่าน	7.00	1,164	0.00	0.00	299.30	-7.00	น้อย	ลดลง
	N.5A	สะพานเอกาทศรถ	อำเภอเมือง	จังหวัดพิษณุโลก	10.37	1,365	5.68	553.20	593.90	-4.69	ปกติ	ลดลง
5. เจ้าพระยา	N.67	สะพานบ้านเกษไชโย	อำเภอชุมแสง	จังหวัดนครสวรรค์	28.30	1,579	26.52	1120.00	1100.00	-1.78	มาก	เพิ่มขึ้น
	C.2	ค่ายจิรประวัติ	อำเภอเมือง	จังหวัดนครสวรรค์	25.70	3,295	22.89	1984.00	1956.00	-2.81	มาก	เพิ่มขึ้น
6. บางหลวง	C.13	ท้ายเขื่อนเจ้าพระยา	อำเภอสรรพยา	จังหวัดชัยนาท	16.34	2,690	14.18	1898.00	1848.00	-2.16	มาก	เพิ่มขึ้น
	C.36	บ้านบางหลวงโตด	อำเภอบางบาล	จังหวัดพระนครศรีอยุธยา	420.00	4	738.00	4.35	4.24	318.00	ล้นตลิ่ง	เพิ่มขึ้น
7. บางบาล	C.37	บ้านบางบาล	อำเภอบางบาล	จังหวัดพระนครศรีอยุธยา	135.00	3	146.00	4.96	4.87	11.00	ล้นตลิ่ง	เพิ่มขึ้น
	S.3	แม่น้ำป่าสัก	อำเภอหล่มสัก	เพชรบูรณ์	85.00	9	31.86	8.43	8.38	-53.14	มาก	เพิ่มขึ้น
8. ป่าสัก	S.42	แม่น้ำป่าสัก	วิเชียรบุรี	เพชรบูรณ์	11.00	284	10.22	238.50	258.50	-0.78	มาก	เพิ่มขึ้น
	S.4B	แม่น้ำป่าสัก	เมืองเพชรบูรณ์	เพชรบูรณ์	9.20	190	8.43	128.90	125.90	-0.77	มาก	เพิ่มขึ้น
9. มูล	S.26	ท้ายเขื่อนพระรามหก	อำเภอท่าเรือ	จังหวัดพระนครศรีอยุธยา	7.20	657	5.95	510.00	513.00	-1.25	มาก	ลดลง
	M.7	สะพานเสรีประชาธิปไตย	อำเภอเมือง	จังหวัดอุบลราชธานี	7.00	2,300	7.25	2450.00	2414.00	0.25	ล้นตลิ่ง	เพิ่มขึ้น
10. ลำเชียงไกร	M.42	บ้านห้วยทับทัน	อำเภอห้วยทับทัน	จังหวัดศรีสะเกษ	8.30	124	9.61	293.40	253.10	1.31	ล้นตลิ่ง	เพิ่มขึ้น
	M.176	บ้านโนนศรีโคส	อำเภอกันทรารมย์	จังหวัดศรีสะเกษ	13.00	425	9.38	234.10	231.85	-3.62	ปกติ	เพิ่มขึ้น
11. ซี	M.173	บ้านโนนสะอาด	อำเภอโขงเจียม	จังหวัดนครราชสีมา	7.60	290	6.42	59.00	60.00	-1.18	ปกติ	ลดลง
	M.184	บ้านซิม	อำเภอพิมาย	จังหวัดนครราชสีมา	5.30	120	5.08	110.10	105.20	-0.22	มาก	เพิ่มขึ้น
	M.186	บ้านโนนคอย	อำเภอจักราช	จังหวัดนครราชสีมา	3.60	52	3.34	36.40	46.00	-0.26	มาก	ลดลง
	M.188A	บ้านบัว	อำเภอโนนสูง	จังหวัดนครราชสีมา	4.90	70	0.00	0.00	10.34	-4.90	น้อย	ลดลง
12. ลำน้ำพอง	E.20A	บ้านบ้านพื้หายาด	อำเภอมหาชนะชัย	จังหวัดยโสธร	10.00	1,100	9.81	1055.04	1052.67	-0.19	มาก	เพิ่มขึ้น
	E.23	บ้านค่าน	อำเภอเมือง	จังหวัดชัยภูมิ	9.00	260	8.45	128.75	122.25	-0.55	ปกติ	เพิ่มขึ้น
13. ลำน้ำขิง	E.29A	บ้านผานกแก้ว	อำเภอภูกระดึง	จังหวัดเลย	10.50	242	4.90	43.78	65.80	-5.60	ปกติ	ลดลง
	E.92	บ้านท่างาม	อำเภอเสลภูมิ	จังหวัดร้อยเอ็ด	8.80	176	7.66	125.61	141.08	-1.14	มาก	ลดลง
14. ลำปะทาว	E.6C	บ้านศาลโดน	อำเภอเมือง	จังหวัดชัยภูมิ	5.50	46	4.21	21.52	23.85	-1.29	ปกติ	ลดลง
	E.85	บ้านโนนหัน	อำเภอชุมแพ	จังหวัดชัยภูมิ	5.20	44	5.32	112.00	146.00	0.12	ล้นตลิ่ง	ลดลง
15. ลำน้ำเชิญ	Kgt.3	กบินทร์บุรี	อำเภอกบินทร์บุรี	ปราจีนบุรี	8.79	492	8.50	454.00	447.40	-0.29	มาก	เพิ่มขึ้น
	B.9	บ้านสาระเห็ด	อำเภอท่าช้าง	จังหวัดเพชรบุรี	6.60	355	2.71	37.95	51.00	-3.89	น้อย	ลดลง
	B.6A	สะพานท่าเกวียน	อำเภอแก่งกระจาน	จังหวัดเพชรบุรี	6.00	260	0.83	2.80	1.10	-5.17	น้อย	เพิ่มขึ้น
16. ปรายจีนบุรี	B.15	สะพานเทศบาล	อำเภอเมือง	จังหวัดเพชรบุรี	5.40	180	0.75	5.63	2.10	-4.65	น้อย	เพิ่มขึ้น
	X.44	คลองอู่ตะเภา	อำเภอหาดใหญ่	จังหวัดสงขลา	7.40	533	0.34	16.20	20.70	-7.06	น้อย	ลดลง
17. เพชรบุรี	X.170	บ้านคลองลำ	อำเภอศรีนครินทร์	จังหวัดพัทลุง	25.20	374	20.75	4.50	5.70	-4.45	น้อย	ลดลง
	B.9	บ้านสาระเห็ด	อำเภอท่าช้าง	จังหวัดเพชรบุรี	6.60	355	2.71	37.95	51.00	-3.89	น้อย	ลดลง
18. ทะเลสาบสงขลา	B.6A	สะพานท่าเกวียน	อำเภอแก่งกระจาน	จังหวัดเพชรบุรี	6.00	260	0.83	2.80	1.10	-5.17	น้อย	เพิ่มขึ้น
	B.15	สะพานเทศบาล	อำเภอเมือง	จังหวัดเพชรบุรี	5.40	180	0.75	5.63	2.10	-4.65	น้อย	เพิ่มขึ้น
19. ภาคใต้ฝั่งตะวันออก	X.44	คลองอู่ตะเภา	อำเภอหาดใหญ่	จังหวัดสงขลา	7.40	533	0.34	16.20	20.70	-7.06	น้อย	ลดลง
	X.180	สะพานเทศบาล	อำเภอเมือง	จังหวัดชุมพร	3.80	191	0.60	33.00	37.20	-3.20	ปกติ	ลดลง
ภาคใต้ฝั่งตะวันออก	X.170	บ้านคลองลำ	อำเภอศรีนครินทร์	จังหวัดพัทลุง	25.20	374	20.75	4.50	5.70	-4.45	น้อย	ลดลง
	X.119A	สะพานลั่นตุ	อำเภอสุโขทัย	จังหวัดนครราชสีมา	8.60	229	5.86	85.40	67.95	-2.74	ปกติ	เพิ่มขึ้น
ภาคใต้ฝั่งตะวันออก	X.53A	คลองชุมพร	อำเภอเมือง	จังหวัดชุมพร	9.30	233	5.94	84.90	84.55	-3.36	ปกติ	เพิ่มขึ้น
	X.212	คลองหลังสวน	อำเภอหลังสวน	จังหวัดชุมพร	6.00	1,100	0.00	70.00	83.00	-6.00	น้อย	ลดลง
20. ภาคใต้ฝั่งตะวันตก	X.234	บ้านป่าหมาก	อำเภอเมือง	จังหวัดตรัง	6.40	434	2.46	123.60	93.00	-3.94	ปกติ	เพิ่มขึ้น

## 2.2 สภาพน้ำเก็บกักในอ่างเก็บน้ำขนาดใหญ่ (ข้อมูล วันที่ 15 ก.ย. 65)

ภาค อ่างเก็บน้ำเขื่อน	ความจุ ที่ รนท. (ล้าน ม.³)	ความจุ ที่ รนท. (ล้าน ม.³)	ความจุ ใช้การ (ล้าน ม.³)	ณ วันที่								ปริมาณน้ำ ไหลลง วันนี้ (ล้าน ม.³)	ปริมาณน้ำ ระบาย วันนี้ (ล้าน ม.³)
				ปี 2564		ปี 2565							
				ปริมาตร (ล้าน ม.³)	% รณท.	ปริมาตร (ล้าน ม.³)	% รณท.	ปริมาตรใช้การ (ล้าน ม.³)	% รณท.	% ใช้การ			
<b>ภาคเหนือ</b>													
ภูมิพล*	13,462	13,462	9,662	5,179	38	7,825	58	4,025	30	42	133.86	0.50	
สิริกิติ์*	10,508	9,510	6,660	3,834	40	5,721	60	2,871	30	43	49.10	1.94	
แม่จันดลบุรีชล	323	265	253	94	36	233	88	221	83	87	8.58	4.14	
แม่กวางอุดมธารา	295	263	249	51	19	183	70	169	64	68	3.40	0.15	
กัวลม	106	106	103	60	56	82	77	79	74	77	22.51	28.55	
กัวคองหมา	209	170	164	64	38	172	101	166	98	101	10.84	10.97	
แควน้อยบำรุงแดน	1,080	939	896	537	57	684	73	641	68	72	14.49	10.37	
แม่มอก	110	110	94	109	99	93	84	77	70	81	2.77	0.25	
<b>รวมภาคเหนือ</b>	<b>26,093</b>	<b>24,825</b>	<b>18,080</b>	<b>9,928</b>	<b>40</b>	<b>14,993</b>	<b>60</b>	<b>8,248</b>	<b>33</b>	<b>46</b>	<b>245.54</b>	<b>56.86</b>	
<b>ภาคตะวันออกเฉียงเหนือ</b>													
ห้วยหลวง	136	136	129	51	38	93	69	87	64	67	1.37	0.11	
น้ำอูน	780	520	475	241	46	361	69	316	61	67	2.61	1.61	
น้ำพุง*	200	165	157	66	40	78	47	70	42	44	0.31	0.66	
จุฬารัตน์*	181	164	127	104	63	103	63	66	40	52	3.39	0.00	
อุบลรัตน์*	4,640	2,431	1,850	895	37	1,484	61	903	37	49	69.00	25.00	
ลำปาว	2,450	1,980	1,880	697	35	1,401	71	1,301	66	69	27.69	5.49	
ลำตะคอง	445	314	292	226	72	237	75	214	68	73	4.69	1.21	
ลำพระเพลิง	242	155	154	127	82	110	71	109	70	71	2.55	1.67	
มูลบน	350	141	134	114	81	101	71	94	67	70	0.99	0.09	
ลำแจะ	325	275	268	194	70	202	74	195	71	73	1.63	1.24	
ลำนางรอง	197	121	118	73	60	89	73	85	70	72	0.41	0.44	
สิรินธร*	1,966	1,966	1,135	1,416	72	1,476	75	645	33	57	22.83	10.00	
<b>รวมภาค ตอน.</b>	<b>11,911</b>	<b>8,368</b>	<b>6,718</b>	<b>4,204</b>	<b>50</b>	<b>5,736</b>	<b>69</b>	<b>4,085</b>	<b>49</b>	<b>61</b>	<b>137.48</b>	<b>47.52</b>	
<b>ภาคกลาง</b>													
ป่าสักชลสิทธิ์	960	960	957	255	27	372	39	369	38	39	36.87	27.67	
ทับเสลา	190	160	143	56	35	112	70	95	59	66	1.16	0.00	
กระเสียว	390	299	259	133	44	213	71	173	58	67	5.37	0.10	
<b>รวมภาคกลาง</b>	<b>1,540</b>	<b>1,419</b>	<b>1,359</b>	<b>443</b>	<b>31</b>	<b>697</b>	<b>49</b>	<b>637</b>	<b>45</b>	<b>47</b>	<b>43.40</b>	<b>27.78</b>	
<b>ภาคตะวันตก</b>													
ศรีนครินทร์*	18,770	17,745	7,480	13,109	74	14,327	81	4,062	23	54	38.64	20.01	
วชิราลงกรณ*	11,000	8,860	5,848	6,566	74	5,729	65	2,717	31	46	22.75	9.98	
<b>รวมภาคตะวันตก</b>	<b>29,770</b>	<b>26,605</b>	<b>13,328</b>	<b>19,675</b>	<b>74</b>	<b>20,056</b>	<b>75</b>	<b>6,779</b>	<b>25</b>	<b>51</b>	<b>61.39</b>	<b>29.99</b>	
<b>ภาคตะวันออก</b>													
ขุนด่านปราการชล	225	224	219	182	81	182	81	177	79	81	2.19	0.06	
คลองสิียด	450	420	390	136	32	296	71	266	63	68	1.78	0.01	
บางพระ	127	117	105	51	43	113	96	101	86	96	0.35	0.41	
หนองปลาไหล	206	164	150	140	86	154	94	141	86	94	2.03	0.00	
ประแสร์	322	295	275	255	86	268	91	248	84	90	7.12	3.00	
นฤบดินทรจินดา	338	295	281	243	82	200	68	186	63	66	2.69	0.05	
<b>รวมภาคตะวันออก</b>	<b>1,662</b>	<b>1,515</b>	<b>1,420</b>	<b>1,006</b>	<b>66</b>	<b>1,213</b>	<b>80</b>	<b>1,119</b>	<b>74</b>	<b>79</b>	<b>16.16</b>	<b>3.53</b>	
<b>ภาคใต้</b>													
แก่งกระจาน	900	710	645	502	71	428	60	363	51	56	2.73	2.59	
ปราณบุรี	490	391	373	248	63	234	60	216	55	58	1.23	2.19	
รัชชประภา*	6,144	5,639	4,287	3,811	68	3,416	61	2,064	37	48	7.00	4.01	
บางลา*	1,590	1,454	1,178	698	48	692	48	416	29	35	3.99	6.01	
<b>รวมภาคใต้</b>	<b>9,124</b>	<b>8,194</b>	<b>6,484</b>	<b>5,258</b>	<b>64</b>	<b>4,769</b>	<b>58</b>	<b>3,058</b>	<b>37</b>	<b>47</b>	<b>14.95</b>	<b>14.80</b>	
<b>รวมทั้งประเทศ</b>	<b>80,100</b>	<b>70,926</b>	<b>47,389</b>	<b>40,515</b>	<b>57</b>	<b>47,464</b>	<b>67</b>	<b>23,927</b>	<b>34</b>	<b>50</b>	<b>518.92</b>	<b>180.47</b>	

ต่ำกว่า 30 %

รวม 0 แห่ง

ตั้งแต่ 31 - 50%

รวม 3 แห่ง

ตั้งแต่ 51 - 80%

รวม 24 แห่ง

มากกว่า 80%

รวม 8 แห่ง

- **ปริมาณน้ำเก็บกักทั่วประเทศ** (อ่างเก็บน้ำขนาดใหญ่) ณ วันที่ 15 กันยายน
  - ปี 2565 มีน้ำ 47,464 ล้าน ลบ.ม. คิดเป็น 67%
  - ปี 2552 มีน้ำ 47,539 ล้าน ลบ.ม. คิดเป็น 68% **มากกว่าปี 2565** จำนวน 75 ล้าน ลบ.ม. (ปี 2552 ยังไม่มีเขื่อนแควน้อยบำรุงแดน)
  - ปี 2554 มีน้ำ 58,415 ล้าน ลบ.ม. คิดเป็น 83% **มากกว่าปี 2565** จำนวน 10,951 ล้าน ลบ.ม.
  - ปี 2561 มีน้ำ 54,812 ล้าน ลบ.ม. คิดเป็น 77% **มากกว่าปี 2565** จำนวน 7,348 ล้าน ลบ.ม.
  - ปี 2564 มีน้ำ 40,515 ล้าน ลบ.ม. คิดเป็น 57% **น้อยกว่าปี 2565** จำนวน 6,949 ล้าน ลบ.ม.
- **ปริมาณน้ำเก็บกักในกลุ่มเจ้าพระยา** (4 เขื่อนหลัก) ณ วันที่ 15 กันยายน
  - ปี 2565 มีน้ำ 14,603 ล้าน ลบ.ม. คิดเป็น 59%
  - ปี 2552 มีน้ำ 12,678 ล้าน ลบ.ม. คิดเป็น 53% **น้อยกว่าปี 2565** จำนวน 1,925 ล้าน ลบ.ม. (ปี 2552 ยังไม่มีเขื่อนแควน้อยบำรุงแดน)
  - ปี 2554 มีน้ำ 22,336 ล้าน ลบ.ม. คิดเป็น 90% **มากกว่าปี 2565** จำนวน 7,733 ล้าน ลบ.ม.
  - ปี 2561 มีน้ำ 17,288 ล้าน ลบ.ม. คิดเป็น 70% **มากกว่าปี 2565** จำนวน 2,685 ล้าน ลบ.ม.
  - ปี 2564 มีน้ำ 9,804 ล้าน ลบ.ม. คิดเป็น 39% **น้อยกว่าปี 2565** จำนวน 4,799 ล้าน ลบ.ม.

### 2.3 สภาพน้ำในอ่างเก็บน้ำ 4 เขื่อนหลักกลุ่มเจ้าพระยา (ข้อมูล วันที่ 15 ก.ย. 65)

สภาพน้ำในอ่างเก็บน้ำ ภูมิพล สิริกิติ์ แควน้อยฯ และป่าสักฯ วันที่ 15 กันยายน 2565

อ่างเก็บน้ำ	ปริมาณน้ำในอ่างฯ		ปริมาณน้ำใช้การได้		ปริมาณน้ำไหลลงอ่างฯ		ปริมาณน้ำระบาย		รับน้ำได้อีก
	ปริมาณน้ำ	% ความจุ	ปริมาณน้ำ	% ใช้การ	วันนี้	เมื่อวาน	วันนี้	เมื่อวาน	
ภูมิพล	7,825	58	4,025	42	133.86	138.43	0.50	2.00	5,637
สิริกิติ์	5,721	60	2,871	43	49.10	46.99	1.94	2.04	3,789
ภูมิพล+สิริกิติ์	13,546	59	6,896	42	182.96	185.42	2.44	4.04	9,426
แควน้อยฯ	684	73	641	72	14.49	9.59	10.37	11.09	255
ป่าสักชลสิทธิ์	372	39	369	39	36.87	39.13	27.67	27.73	588
<b>รวมทั้งหมด</b>	<b>14,603</b>	<b>59</b>	<b>7,907</b>	<b>44</b>	<b>234.32</b>	<b>234.14</b>	<b>40.48</b>	<b>42.85</b>	<b>10,268</b>

\*หมายเหตุ : ( ) คือ เกินความจุเก็บกักปกติ

(หน่วย : ล้าน ลบ.ม.)

### 2.4 สถานการณ์น้ำลุ่มน้ำเจ้าพระยา

#### 2.2 สถานการณ์น้ำลุ่มน้ำเจ้าพระยา

**แม่น้ำปิง** ปริมาณน้ำไหลผ่านที่สถานี P.17 อ.บรรพตพิสัย จ.นครสวรรค์ วัดได้ 579.00 ลบ.ม./วินาที (เมื่อวาน 590.00 ลบ.ม./วินาที) ต่ำกว่าตลิ่ง 3.55 เมตร **มีแนวโน้มลดลง**

**แม่น้ำน่าน** ปริมาณน้ำไหลผ่านที่สถานี N.67 อ.ชุมแสง จ.นครสวรรค์ วัดได้ 1,120.00 ลบ.ม./วินาที (เมื่อวาน 1,100.00 ลบ.ม./วินาที) ต่ำกว่าตลิ่ง 1.78 เมตร **มีแนวโน้มเพิ่มขึ้น**

**แม่น้ำเจ้าพระยา** ปริมาณน้ำไหลผ่านที่สถานี C.2 อ.เมืองนครสวรรค์ วัดได้ 1,984.00 ลบ.ม./วินาที (เมื่อวาน 1,956.00 ลบ.ม./วินาที) ต่ำกว่าตลิ่ง 2.81 เมตร **มีแนวโน้มเพิ่มขึ้น** และมีปริมาณน้ำไหลผ่านท้ายเขื่อนเจ้าพระยา (C.13) ในอัตรา 1,898.00 ลบ.ม./วินาที (เมื่อวาน 1,848.00 ลบ.ม./วินาที) ไหลผ่านสถานีวัดน้ำ C.29A อ.บางไทร มีปริมาณน้ำไหลผ่านเฉลี่ย 2,638.00 ลบ.ม./วินาที (เมื่อวาน 2,460.00 ลบ.ม./วินาที)

**แม่น้ำป่าสัก** เขื่อนป่าสักชลสิทธิ์ ระบายน้ำ 320.29 ลบ.ม./วินาที (เมื่อวาน 320.89 ลบ.ม./วินาที) **มีแนวโน้มลดลง**



## 2.5 สภาพน้ำในอ่างเก็บน้ำขนาดกลาง (ข้อมูล วันที่ 15 ก.ย. 65)

ข้อมูลวันที่ 15 กันยายน 2565																			
สรุปอ่างขนาดกลางที่มีปริมาณในช่วง <=30 % 31 - 50 % >50-80% >80 - 100 % และ >100 %																			
<=30 %				31 - 50 %				>50-80%				>80 - 100 %				>100 %			
ภาค	จำนวน	สขป.	จำนวน	ภาค	จำนวน	สขป.	จำนวน	ภาค	จำนวน	สขป.	จำนวน	ภาค	จำนวน	สขป.	จำนวน	ภาค	จำนวน	สขป.	จำนวน
เหนือ	1	1	0	เหนือ	2	1	1	เหนือ	12	1	5	เหนือ	45	1	3	เหนือ	15	1	6
		2	1			2	0			2	2			2	31			2	5
		3	0			3	0			3	1			3	1			3	3
		4	0			4	1			4	4			4	10			4	1
ตะวันออก เฉียงเหนือ	3	5	3	ตะวันออก เฉียงเหนือ	18	5	6	ตะวันออก เฉียงเหนือ	72	5	23	ตะวันออก เฉียงเหนือ	63	5	17	ตะวันออก เฉียงเหนือ	62	5	4
		6	0			6	2			6	15			6	15			6	20
		7	0			7	7			7	20			7	20			7	0
		8	0			8	3			8	14			8	11			8	38
ตะวันออก	2	9	2	ตะวันออก	1	9	1	ตะวันออก	19	9	19	ตะวันออก	15	9	15	ตะวันออก	14	9	14
กลาง	0	10	0	กลาง	0	10	0	กลาง	10	10	8	กลาง	12	10	11	กลาง	0	10	0
		11	0			11	0			11	0			11	0				
		12	0			12	0			12	2			12	1			12	0
ตะวันตก	0	13	0	ตะวันตก	0	13	0	ตะวันตก	6	13	6	ตะวันตก	1	13	1	ตะวันตก	0	13	0
ใต้	1	14	0	ใต้	8	14	4	ใต้	22	14	12	ใต้	8	14	1	ใต้	0	14	0
		15	1			15	1			15	4			15	7			15	0
		16	0			16	3			16	5			16	0			16	0
		17	0			17	0			17	1			17	0			17	0
รวม	7	รวม	7	รวม	29	รวม	29	รวม	141	รวม	141	รวม	144	รวม	144	รวม	91	รวม	91

รวมทั้งหมด 412 แห่ง

### 3. การเพาะปลูก (ข้อมูล ณ วันที่ 14 ก.ย. 65)

- **การเพาะปลูกข้าวนาปี 2565**

- ทั้งประเทศ แผนเพาะปลูก 16.83 ล้านไร่ **เพาะปลูกแล้ว 15.58 ล้านไร่** คิดเป็นร้อยละ 93 ของแผนฯ
- **ลุ่มน้ำเจ้าพระยา** แผนเพาะปลูก 8.05 ล้านไร่ **เพาะปลูก 7.40 ล้านไร่** คิดเป็นร้อยละ 92 ของแผนฯ
- **ลุ่มน้ำแม่กลอง** แผนเพาะปลูก 0.89 ล้านไร่ **เพาะปลูก 0.87 ล้านไร่** คิดเป็นร้อยละ 98 ของแผนฯ

### 4. วิเคราะห์สถานการณ์

#### 4.1 คาดการณ์ปริมาณฝนจากแบบจำลองบรรยากาศ กรมอุตุนิยมวิทยา (3 วันล่วงหน้า)

- วันที่ 15 ก.ย. 65 (15 ก.ย. 65 เวลา 07.00 น. – 16 ก.ย. 65 เวลา 07.00 น.) มีฝนตกปานกลาง (10.1-35.0 มม.) บริเวณพื้นที่ ภาคเหนือ ภาคตะวันออกเฉียงเหนือ ภาคกลาง ภาคตะวันออก ภาคตะวันตก และพื้นที่ จ.ระนอง จ.พังงา จ.สุราษฎร์ธานี จ.นครศรีธรรมราช จ.กระบี่ และ จ.นราธิวาส มีฝนตกหนัก (35.1 - 90 มม.) บริเวณพื้นที่ จ.นครพนม จ.ชัยภูมิ จ.ร้อยเอ็ด จ.บุรีรัมย์ จ.นครนายก จ.กรุงเทพมหานคร และ จ.ตาก มีฝนตกหนักมาก (มากกว่า 90 มม.) บริเวณพื้นที่ จ.จันทบุรี และ จ.ตราด

- วันที่ 16 ก.ย. 65 (16 ก.ย. 65 เวลา 07.00 น. – 17 ก.ย. 65 เวลา 07.00 น.) มีฝนตกปานกลาง (10.1-35.0 มม.) บริเวณพื้นที่ ภาคเหนือ ภาคตะวันออกเฉียงเหนือ ภาคกลาง ภาคตะวันออก ภาคตะวันตก และพื้นที่ จ.ปัตตานี จ.ยะลา และ จ.นราธิวาส มีฝนตกหนัก (35.1 - 90 มม.) บริเวณพื้นที่ จ.แม่ฮ่องสอน จ.น่าน จ.พิษณุโลก จ.เพชรบูรณ์ จ.หนองคาย จ.บึงกาฬ จ.อุดรธานี จ.มหาสารคาม จ.ร้อยเอ็ด จ.อุบลราชธานี จ.อำนาจเจริญ จ.สระบุรี จ.นครนายก จ.ปราจีนบุรี จ.สระแก้ว จ.ระยอง จ.ตาก และ จ.เพชรบุรี มีฝนตกหนักมาก (มากกว่า 90 มม.) บริเวณพื้นที่ จ.จันทบุรี และ จ.ตราด



- วันที่ 17 ก.ย. 65 (17 ก.ย. 65 เวลา 07.00 น. – 18 ก.ย. 65 เวลา 07.00 น.) มีฝนตกปานกลาง (10.1-35.0 มม.) บริเวณพื้นที่ ภาคเหนือ ภาคตะวันออกเฉียงเหนือ ภาคกลาง ภาคตะวันออก ภาคตะวันตก และพื้นที่ จ.ปัตตานี และ จ.นราธิวาส มีฝนตกหนัก (35.1 - 90 มม.) บริเวณพื้นที่ จ.พิษณุโลก จ.เพชรบูรณ์ จ.เลย จ.หนองคาย จ.บึงกาฬ จ.สกลนคร จ.นครพนม จ.อุดรธานี จ.หนองบัวลำภู จ.กาฬสินธุ์ จ.มุกดาหาร จ.ร้อยเอ็ด จ.ยโสธร จ.อำนาจเจริญ จ.อุบลราชธานี จ.ศรีสะเกษ จ.ตราด จ.ระยอง และ จ.ตาก มีฝนตกหนักมาก (มากกว่า 90 มม.) บริเวณพื้นที่ จ.จันทบุรี

#### 4.2 คาดการณ์ปริมาณน้ำ (วันที่ 16 ก.ย. 65)

คาดการณ์ปริมาณน้ำไหลผ่านลุ่มน้ำปิงที่สถานี P.17 อ.บรรพตพิสัย จ.นครสวรรค์ จะมีปริมาณน้ำไหลผ่าน 561.00 ลบ.ม./วินาที มีแนวโน้มลดลง ลุ่มน้ำน่านที่สถานี N.67 อ.ชุมแสง จ.นครสวรรค์ จะมีปริมาณน้ำไหลผ่าน 1,142.00 ลบ.ม./วินาที มีแนวโน้มเพิ่มขึ้น โดยจะทำให้ในลุ่มน้ำเจ้าพระยาที่สถานี C.2 อ.เมืองนครสวรรค์ จ.นครสวรรค์ จะมีปริมาณน้ำไหลผ่าน 1,992.00 ลบ.ม./วินาที มีแนวโน้มเพิ่มขึ้น

### 5. สถานการณ์อุทกภัย

จังหวัดที่ประสบอุทกภัย 22 จังหวัด ได้แก่ จังหวัดแม่ฮ่องสอน เชียงใหม่ ลำพูน ตาก เลย ชัยภูมิ ขอนแก่น ร้อยเอ็ด มหาสารคาม ยโสธร อุบลราชธานี นครราชสีมา บุรีรัมย์ ระยอง ฉะเชิงเทรา สระแก้ว สระบุรี ปทุมธานี สมุทรปราการ พระนครศรีอยุธยา อ่างทอง และสุพรรณบุรี

#### สถานการณ์อุทกภัย

##### 1. จังหวัดแม่ฮ่องสอน

สาเหตุ จากอิทธิพล ร่องมรสุมพาดผ่านภาคเหนือ และภาคตะวันออกเฉียงเหนือ ส่วนมรสุมตะวันตกเฉียงใต้พัดปกคลุมทะเลอันดามัน ภาคใต้ฝั่งตะวันตก และอ่าวไทย ทำให้จังหวัดแม่ฮ่องสอน มีฝนตกต่อเนื่องและมีฝนตกหนักบางแห่ง ทำให้เกิดน้ำท่วมฉับพลันและน้ำป่าไหลหลาก

สถานการณ์อุทกภัย มีพื้นที่น้ำท่วม 1 อำเภอ ได้แก่ อ.เมือง เกิดฝนตกอย่างต่อเนื่อง มีปริมาณน้ำเอ่อล้นตลิ่งส่งผลให้น้ำท่วมพื้นที่การเกษตรบางส่วนและบ้านเรือนได้รับผลกระทบ บริเวณ ต.หมอกจำแป่ ต.ปางหมู และต.ผาบ่อง

#### แนวโน้มสถานการณ์

- **แม่น้ำปาย** สถานีวัดน้ำ SW.5A อ.เมืองแม่ฮ่องสอน จ.แม่ฮ่องสอน ระดับน้ำ 4.19 ม. อัตราการไหล 534.40 ลบ.ม./วินาที

#### การช่วยเหลือและบริหารจัดการน้ำในพื้นที่

สำนักงานป้องกันและบรรเทาสาธารณภัยจังหวัดแม่ฮ่องสอน อำเภออำเภอเมืองแม่ฮ่องสอน กองอาสาสมัครดับเพลิง องค์กรบริหารส่วนตำบล กำนัน ผู้ใหญ่บ้าน และหน่วยงานที่เกี่ยวข้องในพื้นที่ดำเนินการช่วยเหลือแล้ว

## 2. จังหวัดเชียงใหม่

สาเหตุ ช่วงวันที่ 9-10 ก.ย.65 เกิดฝนตกหนักและต่อเนื่องในพื้นที่จังหวัดเชียงใหม่ ครอบคลุมทั้งจังหวัด ทำให้ปริมาณน้ำในลำน้ำสาขาสายหลัก เช่น น้ำแม่กลาง มีปริมาณเพิ่มขึ้นอย่างรวดเร็ว และล้นตลิ่งเข้าท่วมหลายพื้นที่ในเขตอำเภอจอมทอง ปริมาณฝนสะสม 24 ชั่วโมง สถานีวัดน้ำฝนยอดดอยอินทนนท์ วัดได้ 68.8 มม. สถานีวัดน้ำฝนกัวแม่ปาน วัดได้ 85.5 มม. และสถานีวัดน้ำฝนเกษตรหลวงอินทนนท์ วัดได้ 73.0 มม.

สถานการณ์อุทกภัย มีพื้นที่น้ำท่วม 12 อำเภอ ได้แก่ อ.จอมทอง อ.กัลยาณิวัฒนา อ.สันป่าตอง อ.แม่วาง อ.ดอยหล่อ อ.สะเมิง อ.แม่เฒ่า อ.พร้าว อ.แม่ฮอน อ.ฝาง อ.แม่แจ่ม และอ.เชียงดาว เกิดน้ำป่าไหลหลากในลำน้ำระดับน้ำในลำน้ำแม่กลางเพิ่มสูงขึ้นและล้นตลิ่งเข้าท่วมบริเวณพื้นที่ลุ่มต่ำ

แนวโน้มสถานการณ์ ปัจจุบันยังมีฝนตกในพื้นที่

การช่วยเหลือและบริหารจัดการน้ำในพื้นที่

โครงการชลประทานเชียงใหม่ สำนักงานชลประทานที่ 1 บริหารจัดการน้ำโดยการยกบานระบายน้ำเพื่อเร่งระบายน้ำจากน้ำแม่กลางลงสู่แม่น้ำปิงโดยเร็ว พร้อมทั้งเปิดบายระบายของ ประตูแม่ฮอย 5 ช่อง และได้จัดเจ้าหน้าที่ติดตามเฝ้าระวังสถานการณ์น้ำอย่างใกล้ชิด

## 3. จังหวัดลำพูน

สาเหตุ ช่วงวันที่ 9-10 ก.ย.65 เกิดฝนตกหนักและต่อเนื่องในพื้นที่จังหวัดลำพูน ทำให้ปริมาณน้ำในลำน้ำสาขาสายหลัก ได้แก่ น้ำแม่ลี้มีปริมาณเพิ่มขึ้นอย่างรวดเร็ว และเกิดภาวะน้ำล้นตลิ่ง เข้าท่วมหลายพื้นที่ในเขตอำเภอทุ่งหัวช้าง จังหวัดลำพูน ปริมาณฝนสะสม 24 ชั่วโมง ที่สถานีวัดน้ำฝนเทศบาลตำบลทุ่งหัวช้าง อ.ทุ่งหัวช้าง วัดได้ 91.3 มม. สถานีวัดน้ำฝนบ้านมาแสม อ.ทุ่งหัวช้าง วัดได้ 72.5 มม. และสถานีวัดน้ำฝนบ้านทุ่งข้าวหาง อ.ทุ่งหัวช้าง วัดได้ 42.0 มม.

สถานการณ์อุทกภัย มีพื้นที่น้ำท่วม 2 อำเภอ ได้แก่ อ.ทุ่งหัวช้าง และ อ.ป่าซาง ดังนี้

1. **อ.ทุ่งหัวช้าง** ลำน้ำลี้เอ่อล้นตลิ่งเข้าท่วมพื้นที่ บ้านวังปาน ต.ตะเคียนปม บ้านทุ่งเป็ด ต.ทุ่งหัวช้าง น้ำล้นตลิ่งเข้าท่วม 2 ฝั่ง บริเวณท้ายฝายทุ่งโฮ้ง ต.ทุ่งหัวช้าง และพื้นที่การเกษตรบ้านหนองป่าตึง ต.ทุ่งหัวช้าง

2. **อ.ป่าซาง** ปริมาณน้ำฝนลำน้ำแม่ทา เอ่อล้นตลิ่งเข้าท่วมพื้นที่ตลาดป่าซาง

แนวโน้มสถานการณ์ ปัจจุบันยังมีฝนตกในพื้นที่ และลำน้ำลี้ยังคงเพิ่มระดับสูงขึ้น

การช่วยเหลือและบริหารจัดการน้ำในพื้นที่

โครงการชลประทานลำพูน สำนักงานชลประทานที่ 1 จัดเจ้าหน้าที่ติดตามเฝ้าระวังสถานการณ์น้ำอย่างใกล้ชิด พร้อมประสานงานกับหน่วยงานท้องถิ่น พร้อมทั้งได้ดำเนินการลดบานฝายหนองสลัก เพื่อช่วยเร่งการระบายน้ำอย่างเต็มศักยภาพ รวมทั้งให้การสนับสนุนรถบรรทุกติดเครน และเจ้าหน้าที่ให้ความช่วยเหลือประชาชนในพื้นที่ โดยบูรณาการร่วมกับอำเภอป่าซาง และเทศบาลอำเภอป่าซาง จนกว่าสถานการณ์จะคลี่คลาย

#### 4. จังหวัดตาก

**สาเหตุ** จากอิทธิพลของร่องมรสุมกำลังปานกลางพัดผ่านภาคเหนือ ส่งผลให้ภาคเหนือมีฝนตกหนักและหนักมากบางแห่ง ซึ่งอาจทำให้เกิดน้ำท่วมเฉียบพลันและน้ำป่าไหลหลาก โดยเฉพาะพื้นที่ลาดเชิงเขาใกล้ทางน้ำไหลและพื้นที่ลุ่ม ประกอบกับมีปริมาณน้ำฝนที่ตกในพื้นที่ อำเภอสบปราบ อำเภอเถิน และอำเภอแม่พริก จังหวัดลำปาง รวมถึงลำน้ำสาขาไหลลงสู่แม่น้ำวังเป็นจำนวนมากส่งผลให้ระดับน้ำในแม่น้ำวังในพื้นที่อำเภอสางเา และอำเภอบ้านตาก จังหวัดตาก เพิ่มสูงขึ้นและล้นตลิ่ง

**สถานการณ์อุทกภัย** มีพื้นที่น้ำท่วม **1 อำเภอ ได้แก่ อ.สามเงา** เนื่องจากปริมาณน้ำจากแม่น้ำวัง ได้ล้นขึ้นเข้าท่วมพื้นที่ บ้านเรือน และพื้นที่การเกษตรของราษฎร หมู่ที่ 1,3,4,5,7 ต.ยกกระบัตร อ.สามเงา จ.ตาก

**แนวโน้มสถานการณ์ (เวลา 06.00 น.)**

- **สถานีวัดน้ำ W.23** แม่น้ำวัง อ.สามเงา จ.ตาก ระดับน้ำ 7.50 ม.(รสม.) **สูงกว่าตลิ่ง +1.20 ม.** (ระดับตลิ่ง 6.30 ม.) **แนวโน้มเพิ่มขึ้น**

- **สถานีวัดน้ำ W.24** แม่น้ำวัง อ.สามเงา จ.ตาก ระดับน้ำ 9.36 ม.(รสม.) **สูงกว่าตลิ่ง +0.86 ม.** (ระดับตลิ่ง 8.50 ม.) ปริมาณน้ำ 767.30 ลบ.ม./วินาที (ความจุ 576.00 ลบ.ม./วินาที) **แนวโน้มเพิ่มขึ้น**

- **สถานีวัดน้ำ W.4A** แม่น้ำวัง อ.สามเงา จ.ตาก ระดับน้ำ 6.76 ม.(รสม.) **ต่ำกว่าตลิ่ง -0.24 ม.** (ระดับตลิ่ง 7.00 ม.) ปริมาณน้ำ 542.00 ลบ.ม./วินาที (ความจุ 580.00 ลบ.ม./วินาที) **แนวโน้มเพิ่มขึ้น**

**การช่วยเหลือและบริหารจัดการน้ำในพื้นที่**

โครงการชลประทานตาก สำนักงานชลประทานที่ 4 ได้แจ้งให้จังหวัด อำเภอ และท้องถิ่นทราบ แจ้งเตือนประชาชนที่อยู่ใกล้แม่น้ำวัง และพื้นที่ลุ่มต่ำ ติดตามสถานการณ์อย่างใกล้ชิด พร้อมรับมือแม่น้ำวังเอ่อล้นตลิ่ง และเคลื่อนย้ายสิ่งของ อุปกรณ์ต่าง ๆ สัตว์เลี้ยง ไว้ในพื้นที่สูง และเตรียมความพร้อมเครื่องสูบน้ำ เพื่อช่วยเหลือจุดเกิดอุทกภัย เพื่อแก้ไขปัญหา น้ำท่วมขังในพื้นที่ ต่อไป

#### 5. จังหวัดเลย

**สาเหตุ** จากสถานการณ์ฝนตกหนักในเขตจังหวัดเลย ในช่วงวันที่ 9 ก.ย.65 ต่อเนื่องถึงวันที่ 11 ก.ย.65 ทำให้ปริมาณน้ำในลำน้ำเลยไหลผ่านอำเภอมือง ส่งผลให้มีปริมาณน้ำล้นตลิ่งเข้าท่วมในพื้นที่ลุ่มต่ำ

**สถานการณ์อุทกภัย** มีพื้นที่น้ำท่วม **1 อำเภอ ได้แก่ อ.เมือง**

**แนวโน้มสถานการณ์ (เวลา 06.00 น.)**

- **แม่น้ำเลย** สถานีวัดน้ำ Kh.58A บ้านบ้านฟากเลย อ.เมืองเลย จ.เลย ระดับน้ำ 5.87 ม. **ต่ำกว่าตลิ่ง -3.13 ม.** (ระดับตลิ่ง 9.00 ม.) ปริมาณน้ำ 237.64 ม./วินาที (ความจุ 485.00 ลบ.ม./วินาที) **แนวโน้มลดลง**

**การช่วยเหลือและบริหารจัดการน้ำในพื้นที่**

โครงการชลประทานเลย สำนักงานชลประทานที่ 5 ติดตั้ง**เครื่องสูบน้ำ จำนวน 4 เครื่อง** สูบน้ำจากพื้นที่ชุมชนที่เป็นพื้นที่ลุ่มต่ำ ในบริเวณตลาดเทศบาลเมืองเลย ชุมชนเมืองใหม่ เพื่อระบายน้ำลงสู่แม่น้ำเลย พร้อมทั้งได้ติดตามสถานการณ์น้ำในลำน้ำเลยอย่างต่อเนื่อง และทำงานร่วมกับหน่วยงานอื่นที่เกี่ยวข้อง ในการเตรียมนำเครื่องจักร เครื่องมือและเครื่องสูบน้ำเข้าช่วยเหลือพื้นที่ที่ได้รับผลกระทบ และได้จัดการจราจรทางน้ำโดยลดการระบายน้ำจากอ่างเก็บน้ำเลยอันเนื่องมาจากพระราชดำริ เพื่อให้แม่น้ำเลยลดระดับลงได้อย่างรวดเร็ว และจะรายงานสถานการณ์ให้ทราบเป็นระยะต่อไป



## 6. จังหวัดชัยภูมิ

สาเหตุ ในช่วงวันที่ 5-10 กันยายน 2565 ร่องมรสุมกำลังแรงจะเลื่อนผ่านภาคตะวันออกเฉียงเหนือ ประกอบกับมรสุมตะวันตกเฉียงใต้ที่พัดปกคลุมทะเลอันดามัน ภาคใต้ และอ่าวไทยจะมีกำลังแรงขึ้น ส่งผลให้ประเทศไทยมีฝนเพิ่มขึ้นและมีฝนตกหนักถึงหนักมากบางแห่งใน ภาคตะวันออกเฉียงเหนือ ซึ่งอาจทำให้เกิดน้ำท่วมขังและน้ำป่าไหลหลาก จึงทำให้ระดับน้ำในพื้นที่พรหม-เข็ญมีปริมาณน้ำในระดับที่สูงขึ้น และไหลเข้าท่วมในพื้นที่ลุ่มต่ำ

สถานการณ์อุทกภัย มีพื้นที่น้ำท่วม 1 อำเภอ ได้แก่ อ.คอนสาร บริเวณ ต.ทุ่งพระ ต.ทุ่งนาเลา ต.ดงบัง ต.คอนสาร **รวมมีพื้นที่น้ำท่วม 5,200 ไร่**

แนวโน้มสถานการณ์ (เวลา 06.00 น.)

- **แม่น้ำชี** สถานีวัดน้ำ E.93 บ้านโนนเขวา อ.เกษตรสมบูรณ์ จ.ชัยภูมิ ระดับน้ำ 3.83 ม. ต่ำกว่าตลิ่ง -177 ม. (ระดับตลิ่ง 5.60 ม.) ปริมาณน้ำ 26.84 ม./วินาที (ความจุ 148.00 ลบ.ม./วินาที) **แนวโน้มลดลง**

### การบริหารจัดการน้ำในพื้นที่

โครงการส่งน้ำและบำรุงรักษาพรหม-เข็ญ มอบหมายเจ้าหน้าที่ เฝ้าระวังในพื้นที่เสี่ยงภัยอย่างใกล้ชิด ร่วมกับทางอำเภอ องค์กรปกครองส่วนท้องถิ่น และผู้นำชุมชน ผ่านการประสานงานของคณะทำงานบริหารจัดการน้ำในพื้นที่ ลุ่มน้ำพรหม และลุ่มน้ำเข็ญ ประกาศแจ้งเตือนการเฝ้าระวังระดับน้ำในพื้นที่ตามสถานการณ์ โดยมีประกาศแล้ว 3 ครั้ง และมีการดำเนินการขององค์กรปกครองส่วนท้องถิ่นในการช่วยเหลือในการเก็บเศษขยะที่ลอยติดท่อ สะพาน เพื่อเพิ่มการระบาย พร้อมเตรียมเครื่องจักรเครื่องมือสนับสนุน

## 7. จังหวัดขอนแก่น

สาเหตุ บริเวณจังหวัดขอนแก่นได้รับอิทธิพลจากร่องมรสุมพัดผ่านทำให้มีฝนตกชุกหนาแน่น ประกอบกับปริมาณน้ำที่ไหลจากจังหวัดชัยภูมิ ทำให้พื้นที่ลุ่มต่ำและพื้นที่ริมตลิ่งแม่น้ำชี แม่น้ำเข็ญ ได้รับผลกระทบมีน้ำท่วมในพื้นที่จังหวัดขอนแก่น

สถานการณ์อุทกภัย มีพื้นที่น้ำท่วม 4 อำเภอ ได้แก่ อ.ชุมแพ อ.ภูผาม่าน อ.เมือง และ อ.มัญจาคีรี รายละเอียดดังนี้

1. **อ.ชุมแพ** (โครงการส่งน้ำและบำรุงรักษาพรหม-เข็ญ) ระดับน้ำในลำน้ำเข็ญ ลำน้ำพรหมและลำน้ำสาขามีปริมาณน้ำในระดับที่สูงขึ้น และไหลเข้าท่วมในพื้นที่ลุ่มต่ำ บริเวณ ต.โนนสะอาด ต.โนนอุดม และ ต.นาเพียง พื้นที่ประมาณ 2,200 ไร่

2. **อ.ภูผาม่าน** (โครงการส่งน้ำและบำรุงรักษาพรหม-เข็ญ) ระดับน้ำในลำน้ำเข็ญสูงขึ้น และไหลเข้าท่วมในพื้นที่ลุ่มต่ำ บริเวณ ต.โนนคอม และ ต.ภูผาม่านพื้นที่ประมาณ 800 ไร่

3. **อ.เมือง** (สำนักชลประทานที่6) เส้นทางถนนมิตรภาพได้ปิดการจราจร ระดับน้ำท่วมผิวจราจรสูงกว่า 60 ซม. และมวลน้ำบางส่วนท่วมพื้นที่การเกษตร

4. **อ.มัญจาคีรี (โครงการชลประทานขอนแก่น)** มีน้ำท่วมขังบริเวณ ต.กุดเค้า อ.มัญจาคีรี ระดับน้ำสูงประมาณ 0.1-0.2 ม.

**แนวโน้มสถานการณ์** ถ้าไม่มีฝนตกในพื้นที่เพิ่ม คาดว่าพื้นที่น้ำท่วมจะกลับเข้าสู่ภาวะปกติ **การช่วยเหลือและบริหารจัดการน้ำในพื้นที่**

โครงการชลประทานขอนแก่น สำนักงานชลประทานที่ 6 ได้บริหารจัดการน้ำในแม่น้ำชี โดยการยกบานระบายน้ำที่เขื่อนชนบทและเขื่อนมหาสารคามขึ้นทุกบาน และยกการระบายน้ำเพิ่มการระบายน้ำที่บึงกุดเค้าให้ลงลำน้ำชีเพื่อแก้ไขปัญหาการระบายน้ำให้เร็วขึ้น ทั้งนี้ได้เพิ่มเครื่องสูบน้ำเข้าไปติดตั้งประจำจุดเสี่ยงไว้แล้ว จำนวน 6 จุด พร้อมเดินเครื่องสูบน้ำด้วยไฟฟ้าที่ประตูระบายน้ำ D8 (ห้วยพระค้อ) อีกจำนวน 3 เครื่อง เพื่อเร่งระบายน้ำในเขตเทศบาลนครขอนแก่น ผ่านประตูระบายน้ำ D8 ลงสู่แม่น้ำพอง ก่อนจะไหลลงสู่แม่น้ำชี และมอบหมายเจ้าหน้าที่เฝ้าระวังในพื้นที่เสี่ยงภัยและติดตามสถานการณ์อย่างใกล้ชิด

## 8. จังหวัดร้อยเอ็ด

**สาเหตุ** จากอิทธิพล ร่องมรสุมกำลังแรงพาดผ่านภาคตะวันออกเฉียงเหนือช่วงวันที่ 19-20 สิงหาคม 2565 ที่ผ่านมา ส่งผลให้มีฝนตกหนักถึงหนักมากหลายพื้นที่ในเขต จ.ร้อยเอ็ด และจังหวัดที่อยู่ใกล้เคียง เป็นเหตุให้ระดับน้ำในแม่น้ำชี ลำน้ำยัง ลำเสียวใหญ่ และลำน้ำสาขา เพิ่มระดับสูงขึ้น และเอ่อล้นตลิ่งในลุ่มต่ำบางจุด

**สถานการณ์อุทกภัย** มีพื้นที่น้ำท่วม 13 อำเภอ รวมพื้นที่ทั้งหมด 44,952 ไร่ ได้แก่ อ.เสลภูมิ 15,843 ไร่, อ.เกษตรวิสัย 3,530 ไร่, อ.ทุ่งเขาหลวง 4,689 ไร่, อ.โพธิ์ชัย 5,218 ไร่, อ.ธวัชบุรี 3,077 ไร่, อ.เชียงขวัญ 5,244 ไร่, อ.โพนทราย 1,255 ไร่, อ.จันทาร 1,298 ไร่, อ.สุวรรณภูมิ 1,781 ไร่, อ.อาจสามารถ 1,499 ไร่, อ.พนมไพร 1,408 ไร่, อ.หนองฮี 95 ไร่ และ อ.โพนทอง 15 ไร่

**แนวโน้มสถานการณ์** (เวลา 06.00 น.)

- **แม่น้ำชี** สถานีวัดน้ำ E.66A บ้านม่วงลาด อ.จันทาร จ.ร้อยเอ็ด ระดับน้ำ 11.73 ม. **สูงกว่าตลิ่ง +0.13 ม.** (ระดับตลิ่ง 11.60 ม.) ปริมาณน้ำ 743.00 ลบ.ม./วินาที (ความจุ 721.00 ลบ.ม./วินาที) **แนวโน้มเพิ่มขึ้น**

- **แม่น้ำชี** สถานีวัดน้ำ E.95 บ้านวังยาง-หนองแก่ง อ.เชียงขวัญ จ.ร้อยเอ็ด ระดับน้ำ 7.55 ม. **สูงกว่าตลิ่ง +0.05 ม.** (ระดับตลิ่ง 7.50 ม.) ปริมาณน้ำ 869.57 ลบ.ม./วินาที (ความจุ 860.00 ลบ.ม./วินาที) **แนวโน้มทรงตัว**

**การช่วยเหลือและบริหารจัดการน้ำในพื้นที่**

โครงการชลประทานร้อยเอ็ด สำนักงานชลประทานที่ 6 ได้จัดเตรียมเครื่องสูบน้ำ 23 เครื่อง, กระจกอบบรรจุทราย 12,000 กระจกอบ, ก่อ Mattress ขนาด 2x4x0.3 ม, หินใหญ่, เสาเข็มพืด(Sheet pile), เครื่องจักรเครื่องมือและบุคลากรเฝ้าระวังตลอดแนวพนังกั้นน้ำยัง แจ้งประชาสัมพันธ์ประชาชนบูรณาการทุกภาคส่วนในจังหวัด ในการช่วยเหลือประชาชนซึ่ง โครงการฯ ได้บริหารจัดการน้ำในพื้นที่ ดังนี้

1. เปิดทางระบายน้ำฉุกเฉินชั่วคราว บริเวณพนังกั้นน้ำยังใกล้กับ ปตร.บ้านบาก ต.วังหลวง เพื่อเป็นการตัด ดินน้ำเข้าสู่บึงเกลือ และกุดปลาคุณ อีกทั้งลดผลกระทบกับพื้นที่ด้านท้ายน้ำ และคันพนังกั้นน้ำ
2. **ติดตั้งเครื่องสูบน้ำ 5 เครื่อง** บริเวณด้านท้าย ปตร.ห้วยดางเดียว ต.บึงงาม

2. ติดตั้งเครื่องผลักดันน้ำ จำนวน 30 เครื่อง บริเวณท้ายเขื่อนร้อยเอ็ด อ.เชียงขวัญ จ.ร้อยเอ็ด
3. ติดตั้งเครื่องผลักดันน้ำ จำนวน 15 เครื่อง บริเวณใต้สะพานค้อเหนือนางาม อ.เสลภูมิ จ.ร้อยเอ็ด
4. บูรณาการจัดจรรจน้ำชี-น้ำยัง โดยการแขวนบานระบายเพื่อพร่องน้ำในเขื่อนยโสธร และเขื่อนธาตุน้อย เพื่อรองรับปริมาณน้ำที่ไหลมาสมทบจากน้ำยังตอนบน หากไม่มีฝนตกลงมาเพิ่ม คาดว่ามวลน้ำจะไหลลงแม่น้ำชี และบางส่วนจะถูกผันเข้าไปเก็บกักไว้ตามแก้มลิงและแหล่งน้ำธรรมชาติ ทั้งนี้ สำนักงานชลประทานที่ 6 จะบริหารจัดการน้ำรวมทั้งจัดจรรจน้ำในแม่น้ำชี-ยัง ให้สอดคล้องกับปริมาณฝนที่จะตกลงมาเพิ่มในระยะต่อไป

## 9. จังหวัดมหาสารคาม

สาเหตุ เกิดฝนตกหนักถึงหนักมากบริเวณภาคตะวันออกเฉียงเหนือ และบริเวณต้นแม่น้ำชี ส่งผลให้ปริมาณน้ำในแม่น้ำชีเพิ่มสูงขึ้นอย่างต่อเนื่อง

สถานการณ์อุทกภัย มีพื้นที่น้ำท่วม 4 อำเภอ ได้แก่ อ.เมือง อ.กันทรวิชัย อ.วาปีปทุม และ อ.โกสุมพิสัย รวมพื้นที่น้ำท่วมทั้งหมด 16,341 ไร่ รายละเอียดดังนี้

1. **อ.เมือง** (เขตโครงการส่งน้ำและบำรุงรักษาชีกลาง) มีพื้นที่น้ำท่วม 1 ตำบล ได้แก่ ต.ท่าตูม ซึ่งพื้นที่ดังกล่าวอยู่ในเขตคั่นผนังป้องกันอุทกภัยฯ ท่าตูม ประมาณ 616 ไร่
2. **อ.กันทรวิชัย** (เขตโครงการส่งน้ำและบำรุงรักษาชีกลาง) มีพื้นที่น้ำท่วม 4 ตำบล บริเวณ ต.ท่าขอนยาง และ ต.มะค่า รวมพื้นที่ประสบภัย 5,317 ไร่
3. **อ.วาปีปทุม** (เขตโครงการส่งน้ำและบำรุงรักษาเสียวใหญ่) มีน้ำท่วมขังพื้นที่การเกษตรบริเวณ ต.หนองแสง ต.โพธิ์ชัย ต.หนองแสง และหัวเรือ พื้นที่ประมาณ 3,450 ไร่
4. **อ.โกสุมพิสัย** (เขตโครงการส่งน้ำและบำรุงรักษาหนองหวาย) มีน้ำท่วมขังพื้นที่การเกษตรบริเวณ ต.เลิงใต้ และต.แหใต้ รวมพื้นที่ประมาณ 3,305 ไร่

แนวโน้มสถานการณ์ (เวลา 06.00 น.)

- **แม่น้ำชี** สถานี E.8A บ้านดินดำ อ.เมือง จ.มหาสารคาม ระดับน้ำ 9.84 ม. สูงกว่าตลิ่ง +0.34 ม. (ระดับตลิ่ง 9.50 ม.) แนวโน้มเพิ่มขึ้น

การช่วยเหลือและบริหารจัดการน้ำในพื้นที่

โครงการชลประทานมหาสารคาม สำนักงานชลประทานที่ 6 ติดตามสถานการณ์น้ำอย่างใกล้ชิด ทั้งนี้ สำนักเครื่องจักรกล ติดตั้งเครื่องผลักดันน้ำที่เขื่อนมหาสารคาม จำนวน 15 เครื่อง และติดตั้งเครื่องสูบน้ำจำนวน 12 เครื่อง เพื่อเร่งผลักดันน้ำในแม่น้ำชี

โครงการส่งน้ำและบำรุงรักษาเสียวใหญ่ สำนักงานชลประทานที่ 6 ยกบานระบายน้ำตามฝายในลำเสียวใหญ่ทุกแห่งแล้ว ช่วยเร่งระบายน้ำในลำเสียวใหญ่ และเพื่อรองรับมวลน้ำด้านเหนือหน้าฝาย และให้ฝายส่งน้ำและบำรุงรักษาที่ 1-3 ติดตาม และประชาสัมพันธ์สถานการณ์น้ำอย่างใกล้ชิด ตลอดจนตรวจสอบ และพิจารณาให้ความช่วยเหลือพื้นที่ที่มีน้ำท่วมขังอย่างต่อเนื่อง

โครงการส่งน้ำและบำรุงรักษาหนองหวาย สำนักงานชลประทานที่ 6 เดินเครื่องสูบน้ำด้วยไฟฟ้า 3 สถานี บริเวณ ปตร.D.8 ห้วยพระคือ ปตร.ห้วยน้ำเค็ม และที่ ปตร.ห้วยเชียงส่าง และติดตั้งเครื่องสูบน้ำ 6 เครื่อง บริเวณ ปตร.ห้วยใหญ่

โครงการส่งน้ำและบำรุงรักษาซีกกลาง ดำเนินการสูบน้ำของ ปตร.กุดเชียงสา และปตร.กุดเชียงบั้ง เพื่อเร่งการระบายน้ำ พร้อมทั้งจัดจราจรน้ำในพื้นที่

## 10. จังหวัดยโสธร

สาเหตุ จากอิทธิพล ร่องมรสุมกำลังแรง พาดผ่านภาคตะวันออกเฉียงเหนือ ช่วงวันที่ 19-21 สิงหาคม 2565 ที่ผ่านมา ส่งผลให้มีฝนตกหนักถึงหนักมากหลายพื้นที่เป็นเหตุให้ระดับน้ำในแม่น้ำชี ลำน้ำยัง ลำน้ำลำเซบาย และลำน้ำสาขา เพิ่มระดับขึ้นอย่างต่อเนื่อง

สถานการณ์อุทกภัย มีพื้นที่น้ำท่วม 4 อำเภอ รวม 14,210 ไร่ รายละเอียดดังนี้

**แม่น้ำชี-ลำน้ำยัง** 13,628 ไร่ ประกอบด้วย อ.เมืองยโสธร 4,322 ไร่, อ.มหาชนะชัย 3,682 ไร่, อ.ค้อวัง 2,398 ไร่, อ.คำเขื่อนแก้ว 2,226 ไร่

**ลำเซบาย** 515 ไร่ ประกอบด้วย อ.คำเขื่อนแก้ว 619 ไร่

แนวโน้มสถานการณ์ (เวลา 06.00 น.)

- **แม่น้ำชี** สถานีวัดน้ำ E.2A (เหนือเขื่อนยโสธร) อ.เมืองยโสธร จ.ยโสธร ระดับน้ำ 11.73 ม. ต่ำกว่าตลิ่ง -0.27 ม. (ระดับตลิ่ง 12.00 ม.) ปริมาณน้ำ 989.98 ลบ.ม./วินาที (ความจุ 1,030.00 ลบ.ม./วินาที) **แนวโน้มทรงตัว**

- **แม่น้ำชี** สถานีวัดน้ำ E.97 อ.คำเขื่อนแก้ว จ.ยโสธร ระดับน้ำ 11.59 ม. ต่ำกว่าตลิ่ง -0.41 ม. (ระดับตลิ่ง 12.50 ม.) ปริมาณน้ำ 910.33 ลบ.ม./วินาที (ความจุ 1,068.00 ลบ.ม./วินาที) **แนวโน้มทรงตัว**

- **แม่น้ำชี** สถานีวัดน้ำ E.20A (เหนือเขื่อนธาตุน้อย) อ.มหาชนะชัย จ.ยโสธร ระดับน้ำ 9.81 ม. ต่ำกว่าตลิ่ง -0.29 ม. (ระดับตลิ่ง 10.00 ม.) ปริมาณน้ำ 1,055.04 ลบ.ม./วินาที (ความจุ 1,100.00 ลบ.ม./วินาที) **แนวโน้มทรงตัว**

**การช่วยเหลือและบริหารจัดการน้ำในพื้นที่**

โครงการชลประทานยโสธร สำนักงานชลประทานที่ 7 ได้จัดเตรียม เครื่องสูบน้ำ จำนวน 13 เครื่อง, รถบรรทุกน้ำ 1 คัน, เครื่องผลักดันน้ำ (ขอรับการสนับสนุน) จำนวน 12 เครื่อง พร้อมรับมืออุทกภัยตามมาตรการช่วยเหลือและบรรเทาอุทกภัยของกรมชลประทาน และแจ้งประชาสัมพันธ์ประชาชนบูรณาการทุกภาคส่วน ในจังหวัดในการประชุมคณะกรรมการจังหวัดเป็นประจำทุกเดือน ในการช่วยเหลือประชาชน

## 11. จังหวัดอุบลราชธานี

สาเหตุ ในช่วงวันที่ 7-9 สิงหาคม 2565 มีฝนตกเพิ่มขึ้นและมีฝนตกหนักบางแห่ง รวมทั้งอิทธิพลของพายุโซนร้อน “มูหลาน” บริเวณประเทศเวียดนามตอนบน โดยจ.อุบลราชธานีได้รับผลกระทบจากสถานการณ์น้ำเอ่อล้นตลิ่งบริเวณที่ลุ่มต่ำริมแม่น้ำมูล

สถานการณ์อุทกภัย มีพื้นที่น้ำท่วม 8 อำเภอ ได้แก่ อ.วารินชำราบ อ.เดชอุดม อ.นาจะหลวย อ.นาเยีย อ.น้ำยืน อ.ดอนมดแดง อ.ตระการพืชผล และ อ.ม่วงสามสิบ รายละเอียดดังนี้

1. **อ.วารินชำราบ** น้ำจากลำห้วยพับเอ่อเข้าท่วมพื้นที่ ต.คูเมือง, ท่าลาด, โนนโพนน, โนนผึ่ง และแสนสุข ระดับน้ำท่วมสูงประมาณ 0.30-0.50 ม. พื้นที่ได้รับความเสียหายประมาณ 2,123 ไร่ และบริเวณชุมชนเกตุแก้ว ชุมชนวาริน และชุมชนท่ากอไผ่ เนื่องจากปริมาณน้ำในแม่น้ำมูลล้นตลิ่งบริเวณสถานีวัดน้ำ M.7
2. **อ.เดชอุดม** จากลำโดมใหญ่เข้าท่วมพื้นที่ ต.เมืองเดช, กุดประทาย, ตบหุ, กลาง, แก้ง, ท่าโพธิ์ศรี โพนงาม และโนนสมบูรณ์ ระดับน้ำท่วมสูงประมาณ 0.05-0.10 ม. พื้นที่ได้รับความเสียหายประมาณ 1,421 ไร่
3. **อ.นาจะหลวย** น้ำจากลำโดมใหญ่เข้าท่วมพื้นที่ ต.บ้านตุม, โนนสมบูรณ์, พรสวรรค์ และ ต.โนนสวรรค์ พื้นที่การเกษตร คาดว่าจะได้รับความเสียหายประมาณ 1,960 ไร่
4. **อ.นาเยีย** น้ำจากลำโดมใหญ่เอ่อเข้าท่วมเส้นทางสัญจรและพื้นที่การเกษตร ต.นาเรือง ระดับน้ำสูงประมาณ 0.50-0.60 ม. (อยู่ระหว่างตรวจสอบความเสียหาย) พื้นที่ได้รับความเสียหายประมาณ 104 ไร่
5. **อ.น้ำยืน** น้ำจากลำโดมใหญ่เข้าท่วมพื้นที่ ต.ยางใหญ่ พื้นที่การเกษตรประมาณ 151 ไร่
6. **อ.ดอนมดแดง** มีน้ำจากลำเซบกเอ่อเข้าท่วมพื้นที่ ต.ท่าเมืองเป็นพื้นที่การเกษตร คงเหลือประมาณ 64 ไร่
7. **อ.ตระการพืชผล** มีน้ำจากลำเซบกเอ่อเข้าท่วมพื้นที่ ต.ตระการ และขามเปี้ย เป็นพื้นที่การเกษตร คงเหลือประมาณ 285 ไร่
8. **อ.ม่วงสามสิบ** น้ำจากลำเซบกเอ่อท่วมบริเวณจุดลุ่มต่ำพื้นที่ ต.ดุ่มใหญ่ และ ต.เหล่าบก พื้นที่การเกษตรประมาณ 2,050 ไร่

แนวโน้มสถานการณ์ (เวลา 06.00 น.)

- **แม่น้ำชี** สถานีวัดน้ำ E.98 (ก่อนลงแม่น้ำมูล) บ้านเขื่องใน อ.เขื่องใน จ.อุบลราชธานี ระดับน้ำ 9.89 ม. ต่ำกว่าตลิ่ง -0.11 ม. (ระดับตลิ่ง 10.00 ม.) ปริมาณน้ำ 1,047.50 ลบ.ม./วินาที (ความจุ 1,075.00 ลบ.ม./วินาที)

แนวโน้มทรงตัว

- **แม่น้ำมูล** สถานีวัดน้ำ M.7 สะพานเสรีประชาธิปไตย อ.เมือง จ.อุบลราชธานี ระดับน้ำ 7.25 ม. สูงกว่าตลิ่ง +0.25 ม. (ระดับตลิ่ง 7.00 ม.) ปริมาณน้ำ 2,450.00 ลบ.ม./วินาที (ความจุ 2,300.00 ลบ.ม./วินาที)

แนวโน้มเพิ่มขึ้น

การช่วยเหลือและบริหารจัดการน้ำในพื้นที่

โครงการชลประทานอุบลราชธานี สำนักงานชลประทานที่ 7 ฝ้าติดตามสถานการณ์อย่างใกล้ชิดและได้เพิ่มการระบายน้ำจากเขื่อนลำโดมใหญ่ให้ระบายลงสู่มูลได้อย่างมีประสิทธิภาพมากขึ้น ทั้งนี้ **สำนักเครื่องจักรกล** ติดตั้งเครื่องผลักดันน้ำในลำน้ำมูล จำนวน 140 เครื่อง บริเวณสะพานพิบูลมังสาหาร เพื่อเตรียมความพร้อมรับมือสถานการณ์น้ำหลาก



## 12. จังหวัดนครราชสีมา

สาเหตุ เกิดฝนตกหนักในพื้นที่จังหวัดนครราชสีมา เนื่องจากร่องมรสุมพาดผ่านภาคตะวันออกเฉียงเหนือ สถานการณ์อุทกภัย มีพื้นที่น้ำท่วม 1 อำเภอ ได้แก่ อ.เมืองยาง เกษตรกรได้รับความเสียหาย 870 ราย พื้นที่ได้รับความเสียหาย จำนวน 8,592 ไร่ ในพื้นที่ 3 ตำบล 24 หมู่บ้าน

### แนวโน้มสถานการณ์

ลำน้ำสายหลักและสายรอง มีระดับน้ำทรงตัวและคาดว่าสถานการณ์จะเข้าสู่ภาวะปกติภายใน 1 สัปดาห์ การช่วยเหลือและบริหารจัดการน้ำในพื้นที่

โครงการส่งน้ำและบำรุงรักษามูลกลาง สำนักงานชลประทานที่ 8 ติดตั้งเครื่องผลักดันน้ำ จำนวน 8 เครื่อง แบ่งเป็น บริเวณสะพานลำน้ำมูล บ้านขามไต้ อ.พิมาย จ.นครราชสีมา 8 เครื่อง และเร่งระบายน้ำบริเวณแม่น้ำมูล โดยการเร่งระบายน้ำโดยการลดฝาย่างทั้งหมดในลำน้ำมูล เพื่อลดผลกระทบน้ำท่วมขังในพื้นที่ลุ่มต่ำ

## 13. จังหวัดบุรีรัมย์

สาเหตุ เนื่องจากฝนตกหนักอย่างต่อเนื่องในพื้นที่จังหวัดบุรีรัมย์ ทำให้มีปริมาณน้ำสะสมจำนวนมาก สถานการณ์อุทกภัย มีพื้นที่น้ำท่วม 1 อำเภอ ได้แก่ อ.พุทไธสง เกิดน้ำไหลหลากบริเวณพื้นที่ต.พุทไธสง ผ่านท่อระบายน้ำทางหลวงหมายเลข 202 (สายพุทไธสง - บ้านใหม่ไชยพจน์) อยู่ด้านทิศเหนือเทศบาลตำบลพุทไธสง เข้าท่วมขังบริเวณพื้นที่ลุ่มต่ำ ซึ่งเป็นคูเมืองโบราณ และมีน้ำท่วมขังบริเวณพื้นที่เทศบาลตำบลพุทไธสง มีระดับน้ำสูงประมาณ 0.50 ม.

### แนวโน้มสถานการณ์

ปริมาณน้ำมีแนวโน้มลดลงคาดว่าหากไม่มีฝนตกซ้ำลงมาในพื้นที่อีกจะเข้าสู่สภาวะปกติ ภายใน 1 วัน การช่วยเหลือและบริหารจัดการน้ำในพื้นที่

โครงการชลประทานบุรีรัมย์ได้บูรณาการกับหน่วยงานที่เกี่ยวข้องและแก้ไขปัญหาให้แก่ประชาชนในพื้นที่ที่ได้รับผู้กระทบจากน้ำท่วมขัง และเร่งสำรวจความเสียหายเพื่อให้ความช่วยเหลือผู้ประสบภัยตามระเบียบหลักเกณฑ์ต่อไป

## 14. จังหวัดระยอง

สาเหตุ เนื่องด้วยเกิดฝนตกหนักเป็นเวลาหลายชั่วโมง สถานี Z.11 สถานีบ้านเขาวังไทร อ.แกลง จ.ระยอง วัดน้ำฝน 135.70 มม. ส่งผลให้เกิดมวลน้ำจำนวนมากไหลลงแม่น้ำประแสร์ และเกิดน้ำท่วมในหลายอำเภอ

สถานการณ์อุทกภัย มีพื้นที่น้ำท่วม 3 อำเภอ ได้แก่ อ.เมือง อ.แกลง และ อ.วังจันทร์ รายละเอียดดังนี้

1. อ.เมือง มีน้ำท่วมในหมู่บ้านจัดสรร และในเขตชุมชนอำเภอเมือง บริเวณ ต.เนินพระ ต.ทับมา และ ต.เชิงเนิน และถนนสุขุมวิท บริเวณ ต.ตะพง ต.กะเฉด

2. อ.แกลง และ 3. อ.วังจันทร์ เนื่องจากคลองหวายเป็นจุดรวมของคลอง 3 สาย และด้วยแม่น้ำประแสร์ มีปริมาณมากส่งผลให้เกิดน้ำไหลย้อนกลับเข้าคลองหวาย ไม่สามารถระบายน้ำลงได้ ส่งผลให้เกิดน้ำท่วมบริเวณปลายคลองหวาย รวม 3,500 ไร่ และมีน้ำท่วมพื้นที่เพาะปลูกและบ้านเรือนราษฎร ต.บ้านนา ถนนสายบาสพาส ระยอง-ชลบุรี รวมพื้นที่ประมาณ 15,000 ไร่

แนวโน้มสถานการณ์ (เวลา 06.00 น.)

- **แม่น้ำประแสร์ สถานีวัดน้ำ Z.11** บ้านเขาวังไทร อ.แกลง จ.ระยอง ระดับน้ำ 5.48 ม. ต่ำกว่าตลิ่ง -1.09 ม. (ระดับตลิ่ง 6.57 ม.) ปริมาณน้ำ 157.60 ลบ.ม./วินาที (ความจุ 232.00 ลบ.ม./วินาที) **แนวโน้มลดลง**

#### การช่วยเหลือและบริหารจัดการน้ำในพื้นที่

เจ้าหน้าที่คลองส่งน้ำและบำรุงรักษาประแสร์ สำนักงานชลประทานที่ 9 ได้เพิ่มการระบายน้ำ ปตร.หนองแหวนทั้ง 5 บาน เพิ่มมากขึ้น เพื่อเร่งผลักดันน้ำสะสมในพื้นที่ออก และติดตามฝายระวังพร้อมทั้งเตรียม สนับสนุนเครื่องสูบน้ำ รวมถึงมอบหมายให้เจ้าหน้าที่โครงการฯ ออกประสานกับผู้นำชุมชน เพื่อให้ข้อมูลน้ำที่ไหล เข้าสู่พื้นที่ จะติดตามสถานการณ์น้ำและการคาดการณ์ของกรมอุตุนิยมวิทยาอย่างใกล้ชิด **และติดตั้งเครื่องสูบน้ำ จำนวน 5 เครื่อง** บริเวณ หมู่บ้านโชคดี 1 เครื่อง หมู่บ้านกรุงไทย 3 เครื่อง และสะพานหน้าหมู่บ้านกรุงไทย 1 เครื่อง

#### 15. จังหวัดฉะเชิงเทรา

**สาเหตุ** เกิดฝนตกต่อเนื่องในเขตจังหวัดฉะเชิงเทรา ตั้งแต่วันที่ 3-8 ก.ย.65 ส่งผลให้เกิดสภาพน้ำหลาก เข้าท่วมพื้นที่การเกษตร วัด ที่อยู่อาศัย รวมทั้งเกิดฝนตกหนักในพื้นที่โครงการฯรังสิตใต้ ปริมาณฝนสะสมวัดได้ 100 มม.

**สถานการณ์อุทกภัย** มีพื้นที่น้ำท่วม 3 อำเภอ ได้แก่ **อ.ท่าตะเกียบ และ อ.สนามชัยเขต และ อ.บางน้ำเปรี้ยว** ดังนี้

1. **อ.ท่าตะเกียบ (สขป.9)** ปริมาณน้ำหลากเข้าท่วมบริเวณอำเภوتاตะเกียบบางส่วนได้ไหลลงอ่างฯ สียัด และไหลลงด้านท้ายอ่างเก็บน้ำคลองสียัด

2. **อ.สนามชัยเขต (สขป.9)** เกิดน้ำไหลหลากบริเวณลงอ่างเก็บน้ำคลองระบม และไหลลงในคลอง ระบมด้านท้ายอ่างเก็บน้ำ

3. **อ.บางน้ำเปรี้ยว (สขป.11)** ปริมาณน้ำในคลองหกวาสายล่างล้นตลิ่งเป็นช่วงๆ เกิดน้ำท่วมขังบริเวณ ม.1 ต.ดอนฉิมพลี ได้รับผลกระทบ 30 ครัวเรือน

#### การช่วยเหลือและบริหารจัดการน้ำในพื้นที่

โครงการชลประทานฉะเชิงเทรา และโครงการส่งน้ำและบำรุงรักษา สียัด สำนักงานชลประทาน ที่ 9 แจ้งเตือนสถานการณ์น้ำให้หน่วยงานในพื้นที่ทราบ ขณะที่หน่วยงานปกครองและองค์กรปกครองส่วนท้องถิ่น ได้ลงพื้นที่ให้ความช่วยเหลือประชาชน

โครงการส่งน้ำและบำรุงรักษารังสิตใต้ สำนักงานชลประทานที่ 11 เร่งระบายน้ำลงพื้นที่ตอนล่าง ออกทาง สน.เสาวภาผ่องศรี และ สน.สมบูรณ์ ลงแม่น้ำนครนายก

## 16. จังหวัดสระแก้ว

สาเหตุ เนื่องด้วยเกิดฝนตกหนักเป็นเวลาหลายวันในพื้นที่ภาคตะวันออก โดยเฉพาะพื้นที่จังหวัดสระแก้ว ทำให้ระดับน้ำในคลองพระสทิงสูงขึ้นอย่างต่อเนื่อง

สถานการณ์อุทกภัย มีพื้นที่น้ำท่วม 1 อำเภอ ได้แก่ อ.เมือง ดังนี้

1. **อ.เมือง** ปริมาณน้ำในคลองพระสทิงเอ่อล้นตลิ่ง ไหลเข้าท่วมพื้นที่ลุ่มต่ำทางการเกษตร และทางเข้าหมู่บ้านห้วย ต.บ้านแก้ง

แนวโน้มสถานการณ์ (เวลา 06.00 น.)

- **คลองพระสทิง สถานีวัดน้ำ kgt.12A** บ้านแก้ง อ.เมือง จ.สระแก้ว ระดับน้ำ 8.48 ม. ต่ำกว่าตลิ่ง -0.09 ม. (ระดับตลิ่ง 8.57 ม.) **แนวโน้มลดลง**

การช่วยเหลือและบริหารจัดการน้ำในพื้นที่

โครงการชลประทานสระแก้ว สำนักงานชลประทานที่ 9 ติดตามและเฝ้าระวังสถานการณ์น้ำอย่างใกล้ชิด

## 17. จังหวัดสระบุรี

สาเหตุ เนื่องจากช่วงวันที่ 8 - 9 กันยายน 2565 มีฝนตกหนักในเขตพื้นที่ของตำบลพุทราและตำบลเขาวง อำเภอพระพุทธบาท จังหวัดสระบุรี ซึ่งเป็นพื้นที่สูงส่งผลให้มีมวลน้ำไหลบ่าตามคลองธรรมชาติ และไหลตามทางระบายน้ำข้างถนนหมายเลข 3034 มาท่วมขังพื้นที่นาข้าว และเอ่อล้นท่วมถนนสาย 3034 ในพื้นที่ตำบลหนองบัว อำเภอบ้านหมอ จังหวัดสระบุรี เนื่องจากการระบายน้ำช่วงปลายระบายได้ช้าจึงเกิดน้ำท่วมขัง

สถานการณ์อุทกภัย มีพื้นที่น้ำท่วมจำนวน 1 อำเภอ ได้แก่ อ.บ้านหมอ โดยมีน้ำท่วมขังนาข้าวพื้นที่ ต.หนองบัว ประมาณ 70 ไร่ และเกิดน้ำท่วมถนนสาย 3034 ประมาณ 2 กม.

แนวโน้มสถานการณ์ คาดว่าสถานการณ์จะเข้าสู่ปกติภายใน 2 วัน หากไม่มีฝนตกในเขตพื้นที่ ต.พุทรา อ.พระพุทธบาท

การช่วยเหลือและบริหารจัดการน้ำในพื้นที่

โครงการชลประทานสระบุรี สำนักงานชลประทานที่ 10 จัดเจ้าหน้าที่เฝ้าระวัง ติดตามสถานการณ์น้ำอย่างใกล้ชิด และคอยประสานงานกับหน่วยงานในพื้นที่แจ้งเตือน พร้อมทั้งนำรถแบคโฮขุดเปิดร่องระบายน้ำข้างถนนสาย 3034 เพื่อเร่งระบายน้ำให้เร็วขึ้น และติดตั้งเครื่องสูบน้ำเคลื่อนที่ ขนาด 8 นิ้ว จำนวน 2 เครื่อง ช่วยในการสูบน้ำ

## 18. จังหวัดปทุมธานี

สาเหตุ เกิดฝนตกหนักเมื่อวันที่ 6 กันยายน 2565 ในพื้นที่โครงการรังสิตใต้ ปริมาณฝนสะสมวัดได้ 100 มม. จึงทำให้ประสบปัญหาน้ำท่วมขัง และน้ำล้นตลิ่งในพื้นที่บางจุด

สถานการณ์อุทกภัย มีพื้นที่น้ำท่วม 2 อำเภอ ได้แก่ อ.ธัญบุรี และ อ.ลำลูกกา ดังนี้

1. **อ.ธัญบุรี** ปริมาณน้ำในคลองรังสิตประยูรศักดิ์ มีน้ำล้นตลิ่งเป็นช่วงๆ ทำให้เกิดน้ำท่วมขังบริเวณใต้สะพานข้ามคลองรังสิตฯ (ถนนวิภาวดี-รังสิต) ต.ประชาธิปัตย์ ส่งผลกระทบต่อจราจร

2. **อ.ลำลูกกา** คลองหกวาสายล่างล้นตลิ่งเข้าท่วมบริเวณ ม.3-4 ต.พีชอุดม ต.ลำลูกกา ต.ลาดสวาย ต.บึงทองหลาง ระดับน้ำสูงประมาณ 0.5-0.6 เมตร รวมพื้นที่ได้รับผลกระทบ 50 หลังคาเรือน

**แนวโน้มสถานการณ์** คลองรังสิตประยูรศักดิ์ และคลองหกวาสายล่าง ยังคงมีระดับเพิ่มสูงขึ้น เนื่องจากปริมาณน้ำฝนและน้ำจากพื้นที่ตอนบนมีปริมาณเพิ่มมากขึ้น และคาดว่าระดับน้ำในคลองรังสิตฯ และคลองสายต่างๆ จะลดลงภายใน 5-7 วัน

#### การช่วยเหลือและบริหารจัดการน้ำในพื้นที่

โครงการส่งน้ำและบำรุงรักษารังสิตใต้ สำนักงานชลประทานที่ 11 เร่งระบายน้ำลงพื้นที่ตอนล่าง ออกทาง สน.เสาวภาผ่องศรี และ สน.สมบุญณ์ ลงแม่น้ำนครนายก รวมถึงระบายน้ำลงสู่พื้นที่ด้านล่าง ผ่านคลองซอยที่ 14-17 พร้อมทั้ง**เดินเครื่องสูบน้ำที่ปากคลองรังสิตฯ จำนวน 20 เครื่อง**

#### 19. จังหวัดสมุทรปราการ

**สาเหตุ** เนื่องจากมีเยื่อความกดอากาศต่ำพาดผ่านจังหวัดกรุงเทพมหานคร จังหวัดฉะเชิงเทรา และจังหวัดสมุทรปราการ ทำให้เกิดฝนตกหนักต่อเนื่องตั้งแต่วันที่ 7 - 10 กันยายน 2565 บริเวณพื้นที่อำเภอบางพลี รวม 242.00 มม. ส่งผลให้มีปริมาณน้ำสะสมในพื้นที่เป็นจำนวนมากจนเกิดปัญหาน้ำล้นตลิ่ง

**สถานการณ์อุทกภัย** มีพื้นที่น้ำท่วม 3 อำเภอ ได้แก่ **อ.บางบ่อ อ.บางเพรียง อ.บางเสาธง** ดังนี้

1. **อ.บางบ่อ** (จุดที่ 1) มีฝนตกหนักส่งผลให้ปริมาณน้ำมาก จึงเกิดน้ำล้นตลิ่งที่มีระดับต่ำกว่า +0.20 ม.รทก. (ประมาณ 0.2 เมตร)
2. **อ.บางเพรียง** (จุดที่ 2) เกิดน้ำล้นตลิ่งที่มีระดับต่ำกว่า +0.20 ม.รทก. (ประมาณ 0.2 เมตร)
3. **อ.บางเสาธง** (จุดที่ 3) มีฝนตกหนักส่งผลให้ปริมาณน้ำมาก จึงเกิดน้ำล้นตลิ่งที่มีระดับต่ำกว่า +0.20 ม.รทก. (ประมาณ 0.2 เมตร)

**แนวโน้มสถานการณ์** คาดว่าหากไม่มีฝนตกในพื้นที่เพิ่มขึ้น สถานการณ์จะกลับสู่สภาวะปกติภายใน 2 - 3 วัน

#### การช่วยเหลือและบริหารจัดการน้ำในพื้นที่

โครงการส่งน้ำและบำรุงรักษาชลหารพิจิตร สำนักงานชลประทานที่ 11 **ติดตั้งเครื่องสูบน้ำเคลื่อนที่รวม 20 เครื่อง** (สน.ตำหรุ 4 เครื่อง สน.คลองด่าน 3 เครื่อง สน.บางปลา 6 เครื่อง สน.บางปลาไร่ 3 เครื่อง และ สน.ชลหารพิจิตร 4 เครื่อง) **และติดตั้งเครื่องผลักดันน้ำจำนวน 4 เครื่อง** ที่ สน.ชลหารพิจิตร

#### 20. จังหวัดพระนครศรีอยุธยา

**สาเหตุ** เกิดจากฝนตกในพื้นที่ ประกอบกับการระบายน้ำจากท้ายเขื่อนเจ้าพระยาที่เพิ่มสูงขึ้น

**สถานการณ์อุทกภัย** ปัจจุบันมีน้ำท่วมขังพื้นที่การเกษตรลุ่มต่ำและบ้านเรือนริมฝั่งแม่น้ำน้อยนอกเขตคันกันน้ำรวม 11 อำเภอ ได้แก่ **อ.บางบาล อ.บางปะหัน อ.เสนา อ.ผักไห่ อ.วังน้อย อ.นครหลวง อ.อุทัย และ อ.ท่าเรือ อ.บางปะอิน อ.พระนครศรีอยุธยา และ อ.บางไทร** รวมพื้นที่น้ำท่วม 8,375 ไร่ รายละเอียดดังนี้

1. **อ.บางบาล อ.บางปะหัน จ.พระนครศรีอยุธยา** (เขตพื้นที่โครงการส่งน้ำและบำรุงรักษามหาราช) เกิดน้ำท่วมขังพื้นที่นาข้าวที่กำลังจะเก็บเกี่ยวบริเวณ ต.บ้านกุ่ม อ.บางบาล, ต.ทับน้ำ อ.บางปะหัน (เขตพื้นที่โครงการส่งน้ำและบำรุงรักษาบางบาล) อ.บางบาล บริเวณ ต.บ้านคลัง ต.น้ำเต้า ต.บางชะนี ต.วัดตะกุก ต.บางหลวงโตด ต.บางหลวง ต.ทางช้าง ต.กบเจา ต.บางหัก ต.วัดยม และ ต.ตะพานไทย จำนวน 672 ครัวเรือน ระดับน้ำสูง 0.2-1.40 ม. (เขตพื้นที่โครงการชลประทานพระนครศรีอยุธยา) น้ำท่วมนอกคันกันน้ำ บริเวณคลองบางกุ่ม ต.บางกุ่ม

2. **อ.เสนา** (เขตพื้นที่โครงการส่งน้ำและบำรุงรักษาบางบาล) ปริมาณน้ำไหลเข้าท่วมพื้นที่นอกคันกั้นน้ำริมแม่น้ำน้อยบริเวณ ต.บ้านแพน อ.เสนา จำนวน 36 ครัวเรือน ระดับน้ำสูง 2.17 ม. ต.หัวเวียง อ.เสนา จำนวน 14 ครัวเรือน ระดับน้ำสูง 0.5-1.20 ม. (เขตพื้นที่โครงการส่งน้ำและบำรุงรักษาผักไห่) มีน้ำท่วมขังใต้ถุนบ้านริมแม่น้ำน้อยหมู่ 2,4 ต.บ้านบางกระท่อม จำนวน 30 ครัวเรือน บริเวณ หมู่ 4,5,9 ต.หัวเวียง จำนวน 60 ครัวเรือน บริเวณ ต.บ้านโพธิ์ น้ำท่วมสูง 1.32 ม. และ ต.รางจระเข้ น้ำท่วมสูง 0.99 ม.

3. **อ.ผักไห่** (เขตพื้นที่โครงการส่งน้ำและบำรุงรักษาผักไห่) บริเวณ ต.ท่าดินแดง มีน้ำท่วมขังใต้ถุนบ้านริมแม่น้ำน้อย นอกคันกั้นน้ำ ท่วมจากพื้นดิน 2.31 ม. รวม 40 หลังคาเรือน (เขตพื้นที่โครงการส่งน้ำและบำรุงรักษา **ยางมณี**) บริเวณต.หน้าโคก ปริมาณน้ำท่วมใต้ถุนบ้านประมาณ 0.1-0.4 ม. ประมาณ 20 ครัวเรือน และบริเวณ ต.โคกช้าง ต.อมฤต ปริมาณน้ำท่วมใต้ถุนบ้านประมาณ 0.2-0.4 ม. ประมาณ 20 ครัวเรือน

4. **อ.ท่าเรือ** (เขตพื้นที่โครงการส่งน้ำและบำรุงรักษาโครงการเพรียว-เสาไห้) มีน้ำท่วมขังบริเวณพื้นที่ฝั่งซ้ายคลองระพีพัฒน์ กม. 1+800 ต.ท่าหลวง อ.ท่าเรือ จ.พระนครศรีอยุธยา เป็นพื้นที่ประมาณ 300 ไร่

5. **อ.วังน้อย** (เขตพื้นที่โครงการส่งน้ำและบำรุงรักษาป่าสักใต้) มีน้ำท่วมขังที่พักอาศัยและพื้นที่การเกษตร ต.หันตะเภา และ ต.ชะแมบ พื้นที่ประมาณ 1000 ไร่

6. **อ.นครหลวง** (เขตพื้นที่โครงการส่งน้ำและบำรุงรักษานครหลวง) น้ำท่วมขังต.บ่อโพง ในพื้นที่การเกษตร 500 ไร่ และต.บ้านเกาะ พื้นที่การเกษตร 250 ไร่ จำนวนครัวเรือนที่ได้รับการเสียหาย 10 ครัวเรือน

7. **อ.อุทัย** (เขตพื้นที่โครงการส่งน้ำและบำรุงรักษานครหลวง) มีน้ำท่วมขังพื้นที่การเกษตร ต.ข้าวเม่า ประมาณ 1,972 ไร่ (เขตโครงการส่งน้ำและบำรุงรักษาป่าสักใต้) มีพื้นที่น้ำท่วมขังบริเวณบ้านพักอาศัยและพื้นที่การเกษตร บริเวณต.เสนา และ ต.บ้านหีบ

8. **อ.บางปะอิน** (เขตพื้นที่โครงการชลประทานพระนครศรีอยุธยา) มีน้ำท่วมขังพื้นที่ชุมชนระดับน้ำสูง 0.5 ม. บริเวณชุมชนคลองบ้านเลน ชุมชนคลองตามา ต.บ้านเลน และชุมชนคลองจิก ต.คลองจิก

9. **อ.บางไทร** (โครงการชลประทานพระนครศรีอยุธยา) มีน้ำท่วมพื้นที่เพาะปลูกคลองร่มไทร ต.ช้างใหญ่ รวม 1,600 ไร่

10. **อ.พระนครศรีอยุธยา** (โครงการชลประทานพระนครศรีอยุธยา) มีน้ำท่วมขัง ต.คลองสวนพลู ระดับน้ำสูง 0.50 ม.

แนวโน้มสถานการณ์ (เวลา 06.00 น.)

- **แม่น้ำเจ้าพระยา** สถานีวัดน้ำ C.35 บ้านป้อม อ.พระนครศรีอยุธยา จ.พระนครศรีอยุธยา ระดับน้ำ 4.44 ม. สูงกว่าตลิ่ง +0.09 ม. (ระดับตลิ่ง 4.35 ม.) ปริมาณน้ำ 1,179.00 ลบ.ม./วินาที (ความจุ 1,155.00 ลบ.ม./วินาที)

แนวโน้มเพิ่มขึ้น

- **คลองโผงเผง** สถานีวัดน้ำ C.36 บ้านบางหลวงโดด อ.บางบาล จ.พระนครศรีอยุธยา ระดับน้ำ 5.73 ม.รทก. สูงกว่าตลิ่ง + 1.37 ม.รทก. (ระดับตลิ่ง 4.36 ม.รทก.) ปริมาณน้ำ 738.00 ลบ.ม./วินาที (ความจุ 442.00 ลบ.ม./วินาที) **แนวโน้มเพิ่มขึ้น**

- **แม่น้ำน้อย** สถานีวัดน้ำ C.67 บ้านบางหลวงโดด อ.บางบาล จ.พระนครศรีอยุธยา ระดับน้ำ 4.96 ม.รทก. สูงกว่าตลิ่ง +2.21 ม.รทก. (ระดับตลิ่ง 2.75 ม.รทก.) **แนวโน้มเพิ่มขึ้น**

- **แม่น้ำน้อย** สถานีวัดน้ำ C.68 ตลาดเสนา อ.เสนา จ.พระนครศรีอยุธยา ระดับน้ำ 3.95 ม. สูงกว่าตลิ่ง +0.75 ม. (ระดับตลิ่ง 3.20 ม.) **แนวโน้มเพิ่มขึ้น**



## การช่วยเหลือและบริหารจัดการน้ำในพื้นที่

โครงการส่งน้ำและบำรุงรักษามหาราช ได้จัดเจ้าหน้าที่เฝ้าระวังติดตามสถานการณ์น้ำอย่างใกล้ชิด และประสานงานกับหน่วยงานที่เกี่ยวข้องในพื้นที่ รวมทั้งทำการประชาสัมพันธ์แจ้งเตือนในพื้นที่ **ติดตั้งเครื่องสูบน้ำจำนวน 8 เครื่อง** โดยสูบจากคลองระบายใหญ่มหาราช 3 ลงสู่อำเภอเจ้าพระยา ที่ ปตร.บางกุ้ง

โครงการส่งน้ำและบำรุงรักษาบางบาล **ติดตั้งเครื่องสูบน้ำจำนวน 6 เครื่อง เครื่องสูบน้ำด้วยไฟฟ้า 3 เครื่อง และรถสูบน้ำเคลื่อนที่ชนิดไฟฟ้า จำนวน 4 คัน**

โครงการส่งน้ำและบำรุงรักษาผักไห่ **ติดตั้งเครื่องสูบน้ำจำนวน 15 เครื่อง** บริเวณแม่น้ำน้อย ที่ ปตร.กุฎี 3 เครื่อง ปตร.วัดโบสถ์ 3 เครื่อง ปตร.คลองตานิ่ง 1 เครื่อง ปตร.เจ้าเจ็ด 1 เครื่อง คลองตาแย้ม 2 เครื่อง บ้านใหญ่ 1 เครื่อง ปตร.ลาดชะโด 1 เครื่อง และ ปตร.บางกุ้ง 2 เครื่อง

โครงการส่งน้ำและบำรุงรักษาเริงราง **ติดตั้งเครื่องสูบน้ำจำนวน 2 เครื่อง** บริเวณ ปตร.เกาะเล็ง ต.บางเพลิง และ ต.ทางกลาง อ.บางปะหัน และกำลังดำเนินการขอรับการสนับสนุนเครื่องผลักดันน้ำ 10 เครื่อง เพื่อติดตั้งที่ปลายคลองบงพระครูก่อนระบายลงแม่น้ำป่าสัก 5 เครื่อง และหน้าโรงปูน SCG ท่าหลวง อีก 5 เครื่อง

โครงการส่งน้ำและบำรุงรักษาป่าสักใต้ **ติดตั้งเครื่องสูบน้ำจำนวน 2 เครื่อง** เพื่อสูบน้ำออกจากพื้นที่ลงสู่คลองระบายใหญ่ป่าสักใต้

โครงการชลประทานพระนครศรีอยุธยา **ติดตั้งเครื่องสูบน้ำเคลื่อนที่ขนาด 8 นิ้ว จำนวน 1 เครื่อง** บริเวณคลองบางเคียน

โครงการส่งน้ำและบำรุงรักษาคลองเพรียว-เสาไห้ **ติดตั้งเครื่องสูบน้ำจำนวน 1 เครื่อง** โดยสูบน้ำจากพื้นที่ลงคลองระพีพัฒน์บริเวณ กม.1+800

## 21. จังหวัดอ่างทอง

สาเหตุ เกิดจากฝนตกในพื้นที่ ประกอบกับการระบายน้ำจากท้ายเขื่อนเจ้าพระยาที่เพิ่มสูงขึ้น

สถานการณ์อุทกภัย ปัจจุบันมีน้ำท่วมขังพื้นที่การเกษตรลุ่มต่ำและบ้านเรือนริมฝั่งแม่น้ำน้อยนอกเขตคันกันน้ำ รวม 3 อำเภอ ได้แก่ อ.วิเศษชัยชาญ อ.โพธิ์ทอง และ อ.ป่าโมก รายละเอียดดังนี้

1. **อ.วิเศษชัยชาญ** (เขตโครงการส่งน้ำและบำรุงรักษายางมณี) น้ำล้นตลิ่งแม่น้ำน้อยในพื้นที่บ้านเรือนราษฎร หมู่ 1,2,3,6,7,8,9,10,11,12 ต.บางจัก ระดับน้ำประมาณ 0.3-0.5 เมตร บ้านเรือนได้รับผลกระทบประมาณ 416 หลังคาเรือน, ที่ ต.สีร้อย น้ำล้นตลิ่งแม่น้ำน้อยในพื้นที่บ้านเรือนราษฎร หมู่ที่ 1,3,4,5,6,7 ระดับน้ำประมาณ 0.10-0.30 เมตร จำนวน 53 ครั้วเรือน

2. **อ.โพธิ์ทอง** เกิดน้ำท่วมขังในพื้นที่หมู่ที่ 3 ต.อินทประมุข อ.โพธิ์ทอง ระดับน้ำสูงประมาณ 0.3-0.4 เมตร พื้นที่ประมาณ 1,000 ไร่

3. **อ.ป่าโมก** (เขตโครงการส่งน้ำและบำรุงรักษามหาราช) เกิดน้ำท่วมขังบริเวณพื้นที่การเกษตร ต.โรงช้าง (เขตโครงการส่งน้ำและบำรุงรักษาบางบาล) มีน้ำท่วมขังพื้นที่นอกคันกันน้ำ บริเวณ ต.โผงเผง จำนวน 102 ครั้วเรือน ระดับน้ำสูง 0.30-1.55 ม. (เขตโครงการชลประทานอ่างทอง) น้ำล้นตลิ่งไหลเข้าท่วมใต้ถุนบ้านราษฎร น้ำล้นตลิ่งริมแม่น้ำเจ้าพระยาพื้นที่หมู่ 1,2 ต.โผงเผง อ.ป่าโมก ระดับน้ำประมาณ 0.3 – 0.4 เมตร บ้านเรือนได้รับผลกระทบประมาณ 10 หลังคาเรือน และมีน้ำล้นตลิ่งริมคลองโผงเผงพื้นที่หมู่ 3,4,5,6,7 ต.โผงเผง ระดับน้ำประมาณ 0.3 – 0.4 เมตร บ้านเรือนได้รับผลกระทบประมาณ 153 หลังคาเรือน

### แนวโน้มสถานการณ์

ระดับน้ำในแม่เจ้าพระยามีแนวโน้มเพิ่มสูงขึ้น เนื่องจากการระบายน้ำผ่านท้ายเขื่อนเจ้าพระยาเพิ่มมากขึ้น อีกทั้งน้ำท่วมพื้นที่มีแนวโน้มเพิ่มมากขึ้นเนื่องจากแม่น้ำเจ้าพระยามีปริมาณเพิ่มสูงขึ้น

### การช่วยเหลือและบริหารจัดการน้ำในพื้นที่

โครงการชลประทานอ่างทอง สำนักงานชลประทานที่ 12 **ติดตั้งเครื่องสูบน้ำรวม 10 เครื่อง** และแจ้งเตือนราษฎรที่อยู่ริมตลิ่ง ให้เฝ้าระวังและเตรียมพร้อมรับสถานการณ์อุทกภัย รวมทั้งประสานหน่วยงานที่เกี่ยวข้องให้เตรียมพร้อมรับสถานการณ์

## 22. จังหวัดสุพรรณบุรี

สาเหตุ เกิดฝนตกในพื้นที่จังหวัดสุพรรณบุรีติดต่อกันเป็นเวลากหลายวัน ส่งผลให้มีปริมาณน้ำเอ่อล้นคลองระบายและมีพื้นที่น้ำท่วมขังการเกษตรลุ่มต่ำ

สถานการณ์อุทกภัย ปัจจุบันมีพื้นที่น้ำท่วมขังพื้นที่การเกษตรลุ่มต่ำ รวม **3 อำเภอ** ได้แก่ **อ.บางปลาม้า อ.สองพี่น้อง และ อ.เมือง** รายละเอียดดังนี้

**1. อำเภอบางปลาม้า** (เขตโครงการส่งน้ำและบำรุงรักษาโพธิ์พระยา) ปริมาณน้ำเอ่อล้นจากคลองระบายใหญ่สองพี่น้องเข้าที่ปลายคลอง ร.1 ซ้ายสองพี่น้อง บ้านดอนยอ ตำบลวังน้ำเย็น จึงทำให้น้ำไหลเข้าท่วมพื้นที่นาข้าวจำนวน 102 ไร่ ระดับน้ำสูง 0.20 ม. และบริเวณ ต.วัดโบสถ์ น้ำท่วมพื้นที่นาข้าว 73 ไร่ ระดับน้ำท่วมขังในพื้นที่การเกษตรสูงเฉลี่ย 0.50 ม. (เขตโครงการชลประทานสุพรรณบุรี) พื้นที่ได้รับผลกระทบจากระดับน้ำริมแม่น้ำท่าจีน บริเวณ ต.บางปลาม้า ต.โคกคราม ต.บ้านแหลม และ ต.บางใหญ่ พื้นที่น้ำท่วมประมาณ 3,707 ไร่

**2. อำเภอสองพี่น้อง** (เขตโครงการส่งน้ำและบำรุงรักษาสองพี่น้อง) ปริมาณน้ำในคลองระบายได้เอ่อล้นเข้าท่วมพื้นที่เพาะปลูกที่ใกล้เก็บเกี่ยว บริเวณ ต.หัวโพธิ์ พื้นที่ประมาณ 5,700 ไร่ (เขตโครงการชลประทานสุพรรณบุรี) พื้นที่ได้รับผลกระทบจากระดับน้ำริมแม่น้ำท่าจีน บริเวณ ต. บางตะเคียน และ ต.บางกุ่ม พื้นที่น้ำท่วมประมาณ 1,055 ไร่

**3. อำเภอเมือง** (เขตโครงการชลประทานสุพรรณบุรี) พื้นที่ได้รับผลกระทบจากระดับน้ำริมแม่น้ำท่าจีน บริเวณ ต. ทับตีเหล็ก ต.โพธิ์พระยา ต.สนามชัย และ ต.ท่าระหัด พื้นที่น้ำท่วมประมาณ 2,325 ไร่

### แนวโน้มสถานการณ์

#### โครงการส่งน้ำและบำรุงรักษาดอนเจดีย์

ปริมาณน้ำในคลองหนองเกวียนเขิน-กระดานป้ายมีปริมาณน้ำลดลงอย่างต่อเนื่อง

#### โครงการส่งน้ำและบำรุงรักษาโพธิ์พระยา

ปัจจุบันโครงการฯโพธิ์พระยา ได้เปิด ประตู ริมแม่น้ำ 7 แห่ง ได้แก่ ประตู.บางใหญ่ ประตู.บางแม่หม้าย ประตู.บ้านกุ่ม ประตู.บางสะแก ประตู.เกาทะลาย ประตู.บางหัวบ้าน และประตู.สองพี่น้อง เพื่อระบายน้ำที่เกิดจากฝนตกในพื้นที่ลุ่มต่ำทุ่งโพธิ์พระยาคาดว่าไม่เกิด 7-14 วัน ถ้าไม่มีฝนตกในพื้นที่ ก็จะเข้าสู่สภาวะปกติ

#### โครงการส่งน้ำและบำรุงรักษาสามชุก

ปัจจุบันมีฝนตกในพื้นที่ลดลง ปริมาณในคลองส่งและคลองระบายมีระดับลดต่ำลง และสถานการณ์กลับเข้าสู่สภาวะปกติแล้วทุกจุด

### โครงการส่งน้ำและบำรุงรักษาสองพี่น้อง

ระดับน้ำในคลองระบายต่างๆยังมีระดับที่สูงไม่สามารถระบายน้ำได้ และ สถานการณ์ฝนจากพยากรณ์ อากาศจากกรมอุตุนิยมวิทยา นั้น ระหว่าง วันที่ 8- 12 สิงหาคม ยังมีตกลงในพื้นที่โครงการฯ สองพี่น้องอยู่ตลอด ส่งผลให้ปริมาณน้ำที่รอการระบายนั้นมีโอกาสที่จะยกตัวเข้าท่วมพื้นที่เพาะปลูกเพิ่มเติม

### โครงการส่งน้ำและบำรุงรักษากระเสียว

หากไม่มีน้ำฝนตกเพิ่มจะสามารถระบายน้ำหมดในวันที่ 9 กันยายน 2565

**การช่วยเหลือและบริหารจัดการน้ำในพื้นที่ (รวมติดตั้งเครื่องสูบน้ำ จำนวน 55 เครื่อง และติดตั้งเครื่องผลักดันน้ำ จำนวน 28 เครื่อง)**

โครงการส่งน้ำและบำรุงรักษาดอนเจดีย์ สำนักงานชลประทานที่ 12 ติดตั้งเครื่องสูบน้ำ จำนวน 2 เครื่อง ที่คลองระบายใหญ่สามชุก 2 ที่ กม.30+000 และหมู่ที่ 6 ต.กระจัน อ.อุทอง จ.สุพรรณบุรี

โครงการส่งน้ำและบำรุงรักษาโพธิ์พระยา สำนักงานชลประทานที่ 12 เปิด ปตร.ริมแม่น้ำ 7 แห่ง ได้แก่ ปตร.บางใหญ่ ปตร.บางแม่หม้าย ปตร.บ้านกุ่ม ปตร.บางสะแก ปตร.เกาะทะลาย ปตร.บางหัวบ้าน และ ปตร.สองพี่น้อง เพื่อระบายน้ำที่เกิดจากฝนตกในพื้นที่ลุ่มต่ำทุ่งโพธิ์พระยา รวมทั้งติดตั้งเครื่องสูบน้ำรวมจำนวน 39 เครื่อง และติดตั้งเครื่องผลักดันน้ำจำนวน 30 เครื่อง (แม่น้ำท่าจีน) บริเวณ ปตร.เกาะทะลาย 8 เครื่อง ปตร.สองพี่น้อง 6 เครื่อง และบริเวณสะพานวัดท่าเจดีย์ จำนวน 16 เครื่อง พร้อมทั้งนำเครื่องจักรกำจัดวัชพืช รถแบคโฮ จำนวน 10 คัน เข้ากำจัดวัชพืชบริเวณคลองระบายสายต่าง ๆ ในพื้นที่

โครงการส่งน้ำและบำรุงรักษาสามชุก ติดตั้งเครื่องสูบน้ำในพื้นที่รวม 6 เครื่อง และติดตั้งเครื่องผลักดันน้ำ บริเวณ ปตร.กระเสียว-สุพรรณจำนวน 2 เครื่อง

โครงการส่งน้ำและบำรุงรักษาสองพี่น้อง ติดตั้งเครื่องสูบน้ำในพื้นที่รวม 12 เครื่อง ในพื้นที่ ต.สระยายโสม อ.อุทอง, ต.ดอนมะเกลือ และ ต.หัวโพธิ์ อ.สองพี่น้อง