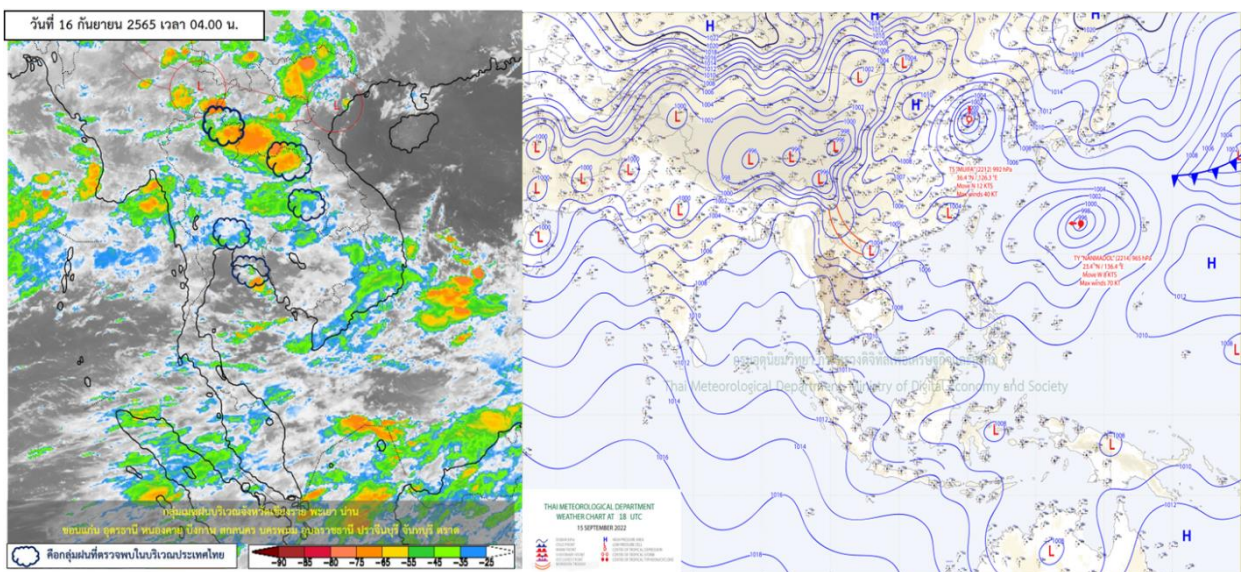




รายงานสรุปศูนย์ปฏิบัติการน้ำอัจฉริยะ
เรื่อง สถานการณ์น้ำและการเฝ้าระวัง
ประจำวันศุกร์ที่ 16 กันยายน พ.ศ. 2565

1. สภาพอากาศและปริมาณฝน

1.1 สภาพอากาศ (กรมอุตุนิยมวิทยา)



ร่องมรสุมพาดผ่านตอนบนของภาคเหนือและประเทศลาวตอนบน เข้าสู่หย่อมความกดอากาศต่ำบริเวณประเทศเวียดนามตอนบน ประกอบกับมรสุมตะวันตกเฉียงใต้พัดปกคลุมทะเลอันดามัน ภาคใต้ และอ่าวไทย ลักษณะเช่นนี้ทำให้ประเทศไทยยังคงมีฝนตกหนักบางแห่งในภาคเหนือ ภาคตะวันออกเฉียงเหนือ และภาคตะวันออก

จังหวัดที่คาดว่าจะมีฝนตกหนักถึงหนักมากบางแห่ง มีดังนี้

วันที่ 17 กันยายน 2565

ภาคเหนือ: จังหวัดเชียงราย พะเยา น่าน ตาก กำแพงเพชร พิจิตร และเพชรบูรณ์

ภาคตะวันออกเฉียงเหนือ: จังหวัดหนองคาย บึงกาฬ อุดรธานี สกลนคร นครพนม มุกดาหาร ร้อยเอ็ด ยโสธร อำนาจเจริญ สุรินทร์ ศรีสะเกษ และอุบลราชธานี

ภาคตะวันออก: จังหวัดชลบุรี ระยอง จันทบุรี และตราด

ในช่วงวันที่ 18 - 19 กันยายน 2565

ภาคเหนือ: จังหวัดแม่ฮ่องสอน เชียงใหม่ ลำพูน ลำปาง แพร่ อุตรดิตถ์ สุโขทัย พิษณุโลก พิจิตร เพชรบูรณ์ กำแพงเพชร และตาก

ภาคตะวันออกเฉียงเหนือ: จังหวัดเลย หนองคาย บึงกาฬ อุดรธานี ยโสธร ชัยภูมิ ขอนแก่น มหาสารคาม ร้อยเอ็ด อำนาจเจริญ นครราชสีมา บุรีรัมย์ สุรินทร์ ศรีสะเกษ และอุบลราชธานี

ภาคกลาง: จังหวัดนครสวรรค์ อุทัยธานี กาญจนบุรี ลพบุรี สระบุรี รวมทั้งกรุงเทพมหานครและปริมณฑล

ภาคตะวันออก: จังหวัดฉะเชิงเทรา นครนายก ปราจีนบุรี สระแก้ว ชลบุรี ระยอง จันทบุรี และตราด

ภาคใต้: จังหวัดเพชรบุรี ประจวบคีรีขันธ์ สุราษฎร์ธานี ระนอง และพังงา



ศูนย์ปฏิบัติการน้ำอัจฉริยะ (swoc)

SMART WATER OPERATION CENTER



ในช่วงวันที่ 20 - 21 กันยายน 2565

ภาคเหนือ: จังหวัดแม่ฮ่องสอน เชียงใหม่ เชียงราย ลำพูน ลำปาง พะเยา น่าน แพร่ อุดรดิตต์ สุโขทัย พิษณุโลก พิจิตร เพชรบูรณ์ กำแพงเพชร และตาก

ภาคตะวันออกเฉียงเหนือ: จังหวัดเลย หนองบัวลำภู หนองคาย บึงกาฬ อุดรธานี สกลนคร นครพนม มุกดาหาร ยโสธร กาฬสินธุ์ ชัยภูมิ ขอนแก่น มหาสารคาม ร้อยเอ็ด อำนาจเจริญ นครราชสีมา บุรีรัมย์ สุรินทร์ ศรีสะเกษ และอุบลราชธานี

ภาคกลาง: จังหวัดนครสวรรค์ อุทัยธานี สุพรรณบุรี สิงห์บุรี อ่างทอง ลพบุรี สระบุรี พระนครศรีอยุธยา สมุทรสาคร รวมทั้งกรุงเทพมหานครและปริมณฑล

ภาคตะวันออก: จังหวัดฉะเชิงเทรา นครนายก ปราจีนบุรี สระแก้ว ชลบุรี ระยอง จันทบุรี และตราด

1.2 สภาพฝน

ปริมาณฝนสูงสุด 5 อันดับ จากสำนักงานทรัพยากรน้ำแห่งชาติ เวลา 07.00 น. วันที่ 15 ก.ย. 65 ถึงเวลา 07.00 น. วันที่ 16 ก.ย. 65

1. อ.บ่อเกลือ จ.น่าน	วัดปริมาณฝนได้	107.8	มม.
2. อ.มโนรมย์ ชัยนาท	วัดปริมาณฝนได้	74.8	มม.
3. อ.บึงคล้า จ.บึงกาฬ	วัดปริมาณฝนได้	71	มม.
4. อ.เมืองชัยนาท จ.ชัยนาท	วัดปริมาณฝนได้	63.6	มม.
5. อ.เขมราฐ จ.อุบลราชธานี	วัดปริมาณฝนได้	59.4	มม.

2. สถานการณ์น้ำท่าและสภาพน้ำในอ่างเก็บน้ำ

2.1 สถานการณ์น้ำท่าในลุ่มน้ำต่าง ๆ (ข้อมูล วันที่ 16 ก.ย. 65 เวลา 06.00 น.)

แม่น้ำ	สถานี	ที่ตั้งสถานี			ตลิ่ง ม.	ความจุ ม. ³ /วิ.	ระดับน้ำ ม.	ปริมาณน้ำ		ต่ำ(-) สูง(+) กว่าตลิ่ง	อยู่ใน เกณฑ์	แนวโน้ม
								วันนี้ ม. ³ /วิ.	เมื่อวาน ม. ³ /วิ.			
1. ปิง	P.1	สะพานนารัฐ	อำเภอเมือง	จังหวัดเชียงใหม่	3.70	502	2.65	251.25	341.40	-1.05	ปกติ	ลดลง
	P.17	บ้านท่าจั่ว	อำเภอบรรพตพิสัย	จังหวัดนครสวรรค์	39.80	2,990	36.21	566.00	579.00	-3.59	ปกติ	ลดลง
2. วัง	W.1C	สะพานเสตุวารี	อำเภอเมือง	จังหวัดลำปาง	5.20	651	0.00	0.00	395.10	-5.20	น้อย	ทรงตัว
	W.4A	บ้านวังหมัน	อำเภอสางเภา	จังหวัดตาก	7.00	580	6.94	570.90	542.00	-0.06	มาก	เพิ่มขึ้น
3. ยม	Y.1C	สะพานบ้านน้ำโค้ง	อำเภอเมือง	จังหวัดแพร่	8.20	926	3.34	239.00	372.60	-4.86	ปกติ	ลดลง
	Y.4	สะพานตลาดธานี	อำเภอเมือง	จังหวัดสุโขทัย	8.15	510	5.75	295.50	346.80	-2.40	ปกติ	ลดลง
ยม	Y.64	แม่น้ำยม	อำเภอบางระกำ	จังหวัดพิษณุโลก	6.40	352	7.28	467.70	458.10	0.88	ล้นตลิ่ง	เพิ่มขึ้น
	Y.16	แม่น้ำยม	อำเภอบางระกำ	จังหวัดพิษณุโลก	7.30	239	8.25	320.70	312.00	0.95	ล้นตลิ่ง	ลดลง
4. น่าน	N.1	หน้าสำนักงานป่าไม้	อำเภอเมือง	จังหวัดน่าน	7.00	1,164	0.00	0.00	220.40	-7.00	น้อย	ลดลง
	N.5A	สะพานเอกาทศรถ	อำเภอเมือง	จังหวัดพิษณุโลก	10.37	1,365	5.48	524.60	553.20	-4.89	ปกติ	ลดลง
	N.67	สะพานบ้านเกยไชย	อำเภอชุมแสง	จังหวัดนครสวรรค์	28.30	1,579	26.56	1128.00	1120.00	-1.74	มาก	เพิ่มขึ้น
5. เจ้าพระยา	C.2	ค่ายจิรประวัติ	อำเภอเมือง	จังหวัดนครสวรรค์	25.70	3,295	22.89	1984.00	1984.00	-2.81	มาก	ทรงตัว
	C.13	ท้ายเขื่อนเจ้าพระยา	อำเภอสรรพยา	จังหวัดชัยนาท	16.34	2,690	14.33	1948.00	1898.00	-2.01	มาก	เพิ่มขึ้น
6. บางหลวง	C.36	บ้านบางหลวงโคต	อำเภอบางบาล	จังหวัดพระนครศรีอยุธยา	420.00	4	768.00	4.42	4.35	348.00	ล้นตลิ่ง	เพิ่มขึ้น
7. บางบาล	C.37	บ้านบางบาล	อำเภอบางบาล	จังหวัดพระนครศรีอยุธยา	135.00	3	149.00	4.96	4.96	14.00	ล้นตลิ่ง	ทรงตัว
8. ป่าสัก	S.3	แม่น้ำป่าสัก	อำเภอหล่มสัก	เพชรบูรณ์	85.00	9	25.74	8.32	8.43	-59.26	มาก	ลดลง
	S.42	แม่น้ำป่าสัก	วิเชียรบุรี	เพชรบูรณ์	11.00	284	9.93	223.50	238.50	-1.07	มาก	เพิ่มขึ้น
	S.4B	แม่น้ำป่าสัก	เมืองเพชรบูรณ์	เพชรบูรณ์	9.20	190	8.32	122.40	128.90	-0.88	มาก	ลดลง
	S.26	ท้ายเขื่อนประรามหก	อำเภอท่าเรือ	จังหวัดพระนครศรีอยุธยา	7.20	657	5.96	511.00	510.00	-1.24	มาก	เพิ่มขึ้น
9. มูล	M.7	สะพานเสรีประชาธิปไตย	อำเภอเมือง	จังหวัดอุบลราชธานี	7.00	2,300	7.30	2480.00	2450.00	0.30	ล้นตลิ่ง	เพิ่มขึ้น
	M.42	บ้านห้วยทับทัน	อำเภอห้วยทับทัน	จังหวัดศรีสะเกษ	8.30	124	9.69	309.00	293.40	1.39	ล้นตลิ่ง	เพิ่มขึ้น
	M.176	บ้านโนนศรีไศล	อำเภอกันทรารมย์	จังหวัดศรีสะเกษ	13.00	425	9.45	237.25	234.10	-3.55	ปกติ	เพิ่มขึ้น
	M.173	บ้านโนนสะอาด	อำเภอโขงเจียม	จังหวัดนครราชสีมา	7.60	290	6.38	57.75	59.00	-1.22	ปกติ	ลดลง
	M.184	บ้านซืม	อำเภอพิมาย	จังหวัดนครราชสีมา	5.30	120	5.20	116.00	110.10	-0.10	มาก	เพิ่มขึ้น
	M.186	บ้านโนนคอย	อำเภोजักราช	จังหวัดนครราชสีมา	3.60	52	3.25	31.00	36.40	-0.35	ปกติ	ลดลง
10. ลำเชียงไกร	M.188A	บ้านบัว	อำเภอโนนสูง	จังหวัดนครราชสีมา	4.90	70	0.00	0.00	35.32	-4.90	น้อย	ลดลง
	E.20A	บ้านบ้านท่าหยาด	อำเภอมหาชนะชัย	จังหวัดยโสธร	10.00	1,100	9.80	1052.67	1055.04	-0.20	มาก	ลดลง
ซี	E.23	บ้านค่าน	อำเภอเมือง	จังหวัดชัยภูมิ	9.00	260	8.54	135.50	128.75	-0.46	ปกติ	เพิ่มขึ้น
	E.29A	บ้านผานกแก้ว	อำเภอภูกระดึง	จังหวัดเลย	10.50	242	3.70	21.80	43.78	-6.80	น้อย	ลดลง
13. ลำน้ำยั้ง	E.92	บ้านท่างาม	อำเภอเสลภูมิ	จังหวัดร้อยเอ็ด	8.80	176	7.26	105.00	125.61	-1.54	ปกติ	ลดลง
14. ลำปะทาว	E.6C	บ้านตาดโตน	อำเภอเมือง	จังหวัดชัยภูมิ	5.50	46	3.76	16.91	21.52	-1.74	ปกติ	ลดลง
15. ลำน้ำเชิญ	E.85	บ้านโนนหัน	อำเภอชุมแพ	จังหวัดชัยภูมิ	5.20	44	5.28	84.80	112.00	0.08	ล้นตลิ่ง	ลดลง
16. ปราจีนบุรี	Kgt.3	กบินทร์บุรี	อำเภอกบินทร์บุรี	ปราจีนบุรี	8.79	492	8.44	447.40	454.00	-0.35	มาก	ลดลง
	B.9	บ้านสาระเห็ด	อำเภอท่ายาง	จังหวัดเพชรบุรี	6.60	355	2.70	37.50	37.95	-3.90	น้อย	ลดลง
	B.6A	สะพานท่าเกวียน	อำเภอแก่งกระจาน	จังหวัดเพชรบุรี	6.00	260	0.85	3.00	2.80	-5.15	น้อย	เพิ่มขึ้น
เพชรบุรี	B.15	สะพานเทศบาล	อำเภอเมือง	จังหวัดเพชรบุรี	5.40	180	1.07	11.40	5.63	-4.33	น้อย	เพิ่มขึ้น
18. ทะเลสาบสงขลา	X.44	คลองอู่ตะเภา	อำเภอหาดใหญ่	จังหวัดสงขลา	7.40	533	0.16	10.80	16.20	-7.24	น้อย	ลดลง
	X.170	บ้านคลองลำ	อำเภอศรีนครินทร์	จังหวัดพัทลุง	25.20	374	20.86	7.80	4.50	-4.34	น้อย	เพิ่มขึ้น
19. ภาคใต้ฝั่งตะวันออก	X.180	สะพานเทศบาล	อำเภอเมือง	จังหวัดชุมพร	3.80	191	0.51	30.30	33.00	-3.29	ปกติ	ลดลง
	X.119A	สะพานสันติ	อำเภอสุโขทัย	จังหวัดนราธิวาส	8.60	229	6.04	92.60	85.40	-2.56	ปกติ	เพิ่มขึ้น
	X.53A	คลองชุมพร	อำเภอเมือง	จังหวัดชุมพร	9.30	233	6.36	99.60	84.90	-2.94	ปกติ	เพิ่มขึ้น
	X.212	คลองหลังสวน	อำเภอหลังสวน	จังหวัดชุมพร	6.00	1,100	-0.09	61.45	70.00	-6.09	น้อย	ลดลง
20. ภาคใต้ฝั่งตะวันตก	X.234	บ้านป่าหมาก	อำเภอเมือง	จังหวัดตรัง	6.40	434	2.18	106.80	123.60	-4.22	ปกติ	ลดลง

2.2 สภาพน้ำเก็บกักในอ่างเก็บน้ำขนาดใหญ่ (ข้อมูล วันที่ 16 ก.ย. 65)

ภาค อ่างเก็บน้ำเขื่อน	ความจุ ที่ รนส. (ล้าน ม. ³)	ความจุ ที่ รนท. (ล้าน ม. ³)	ความจุ น้ำ ใช้การ (ล้าน ม. ³)	ณ วันที่								ปริมาณน้ำ ไหลลง วันนี้ (ล้าน ม. ³)	ปริมาณน้ำ ระบาย วันนี้ (ล้าน ม. ³)
				ปี 2564				ปี 2565					
				ปริมาตร (ล้าน ม. ³)	% รณท.	ปริมาตร (ล้าน ม. ³)	% รณท.	ปริมาตรใช้การ (ล้าน ม. ³)	% รณท.	% ใช้การ			
ภาคเหนือ													
ภูมิพล*	13,462	13,462	9,662	5,227	39	7,939	59	4,139	31	43	115.04	0.50	
สิริกิติ์*	10,508	9,510	6,660	3,851	40	5,756	61	2,906	31	44	37.02	1.87	
แม่จัดสมบูรณ์ชล	323	265	253	94	36	234	88	222	84	88	5.22	4.20	
แม่กวางอุดมธารา	295	263	249	52	20	185	71	171	65	69	2.41	0.04	
กิ่วลม	106	106	103	62	59	71	67	68	64	66	18.40	29.36	
กิ่วคอหมา	209	170	164	68	40	167	98	161	94	98	5.51	10.88	
แควน้อยบำรุงแดน	1,080	939	896	563	60	686	73	643	69	72	12.62	10.37	
แม่มอก	110	110	94	118	108	94	85	78	71	83	1.51	0.25	
รวมภาคเหนือ	26,093	24,825	18,080	10,036	40	15,132	61	8,387	34	46	197.72	57.47	
ภาคตะวันออกเฉียงเหนือ													
ห้วยหลวง	136	136	129	52	38	94	69	87	64	68	1.09	0.11	
น้ำอูน	780	520	475	246	47	361	69	316	61	67	1.90	1.61	
น้ำพุง*	200	165	157	68	41	78	47	70	42	44	0.47	0.41	
จุฬารัตน์*	181	164	127	104	63	105	64	68	42	54	2.17	0.00	
อุบลรัตน์*	4,640	2,431	1,850	935	38	1,524	63	943	39	51	66.85	25.00	
ลำปาว	2,450	1,980	1,880	724	37	1,420	72	1,320	67	70	25.47	5.51	
ลำตะคอง	445	314	292	227	72	241	77	218	69	75	3.96	1.29	
ลำพระเพลิง	242	155	154	129	83	111	71	109	70	71	2.12	1.70	
มูลบง	350	141	134	114	81	101	72	94	67	70	0.44	0.09	
ลำแจะ	325	275	268	196	71	202	74	195	71	73	1.12	1.24	
ลำนางรอง	197	121	118	76	63	89	73	85	70	72	0.33	0.44	
สิรินธร*	1,966	1,966	1,135	1,411	72	1,488	76	657	33	58	22.93	10.03	
รวมภาค ตอน.	11,911	8,368	6,718	4,284	51	5,815	69	4,164	50	62	128.83	47.43	
ภาคกลาง													
ป่าสักชลสิทธิ์	960	960	957	275	29	381	40	378	39	40	36.86	27.66	
ทับเสลา	190	160	143	56	35	113	70	96	60	67	0.67	0.00	
กระเสียว	390	299	259	135	45	217	73	177	59	68	3.97	0.10	
รวมภาคกลาง	1,540	1,419	1,359	466	33	711	50	651	46	48	41.50	27.77	
ภาคตะวันตก													
ศรีนครินทร์*	18,770	17,745	7,480	13,136	74	14,338	81	4,073	23	54	37.26	19.98	
วชิราลงกรณ์*	11,000	8,860	5,848	6,599	74	5,741	65	2,729	31	47	22.95	10.16	
รวมภาคตะวันตก	29,770	26,605	13,328	19,736	74	20,079	75	6,802	26	51	60.21	30.14	
ภาคตะวันออก													
ขุนด่านปราการชล	225	224	219	183	81	184	82	180	80	82	2.61	0.06	
คลองสิียด	450	420	390	138	33	297	71	267	64	68	0.94	0.01	
บางพระ	127	117	105	53	45	113	97	101	86	96	0.17	0.43	
หนองปลาไหล	206	164	150	146	89	153	94	140	85	93	0.00	0.00	
ประแสร์	322	295	275	255	87	273	92	253	86	92	7.47	3.00	
นฤปดินทรจินดา	338	295	281	243	82	202	69	188	64	67	2.42	0.00	
รวมภาคตะวันออก	1,662	1,515	1,420	1,018	67	1,223	81	1,128	74	79	13.61	3.50	
ภาคใต้													
แก่งกระจาน	900	710	645	507	71	429	60	364	51	56	4.56	2.16	
ปราณบุรี	490	391	373	247	63	233	60	216	55	58	1.53	2.19	
รัชชประภา*	6,144	5,639	4,287	3,818	68	3,417	61	2,065	37	48	6.30	4.64	
บางกลาง*	1,590	1,454	1,178	697	48	689	47	413	28	35	3.23	5.95	
รวมภาคใต้	9,124	8,194	6,484	5,270	64	4,768	58	3,058	37	47	15.62	14.94	
รวมทั้งประเทศ	80,100	70,926	47,389	40,809	58	47,727	67	24,190	34	51	457.49	181.24	

ต่ำกว่า 30 %

รวม 0 แห่ง

ตั้งแต่ 31 - 50%

รวม 3 แห่ง

ตั้งแต่ 51 - 80%

รวม 24 แห่ง

มากกว่า 80%

รวม 8 แห่ง



ศูนย์ปฏิบัติการน้ำอัจฉริยะ (swoc)

SMART WATER OPERATION CENTER



- **ปริมาณน้ำเก็บกักทั่วประเทศ** (อ่างเก็บน้ำขนาดใหญ่) ณ วันที่ 16 กันยายน
 - ปี 2565 มีน้ำ 47,727 ล้าน ลบ.ม. คิดเป็น 67%
 - ปี 2552 มีน้ำ 47,611 ล้าน ลบ.ม. คิดเป็น 69% **น้อยกว่าปี 2565** จำนวน 116 ล้าน ลบ.ม. (ปี 2552 ยังไม่มีเขื่อนแควน้อยบำรุงแดน)
 - ปี 2554 มีน้ำ 58,842 ล้าน ลบ.ม. คิดเป็น 84% **มากกว่าปี 2565** จำนวน 11,115 ล้าน ลบ.ม.
 - ปี 2561 มีน้ำ 54,957 ล้าน ลบ.ม. คิดเป็น 77% **มากกว่าปี 2565** จำนวน 7,230 ล้าน ลบ.ม.
 - ปี 2564 มีน้ำ 40,809 ล้าน ลบ.ม. คิดเป็น 58% **น้อยกว่าปี 2565** จำนวน 6,918 ล้าน ลบ.ม.
- **ปริมาณน้ำเก็บกักในกลุ่มเจ้าพระยา** (4 เขื่อนหลัก) ณ วันที่ 16 กันยายน
 - ปี 2565 มีน้ำ 14,762 ล้าน ลบ.ม. คิดเป็น 59%
 - ปี 2552 มีน้ำ 12,717 ล้าน ลบ.ม. คิดเป็น 53% **น้อยกว่าปี 2565** จำนวน 2,045 ล้าน ลบ.ม. (ปี 2552 ยังไม่มีเขื่อนแควน้อยบำรุงแดน)
 - ปี 2554 มีน้ำ 22,483 ล้าน ลบ.ม. คิดเป็น 91% **มากกว่าปี 2565** จำนวน 7,721 ล้าน ลบ.ม.
 - ปี 2561 มีน้ำ 17,350 ล้าน ลบ.ม. คิดเป็น 70% **มากกว่าปี 2565** จำนวน 2,588 ล้าน ลบ.ม.
 - ปี 2564 มีน้ำ 9,916 ล้าน ลบ.ม. คิดเป็น 40% **น้อยกว่าปี 2565** จำนวน 4,846 ล้าน ลบ.ม.

2.3 สภาพน้ำในอ่างเก็บน้ำ 4 เขื่อนหลักกลุ่มเจ้าพระยา (ข้อมูล วันที่ 16 ก.ย. 65)

สภาพน้ำในอ่างเก็บน้ำ ภูมิพล สิริกิติ์ แควน้อยฯ และป่าสักฯ วันที่ 16 กันยายน 2565

อ่างเก็บน้ำ	ปริมาณน้ำในอ่างฯ		ปริมาณน้ำใช้การได้		ปริมาณน้ำไหลลงอ่างฯ		ปริมาณน้ำระบาย		รับน้ำได้อีก
	ปริมาณน้ำ	% ความจุ	ปริมาณน้ำ	% ใช้การ	วันนี้	เมื่อวาน	วันนี้	เมื่อวาน	
ภูมิพล	7,939	59	4,139	43	115.04	133.86	0.50	0.50	5,523
สิริกิติ์	5,756	61	2,906	44	37.02	49.10	1.87	1.94	3,754
ภูมิพล+สิริกิติ์	13,695	60	7,045	43	152.06	182.96	2.37	2.44	9,277
แควน้อยฯ	686	73	643	72	12.62	14.49	10.37	10.37	253
ป่าสักชลสิทธิ์	381	40	378	40	36.86	36.87	27.66	27.67	579
รวมทั้งหมด	14,762	59	8,066	44	201.54	234.32	40.40	40.48	10,109

*หมายเหตุ : () คือ เกินความจุเก็บกักปกติ

(หน่วย : ล้าน ลบ.ม.)

2.4 สถานการณ์น้ำลุ่มน้ำเจ้าพระยา

2.2 สถานการณ์น้ำลุ่มน้ำเจ้าพระยา

แม่น้ำปิง ปริมาณน้ำไหลผ่านที่สถานี P.17 อ.บรรพตพิสัย จ.นครสวรรค์ วัดได้ 566.00 ลบ.ม./วินาที (เมื่อวาน 579.00 ลบ.ม./วินาที) ต่ำกว่าตลิ่ง 3.59 เมตร **มีแนวโน้มลดลง**

แม่น้ำน่าน ปริมาณน้ำไหลผ่านที่สถานี N.67 อ.ชุมแสง จ.นครสวรรค์ วัดได้ 1,128.00 ลบ.ม./วินาที (เมื่อวาน 1,120.00 ลบ.ม./วินาที) ต่ำกว่าตลิ่ง 1.74 เมตร **มีแนวโน้มเพิ่มขึ้น**

แม่น้ำเจ้าพระยา ปริมาณน้ำไหลผ่านที่สถานี C.2 อ.เมืองนครสวรรค์ วัดได้ 1,984.00 ลบ.ม./วินาที (เมื่อวาน 1,984.00 ลบ.ม./วินาที) ต่ำกว่าตลิ่ง 2.81 เมตร **มีแนวโน้มทรงตัว** และมีปริมาณน้ำไหลผ่านท้ายเขื่อนเจ้าพระยา (C.13) ในอัตรา 1,948.00 ลบ.ม./วินาที (เมื่อวาน 1,898.00 ลบ.ม./วินาที) ไหลผ่านสถานีวัดน้ำ C.29A อ.บางไทร มีปริมาณน้ำไหลผ่านเฉลี่ย 2,729.00 ลบ.ม./วินาที (เมื่อวาน 2,638.00 ลบ.ม./วินาที)

แม่น้ำป่าสัก เขื่อนป่าสักชลสิทธิ์ ระบายน้ำ 320.17 ลบ.ม./วินาที (เมื่อวาน 320.29 ลบ.ม./วินาที) **มีแนวโน้มลดลง**

2.5 สภาพน้ำในอ่างเก็บน้ำขนาดกลาง (ข้อมูล วันที่ 16 ก.ย. 65)

ข้อมูลวันที่ 16 กันยายน 2565																			
สรุปอ่างขนาดกลางที่มีปริมาตรในช่วง <=30 % 31 - 50 % >50-80% >80 - 100 % และ >100 %																			
<=30 %				31 - 50 %				>50-80%				>80 - 100 %				>100 %			
ภาค	จำนวน	สขป.	จำนวน	ภาค	จำนวน	สขป.	จำนวน	ภาค	จำนวน	สขป.	จำนวน	ภาค	จำนวน	สขป.	จำนวน	ภาค	จำนวน	สขป.	จำนวน
เหนือ	1	1	0	เหนือ	2	1	1	เหนือ	12	1	5	เหนือ	46	1	3	เหนือ	14	1	6
		2	1			2	0			2	2			2	31			2	5
		3	0			3	0			3	1			3	2			3	2
		4	0			4	1			4	4			4	10			4	1
ตะวันออก เฉียงเหนือ	2	5	2	ตะวันออก เฉียงเหนือ	19	5	7	ตะวันออก เฉียงเหนือ	70	5	23	ตะวันออก เฉียงเหนือ	65	5	18	ตะวันออก เฉียงเหนือ	62	5	3
		6	0			6	2			6	13			6	19			6	18
		7	0			7	7			7	20			7	18			7	2
		8	0			8	3			8	14			8	10			8	39
ตะวันออก	2	9	2	ตะวันออก	1	9	1	ตะวันออก	18	9	18	ตะวันออก	16	9	16	ตะวันออก	14	9	14
กลาง	0	10	0	กลาง	0	10	0	กลาง	10	10	8	กลาง	12	10	11	กลาง	0	10	0
		11	0			11	0			11	0			11	0			11	0
		12	0			12	0			12	2			12	1			12	0
ตะวันตก	0	13	0	ตะวันตก	0	13	0	ตะวันตก	6	13	6	ตะวันตก	1	13	1	ตะวันตก	0	13	0
ใต้	1	14	0	ใต้	8	14	4	ใต้	22	14	12	ใต้	8	14	1	ใต้	0	14	0
		15	1			15	1			15	4			15	7			15	0
		16	0			16	3			16	5			16	0			16	0
		17	0			17	0			17	1			17	0			17	0
รวม	6	รวม	6	รวม	30	รวม	30	รวม	138	รวม	138	รวม	148	รวม	148	รวม	90	รวม	90

รวมทั้งหมด 412 แห่ง

3. การเพาะปลูก (ข้อมูล ณ วันที่ 14 ก.ย. 65)

● การเพาะปลูกข้าวนาปี 2565

- ทั้งประเทศ แผนเพาะปลูก 16.83 ล้านไร่ **เพาะปลูกแล้ว 15.58 ล้านไร่** คิดเป็นร้อยละ 93 ของแผนฯ
- กลุ่มน้ำเจ้าพระยา แผนเพาะปลูก 8.05 ล้านไร่ **เพาะปลูก 7.40 ล้านไร่** คิดเป็นร้อยละ 92 ของแผนฯ
- กลุ่มน้ำแม่กลอง แผนเพาะปลูก 0.89 ล้านไร่ **เพาะปลูก 0.87 ล้านไร่** คิดเป็นร้อยละ 98 ของแผนฯ

4. วิเคราะห์สถานการณ์

4.1 คาดการณ์ปริมาณฝนจากแบบจำลองบรรยากาศ กรมอุตุนิยมวิทยา (3 วันล่วงหน้า)

- วันที่ 16 ก.ย. 65 (16 ก.ย. 65 เวลา 07.00 น. – 17 ก.ย. 65 เวลา 07.00 น.) มีฝนตกปานกลาง (10.1-35.0 มม.) บริเวณพื้นที่ ภาคเหนือ ภาคตะวันออกเฉียงเหนือ ภาคกลาง ภาคตะวันออก ภาคตะวันตก และพื้นที่ จ.ระนอง จ.พังงา จ.สุราษฎร์ธานี จ.นครศรีธรรมราช จ.กระบี่ จ.ตรัง จ.สตูล จ.สงขลา จ.ปัตตานี จ.ยะลา และ จ.นราธิวาส มีฝนตกหนัก (35.1 - 90 มม.) บริเวณพื้นที่ จ.เชียงใหม่ จ.น่าน จ.ตาก จ.พิษณุโลก จ.เพชรบูรณ์ จ.อุบลราชธานี จ.บุรีรัมย์ จ.นครราชสีมา จ.ปทุมธานี จ.กรุงเทพมหานคร จ.นครนายก จ.ปราจีนบุรี จ.ระยอง จ.จันทบุรี จ.ตราด และ จ.กาญจนบุรี

- วันที่ 17 ก.ย. 65 (17 ก.ย. 65 เวลา 07.00 น. – 18 ก.ย. 65 เวลา 07.00 น.) มีฝนตกปานกลาง (10.1-35.0 มม.) บริเวณพื้นที่ ภาคเหนือ ภาคตะวันออกเฉียงเหนือ ภาคกลาง ภาคตะวันออก ภาคตะวันตก และพื้นที่ จ.ระนอง จ.สุราษฎร์ธานี จ.นครศรีธรรมราช จ.ปัตตานี จ.ยะลา และ จ.นราธิวาส มีฝนตกหนัก (35.1 - 90 มม.) บริเวณพื้นที่ จ.ตาก จ.บึงกาฬ จ.นครพนม จ.อุบลราชธานี จ.ศรีสะเกษ จ.สุรินทร์ จ.บุรีรัมย์ จ.กรุงเทพมหานคร จ.สมุทรปราการ จ.นครนายก จ.ปราจีนบุรี จ.ชลบุรี จ.ระยอง จ.จันทบุรี และ จ.ตราด

- วันที่ 18 ก.ย. 65 (18 ก.ย. 65 เวลา 07.00 น. – 19 ก.ย. 65 เวลา 07.00 น.) มีฝนตกปานกลาง (10.1-35.0 มม.) บริเวณพื้นที่ ภาคเหนือ ภาคตะวันออกเฉียงเหนือ ภาคกลาง ภาคตะวันออก ภาคตะวันตก และพื้นที่ จ.ปัตตานี และ จ.นราธิวาส มีฝนตกหนัก (35.1 - 90 มม.) บริเวณพื้นที่ จ.อุบลราชธานี จ.จันทบุรี และ จ.ตราด

4.2 คาดการณ์ปริมาณน้ำ (วันที่ 17 ก.ย. 65)

คาดการณ์ปริมาณน้ำไหลผ่านลุ่มน้ำปิงที่สถานี P.17 อ.บรรพตพิสัย จ.นครสวรรค์ จะมีปริมาณน้ำไหลผ่าน 559.00 ลบ.ม./วินาที **มีแนวโน้มลดลง** ลุ่มน้ำน่านที่สถานี N.67 อ.ชุมแสง จ.นครสวรรค์ จะมีปริมาณน้ำไหลผ่าน 1,131.00 ลบ.ม./วินาที **มีแนวโน้มเพิ่มขึ้น** โดยจะทำให้ในลุ่มน้ำเจ้าพระยาที่สถานี C.2 อ.เมืองนครสวรรค์ จ.นครสวรรค์ จะมีปริมาณน้ำไหลผ่าน 1,976.00 ลบ.ม./วินาที **มีแนวโน้มลดลง**

5. สถานการณ์อุทกภัย

จังหวัดที่ประสบอุทกภัย 21 จังหวัด ได้แก่ **จังหวัดแม่ฮ่องสอน เชียงใหม่ ตาก หนองบัวลำภู อุบลราชธานี ชัยภูมิ ร้อยเอ็ด มหาสารคาม ยโสธร อุบลราชธานี นครราชสีมา บุรีรัมย์ ระยอง ฉะเชิงเทรา สระแก้ว ปทุมธานี สมุทรปราการ พระนครศรีอยุธยา อ่างทอง สุพรรณบุรี และนครปฐม**

สถานการณ์อุทกภัย

1. จังหวัดแม่ฮ่องสอน

สาเหตุ จากอิทธิพล ร่องมรสุมพาดผ่านภาคเหนือ และภาคตะวันออกเฉียงเหนือ ส่วนมรสุมตะวันตกเฉียงใต้ พัดปกคลุมทะเลอันดามัน ภาคใต้ฝั่งตะวันตก และอ่าวไทย ทำให้จังหวัดแม่ฮ่องสอน มีฝนตกต่อเนื่องและมีฝนตกหนักบางแห่ง ทำให้เกิดน้ำท่วมฉับพลันและน้ำป่าไหลหลาก

สถานการณ์อุทกภัย มีพื้นที่น้ำท่วม 1 อำเภอ ได้แก่ อ.เมือง เกิดฝนตกอย่างต่อเนื่อง มีปริมาณน้ำเอ่อล้นตลิ่งส่งผลให้น้ำท่วมพื้นที่การเกษตรบางส่วนและบ้านเรือนได้รับผลกระทบ บริเวณ ต.หมอกจำแป่ ต.ปางหมู และต.ผาบ่อง

แนวโน้มสถานการณ์

- **แม่น้ำปาย** สถานีวัดน้ำ SW.5A อ.เมืองแม่ฮ่องสอน จ.แม่ฮ่องสอน ระดับน้ำ 4.19 ม. (ระดับตลิ่ง 4.78 ม.รทก.) ปริมาณน้ำ 534.40 ลบ.ม./วินาที **มีแนวโน้มเพิ่มขึ้น**

การช่วยเหลือและบริหารจัดการน้ำในพื้นที่

สำนักงานป้องกันและบรรเทาสาธารณภัยจังหวัดแม่ฮ่องสอน อำเภออำเภอเมืองแม่ฮ่องสอน กองอาสารักษาดินแดน องค์การบริหารส่วนตำบล กำนัน ผู้ใหญ่บ้าน และหน่วยงานที่เกี่ยวข้องในพื้นที่ดำเนินการช่วยเหลือแล้ว

2. จังหวัดเชียงใหม่

สาเหตุ ช่วงวันที่ 9-10 ก.ย.65 เกิดฝนตกหนักและต่อเนื่องในพื้นที่จังหวัดเชียงใหม่ ครอบคลุมทั้งจังหวัด ทำให้ปริมาณน้ำในลำน้ำสาขาสายหลัก เช่น น้ำแม่กลาง มีปริมาณเพิ่มขึ้นอย่างรวดเร็ว และล้นตลิ่งเข้าท่วมหลายพื้นที่ในเขตอำเภอจอมทอง ปริมาณฝนสะสม 24 ชั่วโมง สถานีวัดน้ำฝายอดตอยอินทนนท์ วัดได้ 68.8 มม. สถานีวัดน้ำฝายกัวแม่ปาน วัดได้ 85.5 มม. และสถานีวัดน้ำฝายเกษตรหลวงอินทนนท์ วัดได้ 73.0 มม.

สถานการณ์อุทกภัย มีพื้นที่น้ำท่วม 12 อำเภอ ได้แก่ อ.จอมทอง อ.กัลยาณิวัฒนา อ.สันป่าตอง อ.แม่วาง อ.ดอยหล่อ อ.สะเมิง อ.แม่เฒ่า อ.พร้าว อ.แม่ออน อ.ฝาง อ.แม่แจ่ม และอ.เชียงดาว เกิดน้ำป่าไหลหลากในลำน้ำระดับน้ำในลำน้ำแม่กลางเพิ่มสูงขึ้นและล้นตลิ่งเข้าท่วมบริเวณพื้นที่ลุ่มต่ำ

แนวโน้มสถานการณ์ ปัจจุบันยังมีฝนตกในพื้นที่

การช่วยเหลือและบริหารจัดการน้ำในพื้นที่

โครงการชลประทานเชียงใหม่ สำนักงานชลประทานที่ 1 บริหารจัดการน้ำโดยการยกบานระบายน้ำเพื่อเร่งระบายน้ำจากน้ำแม่กลางลงสู่แม่น้ำปิงโดยเร็ว พร้อมทั้งเปิดบายระบายของ ปตร.แม่สอย 5 ช่อง และได้จัดเจ้าหน้าที่ติดตามเฝ้าระวังสถานการณ์น้ำอย่างใกล้ชิด

3. จังหวัดตาก

สาเหตุ จากอิทธิพลของร่องมรสุมกำลังปานกลางพัดผ่านภาคเหนือ ส่งผลให้ภาคเหนือมีฝนตกหนักและหนักมากบางแห่ง ซึ่งอาจทำให้เกิดน้ำท่วมเฉียบพลันและน้ำป่าไหลหลาก โดยเฉพาะพื้นที่ลาดเชิงเขาใกล้ทางน้ำไหลและพื้นที่ลุ่ม ประกอบกับมีปริมาณน้ำฝนที่ตกในพื้นที่ อำเภอสบปราบ อำเภอเถิน และอำเภอแม่พริก จังหวัดลำปาง รวมถึงลำน้ำสาขาไหลลงสู่แม่น้ำวังเป็นจำนวนมากส่งผลให้ระดับน้ำในแม่น้ำวังในพื้นที่อำเภอสามเงา และอำเภอบ้านตาก จังหวัดตาก เพิ่มสูงขึ้นและล้นตลิ่ง

สถานการณ์อุทกภัย มีพื้นที่น้ำท่วม 1 อำเภอ ได้แก่ อ.สามเงา เนื่องจากปริมาณน้ำจากแม่น้ำวัง ได้ล้นขึ้นเข้าท่วมพื้นที่ บ้านเรือน และพื้นที่การเกษตรของราษฎร หมู่ที่ 1,3,4,5,7 ต.ยกกระบัตร และหมู่ที่ 1 ต.วังจันทร์ อ.สามเงา จ.ตาก

แนวโน้มสถานการณ์ (เวลา 18.00 น.)

- **สถานีวัดน้ำ W.23** แม่น้ำวัง อ.สามเงา จ.ตาก ระดับน้ำ 7.53 ม.(รสม.) **สูงกว่าตลิ่ง +1.23 ม.** (ระดับตลิ่ง 6.30 ม.) **แนวโน้มเพิ่มขึ้น**

- **สถานีวัดน้ำ W.24** แม่น้ำวัง อ.สามเงา จ.ตาก ระดับน้ำ 9.37 ม.(รสม.) **สูงกว่าตลิ่ง +0.87 ม.** (ระดับตลิ่ง 8.50 ม.) ปริมาณน้ำ 770.90 ลบ.ม./วินาที (ความจุ 576.00 ลบ.ม./วินาที) **แนวโน้มเพิ่มขึ้น**

- **สถานีวัดน้ำ W.4A** แม่น้ำวัง อ.สามเงา จ.ตาก ระดับน้ำ 6.86 ม.(รสม.) **ต่ำกว่าตลิ่ง -0.14 ม.** (ระดับตลิ่ง 7.00 ม.) ปริมาณน้ำ 557.90 ลบ.ม./วินาที (ความจุ 580.00 ลบ.ม./วินาที) **แนวโน้มเพิ่มขึ้น**

การช่วยเหลือและบริหารจัดการน้ำในพื้นที่

โครงการชลประทานตาก สำนักงานชลประทานที่ 4 ได้แจ้งให้จังหวัด อำเภอ และท้องถิ่นทราบ แจ้งเตือนประชาชนที่อยู่ใกล้แม่น้ำวัง และพื้นที่ลุ่มต่ำ ติดตามสถานการณ์อย่างใกล้ชิด พร้อมรับมือแม่น้ำวังเอ่อล้นตลิ่ง และเตรียมความพร้อมเครื่องสูบน้ำ เพื่อช่วยเหลือจุดเกิดอุทกภัย เพื่อแก้ไขปัญหาที่ท่วมขังในพื้นที่ต่อไป ได้ทำการเสริมคันดินกั้นน้ำสนับสนุนกระสอบทราย จำนวน 1,000 กระสอบ ที่ หมู่ที่ 3 บ้านท่าไผ่ ต.ยกกระบัตร และหมู่ที่ 1 บ้านวังโพ ต.วังจันทร์ อ.สามเงา

4. จังหวัดหนองบัวลำภู

สาเหตุ เกิดหย่อมความกดอากาศต่ำพัดผ่านภาคตะวันออกเฉียงเหนือตอนบน ในช่วงวันที่ 8-11 กันยายน 2565 ได้เกิดฝนตกหนัก ถึงหนักมาก ในเขตจังหวัดหนองบัวลำภู โดยเฉพาะในเขต อ.นาแก และ อ.นาหว้า ทำให้มีปริมาณน้ำไหลลงลำพะเนียงในปริมาณมาก ส่งผลทำให้ระดับน้ำในลำพะเนียงมีระดับสูงขึ้น

สถานการณ์อุทกภัย มีพื้นที่น้ำท่วม 2 อำเภอ ได้แก่ หนองบัวลำภูและอำเภอโนนสัง

1. **อ.เมือง** เกิดน้ำล้นตลิ่งในบางช่วงของลำน้ำ และน้ำไหลย้อนเข้าลำห้วยสาขา เกิดน้ำท่วมพื้นที่ทำการเกษตร ในบริเวณที่เป็นพื้นที่ลุ่มต่ำ

2. **อ.โนนสัง** เกิดน้ำล้นตลิ่งในบางช่วงของลำน้ำ และน้ำไหลย้อนเข้าลำห้วยสาขา เกิดน้ำท่วมพื้นที่ทำการเกษตร ในบริเวณที่เป็นพื้นที่ลุ่มต่ำ

แนวโน้มสถานการณ์ (เวลา 18.00 น.)

- **แม่น้ำชี** สถานีวัดน้ำ E.68A บ้านช่องโป้ อ.เมือง จ.หนองบัวลำภู ระดับน้ำ 5.29 ม. **สูงกว่าตลิ่ง +0.29 ม.** (ระดับตลิ่ง 5.20 ม.) ปริมาณน้ำ 85.60 ม./วินาที (ความจุ 82.00 ลบ.ม./วินาที) **แนวโน้มเพิ่มขึ้น**

การช่วยเหลือและบริหารจัดการน้ำในพื้นที่

โครงการชลประทานหนองบัวลำภู ได้นำเครื่องสูบน้ำ ขนาด 8 นิ้ว จำนวน 4 เครื่อง ไปติดตั้งและสูบน้ำจากคลองระบายน้ำ ในเขตเทศบาลเมืองหนองบัวลำภู สูบระบายลงสู่ลำพะเนียง พร้อมทั้งได้ติดตามสถานการณ์น้ำ ในลำพะเนียงอย่างต่อเนื่อง และประสานงานร่วมกับหน่วยงานป้องกันและบรรเทาภัยจังหวัด เทศบาล และองค์การบริหารส่วนตำบล เพื่อสนับสนุนเครื่องจักรเครื่องมือ เครื่องสูบน้ำเข้าช่วยเหลือเพิ่มเติม

5. จังหวัดชัยภูมิ

สาเหตุ ช่วงวันที่ 5-10 กันยายน 2565 ร่องมรสุมกำลังแรงจะเลื่อนผ่านภาคตะวันออกเฉียงเหนือ ประกอบกับมรสุมตะวันตกเฉียงใต้ที่พัดปกคลุมทะเลอันดามัน ภาคใต้ และอ่าวไทยจะมีกำลังแรงขึ้น ส่งผลให้ประเทศไทยมีฝนเพิ่มขึ้นและมีฝนตกหนักถึงหนักมากบางแห่งใน ภาคตะวันออกเฉียงเหนือ ซึ่งอาจทำให้เกิดน้ำท่วมขังและน้ำป่าไหลหลาก จึงทำให้ระดับน้ำในพื้นที่พรอม-เขิภูมมีปริมาณน้ำในระดับที่สูงขึ้น และไหลเข้าท่วมในพื้นที่ลุ่มต่ำ

สถานการณ์อุทกภัย มีพื้นที่น้ำท่วม 1 อำเภอ ได้แก่ อ.คอนสาร บริเวณ ต.ทุ่งพระ ต.ทุ่งนาเลา ต.ดงบัง ต.คอนสาร **รวมมีพื้นที่น้ำท่วม 5,500 ไร่**

แนวโน้มสถานการณ์ (เวลา 18.00 น.)

- **แม่น้ำชี** สถานีวัดน้ำ E.93 บ้านโนนเขวา อ.เกษตรสมบูรณ์ จ.ชัยภูมิ ระดับน้ำ 3.77 ม. ต่ำกว่าตลิ่ง -1.83 ม. (ระดับตลิ่ง 5.60 ม.) ปริมาณน้ำ 25.10 ม./วินาที (ความจุ 148.00 ลบ.ม./วินาที)

แนวโน้มลดลง

การบริหารจัดการน้ำในพื้นที่

โครงการส่งน้ำและบำรุงรักษาพรอม-เขิภูม มอบหมายเจ้าหน้าที่ เฝ้าระวังในพื้นที่เสี่ยงภัยอย่างใกล้ชิด ร่วมกับทางอำเภอ องค์กรปกครองส่วนท้องถิ่น และผู้นำชุมชน ผ่านการประสานงานของคณะทำงานบริหารจัดการน้ำในพื้นที่ ลุ่มน้ำพรอม และลุ่มน้ำเขิภูม ประกาศแจ้งเตือนการเฝ้าระวังระดับน้ำในพื้นที่ตามสถานการณ์ โดยมีประกาศแล้ว 3 ครั้ง และมีการดำเนินการขององค์กรปกครองส่วนท้องถิ่นในการช่วยเหลือในการเก็บเศษขยะที่ลอยติดท่อ สะพาน เพื่อเพิ่มการระบาย พร้อมเตรียมเครื่องจักรเครื่องมือสนับสนุน

6. จังหวัดขอนแก่น

สาเหตุ บริเวณจังหวัดขอนแก่นได้รับอิทธิพลจากร่องมรสุมพัดผ่านทำให้มีฝนตกชุกหนาแน่น ประกอบกับปริมาณน้ำที่ไหลจากจังหวัดชัยภูมิ ทำให้พื้นที่ลุ่มต่ำและพื้นที่ริมตลิ่งแม่น้ำชี แม่น้ำเขิภูม ได้รับผลกระทบมีน้ำท่วมในพื้นที่จังหวัดขอนแก่น

สถานการณ์อุทกภัย มีพื้นที่น้ำท่วม 4 อำเภอ ได้แก่ อ.ชุมแพ อ.ภูผาม่าน อ.เมือง และ อ.มัญจาคีรี รายละเอียดดังนี้

1. **อ.ชุมแพ** (โครงการส่งน้ำและบำรุงรักษาพรอม-เขิภูม) ระดับน้ำในลำน้ำเขิภูม ลำน้ำพรอมและลำน้ำสาขามีปริมาณน้ำในระดับที่สูงขึ้น และไหลเข้าท่วมในพื้นที่ลุ่มต่ำ บริเวณ ต.โนนสะอาด ต.โนนอุดม และ ต.นาเพียง พื้นที่ประมาณ 2,200 ไร่

2. **อ.ภูผาม่าน** (โครงการส่งน้ำและบำรุงรักษาพรอม-เขิภูม) ระดับน้ำในลำน้ำเขิภูมสูงขึ้น และไหลเข้าท่วมในพื้นที่ลุ่มต่ำ บริเวณ ต.โนนคอม และ ต.ภูผาม่านพื้นที่ประมาณ 800 ไร่

3. **อ.เมือง** (สำนักชลประทานที่ 6) เส้นทางถนนมิตรภาพได้ปิดการจราจร ระดับน้ำท่วมผิวจราจรสูงกว่า 60 ซม. และมวลน้ำบางส่วนท่วมพื้นที่การเกษตร

4. **อ.มัญจาคีรี** (โครงการชลประทานขอนแก่น) มีน้ำท่วมขังบริเวณ ต.กุดเค้า อ.มัญจาคีรี ระดับน้ำสูงประมาณ 0.1-0.2 ม.

แนวโน้มสถานการณ์ ถ้าไม่มีฝนตกในพื้นที่เพิ่ม คาดว่าพื้นที่น้ำท่วมจะกลับเข้าสู่ภาวะปกติ

การช่วยเหลือและบริหารจัดการน้ำในพื้นที่

โครงการชลประทานขอนแก่น สำนักงานชลประทานที่ 6 ได้บริหารจัดการน้ำในแม่น้ำชี โดยการยกบานระบายน้ำที่เขื่อนชนบทและเขื่อนมหาสารคามขึ้นทุกบาน และยกการระบายน้ำเพิ่มการระบายน้ำที่บึงกุดเค้า ให้ลงลำน้ำชีเพื่อแก้ไขปัญหาการระบายน้ำให้เร็วขึ้น ทั้งนี้ได้เพิ่มเครื่องสูบน้ำเข้าไปติดตั้งประจำจุดเสี่ยงไว้แล้วจำนวน 6 จุด พร้อมเดินเครื่องสูบน้ำด้วยไฟฟ้าที่ประตูระบายน้ำ D8 (ห้วยพระคือ) อีกจำนวน 3 เครื่อง เพื่อเร่งระบายน้ำในเขตเทศบาลนครขอนแก่น ผ่านประตูระบายน้ำ D8 ลงสู่แม่น้ำพอง ก่อนจะไหลลงสู่แม่น้ำชี และมอบหมายเจ้าหน้าที่เฝ้าระวังในพื้นที่เสี่ยงภัยและติดตามสถานการณ์อย่างใกล้ชิด

7. จังหวัดร้อยเอ็ด

สาเหตุ จากอิทธิพล ร่องมรสุมกำลังแรงพัดผ่านภาคตะวันออกเฉียงเหนือช่วงวันที่ 19-20 สิงหาคม 2565 ที่ผ่านมา ส่งผลให้มีฝนตกหนักถึงหนักมากหลายพื้นที่ในเขต จ.ร้อยเอ็ด และจังหวัดที่อยู่ใกล้เคียง เป็นเหตุให้ระดับน้ำในแม่น้ำชี ลำน้ำยัง ลำเสียวใหญ่ และลำน้ำสาขา เพิ่มระดับสูงขึ้น และเอ่อล้นตลิ่งในลุ่มต่ำบางจุด

สถานการณ์อุทกภัย มีพื้นที่น้ำท่วม 15 อำเภอ รวมพื้นที่ทั้งหมด 44,952 ไร่ ได้แก่ อ.เกษตรวิสัย 26,273 ไร่, อ.เสลภูมิ 15,843 ไร่, อ.เชียงขวัญ 5,265 ไร่, อ.ทุ่งเขาหลวง 4,689 ไร่, อ.โพธิ์ชัย 5,218 ไร่, อ.ธวัชบุรี 3,077 ไร่, อ.ปทุมรัตน์ 2,360 ไร่, อ.สุวรรณภูมิ 2,200 ไร่, อ.โพนทราย 1,255 ไร่, อ.จันทรา 1,909 ไร่, อ.อาจสามารถ 1,498 ไร่, อ.พนมไพร 1,408 ไร่, อ.หนองฮี 95 ไร่, อ.โพนทอง 17 ไร่ และอ.ศรีสมเด็จ 79 ไร่

แนวโน้มสถานการณ์ (เวลา 18.00 น.)

- **แม่น้ำชี** สถานีวัดน้ำ E.66A บ้านม่วงลาด อ.จันทรา จ.ร้อยเอ็ด ระดับน้ำ 11.74 ม. **สูงกว่าตลิ่ง +0.14 ม.** (ระดับตลิ่ง 11.60 ม.) ปริมาณน้ำ 745.00 ลบ.ม./วินาที (ความจุ 721.00 ลบ.ม./วินาที) **แนวโน้มเพิ่มขึ้น**

- **แม่น้ำชี** สถานีวัดน้ำ E.95 บ้านวังยาง-หนองแก่ง อ.เชียงขวัญ จ.ร้อยเอ็ด ระดับน้ำ 7.57 ม. **สูงกว่าตลิ่ง +0.07 ม.** (ระดับตลิ่ง 7.50 ม.) ปริมาณน้ำ 873.40 ลบ.ม./วินาที (ความจุ 860.00 ลบ.ม./วินาที) **แนวโน้มทรงตัว**

การช่วยเหลือและบริหารจัดการน้ำในพื้นที่

โครงการชลประทานร้อยเอ็ด สำนักงานชลประทานที่ 6 ได้จัดเตรียมเครื่องสูบน้ำ 23 เครื่อง, กระจอบบรรจุทราย 12,000 กระจอบ, กล่อง Mattress ขนาด 2x4x0.3 ม, หินใหญ่, เสาค้ำพิง (Sheet pile), เครื่องจักรเครื่องมือและบุคลากรเฝ้าระวังตลอดแนวพนังกั้นน้ำยัง แจ้งประชาสัมพันธ์ประชาชนบูรณาการทุกภาคส่วนในจังหวัด ในการช่วยเหลือประชาชนซึ่ง โครงการฯ ได้บริหารจัดการน้ำในพื้นที่ ดังนี้

1. เปิดทางระบายน้ำอุกเขินชั่วคราว บริเวณพนังกั้นน้ำยังใกล้กับ ปตร.บ้านบาก ต.วังหลวง เพื่อเป็นการตัดน้ำเข้าสู่บึงเกลือ และกุดปลาคุณ อีกทั้งลดผลกระทบกับพื้นที่ด้านท้ายน้ำ และคันพนังกั้นน้ำ
2. ติดตั้งเครื่องสูบน้ำ 5 เครื่อง บริเวณด้านท้าย ปตร.ห้วยดางเดี่ยว ต.บึงงาม
2. ติดตั้งเครื่องผลักดันน้ำ จำนวน 30 เครื่อง บริเวณท้ายเขื่อนร้อยเอ็ด อ.เชียงขวัญ จ.ร้อยเอ็ด
3. ติดตั้งเครื่องผลักดันน้ำ จำนวน 15 เครื่อง บริเวณใต้สะพานค้อเหนือนางาม อ.เสลภูมิ จ.ร้อยเอ็ด
4. บูรณาการจัดจราจรน้ำชี-น้ำยัง โดยการแขวนบานระบายเพื่อพร่องน้ำในเขื่อนยโสธร และเขื่อนธาตุน้อย เพื่อรองรับปริมาณน้ำที่ไหลมาสมทบจากน้ำยังตอนบน หากไม่มีฝนตกลงมาเพิ่ม คาดว่ามวลน้ำจะไหลลงแม่น้ำชี และบางส่วนจะถูกผันเข้าไปเก็บกักไว้ตามแก้มลิงและแหล่งน้ำธรรมชาติ ทั้งนี้ สำนักงานชลประทานที่ 6 จะบริหารจัดการน้ำรวมทั้งจัดจราจรน้ำในแม่น้ำชี-ยัง ให้สอดคล้องกับปริมาณฝนที่จะตกลงมาเพิ่มในระยะต่อไป

8. จังหวัดมหาสารคาม

สาเหตุ เกิดฝนตกหนักถึงหนักมากบริเวณภาคตะวันออกเฉียงเหนือ และบริเวณต้นแม่น้ำชี ส่งผลให้ปริมาณน้ำในแม่น้ำชีเพิ่มสูงขึ้นอย่างต่อเนื่อง

สถานการณ์อุทกภัย มีพื้นที่น้ำท่วม 4 อำเภอ ได้แก่ อ.เมือง อ.กันทรวิชัย อ.วาปีปทุม และ อ.โกสุมพิสัย รวมพื้นที่น้ำท่วมทั้งหมด 12,688 ไร่ รายละเอียดดังนี้

1. **อ.เมือง** (เขตโครงการส่งน้ำและบำรุงรักษาชีกลาง) มีพื้นที่น้ำท่วม 1 ตำบล ได้แก่ ต.ท่าตูม ซึ่งพื้นที่ดังกล่าวอยู่ในเขตคันกั้นป้องกันอุทกภัยฯ ท่าตูม ประมาณ 616 ไร่

2. **อ.กันทรวิชัย** (เขตโครงการส่งน้ำและบำรุงรักษาชีกลาง) มีพื้นที่น้ำท่วม 4 ตำบล บริเวณ ต.ท่าขอนยาง และ ต.มะค่า รวมพื้นที่ประสบภัย 5,317 ไร่

3. **อ.วาปีปทุม** (เขตโครงการส่งน้ำและบำรุงรักษาเสียวใหญ่) มีน้ำท่วมซึ่งพื้นที่การเกษตรบริเวณ ต.หนองแสง ต.โพธิ์ชัย ต.หนองแขง และหัวเรือ พื้นที่ประมาณ 3,305 ไร่

4. **อ.โกสุมพิสัย** (เขตโครงการส่งน้ำและบำรุงรักษาหนองหวาย) มีน้ำท่วมพื้นที่การเกษตรบริเวณ ต.เลิงใต้ และต.แห้วใต้ รวมพื้นที่ประมาณ 3,305 ไร่

แนวโน้มสถานการณ์ (เวลา 18.00 น.)

- **แม่น้ำชี** สถานี E.8A บ้านดินดำ อ.เมือง จ.มหาสารคาม ระดับน้ำ 9.86 ม. สูงกว่าตลิ่ง +0.36 ม. (ระดับตลิ่ง 9.50 ม.) **แนวโน้มเพิ่มขึ้น**

การช่วยเหลือและบริหารจัดการน้ำในพื้นที่

โครงการชลประทานมหาสารคาม สำนักงานชลประทานที่ 6 ติดตามสถานการณ์น้ำอย่างใกล้ชิด ทั้งนี้ สำนักเครื่องจักรกล **ติดตั้งเครื่องผลักดันน้ำที่เขื่อนมหาสารคาม จำนวน 15 เครื่อง และติดตั้งเครื่องสูบน้ำจำนวน 12 เครื่อง** เพื่อเร่งผลักดันน้ำในแม่น้ำชี

โครงการส่งน้ำและบำรุงรักษาเสียวใหญ่ สำนักงานชลประทานที่ 6 ยกบานระบายน้ำตามฝายในลำเสียวใหญ่ ทุกแห่งแล้ว ช่วยเร่งระบายน้ำในลำเสียวใหญ่ และเพื่อรองรับมวลน้ำด้านเหนือหน้าฝาย และให้ฝายส่งน้ำและบำรุงรักษาที่ 1-3 ติดตาม และประชาสัมพันธ์สถานการณ์น้ำอย่างใกล้ชิด ตลอดจนตรวจสอบ และพิจารณาให้ความช่วยเหลือพื้นที่ที่มีน้ำท่วมขังอย่างต่อเนื่อง

โครงการส่งน้ำและบำรุงรักษาหนองหวาย สำนักงานชลประทานที่ 6 **เดินเครื่องสูบน้ำด้วยไฟฟ้า 3 สถานี** บริเวณ ปตร.D.8 ห้วยพระคือ ปตร.ห้วยน้ำเค็ม และที่ ปตร.ห้วยเชียงสง และ **ติดตั้งเครื่องสูบน้ำ 6 เครื่อง** บริเวณ ปตร.ห้วยใหญ่

โครงการส่งน้ำและบำรุงรักษาชีกลาง ดำเนินการสูบน้ำของ ปตร.กุดเชียงสา และปตร.กุดเชียงบัง เพื่อเร่งการระบายน้ำ พร้อมทั้งจัดจราจรน้ำในพื้นที่

9. จังหวัดยโสธร

สาเหตุ จากอิทธิพล ร่องมรสุมกำลังแรง พาดผ่านภาคตะวันออกเฉียงเหนือ ช่วงวันที่ 19-21 สิงหาคม 2565 ที่ผ่านมา ส่งผลให้มีฝนตกหนักถึงหนักมากหลายพื้นที่เป็นเหตุให้ระดับน้ำในแม่น้ำชี ลำน้ำยัง ลำน้ำลำเซบาย และลำน้ำสาขา เพิ่มระดับขึ้นอย่างต่อเนื่อง

สถานการณ์อุทกภัย มีพื้นที่น้ำท่วม 6 อำเภอ รวม 19,774 ไร่ รายละเอียดดังนี้

แม่น้ำชี-ลำน้ำยัง 19,395 ไร่ ประกอบด้วย อ.เมืองยโสธร 6,573 ไร่, อ.มหาชนะชัย 4,591 ไร่, อ.ค้อวัง 3,600 ไร่, อ.ทรายมูล 7 ไร่, อ.กุดชุม 26 ไร่ และอ.คำเขื่อนแก้ว 4,598 ไร่

ลำเซบาย 379 ไร่ ประกอบด้วย **อ.คำเขื่อนแก้ว** 379 ไร่

แนวโน้มสถานการณ์ (เวลา 18.00 น.)

- **แม่น้ำชี** สถานีวัดน้ำ E.2A (เหนือเขื่อนยโสธร) อ.เมืองยโสธร จ.ยโสธร ระดับน้ำ 11.73 ม. ต่ำกว่าตลิ่ง -0.27 ม. (ระดับตลิ่ง 12.00 ม.) ปริมาณน้ำ 992.53 ลบ.ม./วินาที (ความจุ 1,030.00 ลบ.ม./วินาที)

แนวโน้มเพิ่มขึ้น

- **แม่น้ำชี** สถานีวัดน้ำ E.97 อ.คำเขื่อนแก้ว จ.ยโสธร ระดับน้ำ 11.59 ม. ต่ำกว่าตลิ่ง -0.41 ม. (ระดับตลิ่ง 12.50 ม.) ปริมาณน้ำ 910.33 ลบ.ม./วินาที (ความจุ 1,068.00 ลบ.ม./วินาที) **แนวโน้มทรงตัว**

- **แม่น้ำชี** สถานีวัดน้ำ E.20A (เหนือเขื่อนธาตุน้อย) อ.มหาชนะชัย จ.ยโสธร ระดับน้ำ 9.81 ม. ต่ำกว่าตลิ่ง -0.29 ม. (ระดับตลิ่ง 10.00 ม.) ปริมาณน้ำ 1,055.04 ลบ.ม./วินาที (ความจุ 1,100.00 ลบ.ม./วินาที)

แนวโน้มทรงตัว

การช่วยเหลือและบริหารจัดการน้ำในพื้นที่

โครงการชลประทานยโสธร สำนักงานชลประทานที่ 7 ได้จัดเตรียม เครื่องสูบน้ำ จำนวน 13 เครื่อง, รถบรรทุกน้ำ 1 คัน, เครื่องผลักดันน้ำ (ขอรับการสนับสนุน) จำนวน 12 เครื่อง พร้อมรับมืออุทกภัยตามมาตรการช่วยเหลือและบรรเทาอุทกภัยของกรมชลประทาน และแจ้งประชาสัมพันธ์ประชาชนบูรณาการทุกภาคส่วน ในจังหวัดในการประชุมคณะกรรมการจังหวัดเป็นประจำทุกเดือน ในการช่วยเหลือประชาชน

10. จังหวัดอุบลราชธานี

สาเหตุ ในช่วงวันที่ 7-9 สิงหาคม 2565 มีฝนตกเพิ่มขึ้นและมีฝนตกหนักบางแห่ง รวมทั้งอิทธิพลของ พายุโซนร้อน “มูหลาน” บริเวณประเทศเวียดนามตอนบน โดยจ.อุบลราชธานีได้รับผลกระทบจากสถานการณ์น้ำเอ่อล้นตลิ่งบริเวณที่ลุ่มต่ำริมแม่น้ำมูล

สถานการณ์อุทกภัย มีพื้นที่น้ำท่วม 8 อำเภอ ได้แก่ **อ.วารินชำราบ อ.เดชอุดม อ.นาจะหลวย อ.นาเยีย อ.น้ำยืน อ.ดอนมดแดง อ.ตระการพืชผล และ อ.ม่วงสามสิบ** รายละเอียดดังนี้

1. **อ.วารินชำราบ** น้ำจากลำห้วยพับเอ่อเข้าท่วมพื้นที่ ต.คูเมือง, ท่าลาด, โนนโพน, โนนผึ่ง และ แสนสุข ระดับน้ำท่วมสูงประมาณ 0.30-0.50 ม. พื้นที่ได้รับความเสียหายประมาณ 2,123 ไร่ และบริเวณ ชุมชนเกตุแก้ว ชุมชนวาริน และชุมชนท่ากออำผ่ เนื่องจากปริมาณน้ำในแม่น้ำมูลล้นตลิ่งบริเวณสถานีวัดน้ำ M.7

2. **อ.เดชอุดม** จากลำโดมใหญ่เข้าท่วมพื้นที่ ต.เมืองเดช, กุดประทาย, ตบหู, กลาง, แก้ง, ท่าโพธิ์ศรี โพนงาม และโนนสมบูรณ์ ระดับน้ำท่วมสูงประมาณ 0.05-0.10 ม. พื้นที่ได้รับความเสียหาย ประมาณ 1,421 ไร่

3. **อ.นาจะหลวย** น้ำจากลำโดมใหญ่เข้าท่วมพื้นที่ ต.บ้านตุม, โนนสมบูรณ์, พรสวรรค์ และต.โนนสวรรค์ พื้นที่การเกษตร คาดว่าจะได้รับความเสียหายประมาณ 1,960 ไร่

4. **อ.นาเยีย** น้ำจากลำโดมใหญ่เอ่อเข้าท่วมเส้นทางสัญจรและพื้นที่การเกษตรต.นาเรือง ระดับน้ำสูง ประมาณ 0.50-0.60 ม. (อยู่ระหว่างตรวจสอบความเสียหาย) พื้นที่ได้รับความเสียหายประมาณ 104 ไร่

5. **อ.น้ำยืน** น้ำจากลำโดมใหญ่เข้าท่วมพื้นที่ ต.ยางใหญ่ พื้นที่การเกษตรประมาณ 151 ไร่

6. **อ.ดอนมดแดง** มีน้ำจากลำเซบกเอ่อเข้าท่วมพื้นที่ ต.ท่าเมืองเป็นพื้นที่การเกษตร คงเหลือประมาณ 64 ไร่

7. **อ.ตระการพืชผล** มีน้ำจากลำเซบกเอ่อเข้าท่วมพื้นที่ ต.ตระการ และขามเปี้ย เป็นพื้นที่การเกษตร คงเหลือ ประมาณ 285 ไร่

8. **อ.แก้งสามสิบ** น้ำจากลำเซบกเอ่อท่วมบริเวณจุดลุ่มต่ำพื้นที่ ต.ดู่ใหญ่ และต.เหล่าบก พื้นที่การเกษตร ประมาณ 2,050 ไร่

แนวโน้มสถานการณ์ (เวลา 18.00 น.)

- **แม่น้ำชี** สถานีวัดน้ำ E.98 (ก่อนลงแม่น้ำมูล) บ้านเชียงโน อ.เชียงโน จ.อุบลราชธานี ระดับน้ำ 9.89 ม. ต่ำกว่าตลิ่ง -0.11 ม. (ระดับตลิ่ง 10.00 ม.) ปริมาณน้ำ 1,047.50 ลบ.ม./วินาที (ความจุ 1,075.00 ลบ.ม./วินาที)
แนวโน้มทรงตัว

- **แม่น้ำมูล** สถานีวัดน้ำ M.7 สะพานเสรีประชาธิปไตย อ.เมือง จ.อุบลราชธานี ระดับน้ำ 7.27 ม. สูงกว่าตลิ่ง +0.27 ม. (ระดับตลิ่ง 7.00 ม.) ปริมาณน้ำ 2,462.00 ลบ.ม./วินาที (ความจุ 2,300.00 ลบ.ม./วินาที)
แนวโน้มเพิ่มขึ้น

การช่วยเหลือและบริหารจัดการน้ำในพื้นที่

โครงการชลประทานอุบลราชธานี สำนักงานชลประทานที่ 7 ฝ้าติดตามสถานการณ์อย่างใกล้ชิดและได้เพิ่มการระบายน้ำจากเขื่อนลำโดมใหญ่ให้ระบายลงสู่มูลได้อย่างมีประสิทธิภาพมากขึ้น ทั้งนี้ **สำนักเครื่องจักรกล** ติดตั้งเครื่องผลักดันน้ำในลำน้ำมูล จำนวน 140 เครื่อง บริเวณสะพานพิบูลมังสาหาร เพื่อเตรียมความพร้อมรับมือสถานการณ์น้ำหลาก

11. จังหวัดนครราชสีมา

สาเหตุ เกิดฝนตกหนักในพื้นที่จังหวัดนครราชสีมา เนื่องจากร่องมรสุมพาดผ่านภาคตะวันออกเฉียงเหนือ สถานการณ์อุทกภัย มีพื้นที่น้ำท่วม 1 อำเภอ ได้แก่ อ.เมืองยาง เกษตรกรได้รับความเสียหาย 870 ราย พื้นที่ได้รับความเสียหาย จำนวน 8,592 ไร่ ในพื้นที่ 3 ตำบล 24 หมู่บ้าน

แนวโน้มสถานการณ์

ลำน้ำสายหลักและสายรอง มีระดับน้ำทรงตัวและคาดว่าสถานการณ์จะเข้าสู่ภาวะปกติภายใน 1 สัปดาห์

การช่วยเหลือและบริหารจัดการน้ำในพื้นที่

โครงการส่งน้ำและบำรุงรักษามูลกลาง สำนักงานชลประทานที่ 8 ติดตั้งเครื่องผลักดันน้ำ จำนวน 8 เครื่อง แบ่งเป็น บริเวณสะพานลำน้ำมูล บ้านขามใต้ อ.พิมาย จ.นครราชสีมา 8 เครื่อง และเร่งระบายน้ำบริเวณแม่น้ำมูล โดยการเร่งระบายน้ำโดยการลดฝายอย่างทั้งหมดในลำน้ำมูล เพื่อลดผลกระทบน้ำท่วมขังในพื้นที่ลุ่มต่ำ

12. จังหวัดบุรีรัมย์

สาเหตุ เนื่องจากฝนตกหนักอย่างต่อเนื่องในพื้นที่จังหวัดบุรีรัมย์ ทำให้มีปริมาณน้ำสะสมจำนวนมาก สถานการณ์อุทกภัย มีพื้นที่น้ำท่วม 1 อำเภอ ได้แก่ อ.พุทไธสง เกิดน้ำไหลหลากบริเวณพื้นที่ต.พุทไธสง ผ่านท่อระบายน้ำทางหลวงหมายเลข 202 (สายพุทไธสง - บ้านใหม่ไชยพจน์) อยู่ด้านทิศเหนือเทศบาลตำบลพุทไธสง เข้าท่วมขังบริเวณพื้นที่ลุ่มต่ำ ซึ่งเป็นคูเมืองโบราณ และมีน้ำท่วมขังบริเวณพื้นที่เทศบาลตำบลพุทไธสง มีระดับน้ำสูงประมาณ 0.50 ม.

แนวโน้มสถานการณ์

ปริมาณน้ำมีแนวโน้มลดลงคาดว่าหากไม่มีฝนตกซ้ำลงมาในพื้นที่อีกจะเข้าสู่ภาวะปกติ ภายใน 1 วัน

การช่วยเหลือและบริหารจัดการน้ำในพื้นที่

โครงการชลประทานบุรีรัมย์ได้บูรณาการกับหน่วยงานที่เกี่ยวข้องและแก้ไขปัญหามาให้แก่ประชาชนในพื้นที่ที่ได้รับผลกระทบจากน้ำท่วมขัง และเร่งสำรวจความเสียหายเพื่อให้ความช่วยเหลือผู้ประสบภัยตามระเบียบหลักเกณฑ์ต่อไป

13. จังหวัดระยอง

สาเหตุ มีฝนตกหนักในหลายพื้นที่หลายอำเภอ ในจังหวัดระยอง ทำให้เกิดน้ำท่วมขังและน้ำล้นตลิ่ง ในเขตอำเภอเมืองและอำเภอบ้านค่าย

สถานการณ์อุทกภัย มีพื้นที่น้ำท่วม 1 อำเภอ ได้แก่ อ.เมือง มีน้ำท่วมในหมู่บ้านจัดสรร และในเขตชุมชนอำเภอเมือง บริเวณ ต.เนินพระ ต.ทับมา และต.เชิงเนิน **แนวโน้มสถานการณ์** (เวลา 18.00 น.)

- **แม่น้ำประแสร์ สถานีวัดน้ำ Z.11** บ้านเขาวังไทร อ.แกลง จ.ระยอง ระดับน้ำ 5.85 ม. ต่ำกว่าตลิ่ง -0.72 ม. (ระดับตลิ่ง 6.57 ม.) ปริมาณน้ำ 181.60 ลบ.ม./วินาที (ความจุ 232.00 ลบ.ม./วินาที) **แนวโน้มลดลง**

การช่วยเหลือและบริหารจัดการน้ำในพื้นที่

สำนักงานชลประทานที่ 9 ติดตั้งเครื่องสูบน้ำจำนวน 14 เครื่องในพื้นที่อำเภอเมืองระยอง เพื่อเร่งระบายน้ำ ที่ท่วมขัง พร้อมทั้งเปิดประตูระบายน้ำจำนวน 5 แห่ง ได้แก่ ปตร.สาย 1,2 และ3 ปตร.ทับมา และ ปตร.คลองน้ำหู โดยยกบานผันน้ำทุกแห่งเพื่อเร่งระบายน้ำออกสู่ทะเลและประสานองค์กรปกครองส่วนท้องถิ่น ปก.จังหวัดระยอง และมูลนิธิเพื่อนพึ่ง (ภาฯ) สภากาชาดไทย ได้จัดตั้งโรงครัวพระราชทาน และเตรียมศูนย์พักพิง อพยพผู้ประสบภัยน้ำท่วมในพื้นที่ บริเวณห้าง แม่โคโร สาขาระยอง

14. จังหวัดฉะเชิงเทรา

สาเหตุ เกิดฝนตกต่อเนื่องในเขตจังหวัดฉะเชิงเทรา ตั้งแต่วันที่ 3-8 ก.ย.65 ส่งผลให้เกิดสภาพน้ำหลาก เข้าท่วมพื้นที่การเกษตร วัด ที่อยู่อาศัย รวมทั้งเกิดฝนตกหนักในพื้นที่โครงการรังสิตใต้ ปริมาณฝนสะสม วัดได้ 100 มม.

สถานการณ์อุทกภัย มีพื้นที่น้ำท่วม 3 อำเภอ ได้แก่ อ.ท่าตะเกียบ และ อ.สนามชัยเขต และ อ.บางน้ำเปรี้ยว ดังนี้

1. **อ.ท่าตะเกียบ (สขป.9)** ปริมาณน้ำหลากเข้าท่วมบริเวณอำเภอท่าตะเกียบบางส่วนได้ไหลลงอ่างฯสี่ัค และไหลลงด้านท้ายอ่างเก็บน้ำคลองสี่ัค

2. **อ.สนามชัยเขต (สขป.9)** เกิดน้ำไหลหลากบริเวณลงอ่างเก็บน้ำคลองระบม และไหลลง ในคลองระบมด้านท้ายอ่างเก็บน้ำ

3. **อ.บางน้ำเปรี้ยว (สขป.11)** ปริมาณน้ำในคลองทวาราสายล่างล้นตลิ่งเป็นช่วงๆ เกิดน้ำท่วมขัง บริเวณ ม.1 ต.ดอนฉิมพลี ได้รับผลกระทบ 30 ครัวเรือน

การช่วยเหลือและบริหารจัดการน้ำในพื้นที่

โครงการชลประทานฉะเชิงเทรา และโครงการส่งน้ำและบำรุงรักษาสี่ัค สำนักงานชลประทานที่ 9 แจ้งเตือนสถานการณ์น้ำให้หน่วยงานในพื้นที่ทราบ ขณะที่หน่วยงานปกครองและองค์กรปกครองส่วนท้องถิ่น ได้ลงพื้นที่ให้ความช่วยเหลือประชาชน

โครงการส่งน้ำและบำรุงรักษารังสิตใต้ สำนักงานชลประทานที่ 11 เร่งระบายน้ำลงพื้นที่ตอนล่าง ออกทาง สน.เสาวภาผ่องศรี และ สน.สมบุญณ์ ลงแม่น้ำนครนายก

15. จังหวัดสระแก้ว

สาเหตุ เนื่องด้วยเกิดฝนตกหนักเป็นเวลาหลายวันในพื้นที่ภาคตะวันออก โดยเฉพาะพื้นที่จังหวัดสระแก้ว ทำให้ระดับน้ำในคลองพระสทิงสูงขึ้นอย่างต่อเนื่อง

สถานการณ์อุทกภัย มีพื้นที่น้ำท่วม 1 อำเภอ ได้แก่ อ.เมือง ดังนี้

1. **อ.เมือง** ปริมาณน้ำในคลองพระสทิงเอ่อล้นตลิ่ง ไหลเข้าท่วมพื้นที่ลุ่มต่ำทางการเกษตร และทางเข้าหมู่บ้านห้วย ต.บ้านแก้ง

แนวโน้มสถานการณ์ (เวลา 18.00 น.)

- **คลองพระสทิง สถานีวัดน้ำ kgt.12A** บ้านแก้ง อ.เมือง จ.สระแก้ว ระดับน้ำ 8.03 ม. ต่ำกว่าตลิ่ง -0.54 ม. (ระดับตลิ่ง 8.57 ม.) **แนวโน้มลดลง**

การช่วยเหลือและบริหารจัดการน้ำในพื้นที่

โครงการชลประทานสระแก้ว สำนักงานชลประทานที่ 9 ติดตามและเฝ้าระวังสถานการณ์น้ำอย่างใกล้ชิด

16. จังหวัดปทุมธานี

สาเหตุ เกิดฝนตกหนักเมื่อวันที่ 6 กันยายน 2565 ในพื้นที่โครงการรังสิตใต้ ปริมาณฝนสะสมวัดได้ 100 มม. จึงทำให้ประสบปัญหาน้ำท่วมขัง และน้ำล้นตลิ่งในพื้นที่บางจุด

สถานการณ์อุทกภัย มีพื้นที่น้ำท่วม 2 อำเภอ ได้แก่ อ.ธัญบุรี และ อ.ลำลูกกา ดังนี้

1. **อ.ธัญบุรี** ปริมาณน้ำในคลองรังสิตประยูรศักดิ์ มีน้ำล้นตลิ่งเป็นช่วงๆ ทำให้เกิดน้ำท่วมขังบริเวณใต้สะพานข้ามคลองรังสิตฯ (ถนนวิภาวดี-รังสิต) ต.ประชาธิปัตย์ ส่งผลกระทบต่อจราจร

2. **อ.ลำลูกกา** คลองหกวาสายล่างล้นตลิ่งเข้าท่วมบริเวณ ม.3-4 ต.พีชอุดม ต.ลำลูกกา ต.ลาดสวย ต.บึงทองหลาง ระดับน้ำสูงประมาณ 0.5-0.6 เมตร รวมพื้นที่ได้รับผลกระทบ 50 หลังคาเรือน

แนวโน้มสถานการณ์ คลองรังสิตประยูรศักดิ์ และคลองหกวาสายล่าง ยังคงมีระดับเพิ่มสูงขึ้นเนื่องจากปริมาณน้ำฝนและน้ำจากพื้นที่ตอนบนมีปริมาณเพิ่มมากขึ้น และคาดว่าระดับน้ำในคลองรังสิตฯ และคลองสายต่างๆ จะลดลงภายใน 5-7 วัน

การช่วยเหลือและบริหารจัดการน้ำในพื้นที่

โครงการส่งน้ำและบำรุงรักษารังสิตใต้ สำนักงานชลประทานที่ 11 เร่งระบายน้ำลงพื้นที่ตอนล่าง ออกทาง สน.เสาวภาผ่องศรี และ สน.สมบูรณ์ ลงแม่น้ำนครนายก รวมถึงระบายน้ำลงสู่พื้นที่ด้านล่างผ่านคลองซอยที่ 14-17 พร้อมทั้ง**เดินเครื่องสูบน้ำที่ปากคลองรังสิตฯ จำนวน 20 เครื่อง**

17. จังหวัดสมุทรปราการ

สาเหตุ เนื่องจากมีเยื่อความกดอากาศต่ำพาดผ่านจังหวัดกรุงเทพมหานคร จังหวัดฉะเชิงเทรา และจังหวัดสมุทรปราการ ทำให้เกิดฝนตกหนักต่อเนื่องตั้งแต่วันที่ 7 - 10 กันยายน 2565 บริเวณพื้นที่อำเภอบางพลี รวม 242.00 มม. ส่งผลให้มีปริมาณน้ำสะสมในพื้นที่เป็นจำนวนมากจนเกิดปัญหาน้ำล้นตลิ่ง

สถานการณ์อุทกภัย มีพื้นที่น้ำท่วม 3 อำเภอ ได้แก่ อ.บางบ่อ อ.บางพระ อ.บางเสาธง ดังนี้

1. **อ.บางบ่อ** (จุดที่ 1) มีฝนตกหนักส่งผลให้ปริมาณน้ำมาก จึงเกิดน้ำล้นตลิ่งที่มีระดับต่ำกว่า +0.20 ม.รทก. (ประมาณ 0.2 เมตร)

2. **อ.บางพระ** (จุดที่ 2) เกิดน้ำล้นตลิ่งที่มีระดับต่ำกว่า +0.20 ม.รทก. (ประมาณ 0.2 เมตร)

3. **อ.บางเสาธง** (จุดที่ 3) มีฝนตกหนักส่งผลให้ปริมาณน้ำมาก จึงเกิดน้ำล้นตลิ่งที่มีระดับต่ำกว่า +0.20 ม.รทก. (ประมาณ 0.2 เมตร)

แนวโน้มสถานการณ์ คาดว่าหากไม่มีฝนตกในพื้นที่เพิ่มขึ้น สถานการณ์จะกลับสู่สภาวะปกติภายใน 2 - 3 วัน

การช่วยเหลือและบริหารจัดการน้ำในพื้นที่

โครงการส่งน้ำและบำรุงรักษาชลหารพิจิตร สำนักงานชลประทานที่ 11 **ติดตั้งเครื่องสูบน้ำเคลื่อนที่รวม 20 เครื่อง** (สน.ตำหรุ 4 เครื่อง สน.คลองด่าน 3 เครื่อง สน.บางปลา 6 เครื่อง สน.บางปลาไร่ 3 เครื่อง และ สน.ชลหารพิจิตร 4 เครื่อง) **และติดตั้งเครื่องผลักดันน้ำจำนวน 4 เครื่อง** ที่ สน.ชลหารพิจิตร

18. จังหวัดพระนครศรีอยุธยา

สาเหตุ เกิดจากฝนตกในพื้นที่ ประกอบกับการระบายน้ำจากท้ายเขื่อนเจ้าพระยาที่เพิ่มสูงขึ้น

สถานการณ์อุทกภัย ปัจจุบันมีน้ำท่วมขังพื้นที่การเกษตรลุ่มต่ำและบ้านเรือนริมฝั่งแม่น้ำน้อยนอกเขตคันกันน้ำรวม 11 อำเภอ ได้แก่ อ.บางบาล อ.บางปะหัน อ.เสนา อ.ผักไห่ อ.วังน้อย อ.นครหลวง อ.อุทัย และ อ.ท่าเรือ อ.บางปะอิน อ.พระนครศรีอยุธยา และ อ.บางไทร รวมพื้นที่น้ำท่วม 8,375 ไร่ รายละเอียดดังนี้

1. อ.บางบาล อ.บางปะหัน จ.พระนครศรีอยุธยา (เขตพื้นที่โครงการส่งน้ำและบำรุงรักษามหาราช) เกิดน้ำท่วมขังพื้นที่นาข้าวที่กำลังจะเก็บเกี่ยวบริเวณ ต.บ้านกุ่ม อ.บางบาล, ต.ทับน้ำ อ.บางปะหัน (เขตพื้นที่โครงการส่งน้ำและบำรุงรักษาบางบาล) อ.บางบาล บริเวณ ต.บ้านคลัง ต.น้ำเต้า ต.บางชะนี ต.วัดตะกุก ต.บางหลวงโตด ต.บางหลวง ต.ทางช้าง ต.กบเจา ต.บางหัก ต.วัดยม และ ต.ตะพานไทย จำนวน 672 ครัวเรือน ระดับน้ำสูง 0.2-1.40 ม. (เขตพื้นที่โครงการชลประทานพระนครศรีอยุธยา) น้ำท่วมนอกคันกันน้ำ บริเวณคลองบางกุ่ม ต.บางกุ่ม

2. อ.เสนา (เขตพื้นที่โครงการส่งน้ำและบำรุงรักษาบางบาล) ปริมาณน้ำไหลเข้าท่วมพื้นที่นอกคันกันน้ำริมแม่น้ำน้อยบริเวณ ต.บ้านแพน อ.เสนา จำนวน 36 ครัวเรือน ระดับน้ำสูง 2.17 ม. ต.หัวเวียง อ.เสนา จำนวน 14 ครัวเรือน ระดับน้ำสูง 0.5-1.20 ม. (เขตพื้นที่โครงการส่งน้ำและบำรุงรักษาผักไห่) เขตน้ำท่วมขังได้ฤกษ์บ้านที่ยกสูง (จุดเฝ้าระวัง 8 จุด) ได้แก่ หมู่ 2,4 ต.บ้านกระทุ่ม หมู่ 4,5,9 ต.หัวเวียง หมู่ 3 ต.บ้านโพธิ์ หมู่ 5 ต.รางจระเข้

3. อ.ผักไห่ (เขตพื้นที่โครงการส่งน้ำและบำรุงรักษาผักไห่) เขตน้ำท่วมขังได้ฤกษ์บ้านที่ยกสูง (จุดเฝ้าระวัง 8 จุด) ได้แก่ หมู่ที่ 8 ตำบลท่าดินแดง (เขตพื้นที่โครงการส่งน้ำและบำรุงรักษาบางบาล) บริเวณต.หน้าโคก ปริมาณน้ำท่วมได้ฤกษ์บ้านประมาณ 0.1-0.3 ม. ประมาณ 20 ครัวเรือน และบริเวณต.โคกช้าง ต.อมฤต ปริมาณน้ำท่วมได้ฤกษ์บ้านประมาณ 0.2-0.4 ม. ประมาณ 20 ครัวเรือน

4. อ.ท่าเรือ (เขตพื้นที่โครงการส่งน้ำและบำรุงรักษาโครงการเพรียว-เสาไห้) มีน้ำท่วมขังบริเวณพื้นที่ฝั่งซ้ายคลองระพีพัฒน์ กม. 1+800 ต.ท่าหลวง อ.ท่าเรือ จ.พระนครศรีอยุธยา เป็นพื้นที่ประมาณ 300 ไร่

5. อ.วังน้อย (เขตพื้นที่โครงการส่งน้ำและบำรุงรักษาป่าสักใต้) มีน้ำท่วมขังที่พังกาศัยและพื้นที่การเกษตร ต.หันตะเภา และ ต.ชะแมบ พื้นที่ประมาณ 1000 ไร่

6. อ.นครหลวง (เขตพื้นที่โครงการส่งน้ำและบำรุงรักษานครหลวง) น้ำท่วมขังต.บ่อโพรง ในพื้นที่การเกษตร 500 ไร่ และต.บ้านเกาะ พื้นที่การเกษตร 250 ไร่ จำนวนครัวเรือนที่ได้รับการเสียหาย 10 ครัวเรือน

7. อ.อุทัย (เขตพื้นที่โครงการส่งน้ำและบำรุงรักษานครหลวง) มีน้ำท่วมขังพื้นที่การเกษตร ต.ข้าวเม่า ประมาณ 1,972 ไร่ (เขตโครงการส่งน้ำและบำรุงรักษาป่าสักใต้) มีพื้นที่น้ำท่วมขังบริเวณบ้านพังกาศัยและพื้นที่การเกษตร บริเวณต.เสนา และ ต.บ้านหีบ

8. อ.บางปะอิน (เขตพื้นที่โครงการชลประทานพระนครศรีอยุธยา) มีน้ำท่วมขังพื้นที่ชุมชน ระดับน้ำสูง 0.5 ม. บริเวณชุมชนคลองบ้านเลน ชุมชนคลองตามา ต.บ้านเลน และชุมชนคลองจิก ต.คลองจิก

9. อ.บางไทร (โครงการชลประทานพระนครศรีอยุธยา) มีน้ำท่วมพื้นที่เพาะปลูกคลองร่มไทร ต.ช้างใหญ่ รวม 1,600 ไร่

10. อ.พระนครศรีอยุธยา (โครงการชลประทานพระนครศรีอยุธยา) มีน้ำท่วมขัง ต.คลองสวนพลู ระดับน้ำสูง 0.50 ม.

แนวโน้มสถานการณ์ (เวลา 06.00 น.)

- **แม่น้ำเจ้าพระยา** สถานีวัดน้ำ C.35 บ้านป้อม อ.พระนครศรีอยุธยา จ.พระนครศรีอยุธยา ระดับน้ำ 4.47 ม. สูงกว่าตลิ่ง +0.12 ม. (ระดับตลิ่ง 4.35 ม.) ปริมาณน้ำ 1,188.00 ลบ.ม./วินาที (ความจุ 1,155.00 ลบ.ม./วินาที) **แนวโน้มเพิ่มขึ้น**

- **คลองโพงเผง** สถานีวัดน้ำ C.36 บ้านบางหลวงโตด อ.บางบาล จ.พระนครศรีอยุธยา ระดับน้ำ 5.86 ม.รทก. สูงกว่าตลิ่ง +1.50 ม.รทก. (ระดับตลิ่ง 4.36 ม.รทก.) ปริมาณน้ำ 768.00 ลบ.ม./วินาที (ความจุ 420.00 ลบ.ม./วินาที) **แนวโน้มเพิ่มขึ้น**

- **แม่น้ำน้อย** สถานีวัดน้ำ C.67 บ้านบางหลวงโตด อ.บางบาล จ.พระนครศรีอยุธยา ระดับน้ำ 4.96 ม.รทก. สูงกว่าตลิ่ง +2.21 ม.รทก. (ระดับตลิ่ง 2.75 ม.รทก.) **แนวโน้มทรงตัว**

- **แม่น้ำน้อย** สถานีวัดน้ำ C.68 ตลาดเสนา อ.เสนา จ.พระนครศรีอยุธยา ระดับน้ำ 3.95 ม. สูงกว่าตลิ่ง +0.75 ม. (ระดับตลิ่ง 3.20 ม.) **แนวโน้มทรงตัว**

การช่วยเหลือและบริหารจัดการน้ำในพื้นที่

โครงการส่งน้ำและบำรุงรักษามหาราช ได้จัดเจ้าหน้าที่เฝ้าระวังติดตามสถานการณ์น้ำอย่างใกล้ชิด และประสานงานกับหน่วยงานที่เกี่ยวข้องในพื้นที่ รวมทั้งทำการประชาสัมพันธ์แจ้งเตือนในพื้นที่ **ติดตั้งเครื่องสูบน้ำจำนวน 8 เครื่อง** โดยสูบจากคลองระบายใหญ่มหาราช 3 ลงสู่มแม่น้ำเจ้าพระยา ที่ ปตร.บางกุ้ง

โครงการส่งน้ำและบำรุงรักษาบางบาล **ติดตั้งเครื่องสูบน้ำจำนวน 6 เครื่อง เครื่องสูบน้ำด้วยไฟฟ้า 3 เครื่อง และรถสูบน้ำเคลื่อนที่ชนิดไฟฟ้า จำนวน 4 คัน**

โครงการส่งน้ำและบำรุงรักษาผักไห่ **ติดตั้งเครื่องสูบน้ำจำนวน 15 เครื่อง** บริเวณแม่น้ำน้อย ที่ ปตร.กุฎี 3 เครื่อง ปตร.วัดโบบัว 3 เครื่อง ปตร.คลองตานิ่ง 1 เครื่อง ปตร.เจ้าเจ็ด 1 เครื่อง คลองตาแย้ม 2 เครื่อง บ้านใหญ่ 1 เครื่อง ปตร.ลาดชะโด 1 เครื่อง และ ปตร.บางกุ้ง 2 เครื่อง

โครงการส่งน้ำและบำรุงรักษาเริงราง **ติดตั้งเครื่องสูบน้ำจำนวน 2 เครื่อง** บริเวณ ปตร.เกาะเล็ง ต.บางเพลิง และ ต.ทางกลาง อ.บางปะหัน และกำลังดำเนินการขอรับการสนับสนุนเครื่องผลักดันน้ำ 10 เครื่อง เพื่อติดตั้งที่ปลายคลองบงพระครูก่อนระบายลงแม่น้ำป่าสัก 5 เครื่อง และหน้าโรงปูน SCG ท่าหลวง อีก 5 เครื่อง

โครงการส่งน้ำและบำรุงรักษาป่าสักใต้ **ติดตั้งเครื่องสูบน้ำจำนวน 2 เครื่อง** เพื่อสูบน้ำออกจากพื้นที่ลงสู่คลองระบายใหญ่ป่าสักใต้

โครงการชลประทานพระนครศรีอยุธยา **ติดตั้งเครื่องสูบน้ำเคลื่อนที่ขนาด 8 นิ้ว จำนวน 1 เครื่อง** บริเวณคลองบางเคียน

โครงการส่งน้ำและบำรุงรักษาคลองเพรียว-เสาไห้ **ติดตั้งเครื่องสูบน้ำจำนวน 1 เครื่อง** โดยสูบน้ำจากพื้นที่ลงคลองระพีพัฒน์บริเวณ กม.1+800

19. จังหวัดอ่างทอง

สาเหตุ เกิดจากฝนตกในพื้นที่ ประกอบกับการระบายน้ำจากท้ายเขื่อนเจ้าพระยาที่เพิ่มสูงขึ้น

สถานการณ์อุทกภัย ปัจจุบันมีน้ำท่วมขังพื้นที่การเกษตรลุ่มต่ำและบ้านเรือนริมฝั่งแม่น้ำน้อยนอกเขตคันกันน้ำ รวม 3 อำเภอ ได้แก่ อ.วิเศษชัยชาญ อ.โพธิ์ทอง และ อ.ป่าโมก รายละเอียดดังนี้

1. **อ.วิเศษชัยชาญ** (เขตโครงการส่งน้ำและบำรุงรักษาบางมณี) น้ำล้นตลิ่งแม่น้ำน้อยในพื้นที่บ้านเรือนราษฎร หมู่ 1,2,3,6,7,8,9,10,11,12 ต.บางจัก ระดับน้ำประมาณ 0.3-0.5 เมตร บ้านเรือนได้รับผลกระทบประมาณ 416 หลังคาเรือน, ที่ ต.สีร้อย น้ำล้นตลิ่งแม่น้ำน้อยในพื้นที่บ้านเรือนราษฎร หมู่ที่ 1,3,4,5,6,7 ระดับน้ำประมาณ 0.10-0.30 เมตร จำนวน 53 ครัวเรือน

2. **อ.โพธิ์ทอง** เกิดน้ำท่วมขังในพื้นที่หมู่ที่ 3 ต.อินทประมูล อ.โพธิ์ทอง ระดับน้ำสูงประมาณ 0.3-0.4 เมตร พื้นที่ประมาณ 1,000 ไร่

3. **อ.ป่าโมก** (เขตโครงการส่งน้ำและบำรุงรักษาหาราช) เกิดน้ำท่วมขังบริเวณพื้นที่การเกษตร ต.โรงช้าง (เขตโครงการส่งน้ำและบำรุงรักษาบางบาล) มีน้ำท่วมขังพื้นที่นอกคันกันน้ำ บริเวณ ต.โผงเผง จำนวน 102 ครัวเรือน ระดับน้ำสูง 0.30-1.55 ม. (เขตโครงการชลประทานอ่างทอง) น้ำล้นตลิ่งไหลเข้าท่วมใต้ถุนบ้านราษฎร น้ำล้นตลิ่งริมแม่น้ำเจ้าพระยาพื้นที่หมู่ 1,2 ต.โผงเผง อ.ป่าโมก ระดับน้ำประมาณ 0.3 – 0.4 เมตร บ้านเรือนได้รับผลกระทบประมาณ 10 หลังคาเรือน และมีน้ำล้นตลิ่งริมคลองโผงเผงพื้นที่หมู่ 3,4,5,6,7 ต.โผงเผง ระดับน้ำประมาณ 0.3 – 0.4 เมตร บ้านเรือนได้รับผลกระทบประมาณ 153 หลังคาเรือน

แนวโน้มสถานการณ์

ระดับน้ำในแม่น้ำเจ้าพระยามีแนวโน้มเพิ่มสูงขึ้น เนื่องจากการระบายน้ำผ่านท้ายเขื่อนเจ้าพระยาเพิ่มมากขึ้น อีกทั้งน้ำท่วมพื้นที่มีแนวโน้มเพิ่มมากขึ้นเนื่องจากแม่น้ำเจ้าพระยามีปริมาณเพิ่มสูงขึ้น

การช่วยเหลือและบริหารจัดการน้ำในพื้นที่

โครงการชลประทานอ่างทอง สำนักงานชลประทานที่ 12 **ติดตั้งเครื่องสูบน้ำรวม 10 เครื่อง** และแจ้งเตือนราษฎรที่อยู่ริมตลิ่ง ให้เฝ้าระวังและเตรียมพร้อมรับสถานการณ์อุทกภัย รวมทั้งประสานหน่วยงานที่เกี่ยวข้องให้เตรียมพร้อมรับสถานการณ์

20. จังหวัดสุพรรณบุรี

สาเหตุ มรสุมตะวันตกเฉียงใต้ที่พัดปกคลุมทะเลอันดามัน และภาคตะวันออกเฉียงเหนือ ตอนบนของประเทศไทย และประเทศลาวตอนบน เข้าสู่หย่อมความกดอากาศต่ำที่ปกคลุมบริเวณประเทศเวียดนามตอนบน และอ่าวตังเกี๋ย ทำให้ประเทศไทยมีฝนตกต่อเนื่อง และมีฝนตกหนักถึงหนักมากบางแห่ง

สถานการณ์อุทกภัย ปัจจุบันมีพื้นที่น้ำท่วมขังพื้นที่การเกษตรลุ่มต่ำ รวม 4 อำเภอ ได้แก่ อ.อุททอง อ.บางปลาม้า อ.สองพี่น้อง และ อ.เมือง รายละเอียดดังนี้

1. **อำเภออุททอง** (เขตโครงการส่งน้ำและบำรุงรักษาสองพี่น้อง) มีน้ำท่วมขัง หมู่ที่ 3 หมู่ที่ 4 ต.สระยายโสม หมู่ที่ 1 หมู่ที่ 5 หมู่ที่ 7 ต.ดอนมะเกลือ รวม 4,495 ไร่

2. **อำเภอบางปลาม้า** (เขตโครงการส่งน้ำและบำรุงรักษาโพธิ์พระยา) ปริมาณน้ำเอ่อล้นจากคลองระบายใหญ่สองพี่น้องเข้าที่ปลายคลอง ร.1 ซ้ายสองพี่น้อง บ้านดอนยอ ตำบลวังน้ำเย็น จึงทำให้น้ำไหลเข้าท่วมพื้นที่นาข้าวจำนวน 102 ไร่ ระดับน้ำสูง 0.20 ม. และบริเวณ ต.วัดโบสถ์ น้ำท่วมพื้นที่นาข้าว 73 ไร่ ระดับน้ำท่วมขังในพื้นที่การเกษตรสูงเฉลี่ย 0.50 ม. **แนวโน้มทรงตัว**(เขตโครงการชลประทานสุพรรณบุรี) พื้นที่ที่ได้รับผลกระทบจากระดับน้ำริมแม่น้ำท่าจีน บริเวณ ต.บางปลาม้า ต.โคกคราม ต.บ้านแหลม และ ต.บางใหญ่ พื้นที่น้ำท่วมประมาณ 3,707 ไร่

2. **อำเภอสองพี่น้อง** (เขตโครงการส่งน้ำและบำรุงรักษาสองพี่น้อง) ปริมาณน้ำในคลองระบายได้เอ่อล้นเข้าท่วมพื้นที่เพาะปลูกที่ใกล้เก็บเกี่ยว บริเวณ ต.หัวโพธิ์ พื้นที่ประมาณ 5,700 ไร่ (เขตโครงการชลประทานสุพรรณบุรี) พื้นที่ที่ได้รับผลกระทบจากระดับน้ำริมแม่น้ำท่าจีน บริเวณ ต. บางตะเคียน และ ต.บางกุ่ม พื้นที่น้ำท่วมประมาณ 1,055 ไร่

3. **อำเภอเมือง** (เขตโครงการชลประทานสุพรรณบุรี) พื้นที่ที่ได้รับผลกระทบจากระดับน้ำริมแม่น้ำท่าจีน บริเวณ ต. ทับตีเหล็ก ต.โพธิ์พระยา ต.สนามชัย และ ต.ท่าระหัด พื้นที่น้ำท่วมประมาณ 2,325 ไร่

แนวโน้มสถานการณ์

โครงการส่งน้ำและบำรุงรักษาดอนเจดีย์

ปริมาณน้ำในคลองหนองเกวียนเขิน-กระดานป้ายมีปริมาณน้ำลดลงอย่างต่อเนื่อง

โครงการส่งน้ำและบำรุงรักษาโพธิ์พระยา

ปัจจุบันโครงการฯโพธิ์พระยา ได้เปิด ปตร. ริมแม่น้ำ 7 แห่ง ได้แก่ ปตร.บางใหญ่ ปตร.บางแม่หม้าย ปตร.บ้านกุ่ม ปตร.บางสะแก ปตร.เกาะหลาย ปตร.บางหัวบ้าน และปตร.สองพี่น้อง เพื่อระบายน้ำที่เกิดจากฝนตกในพื้นที่ลุ่มต่ำทุ่งโพธิ์พระยาคาดว่าไม่เกิด 7-14 วัน ถ้าไม่มีฝนตกในพื้นที่ ก็จะเข้าสู่สภาวะปกติ

โครงการส่งน้ำและบำรุงรักษาสามชุก

ปัจจุบันมีฝนตกในพื้นที่ลดลง ปริมาณในคลองส่งและคลองระบายมีระดับลดต่ำลง และสถานการณ์กลับเข้าสู่สภาวะปกติแล้วทุกจุด

โครงการส่งน้ำและบำรุงรักษาสองพี่น้อง

ระดับน้ำในคลองระบายต่างๆยังมีระดับที่สูงไม่สามารถระบายน้ำได้ และ สถานการณ์ฝนจากพยากรณ์อากาศจากกรมอุตุนิยมวิทยา นั้น ระหว่าง วันที่ 8- 12 สิงหาคม ยังมีตกลงในพื้นที่โครงการฯ สองพี่น้องอยู่ตลอด ส่งผลให้ปริมาณน้ำที่รอการระบายนั้นมีโอกาสที่จะยกตัวเข้าท่วมพื้นที่เพาะปลูกเพิ่มเติม

โครงการส่งน้ำและบำรุงรักษากระเสียว

หากไม่มีน้ำฝนตกเพิ่มจะสามารถระบายน้ำหมดในวันที่ 9 กันยายน 2565

การช่วยเหลือและบริหารจัดการน้ำในพื้นที่ (รวมติดตั้งเครื่องสูบน้ำ จำนวน 55 เครื่อง และติดตั้งเครื่องผลักดันน้ำ จำนวน 28 เครื่อง)

โครงการส่งน้ำและบำรุงรักษาดอนเจดีย์ สำนักงานชลประทานที่ 12 **ติดตั้งเครื่องสูบน้ำ จำนวน 2 เครื่อง** ที่คลองระบายใหญ่สามชุก 2 ที่ กม.30+000 และหมู่ที่ 6 ต.กระจัน อ.อุทอง จ.สุพรรณบุรี

โครงการส่งน้ำและบำรุงรักษาโพธิ์พระยา สำนักงานชลประทานที่ 12 เปิด ปตร.ริมแม่น้ำ 7 แห่ง ได้แก่ ปตร.บางใหญ่ ปตร.บางแม่หม้าย ปตร.บ้านกุ่ม ปตร.บางสะแก ปตร.เกาะหลาย ปตร.บางหัวบ้าน และ ปตร.สองพี่น้อง เพื่อระบายน้ำที่เกิดจากฝนตกในพื้นที่ลุ่มต่ำทุ่งโพธิ์พระยา รวมทั้ง**ติดตั้งเครื่องสูบน้ำรวมจำนวน 39 เครื่อง** และ**ติดตั้งเครื่องผลักดันน้ำจำนวน 30 เครื่อง (แม่น้ำท่าจีน)** บริเวณ ปตร.เกาะหลาย 8 เครื่อง ปตร.สองพี่น้อง 6 เครื่อง และบริเวณสะพานวัดท่าเจดีย์ จำนวน 16 เครื่อง พร้อมทั้งนำเครื่องจักรกำจัดวัชพืชชนิดแบคโฮ จำนวน 10 คัน เข้ากำจัดวัชพืชบริเวณคลองระบายสายต่าง ๆ ในพื้นที่

โครงการส่งน้ำและบำรุงรักษาสามชุก **ติดตั้งเครื่องสูบน้ำในพื้นที่รวม 6 เครื่อง** และ**ติดตั้งเครื่องผลักดันน้ำบริเวณ ปตร.กระเสียว-สุพรรณจำนวน 2 เครื่อง**

โครงการส่งน้ำและบำรุงรักษาสองพี่น้อง **ติดตั้งเครื่องสูบน้ำในพื้นที่รวม 12 เครื่อง** ในพื้นที่ ต.สระยายโสม อ.อุทอง, ต.ดอนมะเกลือ และ ต.หัวโพธิ์ อ.สองพี่น้อง

21. จังหวัดนครปฐม

สาเหตุ เกิดฝนตกหนักในพื้นที่ จังหวัดนครปฐม ประกอบกับปริมาณน้ำในแม่น้ำท่าจีนที่เพิ่มสูงขึ้นอย่างต่อเนื่อง และได้เอ่อล้นตลิ่งต่ำในหลายพื้นที่ของจังหวัดนครปฐม

สถานการณ์อุทกภัย มีพื้นที่น้ำท่วมนอกคันกั้นน้ำริมแม่น้ำท่าจีน 3 อำเภอ ได้แก่ อ.นครชัยศรี อ.บางเลน และ อ.สามพราน เนื่องจากปริมาณน้ำในแม่น้ำท่าจีนเอ่อล้นตลิ่ง

แนวโน้มสถานการณ์ (เวลา 18.00 น.)

- **แม่น้ำท่าจีน สถานีวัดน้ำ T.1** แม่น้ำท่าจีน ที่ว่าการอำเภอ นครชัยศรี อ.นครชัยศรี จ.นครปฐม ระดับน้ำ 1.73 ม. **สูงกว่าตลิ่ง +0.07 ม.** (ระดับตลิ่ง 1.66 ม.) **แนวโน้มลดลง** (ได้รับอิทธิพลตามจังหวะการขึ้น-ลงของระดับน้ำทะเล)

- **แม่น้ำท่าจีน สถานีวัดน้ำ T.14** บ้านตลาดสามพราน อ.สามพราน จ.นครปฐม ระดับน้ำ 0.82 ม.รทก. ต่ำกว่าตลิ่ง -0.93 ม. (ระดับตลิ่ง 1.75 ม.) **แนวโน้มเพิ่มขึ้น** (ได้รับอิทธิพลตามจังหวะการขึ้น-ลงของระดับน้ำทะเล)

การช่วยเหลือและบริหารจัดการน้ำในพื้นที่

สำนักงานชลประทานที่ 13 ร่วมกับสำนักเครื่องจักรกล และโครงการชลประทานในพื้นที่จังหวัดนครปฐม **ติดตั้งเครื่องผลักดันน้ำรวม 61 เครื่อง** แบ่งเป็น สะพานวัดบางไผ่นารถ 10 เครื่อง สะพานวัดสำโรง 19 เครื่อง สะพานรวมเมฆ 10 เครื่อง สะพานทรงคะนอง 10 เครื่อง และสะพานโพธิ์แก้ว 12 เครื่อง