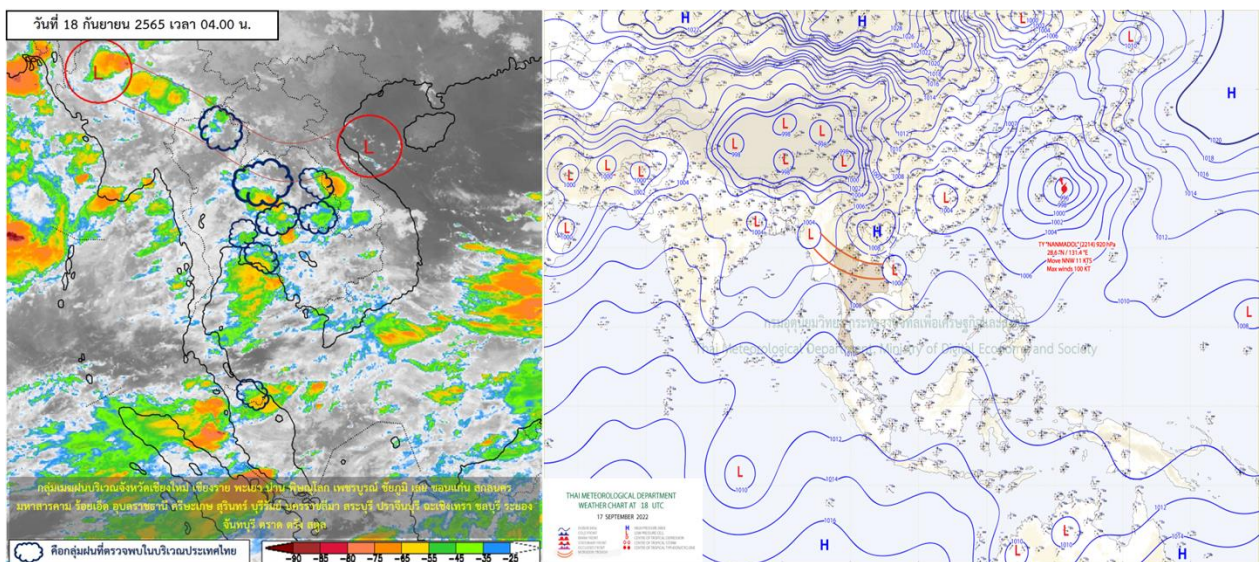




รายงานสรุปศูนย์ปฏิบัติการน้ำอัจฉริยะ  
เรื่อง สถานการณ์น้ำและการเฝ้าระวัง  
ประจำวันอาทิตย์ที่ 18 กันยายน พ.ศ. 2565

1. สภาพอากาศและปริมาณฝน

1.1 สภาพอากาศ (กรมอุตุนิยมวิทยา)



บริเวณความกดอากาศสูงหรือมวลอากาศเย็นจากประเทศจีนแผ่ลงมาปกคลุมประเทศลาวตอนบนและประเทศเวียดนามตอนบน ส่งผลทำให้ร่องมรสุมเลื่อนลงมาพาดผ่านภาคเหนือภาคกลางตอนบน และภาคตะวันออกเฉียงเหนือของประเทศไทย เข้าสู่หย่อมความกดอากาศต่ำบริเวณประเทศลาวและเวียดนามตอนกลาง ประกอบกับมรสุมตะวันตกเฉียงใต้ที่พัดปกคลุมทะเลอันดามัน ประเทศไทย และอ่าวไทยมีกำลังปานกลาง ส่งผลให้ประเทศไทยมีฝนเพิ่มขึ้นกับมีลมกระโชกแรงบางแห่ง และมีฝนตกหนักถึงหนักมากบางพื้นที่ในภาคเหนือ ภาคตะวันออกเฉียงเหนือ ภาคกลาง รวมทั้งกรุงเทพมหานครและปริมณฑล ภาคตะวันออก และภาคใต้

จังหวัดที่คาดว่าจะมีฝนตกหนักถึงหนักมากบางแห่ง มีดังนี้

วันที่ 18 กันยายน 2565

ภาคเหนือ: จังหวัดแม่ฮ่องสอน เชียงใหม่ เชียงราย น่าน พะเยา ลำพูน ลำปาง ตาก สุโขทัย กำแพงเพชร พิจิตร พิษณุโลก และเพชรบูรณ์

ภาคตะวันออกเฉียงเหนือ: จังหวัดเลย สกลนคร นครพนม ชัยภูมิ ขอนแก่น กาฬสินธุ์ มหาสารคาม มุกดาหาร ร้อยเอ็ด ยโสธร อำนาจเจริญ นครราชสีมา บุรีรัมย์ สุรินทร์ ศรีสะเกษ และอุบลราชธานี

ภาคกลาง: จังหวัดนครสวรรค์ อุทัยธานี ลพบุรี สระบุรี พระนครศรีอยุธยา กาญจนบุรี ราชบุรี นครปฐม สมุทรสงคราม สมุทรสาคร รวมทั้งกรุงเทพมหานครและปริมณฑล  
 ภาคตะวันออก: จังหวัดนครนายก ปราจีนบุรี สระแก้ว ฉะเชิงเทรา ชลบุรี ระยอง จันทบุรี และตราด  
 ภาคใต้: จังหวัดเพชรบุรี ปัตตานี ยะลา และนราธิวาส

### ในช่วงวันที่ 19 - 20 กันยายน 2565

ภาคเหนือ: จังหวัดแม่ฮ่องสอน ตาก สุโขทัย กำแพงเพชร พิจิตร พิษณุโลก และเพชรบูรณ์  
 ภาคตะวันออกเฉียงเหนือ: จังหวัดหนองคาย บึงกาฬ นครพนม มหาสารคาม ร้อยเอ็ด ยโสธร อำนาจเจริญ สุรินทร์ ศรีสะเกษ และอุบลราชธานี  
 ภาคกลาง: จังหวัดนครสวรรค์ ลพบุรี และสระบุรี  
 ภาคตะวันออก: จังหวัดจันทบุรี และตราด

### ในช่วงวันที่ 21 กันยายน 2565

ภาคเหนือ: จังหวัดเชียงใหม่ เชียงราย พะเยา น่าน แพร่ อุตรดิตถ์ พิษณุโลก พิจิตร และเพชรบูรณ์  
 ภาคตะวันออกเฉียงเหนือ: จังหวัดเลย หนองคาย บึงกาฬ หนองบัวลำภู อุดรธานี สกลนคร นครพนม ชัยภูมิ ขอนแก่น มหาสารคาม นครราชสีมา และบุรีรัมย์  
 ภาคกลาง: จังหวัดนครสวรรค์ สิงห์บุรี อ่างทอง ลพบุรี สระบุรี พระนครศรีอยุธยา สุพรรณบุรี รวมทั้งกรุงเทพมหานครและปริมณฑล  
 ภาคตะวันออก: จังหวัดนครนายก ปราจีนบุรี สระแก้ว ระยอง จันทบุรี และตราด

## 1.2 สภาพฝน

**ปริมาณฝนสูงสุด 5 อันดับ** จากสำนักงานทรัพยากรน้ำแห่งชาติ เวลา 07.00 น. วันที่ 17 ก.ย. 65 ถึงเวลา 07.00 น. วันที่ 18 ก.ย. 65

1. อ.โพธิ์ชัย จ.ร้อยเอ็ด	วัดปริมาณฝนได้	121.8	มม.
2. อ.สมเด็จ จ.กาฬสินธุ์	วัดปริมาณฝนได้	100.0	มม.
3. อ.เมืองนราธิวาส จ.นราธิวาส	วัดปริมาณฝนได้	87.0	มม.
4. อ.เมืองสุรินทร์ จ.สุรินทร์	วัดปริมาณฝนได้	81.0	มม.
5. อ.เขาสมิง จ.ตราด	วัดปริมาณฝนได้	81.0	มม.

## 2. สถานการณ์น้ำท่าและสภาพน้ำในอ่างเก็บน้ำ

### 2.1 สถานการณ์น้ำท่าในลุ่มน้ำต่าง ๆ (ข้อมูล วันที่ 18 ก.ย. 65 เวลา 06.00 น.)

แม่น้ำ	สถานี	ที่ตั้งสถานี			ตลิ่ง	ความจุ	ระดับน้ำ	ปริมาณน้ำ		ต่ำ(-) สูง(+) กว่าตลิ่ง	อยู่ใน เกณฑ์	แนวโน้ม
								วันนี้	เมื่อวาน			
					ม.	ม. <sup>3</sup> /วิ.	ม.	ม. <sup>3</sup> /วิ.	ม. <sup>3</sup> /วิ.			
1. ปิง	P.1	สะพานนาครี	อำเภอเมือง	จังหวัดเชียงใหม่	3.70	502	2.32	197.00	0.00	-1.38	ปกติ	เพิ่มขึ้น
	P.17	บ้านท่าจี้	อำเภอบรรพตพิสัย	จังหวัดนครสวรรค์	39.80	2,990	36.21	566.00	576.00	-3.59	ปกติ	ลดลง
2. วัง	W.1C	สะพานเสตุวารี	อำเภอเมือง	จังหวัดลำปาง	5.20	651	2.96	277.00	0.00	-2.24	น้อย	ทรงตัว
	W.4A	บ้านวังหมื่น	อำเภอสางเภา	จังหวัดตาก	7.00	580	7.17	610.20	592.80	0.17	ล้นตลิ่ง	เพิ่มขึ้น
	W.24		อำเภอสางเภา	จังหวัดตาก	8.50	576	8.95	653.20	739.20	0.45	ล้นตลิ่ง	ลดลง
3. ยม	Y.1C	สะพานบ้านน้ำโค้ง	อำเภอเมือง	จังหวัดแพร่	8.20	926	2.33	141.40	0.00	-5.87	ปกติ	เพิ่มขึ้น
	Y.4	สะพานตลาดธานี	อำเภอเมือง	จังหวัดสุโขทัย	8.15	510	5.80	299.00	300.40	-2.35	ปกติ	ลดลง
	Y.64	แม่น้ำยม	อำเภอบางระกำ	จังหวัดพิษณุโลก	6.40	352	7.45	484.50	477.50	1.05	ล้นตลิ่ง	เพิ่มขึ้น
ยม	Y.16	แม่น้ำยม	อำเภอบางระกำ	จังหวัดพิษณุโลก	7.30	239	8.44	339.80	331.60	1.14	ล้นตลิ่ง	ลดลง
	4. น่าน	N.1	หน้าสำนักงานป่าไม้	อำเภอเมือง	จังหวัดน่าน	7.00	1,164	1.77	173.85	0.00	-5.23	น้อย
น่าน	N.5A	สะพานเอกภาพศรี	อำเภอเมือง	จังหวัดพิษณุโลก	10.37	1,365	4.50	403.10	475.30	-5.87	ปกติ	ลดลง
น่าน	N.67	สะพานบ้านเกษไชโย	อำเภอชุมแสง	จังหวัดนครสวรรค์	28.30	1,579	26.54	1124.00	1126.00	-1.76	มาก	ลดลง
5. เจ้าพระยา	C.2	ค่ายจิรประวัติ	อำเภอเมือง	จังหวัดนครสวรรค์	25.70	3,295	22.93	2000.00	1992.00	-2.77	มาก	เพิ่มขึ้น
	C.13	ท้ายเขื่อนเจ้าพระยา	อำเภอสรรพยา	จังหวัดชัยนาท	16.34	2,690	14.33	1948.00	1948.00	-2.01	มาก	ทรงตัว
6. บางหลวง	C.36	บ้านบางหลวงโตด	อำเภอบางบาล	จังหวัดพระนครศรีอยุธยา	420.00	4	768.00	4.37	4.41	348.00	ล้นตลิ่ง	ลดลง
7. บางบาล	C.37	บ้านบางบาล	อำเภอบางบาล	จังหวัดพระนครศรีอยุธยา	135.00	3	147.00	4.93	4.95	12.00	ล้นตลิ่ง	ลดลง
8. ป่าสัก	S.3	แม่น้ำป่าสัก	อำเภอหล่มสัก	เพชรบูรณ์	85.00	9	20.68	7.50	8.06	-64.32	มาก	ลดลง
	S.42	แม่น้ำป่าสัก	วิเชียรบุรี	เพชรบูรณ์	11.00	284	9.44	200.10	209.80	-1.56	มาก	เพิ่มขึ้น
	S.4B	แม่น้ำป่าสัก	เมืองเพชรบูรณ์	เพชรบูรณ์	9.20	190	7.50	83.33	108.40	-1.70	ปกติ	ลดลง
	S.26	ท้ายเขื่อนพระรามหก	อำเภอท่าเรือ	จังหวัดพระนครศรีอยุธยา	7.20	657	5.97	512.00	497.00	-1.23	มาก	เพิ่มขึ้น
	9. มูล	M.7	สะพานเสรีประชาธิปไตย	อำเภอเมือง	จังหวัดอุบลราชธานี	7.00	2,300	7.44	2564.00	2504.00	0.44	ล้นตลิ่ง
มูล	M.42	บ้านท้ายทับทัน	อำเภอท้ายทับทัน	จังหวัดศรีสะเกษ	8.30	124	9.86	343.00	327.00	1.56	ล้นตลิ่ง	เพิ่มขึ้น
มูล	M.176	บ้านโนนศรีโคตร	อำเภอกันทรารมย์	จังหวัดศรีสะเกษ	13.00	425	9.54	241.30	237.70	-3.46	ปกติ	เพิ่มขึ้น
มูล	M.173	บ้านโนนสะอาด	อำเภอโขงเจียม	จังหวัดนครราชสีมา	7.60	290	6.18	55.25	56.88	-1.42	ปกติ	ลดลง
มูล	M.184	บ้านซิม	อำเภอพิมาย	จังหวัดนครราชสีมา	5.30	132	5.31	132.60	130.20	0.01	ล้นตลิ่ง	เพิ่มขึ้น
มูล	M.186	บ้านโนนคอย	อำเภอจักราช	จังหวัดนครราชสีมา	3.60	52	3.10	22.00	26.80	-0.50	ปกติ	ลดลง
10. ลำเชียงไกร	M.188A	บ้านบัว	อำเภอโนนสูง	จังหวัดนครราชสีมา	4.90	70	3.72	23.90	28.40	-1.18	ปกติ	ลดลง
11. ซี	E.20A	บ้านบ้านฟ้าหยาด	อำเภอหนองหาน	จังหวัดยโสธร	10.00	1,100	9.83	1059.77	1055.04	-0.17	มาก	เพิ่มขึ้น
	E.23	บ้านค่าน	อำเภอเมือง	จังหวัดชัยภูมิ	9.00	260	8.70	155.00	143.00	-0.30	ปกติ	เพิ่มขึ้น
12. ลำน้ำพอง	E.29A	บ้านผานกแก้ว	อำเภอภูกระดึง	จังหวัดเลย	10.50	242	3.93	25.02	15.88	-6.57	น้อย	เพิ่มขึ้น
13. ลำน้ำยั้ง	E.92	บ้านท่างาม	อำเภอเสลภูมิ	จังหวัดร้อยเอ็ด	8.80	176	8.22	150.36	101.86	-0.58	มาก	เพิ่มขึ้น
14. ลำปะทาว	E.6C	บ้านตาโต	อำเภอเมือง	จังหวัดชัยภูมิ	5.50	46	3.00	11.15	13.00	-2.50	ปกติ	ลดลง
15. ลำน้ำเชิญ	E.85	บ้านโนนหัน	อำเภอชุมแพ	จังหวัดชัยภูมิ	5.20	44	5.19	42.80	59.30	-0.01	มาก	ลดลง
16. ปราจีนบุรี	Kgt.3	กบินทร์บุรี	อำเภอกบินทร์บุรี	ปราจีนบุรี	8.79	492	7.69	371.10	416.60	-1.10	มาก	ลดลง
17. เพชรบุรี	B.9	บ้านสาระเห็ด	อำเภอท่ายาง	จังหวัดเพชรบุรี	6.60	355	2.37	23.95	24.65	-4.23	น้อย	ลดลง
	B.6A	สะพานท่าเกวียน	อำเภอแก่งกระจาน	จังหวัดเพชรบุรี	6.00	260	0.84	2.90	3.00	-5.16	น้อย	ลดลง
	B.15	สะพานเทศบาล	อำเภอเมือง	จังหวัดเพชรบุรี	5.40	180	1.10	12.00	15.75	-4.30	น้อย	ลดลง
18. ทะเลสาบสงขลา	X.44	คลองอู่ตะเภา	อำเภอหาดใหญ่	จังหวัดสงขลา	7.40	533	0.13	9.90	20.10	-7.27	น้อย	ลดลง
	X.170	บ้านคลองลำ	อำเภอศรีนครินทร์	จังหวัดพัทลุง	25.20	374	20.76	4.80	6.30	-4.44	น้อย	ลดลง
19. ภาคใต้ฝั่งตะวันออก	X.180	สะพานเทศบาล	อำเภอเมือง	จังหวัดชุมพร	3.80	191	0.10	19.00	29.70	-3.70	น้อย	ลดลง
	X.119A	สะพานสันติ	อำเภอสุไหงโก-ลก	จังหวัดนราธิวาส	8.60	229	5.84	84.60	93.80	-2.76	ปกติ	ลดลง
	X.53A	คลองชุมพร	อำเภอเมือง	จังหวัดชุมพร	9.30	233	5.83	81.05	82.80	-3.47	ปกติ	ลดลง
	X.212	คลองหลังสวน	อำเภอหลังสวน	จังหวัดชุมพร	6.00	1,100	-0.19	51.95	66.20	-6.19	น้อย	ลดลง
20. ภาคใต้ฝั่งตะวันตก	X.234	บ้านป่าหมาก	อำเภอเมือง	จังหวัดตรัง	6.40	434	1.56	74.00	87.50	-4.84	ปกติ	ลดลง

## 2.2 สภาพน้ำเก็บกักในอ่างเก็บน้ำขนาดใหญ่ (ข้อมูล วันที่ 18 ก.ย. 65)

ภาค อ่างเก็บน้ำเขื่อน	ความจุ ที่ รนท. (ล้าน ม.³)	ความจุ ที่ รนท. (ล้าน ม.³)	ความจุ ใช้การ (ล้าน ม.³)	ณ วันที่								ปริมาณน้ำ ไหลลง วันนี้ (ล้าน ม.³)	ปริมาณน้ำ ระบาย วันนี้ (ล้าน ม.³)
				ปี 2564		ปี 2565							
				ปริมาตร (ล้าน ม.³)	% รณท.	ปริมาตร (ล้าน ม.³)	% รณท.	ปริมาตรใช้การ (ล้าน ม.³)	% รณท.	% ใช้การ			
<b>ภาคเหนือ</b>													
ภูมิพล*	13,462	13,462	9,662	5,367	40	8,142	60	4,342	32	45	87.61	0.50	
สิริกิติ์*	10,508	9,510	6,660	3,903	41	5,817	61	2,967	31	45	35.30	1.99	
แม่จันตมบурณ์ชล	323	265	253	95	36	233	88	221	83	87	3.88	4.13	
แม่กวางอุดมธารา	295	263	249	53	20	189	72	175	66	70	1.51	0.05	
ก๊วลม	106	106	103	66	62	56	52	52	49	51	15.41	22.61	
ก๊วคหมา	209	170	164	74	43	149	88	143	84	87	2.15	11.54	
แควน้อยบำรุงแดน	1,080	939	896	604	64	692	74	649	69	72	12.99	10.37	
แม่มอก	110	110	94	118	108	95	86	79	72	84	0.81	0.25	
<b>รวมภาคเหนือ</b>	<b>26,093</b>	<b>24,825</b>	<b>18,080</b>	<b>10,280</b>	<b>41</b>	<b>15,371</b>	<b>62</b>	<b>8,627</b>	<b>35</b>	<b>48</b>	<b>159.66</b>	<b>51.44</b>	
<b>ภาคตะวันออกเฉียงเหนือ</b>													
ห้วยหลวง	136	136	129	54	40	96	71	89	66	69	1.38	0.11	
น้ำอูน	780	520	475	256	49	365	70	320	62	67	2.14	1.11	
น้ำพุง*	200	165	157	70	42	79	48	71	43	45	1.14	0.40	
จุฬารัตน์*	181	164	127	106	65	108	66	71	43	56	1.60	0.00	
อุบลรัตน์*	4,640	2,431	1,850	1,022	42	1,622	67	1,041	43	56	71.41	25.00	
ลำปาว	2,450	1,980	1,880	764	39	1,459	74	1,359	69	72	19.96	5.58	
ลำตะคอง	445	314	292	229	73	241	77	218	69	75	1.62	1.21	
ลำพระเพลิง	242	155	154	126	81	110	71	108	70	71	1.30	1.70	
มูลบง	350	141	134	116	82	101	72	94	67	70	0.43	0.09	
ลำแจะ	325	275	268	200	73	201	73	194	71	73	0.86	1.24	
ลำนางรอง	197	121	118	78	64	88	73	85	70	72	0.06	0.44	
สิรินธร*	1,966	1,966	1,135	1,419	72	1,503	76	672	34	59	20.75	10.22	
<b>รวมภาค ตอน.</b>	<b>11,911</b>	<b>8,368</b>	<b>6,718</b>	<b>4,439</b>	<b>53</b>	<b>5,974</b>	<b>71</b>	<b>4,323</b>	<b>52</b>	<b>64</b>	<b>122.65</b>	<b>47.10</b>	
<b>ภาคกลาง</b>													
ป่าสักชลสิทธิ์	960	960	957	327	34	386	40	383	40	40	28.00	27.43	
ทับเสลา	190	160	143	59	37	115	72	98	61	68	0.83	0.00	
กระเสียว	390	299	259	139	47	222	74	182	61	70	3.11	0.52	
<b>รวมภาคกลาง</b>	<b>1,540</b>	<b>1,419</b>	<b>1,359</b>	<b>525</b>	<b>37</b>	<b>723</b>	<b>51</b>	<b>663</b>	<b>47</b>	<b>49</b>	<b>31.94</b>	<b>27.95</b>	
<b>ภาคตะวันตก</b>													
ศรีนครินทร์*	18,770	17,745	7,480	13,195	74	14,349	81	4,084	23	55	24.62	20.06	
วชิราลงกรณ*	11,000	8,860	5,848	6,652	75	5,765	65	2,753	31	47	22.91	10.08	
<b>รวมภาคตะวันตก</b>	<b>29,770</b>	<b>26,605</b>	<b>13,328</b>	<b>19,847</b>	<b>75</b>	<b>20,114</b>	<b>76</b>	<b>6,837</b>	<b>26</b>	<b>51</b>	<b>47.53</b>	<b>30.14</b>	
<b>ภาคตะวันออก</b>													
ขุนด่านปราการชล	225	224	219	184	82	191	85	187	83	85	4.36	0.06	
คลองสิียด	450	420	390	146	35	304	72	274	65	70	6.54	0.01	
บางพระ	127	117	105	55	47	113	97	101	87	97	0.07	0.46	
หนองปลาไหล	206	164	150	149	91	151	92	137	84	91	0.10	0.89	
ประแสร์	322	295	275	255	87	269	91	249	84	91	1.77	3.00	
นฤปดินทรจินดา	338	295	281	238	81	209	71	194	66	69	3.86	0.00	
<b>รวมภาคตะวันออก</b>	<b>1,662</b>	<b>1,515</b>	<b>1,420</b>	<b>1,027</b>	<b>68</b>	<b>1,237</b>	<b>82</b>	<b>1,143</b>	<b>75</b>	<b>80</b>	<b>16.71</b>	<b>4.42</b>	
<b>ภาคใต้</b>													
แก่งกระจาน	900	710	645	521	73	433	61	368	52	57	5.18	1.30	
ปราณบุรี	490	391	373	247	63	232	59	215	55	58	1.53	2.19	
รัชชประภา*	6,144	5,639	4,287	3,815	68	3,417	61	2,065	37	48	4.19	5.20	
บางลา*	1,590	1,454	1,178	697	48	686	47	410	28	35	4.11	4.01	
<b>รวมภาคใต้</b>	<b>9,124</b>	<b>8,194</b>	<b>6,484</b>	<b>5,279</b>	<b>64</b>	<b>4,769</b>	<b>58</b>	<b>3,058</b>	<b>37</b>	<b>47</b>	<b>15.01</b>	<b>12.69</b>	
<b>รวมทั้งประเทศ</b>	<b>80,100</b>	<b>70,926</b>	<b>47,389</b>	<b>41,397</b>	<b>58</b>	<b>48,188</b>	<b>68</b>	<b>24,650</b>	<b>35</b>	<b>52</b>	<b>393.50</b>	<b>173.74</b>	

ต่ำกว่า 30 %

รวม 0 แห่ง

ตั้งแต่ 31 - 50%

รวม 3 แห่ง

ตั้งแต่ 51 - 80%

รวม 24 แห่ง

มากกว่า 80%

รวม 8 แห่ง

- **ปริมาณน้ำเก็บกักทั่วประเทศ** (อ่างเก็บน้ำขนาดใหญ่) ณ วันที่ 18 กันยายน
  - ปี 2565 มีน้ำ 48,188 ล้าน ลบ.ม. คิดเป็น 68%
  - ปี 2552 มีน้ำ 47,888 ล้าน ลบ.ม. คิดเป็น 69% **น้อยกว่าปี 2565** จำนวน 300 ล้าน ลบ.ม. (ปี 2552 ยังไม่มีเขื่อนแควน้อยบำรุงแดน)
  - ปี 2554 มีน้ำ 59,541 ล้าน ลบ.ม. คิดเป็น 85% **มากกว่าปี 2565** จำนวน 11,353 ล้าน ลบ.ม.
  - ปี 2561 มีน้ำ 55,151 ล้าน ลบ.ม. คิดเป็น 78% **มากกว่าปี 2565** จำนวน 6,963 ล้าน ลบ.ม.
  - ปี 2564 มีน้ำ 41,397 ล้าน ลบ.ม. คิดเป็น 58% **น้อยกว่าปี 2565** จำนวน 6,791 ล้าน ลบ.ม.
- **ปริมาณน้ำเก็บกักในกลุ่มเจ้าพระยา** (4 เขื่อนหลัก) ณ วันที่ 18 กันยายน
  - ปี 2565 มีน้ำ 15,036 ล้าน ลบ.ม. คิดเป็น 60%
  - ปี 2552 มีน้ำ 12,815 ล้าน ลบ.ม. คิดเป็น 54% **น้อยกว่าปี 2565** จำนวน 2,221 ล้าน ลบ.ม. (ปี 2552 ยังไม่มีเขื่อนแควน้อยบำรุงแดน)
  - ปี 2554 มีน้ำ 22,709 ล้าน ลบ.ม. คิดเป็น 92% **มากกว่าปี 2565** จำนวน 7,673 ล้าน ลบ.ม.
  - ปี 2561 มีน้ำ 17,474 ล้าน ลบ.ม. คิดเป็น 70% **มากกว่าปี 2565** จำนวน 2,438 ล้าน ลบ.ม.
  - ปี 2564 มีน้ำ 10,201 ล้าน ลบ.ม. คิดเป็น 41% **น้อยกว่าปี 2565** จำนวน 4,835 ล้าน ลบ.ม.

### 2.3 สภาพน้ำในอ่างเก็บน้ำ 4 เขื่อนหลักกลุ่มเจ้าพระยา (ข้อมูล วันที่ 18 ก.ย. 65)

สภาพน้ำในอ่างเก็บน้ำ ภูมิพล สิริกิติ์ แควน้อยฯ และป่าสักฯ วันที่ 18 กันยายน 2565

อ่างเก็บน้ำ	ปริมาณน้ำในอ่างฯ		ปริมาณน้ำใช้การได้		ปริมาณน้ำไหลลงอ่างฯ		ปริมาณน้ำระบาย		รับน้ำได้ลึก
	ปริมาณน้ำ	% ความจุ	ปริมาณน้ำ	% ใช้การ	วันนี้	เมื่อวาน	วันนี้	เมื่อวาน	
ภูมิพล	8,142	60	4,342	45	87.61	118.51	0.50	2.00	5,320
สิริกิติ์	5,817	61	2,967	45	35.30	31.14	1.99	1.99	3,693
ภูมิพล+สิริกิติ์	13,958	61	7,308	45	122.91	149.65	2.49	3.99	9,014
แควน้อยฯ	692	74	649	72	12.99	13.45	10.37	10.37	247
ป่าสักชลสิทธิ์	386	40	383	40	28.00	32.41	27.43	27.65	574
<b>รวมทั้งหมด</b>	<b>15,036</b>	<b>60</b>	<b>8,340</b>	<b>46</b>	<b>163.90</b>	<b>195.51</b>	<b>40.29</b>	<b>42.01</b>	<b>9,835</b>

\*หมายเหตุ : ( ) คือ เกินความจุเก็บกักปกติ

(หน่วย : ล้าน ลบ.ม.)

### 2.4 สถานการณ์น้ำลุ่มน้ำเจ้าพระยา

#### 2.2 สถานการณ์น้ำลุ่มน้ำเจ้าพระยา

**แม่น้ำปิง** ปริมาณน้ำไหลผ่านที่สถานี P.17 อ.บรรพตพิสัย จ.นครสวรรค์ วัดได้ 566.00 ลบ.ม./วินาที (เมื่อวาน 576.00 ลบ.ม./วินาที) ต่ำกว่าตลิ่ง 3.59 เมตร **มีแนวโน้มลดลง**

**แม่น้ำน่าน** ปริมาณน้ำไหลผ่านที่สถานี N.67 อ.ชุมแสง จ.นครสวรรค์ วัดได้ 1,124.00 ลบ.ม./วินาที (เมื่อวาน 1,126.00 ลบ.ม./วินาที) ต่ำกว่าตลิ่ง 1.76 เมตร **มีแนวโน้มลดลง**

**แม่น้ำเจ้าพระยา** ปริมาณน้ำไหลผ่านที่สถานี C.2 อ.เมืองนครสวรรค์ วัดได้ 2,000.00 ลบ.ม./วินาที (เมื่อวาน 1,992.00 ลบ.ม./วินาที) ต่ำกว่าตลิ่ง 2.77 เมตร **มีแนวโน้มเพิ่มขึ้น** และมีปริมาณน้ำไหลผ่านท้ายเขื่อนเจ้าพระยา (C.13) ในอัตรา 1,948.00 ลบ.ม./วินาที (เมื่อวาน 1,948.00 ลบ.ม./วินาที) ไหลผ่านสถานีวัดน้ำ C.29A อ.บางไทร มีปริมาณน้ำไหลผ่านเฉลี่ย 2,410.00 ลบ.ม./วินาที (เมื่อวาน 2,372.00 ลบ.ม./วินาที)

**แม่น้ำป่าสัก** เขื่อนป่าสักชลสิทธิ์ ระบายน้ำ 317.48 ลบ.ม./วินาที (เมื่อวาน 320.06 ลบ.ม./วินาที) **มีแนวโน้มลดลง**



## 2.5 สภาพน้ำในอ่างเก็บน้ำขนาดกลาง (ข้อมูล วันที่ 18 ก.ย. 65)

ข้อมูลวันที่ 18 กันยายน 2565																			
สรุปอ่างขนาดกลางที่มีปริมาตรในช่วง <=30 % 31 - 50 % >50-80% >80 - 100 % และ >100 %																			
<=30 %				31 - 50 %				>50-80%				>80 - 100 %				>100 %			
ภาค	จำนวน	สขป.	จำนวน	ภาค	จำนวน	สขป.	จำนวน	ภาค	จำนวน	สขป.	จำนวน	ภาค	จำนวน	สขป.	จำนวน	ภาค	จำนวน	สขป.	จำนวน
เหนือ	1	1	0	เหนือ	2	1	1	เหนือ	13	1	5	เหนือ	47	1	3	เหนือ	12	1	6
		2	1			2	0			2	3			2	3				
		3	0			3	0			3	1			3	2			3	2
		4	0			4	1			4	4			4	10			4	1
ตะวันออก เฉียงเหนือ	2	5	2	ตะวันออก เฉียงเหนือ	19	5	7	ตะวันออก เฉียงเหนือ	70	5	23	ตะวันออก เฉียงเหนือ	63	5	17	ตะวันออก เฉียงเหนือ	64	5	4
		6	0			6	2			6	12			6	19			6	19
		7	0			7	7			7	20			7	16			7	4
		8	0			8	3			8	15			8	11			8	37
ตะวันออก	2	9	2	ตะวันออก	2	9	2	ตะวันออก	17	9	17	ตะวันออก	15	9	15	ตะวันออก	15	9	15
กลาง	0	10	0	กลาง	0	10	0	กลาง	11	10	9	กลาง	11	10	10	กลาง	0	10	0
		11	0			11	0			11	0			11	0				
		12	0			12	0			12	2			12	1			12	0
ตะวันตก	0	13	0	ตะวันตก	0	13	0	ตะวันตก	6	13	6	ตะวันตก	1	13	1	ตะวันตก	0	13	0
ใต้	1	14	0	ใต้	7	14	3	ใต้	23	14	14	ใต้	8	14	0	ใต้	0	14	0
		15	1			15	1			15	4			15	7			15	0
		16	0			16	3			16	5			16	0			16	0
		17	0			17	0			17	0			17	1			17	0
รวม	6	รวม	6	รวม	30	รวม	30	รวม	140	รวม	140	รวม	145	รวม	145	รวม	91	รวม	91

รวมทั้งหมด 412 แห่ง

### 3. การเพาะปลูก (ข้อมูล ณ วันที่ 14 ก.ย. 65)

- **การเพาะปลูกข้าวนาปี 2565**
  - ทั้งประเทศ แผนเพาะปลูก 16.83 ล้านไร่ **เพาะปลูกแล้ว 15.58 ล้านไร่** คิดเป็นร้อยละ 93 ของแผนฯ
  - กลุ่มน้ำเจ้าพระยา แผนเพาะปลูก 8.05 ล้านไร่ **เพาะปลูก 7.40 ล้านไร่** คิดเป็นร้อยละ 92 ของแผนฯ
  - กลุ่มน้ำแม่กลอง แผนเพาะปลูก 0.89 ล้านไร่ **เพาะปลูก 0.87 ล้านไร่** คิดเป็นร้อยละ 98 ของแผนฯ

### 4. วิเคราะห์สถานการณ์

#### 4.1 คาดการณ์ปริมาณฝนจากแบบจำลองบรรยากาศ กรมอุตุนิยมวิทยา (3 วันล่วงหน้า)

- วันที่ 18 ก.ย. 65 (18 ก.ย. 65 เวลา 07.00 น. – 19 ก.ย. 65 เวลา 07.00 น.) มีฝนตกปานกลาง (10.1-35.0 มม.) บริเวณพื้นที่ ภาคเหนือ ภาคกลาง ภาคตะวันออก ภาคตะวันออกเฉียงเหนือ ภาคตะวันตก และในพื้นที่ จ.ระนอง จ.พังงา จ.สตูล จ.สงขลา จ.ปัตตานี จ.ยะลา และ จ.นราธิวาส มีฝนตกหนัก (35.1 - 90 มม.) บริเวณพื้นที่ จ.เชียงใหม่ จ.ตาก จ.สุโขทัย จ.กาญจนบุรี จ.เพชรบูรณ์ จ.สระบุรี จ.นครนายก จ.ระยอง จ.ตราด จ.สุรินทร์ จ.ศรีสะเกษ จ.อุบลราชธานี และ จ.ปราจีนบุรี มีฝนตกหนักมาก (มากกว่า 90.1 มม.) บริเวณพื้นที่ จ.จันทบุรี

- วันที่ 19 ก.ย. 65 (19 ก.ย. 65 เวลา 07.00 น. – 20 ก.ย. 65 เวลา 07.00 น.) มีฝนตกปานกลาง (10.1-35.0 มม.) บริเวณพื้นที่ ภาคเหนือ ภาคกลาง ภาคตะวันออก ภาคตะวันออกเฉียงเหนือ ภาคตะวันตก และในพื้นที่ จ.ระนอง จ.พังงา จ.นครศรีธรรมราช จ.สตูล จ.สงขลา จ.ยะลา และ จ.นราธิวาส มีฝนตกหนัก (35.1 - 90 มม.) บริเวณพื้นที่ จ.ตาก จ.พิจนุโลก จ.เพชรบูรณ์ จ.เลย จ.อุดรธานี จ.บึงกาฬ จ.สกลนคร จ.หนองบัวลำภู จ.กาฬสินธุ์ จ.ชัยภูมิ จ.ร้อยเอ็ด จ.อุบลราชธานี จ.สระบุรี จ.นครนายก จ.ปราจีนบุรี จ.ระยอง จ.จันทบุรี และ จ.ตราด

- วันที่ 20 ก.ย. 65 (20 ก.ย. 65 เวลา 07.00 น. – 21 ก.ย. 65 เวลา 07.00 น.) มีฝนตกปานกลาง (10.1-35.0 มม.) บริเวณพื้นที่ ภาคเหนือ ภาคตะวันออกเฉียงเหนือ และในพื้นที่ จ.กรุงเทพมหานคร จ.นครปฐม จ.สมุทรสาคร จ.ฉะเชิงเทรา จ.ชลบุรี จ.ระยอง จ.จันทบุรี จ.ตราด จ.เพชรบุรี จ.สุราษฎร์ธานี และ จ.นครศรีธรรมราช มีฝนตกหนัก (35.1 - 90 มม.) บริเวณพื้นที่ จ.เลย จ.เพชรบูรณ์ จ.ชัยภูมิ จ.ขอนแก่น จ.มหาสารคาม จ.นครราชสีมา จ.บุรีรัมย์ จ.สุรินทร์ จ.ศรีสะเกษ และ จ.อุบลราชธานี

#### 4.2 คาดการณ์ปริมาณน้ำ (วันที่ 19 ก.ย. 65)

คาดการณ์ปริมาณน้ำไหลผ่านลุ่มน้ำปิงที่สถานี P.17 อ.บรรพตพิสัย จ.นครสวรรค์ จะมีปริมาณน้ำไหลผ่าน 557.00 ลบ.ม./วินาที มีแนวโน้มลดลง ลุ่มน้ำน่านที่สถานี N.67 อ.ชุมแสง จ.นครสวรรค์ จะมีปริมาณน้ำไหลผ่าน 1,119.00 ลบ.ม./วินาที มีแนวโน้มลดลง โดยจะทำให้ในลุ่มน้ำเจ้าพระยาที่สถานี C.2 อ.เมืองนครสวรรค์ จ.นครสวรรค์ จะมีปริมาณน้ำไหลผ่าน 1,995.00 ลบ.ม./วินาที มีแนวโน้มลดลง

#### 5. สถานการณ์อุทกภัย

จังหวัดที่ประสบอุทกภัย 20 จังหวัด ได้แก่ จังหวัดตาก หนองบัวลำภู ชัยภูมิ ขอนแก่น ร้อยเอ็ด มหาสารคาม ยโสธร อุบลราชธานี ศรีสะเกษ นครราชสีมา ฉะเชิงเทรา ลพบุรี ปทุมธานี สมุทรปราการ พระนครศรีอยุธยา อ่างทอง สิงห์บุรี ชัยนาท สุพรรณบุรี และนครปฐม

#### สถานการณ์อุทกภัย

##### 1. จังหวัดตาก

สาเหตุ จากอิทธิพลของร่องมรสุมกำลังปานกลางพัดผ่านภาคเหนือ ส่งผลให้ภาคเหนือมีฝนตกหนักและหนักมากบางแห่ง ซึ่งอาจทำให้เกิดน้ำท่วมเฉียบพลันและน้ำป่าไหลหลาก โดยเฉพาะพื้นที่ลาดเชิงเขาใกล้ทางน้ำไหลและพื้นที่ลุ่ม ประกอบกับมีปริมาณน้ำฝนที่ตกในพื้นที่ อำเภอสบปราบ อำเภอเถิน และอำเภอแม่พริก จังหวัดลำปาง รวมถึงลำน้ำสาขาไหลลงสู่แม่น้ำวังเป็นจำนวนมากส่งผลให้ระดับน้ำในแม่น้ำวังในพื้นที่อำเภอสางเา และอำเภอบ้านตาก จังหวัดตาก เพิ่มสูงขึ้นและล้นตลิ่ง

สถานการณ์อุทกภัย มีพื้นที่น้ำท่วม 1 อำเภอ ได้แก่ อ.สามเงา เนื่องจากปริมาณน้ำจากแม่น้ำวัง ได้ล้นขึ้นเข้าท่วมพื้นที่ บ้านเรือน และพื้นที่การเกษตรของราษฎร หมู่ที่ 1,3,4,5,7 ต.ยกกระบัตร และหมู่ที่ 1 ต.วังจันทร์ อ.สามเงา จ.ตาก

##### แนวโน้มสถานการณ์ (เวลา 8.00 น.)

- สถานีวัดน้ำ W.23 แม่น้ำวัง อ.สามเงา จ.ตาก ระดับน้ำ 6.53 ม.(รสม.) สูงกว่าตลิ่ง +0.23 ม. (ระดับตลิ่ง 6.30 ม.) แนวโน้มลดลง
- สถานีวัดน้ำ W.24 แม่น้ำวัง อ.สามเงา จ.ตาก ระดับน้ำ 8.89 ม.(รสม.) สูงกว่าตลิ่ง +0.39 ม. (ระดับตลิ่ง 8.50 ม.) ปริมาณน้ำ 642.40 ลบ.ม./วินาที (ความจุ 576.00 ลบ.ม./วินาที) แนวโน้มลดลง
- สถานีวัดน้ำ W.4A แม่น้ำวัง อ.สามเงา จ.ตาก ระดับน้ำ 7.17 ม.(รสม.) สูงกว่าตลิ่ง +0.17 ม. (ระดับตลิ่ง 7.00 ม.) ปริมาณน้ำ 610.20 ลบ.ม./วินาที (ความจุ 580.00 ลบ.ม./วินาที) แนวโน้มลดลง

## การช่วยเหลือและบริหารจัดการน้ำในพื้นที่

โครงการชลประทานตาก สำนักงานชลประทานที่ 4 ได้แจ้งให้จังหวัด อำเภอก และท้องถื่นทราบ แจ้งเตือนประชาชนที่อยู่ใกล้แม่น้ำวัง และพื้นที่ลุ่มต่ำ ติดตามสถานการณ์อย่างใกล้ชิด พร้อมรับมือแม่น้ำวังเอ่อล้นตลิ่ง และเตรียมความพร้อมเครื่องสูบน้ำ เพื่อช่วยเหลือจุดเกิดอุทกภัย เพื่อแก้ไขปัญหาน้ำท่วมขังในพื้นที่ต่อไป ได้ทำการเสริมคันดินกั้นน้ำสนับสนุนกระสอบทราย จำนวน 1,000 กระสอบ ที่ หมู่ที่ 3 บ้านท่าไผ่ ต.ยกกระบัตร และ หมู่ที่ 1 บ้านวังโพ ต.วังจันทร์ อ.สามเงา

## 2. จังหวัดหนองบัวลำภู

สาเหตุ เกิดฝนตกหนักในพื้นที่จังหวัดหนองบัวลำภู เนื่องจากหย่อมความกดอากาศต่ำเมื่อวันที่ 8-11 ก.ย. 65 ในเขตพื้นที่ อ.นาแก และ อ.นาหว้า ทำให้แม่น้ำลำพะเนียงเพิ่มสูงขึ้นเอ่อล้นตลิ่งเข้าท่วมพื้นที่

สถานการณ์อุทกภัย มีพื้นที่น้ำท่วม 2 อำเภอ ได้แก่ อ.เมืองหนองบัวลำภู และอำเภอโนนสัง

1. **อ.เมือง** แม่น้ำลำพะเนียงเอ่อล้นตลิ่งต่ำเข้าท่วมพื้นที่การเกษตรและพื้นที่ลุ่มต่ำในเขตเทศบาลเมืองหนองบัวลำภู

แนวโน้มสถานการณ์ (เวลา 8.00 น.)

- **แม่น้ำชี** สถานีวัดน้ำ E.68A บ้านช่องโป้ อ.เมือง จ.หนองบัวลำภู ระดับน้ำ 5.31 ม. **สูงกว่าตลิ่ง +0.11 ม.** (ระดับตลิ่ง 5.20 ม.) ปริมาณน้ำ 90.90 ม./วินาที (ความจุ 82.00 ลบ.ม./วินาที) **แนวโน้มลดลง**

## การช่วยเหลือและบริหารจัดการน้ำในพื้นที่

โครงการชลประทานหนองบัวลำภู ได้นำเครื่องสูบน้ำ ขนาด 8 นิ้ว จำนวน 4 เครื่อง ไปติดตั้งและสูบน้ำจากคลองระบายน้ำ ในเขตเทศบาลเมืองหนองบัวลำภู สูบระบายลงสู่ลำพะเนียง พร้อมทั้งได้ติดตามสถานการณ์น้ำ ในลำพะเนียงอย่างต่อเนื่อง และประสานงานร่วมกับหน่วยงานป้องกันและบรรเทาภัยจังหวัด เทศบาล และองค์การบริหารส่วนตำบล เพื่อสนับสนุนเครื่องจักรเครื่องมือ เครื่องสูบน้ำเข้าช่วยเหลือเพิ่มเติม

## 3. จังหวัดชัยภูมิ

สาเหตุ ช่วงวันที่ 5-10 กันยายน 2565 ร่องมรสุมกำลังแรงจะเลื่อนผ่านภาคตะวันออกเฉียงเหนือ ประกอบกับมรสุมตะวันตกเฉียงใต้ที่พัดปกคลุมทะเลอันดามัน ภาคใต้ และอ่าวไทยจะมีกำลังแรงขึ้น ส่งผลให้ประเทศไทยมีฝนเพิ่มขึ้นและมีฝนตกหนักถึงหนักมากบางแห่งใน ภาคตะวันออกเฉียงเหนือ ซึ่งอาจทำให้เกิดน้ำท่วมขังและน้ำป่าไหลหลาก จึงทำให้ระดับน้ำในพื้นที่พรหม-เชิญมีปริมาณน้ำในระดับที่สูงขึ้น และไหลเข้าท่วมในพื้นที่ลุ่มต่ำ

สถานการณ์อุทกภัย มีพื้นที่น้ำท่วม 1 อำเภอ ได้แก่ อ.คอนสาร บริเวณ ต.ทุ่งพระ ต.ทุ่งนาเลา ต.ดงบัง ต.คอนสาร **รวมมีพื้นที่น้ำท่วม 5,000 ไร่**

แนวโน้มสถานการณ์ (เวลา 8.00 น.)

- **แม่น้ำชี** สถานีวัดน้ำ E.93 บ้านโนนเขวา อ.เกษตรสมบูรณ์ จ.ชัยภูมิ ระดับน้ำ 3.64 ม. **ต่ำกว่าตลิ่ง -1.96 ม.** (ระดับตลิ่ง 5.60 ม.) ปริมาณน้ำ 21.20 ม./วินาที (ความจุ 148.00 ลบ.ม./วินาที) **แนวโน้มลดลง**



## การบริหารจัดการน้ำในพื้นที่

โครงการส่งน้ำและบำรุงรักษาพรหม-เข็ญ มอบหมายเจ้าหน้าที่ เฝ้าระวังในพื้นที่เสี่ยงภัยอย่างใกล้ชิด ร่วมกับทางอำเภอ องค์กรปกครองส่วนท้องถิ่น และผู้นำชุมชน ผ่านการประสานงานของคณะทำงานบริหารจัดการน้ำในพื้นที่ กลุ่มน้ำพรหม และกลุ่มน้ำเข็ญ ประกาศแจ้งเตือนการเฝ้าระวังระดับน้ำในพื้นที่ตามสถานการณ์ โดยมีประกาศแล้ว 3 ครั้ง และมีการดำเนินการขององค์กรปกครองส่วนท้องถิ่นในการช่วยเหลือในการเก็บเศษขยะที่ลอยติดท่อ สะพาน เพื่อเพิ่มการระบาย พร้อมเตรียมเครื่องจักรเครื่องมือสนับสนุน

### 4. จังหวัดขอนแก่น

สาเหตุ บริเวณจังหวัดขอนแก่นได้รับอิทธิพลจากร่องมรสุมพัดผ่านทำให้มีฝนตกชุกหนาแน่น ประกอบกับปริมาณน้ำที่ไหลจากจังหวัดชัยภูมิ ทำให้พื้นที่ลุ่มต่ำและพื้นที่ริมตลิ่งแม่น้ำชี แม่น้ำเข็ญ ได้รับผลกระทบมีน้ำท่วมในพื้นที่จังหวัดขอนแก่น

สถานการณ์อุทกภัย มีพื้นที่น้ำท่วม 4 อำเภอ ได้แก่ อ.ชุมแพ อ.ภูผาม่าน อ.เมือง และ อ.มัญจาคีรี รายละเอียดดังนี้

1. **อ.ชุมแพ** (โครงการส่งน้ำและบำรุงรักษาพรหม-เข็ญ) ระดับน้ำในลำน้ำเข็ญ ลำน้ำพรหมและลำน้ำสาขา มีปริมาณน้ำในระดับที่สูงขึ้น และไหลเข้าท่วมในพื้นที่ลุ่มต่ำ บริเวณ ต.โนนสะอาด ต.โนนอุดม และ ต.นาเพียง พื้นที่ประมาณ 3,000ไร่
2. **อ.ภูผาม่าน** (โครงการส่งน้ำและบำรุงรักษาพรหม-เข็ญ) ระดับน้ำในลำน้ำเข็ญสูงขึ้น และไหลเข้าท่วมในพื้นที่ลุ่มต่ำ บริเวณ ต.โนนคอม และ ต.ภูผาม่านพื้นที่ประมาณ 300 ไร่
3. **อ.เมือง** (สำนักชลประทานที่6) พื้นที่กลับรถได้สะพานถนนมิตรภาพ ต.เมืองเก่า ระดับน้ำขึ้นจากเดิม 0.3-0.4 ม.
4. **อ.มัญจาคีรี** (โครงการชลประทานขอนแก่น) มีน้ำท่วมขังบริเวณ ต.กุดเค้า อ.มัญจาคีรี ระดับน้ำสูงประมาณ 0.1-0.2 ม.

แนวโน้มสถานการณ์ ถ้าไม่มีฝนตกในพื้นที่เพิ่ม คาดว่าพื้นที่น้ำท่วมจะกลับเข้าสู่ภาวะปกติ

### การช่วยเหลือและบริหารจัดการน้ำในพื้นที่

โครงการชลประทานขอนแก่น สำนักงานชลประทานที่ 6 ได้บริหารจัดการน้ำในแม่น้ำชี โดยการยกบานระบายน้ำที่เขื่อนชนบทและเขื่อนมหาสารคามขึ้นทุกบาน และยกการระบายน้ำเพิ่มการระบายน้ำที่บึงกุดเค้าให้ลงลำน้ำชีเพื่อแก้ไขปัญหาการระบายน้ำให้เร็วขึ้น ทั้งนี้ได้เพิ่มเครื่องสูบน้ำเข้าไปติดตั้งประจำจุดเสี่ยงไว้แล้ว จำนวน 6 จุด พร้อมเดินเครื่องสูบน้ำด้วยไฟฟ้าที่ประตูระบายน้ำ D8 (ห้วยพระค้อ) อีกจำนวน 3 เครื่อง เพื่อเร่งระบายน้ำในเขตเทศบาลนครขอนแก่น ผ่านประตูระบายน้ำ D8 ลงสู่แม่น้ำพอง ก่อนจะไหลลงสู่แม่น้ำชี และมอบหมายเจ้าหน้าที่เฝ้าระวังในพื้นที่เสี่ยงภัยและติดตามสถานการณ์อย่างใกล้ชิด

## 5. จังหวัดร้อยเอ็ด

สาเหตุ จากอิทธิพล ร่องมรสุมกำลังแรงพัดผ่านภาคตะวันออกเฉียงเหนือช่วงวันที่ 19-20 สิงหาคม 2565 ที่ผ่านมา ส่งผลให้มีฝนตกหนักถึงหนักมากหลายพื้นที่ในเขต จ.ร้อยเอ็ด และจังหวัดที่อยู่ใกล้เคียง เป็นเหตุให้ระดับน้ำในแม่น้ำชี ลำน้ำยัง ลำเสียวใหญ่ และลำน้ำสาขา เพิ่มระดับสูงขึ้น และเอ่อล้นตลิ่งในลุ่มต่ำบางจุด

สถานการณ์อุทกภัย มีพื้นที่น้ำท่วม 17 อำเภอ รวมพื้นที่ทั้งหมด 81,191 ไร่ ได้แก่ อ.เกษตรวิสัย 21,270 ไร่, อ.เสลภูมิ 19,845 ไร่, อ.เชียงขวัญ 8,080 ไร่, อ.ทุ่งเขาหลวง 6,145 ไร่, อ.โพธิ์ชัย 5,957 ไร่, อ.ธวัชบุรี 3,478 ไร่, อ.จันทาร 3,122 ไร่, อ.ปทุมรัตน์ 2,973 ไร่, อ.สุวรรณภูมิ 2,966 ไร่, อ.อาจสามารถ 2,376 ไร่, อ.พนมไพร 2,509 ไร่, อ.โพนทราย 2,156 ไร่, อ.หนองฮี 171 ไร่, อ.โพนทอง 113 ไร่, อ.เมืองสรวง 60 ไร่, อ.เมืองร้อยเอ็ด 19 ไร่ และอ.จตุรพักตรพิมาน 11 ไร่

แนวโน้มสถานการณ์ (เวลา 8.00 น.)

- **แม่น้ำชี** สถานีวัดน้ำ E.66A บ้านม่วงลาด อ.จันทาร จ.ร้อยเอ็ด ระดับน้ำ 11.89 ม. สูงกว่าตลิ่ง +0.29 ม. (ระดับตลิ่ง 11.60 ม.) ปริมาณน้ำ 775.0 ลบ.ม./วินาที (ความจุ 721.00 ลบ.ม./วินาที) **แนวโน้มเพิ่มขึ้น**

- **แม่น้ำชี** สถานีวัดน้ำ E.95 บ้านวังยาง-หนองแก่ง อ.เชียงขวัญ จ.ร้อยเอ็ด ระดับน้ำ 7.70 ม. สูงกว่าตลิ่ง +0.20 ม. (ระดับตลิ่ง 7.50 ม.) ปริมาณน้ำ 898.30 ลบ.ม./วินาที (ความจุ 860.00 ลบ.ม./วินาที) **แนวโน้มเพิ่มขึ้น**

การช่วยเหลือและบริหารจัดการน้ำในพื้นที่

โครงการชลประทานร้อยเอ็ด สำนักงานชลประทานที่ 6 ได้จัดเตรียมเครื่องสูบน้ำ 23 เครื่อง, กระจกอบบรรจุทราย 12,000 กระจกอบ, กล่อง Mattress ขนาด 2x4x0.3 ม, หินใหญ่, เสาค้ำพืด(Sheet pile), เครื่องจักรเครื่องมือและบุคลากรเฝ้าระวังตลอดแนวพนังกั้นน้ำยัง แจ้งประชาสัมพันธ์ประชาชนบูรณาการทุกภาคส่วนในจังหวัด ในการช่วยเหลือประชาชนซึ่ง โครงการฯ ได้บริหารจัดการน้ำในพื้นที่ ดังนี้

1. เปิดทางระบายน้ำฉุกเฉินชั่วคราว บริเวณพนังกั้นน้ำยังใกล้กับ ปตร.บ้านบาก ต.วังหลวง เพื่อเป็นการตัดน้ำเข้าสู่บึงเกลือ และกุดปลาคูณ อีกทั้งลดผลกระทบกับพื้นที่ด้านท้ายน้ำ และคันพนังกั้นน้ำ
2. ติดตั้งพร้อมเดินเครื่องผลักดันน้ำ จำนวน 30 เครื่อง บริเวณท้ายเขื่อนร้อยเอ็ด
2. ติดตั้งผลักดันน้ำ จำนวน 15 เครื่อง บริเวณใต้สะพานค้อเหนือนางาม อ.เสลภูมิ จ.ร้อยเอ็ด
3. ติดตั้งเครื่องสูบน้ำจำนวน 5 เครื่อง ที่ ท้าย ปตร.ห้วยดางเดี่ยว อ.ทุ่งเขาหลวง
4. บูรณาการจัดจราจรน้ำชี-น้ำยัง โดยการเขวนบานระบายเพื่อพร่องน้ำในเขื่อนยโสธร และเขื่อนธาตุน้อย เพื่อรองรับปริมาณน้ำที่ไหลมาสมทบจากน้ำยังตอนบน หากไม่มีฝนตกลงมาเพิ่ม คาดว่ามวลน้ำจะไหลลงแม่น้ำชี และบางส่วนจะถูกผันเข้าไปเก็บกักไว้ตามแก้มลิงและแหล่งน้ำธรรมชาติ ทั้งนี้ สำนักงานชลประทานที่ 6 จะบริหารจัดการน้ำรวมทั้งจัดจราจรน้ำในแม่น้ำชี-ยัง ให้สอดคล้องกับปริมาณฝนที่จะตกลงมาเพิ่มในระยะต่อไป

## 6. จังหวัดมหาสารคาม

สาเหตุ เกิดฝนตกหนักถึงหนักมากบริเวณภาคตะวันออกเฉียงเหนือ และบริเวณต้นแม่น้ำชี ส่งผลให้ปริมาณน้ำในแม่น้ำชีเพิ่มสูงขึ้นอย่างต่อเนื่อง

สถานการณ์อุทกภัย มีพื้นที่น้ำท่วม 4 อำเภอ ได้แก่ อ.เมือง อ.กันทรวิชัย อ.วาปีปทุม และ อ.โกสุมพิสัย รวมพื้นที่น้ำท่วมทั้งหมด 13,482 ไร่ รายละเอียดดังนี้

1. **อ.เมือง** (เขตโครงการส่งน้ำและบำรุงรักษาชีกลาง) มีพื้นที่น้ำท่วม 1 ตำบล ได้แก่ ต.ท่าตูม พื้นที่ประมาณ 1,229 ไร่
2. **อ.กันทรวิชัย** (เขตโครงการส่งน้ำและบำรุงรักษาชีกลาง) มีพื้นที่น้ำท่วม 2 ตำบล ได้แก่ ต.ท่าขอนยาง และต.มะค่า พื้นที่ประมาณ 5,498 ไร่
3. **อ.วาปีปทุม** (เขตโครงการส่งน้ำและบำรุงรักษาเสียวใหญ่) มีน้ำท่วมซึ่งพื้นที่การเกษตรบริเวณ ต.หนองแสง ต.โพธิ์ชัย ต.หนองแสง และหัวเรือ พื้นที่ประมาณ 3,450 ไร่
4. **อ.โกสุมพิสัย** (เขตโครงการส่งน้ำและบำรุงรักษาหนองหวาย) มีน้ำท่วมซึ่งพื้นที่การเกษตรและบริเวณชุมชน ต.เลิงใต้ และ ต.แห่ใต้ 3,305 ไร่

แนวโน้มสถานการณ์ (เวลา 8.00 น.)

- **แม่น้ำชี** สถานี E.8A บ้านดินดำ อ.เมือง จ.มหาสารคาม ระดับน้ำ 10.03 ม. **สูงกว่าตลิ่ง +0.53 ม.** (ระดับตลิ่ง 9.50 ม.) **แนวโน้มเพิ่มขึ้น**

**การช่วยเหลือและบริหารจัดการน้ำในพื้นที่**

โครงการชลประทานมหาสารคาม สำนักงานชลประทานที่ 6 ติดตามสถานการณ์น้ำอย่างใกล้ชิด ทั้งนี้ สำนักเครื่องจักรกล **ติดตั้งเครื่องผลักดันน้ำที่เขื่อนมหาสารคาม จำนวน 15 เครื่อง และติดตั้งเครื่องสูบน้ำจำนวน 12 เครื่อง** เพื่อเร่งผลักดันน้ำในแม่น้ำชี

โครงการส่งน้ำและบำรุงรักษาเสียวใหญ่ สำนักงานชลประทานที่ 6 ยกบานระบายน้ำตามฝายในลำเสียวใหญ่ทุกแห่งแล้ว ช่วยเร่งระบายน้ำในลำเสียวใหญ่ และเพื่อรองรับมวลน้ำด้านเหนือหน้าฝาย และให้ฝายส่งน้ำและบำรุงรักษาที่ 1-3 ติดตาม และประชาสัมพันธ์สถานการณ์น้ำอย่างใกล้ชิด ตลอดจนตรวจสอบ และพิจารณาให้ความช่วยเหลือพื้นที่ที่มีน้ำท่วมซึ่งอย่างต่อเนื่อง

โครงการส่งน้ำและบำรุงรักษาหนองหวาย สำนักงานชลประทานที่ 6 **เดินเครื่องสูบน้ำด้วยไฟฟ้า 3 สถานี** บริเวณ ปตร.D.8 ห้วยพระคือ ปตร.ห้วยน้ำเค็ม และที่ ปตร.ห้วยเชียงส่ง และ **ติดตั้งเครื่องสูบน้ำ 6 เครื่อง** บริเวณ ปตร.ห้วยใหญ่

โครงการส่งน้ำและบำรุงรักษาชีกลาง ดำเนินการสูบน้ำของ ปตร.กุดเชียงสา และปตร.กุดเชียงบัง เพื่อเร่งการระบายน้ำ พร้อมทั้งจัดจราจรน้ำในพื้นที่

## 7. จังหวัดยโสธร

สาเหตุ จากอิทธิพลร่องมรสุมกำลังแรง พาดผ่านภาคตะวันออกเฉียงเหนือ ช่วงวันที่ 19-21 ส.ค.65 ส่งผลให้มีฝนตกหนักถึงหนักมากหลายพื้นที่เป็นเหตุให้ระดับน้ำในแม่น้ำชี ลำน้ำยัง ลำน้ำลำเซบาย และลำน้ำสาขา เพิ่มระดับขึ้นอย่างต่อเนื่อง

สถานการณ์อุทกภัย มีพื้นที่น้ำท่วม 6 อำเภอ รวม 19,774 ไร่ รายละเอียดดังนี้

แม่น้ำชี-ลำน้ำยัง 19,395 ไร่ ประกอบด้วย อ.เมืองยโสธร 6,573 ไร่, อ.มหาชนะชัย 4,591 ไร่, อ.ค้อวัง 3,600 ไร่, อ.ทรายมูล 7 ไร่, อ.กุศชุม 26 ไร่ และ อ.คำเขื่อนแก้ว. 4,598 ไร่

ลำเซบาย 379 ไร่ ประกอบด้วย อ.คำเขื่อนแก้ว 379 ไร่

แนวโน้มสถานการณ์ (เวลา 16.00 น.)

- แม่น้ำชี สถานีวัดน้ำ E.2A (เหนือเขื่อนยโสธร) อ.เมืองยโสธร จ.ยโสธร ระดับน้ำ 11.79 ม. ต่ำกว่าตลิ่ง -0.21 ม. (ระดับตลิ่ง 12.00 ม.) ปริมาณน้ำ 1,000.86 ลบ.ม./วินาที (ความจุ 1,030.00 ลบ.ม./วินาที) **แนวโน้มทรงตัว**

- แม่น้ำชี สถานีวัดน้ำ E.97 อ.คำเขื่อนแก้ว จ.ยโสธร ระดับน้ำ 11.63 ม. ต่ำกว่าตลิ่ง -0.87 ม. (ระดับตลิ่ง 12.50 ม.) ปริมาณน้ำ 916.78 ลบ.ม./วินาที (ความจุ 1,068.00 ลบ.ม./วินาที) **แนวโน้มทรงตัว**

- แม่น้ำชี สถานีวัดน้ำ E.20A (เหนือเขื่อนธาตุน้อย) อ.มหาชนะชัย จ.ยโสธร ระดับน้ำ 9.83 ม. ต่ำกว่าตลิ่ง -0.17 ม. (ระดับตลิ่ง 10.00 ม.) ปริมาณน้ำ 1,059.77 ลบ.ม./วินาที (ความจุ 1,100.00 ลบ.ม./วินาที) **แนวโน้มทรงตัว**

การช่วยเหลือและบริหารจัดการน้ำในพื้นที่

โครงการชลประทานยโสธร สำนักงานชลประทานที่ 7 ได้จัดเตรียม เครื่องสูบน้ำ จำนวน 13 เครื่อง, รถบรรทุกน้ำ 1 คัน, เครื่องผลักดันน้ำ (ขอรับการสนับสนุน) จำนวน 12 เครื่อง **ปัจจุบันได้ติดตั้งเครื่องสูบน้ำ ขนาด 8 นิ้ว จำนวน 1 เครื่อง และขนาด 12 นิ้ว จำนวน 1 เครื่อง รวม 2 เครื่อง บริเวณบึงน้อย-บึงใหญ่ เขตเทศบาลเมืองยโสธร จังหวัดยโสธร** พร้อมรับมืออุทกภัยตามมาตรการการช่วยเหลือและบรรเทาอุทกภัยของกรมชลประทาน และแจ้งประชาสัมพันธ์ประชาชนบูรณาการทุกภาคส่วนในจังหวัดในการประชุมคณะกรรมการจังหวัดเป็นประจำทุกเดือน ในการช่วยเหลือประชาชน

## 8. จังหวัดอุบลราชธานี

สาเหตุ ในช่วงวันที่ 7-9 สิงหาคม 2565 มีฝนตกเพิ่มขึ้นและมีฝนตกหนักบางแห่ง รวมทั้งอิทธิพลของพายุโซนร้อน “มู่หลาน” บริเวณประเทศเวียดนามตอนบน โดยจ.อุบลราชธานีได้รับผลกระทบจากสถานการณ์น้ำเอ่อล้นตลิ่งบริเวณที่ลุ่มต่ำริมแม่น้ำมูล

สถานการณ์อุทกภัย มีพื้นที่น้ำท่วม 8 อำเภอ ได้แก่ อ.วารินชำราบ อ.เดชอุดม อ.นาจะหลวย อ.นาเยีย อ.น้ำยืน อ.ดอนมดแดง อ.ตระการพืชผล และ อ.ม่วงสามสิบ รายละเอียดดังนี้

1. อ.วารินชำราบ น้ำจากลำห้วยพับเอ่อเข้าท่วมพื้นที่ ต.คูเมือง, ท่าลาด, โนนโพนน, โนนผึ่ง และแสนสุข ระดับน้ำท่วมสูงประมาณ 0.30-0.50 ม. พื้นที่ได้รับความเสียหายประมาณ 2,123 ไร่ และบริเวณชุมชนเกตุแก้ว ชุมชนวาริน และชุมชนท่ากออ่าฟ เนื่องจากปริมาณน้ำในแม่น้ำมูลล้นตลิ่งบริเวณสถานีวัดน้ำ M.7

2. **อ.เดชอุดม** จากลำโดมใหญ่เข้าท่วมพื้นที่ต.เมืองเดช, กุดประทาย, ตบหู่, กลาง, แก้ง, ท่าโพธิ์ศรี โพนงาม และโนนสมบูรณ์ ระดับน้ำท่วมสูงประมาณ 0.05-0.10 ม. พื้นที่ได้รับความเสียหายประมาณ 1,421 ไร่
3. **อ.นาจะหลวย** น้ำจากลำโดมใหญ่เข้าท่วมพื้นที่ต.บ้านตูม, โนนสมบูรณ์, พรสวรรค์ และต.โนนสวรรค์ พื้นที่การเกษตร คาดว่าจะได้รับความเสียหายประมาณ 1,960 ไร่
4. **อ.นาเยีย** น้ำจากลำโดมใหญ่เอ่อเข้าท่วมเส้นทางสัญจรและพื้นที่การเกษตรต.นาเรือง ระดับน้ำสูงประมาณ 0.50-0.60 ม. (อยู่ระหว่างตรวจสอบความเสียหาย) พื้นที่ได้รับความเสียหายประมาณ 104 ไร่
5. **อ.น้ำยืน** น้ำจากลำโดมใหญ่เข้าท่วมพื้นที่ ต.ยางใหญ่ พื้นที่การเกษตรประมาณ 151 ไร่
6. **อ.ดอนมดแดง** มีน้ำจากลำเซบกเอ่อเข้าท่วมพื้นที่ต.ท่าเมืองเป็นพื้นที่การเกษตร คงเหลือประมาณ 64 ไร่
7. **อ.ตระการพิพิธ** มีน้ำจากลำเซบกเอ่อเข้าท่วมพื้นที่ต.ตระการ และขามเปี้ย เป็นพื้นที่การเกษตร คงเหลือประมาณ 285 ไร่
8. **อ.อำเภอวังสามสี** น้ำจากลำเซบกเอ่อท่วมบริเวณจุดลุ่มต่ำพื้นที่ต.ดุ่มใหญ่ และต.เหล่าบก พื้นที่การเกษตร ประมาณ 2,050 ไร่

#### แนวโน้มสถานการณ์ (เวลา 8.00 น.)

- **แม่น้ำชี** สถานีวัดน้ำ E.98 (ก่อนลงแม่น้ำมูล) บ้านเชียงใน อ.เชียงใน จ.อุบลราชธานี ระดับน้ำ 9.87 ม. ต่ำกว่าตลิ่ง -0.13 ม. (ระดับตลิ่ง 10.00 ม.) ปริมาณน้ำ 1,042.50 ลบ.ม./วินาที (ความจุ 1,075.00 ลบ.ม./วินาที) **แนวโน้มทรงตัว**
- **แม่น้ำมูล** สถานีวัดน้ำ M.7 สะพานเสรีประชาธิปไตย อ.เมือง จ.อุบลราชธานี ระดับน้ำ 7.45 ม. สูงกว่าตลิ่ง +0.45 ม. (ระดับตลิ่ง 7.00 ม.) ปริมาณน้ำ 2,570.00 ลบ.ม./วินาที (ความจุ 2,300.00 ลบ.ม./วินาที) **แนวโน้มเพิ่มขึ้น**

#### การช่วยเหลือและบริหารจัดการน้ำในพื้นที่

โครงการชลประทานอุบลราชธานี สำนักงานชลประทานที่ 7 ฝ้าติดตามสถานการณ์อย่างใกล้ชิดและได้เพิ่มการระบายน้ำจากเขื่อนลำโดมใหญ่ให้ระบายลงสู่มูลได้อย่างมีประสิทธิภาพมากขึ้น ทั้งนี้ **สำนักเครื่องจักรกล** ติดตั้งเครื่องผลักดันน้ำในลำน้ำมูล จำนวน 140 เครื่อง บริเวณสะพานพิบูลมังสาหาร เพื่อเตรียมความพร้อมรับมือสถานการณ์น้ำหลาก

## 9. จังหวัดนครราชสีมา

สาเหตุ เกิดฝนตกหนักในพื้นที่จังหวัดนครราชสีมา เนื่องจากร่องมรสุมพาดผ่านภาคตะวันออกเฉียงเหนือ สถานการณ์อุทกภัย มีพื้นที่น้ำท่วม 1 อำเภอ ได้แก่ **อ.เมืองยาง** เกษตรกรได้รับความเสียหาย 870 ราย พื้นที่ได้รับความเสียหาย จำนวน 8,592 ไร่ ในพื้นที่ 3 ตำบล 24 หมู่บ้าน

#### แนวโน้มสถานการณ์

**ลำน้ำสายหลักและสายรอง** มีระดับน้ำทรงตัวและคาดว่าสถานการณ์จะเข้าสู่ภาวะปกติภายใน 1 สัปดาห์

### การช่วยเหลือและบริหารจัดการน้ำในพื้นที่

สำนักงานชลประทานที่ 8 ร่วมกับสำนักเครื่องจักรกล เตรียมความพร้อมรับมือน้ำหลาก ด้วยการเร่งระบายน้ำในลำตะคองผ่านเขื่อนพิมาย ลงสู่แม่น้ำมูล และติดตั้งเครื่องผลักดันน้ำเพื่อเร่งระบายน้ำในลำน้ำมูล 34 เครื่อง ติดตั้งเครื่องผลักดันน้ำในลำตะคอง อ.เมืองนครราชสีมา 3 เครื่อง ลำบริบูรณ์ที่ประตูระบายน้ำจอหอ 3 เครื่อง นอกจากนี้ ยังได้ติดตั้งเครื่องสูบน้ำ 2 เครื่อง บริเวณฝายท่ากระสังข์ ท้ายประตูระบายน้ำช้อยงาม เพื่อช่วยเร่งระบายน้ำในลำตะคองอีกด้วย

### 10. จังหวัดศรีสะเกษ

สาเหตุ สืบเนื่องจากปริมาณฝนที่ตกต่อเนื่องในพื้นที่ต้นน้ำของกลุ่มน้ำห้วยทับทัน ส่งผลให้ระดับน้ำในลำน้ำเพิ่มสูงขึ้นอย่างต่อเนื่อง ประกอบกับปริมาณน้ำที่ไหลรวมบริเวณเขื่อนราษีไศล มีจำนวนมาก ส่งผลให้การระบายน้ำของลำห้วยทับทันลดลง และจากการคาดการณ์ ของ สททช. ระดับน้ำในลำห้วยทับทันมีแนวโน้มเพิ่ม

สถานการณ์อุทกภัย มีพื้นที่น้ำท่วม 1 อำเภอ ได้แก่ อ.ห้วยทับทัน โดยที่สถานี M.42 ลำห้วยทับทัน น้ำล้นตลิ่งประมาณ 1.09 ซม พื้นที่ได้รับผลกระทบเป็นพื้นที่เกษตรกรรมติดลำน้ำเป็นพื้นที่นอกเขตชลประทาน ไม่มีพื้นที่ชุมชนได้รับผลกระทบ

แนวโน้มสถานการณ์ (เวลา 8.00 น.)

- **แม่น้ำชี** สถานีวัดน้ำ M.42 บ้านห้วยทับทัน อ.ห้วยทับทัน จ.ศรีสะเกษ ระดับน้ำ 9.79 ม. สูงกว่าตลิ่ง+1.49 ม. (ระดับตลิ่ง 8.30 ม.) ปริมาณน้ำ 329.0 ลบ.ม./วินาที (ความจุ 124.00 ลบ.ม./วินาที)  
**แนวโน้มเพิ่มขึ้น**

### การช่วยเหลือและบริหารจัดการน้ำในพื้นที่

หน่วยงานท้องถิ่นเข้าให้การช่วยเหลือแล้ว โครงการชลประทานศรีสะเกษเตรียมความพร้อมเครื่องจักร/เครื่องสูบน้ำพร้อมสนับสนุนหากได้รับการร้องขอ พร้อมได้มีการประชาสัมพันธ์และแจ้งเตือนหน่วยงานที่เกี่ยวข้องและเข้าช่วยเหลือได้ทันที

### 11. จังหวัดฉะเชิงเทรา

สาเหตุ เกิดฝนตกต่อเนื่องในเขตจังหวัดฉะเชิงเทรา ตั้งแต่วันที่ 3-8 ก.ย.65 ส่งผลให้เกิดสภาพน้ำหลากเข้าท่วมพื้นที่การเกษตร วัด ที่อยู่อาศัย รวมทั้งเกิดฝนตกหนักในพื้นที่โครงการรังสิตใต้ ปริมาณฝนสะสมวัดได้ 100 มม.

สถานการณ์อุทกภัย มีพื้นที่น้ำท่วม 1 อำเภอ ได้แก่ อ.บางน้ำเปรี้ยว ดังนี้

1. **อ.บางน้ำเปรี้ยว (สขป.11)** ปริมาณน้ำในคลองหกวาสายล่างล้นตลิ่งเป็นช่วงๆ เกิดน้ำท่วมขังบริเวณ ม.1 ต.ดอนฉิมพลี ได้รับผลกระทบ 30 ครัวเรือน

### การช่วยเหลือและบริหารจัดการน้ำในพื้นที่

โครงการชลประทานฉะเชิงเทรา และโครงการส่งน้ำและบำรุงรักษาสิียด สำนักงานชลประทานที่ 9 แจ้งเตือนสถานการณ์น้ำให้หน่วยงานในพื้นที่ทราบ ขณะที่หน่วยงานปกครองและองค์กรปกครองส่วนท้องถิ่นได้ลงพื้นที่ให้ความช่วยเหลือประชาชน

โครงการส่งน้ำและบำรุงรักษารังสิตใต้ สำนักงานชลประทานที่ 11 เร่งระบายน้ำลงพื้นที่ตอนล่าง ออกทาง สน.เสาวภาผ่องศรี และ สน.สมบูรณ์ ลงแม่น้ำนครนายก

## 12. จังหวัดลพบุรี

สาเหตุ เนื่องจากฝนตกในพื้นที่เมื่อวันที่ 4-10 ก.ย.65 ที่ผ่านมาในพื้นที่ อ.สระโบสถ์ อ.โคกสำโรง จ.ลพบุรี ส่งผลให้เกิดน้ำหลากเข้าพื้นที่การเกษตร

สถานการณ์อุทกภัย มีพื้นที่น้ำท่วม 1 อำเภอ ได้แก่

1. **อ.โคกสำโรง** (เขตพื้นที่โครงการชลประทานลพบุรี) เกิดปริมาณน้ำป่าไหลหลาก เข้าเขตพื้นที่ อ.โคกสำโรง และเดินทางถึงพื้นที่บริเวณฝั่งซ้ายคลองชัยนาท-ป่าสัก ส่งผลทำให้ เขตพื้นที่บ้านหลุมข้าว มีปริมาณน้ำสูงขึ้นในคลองธรรมชาติ ทำให้พื้นที่การเกษตรเกิดปริมาณน้ำท่วมขัง 15-30 ซม. จำนวน 300 ไร่ (ในพื้นที่เขตชลประทาน)

แนวโน้มสถานการณ์ คาดว่าระดับน้ำจะลดลงภายใน 3-5 วัน เนื่องจากปริมาณน้ำสะสมในคลองธรรมชาติ ยังอยู่ในปริมาณมาก

การช่วยเหลือและบริหารจัดการน้ำในพื้นที่

โครงการชลประทานลพบุรี สำนักงานชลประทานที่ 10 ได้เตรียมความพร้อมให้เจ้าหน้าที่คอยประสานงานกับหน่วยงานเฝ้าระวังในพื้นที่แจ้งเตือนและติดตามสถานการณ์น้ำอย่างใกล้ชิด

## 13. จังหวัดปทุมธานี

สาเหตุ เกิดฝนตกหนักเมื่อวันที่ 6 กันยายน 2565 ในพื้นที่โครงการรังสิตใต้ ปริมาณฝนสะสมวัดได้ 100 มม. จึงทำให้ประสบปัญหาน้ำท่วมขัง และน้ำล้นตลิ่งในพื้นที่บางจุด

สถานการณ์อุทกภัย มีพื้นที่น้ำท่วม 2 อำเภอ ได้แก่ **อ.ธัญบุรี** และ **อ.ลำลูกกา** ดังนี้

1. **อ.ธัญบุรี** ปริมาณน้ำในคลองรังสิตประยูรศักดิ์ มีน้ำล้นตลิ่งเป็นช่วงๆ ทำให้เกิดน้ำท่วมขังบริเวณใต้สะพานข้ามคลองรังสิตฯ (ถนนวิภาวดี-รังสิต) ต.ประชาธิปัตย์ ส่งผลกระทบต่อการจราจร

2. **อ.ลำลูกกา** คลองหกวาสายล่างล้นตลิ่งเข้าท่วมบริเวณ ม.3-4 ต.พีชอุดม ต.ลำลูกกา ต.ลาดสวาย ต.บึงทองหลาง รวมพื้นที่ได้รับผลกระทบ 50 หลังคาเรือน

แนวโน้มสถานการณ์ คลองรังสิตประยูรศักดิ์ และคลองหกวาสายล่าง ยังคงมีระดับเพิ่มสูงขึ้น เนื่องจากปริมาณน้ำฝนและน้ำจากพื้นที่ตอนบนมีปริมาณเพิ่มมากขึ้น และคาดว่าระดับน้ำในคลองรังสิตฯ และคลองสายต่างๆ จะลดลงภายใน 5-7 วัน

การช่วยเหลือและบริหารจัดการน้ำในพื้นที่

โครงการส่งน้ำและบำรุงรักษารังสิตใต้ สำนักงานชลประทานที่ 11 เร่งระบายน้ำลงพื้นที่ตอนล่าง ออกทาง สน.เสาวภาผ่องศรี และ สน.สมบูรณลงแม่น้ำนครนายก รวมถึงระบายน้ำลงสู่พื้นที่ด้านล่าง ผ่านคลองซอยที่ 14-17 พร้อมทั้ง**เดินเครื่องสูบน้ำที่ปากคลองรังสิตฯ จำนวน 20 เครื่อง**

#### 14. จังหวัดสมุทรปราการ

สาเหตุ เนื่องจากมีย้อมความกดอากาศต่ำพาดผ่านจังหวัดกรุงเทพมหานคร จังหวัดฉะเชิงเทรา และจังหวัดสมุทรปราการ ทำให้เกิดฝนตกหนักต่อเนื่องตั้งแต่วันที่ 7 - 16 กันยายน 2565 บริเวณพื้นที่อำเภอบางพลี รวม 242.00 มม. ส่งผลให้มีปริมาณน้ำสะสมในพื้นที่เป็นจำนวนมากจนเกิดปัญหาน้ำล้นตลิ่ง

สถานการณ์อุทกภัย มีพื้นที่น้ำท่วม 3 อำเภอ ได้แก่ อ.บางบ่อ อ.บางเพรียง และ อ.บางเสาธง ดังนี้

1. **อ.บางบ่อ** (จุดที่ 1) มีฝนตกหนักส่งผลให้ปริมาณน้ำมาก จึงเกิดน้ำล้นตลิ่งที่มีระดับต่ำกว่า +0.20 ม.รทก. (ประมาณ 0.2 เมตร)
2. **อ.บางเพรียง** (จุดที่ 2) เกิดน้ำล้นตลิ่งที่มีระดับต่ำกว่า +0.20 ม.รทก. (ประมาณ 0.2 เมตร)
3. **อ.บางเสาธง** (จุดที่ 3) มีฝนตกหนักส่งผลให้ปริมาณน้ำมาก จึงเกิดน้ำล้นตลิ่งที่มีระดับต่ำกว่า +0.20 ม.รทก. (ประมาณ 0.2 เมตร)

**แนวโน้มสถานการณ์** คาดว่าหากไม่มีฝนตกในพื้นที่เพิ่มขึ้น สถานการณ์จะกลับสู่สภาวะปกติภายใน 2 - 3 วัน

#### การช่วยเหลือและบริหารจัดการน้ำในพื้นที่

โครงการส่งน้ำและบำรุงรักษาชลหารพิจิตร สำนักงานชลประทานที่ 11 **ติดตั้งเครื่องสูบน้ำเคลื่อนที่รวม 20 เครื่อง** (สน.ตำหรุ 4 เครื่อง สน.คลองด่าน 3 เครื่อง สน.บางปลา 6 เครื่อง สน.บางปลาไร่ 3 เครื่อง และสน.ชลหารพิจิตร 4 เครื่อง) **และติดตั้งเครื่องผลักดันน้ำจำนวน 4 เครื่อง** ที่ สน.ชลหารพิจิตร

#### 15. จังหวัดพระนครศรีอยุธยา

ปัจจุบันมีน้ำท่วมขังพื้นที่การเกษตรลุ่มต่ำและบ้านเรือนริมฝั่งแม่น้ำน้อยนอกเขตคันกันน้ำรวม 10 อำเภอ ได้แก่ อ.บางบาล อ.เสนา อ.ผักไห่ อ.วังน้อย อ.นครหลวง อ.อุทัย อ.ท่าเรือ อ.บางปะอิน อ.พระนครศรีอยุธยา และ อ.บางไทร รวมพื้นที่น้ำท่วม 5,622 ไร่ รายละเอียดดังนี้

1. **อ.บางบาล จ.พระนครศรีอยุธยา** (เขตพื้นที่โครงการส่งน้ำและบำรุงรักษาบางบาล) บริเวณ ต.บ้านคลัง ต.น้ำเต้า ต.บางชะนี ต.วัดตะกุก ต.บางหลวงโดด ต.บางหลวง ต.ทางช้าง ต.กบเจา ต.บางหัก ต.บางบาล ต.วัดยม และ ต.ตะพานไทย จำนวน 1,179 ครัวเรือน ระดับน้ำสูง 0.3-1.76 ม. (เขตพื้นที่โครงการชลประทานพระนครศรีอยุธยา) น้ำท่วมนอกคันกันน้ำ บริเวณคลองบางกุ้ง ต.บางกุ่ม

2. **อ.เสนา** (เขตพื้นที่โครงการส่งน้ำและบำรุงรักษาบางบาล) ปริมาณน้ำไหลเข้าท่วมพื้นที่นอกคันกันน้ำริมแม่น้ำน้อยบริเวณ ต.บ้านแพน จำนวน 36 ครัวเรือน ระดับน้ำสูง 2.30 ม. ต.หัวเวียง จำนวน 14 ครัวเรือน ระดับน้ำสูง 0.5-1.30 ม. (เขตพื้นที่โครงการส่งน้ำและบำรุงรักษาผักไห่) มีน้ำท่วมขังใต้ถุนบ้านริมแม่น้ำน้อยบริเวณ ต.บ้านบางกระทุ่ม ต.หัวเวียง ต.บ้านโพธิ์ และต.รางจระเข้ จำนวนประมาณ 87 ครัวเรือน

3. **อ.ผักไห่** (เขตพื้นที่โครงการส่งน้ำและบำรุงรักษาผักไห่) ) มีน้ำท่วมขังใต้ถุนบ้านริมแม่น้ำน้อยบริเวณ ต.ท่าดินแดง ประมาณ 50 ครัวเรือน (เขตพื้นที่โครงการส่งน้ำและบำรุงรักษาบางบาล) ปริมาณน้ำท่วมใต้ถุนบ้าน ประมาณ 10-40 ซม. บริเวณ ต.บ้านโคก ต.โคกช้าง ต.อมฤต ประมาณ 40 ครัวเรือน



4. **อุท่าเรือ** (เขตพื้นที่โครงการส่งน้ำและบำรุงรักษาโครงเพรียว-เสาไห้) มีน้ำท่วมขังบริเวณพื้นที่ฝั่งซ้ายคลองระพีพัฒน์ กม. 1+800 ตำบลท่าหลวง เป็นพื้นที่ประมาณ 300 ไร่

5. **อ.วังน้อย** (เขตพื้นที่โครงการส่งน้ำและบำรุงรักษาป่าสักใต้) น้ำท่วมขังที่พิกาศัยและพื้นที่การเกษตร ต.หันตะเภา และ ต.ชะแมบ พื้นที่ประมาณ 1000 ไร่

6. **อ.นครหลวง** (เขตพื้นที่โครงการส่งน้ำและบำรุงรักษานครหลวง) น้ำท่วมขังต.บ่อโพง ในพื้นที่การเกษตร 500 ไร่ และต.บ้านเกาะ พื้นที่การเกษตร 250 ไร่ จำนวนครัวเรือนที่ได้รับการเสียหาย 10 ครัวเรือน

7. **อ.อุทัย** (เขตพื้นที่โครงการส่งน้ำและบำรุงรักษานครหลวง) มีน้ำท่วมขังพื้นที่การเกษตร ต.ข้าวเม่า ประมาณ 1,972 ไร่ (เขตโครงการส่งน้ำและบำรุงรักษาป่าสักใต้) มีพื้นที่น้ำท่วมขังบริเวณบ้านพิกาศัยและพื้นที่การเกษตร บริเวณต.เสนา และ ต.บ้านหีบ

8. **อ.บางปะอิน** (เขตพื้นที่โครงการชลประทานพระนครศรีอยุธยา) มีน้ำท่วมขังพื้นที่ชุมชนระดับน้ำสูง 0.5 ม.บริเวณชุมชนคลองบ้านเลน ชุมชนคลองตามา คลองบ้านเลน ต.บ้านเลน และชุมชนคลองจิก ต.คลองจิก

9. **อ.บางไทร** (โครงการชลประทานพระนครศรีอยุธยา) มีน้ำท่วมพื้นที่เพาะปลูกคลองร่มไทร ต.ช้างใหญ่ รวม 1,600 ไร่

10. **อ.พระนครศรีอยุธยา** (โครงการชลประทานพระนครศรีอยุธยา) มีน้ำท่วมขัง ต.คลองสวนพลู ระดับน้ำสูง 0.50 ม.

แนวโน้มสถานการณ์ (เวลา 7.00 น.)

- **แม่น้ำเจ้าพระยา** สถานีวัดน้ำ C.35 บ้านป้อม อ.พระนครศรีอยุธยา จ.พระนครศรีอยุธยา ระดับน้ำ 4.46 ม. สูงกว่าตลิ่ง +0.11 ม. (ระดับตลิ่ง 4.35 ม.) ปริมาณน้ำ 1,185.00 ลบ.ม./วินาที (ความจุ 1,155.00 ลบ.ม./วินาที)

แนวโน้มลดลง

- **คลองโผงเผง** สถานีวัดน้ำ C.36 บ้านบางหลวงโหด อ.บางบาล จ.พระนครศรีอยุธยา ระดับน้ำ 5.87 ม.รทก. สูงกว่าตลิ่ง +1.51 ม.รทก. (ระดับตลิ่ง 4.36 ม.รทก.) ปริมาณน้ำ 770.00 ลบ.ม./วินาที (ความจุ 420.00 ลบ.ม./วินาที) **แนวโน้มทรงตัว**

- **แม่น้ำน้อย** สถานีวัดน้ำ C.67 บ้านบางหลวงโหด อ.บางบาล จ.พระนครศรีอยุธยา ระดับน้ำ 4.92 ม.รทก. สูงกว่าตลิ่ง +2.17 ม.รทก. (ระดับตลิ่ง 2.75 ม.รทก.) **แนวโน้มทรงตัว**

- **แม่น้ำน้อย** สถานีวัดน้ำ C.68 ตลาดเสนา อ.เสนา จ.พระนครศรีอยุธยา ระดับน้ำ 3.92 ม. สูงกว่าตลิ่ง +0.72 ม. (ระดับตลิ่ง 3.20 ม.) **แนวโน้มเพิ่มขึ้น**

การช่วยเหลือและบริหารจัดการน้ำในพื้นที่

โครงการส่งน้ำและบำรุงรักษามหาราช ได้จัดเจ้าหน้าที่เฝ้าระวังติดตามสถานการณ์น้ำอย่างใกล้ชิด และประสานงานกับหน่วยงานที่เกี่ยวข้องในพื้นที่ รวมทั้งทำการประชาสัมพันธ์แจ้งเตือนในพื้นที่ **ติดตั้งเครื่องสูบน้ำจำนวน 8 เครื่อง** โดยสูบน้ำจากคลองระบายใหญ่มหาราช 3 ลงสู่อำเภอเจ้าพระยา ที่ ปตร.บางกุ้ง

โครงการส่งน้ำและบำรุงรักษาบางบาล ติดตั้งเครื่องสูบน้ำจำนวน 6 เครื่อง เครื่องสูบน้ำด้วยไฟฟ้า 3 เครื่อง และรถสูบน้ำเคลื่อนที่ชนิดไฟฟ้า จำนวน 4 คัน

โครงการส่งน้ำและบำรุงรักษาผักไห่ ติดตั้งเครื่องสูบน้ำจำนวน 15 เครื่อง บริเวณแม่น้ำน้อย ที่ ปตร.กุฎี 3 เครื่อง ปตร.วัดโบสถ์ 3 เครื่อง ปตร.คลองตางิ่ง 1 เครื่อง ปตร.เจ้าเจ็ด 1 เครื่อง คลองตาแย้ม 2 เครื่อง บ้านใหญ่ 1 เครื่อง ปตร.ลาดชะโด 1 เครื่อง และ ปตร.บางกุ้ง 2 เครื่อง

โครงการส่งน้ำและบำรุงรักษาเริงราง ติดตั้งเครื่องสูบน้ำจำนวน 2 เครื่อง บริเวณ ปตร.เกาะเล็ง ต.บางเพลิง และ ต.ทางกลาง อ.บางปะหัน และกำลังดำเนินการขอรับการสนับสนุนเครื่องผลักดันน้ำ 10 เครื่อง เพื่อติดตั้งที่ปลายคลองบงพระครูก่อนระบายลงแม่น้ำป่าสัก 5 เครื่อง และหน้าโรงปูน SCG ท่าหลวง อีก 5 เครื่อง

โครงการส่งน้ำและบำรุงรักษาป่าสักใต้ ติดตั้งเครื่องสูบน้ำจำนวน 2 เครื่อง เพื่อสูบน้ำออกจากพื้นที่ลุ่มต่ำ คลองระบายใหญ่ป่าสักใต้

โครงการชลประทานพระนครศรีอยุธยา ติดตั้งเครื่องสูบน้ำเคลื่อนที่ขนาด 8 นิ้ว จำนวน 2 เครื่อง บริเวณ ศูนย์ลิลปาชีฟเกาะเกิด และ ทรบ.คลองตามา

โครงการส่งน้ำและบำรุงรักษาคลองเพรียว-เสาไห้ ติดตั้งเครื่องสูบน้ำจำนวน 1 เครื่อง โดยสูบน้ำจากพื้นที่ ลมคลองระพีพัฒน์บริเวณ กม.1+800

## 16. จังหวัดอ่างทอง

สาเหตุ จากอิทธิพลร่องมรสุมพาดผ่านภาคเหนือตอนล่าง ภาคกลางตอนบน ทำให้เขื่อนเจ้าพระยาระบายน้ำมากกว่า 1,000 ลูกบาศก์เมตรต่อวินาทีและมีฝนตกในพื้นที่จังหวัดอ่างทองค่อนข้างชุกไม่สามารถระบายน้ำออกจากพื้นที่ได้

สถานการณ์อุทกภัย ปัจจุบันมีน้ำท่วมขังพื้นที่การเกษตรลุ่มต่ำและน้ำล้นตลิ่งริมแม่น้ำ รวม 3 อำเภอ ได้แก่ อ.วิเศษชัยชาญ อ.ป่าโมก และ อ.โพธิ์ทอง มีรายละเอียดดังนี้

### อ.วิเศษชัยชาญ

1. น้ำล้นตลิ่งแม่น้ำน้อยในพื้นที่บ้านเรือนราษฎร หมู่ 1,2,3,6,7,8,9,10,11,12 ต.บางจัก อ.วิเศษชัยชาญ จ.อ่างทอง ระดับน้ำประมาณ 0.3-0.5 เมตร บ้านเรือนได้รับผลกระทบประมาณ 416 หลังคาเรือน ไม่มีรายงานความเสียหาย (คบ.ยางมณี)

2. น้ำท่วมหมู่ 8 ตำบลไผ่ดำพัฒนา อำเภอวิเศษชัยชาญ จังหวัดอ่างทอง ระดับน้ำท่วมขังในแปลงนา 0.30-0.40 ม. พื้นที่ประมาณ 500 ไร่ (คบ.ยางมณี) (สถานการณ์เข้าสู่สภาวะปกติ)

7. น้ำล้นตลิ่งแม่น้ำน้อยในพื้นที่บ้านเรือนราษฎร หมู่ที่ 1,3,4,5,6,7 ต.สีร้อย อ.วิเศษชัยชาญ จ.อ่างทอง ระดับน้ำประมาณ 0.10-0.30 เมตร บ้านเรือนได้รับผลกระทบ 53 หลังคาเรือนไม่มีรายงานความเสียหาย

### อ.ป่าโมก

3. น้ำล้นตลิ่งไหลเข้าท่วมได้ถุนบ้านราษฎร น้ำล้นตลิ่งริมแม่น้ำเจ้าพระยาพื้นที่ หมู่ 1,2 ต.โผงเผง อ.ป่าโมก จ.อ่างทอง ระดับน้ำประมาณ 30 - 40 เซนติเมตร บ้านเรือนได้รับผลกระทบประมาณ 10 หลังคาเรือน ไม่มีรายงานความเสียหาย (คป.อ่างทอง)

4. ต.โผงเผง หมู่ที่ 1,2,3,4,5,6,7 บ้านราษฎรที่อยู่ริมแม่น้ำเจ้าพระยาระดับน้ำได้ลดลงต่ำกว่าตลิ่งแล้ว ประมาณ 20 - 40 เซนติเมตร บ้านเรือนได้รับผลกระทบประมาณ 200 หลังคาเรือน (คป.อ่างทอง)

#### อ.โพธิ์ทอง

5. พื้นที่หมู่ที่ 3 ตำบลอินทประมูล อำเภอโพธิ์ทอง จังหวัดอ่างทอง ระดับน้ำในแปลงนา ระดับ 30-40 เซนติเมตร พื้นที่ประมาณ 1000 ไร่ อ.เมืองอ่างทอง

พื้นที่หมู่ที่ 7 ตำบลจำปาหล่อ อำเภอเมืองอ่างทอง จังหวัดอ่างทองระดับน้ำในแปลงนา ระดับ 30-40 เซนติเมตร พื้นที่ประมาณ 500 ไร่ ) (สถานการณ์เข้าสู่สภาวะปกติ)

#### แนวโน้มสถานการณ์

ระดับน้ำในแม่น้ำพระยา มีแนวโน้มเพิ่มสูงขึ้น เนื่องจากการระบายน้ำผ่านท้ายเขื่อนเจ้าพระยาเพิ่มมากขึ้น อีกทั้งน้ำท่วมพื้นที่มีแนวโน้มเพิ่มมากขึ้นเนื่องจากแม่น้ำเจ้าพระยามีปริมาณเพิ่มสูงขึ้น

#### การช่วยเหลือและบริหารจัดการน้ำในพื้นที่

1. ติดตั้งเครื่องสูบน้ำเคลื่อนที่ ขนาด 12 นิ้ว จำนวน 1 เครื่อง เพื่อสูบน้ำออกจากแปลงเพาะปลูกที่กำลังจะเก็บเกี่ยว ผลผลิต หมู่ 8 ต.ไผ่ด้าพัฒนา อ.วิเศษชัยชาญ จ.อ่างทอง (สถานการณ์เข้าสู่สภาวะปกติ)

2. ติดตั้งเครื่องสูบน้ำขนาด 12 นิ้ว จำนวน 1 เครื่อง บริเวณหน้าศาลากลาง จ.อ่างทอง

3. ติดตั้งเครื่องสูบน้ำขนาด 12 นิ้ว จำนวน 1 เครื่อง หลังโรงพยาบาล จ.อ่างทอง

4. ติดตั้งเครื่องสูบน้ำ ขนาด 12 นิ้ว จำนวน 1เครื่อง และขนาด 30 นิ้ว 1 เครื่องบริเวณประตูระบายน้ำสนามชัย

5. ติดตั้งเครื่องสูบน้ำ ขนาด 12 นิ้ว จำนวน 1 เครื่องบริเวณหมู่ที่ 3 ตำบลอินทประมูล อำเภอโพธิ์ทอง จังหวัดอ่างทอง

6. ติดตั้งเครื่องสูบน้ำ ขนาด 8 นิ้ว จำนวน 1 เครื่องบริเวณหมู่ที่ 7 ตำบลจำปาหล่อ อำเภอเมืองอ่างทอง จังหวัดอ่างทอง

7. ติดตั้งเครื่องสูบน้ำ ขนาด 12 นิ้ว จำนวน 1 เครื่องบริเวณ หลังที่ว่าการอำเภอป่าโมก หมู่ที่ 1 ตำบลป่าโมก อำเภอป่าโมก จังหวัดอ่างทอง

8. ติดตั้งเครื่องสูบน้ำ ขนาด 8 นิ้ว จำนวน 1 เครื่องบริเวณหมู่ที่ 3 ตำบลเอกราช อำเภอป่าโมก จังหวัดอ่างทอง

9. แจ้งเตือนราษฎรที่อยู่ริมตลิ่ง ให้ให้เฝ้าระวังและเตรียมพร้อมรับสถานการณ์อุทกภัย

10. ประสานหน่วยงานที่เกี่ยวข้องขอให้เตรียมพร้อมรับสถานการณ์น้ำ

11. สนับสนุนเครื่องสูบน้ำขนาด 4 นิ้ว และกระสอบบรรจุทรายเพื่อป้องกันน้ำซึมลอดกำแพงกันตลิ่ง หมู่ 7 ต.โผงเผง อ.ป่าโมก จ.อ่างทอง

12. ทหาร เจ้าหน้าที่องค์กรปกครองส่วนท้องถิ่น ฝ่ายป้องกันและบรรเทาสาธารณภัย และจิตอาสา ได้เข้าพื้นที่ให้ความช่วยเหลือเคลื่อนย้ายสิ่งของราษฎรไว้ที่สูงและจัดทำแนวกระสอบทรายเพื่อป้องกันน้ำไหลเข้าท่วม พื้นที่ ต.โผงเผง อ.ป่าโมก จ.อ่างทอง

การบริหารจัดการน้ำในพื้นที่ ประสานโครงการส่งน้ำและบำรุงรักษาในพื้นที่ให้บริการระบายน้ำประตูระบายต่าง ๆ ให้มีผลกระทบต่อพื้นที่ให้น้อยที่สุด ควบคุมการระบายน้ำให้เหมาะสมกับพื้นที่ตามสถานการณ์น้ำในปัจจุบัน

## 17. จังหวัดสิงห์บุรี

สาเหตุ วันที่ 15 กันยายน 2565 เวลา 07.00 น. เชื้อนเจ้าพระยาระบาย 1,898 ลูกบาศก์เมตรต่อวินาที สถานการณ์อุทกภัย มีพื้นที่น้ำท่วม 2 อำเภอ ได้แก่ อ.อินทร์บุรี และ อ.เมือง รวมจำนวนประมาณ 61 ครัวเรือน

แนวโน้มสถานการณ์ ระดับน้ำมีแนวโน้มเพิ่มขึ้นตามการระบายของเชื้อนเจ้าพระยา ซึ่งจะต้องติดตามสถานการณ์อย่างใกล้ชิดต่อไป

### การช่วยเหลือและบริหารจัดการน้ำในพื้นที่

โครงการชลประทานสิงห์บุรี สำนักงานชลประทานที่ 12 มีหนังสือประชาสัมพันธ์แจ้งเตือนสถานการณ์น้ำ กับหน่วยงานที่เกี่ยวข้องให้เฝ้าระวังและเตรียมพร้อมรับสถานการณ์ และทำการติดตั้งเครื่องสูบน้ำจำนวน 30 เครื่อง บริเวณ ต.บางพุทธา ต.บางมัญ และต.ต้นโพธิ์ อ.เมือง ต.ท้ายส ต.อินทร์บุรีและ ต.ประศุก อ.อินทร์บุรี

## 18. จังหวัดชัยนาท

สาเหตุ เนื่องจากร่องมรสุมพาดผ่านภาคเหนือและภาคตะวันออกเฉียงเหนือ ประกอบกับมรสุมตะวันตกเฉียงใต้พัดปกคลุมทะเลอันดามัน ภาคใต้ และอ่าวไทย ทำให้มีฝนตกหนักบางแห่งในภาคเหนือ ภาคตะวันออกเฉียงเหนือ ภาคกลาง จึงทำให้ปริมาณน้ำในลุ่มน้ำเจ้าพระยาตอนบนเพิ่มมากขึ้น

สถานการณ์อุทกภัย มีพื้นที่น้ำท่วม 1 อำเภอ ได้แก่ อ.เมือง ต.หาดท่าเสา ต.ท่าชัย และต.ธรรมมูล จำนวน 13 ครัวเรือน พื้นที่การเกษตรประมาณ 10 ไร่ โดยปริมาณน้ำเริ่มเอ่อล้นเข้าท่วมพื้นที่การเกษตรและที่อยู่อาศัยบริเวณพื้นที่ลุ่มต่ำนอกคันกั้นน้ำ

### แนวโน้มสถานการณ์ ( 6.00 น. )

แม่น้ำเจ้าพระยา สถานี C.2 อ.เมือง จ.นครสวรรค์ ปริมาณน้ำไหลผ่าน 2,000ลบ.ม./วินาที (เมื่อวาน 1,984 ลบ.ม./วินาที) ระดับน้ำ +22.89 ม.รทก. ต่ำกว่าตลิ่ง 2.81 ม.

เชื้อนเจ้าพระยา สถานี C.13 อ.สรรพยา จ.ชัยนาท ปริมาณน้ำไหลผ่าน 1,948 ลบ.ม./วินาที (เมื่อวาน 1,948 ลบ.ม./วินาที) ระดับน้ำเหนือเขื่อน +16.42 ม.รทก. (เมื่อวาน +16.59 ม.รทก) ระดับน้ำท้ายเขื่อน 14.33 ม.รทก ขอให้ประชาชนติดตามสถานการณ์น้ำอย่างใกล้ชิด

### การช่วยเหลือและบริหารจัดการน้ำในพื้นที่

สำนักงานชลประทานที่ 12 ได้ประสานหน่วยงานระดับพื้นที่,เกษตรกร,ท้องถิ่น,อำเภอ,โครงการส่งน้ำฯ และ ปภ.จังหวัด เพื่อให้รับทราบข้อมูลและแนวทางการให้ความช่วยเหลือ

## 19. จังหวัดสุพรรณบุรี

สาเหตุ มรสุมตะวันตกเฉียงใต้ที่พัดปกคลุมทะเลอันดามัน และภาคตะวันออกเฉียงเหนือ ตอนบนของประเทศไทย และประเทศลาวตอนบน เข้าสู่หย่อมความกดอากาศต่ำที่ปกคลุมบริเวณประเทศเวียดนามตอนบน และอ่าวตังเกี๋ย ทำให้ประเทศไทยมีฝนตกต่อเนื่อง และมีฝนตกหนักถึงหนักมากบางแห่ง

สถานการณ์อุทกภัย ปัจจุบันมีพื้นที่น้ำท่วมขังพื้นที่การเกษตรลุ่มต่ำ รวม 4 อำเภอ ได้แก่ อ.อู่ทอง อ.บางปลาม้า และ อ.สองพี่น้อง และ อ.ดอนเจดีย์ (พื้นที่ประมาณ 17,657 ไร่) รายละเอียดดังนี้

1. **อำเภออู่ทอง** (เขตโครงการส่งน้ำและบำรุงรักษาสองพี่น้อง) ปริมาณน้ำในคลองระบายได้เอ่อล้นเข้าท่วมพื้นที่เพาะปลูกที่ใกล้เก็บเกี่ยว บริเวณ ต.สระยายโสม ต.ดอนมะเกลือ พื้นที่ประมาณ 4,695 ไร่

2. **อำเภอบางปลาม้า** (เขตโครงการส่งน้ำและบำรุงรักษาโพธิ์พระยา) ปริมาณน้ำเอ่อล้นจากคลองระบายใหญ่สองพี่น้องเข้าที่ปลายคลอง ร.1 ซ้ายสองพี่น้อง บ้านดอนยอ ตำบลวังน้ำเย็น จึงทำให้น้ำไหลเข้าท่วมพื้นที่นาข้าวจำนวน 102 ไร่ ระดับน้ำสูง 0.20 ม. และบริเวณ ต.วัดโบสถ์ น้ำท่วมพื้นที่นาข้าว 73 ไร่ ระดับน้ำท่วมขังในพื้นที่การเกษตรสูงเฉลี่ย 0.50 ม. (เขตโครงการชลประทานสุพรรณบุรี) พื้นที่ได้รับผลกระทบจากระดับน้ำริมแม่น้ำท่าจีน บริเวณ ต.บางปลาม้า ต.โคกคราม ต.บ้านแหลม และ ต.บางใหญ่ พื้นที่น้ำท่วมประมาณ 3,707 ไร่

3. **อำเภอสองพี่น้อง** (เขตโครงการส่งน้ำและบำรุงรักษาสองพี่น้อง) ปริมาณน้ำในคลองระบายได้เอ่อล้นเข้าท่วมพื้นที่เพาะปลูกที่ใกล้เก็บเกี่ยว บริเวณ ต.หัวโพธิ์ พื้นที่ประมาณ 5,700 ไร่ (เขตโครงการชลประทานสุพรรณบุรี) พื้นที่ได้รับผลกระทบจากระดับน้ำริมแม่น้ำท่าจีน บริเวณ ต. บางตะเคียน และ ต.บางกุ่ม พื้นที่น้ำท่วมประมาณ 1,055 ไร่

4. **อำเภอดอนเจดีย์** ปัจจุบันยังมีพื้นที่น้ำท่วมขังรวม 2 จุด (1 ตำบล 1 อำเภอ) ได้แก่ หมู่ 6 ตำบลหนองทราย อำเภอดอนเจดีย์ จังหวัดสุพรรณบุรี พื้นที่น้ำท่วม 50 ไร่ ระดับน้ำท่วมขังในพื้นที่การเกษตรสูงเฉลี่ย 0.20 ม.

### แนวโน้มสถานการณ์

#### โครงการส่งน้ำและบำรุงรักษาดอนเจดีย์

ระดับน้ำในแปลงนา หมู่ที่ 6,10,18 ต.ดอนคา อ.อู่ทอง มีปริมาณเพิ่มขึ้นและปริมาณน้ำในคลอง ร.7ข.สามซุง 2 เพิ่มขึ้นอย่างต่อเนื่องทำให้ระบายน้ำจากแปลงนาลงคลอง ร.7ข.สามซุง2 ไม่ได้

#### โครงการส่งน้ำและบำรุงรักษาโพธิ์พระยา

ปัจจุบันโครงการโพธิ์พระยา ได้เปิด ปตร. ริมแม่น้ำ 7 แห่ง ได้แก่ ปตร.บางใหญ่ ปตร.บางแม่หม้าย ปตร.บ้านกุ่ม ปตร.บางสะแก ปตร.เกาะทะลาย ปตร.บางหัวบ้าน และปตร.สองพี่น้อง เพื่อระบายน้ำที่เกิดจากฝนตกในพื้นที่ลุ่มต่ำทุ่งโพธิ์พระยาคาดว่าไม่เกิด 7-14 วัน ถ้าไม่มีฝนตกในพื้นที่ ก็จะเข้าสู่สภาวะปกติ

#### โครงการส่งน้ำและบำรุงรักษาสามซุง

ปัจจุบันมีฝนตกในพื้นที่ลดลง ปริมาณในคลองส่งและคลองระบายมีระดับลดต่ำลง หากไม่มีฝนตกเพิ่มขึ้นในพื้นที่ จะกลับเข้าสู่สภาวะปกติภายใน 1-2 สัปดาห์

#### โครงการส่งน้ำและบำรุงรักษาสองพี่น้อง

ระดับน้ำในคลองระบายต่างๆยังมีระดับที่สูงไม่สามารถระบายน้ำได้ และ สถานการณ์ฝนจากพยากรณ์อากาศจากกรมอุตุนิยมวิทยา นั้น ระหว่าง วันที่ 8- 12 สิงหาคม ยังมีตกลงในพื้นที่โครงการฯ สองพี่น้องอยู่ตลอด ส่งผลให้ปริมาณน้ำที่รอการระบายนั้นมีโอกาสที่จะยกตัวเข้าท่วมพื้นที่เพาะปลูกเพิ่มเติม

#### โครงการส่งน้ำและบำรุงรักษากระเสียว

หากไม่มีน้ำฝนตกเพิ่มจะสามารถระบายน้ำหมดในวันที่ 9 กันยายน 2565

การช่วยเหลือและบริหารจัดการน้ำในพื้นที่ (รวมติดตั้งเครื่องสูบน้ำ จำนวน 55 เครื่อง และติดตั้งเครื่องผลักดันน้ำ จำนวน 28 เครื่อง)

โครงการส่งน้ำและบำรุงรักษาดอนเจดีย์ สำนักงานชลประทานที่ 12 ติดตั้งเครื่องสูบน้ำ จำนวน 2 เครื่อง ที่คลองระบายใหญ่สามชุก 2 ที่ กม.30+000 และหมู่ที่ 6 ต.กระจัน อ.อุทอง จ.สุพรรณบุรี

โครงการส่งน้ำและบำรุงรักษาโพธิ์พระยา สำนักงานชลประทานที่ 12 เปิด ปตร.ริมแม่น้ำ 7 แห่ง ได้แก่ ปตร.บางใหญ่ ปตร.บางแม่หม้าย ปตร.บ้านกุ่ม ปตร.บางสะแก ปตร.เกาทะเลาย ปตร.บางหัวบ้าน และ ปตร.สองพี่น้อง เพื่อระบายน้ำที่เกิดจากฝนตกในพื้นที่ลุ่มต่ำทุ่งโพธิ์พระยา และติดตั้งเครื่องสูบน้ำในเขตอำเภอเมืองจำนวน 31 เครื่อง บริเวณอำเภอเมืองและอำเภอบางปลาม้า ติดตั้งเครื่องผลักดันน้ำจำนวน 10 เครื่อง บริเวณ ปตร.เกาทะเลาย 8 เครื่อง และ ปตร.สองพี่น้อง 6 เครื่อง พร้อมทั้งนำเครื่องจักร รถแบคโฮ จำนวน 7 คัน เข้ากำจัดวัชพืชบริเวณคลองระบายใหญ่สองพี่น้อง หน้าปตร.สองพี่น้อง

โครงการส่งน้ำและบำรุงรักษาสามชุก ติดตั้งเครื่องสูบน้ำในพื้นที่รวม 5 เครื่อง และติดตั้งเครื่องผลักดันน้ำ บริเวณ ปตร.กระเสียว-สุพรรณจำนวน 2 เครื่อง

โครงการส่งน้ำและบำรุงรักษาสองพี่น้อง ติดตั้งเครื่องสูบน้ำในพื้นที่รวม 9 เครื่อง ในพื้นที่ ต.สระยายโสม อ.อุทอง, ต.ดอนมะเกลือ และ ต.หัวโพธิ์ อ.สองพี่น้อง

## 20. จังหวัดนครปฐม

สาเหตุ เกิดฝนตกหนักในพื้นที่ จังหวัดนครปฐม ประกอบกับปริมาณน้ำในแม่น้ำท่าจีนที่เพิ่มสูงขึ้นอย่างต่อเนื่อง และได้เอ่อล้นตลิ่งต่ำในหลายพื้นที่ของจังหวัดนครปฐม

สถานการณ์อุทกภัย มีพื้นที่น้ำท่วมนอกคันกั้นน้ำริมแม่น้ำท่าจีน 3 อำเภอ ได้แก่ อ.นครชัยศรี อ.บางเลน และ อ.สามพราน เนื่องจากปริมาณน้ำในแม่น้ำท่าจีนเอ่อล้นตลิ่ง

แนวโน้มสถานการณ์ (เวลา 6.00 น.)

- แม่น้ำท่าจีน สถานีวัดน้ำ T.1 แม่น้ำท่าจีน ที่ว่าการอำเภอ นครชัยศรี อ.นครชัยศรี จ.นครปฐม ระดับน้ำ 1.58 ม. ต่ำกว่าตลิ่ง 0.08 ม. (ระดับตลิ่ง 1.66 ม.) แนวโน้มลดลง (ได้รับอิทธิพลตามจังหวะการขึ้น-ลงของระดับน้ำทะเล)

- แม่น้ำท่าจีน สถานีวัดน้ำ T.14 บ้านตลาดสามพราน อ.สามพราน จ.นครปฐม ระดับน้ำ 0.59 ม.รทก. ต่ำกว่าตลิ่ง -1.16 ม. (ระดับตลิ่ง 1.75 ม.) แนวโน้มลดลง (ได้รับอิทธิพลตามจังหวะการขึ้น-ลงของระดับน้ำทะเล)

การช่วยเหลือและบริหารจัดการน้ำในพื้นที่

สำนักงานชลประทานที่ 13 ร่วมกับสำนักเครื่องจักรกล และโครงการชลประทานในพื้นที่จังหวัดนครปฐม ติดตั้งเครื่องผลักดันน้ำรวม 61 เครื่อง แบ่งเป็น สะพานวัดบางไผ่นารถ 10 เครื่อง สะพานวัดสำโรง 19 เครื่อง สะพานรวมเมฆ 10 เครื่อง สะพานทรงคะนอง 10 เครื่อง และสะพานโพธิ์แก้ว 12 เครื่อง