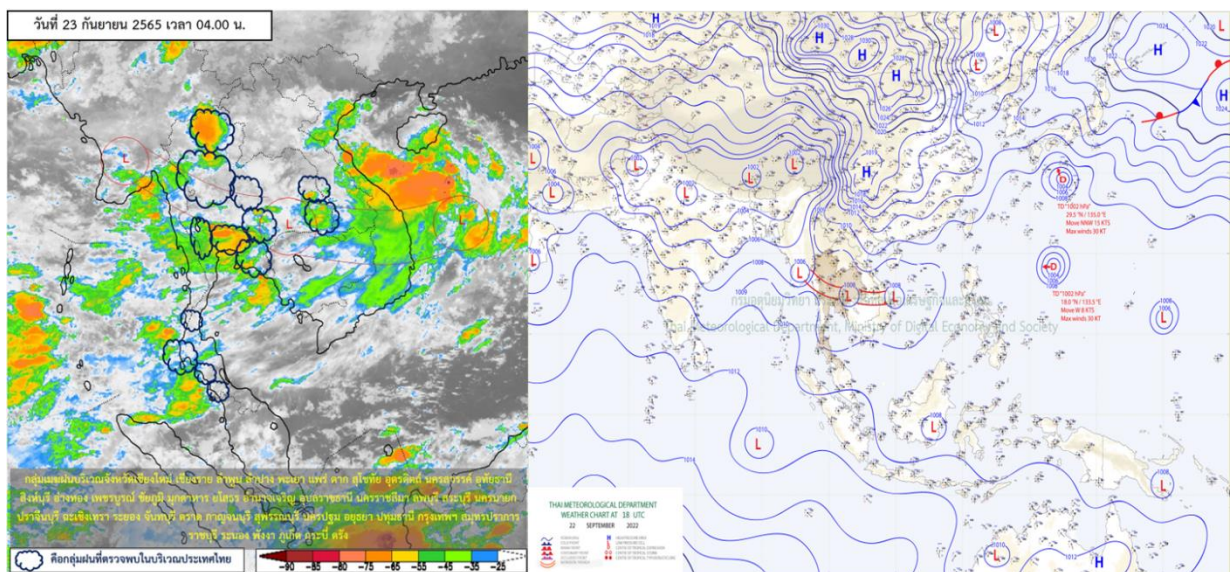




รายงานสรุปศูนย์ปฏิบัติการน้ำอัจฉริยะ  
เรื่อง สถานการณ์น้ำและการเฝ้าระวัง  
ประจำวันศุกร์ที่ 23 กันยายน พ.ศ. 2565

1. สภาพอากาศและปริมาณฝน

1.1 สภาพอากาศ (กรมอุตุนิยมวิทยา)



ร่องมรสุมพาดผ่านภาคเหนือตอนล่าง ภาคกลาง และภาคตะวันออกเฉียงเหนือ เข้าสู่หย่อมความกดอากาศต่ำที่ปกคลุมบริเวณภาคตะวันออกเฉียงเหนือตอนล่าง ประกอบกับมรสุมตะวันตกเฉียงใต้ที่พัดปกคลุมทะเลอันดามัน ภาคใต้ และอ่าวไทยมีกำลังปานกลาง ลักษณะเช่นนี้ทำให้ประเทศไทยมีฝนตกหนักถึงหนักมากกับมีลมกระโชกแรงบางแห่งในภาคเหนือ ภาคตะวันออกเฉียงเหนือ ภาคกลางรวมทั้งกรุงเทพมหานครและปริมณฑล ภาคตะวันออก และภาคใต้ฝั่งตะวันตก

1.2 สภาพฝน

**ปริมาณฝนสูงสุด 5 อันดับ** จากสำนักงานทรัพยากรน้ำแห่งชาติ เวลา 07.00 น. วันที่ 22 ก.ย. 65 ถึงเวลา 07.00 น. วันที่ 23 ก.ย. 65

1. อ.วังชิ้น จ.แพร่	วัดปริมาณฝนได้	112.5	มม.
2. อ.ปากช่อง จ.นครราชสีมา	วัดปริมาณฝนได้	90	มม.
3. อ.แม่ฟ้าหลวง จ.เชียงราย	วัดปริมาณฝนได้	83	มม.
4. อ.แจ้ห่ม จ.ลำปาง	วัดปริมาณฝนได้	80.4	มม.
5. อ.ตลิ่งเตย จ.กรุงเทพมหานคร	วัดปริมาณฝนได้	79.2	มม.

## 2. สถานการณ์น้ำท่าและสภาพน้ำในอ่างเก็บน้ำ

### 2.1 สถานการณ์น้ำท่าในลุ่มน้ำต่าง ๆ (ข้อมูล วันที่ 23 ก.ย. 65 เวลา 06.00 น.)

แม่น้ำ	สถานี	ที่ตั้งสถานี			ตลิ่ง ม.	ความจุ ม. <sup>3</sup> /วิ.	ระดับน้ำ ม.	ปริมาณน้ำ		ต่ำ(-) สูง(+) กว่าตลิ่ง	อยู่ใน เกณฑ์	แนวโน้ม	
								วันนี้ ม. <sup>3</sup> /วิ.	เมื่อวาน ม. <sup>3</sup> /วิ.				
1. ปิง	P.1	สะพานนารัฐ	อำเภอเมือง	จังหวัดเชียงใหม่	3.70	502	2.18	176.40	183.50	-1.52	ปกติ	ลดลง	
	P.17	บ้านท่าจั่ว	อำเภอบรรพตพิสัย	จังหวัดนครสวรรค์	39.80	2,990	36.03	592.00	675.00	-3.77	ปกติ	ลดลง	
2. วัง	W.1C	สะพานเสตุวารี	อำเภอเมือง	จังหวัดลำปาง	5.20	651	0.00	0.00	3.65	-5.20	น้อย	ทรงตัว	
	W.4A	บ้านวังหมัน	อำเภอสามเงา	จังหวัดตาก	7.00	580	3.87	206.30	253.70	-3.13	ปกติ	ลดลง	
วัง	W.24		อำเภอสามเงา	จังหวัดตาก	8.50	576	4.57	190.00	200.60	-3.93	ปกติ	เพิ่มขึ้น	
	3. ยม	Y.1C	สะพานบ้านน้ำไค้ง	อำเภอเมือง	จังหวัดแพร่	8.20	926	2.36	143.80	165.00	-5.84	ปกติ	ลดลง
ยม	Y.4	สะพานตลาดธานี	อำเภอเมือง	จังหวัดสุโขทัย	8.15	510	5.36	269.20	158.10	-2.79	ปกติ	เพิ่มขึ้น	
ยม	Y.64	แม่น้ำยม	อำเภอบางระกำ	จังหวัดพิษณุโลก	6.40	352	7.58	497.70	501.90	1.18	ล้นตลิ่ง	ลดลง	
	Y.16	แม่น้ำยม	อำเภอบางระกำ	จังหวัดพิษณุโลก	7.30	239	8.56	352.40	357.80	1.26	ล้นตลิ่ง	ลดลง	
4. น่าน	N.1	หน้าสำนักงานป่าไม้	อำเภอเมือง	จังหวัดน่าน	7.00	1,164	0.00	0.00	177.00	-7.00	น้อย	ลดลง	
	N.5A	สะพานเอกาทศรถ	อำเภอเมือง	จังหวัดพิษณุโลก	10.37	1,365	3.30	289.20	298.30	-7.07	ปกติ	ลดลง	
	N.67	สะพานบ้านกยไชย	อำเภอชุมแสง	จังหวัดนครสวรรค์	28.30	1,579	26.40	1099.00	1111.00	-1.90	มาก	ลดลง	
5. เจ้าพระยา	C.2	ค่ายจิรประวัติ	อำเภอเมือง	จังหวัดนครสวรรค์	25.70	3,295	23.03	2041.00	2071.00	-2.67	มาก	ลดลง	
	C.13	ท้ายเขื่อนเจ้าพระยา	อำเภอสรรพยา	จังหวัดชัยนาท	16.34	2,690	14.45	1989.00	1989.00	-1.89	มาก	ทรงตัว	
6. บางหลวง	C.36	บ้านบางหลวงโคก	อำเภอบางบาล	จังหวัดพระนครศรีอยุธยา	420.00	4	677.00	4.48	4.47	257.00	ล้นตลิ่ง	เพิ่มขึ้น	
7. บางบาล	C.37	บ้านบางบาล	อำเภอบางบาล	จังหวัดพระนครศรีอยุธยา	135.00	3	152.00	4.93	4.95	17.00	ล้นตลิ่ง	ลดลง	
8. ป่าสัก	S.3	แม่น้ำป่าสัก	อำเภอหล่มสัก	เพชรบูรณ์	85.00	9	23.81	6.44	6.66	-61.19	มาก	ลดลง	
	S.42	แม่น้ำป่าสัก	วิเชียรบุรี	เพชรบูรณ์	11.00	284	9.89	221.50	227.50	-1.11	มาก	เพิ่มขึ้น	
	S.4B	แม่น้ำป่าสัก	เมืองเพชรบูรณ์	เพชรบูรณ์	9.20	190	6.44	50.47	56.03	-2.76	ปกติ	ลดลง	
	S.26	ท้ายเขื่อนพระรามหก	อำเภอท่าเรือ	จังหวัดพระนครศรีอยุธยา	7.20	657	5.01	413.00	389.00	-2.19	มาก	เพิ่มขึ้น	
9. มูล	M.7	สะพานเสรีประชาธิปไตย	อำเภอเมือง	จังหวัดอุบลราชธานี	7.00	2,300	8.07	2955.50	2877.50	1.07	ล้นตลิ่ง	เพิ่มขึ้น	
	M.42	บ้านห้วยทับทัน	อำเภอห้วยทับทัน	จังหวัดศรีสะเกษ	8.30	124	10.23	325.80	315.00	1.93	ล้นตลิ่ง	เพิ่มขึ้น	
	M.176	บ้านโนนศรีโคต	อำเภอกันทรารมย์	จังหวัดศรีสะเกษ	13.00	425	11.10	316.00	308.00	-1.90	มาก	เพิ่มขึ้น	
	M.173	บ้านโนนสะอาด	อำเภอโขงเจียม	จังหวัดนครราชสีมา	7.60	290	5.60	48.00	45.25	-2.00	ปกติ	เพิ่มขึ้น	
	M.184	บ้านซิม	อำเภอพิมาย	จังหวัดนครราชสีมา	5.30	132	5.41	138.70	138.70	0.11	ล้นตลิ่ง	ทรงตัว	
	M.186	บ้านโนนคอย	อำเภอจักราช	จังหวัดนครราชสีมา	3.60	52	3.23	29.80	20.20	-0.37	ปกติ	เพิ่มขึ้น	
10. ลำเชียงไกร	M.188A	บ้านบัว	อำเภอโนนสูง	จังหวัดนครราชสีมา	4.90	70	3.38	22.80	14.84	-1.52	ปกติ	เพิ่มขึ้น	
11. ชี	E.20A	บ้านบ้านท่าหยาด	อำเภอมหาชนะชัย	จังหวัดยโสธร	10.00	1,100	9.88	1071.60	1069.24	-0.12	มาก	เพิ่มขึ้น	
	E.23	บ้านค่าน	อำเภอเมือง	จังหวัดชัยภูมิ	9.00	260	8.79	168.50	167.00	-0.21	มาก	เพิ่มขึ้น	
12. ลำน้ำพอง	E.29A	บ้านผานกแก้ว	อำเภอภูกระดึง	จังหวัดเลย	10.50	242	6.60	89.73	20.40	-3.90	ปกติ	เพิ่มขึ้น	
13. ลำน้ำยั้ง	E.92	บ้านท่างาม	อำเภอเสลภูมิ	จังหวัดร้อยเอ็ด	8.80	176	7.39	111.80	131.35	-1.41	มาก	ลดลง	
14. ลำปะทาว	E.6C	บ้านตาโดน	อำเภอเมือง	จังหวัดชัยภูมิ	5.50	46	3.76	16.91	15.55	-1.74	ปกติ	เพิ่มขึ้น	
15. ลำน้ำเชิญ	E.85	บ้านโนนหัน	อำเภอชุมแพ	จังหวัดชัยภูมิ	5.20	44	5.23	59.30	74.60	0.03	ล้นตลิ่ง	ลดลง	
16. ปราจีนบุรี	Kgt.3	กบินทร์บุรี	อำเภอกบินทร์บุรี	ปราจีนบุรี	8.79	492	8.53	457.90	428.70	-0.26	มาก	เพิ่มขึ้น	
	17. เพชรบุรี	B.9	บ้านสาระเห็ด	อำเภอท่ายาง	จังหวัดเพชรบุรี	6.60	355	2.55	31.00	31.40	-4.05	น้อย	ลดลง
	เพชรบุรี	B.6A	สะพานท่าเกวียน	อำเภอแก่งกระจาน	จังหวัดเพชรบุรี	6.00	260	0.96	4.10	2.30	-5.04	น้อย	เพิ่มขึ้น
เพชรบุรี	B.15	สะพานเทศบาล	อำเภอเมือง	จังหวัดเพชรบุรี	5.40	180	0.63	3.53	3.00	-4.77	น้อย	เพิ่มขึ้น	
18. ทะเลสาบสงขลา	X.44	คลองอู่ตะเภา	อำเภอหาดใหญ่	จังหวัดสงขลา	7.40	533	0.33	15.90	8.40	-7.07	น้อย	เพิ่มขึ้น	
	X.170	บ้านคลองลำ	อำเภอศรีนครินทร์	จังหวัดพัทลุง	25.20	374	20.76	4.80	4.20	-4.44	น้อย	เพิ่มขึ้น	
19. ภาคใต้ฝั่งตะวันออก	X.180	สะพานเทศบาล	อำเภอเมือง	จังหวัดชุมพร	3.80	191	0.25	22.50	40.05	-3.55	น้อย	ลดลง	
	X.119A	สะพานสันตติ	อำเภอสุโขทัย	จังหวัดนราธิวาส	8.60	229	5.19	61.65	70.75	-3.41	ปกติ	ลดลง	
	X.53A	คลองชุมพร	อำเภอเมือง	จังหวัดชุมพร	9.30	233	6.05	88.75	97.50	-3.25	ปกติ	ลดลง	
	X.212	คลองหลังสวน	อำเภอหลังสวน	จังหวัดชุมพร	6.00	1,100	-0.17	53.85	53.85	-6.17	น้อย	ทรงตัว	
20. ภาคใต้ฝั่งตะวันตก	X.234	บ้านป่าหมาก	อำเภอเมือง	จังหวัดตรัง	6.40	434	0.88	43.20	42.40	-5.52	น้อย	เพิ่มขึ้น	

## 2.2 สภาพน้ำเก็บกักในอ่างเก็บน้ำขนาดใหญ่ (ข้อมูล วันที่ 23 ก.ย. 65)

ภาค อ่างเก็บน้ำเขื่อน	ความจุ ที่ รนส. (ล้าน ม. <sup>3</sup> )	ความจุ ที่ รนท. (ล้าน ม. <sup>3</sup> )	ความจุ น้ำ ใช้การ (ล้าน ม. <sup>3</sup> )	ณ วันที่								ปริมาณน้ำ ไหลลง วันนี้ (ล้าน ม. <sup>3</sup> )	ปริมาณน้ำ ระบาย วันนี้ (ล้าน ม. <sup>3</sup> )
				ปี 2564				ปี 2565					
				ปริมาตร (ล้าน ม. <sup>3</sup> )	% รณท.	ปริมาตร (ล้าน ม. <sup>3</sup> )	% รณท.	ปริมาตรใช้การ (ล้าน ม. <sup>3</sup> )	% รณท.	ใช้การ			
<b>ภาคเหนือ</b>													
ภูมิพล*	13,462	13,462	9,662	5,658	42	8,447	63	4,647	35	48	54.83	1.00	
สิริกิติ์*	10,508	9,510	6,660	3,991	42	5,957	63	3,107	33	47	31.49	1.90	
แม่จันสมบูรณ์ชล	323	265	253	96	36	229	86	217	82	86	2.87	4.13	
แม่กวางอุดมธารา	295	263	249	56	21	197	75	183	70	74	1.99	0.37	
ก๊วยลิม	106	106	103	68	64	70	66	67	63	65	7.20	4.56	
ก๊วยคอง	209	170	164	81	48	150	88	144	84	88	2.83	2.29	
แควน้อยบำรุงแดน	1,080	939	896	699	74	704	75	661	70	74	10.89	8.64	
แม่มอก	110	110	94	118	107	101	91	85	77	90	1.38	0.26	
<b>รวมภาคเหนือ</b>	<b>26,093</b>	<b>24,825</b>	<b>18,080</b>	<b>10,766</b>	<b>43</b>	<b>15,854</b>	<b>64</b>	<b>9,109</b>	<b>37</b>	<b>50</b>	<b>113.46</b>	<b>23.16</b>	
<b>ภาคตะวันออกเฉียงเหนือ</b>													
ห้วยหลวง	136	136	129	56	41	99	73	93	68	72	0.48	0.11	
น้ำอูน	780	520	475	270	52	367	71	322	62	68	2.74	1.62	
น้ำพุง*	200	165	157	75	46	79	48	71	43	45	0.74	0.41	
จุฬารัตน์*	181	164	127	123	75	113	69	76	47	60	1.27	0.60	
อุบลรัตน์*	4,640	2,431	1,850	1,196	49	1,810	74	1,229	51	66	58.50	25.07	
ลำปาว	2,450	1,980	1,880	816	41	1,513	76	1,413	71	75	22.57	5.58	
ลำตะคอง	445	314	292	234	74	240	76	218	69	75	2.35	1.21	
ลำพระเพลิง	242	155	154	121	78	115	74	114	73	74	2.20	1.71	
มูลบน	350	141	134	121	86	104	74	97	69	72	0.84	0.70	
ลำแจะ	325	275	268	210	76	204	74	197	72	73	1.68	1.24	
ลำนางรอง	197	121	118	84	70	87	72	84	69	71	0.51	0.44	
สิรินธร*	1,966	1,966	1,135	1,464	74	1,593	81	761	39	67	17.02	11.19	
<b>รวมภาคตอน.</b>	<b>11,911</b>	<b>8,368</b>	<b>6,718</b>	<b>4,770</b>	<b>57</b>	<b>6,326</b>	<b>76</b>	<b>4,675</b>	<b>56</b>	<b>70</b>	<b>110.91</b>	<b>49.88</b>	
<b>ภาคกลาง</b>													
ป่าสักชลสิทธิ์	960	960	957	454	47	408	42	405	42	42	24.86	13.56	
ทับเสลา	190	160	143	78	48	121	75	104	65	72	3.01	0.00	
กระเสียว	390	299	259	168	56	229	77	189	63	73	2.33	1.35	
<b>รวมภาคกลาง</b>	<b>1,540</b>	<b>1,419</b>	<b>1,359</b>	<b>699</b>	<b>49</b>	<b>757</b>	<b>53</b>	<b>697</b>	<b>49</b>	<b>51</b>	<b>30.20</b>	<b>14.92</b>	
<b>ภาคตะวันตก</b>													
ศรีนครินทร์*	18,770	17,745	7,480	13,423	76	14,368	81	4,103	23	55	24.57	19.44	
วชิราลงกรณ์*	11,000	8,860	5,848	6,797	77	5,847	66	2,835	32	48	32.29	10.23	
<b>รวมภาคตะวันตก</b>	<b>29,770</b>	<b>26,605</b>	<b>13,328</b>	<b>20,220</b>	<b>76</b>	<b>20,214</b>	<b>76</b>	<b>6,937</b>	<b>26</b>	<b>52</b>	<b>56.86</b>	<b>29.67</b>	
<b>ภาคตะวันออก</b>													
ขุนด่านปราการชล	225	224	219	188	84	201	90	197	88	90	3.26	1.36	
คลองสิียด	450	420	390	167	40	321	76	291	69	74	1.36	0.31	
บางพระ	127	117	105	61	52	114	97	102	87	97	0.49	0.42	
หนองปลาไหล	206	164	150	158	96	149	91	135	83	90	2.80	1.92	
ประแสร์	322	295	275	263	89	268	91	248	84	90	1.63	3.22	
นฤปดินทรจินดา	338	295	281	240	81	230	78	215	73	77	7.57	1.88	
<b>รวมภาคตะวันออก</b>	<b>1,662</b>	<b>1,515</b>	<b>1,420</b>	<b>1,078</b>	<b>71</b>	<b>1,282</b>	<b>85</b>	<b>1,187</b>	<b>78</b>	<b>84</b>	<b>17.11</b>	<b>9.11</b>	
<b>ภาคใต้</b>													
แก่งกระจาน	900	710	645	553	78	439	62	374	53	58	5.23	1.73	
ปราณบุรี	490	391	373	250	64	223	57	205	52	55	1.51	2.19	
รัชชประภา*	6,144	5,639	4,287	3,836	68	3,417	61	2,065	37	48	3.38	4.39	
บางกลาง*	1,590	1,454	1,178	695	48	682	47	405	28	34	3.10	4.05	
<b>รวมภาคใต้</b>	<b>9,124</b>	<b>8,194</b>	<b>6,484</b>	<b>5,334</b>	<b>65</b>	<b>4,760</b>	<b>58</b>	<b>3,050</b>	<b>37</b>	<b>47</b>	<b>13.21</b>	<b>12.35</b>	
<b>รวมทั้งประเทศ</b>	<b>80,100</b>	<b>70,926</b>	<b>47,389</b>	<b>42,867</b>	<b>60</b>	<b>49,193</b>	<b>69</b>	<b>25,656</b>	<b>36</b>	<b>54</b>	<b>341.74</b>	<b>139.09</b>	

ต่ำกว่า 30 %

รวม 0 แห่ง

ตั้งแต่ 31 - 50%

รวม 3 แห่ง

ตั้งแต่ 51 - 80%

รวม 23 แห่ง

มากกว่า 80%

รวม 9 แห่ง

- **ปริมาณน้ำเก็บกักทั่วประเทศ** (อ่างเก็บน้ำขนาดใหญ่) ณ วันที่ 23 กันยายน
  - ปี 2565 มีน้ำ 49,193 ล้าน ลบ.ม. คิดเป็น 69%
  - ปี 2552 มีน้ำ 48,558 ล้าน ลบ.ม. คิดเป็น 70% **น้อยกว่าปี 2565** จำนวน 635 ล้าน ลบ.ม. (ปี 2552 ยังไม่มีเขื่อนแควน้อยบำรุงแดน)
  - ปี 2554 มีน้ำ 61,250 ล้าน ลบ.ม. คิดเป็น 87% **มากกว่าปี 2565** จำนวน 12,057 ล้าน ลบ.ม.
  - ปี 2561 มีน้ำ 55,643 ล้าน ลบ.ม. คิดเป็น 78% **มากกว่าปี 2565** จำนวน 6,450 ล้าน ลบ.ม.
  - ปี 2564 มีน้ำ 42,867 ล้าน ลบ.ม. คิดเป็น 60% **น้อยกว่าปี 2565** จำนวน 6,326 ล้าน ลบ.ม.
- **ปริมาณน้ำเก็บกักในกลุ่มเจ้าพระยา** (4 เขื่อนหลัก) ณ วันที่ 23 กันยายน
  - ปี 2565 มีน้ำ 15,515 ล้าน ลบ.ม. คิดเป็น 62%
  - ปี 2552 มีน้ำ 13,205 ล้าน ลบ.ม. คิดเป็น 55% **น้อยกว่าปี 2565** จำนวน 2,310 ล้าน ลบ.ม. (ปี 2552 ยังไม่มีเขื่อนแควน้อยบำรุงแดน)
  - ปี 2554 มีน้ำ 23,229 ล้าน ลบ.ม. คิดเป็น 94% **มากกว่าปี 2565** จำนวน 7,714 ล้าน ลบ.ม.
  - ปี 2561 มีน้ำ 17,864 ล้าน ลบ.ม. คิดเป็น 72% **มากกว่าปี 2565** จำนวน 2,349 ล้าน ลบ.ม.
  - ปี 2564 มีน้ำ 10,802 ล้าน ลบ.ม. คิดเป็น 43% **น้อยกว่าปี 2565** จำนวน 4,713 ล้าน ลบ.ม.

### 2.3 สภาพน้ำในอ่างเก็บน้ำ 4 เขื่อนหลักกลุ่มเจ้าพระยา (ข้อมูล วันที่ 23 ก.ย. 65)

สภาพน้ำในอ่างเก็บน้ำ ภูมิพล สิริกิติ์ แควน้อยฯ และป่าสักฯ วันที่ 23 กันยายน 2565

อ่างเก็บน้ำ	ปริมาณน้ำในอ่างฯ		ปริมาณน้ำใช้การได้		ปริมาณน้ำไหลลงอ่างฯ		ปริมาณน้ำระบาย		รับน้ำได้อีก
	ปริมาณน้ำ	% ความจุ	ปริมาณน้ำ	% ใช้การ	วันนี้	เมื่อวาน	วันนี้	เมื่อวาน	
ภูมิพล	8,447	63	4,647	48	54.83	54.60	1.00	1.00	5,015
สิริกิติ์	5,957	63	3,107	47	31.49	29.46	1.90	2.00	3,553
<b>ภูมิพล+สิริกิติ์</b>	<b>14,404</b>	<b>63</b>	<b>7,754</b>	<b>48</b>	<b>86.32</b>	<b>84.06</b>	<b>2.90</b>	<b>3.00</b>	<b>8,568</b>
แควน้อยฯ	704	75	661	74	10.89	11.63	8.64	9.00	235
ป่าสักชลสิทธิ์	408	42	405	42	24.86	23.87	13.56	15.17	552
<b>รวมทั้งหมด</b>	<b>15,515</b>	<b>62</b>	<b>8,819</b>	<b>49</b>	<b>122.07</b>	<b>119.56</b>	<b>25.10</b>	<b>27.17</b>	<b>9,356</b>

\*หมายเหตุ : ( ) คือ เกินความจุเก็บกักปกติ

(หน่วย : ล้าน ลบ.ม.)

### 2.4 สถานการณ์น้ำลุ่มน้ำเจ้าพระยา

#### 2.2 สถานการณ์น้ำลุ่มน้ำเจ้าพระยา

**แม่น้ำปิง** ปริมาณน้ำไหลผ่านที่สถานี P.17 อ.บรรพตพิสัย จ.นครสวรรค์ วัดได้ 592.00 ลบ.ม./วินาที (เมื่อวาน 675.00 ลบ.ม./วินาที) ต่ำกว่าตลิ่ง 3.77 เมตร **มีแนวโน้มลดลง**

**แม่น้ำน่าน** ปริมาณน้ำไหลผ่านที่สถานี N.67 อ.ชุมแสง จ.นครสวรรค์ วัดได้ 1,099.00 ลบ.ม./วินาที (เมื่อวาน 1,111.00 ลบ.ม./วินาที) ต่ำกว่าตลิ่ง 1.90 เมตร **มีแนวโน้มลดลง**

**แม่น้ำเจ้าพระยา** ปริมาณน้ำไหลผ่านที่สถานี C.2 อ.เมืองนครสวรรค์ วัดได้ 2,041.00 ลบ.ม./วินาที (เมื่อวาน 2,071.00 ลบ.ม./วินาที) ต่ำกว่าตลิ่ง 2.67 เมตร **มีแนวโน้มลดลง** และมีปริมาณน้ำไหลผ่านท้ายเขื่อนเจ้าพระยา (C.13) ในอัตรา 1,989.00 ลบ.ม./วินาที (เมื่อวาน 1,989.00 ลบ.ม./วินาที) ไหลผ่านสถานีวัดน้ำ C.29A อ.บางไทร มีปริมาณน้ำไหลผ่านเฉลี่ย 2,483.00 ลบ.ม./วินาที (เมื่อวาน 2,455.00 ลบ.ม./วินาที)

**แม่น้ำป่าสัก** เขื่อนป่าสักชลสิทธิ์ ระบายน้ำ 156.99 ลบ.ม./วินาที (เมื่อวาน 175.63 ลบ.ม./วินาที) **มีแนวโน้มลดลง**

## 2.5 สภาพน้ำในอ่างเก็บน้ำขนาดกลาง (ข้อมูล วันที่ 23 ก.ย. 65)

ข้อมูลวันที่ 23 กันยายน 2565																			
สรุปอ่างขนาดกลางที่มีปริมาณในช่วง <=30 % 31 - 50 % >50-80% >80 - 100 % และ >100 %																			
<=30 %		31 - 50 %				>50-80%				>80 - 100 %				>100 %					
ภาค	จำนวน	สขป.	จำนวน	ภาค	จำนวน	สขป.	จำนวน	ภาค	จำนวน	สขป.	จำนวน	ภาค	จำนวน	สขป.	จำนวน	ภาค	จำนวน		
เหนือ	1	1	0	เหนือ	2	1	1	เหนือ	13	1	3	เหนือ	47	1	5	เหนือ	12	1	6
		2	1			2	0			2	3			2	32			2	3
		3	0			3	0			3	1			3	2			3	2
		4	0			4	1			4	6			4	8			4	1
ตะวันออก เฉียงเหนือ	2	5	2	ตะวันออก เฉียงเหนือ	15	5	5	ตะวันออก เฉียงเหนือ	66	5	22	ตะวันออก เฉียงเหนือ	69	5	20	ตะวันออก เฉียงเหนือ	66	5	4
		6	0			6	2			6	13			6	21			6	16
		7	0			7	6			7	18			7	18			7	5
		8	0			8	2			8	13			8	10			8	41
ตะวันออก	2	9	2	ตะวันออก	1	9	1	ตะวันออก	9	9	9	ตะวันออก	24	9	24	ตะวันออก	15	9	15
กลาง	0	10	0	กลาง	0	10	0	กลาง	9	10	7	กลาง	13	10	12	กลาง	0	10	0
		11	0			11	0			11	0			11	0			11	0
		12	0			12	0			12	2			12	1			12	0
ตะวันตก	0	13	0	ตะวันตก	0	13	0	ตะวันตก	7	13	7	ตะวันตก	0	13	0	ตะวันตก	0	13	0
ใต้	1	14	0	ใต้	8	14	3	ใต้	23	14	14	ใต้	7	14	0	ใต้	0	14	0
		15	1			15	1			15	4			15	7			15	0
		16	0			16	4			16	4			16	0			16	0
		17	0			17	0			17	1			17	0			17	0
รวม	6	รวม	6	รวม	26	รวม	26	รวม	127	รวม	127	รวม	160	รวม	160	รวม	93	รวม	93

รวมทั้งหมด 412 แห่ง

### 3. การเพาะปลูก (ข้อมูล ณ วันที่ 21 ก.ย. 65)

- **การเพาะปลูกข้าวนาปี 2565**
  - ทั้งประเทศ แผนเพาะปลูก 16.83 ล้านไร่ **เพาะปลูกแล้ว 15.60 ล้านไร่** คิดเป็นร้อยละ 93 ของแผนฯ
  - **ลุ่มน้ำเจ้าพระยา** แผนเพาะปลูก 8.05 ล้านไร่ **เพาะปลูก 7.40 ล้านไร่** คิดเป็นร้อยละ 92 ของแผนฯ
  - **ลุ่มน้ำแม่กลอง** แผนเพาะปลูก 0.89 ล้านไร่ **เพาะปลูก 0.87 ล้านไร่** คิดเป็นร้อยละ 98 ของแผนฯ

### 4. วิเคราะห์สถานการณ์

#### 4.1 คาดการณ์ปริมาณฝนจากแบบจำลองบรรยากาศ กรมอุตุนิยมวิทยา (3 วันล่วงหน้า)

- วันที่ 23 ก.ย. 65 (23 ก.ย. 65 เวลา 07.00 น. - 24 ก.ย. 65 เวลา 07.00 น.) มีฝนตกปานกลาง (10.1-35.0 มม.) ฝนตกกระจายตัวทั่วประเทศไทย มีฝนตกหนัก (35.1 - 90 มม.) บริเวณพื้นที่ ภาคเหนือ ภาคตะวันตก และในพื้นที่ จ.เลย จ.เพชรบูรณ์ จ.ขอนแก่น จ.ชัยภูมิ จ.นครราชสีมา จ.บุรีรัมย์ จ.ศรีสะเกษ จ.อุบลราชธานี จ.กำแพงเพชร จ.อุทัยธานี จ.ชัยนาท จ.สุพรรณบุรี จ.อ่างทอง จ.ลพบุรี จ.กรุงเทพมหานคร และ จ.จันทบุรี มีฝนตกหนักมาก (มากกว่า 90.1 มม.) บริเวณพื้นที่ จ.สระบุรี จ.นครนายก จ.ปราจีนบุรี และ จ.เพชรบุรี

- วันที่ 24 ก.ย. 65 (24 ก.ย. 65 เวลา 07.00 น. - 25 ก.ย. 65 เวลา 07.00 น.) มีฝนตกปานกลาง (10.1-35.0 มม.) บริเวณพื้นที่ ภาคเหนือ ภาคกลาง ภาคตะวันออก ภาคตะวันตก ภาคใต้ และในพื้นที่ จ. เพชรบูรณ์ จ.เลย จ.หนองคาย จ.อุดรธานี จ.บึงกาฬ จ.สกลนคร จ.นครพนม จ.กาฬสินธุ์ จ.มุกดาหาร จ.ชัยภูมิ จ.อุบลราชธานี จ.บุรีรัมย์ มีฝนตกหนัก (35.1 - 90 มม.) บริเวณพื้นที่ ภาคตะวันออก ภาคตะวันตก และในพื้นที่ จ.เชียงใหม่ จ.เชียงราย จ.พะเยา จ.น่าน จ.ลำปาง จ.สุโขทัย จ.ลำพูน จ.กำแพงเพชร จ.นครสวรรค์ จ.อุทัยธานี จ.สุพรรณบุรี จ.พระนครศรีอยุธยา จ.นครปฐม จ.ปทุมธานี จ.กรุงเทพมหานคร จ.สมุทรสาคร จ.นครนายก จ.สระบุรี จ.นครราชสีมา จ.ชุมพร จ.สุราษฎร์ธานี จ.นครศรีธรรมราช และ จ.ตรัง มีฝนตกหนักมาก (มากกว่า 90.1 มม.) บริเวณพื้นที่ จ.จันทบุรี จ.สมุทรปราการ จ.กาญจนบุรี จ.ราชบุรี และ จ.เพชรบุรี

- วันที่ 25 ก.ย. 65 (25 ก.ย. 65 เวลา 07.00 น. – 26 ก.ย. 65 เวลา 07.00 น.) มีฝนตกปานกลาง (10.1-35.0 มม.) บริเวณพื้นที่ ภาคตะวันออก ภาคใต้ และในพื้นที่ จ.แม่ฮ่องสอน จ.ขอนแก่น จ.กาฬสินธุ์ จ.มหาสารคาม จ.นครราชสีมา จ.มุกดาหาร จ.ตาก จ.กาญจนบุรี จ.เพชรบุรี และ จ.ประจวบคีรีขันธ์ มีฝนตกหนัก (35.1 - 90 มม.) บริเวณพื้นที่ จ.บุรีรัมย์ จ.สุรินทร์ จ.ร้อยเอ็ด จ.ยโสธร จ.สระแก้ว จ.ตราด จ.สุราษฎร์ธานี และ จ.นครศรีธรรมราช มีฝนตกหนักมาก (มากกว่า 90.1 มม.) บริเวณพื้นที่ จ.อำนาจเจริญ จ.อุบลราชธานี และ จ.ศรีสะเกษ

#### 4.2 คาดการณ์ปริมาณน้ำ (วันที่ 23 ก.ย. 65)

คาดการณ์ปริมาณน้ำไหลผ่านลุ่มน้ำปิงที่สถานี P.17 อ.บรรพตพิสัย จ.นครสวรรค์ จะมีปริมาณน้ำไหลผ่าน 503.00 ลบ.ม./วินาที มีแนวโน้มลดลง ลุ่มน้ำ่านที่สถานี N.67 อ.ชุมแสง จ.นครสวรรค์ จะมีปริมาณน้ำไหลผ่าน 1,085.00 ลบ.ม./วินาที มีแนวโน้มลดลง โดยจะทำให้ในลุ่มน้ำเจ้าพระยาที่สถานี C.2 อ.เมืองนครสวรรค์ จ.นครสวรรค์ จะมีปริมาณน้ำไหลผ่าน 1,991.00 ลบ.ม./วินาที มีแนวโน้มลดลง

### 5. สถานการณ์อุทกภัย

จังหวัดที่ประสบอุทกภัย 21 จังหวัด ได้แก่ จังหวัดตาก หนองบัวลำภู ชัยภูมิ ขอนแก่น ร้อยเอ็ด มหาสารคาม ยโสธร อุบลราชธานี นครราชสีมา ศรีสะเกษ สุรินทร์ ชลบุรี ลพบุรี ปทุมธานี สมุทรปราการ พระนครศรีอยุธยา อ่างทอง สิงห์บุรี ชัยนาท สุพรรณบุรี และนครปฐม

#### สถานการณ์อุทกภัย

##### 1. จังหวัดตาก

สาเหตุ จากอิทธิพลของร่องมรสุมกำลังปานกลางพาดผ่านภาคเหนือ ส่งผลให้ภาคเหนือมีฝนตกหนักและหนักมากบางแห่ง ประกอบกับมีปริมาณน้ำฝนที่ตกในพื้นที่ อำเภอสบปราบ อำเภอเถิน และอำเภอแม่พริก จังหวัดลำปาง รวมถึงลำน้ำสาขาไหลลงสู่แม่น้ำวังเป็นจำนวนมากส่งผลให้ระดับน้ำในแม่น้ำวังในพื้นที่อำเภอสามเภา และอำเภอบ้านตาก จังหวัดตาก เพิ่มสูงขึ้นและล้นตลิ่ง

สถานการณ์อุทกภัย มีพื้นที่น้ำท่วม 1 อำเภอ ได้แก่ อ.สามเงา เนื่องจากปริมาณน้ำจากแม่น้ำวัง ได้ล้นขึ้นเข้าท่วมพื้นที่ บ้านเรือน และพื้นที่การเกษตรของราษฎร หมู่ที่ 1-12 ต.ยกกระบัตร หมู่ที่ 1-3 ต.วังจันทร์ และหมู่ที่ 1-7 ต.วังหมัน อ.สามเงา จ.ตาก

#### แนวโน้มสถานการณ์ (เวลา 06.00 น.)

- แม่น้ำวัง สถานีวัดน้ำ W.23 อ.สามเงา จ.ตาก ระดับน้ำ 2.66 ม.(รสม.) ต่ำกว่าตลิ่ง -3.64 ม. (ระดับตลิ่ง 6.30 ม.) แนวโน้มเพิ่มขึ้น

- แม่น้ำวัง สถานีวัดน้ำ W.24 อ.สามเงา จ.ตาก ระดับน้ำ 4.57 ม.(รสม.) ต่ำกว่าตลิ่ง -3.93 ม. (ระดับตลิ่ง 8.50 ม.) ปริมาณน้ำ 190.00 ลบ.ม./วินาที (ความจุ 576.00 ลบ.ม./วินาที) แนวโน้มลดลง

- แม่น้ำวัง สถานีวัดน้ำ W.4A อ.สามเงา จ.ตาก ระดับน้ำ 3.87 ม.(รสม.) ต่ำกว่าตลิ่ง -3.13 ม. (ระดับตลิ่ง 7.00 ม.) ปริมาณน้ำ 206.30 ลบ.ม./วินาที (ความจุ 580.00 ลบ.ม./วินาที) แนวโน้มลดลง

#### การช่วยเหลือและบริหารจัดการน้ำในพื้นที่

โครงการชลประทานตาก สำนักงานชลประทานที่ 4 ได้แจ้งให้จังหวัด อำเภอ และท้องถิ่นทราบ แจ้งเตือนประชาชนที่อยู่ใกล้แม่น้ำวัง และพื้นที่ลุ่มต่ำ ติดตามสถานการณ์อย่างใกล้ชิด พร้อมรับมือแม่น้ำวังเอ่อล้นตลิ่ง และเตรียมความพร้อมเครื่องสูบน้ำ เพื่อช่วยเหลือจุดเกิดอุทกภัย เพื่อแก้ไขปัญหาน้ำท่วมขังในพื้นที่ต่อไป ได้ทำการเสริมคันดินกั้นน้ำสนับสนุนกระสอบทราย จำนวน 1,000 กระสอบ ที่ หมู่ที่ 3 บ้านท่าไผ่ ต.ยกกระบัตร และหมู่ที่ 1 บ้านวังโพ ต.วังจันทร์ อ.สามเงา และถุงบิ๊กแบ็ค 20 ถุง ที่บ้านแม่สลิด ตำบลแม่สลิด อำเภอบ้านตาก ทั้งนี้ได้เตรียมความพร้อมเครื่องสูบน้ำขนาด 8 นิ้ว และ 12 นิ้ว เพื่อช่วยเหลือจุดเกิดอุทกภัยในพื้นที่ต่อไป

## 2. จังหวัดหนองบัวลำภู

สาเหตุ เกิดฝนตกหนักในพื้นที่จังหวัดหนองบัวลำภู เนื่องจากหย่อมความกดอากาศต่ำ เมื่อวันที่ 8-11 ก.ย. 65 ในเขตพื้นที่ อ.นากลาง และ อ.นาหว้า ทำให้แม่น้ำลำพะเนียงเพิ่มสูงขึ้นเอ่อล้นตลิ่งเข้าท่วมพื้นที่

สถานการณ์อุทกภัย มีพื้นที่น้ำท่วม 2 อำเภอ ได้แก่ อ.เมืองหนองบัวลำภู และ อ.โนนสัง เกิดน้ำล้นตลิ่งในบางช่วงของลำน้ำ และน้ำไหลย้อนเข้าลำห้วยสาขา เกิดน้ำท่วมพื้นที่ทำการเกษตร ในบริเวณที่เป็นพื้นที่ลุ่มต่ำเป็นช่วง ๆ ตลอดแนวลำพะเนียงในเขตอำเภอเมืองหนองบัวลำภูและอำเภอโนนสัง

แนวโน้มสถานการณ์ (เวลา 06.00 น.)

- **แม่น้ำชี** สถานีวัดน้ำ E.68A บ้านช่องโป้ อ.เมือง จ.หนองบัวลำภู ระดับน้ำ 4.07 ม. ต่ำกว่าตลิ่ง -1.13 ม. (ระดับตลิ่ง 5.20 ม.) ปริมาณน้ำ 42.39 ม./วินาที (ความจุ 82.00 ลบ.ม./วินาที) **แนวโน้มลดลง**

**การช่วยเหลือและบริหารจัดการน้ำในพื้นที่**

โครงการชลประทานหนองบัวลำภู สำนักงานชลประทานที่ 5 มีบันทึกถึงหน่วยงานป้องกันและบรรเทาสาธารณภัยจังหวัด นายอำเภอ เทศบาล องค์การบริหารส่วนตำบล เพื่อแจ้งเตือนประชาชนเรื่องสถานการณ์น้ำในลำพะเนียงล้นตลิ่ง ให้ขนของขึ้นที่สูง และติดตั้งเครื่องสูบน้ำจำนวน 8 เครื่อง เพื่อสูบน้ำจากคลองระบายน้ำในเขตเทศบาลเมืองหนองบัวลำภู สูบระบายลงสู่ลำพะเนียง และติดตั้งเครื่องผลักดันน้ำ 4 เครื่องที่สะพานทางเลี้ยวเมืองบริเวณโกลบอลเฮ้าส์ เพื่อผลักดันน้ำจากคลองระบายน้ำ ในเขตเทศบาลเมืองหนองบัวลำภู ระบายออกสู่ลำพะเนียงได้เร็วขึ้น

## 3. จังหวัดชัยภูมิ

สาเหตุ ช่วงวันที่ 5-10 กันยายน 2565 ร่องมรสุมกำลังแรงจะเลื่อนผ่านภาคตะวันออกเฉียงเหนือ ประกอบกับมรสุมตะวันตกเฉียงใต้ที่พัดปกคลุมทะเลอันดามัน ภาคใต้ และอ่าวไทยจะมีกำลังแรงขึ้น ส่งผลให้ประเทศไทยมีฝนเพิ่มขึ้นและมีฝนตกหนักถึงหนักมากบางแห่งใน ภาคตะวันออกเฉียงเหนือ ซึ่งอาจทำให้เกิดน้ำท่วมขังและน้ำป่าไหลหลาก จึงทำให้ระดับน้ำในพื้นที่พรม-เชิญมีปริมาณน้ำในระดับที่สูงขึ้น และไหลเข้าท่วมในพื้นที่ลุ่มต่ำ

สถานการณ์อุทกภัย มีพื้นที่น้ำท่วม 1 อำเภอ ได้แก่ อ.คอนสาร บริเวณ ต.โนนคูณ ต.ดงกลาง

แนวโน้มสถานการณ์ (เวลา 06.00 น.)

- **แม่น้ำชี** สถานีวัดน้ำ E.93 บ้านโนนเขวา อ.เกษตรสมบูรณ์ จ.ชัยภูมิ ระดับน้ำ 4.58 ม. ต่ำกว่าตลิ่ง -1.02 ม. (ระดับตลิ่ง 5.60 ม.) ปริมาณน้ำ 50.30 ม./วินาที (ความจุ 148.00 ลบ.ม./วินาที) **แนวโน้มเพิ่มขึ้น**

**การบริหารจัดการน้ำในพื้นที่**

โครงการส่งน้ำและบำรุงรักษาพรม-เชิญ สำนักงานชลประทานที่ 6 มอบหมายเจ้าหน้าที่ เฝ้าระวังในพื้นที่เสี่ยงภัยอย่างใกล้ชิด ร่วมกับทางอำเภอ องค์การปกครองส่วนท้องถิ่น และผู้นำชุมชน ผ่านการประสานงานของคณะทำงานบริหารจัดการน้ำในพื้นที่ ลุ่มน้ำพรม และลุ่มน้ำเชิญ ประกาศแจ้งเตือนการเฝ้าระวังระดับน้ำในพื้นที่ตามสถานการณ์ โดยมีประกาศแล้ว 3 ครั้ง และมีการดำเนินการขององค์การปกครองส่วนท้องถิ่นในการช่วยเหลือในการเก็บเศษขยะที่ลอยติดท่อ สะพาน เพื่อเพิ่มการระบาย พร้อมเตรียมเครื่องจักรเครื่องมือสนับสนุน

#### 4. จังหวัดขอนแก่น

สาเหตุ บริเวณจังหวัดขอนแก่นได้รับอิทธิพลจากร่องมรสุมพัดผ่านทำให้มีฝนตกชุกหนาแน่น ประกอบกับปริมาณน้ำที่ไหลจากจังหวัดชัยภูมิ ทำให้พื้นที่ลุ่มต่ำและพื้นที่ริมตลิ่งแม่น้ำชี แม่น้ำเชิญ ได้รับผลกระทบมีน้ำท่วมในพื้นที่จังหวัดขอนแก่น

สถานการณ์อุทกภัย มีพื้นที่น้ำท่วม 2 อำเภอ ได้แก่ อ.ชุมแพ และ อ.ภูผาม่าน รายละเอียดดังนี้

1. **อ.ชุมแพ** (โครงการส่งน้ำและบำรุงรักษาพรม-เชิญ) ระดับน้ำในลำน้ำเชิญ ลำน้ำพรมและลำน้ำสาขามีปริมาณน้ำในระดับที่สูงขึ้น และไหลเข้าท่วมในพื้นที่ลุ่มต่ำ บริเวณ ต.หนองเขียด ต.โนนสะอาด ต.โนนหัน ต.ชุมแพ ต.ไชยสอ ต.โนนอุดม และต.นาเพียง พื้นที่ประมาณ 2,000 ไร่

2. **อ.ภูผาม่าน** (โครงการส่งน้ำและบำรุงรักษาพรม-เชิญ) ระดับน้ำในลำน้ำเชิญสูงขึ้น และไหลเข้าท่วมในพื้นที่ลุ่มต่ำ บริเวณ ต.โนนคอม และ ต.ภูผาม่านพื้นที่ประมาณ 100 ไร่

แนวโน้มสถานการณ์ ถ้าไม่มีฝนตกในพื้นที่เพิ่ม คาดว่าพื้นที่น้ำท่วมจะกลับเข้าสู่ภาวะปกติ

การช่วยเหลือและบริหารจัดการน้ำในพื้นที่

โครงการชลประทานขอนแก่น สำนักงานชลประทานที่ 6 ได้บริหารจัดการน้ำในแม่น้ำชี โดยการยกบานระบายน้ำที่เขื่อนชนบทและเขื่อนมหาสารคามขึ้นทุกบาน และยกการระบายน้ำเพิ่มการระบายน้ำที่บึงกุดเค้าให้ลงลำน้ำชีเพื่อแก้ไขปัญหาการระบายน้ำให้เร็วขึ้น ทั้งนี้ได้เพิ่มเครื่องสูบน้ำเข้าไปติดตั้งประจำจุดเสี่ยงไว้แล้วจำนวน 6 จุด พร้อมเดินเครื่องสูบน้ำด้วยไฟฟ้าที่ประตูระบายน้ำ D8 (ห้วยพระคือ) อีกจำนวน 3 เครื่อง เพื่อเร่งระบายน้ำในเขตเทศบาลนครขอนแก่น ผ่านประตูระบายน้ำ D8 ลงสู่แม่น้ำพอง ก่อนจะไหลลงสู่แม่น้ำชี และมอบหมายเจ้าหน้าที่เฝ้าระวังในพื้นที่เสี่ยงภัยและติดตามสถานการณ์อย่างใกล้ชิด

#### 5. จังหวัดร้อยเอ็ด

สาเหตุ จากอิทธิพล ร่องมรสุมกำลังแรงพัดผ่านภาคตะวันออกเฉียงเหนือช่วงวันที่ 19-20 สิงหาคม 2565 ที่ผ่านมา ส่งผลให้มีฝนตกหนักถึงหนักมากหลายพื้นที่ในเขต จ.ร้อยเอ็ด และจังหวัดที่อยู่ใกล้เคียง เป็นเหตุให้ระดับน้ำในแม่น้ำชี ลำน้ำยัง ลำเสียวใหญ่ และลำน้ำสาขา เพิ่มระดับสูงขึ้น และเอ่อล้นตลิ่งในลุ่มต่ำบางจุด

สถานการณ์อุทกภัย มีพื้นที่น้ำท่วม 14 อำเภอ รวมพื้นที่ทั้งหมด 30,007 ไร่ ได้แก่ อ.เสลภูมิ 6,461 ไร่, อ.พนมไพร 6,374 ไร่, อ.เกษตรวิสัย 6,069 ไร่, อ.ทุ่งเขาหลวง 3,426 ไร่, อ.โพธิ์ชัย 2,265 ไร่, อ.เชียงขวัญ 2,097 ไร่, อ.จังหาร 1,396 ไร่, อ.สุวรรณภูมิ 776 ไร่, อ.ธวัชบุรี 424 ไร่, อ.ปทุมรัตต์ 301 ไร่, อ.อาจสามารถ 207 ไร่, อ.โพนทอง 113 ไร่, อ.โพนทราย 47 ไร่ และ อ.ศรีสมเด็จ 31 ไร่

แนวโน้มสถานการณ์ (เวลา 06.00 น.)

- **แม่น้ำชี** สถานีวัดน้ำ E.66A บ้านม่วงลาด อ.จังหาร จ.ร้อยเอ็ด ระดับน้ำ 12.11 ม. สูงกว่าตลิ่ง +0.51 ม. (ระดับตลิ่ง 11.60 ม.) ปริมาณน้ำ 821.20 ลบ.ม./วินาที (ความจุ 721.00 ลบ.ม./วินาที) **แนวโน้มเพิ่มขึ้น**

- **แม่น้ำชี** สถานีวัดน้ำ E.95 บ้านวังยาง-หนองแก่ง อ.เชียงขวัญ จ.ร้อยเอ็ด ระดับน้ำ 7.98 ม. สูงกว่าตลิ่ง +0.48 ม. (ระดับตลิ่ง 7.50 ม.) ปริมาณน้ำ 951.85 ลบ.ม./วินาที (ความจุ 860.00 ลบ.ม./วินาที) **แนวโน้มเพิ่มขึ้น**

- **แม่น้ำชี** สถานีวัดน้ำ E.18 บ้านท่าสะแบง อ.ทุ่งเขาหลวง จ.ร้อยเอ็ด ระดับน้ำ 9.19 ม. ต่ำกว่าตลิ่ง -0.61 ม. (ระดับตลิ่ง 9.80 ม.) ปริมาณน้ำ 919.07 ลบ.ม./วินาที (ความจุ 860.00 ลบ.ม./วินาที) **แนวโน้มเพิ่มขึ้น**



### การช่วยเหลือและบริหารจัดการน้ำในพื้นที่

โครงการชลประทานร้อยเอ็ด สำนักงานชลประทานที่ 6 ได้จัดเตรียมเครื่องสูบน้ำ 23 เครื่อง, กระจกอบบรรจุทราย 12,000 กระจกอบ, กล่อง Mattress ขนาด 2x4x0.3 ม, หินใหญ่, เสาค้ำมัด (Sheet pile), เครื่องจักรเครื่องมือและบุคลากรเฝ้าระวังตลอดแนวผนังกันน้ำยัง แจ้งประชาสัมพันธ์ประชาชนบูรณาการทุกภาคส่วนในจังหวัด ในการช่วยเหลือประชาชนซึ่ง โครงการฯ ได้บริหารจัดการน้ำในพื้นที่ ดังนี้

1. เปิดทางระบายน้ำอุกเขื่อนชั่วคราว บริเวณผนังกันน้ำยังใกล้กับ ปตร.บ้านบาก ต.วังหลวง เพื่อเป็นการตัดน้ำเข้าสู่บึงเกลือ และกุดปลาคูณ อีกทั้งลดผลกระทบกับพื้นที่ด้านท้ายน้ำ และคันผนังกันน้ำ
2. ติดตั้งพร้อมเดินเครื่องผลักดันน้ำ จำนวน 30 เครื่อง บริเวณท้ายเขื่อนร้อยเอ็ด
2. ติดตั้งผลักดันน้ำ จำนวน 15 เครื่อง บริเวณใต้สะพานค้อเหนือนางาม อ.เสลภูมิ จ.ร้อยเอ็ด
3. ติดตั้งเครื่องสูบน้ำจำนวน 5 เครื่อง ที่ ท้าย ปตร.ห้วยแดงเดียว อ.ทุ่งเขาหลวง
4. บูรณาการจัดจราจรน้ำชี-น้ำยัง โดยการแขวนบานระบายเพื่อพร่องน้ำในเขื่อนยโสธร และเขื่อนธาตุน้อย เพื่อรองรับปริมาณน้ำที่ไหลมาสมทบจากน้ำยังตอนบน หากไม่มีฝนตกลงมาเพิ่ม คาดว่ามวลน้ำจะไหลลงแม่น้ำชี และบางส่วนจะถูกผันเข้าไปเก็บกักไว้ตามแก้มลิงและแหล่งน้ำธรรมชาติ ทั้งนี้ สำนักงานชลประทานที่ 6 จะบริหารจัดการน้ำรวมทั้งจัดจราจรน้ำในแม่น้ำชี-ยัง ให้สอดคล้องกับปริมาณฝนที่จะตกลงมาเพิ่มในระยะต่อไป

### 6. จังหวัดมหาสารคาม

สาเหตุ เกิดฝนตกหนักถึงหนักมากบริเวณภาคตะวันออกเฉียงเหนือ และบริเวณต้นแม่น้ำชี ส่งผลให้ปริมาณน้ำในแม่น้ำชีเพิ่มสูงขึ้นอย่างต่อเนื่อง

สถานการณ์อุทกภัย มีพื้นที่น้ำท่วม 3 อำเภอ ได้แก่ อ.เมือง อ.กันทรวิชัย และ อ.โกสุมพิสัย รวมพื้นที่ทั้งหมด 7,880 ไร่ รายละเอียดดังนี้

1. อ.เมือง (เขตโครงการส่งน้ำและบำรุงรักษาชีกลาง) มีพื้นที่น้ำท่วม 1 ตำบล ได้แก่ ต.ท่าตุม พื้นที่ประมาณ 663 ไร่
2. อ.กันทรวิชัย (เขตโครงการส่งน้ำและบำรุงรักษาชีกลาง) มีพื้นที่น้ำท่วม 2 ตำบล ได้แก่ ต.ท่าขอนยาง และ ต.มะค่า พื้นที่ประมาณ 3,912 ไร่
3. อ.โกสุมพิสัย (เขตโครงการส่งน้ำและบำรุงรักษาหนองหวาย) มีน้ำท่วมพื้นที่การเกษตรและบริเวณชุมชน ต.เลิงใต้ พื้นที่ประมาณ 3,305 ไร่

แนวโน้มสถานการณ์ (เวลา 06.00 น.)

- แม่น้ำชี สถานี E.8A บ้านดินดำ อ.เมือง จ.มหาสารคาม ระดับน้ำ 10.29 ม. สูงกว่าตลิ่ง +0.79 ม. (ระดับตลิ่ง 9.50 ม.) **แนวโน้มเพิ่มขึ้น**

### การช่วยเหลือและบริหารจัดการน้ำในพื้นที่

โครงการชลประทานมหาสารคาม สำนักงานชลประทานที่ 6 ติดตามสถานการณ์น้ำอย่างใกล้ชิด ทั้งนี้ สำนักเครื่องจักรกล ติดตั้งเครื่องผลักดันน้ำที่เขื่อนมหาสารคาม จำนวน 15 เครื่อง และติดตั้งเครื่องสูบน้ำจำนวน 12 เครื่อง เพื่อเร่งผลักดันน้ำในแม่น้ำชี

โครงการส่งน้ำและบำรุงรักษาเสียวใหญ่ สำนักงานชลประทานที่ 6 ยกบานระบายน้ำตามฝายในลำเสียวใหญ่ทุกแห่งแล้ว ช่วยเร่งระบายน้ำในลำเสียวใหญ่ และเพื่อรองรับมวลน้ำด้านเหนือหน้าฝาย และให้ฝายส่งน้ำและบำรุงรักษาที่ 1-3 ติดตาม และประชาสัมพันธ์สถานการณ์น้ำอย่างใกล้ชิด ตลอดจนตรวจสอบ และพิจารณาให้ความช่วยเหลือพื้นที่ที่มีน้ำท่วมขังอย่างต่อเนื่อง

โครงการส่งน้ำและบำรุงรักษาหนองหวาย สำนักงานชลประทานที่ 6 เดินเครื่องสูบน้ำด้วยไฟฟ้า 3 สถานี บริเวณ ปตร.D.8 ห้วยพระค้อ ปตร.ห้วยน้ำเค็ม และที่ ปตร.ห้วยเชียงส่ง และ ติดตั้งเครื่องสูบน้ำ 6 เครื่อง บริเวณ ปตร.ห้วยใหญ่

โครงการส่งน้ำและบำรุงรักษาชีกลาง ดำเนินการสูบน้ำของ ปตร.กุดเชียงสา และปตร.กุดเชียงบัง เพื่อเร่งการระบายน้ำ พร้อมทั้งจัดจราจรน้ำในพื้นที่

## 7. จังหวัดยโสธร

สาเหตุ จากอิทธิพลร่องมรสุมกำลังแรง พาดผ่านภาคตะวันออกเฉียงเหนือ ช่วงวันที่ 19-22 ส.ค.65 และ พายุดีเปรสชัน “หมาฮ้อน” ที่อ่อนกำลังลงเป็นหย่อมความกดอากาศต่ำกำลังแรงบริเวณประเทศลาวตอนบน ช่วงวันที่ 24-26 สิงหาคม 2565 ที่ผ่านมา ส่งผลให้มีฝนตกหนักถึงหนักมากหลายพื้นที่ในเขต จ.ร้อยเอ็ด จ.ยโสธร และจังหวัดที่อยู่ใกล้เคียง เป็นเหตุให้ระดับน้ำในแม่น้ำชี ลำน้ำยัง ลำน้ำลำเซบาย และลำน้ำสาขา เพิ่มระดับขึ้นอย่างต่อเนื่อง

สถานการณ์อุทกภัย มีพื้นที่น้ำท่วม 4 อำเภอ รวม 11,502 ไร่

แม่น้ำชี-ลำน้ำยัง จำนวน 11,502 ไร่ ประกอบด้วย อ.เมืองยโสธร 4,489 ไร่, อ.มหาชนะชัย 2,718 ไร่, อ.ค้อวัง 1,676 ไร่ และ อ.คำเขื่อนแก้ว 2,619 ไร่ รายละเอียดดังนี้

แม่น้ำชี-ลำน้ำยัง 39,344 ไร่ ประกอบด้วย อ.เมืองยโสธร 8,723 ไร่, อ.มหาชนะชัย 13,717 ไร่, อ.ค้อวัง 5,290 ไร่, อ.ทรายมูล 25 ไร่ และ อ.คำเขื่อนแก้ว 11,598 ไร่

ลำเซบาย - ไร่

แนวโน้มสถานการณ์ (เวลา 06.00 น.)

- แม่น้ำชี สถานีวัดน้ำ E.2A (เหนือเขื่อนยโสธร) อ.เมืองยโสธร จ.ยโสธร ระดับน้ำ 11.94 ม. ต่ำกว่าตลิ่ง -0.06 ม. (ระดับตลิ่ง 12.00 ม.) ปริมาณน้ำ 1,021.67 ลบ.ม./วินาที (ความจุ 1,030.00 ลบ.ม./วินาที)

**แนวโน้มทรงตัว**

- แม่น้ำชี สถานีวัดน้ำ E.97 อ.คำเขื่อนแก้ว จ.ยโสธร ระดับน้ำ 11.72 ม. ต่ำกว่าตลิ่ง -0.78 ม. (ระดับตลิ่ง 12.50 ม.) ปริมาณน้ำ 932.65 ลบ.ม./วินาที (ความจุ 1,068.00 ลบ.ม./วินาที) **แนวโน้มเพิ่มขึ้น**

- แม่น้ำชี สถานีวัดน้ำ E.20A (เหนือเขื่อนธาตุน้อย) อ.มหาชนะชัย จ.ยโสธร ระดับน้ำ 9.88 ม. ต่ำกว่าตลิ่ง -0.12 ม. (ระดับตลิ่ง 10.00 ม.) ปริมาณน้ำ 1,071.60 ลบ.ม./วินาที (ความจุ 1,100.00 ลบ.ม./วินาที)

**แนวโน้มทรงตัว**

- แม่น้ำชี สถานีวัดน้ำ E.92 อ.เสลภูมิ จ.ร้อยเอ็ด ระดับน้ำ 7.39 ม. ต่ำกว่าตลิ่ง -1.41 ม. (ระดับตลิ่ง 8.80 ม.) ปริมาณน้ำ 111.80 ลบ.ม./วินาที (ความจุ 176.00 ลบ.ม./วินาที) **แนวโน้มลดลง**

- แม่น้ำชี สถานีวัดน้ำ E.18 อ.ทุ่งเขาหลวง จ.ร้อยเอ็ด ระดับน้ำ 9.19 ม. ต่ำกว่าตลิ่ง -0.61 ม. (ระดับตลิ่ง 9.80 ม.) ปริมาณน้ำ 919.07 ลบ.ม./วินาที (ความจุ 1,010.00 ลบ.ม./วินาที) **แนวโน้มเพิ่มขึ้น**

**การช่วยเหลือและบริหารจัดการน้ำในพื้นที่**

โครงการชลประทานยโสธร สำนักงานชลประทานที่ 7 ได้จัดเตรียม เครื่องสูบน้ำ จำนวน 13 เครื่อง, รถบรรทุกน้ำ 1 คัน, เครื่องผลักดันน้ำ (ขอรับการสนับสนุน) จำนวน 12 เครื่อง **ปัจจุบันได้ติดตั้งเครื่องสูบน้ำ ขนาด 8 นิ้ว จำนวน 1 เครื่อง และขนาด 12 นิ้ว จำนวน 1 เครื่อง รวม 2 เครื่อง บริเวณบึงน้อย-บึงใหญ่ เขตเทศบาลเมืองยโสธร จังหวัดยโสธร** พร้อมรับมืออุทกภัยตามมาตรการการช่วยเหลือและบรรเทาอุทกภัยของ กรมชลประทาน และแจ้งประชาสัมพันธ์ประชาชนบูรณาการทุกภาคส่วนในจังหวัดในการประชุมคณะกรรมการ จังหวัดเป็นประจำทุกเดือน ในการช่วยเหลือประชาชน

## 8. จังหวัดอุบลราชธานี

สาเหตุ ในช่วงวันที่ 7-9 สิงหาคม 2565 มีฝนตกเพิ่มขึ้นและมีฝนตกหนักบางแห่ง รวมทั้งอิทธิพลของพายุโซนร้อน “มูหลาน” บริเวณประเทศเวียดนามตอนบน โดยจ.อุบลราชธานีได้รับผลกระทบจากสถานการณ์น้ำเอ่อล้นตลิ่งบริเวณที่ลุ่มต่ำริมแม่น้ำมูล

สถานการณ์อุทกภัย มีพื้นที่น้ำท่วม 11 อำเภอ ได้แก่ อ.เขื่องใน 6,156 ไร่, อ.วารินชำราบ 4,346 ไร่, อ.เมือง 6,107 ไร่, อ.สำโรง 2,496 ไร่, อ.สว่างวีระวงศ์ 645 ไร่, อ.ดอนมดแดง 1,752 ไร่, อ.ทุ่งศรีอุดม 725 ไร่, อ.น้ำขุ่น 319 ไร่, อ.ตาลสุม 2,032 ไร่, อ.เดชอุดม 315 ไร่ และ อ.นาเยีย 80 ไร่ รวมพื้นที่ประมาณ 24,973 ไร่

1. **อ.วารินชำราบ** น้ำจากลำห้วยพับเอ่อเข้าท่วมพื้นที่ ต.คูเมือง, ท่าลาด, โนนโพนน, โนนผึ้ง และแสนสุข ระดับน้ำท่วมสูงประมาณ 0.30-0.50 ม. พื้นที่ได้รับความเสียหายประมาณ 2,123 ไร่ และบริเวณชุมชนเกตุแก้ว ชุมชนวาริน และชุมชนท่ากออ่าฟ เนื่องจากปริมาณน้ำในแม่น้ำมูลล้นตลิ่งบริเวณสถานีวัดน้ำ M.7

2. **อ.เดชอุดม** จากลำโดมใหญ่เอ่อเข้าท่วมพื้นที่ ต.เมืองเดช, กุดประทาย, ตบหุ, กลาง, แก้ง, ท่าโพธิ์ศรี โพนงาม และโนนสมบูรณ์ ระดับน้ำท่วมสูงประมาณ 0.05-0.10 ม. พื้นที่ได้รับความเสียหายประมาณ 1,421 ไร่

3. **อ.นาจะหลวย** น้ำจากลำโดมใหญ่เอ่อเข้าท่วมพื้นที่ ต.บ้านตุม, โนนสมบูรณ์, พรสวรรค์ และต.โนนสวรรค์ พื้นที่การเกษตร คาดว่าจะได้รับความเสียหายประมาณ 1,960 ไร่

4. **อ.นาเยีย** น้ำจากลำโดมใหญ่เอ่อเข้าท่วมเส้นทางสัญจรและพื้นที่การเกษตรต.นาเรือง ระดับน้ำสูงประมาณ 0.50-0.60 ม. (อยู่ระหว่างตรวจสอบความเสียหาย) พื้นที่ได้รับความเสียหายประมาณ 104 ไร่

5. **อ.น้ำขุ่น** น้ำจากลำโดมใหญ่เอ่อเข้าท่วมพื้นที่ ต.ยางใหญ่ พื้นที่การเกษตรประมาณ 151 ไร่

6. **อ.ดอนมดแดง** มีน้ำจากลำเซบกเอ่อเข้าท่วมพื้นที่ ต.ท่าเมืองเป็นพื้นที่การเกษตร คงเหลือประมาณ 64 ไร่

7. **อ.ตระการพิพิธ** มีน้ำจากลำเซบกเอ่อเข้าท่วมพื้นที่ ต.ตระการ และขามเปี้ย เป็นพื้นที่การเกษตร คงเหลือประมาณ 285 ไร่

8. **อ.แก่งม่วงสามสิบ** น้ำจากลำเซบกเอ่อเข้าท่วมบริเวณจุดลุ่มต่ำพื้นที่ ต.ดู่ใหญ่ และต.เหล่าบก พื้นที่การเกษตรประมาณ 2,050 ไร่

แนวโน้มสถานการณ์ (เวลา 06.00 น.)

- **แม่น้ำชี** สถานีวัดน้ำ E.98 (ก่อนลงแม่น้ำมูล) บ้านเขื่องใน อ.เขื่องใน จ.อุบลราชธานี ระดับน้ำ 9.94 ม. ต่ำกว่าตลิ่ง -0.06 ม. (ระดับตลิ่ง 10.00 ม.) ปริมาณน้ำ 1,060.00 ลบ.ม./วินาที (ความจุ 1,075.00 ลบ.ม./วินาที) **แนวโน้มทรงตัว**

- **แม่น้ำมูล** สถานีวัดน้ำ M.7 สะพานเสรีประชาธิปไตย อ.เมือง จ.อุบลราชธานี ระดับน้ำ 8.07 ม. สูงกว่าตลิ่ง +1.07 ม. (ระดับตลิ่ง 7.00 ม.) ปริมาณน้ำ 2,955.50 ลบ.ม./วินาที (ความจุ 2,300.00 ลบ.ม./วินาที)

**แนวโน้มเพิ่มขึ้น**

**การช่วยเหลือและบริหารจัดการน้ำในพื้นที่**

โครงการชลประทานอุบลราชธานี สำนักงานชลประทานที่ 7 ฝ้าติดตามสถานการณ์อย่างใกล้ชิดและได้เพิ่มการระบายน้ำจากเขื่อนลำโดมใหญ่ให้ระบายลงสู่มูลได้อย่างมีประสิทธิภาพมากขึ้น ทั้งนี้ **สำนักเครื่องจักรกล** ติดตั้งเครื่องผลักดันน้ำในลำน้ำมูล จำนวน 140 เครื่อง บริเวณสะพานพิบูลมังสาหาร เพื่อเตรียมความพร้อมรับมือสถานการณ์น้ำหลาก

## 9. จังหวัดนครราชสีมา

สาเหตุ เกิดฝนตกหนักในพื้นที่จังหวัดนครราชสีมา เนื่องจากร่องมรสุมพาดผ่านภาคตะวันออกเฉียงเหนือ สถานการณ์อุทกภัย มีพื้นที่น้ำท่วม 1 อำเภอ ได้แก่ อ.เมืองยาง เกษตรกรได้รับความเสียหาย 870 ราย พื้นที่ได้รับความเสียหาย จำนวน 8,592 ไร่ ในพื้นที่ 3 ตำบล 24 หมู่บ้าน

แนวโน้มสถานการณ์ (เวลา 06.00 น.)

- **แม่น้ำมูล** สถานีวัดน้ำ M.184 บ้านซิม อ.พิมาย จ.นครราชสีมา ระดับน้ำ 5.41 ม. **สูงกว่าตลิ่ง +0.11 ม.** (ระดับตลิ่ง 5.30 ม.) ปริมาณน้ำ 138.70 ลบ.ม./วินาที (ความจุ 132.00 ลบ.ม./วินาที) **แนวโน้มทรงตัว**

การช่วยเหลือและบริหารจัดการน้ำในพื้นที่

สำนักงานชลประทานที่ 8 ร่วมกับสำนักเครื่องจักรกล เตรียมความพร้อมรับมือน้ำหลาก ด้วยการเร่งระบายน้ำในลำตะคองผ่านเขื่อนพิมาย ลงสู่แม่น้ำมูล และติดตั้งเครื่องผลักดันน้ำเพื่อเร่งระบายน้ำในลำน้ำมูล 34 เครื่อง ติดตั้งเครื่องผลักดันน้ำในลำตะคอง อ.เมืองนครราชสีมา 3 เครื่อง ลำบริบูรณ์ที่ประตูระบายน้ำจอหอ 3 เครื่อง นอกจากนี้ ยังได้ติดตั้งเครื่องสูบน้ำ 2 เครื่อง บริเวณฝายท่ากระสังข์ ท้ายประตูระบายน้ำข่อยงาม เพื่อช่วยเร่งระบายน้ำในลำตะคองอีกด้วย

## 10. จังหวัดศรีสะเกษ

สาเหตุ สืบเนื่องจากปริมาณฝนที่ตกต่อเนื่องในพื้นที่ต้นน้ำของกลุ่มน้ำห้วยทับทัน ส่งผลให้ระดับน้ำในลำน้ำเพิ่มสูงขึ้นอย่างต่อเนื่อง ประกอบกับปริมาณน้ำที่ไหลรวมบริเวณเขื่อนราษีไศล มีจำนวนมาก ส่งผลให้การระบายน้ำของลำห้วยทับทันลดลง และจากการคาดการณ์ ของ สททช. ระดับน้ำในลำห้วยทับทันมีแนวโน้มเพิ่ม และบริเวณพื้นที่ในเขต คบ.มูลล่าง เกิดจากต้นน้ำของกลุ่มน้ำมูลมีฝนตกหนักอย่างต่อเนื่องจึงทำให้ปริมาณน้ำในลำน้ำมูลเอ่อล้นตลิ่งท่วมพื้นที่ลุ่มต่ำเป็นบริเวณกว้างและพื้นที่ลุ่มต่ำ

สถานการณ์อุทกภัย มีพื้นที่น้ำท่วม 3 อำเภอ ได้แก่ อ.ห้วยทับทัน อ.ราษีไศล และ อ.ศิลาลาด ดังนี้

1. **อ.ห้วยทับทัน** พื้นที่ได้รับผลกระทบเป็นพื้นที่เกษตรกรรมติดลำน้ำเป็นพื้นที่นอกเขตชลประทาน ไม่มีพื้นที่ชุมชนได้รับผลกระทบ

2. **อ.ราษีไศล (คบ.มูลล่าง)** 3 ตำบล ต.ด่าน 370 ไร่, ต.หนองแค 1,100 ไร่ และ ต.บัวหุ้ง 120 ไร่

3. **อ.ศิลาลาด (คบ.มูลล่าง)** 2 ตำบล ต.หนองบัวดง 170 ไร่ และ ต.กุง 800 ไร่

แนวโน้มสถานการณ์ (เวลา 06.00 น.)

- **ลำห้วยทับทัน** สถานีวัดน้ำ M.42 บ้านห้วยทับทัน อ.ห้วยทับทัน จ.ศรีสะเกษ ระดับน้ำ 10.23 ม.รทก. **สูงกว่าตลิ่ง +1.93 ม.** (ระดับตลิ่ง 8.30 ม.) ปริมาณน้ำ 325.80 ลบ.ม./วินาที (ความจุ 124.00 ลบ.ม./วินาที) **แนวโน้มเพิ่มขึ้น**

- **ลำห้วยสำราญ** สถานีวัดน้ำ M.9 บ้านขวาว อ.อุทุมพรพิสัย จ.ศรีสะเกษ ระดับน้ำ 9.53 ม.รทก. ต่ำกว่าตลิ่ง -0.47 ม. (ระดับตลิ่ง 10.00 ม.) ปริมาณน้ำ 176.20 ลบ.ม./วินาที (ความจุ 255.00 ลบ.ม./วินาที) **แนวโน้มเพิ่มขึ้น**

- **แม่น้ำมูล** สถานีวัดน้ำ M.5 บ้านเมืองคอง อ.ราษีไศล จ.ศรีสะเกษ ระดับน้ำ 10.08 ม. ต่ำกว่าตลิ่ง -0.67 ม.รทก. (ระดับตลิ่ง 10.75 ม.) ปริมาณน้ำ 1425.20 ลบ.ม./วินาที (ความจุ 2,170.00 ลบ.ม./วินาที) **แนวโน้มเพิ่มขึ้น**

การช่วยเหลือและบริหารจัดการน้ำในพื้นที่

โครงการชลประทานศรีสะเกษ สำนักงานชลประทานที่ 8 เตรียมความพร้อมเครื่องจักร/เครื่องสูบน้ำ พร้อมสนับสนุนหากได้รับการร้องขอ พร้อมได้มีการประชาสัมพันธ์และแจ้งเตือนหน่วยงานที่เกี่ยวข้อง และเข้าช่วยเหลือได้ทันที

## 11. จังหวัดสุรินทร์

สาเหตุ เนื่องจากพื้นที่ต้นน้ำของกลุ่มน้ำมูลมีฝนตกหนักอย่างต่อเนื่องมาโดยตลอด ส่งผลให้ปริมาณน้ำท่าไหลหลากลงสู่ลำน้ำมูลเป็นปริมาณมาก จึงทำให้ปริมาณน้ำในลำน้ำมูลเอ่อล้นตลิ่งท่วมพื้นที่ลุ่มต่ำเป็นบริเวณกว้าง และพื้นที่ลุ่มต่ำบางแห่งที่ติดกับลำน้ำมูลและลำสาขา ไม่สามารถระบายน้ำได้เพราะระดับน้ำในลำน้ำสูงกว่าพื้นที่ทำให้เกิดการท่วมขัง

สถานการณ์อุทกภัย มีพื้นที่น้ำท่วม 2 อำเภอ ได้แก่ อ.รัตนบุรี และ อ.จอมพระ รวมพื้นที่น้ำท่วม 6,700 ไร่

1. อ.รัตนบุรี (เขตพื้นที่โครงการส่งน้ำและบำรุงรักษามูลล่าง) บริเวณ 3 ตำบล คือ ต.ทับใหญ่ 3,600 ไร่ ต.หนองบัวทอง 2,300 ไร่ และ ต.ดอนแรด 800 ไร่

2. อ.จอมพระ เกิดน้ำในลำชี เอ่อล้นตลิ่งที่สถานีวัดน้ำ M.159 บริเวณบ้านหลุมดิน

แนวโน้มสถานการณ์ (เวลา 06.00 น.)

- **ลำชี** สถานีวัดน้ำ M.159 บ้านหลุมดิน อ.จอมพระ จ.สุรินทร์ ระดับน้ำ 9.56 ม.รทก. สูงกว่าตลิ่ง +1.36 ม. (ระดับตลิ่ง 8.20 ม.) ปริมาณน้ำ 379.80 ลบ.ม./วินาที (ความจุ 265.00 ลบ.ม./วินาที) **แนวโน้มเพิ่มขึ้น**

- **แม่น้ำมูล** สถานีวัดน้ำ M.4 บ้านพงสวาย อ.ท่าตูม จ.สุรินทร์ ระดับน้ำ 8.01 ม.รทก. สูงกว่าตลิ่ง +0.01 ม. (ระดับตลิ่ง 8.00 ม.) ปริมาณน้ำ 964.00 ลบ.ม./วินาที (ความจุ 960.00 ลบ.ม./วินาที) **แนวโน้มเพิ่มขึ้น**

การช่วยเหลือและบริหารจัดการน้ำในพื้นที่

โครงการชลประทานสุรินทร์ สำนักงานชลประทานที่ 8 เตรียมความพร้อมเครื่องจักร/เครื่องสูบน้ำพร้อมสนับสนุนหากได้รับการร้องขอ พร้อมได้มีการประชาสัมพันธ์และแจ้งเตือนหน่วยงานที่เกี่ยวข้อง และเข้าช่วยเหลือได้ทันที

## 12. จังหวัดชลบุรี

สาเหตุ เมื่อวันที่ 19 ก.ย. 65 ร่องมรสุมพาดผ่านภาคเหนือ และภาคตะวันออกเฉียงเหนือ ประกอบกับมรสุมตะวันตกเฉียงใต้พัดปกคลุมทะเลอันดามัน เนื่องจากฝนตกต่อเนื่องในพื้นที่ ประกอบกับปริมาณน้ำในคลองค่อนข้างสูง ส่งผลทำให้เกิดน้ำหลากในพื้นที่ลุ่มต่ำบริเวณ ต.นาวังหิน อ.พนัสนิคม จ.ชลบุรี

สถานการณ์อุทกภัย มีพื้นที่น้ำท่วม 1 อำเภอ ได้แก่ อ.พนัสนิคม เกิดเหตุน้ำท่วมพื้นที่ลุ่มต่ำบริเวณ ต.นาวังหิน อ.พนัสนิคม ซึ่งเป็นพื้นที่รับน้ำจากคลองม่วงเชื่อมต่อไปคลองหลวง น้ำท่วมสูงประมาณ 0.1-0.2 ม.

แนวโน้มสถานการณ์ หากไม่มีปริมาณฝนตกลงมาเพิ่มเติม สถานการณ์จะเข้าสู่สภาวะปกติภายใน 3-4 วัน

การช่วยเหลือและบริหารจัดการน้ำในพื้นที่

โครงการส่งน้ำและบำรุงรักษาคองหลวงรัชชโลทร สำนักงานชลประทานที่ 9 เข้าดำเนินการเร่งระบายน้ำในพื้นที่แล้ว และเร่งระบายลงคลองพานทองเพื่อบรรเทาอุทกภัย และรองรับน้ำฝนที่อาจจะตกเพิ่มขึ้น

### 13. จังหวัดลพบุรี

สาเหตุ เนื่องจากฝนตกในพื้นที่เมื่อวันที่ 4-10 ก.ย.65 ที่ผ่านมาในพื้นที่ อ.สระโบสถ์ อ.โคกสำโรง จ.ลพบุรี ส่งผลให้เกิดน้ำหลากเข้าพื้นที่การเกษตร

สถานการณ์อุทกภัย มีพื้นที่น้ำท่วม 1 อำเภอ ได้แก่ **อ.โคกสำโรง** (เขตพื้นที่โครงการชลประทานลพบุรี) เกิดปริมาณน้ำป่าไหลหลาก เข้าเขตพื้นที่ อ.โคกสำโรง และเดินทางถึงพื้นที่บริเวณฝั่งซ้ายคลองชัยนาท-ป่าสัก ส่งผลทำให้ เขตพื้นที่บ้านหลุมข้าว มีปริมาณน้ำสูงขึ้นในคลองธรรมชาติ ทำให้พื้นที่การเกษตรเกิดปริมาณน้ำท่วมขัง 15-30 ซม. จำนวน 265 ไร่ (ในพื้นที่เขตชลประทาน)

แนวโน้มสถานการณ์ คาดว่าระดับน้ำจะลดลงภายใน 3-5 วัน เนื่องจากปริมาณน้ำสะสมในคลองธรรมชาติ ยังอยู่ในปริมาณมาก

#### การช่วยเหลือและบริหารจัดการน้ำในพื้นที่

โครงการชลประทานลพบุรี สำนักงานชลประทานที่ 10 ได้เตรียมความพร้อมให้เจ้าหน้าที่คอยประสานงานกับหน่วยงานเฝ้าระวังในพื้นที่แจ้งเตือนและติดตามสถานการณ์น้ำอย่างใกล้ชิด รวมถึงมีการติดตั้งเครื่องสูบน้ำด้วยไฟฟ้า ปากคลองโพหนอง ริมคันคลองชัยนาท-ป่าสัก จำนวน 2 เครื่อง เครื่องสูบน้ำด้วยไฟฟ้า หน้าสน.โพหนอง จำนวน 2 เครื่อง เครื่องสูบน้ำด้วยไฟฟ้าสายห้วยแก้ว ริมคันคลองชัยนาท-ป่าสัก จำนวน 2 เครื่อง

### 14. จังหวัดปทุมธานี

สาเหตุ เกิดฝนตกหนักเมื่อวันที่ 6 กันยายน 2565 ในพื้นที่โครงการฯรังสิตใต้ ปริมาณฝนสะสมวัดได้ 100 มม. จึงทำให้ประสบปัญหาน้ำท่วมขัง และน้ำล้นตลิ่งในพื้นที่บางจุด

สถานการณ์อุทกภัย มีพื้นที่น้ำท่วม 2 อำเภอ ได้แก่ **อ.ธัญบุรี และ อ.ลำลูกกา** ดังนี้

1. **อ.ธัญบุรี** ปริมาณน้ำในคลองรังสิตประยูรศักดิ์ มีน้ำล้นตลิ่งเป็นช่วงๆ ทำให้เกิดน้ำท่วมขังบริเวณใต้สะพานข้ามคลองรังสิตฯ (ถนนวิภาวดี-รังสิต) ต.ประชาธิปไตย ส่งผลกระทบต่อการจราจร

2. **อ.ลำลูกกา** คลองหกวาสายล่างล้นตลิ่งเข้าท่วมบริเวณ ม.3-4 ต.พีชอุดม ต.ลำลูกกา ต.ลาดสวาย ต.บึงทองหลาง รวมพื้นที่ได้รับผลกระทบ 50 หลังคาเรือน

แนวโน้มสถานการณ์ คลองรังสิตประยูรศักดิ์ และคลองหกวาสายล่าง ยังคงมีระดับเพิ่มสูงขึ้น เนื่องจากปริมาณน้ำฝนและน้ำจากพื้นที่ตอนบนมีปริมาณเพิ่มมากขึ้น และคาดว่าระดับน้ำในคลองรังสิตฯ และคลองสายต่าง ๆ จะลดลงภายใน 5-7 วัน

#### การช่วยเหลือและบริหารจัดการน้ำในพื้นที่

โครงการส่งน้ำและบำรุงรักษารังสิตใต้ สำนักงานชลประทานที่ 11 เร่งระบายน้ำลงพื้นที่ตอนล่าง ออกทาง สน.เสาวภาผ่องศรี และ สน.สมบุญณ์ ลงแม่น้ำนครนายก รวมถึงระบายน้ำลงสู่พื้นที่ด้านล่าง ผ่านคลองซอยที่ 14-17 พร้อมทั้งเดินเครื่องสูบน้ำที่ปากคลองรังสิตฯ จำนวน 20 เครื่อง

## 15. จังหวัดสมุทรปราการ

สาเหตุ เนื่องจากมีย้อมความกดอากาศต่ำพาดผ่านจังหวัดกรุงเทพมหานคร จังหวัดฉะเชิงเทรา และ จังหวัดสมุทรปราการ ทำให้เกิดฝนตกหนักต่อเนื่องตั้งแต่วันที่ 7 - 16 กันยายน 2565 บริเวณพื้นที่อำเภอบางพลี รวม 242.00 มม. ส่งผลให้มีปริมาณน้ำสะสมในพื้นที่เป็นจำนวนมากจนเกิดปัญหาน้ำล้นตลิ่ง

สถานการณ์อุทกภัย มีพื้นที่น้ำท่วม 3 อำเภอ ได้แก่ อ.บางบ่อ อ.บางเพรียง และ อ.บางเสาธง ดังนี้

1. **อ.บางบ่อ** (จุดที่ 1) มีฝนตกหนักส่งผลให้ปริมาณน้ำมาก จึงเกิดน้ำล้นตลิ่งที่มีระดับต่ำกว่า +0.20 ม.รทก. (ประมาณ 0.2 เมตร)
2. **อ.บางเพรียง** (จุดที่ 2) เกิดน้ำล้นตลิ่งที่มีระดับต่ำกว่า +0.20 ม.รทก. (ประมาณ 0.2 เมตร)
3. **อ.บางเสาธง** (จุดที่ 3) มีฝนตกหนักส่งผลให้ปริมาณน้ำมาก จึงเกิดน้ำล้นตลิ่งที่มีระดับต่ำกว่า +0.20 ม.รทก. (ประมาณ 0.2 เมตร)

แนวโน้มสถานการณ์ คาดว่าหากไม่มีฝนตกในพื้นที่เพิ่มขึ้น สถานการณ์จะกลับสู่สภาวะปกติ ภายใน 2 - 3 วัน

### การช่วยเหลือและบริหารจัดการน้ำในพื้นที่

โครงการส่งน้ำและบำรุงรักษาชลหารพิจิตร สำนักงานชลประทานที่ 11 ติดตั้งเครื่องสูบน้ำเคลื่อนที่ รวม 20 เครื่อง (สน.ตำหรุ 4 เครื่อง สน.คลองด่าน 3 เครื่อง สน.บางปลา 6 เครื่อง สน.บางปลาไร่ 3 เครื่อง และ สน.ชลหารพิจิตร 4 เครื่อง) และติดตั้งเครื่องผลักดันน้ำจำนวน 4 เครื่อง ที่ สน.ชลหารพิจิตร

## 16. จังหวัดพระนครศรีอยุธยา

สถานการณ์อุทกภัย ปัจจุบันมีน้ำท่วมขังพื้นที่การเกษตรลุ่มต่ำและบ้านเรือนริมฝั่งแม่น้ำน้อยนอก

เขตคันกันน้ำรวม 10 อำเภอ ได้แก่ อ.บางบาล อ.เสนา อ.ผักไห่ อ.วังน้อย อ.นครหลวง อ.อุทัย อ.ท่าเรือ อ.บางปะอิน อ.พระนครศรีอยุธยา และ อ.บางไทร รวมพื้นที่น้ำท่วม 5,622 ไร่ รายละเอียดดังนี้

1. **อ.บางบาล** (เขตพื้นที่โครงการส่งน้ำและบำรุงรักษาบางบาล) บริเวณ ต.บ้านคลัง ต.น้ำเต้า ต.บางชะนี ต.วัดตะกู ต.บางหลวงโดด ต.บางหลวง ต.ทางช้าง ต.กบเจา ต.บางหัก ต.บางบาล ต.วัดยม และ ต.ตะพานไทย จำนวน 1,636 ครัวเรือน ระดับน้ำสูง 0.3-1.77 ม. (เขตพื้นที่โครงการชลประทานพระนครศรีอยุธยา) น้ำท่วมนอกคันกันน้ำ บริเวณคลองบางกุ่ม ต.บางกุ่ม
2. **อ.เสนา** (เขตพื้นที่โครงการส่งน้ำและบำรุงรักษาบางบาล) ปริมาณน้ำไหลเข้าท่วมพื้นที่นอกคันกันน้ำริมแม่น้ำน้อยบริเวณ ต.บ้านแพน จำนวน 36 ครัวเรือน ระดับน้ำสูง 2.22 ม. ต.หัวเวียง จำนวน 14 ครัวเรือน ระดับน้ำสูง 0.5-1.30 ม. (เขตพื้นที่โครงการส่งน้ำและบำรุงรักษาผักไห่) มีน้ำท่วมขังใต้ถุนบ้านริมแม่น้ำน้อยบริเวณ ต.บ้านบางกระท่อม ต.หัวเวียง ต.บ้านโพธิ์ และ ต.รางจระเข้ จำนวนประมาณ 87 ครัวเรือน
3. **อ.ผักไห่** (เขตพื้นที่โครงการส่งน้ำและบำรุงรักษาผักไห่) มีน้ำท่วมขังใต้ถุนบ้านริมแม่น้ำน้อยบริเวณ ต.ท่าดินแดง ประมาณ 50 ครัวเรือน (เขตพื้นที่โครงการส่งน้ำและบำรุงรักษาบางบาล) ปริมาณน้ำท่วมใต้ถุนบ้าน ประมาณ 10-40 ซม. บริเวณ ต.บ้านโคก ต.โคกช้าง ต.อมฤต ประมาณ 40 ครัวเรือน ระดับน้ำท่วมขังในแปลงนา 0.40 ม. พื้นที่ประมาณ 500 ไร่
4. **อ.ท่าเรือ** (เขตพื้นที่โครงการส่งน้ำและบำรุงรักษาโครงการเพรียว-เสาไห้) มีน้ำท่วมขังบริเวณพื้นที่ฝั่งซ้าย คลองระพีพัฒน์ กม. 1+800 ตำบลท่าหลวง เป็นพื้นที่ประมาณ 300 ไร่
5. **อ.วังน้อย** (เขตพื้นที่โครงการส่งน้ำและบำรุงรักษาป่าสักใต้) น้ำท่วมขังที่พังกาศัยและพื้นที่การเกษตร ต.หันตะเภา และ ต.ชะแมบ พื้นที่ประมาณ 1,000 ไร่
6. **อ.นครหลวง** (เขตพื้นที่โครงการส่งน้ำและบำรุงรักษานครหลวง) น้ำท่วมขังต.บ่อโพรง ในพื้นที่ การเกษตร 500 ไร่ และต.บ้านเกาะ พื้นที่การเกษตร 250 ไร่ จำนวนครัวเรือนที่ได้รับการเสียหาย 10 ครัวเรือน

7. **อ.อุทัย** (เขตพื้นที่โครงการส่งน้ำและบำรุงรักษานครหลวง) มีน้ำท่วมขังพื้นที่การเกษตร ต.ข้าวเม่า ประมาณ 1,972 ไร่ (เขตโครงการส่งน้ำและบำรุงรักษาป่าสักใต้) มีพื้นที่น้ำท่วมขังบริเวณบ้านพักอาศัยและพื้นที่การเกษตร บริเวณต.เสนา และ ต.บ้านหีบ

8. **อ.บางปะอิน** (เขตพื้นที่โครงการชลประทานพระนครศรีอยุธยา) มีน้ำท่วมขังพื้นที่ชุมชนระดับน้ำสูง 0.5 ม. บริเวณชุมชนคลองบ้านเลน ชุมชนคลองตามา คลองบ้านเลน ต.บ้านเลน และชุมชนคลองจิก ต.คลองจิก

9. **อ.บางไทร** (โครงการชลประทานพระนครศรีอยุธยา) มีน้ำท่วมพื้นที่เพาะปลูกคลองร่มไทร ต.ช้างใหญ่ รวม 1,600 ไร่

10. **อ.พระนครศรีอยุธยา** (โครงการชลประทานพระนครศรีอยุธยา) มีน้ำท่วมขัง ต.คลองสวนพลู ระดับน้ำสูง 0.50 ม.

แนวโน้มสถานการณ์ (เวลา 06.00 น.)

- **แม่น้ำเจ้าพระยา** สถานีวัดน้ำ C.35 บ้านป้อม อ.พระนครศรีอยุธยา จ.พระนครศรีอยุธยา ระดับน้ำ 4.49 ม. **ต่ำกว่าตลิ่ง +0.14 ม.** (ระดับตลิ่ง 4.35 ม.) ปริมาณน้ำ 1,193.00 ลบ.ม./วินาที (ความจุ 1,155.00 ลบ.ม./วินาที) **แนวโน้มเพิ่มขึ้น**

- **คลองโผงเผง** สถานีวัดน้ำ C.36 บ้านบางหลวงโคต อ.บางบาล จ.พระนครศรีอยุธยา ระดับน้ำ 5.90 ม.รทก. **สูงกว่าตลิ่ง +1.54 ม.รทก.** (ระดับตลิ่ง 4.36 ม.รทก.) ปริมาณน้ำ 677.00 ลบ.ม./วินาที(ความจุ 420.00 ลบ.ม./วินาที) **แนวโน้มเพิ่มขึ้น**

- **คลองบางบาล** สถานีวัดน้ำ C.37 บ้านบางบาล อ.บางบาล จ.พระนครศรีอยุธยา ระดับน้ำ 4.48 ม.รทก. **สูงกว่าตลิ่ง +0.34 ม.รทก.** (ระดับตลิ่ง 4.14 ม.รทก.) ปริมาณน้ำ 152.00 ลบ.ม./วินาที(ความจุ 135.00 ลบ.ม./วินาที) **แนวโน้มเพิ่มขึ้น**

- **แม่น้ำน้อย** สถานีวัดน้ำ C.67 บ้านบางหลวงโคต อ.บางบาล จ.พระนครศรีอยุธยา ระดับน้ำ 4.93 ม.รทก. **สูงกว่าตลิ่ง +2.18 ม.รทก.** (ระดับตลิ่ง 2.75 ม.รทก.) **แนวโน้มลดลง**

- **แม่น้ำน้อย** สถานีวัดน้ำ C.68 ตลาดเสนา อ.เสนา จ.พระนครศรีอยุธยา ระดับน้ำ 3.92 ม. **สูงกว่าตลิ่ง +0.72 ม.** (ระดับตลิ่ง 3.20 ม.) **แนวโน้มเพิ่มขึ้น**

การช่วยเหลือและบริหารจัดการน้ำในพื้นที่

โครงการส่งน้ำและบำรุงรักษามหาราช ได้จัดเจ้าหน้าที่เฝ้าระวังติดตามสถานการณ์น้ำอย่างใกล้ชิด และประสานงานกับหน่วยงานที่เกี่ยวข้องในพื้นที่ รวมทั้งทำการประชาสัมพันธ์แจ้งเตือนในพื้นที่ **ติดตั้งเครื่องสูบน้ำจำนวน 8 เครื่อง** โดยสูบน้ำจากคลองระบายใหญ่มหาราช 3 ลงสู่มแม่น้ำเจ้าพระยา ที่ ปตร.บางกุ้ง

โครงการส่งน้ำและบำรุงรักษาบางบาล **ติดตั้งเครื่องสูบน้ำจำนวน 6 เครื่อง เครื่องสูบน้ำด้วยไฟฟ้า 3 เครื่อง และรถสูบน้ำเคลื่อนที่ชนิดไฟฟ้า จำนวน 4 คัน**

โครงการส่งน้ำและบำรุงรักษาผักไห่ **ติดตั้งเครื่องสูบน้ำจำนวน 15 เครื่อง** บริเวณแม่น้ำน้อย ที่ ปตร.กุฎี 3 เครื่อง ปตร.วัดโบ๊ว 3 เครื่อง ปตร.คลองตานิ่ง 1 เครื่อง ปตร.เจ้าเจ็ด 1 เครื่อง คลองตาแย้ม 2 เครื่อง บ้านใหญ่ 1 เครื่อง ปตร.ลาดชะโด 1 เครื่อง และ ปตร.บางกุ้ง 2 เครื่อง

โครงการส่งน้ำและบำรุงรักษาเริงราว **ติดตั้งเครื่องสูบน้ำจำนวน 2 เครื่อง** บริเวณ ปตร.เกาะเล็ง ต.บางเพลิง และ ต.ทางกลาง อ.บางปะหัน และกำลังดำเนินการขอรับการสนับสนุนเครื่องผลักดันน้ำ 10 เครื่อง เพื่อติดตั้งที่ปลายคลองบงพระครูก่อนระบายลงแม่น้ำป่าสัก 5 เครื่อง และหน้าโรงปูน SCG ท่าหลวง อีก 5 เครื่อง

โครงการส่งน้ำและบำรุงรักษาป่าสักใต้ **ติดตั้งเครื่องสูบน้ำจำนวน 2 เครื่อง** เพื่อสูบน้ำออกจากพื้นที่ลงสู่คลองระบายใหญ่ป่าสักใต้

โครงการชลประทานพระนครศรีอยุธยา **ติดตั้งเครื่องสูบน้ำเคลื่อนที่ขนาด 8 นิ้ว จำนวน 3 เครื่อง** บริเวณ ศูนย์สิบลำชีพเกาะเกิด ทรบ.คลองตามา และบริเวณพระราชวังบางปะอิน

โครงการส่งน้ำและบำรุงรักษาคลองเพรียว-เส้าไห้ **ติดตั้งเครื่องสูบน้ำจำนวน 1 เครื่อง** โดยสูบน้ำจากพื้นที่ลงคลองระพีพัฒน์บริเวณ กม.1+800



## 17. จังหวัดอ่างทอง

สาเหตุ จากอิทธิพลร่องมรสุมพาดผ่านภาคเหนือตอนล่าง ภาคกลางตอนบน ทำให้เขื่อนเจ้าพระยาระบายน้ำมากกว่า 1,000 ลูกบาศก์เมตรต่อวินาทีและมีฝนตกในพื้นที่จังหวัดอ่างทองค่อนข้างชุกไม่สามารถระบายน้ำออกจากพื้นที่ได้

สถานการณ์อุทกภัย ปัจจุบันมีน้ำท่วมขังพื้นที่การเกษตรลุ่มต่ำและน้ำล้นตลิ่งริมแม่น้ำ รวม 4 อำเภอ ได้แก่ **อ.วิเศษชัยชาญ อ.ป่าโมก อ.โพธิ์ทอง และอ.ไชโย** มีรายละเอียดดังนี้

**1. อ.วิเศษชัยชาญ** (เขตพื้นที่โครงการส่งน้ำและบำรุงรักษายางมณี) น้ำล้นตลิ่งแม่น้ำน้อยในพื้นที่บ้านเรือนราษฎร หมู่ 1,9 ต.บางจัก อ.วิเศษชัยชาญ จ.อ่างทอง ระดับน้ำประมาณ 0.2-0.6 เมตร บ้านเรือนได้รับผลกระทบประมาณ 45 หลังคาเรือน (เขตพื้นที่โครงการชลประทานอ่างทอง) น้ำล้นตลิ่งแม่น้ำน้อยในพื้นที่บ้านเรือนราษฎร ต.บางจัก ต.สี่ร้อย อ.วิเศษชัยชาญ จ.อ่างทอง ระดับน้ำประมาณ 0.10-0.50 ม. บ้านเรือนได้รับผลกระทบ 469 หลังคาเรือน

**2. อ.ป่าโมก** (เขตพื้นที่โครงการชลประทานอ่างทอง) น้ำล้นตลิ่งไหลเข้าท่วมใต้ถุนบ้านราษฎร น้ำล้นตลิ่งริมแม่น้ำเจ้าพระยาพื้นที่ หมู่ 1,2 ต.โผงเผง อ.ป่าโมก จ.อ่างทอง ระดับน้ำประมาณ 30 - 40 เซนติเมตร บ้านเรือนได้รับผลกระทบประมาณ 10 หลังคาเรือน ไม่มีรายงานความเสียหาย และบริเวณ ต.โผงเผง หมู่ที่ 1,2,3,4,5,6,7 บ้านราษฎรที่อยู่ริมแม่น้ำเจ้าพระยาระดับน้ำได้ลดลงต่ำกว่าตลิ่งแล้วประมาณ 0.2 - 0.4 ม. บ้านเรือนได้รับผลกระทบประมาณ 225 หลังคาเรือน (โครงการส่งน้ำและบำรุงรักษามหาราช) เกิดน้ำท่วมขังบริเวณพื้นที่การเกษตร ต.โรงช้าง (โครงการส่งน้ำและบำรุงรักษาบางบาล) มีน้ำท่วมขังพื้นที่นอกคันกั้นน้ำ บริเวณ ต.โผงเผง จำนวน 102 ครัวเรือน

**3. อ.โพธิ์ทอง** (เขตพื้นที่โครงการชลประทานอ่างทอง) พื้นที่หมู่ที่ 3 ตำบลอินทประมูล อำเภอโพธิ์ทอง จังหวัดอ่างทอง ระดับน้ำในแปลงนา ระดับ 0.3-0.4 ม. พื้นที่ประมาณ 1,000 ไร่ อ.เมืองอ่างทอง

**4. อ.ไชโย** (เขตพื้นที่โครงการชลประทานอ่างทอง) ต.หลักฟ้า หมู่ที่ 1,2, ต.ชัยฤทธิ์ หมู่ที่ 1, ต.ราชสถิตย์ หมู่ที่ 3, ต.เทวราช หมู่ที่ 1,2 ต.ไชยภูมิ หมู่ที่ 1,6,7 ต.จระเข้ร้อง หมู่ที่ 4,6 บ้านเรือนได้รับผลกระทบประมาณ 75 หลังคาเรือน

### แนวโน้มสถานการณ์

ระดับน้ำในแม่น้ำเจ้าพระยามีแนวโน้มเพิ่มสูงขึ้น เนื่องจากการระบายน้ำผ่านท้ายเขื่อนเจ้าพระยาเพิ่มมากขึ้น อีกทั้งน้ำท่วมพื้นที่มีแนวโน้มเพิ่มมากขึ้นเนื่องจากแม่น้ำเจ้าพระยามีปริมาณเพิ่มสูงขึ้น

### การช่วยเหลือและบริหารจัดการน้ำในพื้นที่

1. ติดตั้งเครื่องสูบน้ำเคลื่อนที่ ขนาด 12 นิ้ว จำนวน 1 เครื่อง เพื่อสูบน้ำออกจากแปลงเพาะปลูกที่กำลังจะเก็บเกี่ยวผลผลิต หมู่ 8 ต.ไผ่ด้าพัฒนา อ.วิเศษชัยชาญ จ.อ่างทอง (สถานการณ์เข้าสู่สภาวะปกติ)
2. ติดตั้งเครื่องสูบน้ำขนาด 12 นิ้ว จำนวน 1 เครื่อง บริเวณหน้าศาลากลาง จ.อ่างทอง
3. ติดตั้งเครื่องสูบน้ำขนาด 12 นิ้ว จำนวน 1 เครื่อง หลังโรงพยาบาล จ.อ่างทอง
4. ติดตั้งเครื่องสูบน้ำ ขนาด 12 นิ้ว จำนวน 1เครื่อง และขนาด 30 นิ้ว 1 เครื่องบริเวณประตูระบายน้ำสนามชัย
5. ติดตั้งเครื่องสูบน้ำ ขนาด 12 นิ้ว จำนวน 1 เครื่องบริเวณหมู่ที่ 3 ตำบลอินทประมูล อำเภอโพธิ์ทอง
6. ติดตั้งเครื่องสูบน้ำ ขนาด 8 นิ้ว จำนวน 1 เครื่องบริเวณหมู่ที่ 7 ตำบลจำปาหล่อ อำเภอเมือง
7. ติดตั้งเครื่องสูบน้ำ ขนาด 12 นิ้ว จำนวน 1 เครื่องบริเวณ หลังที่ว่าการอำเภอป่าโมก หมู่ที่ 1 ตำบลป่าโมก อำเภอป่าโมก จังหวัดอ่างทอง
8. ติดตั้งเครื่องสูบน้ำ ขนาด 8 นิ้ว จำนวน 1 เครื่องบริเวณหมู่ที่ 3 ตำบลเอกราช อำเภอป่าโมก จังหวัดอ่างทอง
9. แจ้งเตือนราษฎรที่อยู่ริมตลิ่ง ให้ให้เฝ้าระวังและเตรียมพร้อมรับสถานการณ์อุทกภัย
10. ประสานหน่วยงานที่เกี่ยวข้องให้เตรียมพร้อมรับสถานการณ์น้ำ
11. สนับสนุนเครื่องสูบน้ำขนาด 4 นิ้ว และกระสอบบรรจุทรายเพื่อป้องกันน้ำซึมลอดกำแพงกันตลิ่ง หมู่ 7 ต.โผงเผง อ.ป่าโมก จ.อ่างทอง
12. ทหาร เจ้าหน้าที่องค์กรปกครองส่วนท้องถิ่น ฝ่ายป้องกันและบรรเทาสาธารณภัย และจิตอาสา ได้เข้าพื้นที่ให้ความช่วยเหลือเคลื่อนย้ายสิ่งของราษฎรไว้ที่สูงและจัดทำแนวกระสอบทรายเพื่อป้องกันน้ำไหลเข้าท่วมพื้นที่ ต.โผงเผง อ.ป่าโมก จ.อ่างทอง

## 18. จังหวัดสิงห์บุรี

สาเหตุ วันที่ 15 กันยายน 2565 เวลา 07.00 น. เชื้อนเจ้าพระยาระบาย 1,898 ลูกบาศก์เมตรต่อวินาที สถานการณ์อุทกภัย มีพื้นที่น้ำท่วม 2 อำเภอ ได้แก่ อ.อินทร์บุรี และ อ.เมือง รวมจำนวนประมาณ 61 ครัวเรือน

แนวโน้มสถานการณ์ ระดับน้ำมีแนวโน้มเพิ่มขึ้นตามการระบายของเชื้อนเจ้าพระยา ซึ่งจะต้องติดตามสถานการณ์อย่างใกล้ชิดต่อไป

### การช่วยเหลือและบริหารจัดการน้ำในพื้นที่

โครงการชลประทานสิงห์บุรี สำนักงานชลประทานที่ 12 มีหนังสือประชาสัมพันธ์แจ้งเตือนสถานการณ์น้ำกับหน่วยงานที่เกี่ยวข้องให้เฝ้าระวังและเตรียมพร้อมรับสถานการณ์ และทำการติดตั้งเครื่องสูบน้ำจำนวน 30 เครื่อง บริเวณ ต.บางพุทรา ต.บางมัญ และ ต.ต้นโพธิ์ อ.เมือง ต.ทับยส ต.อินทร์บุรี และ ต.ประศุก อ.อินทร์บุรี

## 19. จังหวัดชัยนาท

สาเหตุ เนื่องจากร่องมรสุมพาดผ่านภาคเหนือและภาคตะวันออกเฉียงเหนือ ประกอบกับมรสุมตะวันตกเฉียงใต้พัดปกคลุมทะเลอันดามัน ภาคใต้ และอ่าวไทย ทำให้มีฝนตกหนักบางแห่งในภาคเหนือ ภาคตะวันออกเฉียงเหนือ ภาคกลาง จึงทำให้ปริมาณน้ำในลุ่มน้ำเจ้าพระยาตอนบนเพิ่มมากขึ้น

สถานการณ์อุทกภัย มีพื้นที่น้ำท่วม 1 อำเภอ ได้แก่ อ.เมือง ต.หาดท่าเสา ต.ท่าชัย และ ต.ธรรมมูล จำนวน 13 ครัวเรือน พื้นที่การเกษตรประมาณ 15 ไร่ โดยปริมาณน้ำเริ่มเอ่อล้นเข้าท่วมพื้นที่การเกษตรและที่อยู่อาศัยบริเวณพื้นที่ลุ่มต่ำนอกคันกั้นน้ำ

### แนวโน้มสถานการณ์

ปริมาณน้ำในพื้นที่ยังคงเพิ่มสูงขึ้น เนื่องจากการระบายน้ำท้ายเขื่อนเจ้าพระยายังคงสูงขึ้น

### การช่วยเหลือและบริหารจัดการน้ำในพื้นที่

โครงการชลประทานสิงห์บุรี สำนักงานชลประทานที่ 12 ได้ประสานหน่วยงานระดับพื้นที่, เกษตรกร, ท้องถิ่น, อำเภอ, โครงการส่งน้ำฯ และ ปภ.จังหวัด เพื่อรับทราบข้อมูลและแนวทางการให้ความช่วยเหลือ

## 20. จังหวัดสุพรรณบุรี

สาเหตุ มรสุมตะวันตกเฉียงใต้ที่พัดปกคลุมทะเลอันดามัน และภาคตะวันออกเฉียงเหนือ ตอนบนของประเทศไทย และประเทศลาวตอนบน เข้าสู่หย่อมความกดอากาศต่ำที่ปกคลุมบริเวณประเทศเวียดนามตอนบน และอ่าวตังเกี๋ย ทำให้ประเทศไทยมีฝนตกต่อเนื่อง และมีฝนตกหนักถึงหนักมากบางแห่ง

สถานการณ์อุทกภัย ปัจจุบันมีพื้นที่น้ำท่วมขังพื้นที่การเกษตรลุ่มต่ำ รวม 4 อำเภอ ได้แก่ อ.อู่ทอง อ.บางปลาม้า และ อ.สองพี่น้อง และ อ.ดอนเจดีย์ (พื้นที่ประมาณ 14,914 ไร่) รายละเอียดดังนี้

1. **อำเภออู่ทอง** (เขตโครงการส่งน้ำและบำรุงรักษาสองพี่น้อง) ปริมาณน้ำในคลองระบายได้เอ่อล้นเข้าท่วมพื้นที่เพาะปลูกที่ใกล้กับเกี่ยว บริเวณ ต.สระยายโสม ต.ดอนมะเกลือ พื้นที่ประมาณ 4,495 ไร่ (เขตโครงการส่งน้ำและบำรุงรักษาดอนเจดีย์) ปริมาณน้ำในคลองระบายได้เอ่อล้นเข้าท่วมพื้นที่การเกษตรบริเวณ ต.คอนคา พื้นที่ประมาณ 722 ไร่

2. **อำเภอบางปลาม้า** (เขตโครงการส่งน้ำและบำรุงรักษาโพธิ์พระยา) ปริมาณน้ำเอ่อล้นจากคลองระบายใหญ่สองพี่น้องเข้าที่ปลายคลอง ร.1 ซ้ายสองพี่น้อง บ้านดอนยอ ต.วังน้ำเย็น จึงทำให้น้ำไหลเข้าท่วมพื้นที่นาข้าวจำนวน 102 ไร่ ระดับน้ำสูง 0.20 ม. และบริเวณ ต.วัดโบสถ์ น้ำท่วมพื้นที่นาข้าว 73 ไร่ ระดับน้ำท่วมขังในพื้นที่การเกษตรสูงเฉลี่ย 0.50 ม. (เขตโครงการชลประทานสุพรรณบุรี) พื้นที่ได้รับผลกระทบจากระดับน้ำริมแม่น้ำท่าจีน บริเวณ ต.บางปลาม้า ต.โคกคราม ต.บ้านแหลม และ ต.บางใหญ่ พื้นที่น้ำท่วมประมาณ 3,707 ไร่

3. **อำเภอสองพี่น้อง** (เขตโครงการส่งน้ำและบำรุงรักษาสองพี่น้อง) ปริมาณน้ำในคลองระบายได้เอ่อล้นเข้าท่วมพื้นที่เพาะปลูกที่ใกล้เก็บเกี่ยว บริเวณ ต.หัวโพธิ์ พื้นที่ประมาณ 4,700 ไร่ (เขตโครงการชลประทานสุพรรณบุรี) พื้นที่ได้รับผลกระทบจากระดับน้ำริมแม่น้ำท่าจีน บริเวณ ต. บางตะเคียน และ ต.บางกุ่ม พื้นที่น้ำท่วมประมาณ 1,055 ไร่

4. **อำเภอดอนเจดีย์** มีพื้นที่น้ำท่วมขัง 1 ตำบล ได้แก่ ตำบลหนองสาหร่าย อำเภอดอนเจดีย์ จังหวัดสุพรรณบุรี พื้นที่น้ำท่วม 60 ไร่ ระดับน้ำท่วมขังในพื้นที่การเกษตรสูงเฉลี่ย 0.20 ม.

#### แนวโน้มสถานการณ์

**โครงการส่งน้ำและบำรุงรักษาดอนเจดีย์** ระดับน้ำในแปลงนา หมู่ที่ 6,10,18 ต.ดอนคา อ.อู่ทอง มีปริมาณเพิ่มขึ้นและปริมาณน้ำในคลอง ร.7ข.สามชุก 2 เพิ่มขึ้นอย่างต่อเนื่องทำให้ระบายน้ำจากแปลงนาลงคลอง ร.7ข.สามชุก2 ไม่ได้

**โครงการส่งน้ำและบำรุงรักษาโพธิ์พระยา** ปัจจุบันโครงการฯโพธิ์พระยา ได้เปิด ปตร. ริมแม่น้ำ 7 แห่ง ได้แก่ ปตร.บางใหญ่ ปตร.บางแม่หม้าย ปตร.บ้านกุ่ม ปตร.บางสะแก ปตร.เกาะทลาย ปตร.บางหัวบ้าน และปตร.สองพี่น้อง เพื่อระบายน้ำที่เกิดจากฝนตกในพื้นที่ลุ่มต่ำทุ่งโพธิ์พระยาคาดว่าไม่เกิด 7-14 วัน ถ้าไม่มีฝนตกในพื้นที่ ก็จะเข้าสู่สภาวะปกติ

**โครงการส่งน้ำและบำรุงรักษาสามชุก** ปัจจุบันมีฝนตกในพื้นที่ลดลง ปริมาณในคลองส่งและคลองระบายมีระดับลดต่ำลง หากไม่มีฝนตกเพิ่มขึ้นในพื้นที่ จะกลับเข้าสู่สภาวะปกติภายใน 1-2 สัปดาห์

**โครงการส่งน้ำและบำรุงรักษาสองพี่น้อง** ระดับน้ำในคลองระบายต่างๆยังมีระดับที่สูงไม่สามารถระบายน้ำได้ และ สถานการณ์ฝนจากพยากรณ์อากาศจากกรมอุตุนิยมวิทยา นั้น ระหว่าง วันที่ 8- 12 สิงหาคม ยังมีตกลงในพื้นที่โครงการฯ สองพี่น้องอยู่ตลอด ส่งผลให้ปริมาณน้ำที่รอการระบายนั้นมีโอกาสที่จะยกตัวเข้าท่วมพื้นที่เพาะปลูกเพิ่มเติม

**โครงการส่งน้ำและบำรุงรักษากระเสียว** หากไม่มีน้ำฝนตกเพิ่มจะสามารถระบายน้ำหมดในวันที่ 9 กันยายน 2565

**การช่วยเหลือและบริหารจัดการน้ำในพื้นที่ (รวมติดตั้งเครื่องสูบน้ำ จำนวน 55 เครื่อง และติดตั้งเครื่องผลักดันน้ำ จำนวน 28 เครื่อง)**

**โครงการส่งน้ำและบำรุงรักษาดอนเจดีย์** สำนักงานชลประทานที่ 12 ติดตั้งเครื่องสูบน้ำ จำนวน 2 เครื่อง ที่คลองระบายใหญ่สามชุก 2 ที่ กม.30+000 และหมู่ที่ 6 ต.กระจัน อ.อู่ทอง จ.สุพรรณบุรี

**โครงการส่งน้ำและบำรุงรักษาโพธิ์พระยา** สำนักงานชลประทานที่ 12 เปิด ปตร.ริมแม่น้ำ 7 แห่ง ได้แก่ ปตร.บางใหญ่ ปตร.บางแม่หม้าย ปตร.บ้านกุ่ม ปตร.บางสะแก ปตร.เกาะทลาย ปตร.บางหัวบ้าน และ ปตร.สองพี่น้อง เพื่อระบายน้ำที่เกิดจากฝนตกในพื้นที่ลุ่มต่ำทุ่งโพธิ์พระยา และติดตั้งเครื่องสูบน้ำในเขตอำเภอเมืองจำนวน 31 เครื่อง บริเวณอำเภอเมืองและอำเภอบางปลาม้า ติดตั้งเครื่องผลักดันน้ำจำนวน 10 เครื่อง บริเวณ ปตร.เกาะทลาย 8 เครื่อง และ ปตร.สองพี่น้อง 6 เครื่อง พร้อมทั้งนำเครื่องจักร รถแบคโฮ จำนวน 7 คัน เข้ากำจัดวัชพืชบริเวณคลองระบายใหญ่สองพี่น้อง หน้าปตร.สองพี่น้อง

**โครงการส่งน้ำและบำรุงรักษาสามชุก** ติดตั้งเครื่องสูบน้ำในพื้นที่รวม 5 เครื่อง และติดตั้งเครื่องผลักดันน้ำ บริเวณ ปตร.กระเสียว-สุพรรณจำนวน 2 เครื่อง

**โครงการส่งน้ำและบำรุงรักษาสองพี่น้อง** ติดตั้งเครื่องสูบน้ำในพื้นที่รวม 9 เครื่อง ในพื้นที่ ต.สรรพยา โสม อ.อู่ทอง, ต.ดอนมะเกลือ และ ต.หัวโพธิ์ อ.สองพี่น้อง

## 21. จังหวัดนครปฐม

สาเหตุ เกิดฝนตกหนักในพื้นที่ จังหวัดนครปฐม ประกอบกับปริมาณน้ำในแม่น้ำท่าจีนที่เพิ่มสูงขึ้นอย่างต่อเนื่อง และได้เอ่อล้นตลิ่งต่ำในหลายพื้นที่ของจังหวัดนครปฐม

สถานการณ์อุทกภัย มีพื้นที่น้ำท่วมนอกคันกั้นน้ำริมแม่น้ำท่าจีน 2 อำเภอ ได้แก่ อ.นครชัยศรี และ อ.บางเลน เนื่องจากปริมาณน้ำในแม่น้ำท่าจีนเอ่อล้นตลิ่ง

### แนวโน้มสถานการณ์

แม่น้ำท่าจีน บริเวณจังหวัดนครปฐม มีแนวโน้มเพิ่มขึ้น

### การช่วยเหลือและบริหารจัดการน้ำในพื้นที่

สำนักงานชลประทานที่ 13 ร่วมกับสำนักเครื่องจักรกล และโครงการชลประทานในพื้นที่จังหวัดนครปฐม ติดตั้งเครื่องผลักดันน้ำรวม 61 เครื่อง แบ่งเป็น สะพานวัดบางไผ่นารถ 10 เครื่อง สะพานวัดสำโรง 19 เครื่อง สะพานรวมเมฆ 10 เครื่อง สะพานทรงคนอง 10 เครื่อง และสะพานโพธิ์แก้ว 12 เครื่อง