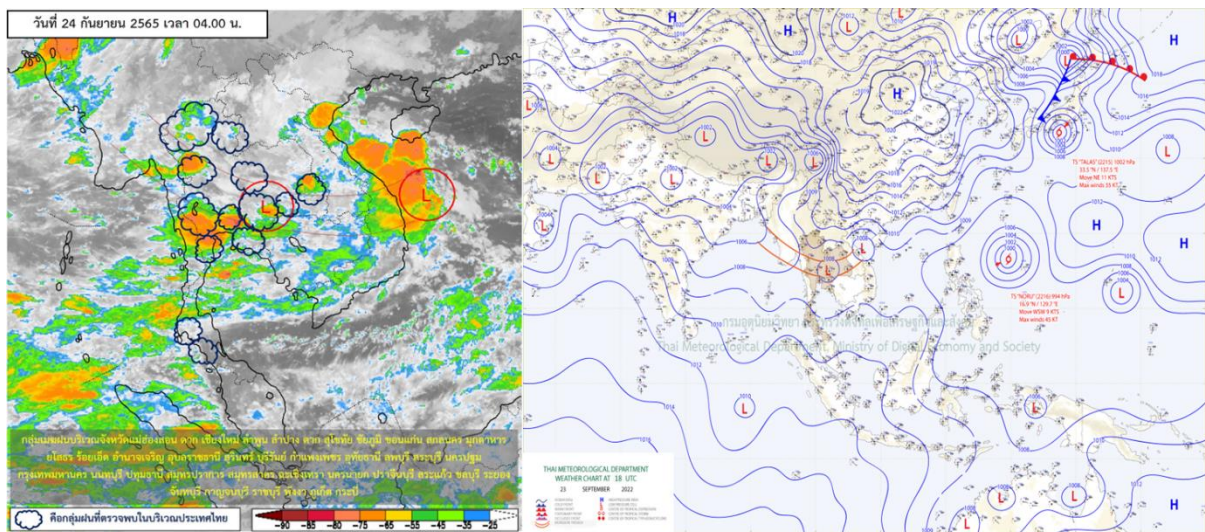




รายงานสรุปศูนย์ปฏิบัติการน้ำอัจฉริยะ  
เรื่อง สถานการณ์น้ำและการเฝ้าระวัง  
ประจำวันเสาร์ที่ 24 กันยายน พ.ศ. 2565

## 1. สภาพอากาศและปริมาณฝน

### 1.1 สภาพอากาศ (กรมอุตุนิยมวิทยา)



ร่องมรสุมกำลังแรงพาดผ่านภาคเหนือตอนล่าง และภาคกลาง เข้าสู่หย่อมความกดอากาศต่ำที่ปกคลุมบริเวณภาคตะวันออกเฉียงเหนือตอนล่าง ประกอบกับมรสุมตะวันตกเฉียงใต้ที่พัดปกคลุมทะเลอันดามัน ภาคใต้ และอ่าวไทยมีกำลังปานกลาง ลักษณะเช่นนี้ทำให้ประเทศไทยมีฝนตกหนักบางแห่งในภาคเหนือ ภาคตะวันออกเฉียงเหนือ ภาคกลางรวมทั้งกรุงเทพมหานครและปริมณฑล ภาคตะวันออก และภาคใต้ฝั่งตะวันตก

### 1.2 สภาพฝน

**ปริมาณฝนสูงสุด 5 อันดับ** จากสำนักงานทรัพยากรน้ำแห่งชาติ เวลา 07.00 น. วันที่ 23 ก.ย. 65 ถึงเวลา 07.00 น. วันที่ 24 ก.ย. 65

1. อ.ดอนตาล จ.มุกดาหาร	วัดปริมาณฝนได้	150.8	มม.
2. อ.ป่าแดด จ.เชียงราย	วัดปริมาณฝนได้	117.0	มม.
3. อ.เมืองเชียงใหม่ จ.เชียงใหม่	วัดปริมาณฝนได้	114.5	มม.
4. อ.งิ้วไร่หลวง จ.สุโขทัย	วัดปริมาณฝนได้	93.2	มม.
5. อ.พาน จ.เชียงราย	วัดปริมาณฝนได้	90.5	มม.

## 2. สถานการณ์น้ำท่าและสภาพน้ำในอ่างเก็บน้ำ

### 2.1 สถานการณ์น้ำท่าในลุ่มน้ำต่าง ๆ (ข้อมูล วันที่ 24 ก.ย. 65 เวลา 06.00 น.)

แม่น้ำ	สถานี	ที่ตั้งสถานี	ตลิ่ง ม.	ความจุ ม. <sup>3</sup> /วิ.	ระดับน้ำ ม.	ปริมาณน้ำ		ต่ำ(-) สูง(+) กวาตลิ่ง	อยู่ใน เกณฑ์	แนวโน้ม		
						วันนี้ ม. <sup>3</sup> /วิ.	เมื่อวาน ม. <sup>3</sup> /วิ.					
1. ปิง	P.1	สะพานนารัฐ	อำเภอเมือง	จังหวัดเชียงใหม่	3.70	502	2.23	183.50	176.40	-1.47	ปกติ	เพิ่มขึ้น
	P.17	บ้านท่าจิว	อำเภอบรรพตพิสัย	จังหวัดนครสวรรค์	39.80	2,990	35.85	532.00	592.00	-3.95	ปกติ	ลดลง
2. วัง	W.1C	สะพานเสตุวารี	อำเภอเมือง	จังหวัดลำปาง	5.20	651	0.00	0.00	20.68	-5.20	น้อย	ทรงตัว
	W.4A	บ้านวังหมั่น	อำเภอสางเภา	จังหวัดตาก	7.00	580	3.82	202.70	206.30	-3.18	ปกติ	ลดลง
	W.24		อำเภอสางเภา	จังหวัดตาก	8.50	576	4.59	191.10	190.00	-3.91	ปกติ	เพิ่มขึ้น
3. ยม	Y.1C	สะพานบ้านน้ำโค้ง	อำเภอเมือง	จังหวัดแพร่	8.20	926	3.08	213.00	143.80	-5.12	ปกติ	เพิ่มขึ้น
	Y.4	สะพานตลาดธานี	อำเภอเมือง	จังหวัดอุทัย	8.15	510	5.57	283.10	269.20	-2.58	ปกติ	เพิ่มขึ้น
ยม	Y.64	แม่น้ำยม	อำเภอบางระก้า	จังหวัดพิษณุโลก	6.40	352	7.56	495.70	497.70	1.16	สันตลิ่ง	ลดลง
	Y.16	แม่น้ำยม	อำเภอบางระก้า	จังหวัดพิษณุโลก	7.30	239	8.55	351.30	352.40	1.25	สันตลิ่ง	ลดลง
4. น่าน	N.1	หน้าสำนักงานป่าไม้	อำเภอเมือง	จังหวัดน่าน	7.00	1,164	2.20	224.00	179.30	-4.80	ปกติ	เพิ่มขึ้น
	N.5A	สะพานเอกาทศรถ	อำเภอเมือง	จังหวัดพิษณุโลก	10.37	1,365	3.21	282.00	289.20	-7.16	ปกติ	ลดลง
	N.67	สะพานบ้านเกยไชย	อำเภอชุมแสง	จังหวัดนครสวรรค์	28.30	1,579	26.31	1082.00	1099.00	-1.99	มาก	ลดลง
5. เจ้าพระยา	C.2	ค่ายจิรประวัติ	อำเภอเมือง	จังหวัดนครสวรรค์	25.70	3,295	22.88	1980.00	2041.00	-2.82	มาก	ลดลง
	C.13	ท้ายเขื่อนเจ้าพระยา	อำเภอสรรพยา	จังหวัดชัยนาท	16.34	2,690	14.45	1989.00	1989.00	-1.89	มาก	ทรงตัว
6. บางหลวง	C.36	บ้านบางหลวงโตด	อำเภอบางบาล	จังหวัดพระนครศรีอยุธยา	420.00	4	673.00	4.44	4.48	253.00	สันตลิ่ง	ลดลง
7. บางบาล	C.37	บ้านบางบาล	อำเภอบางบาล	จังหวัดพระนครศรีอยุธยา	135.00	3	150.00	4.90	4.93	15.00	สันตลิ่ง	ลดลง
8. ป่าสัก	S.3	แม่น้ำป่าสัก	อำเภอหล่มสัก	เพชรบูรณ์	85.00	9	30.06	6.55	6.44	-54.94	มาก	เพิ่มขึ้น
	S.42	แม่น้ำป่าสัก	วิเชียรบุรี	เพชรบูรณ์	11.00	284	9.93	223.50	221.50	-1.07	มาก	เพิ่มขึ้น
	S.4B	แม่น้ำป่าสัก	เมืองเพชรบูรณ์	เพชรบูรณ์	9.20	190	6.55	53.18	50.47	-2.65	ปกติ	เพิ่มขึ้น
	S.26	ท้ายเขื่อนพระรามหก	อำเภอท่าเรือ	จังหวัดพระนครศรีอยุธยา	7.20	657	4.82	394.00	413.00	-2.38	ปกติ	ลดลง
	S.26	ท้ายเขื่อนพระรามหก	อำเภอท่าเรือ	จังหวัดพระนครศรีอยุธยา	7.20	657	4.82	394.00	413.00	-2.38	ปกติ	ลดลง
9. มูล	M.7	สะพานเสรีประชาธิปไตย	อำเภอเมือง	จังหวัดอุบลราชธานี	7.00	2,300	8.19	3033.50	2955.50	1.19	สันตลิ่ง	เพิ่มขึ้น
	M.42	บ้านห้วยทับทัน	อำเภอห้วยทับทัน	จังหวัดศรีสะเกษ	8.30	124	10.24	326.40	325.80	1.94	สันตลิ่ง	เพิ่มขึ้น
	M.176	บ้านโนนศรีโคด	อำเภอกันทรารมย์	จังหวัดศรีสะเกษ	13.00	425	11.10	316.00	316.00	-1.90	มาก	ทรงตัว
	M.173	บ้านโนนสะอาด	อำเภอโขงเจียม	จังหวัดนครราชสีมา	7.60	290	5.81	50.63	48.00	-1.79	ปกติ	เพิ่มขึ้น
	M.184	บ้านซิม	อำเภอพิมาย	จังหวัดนครราชสีมา	5.30	132	5.39	137.40	138.70	0.09	สันตลิ่ง	ลดลง
	M.186	บ้านโนนคอย	อำเภอจักราช	จังหวัดนครราชสีมา	3.60	52	3.37	38.20	29.80	-0.23	มาก	เพิ่มขึ้น
10. ลำเชียงไกร	M.188A	บ้านบัว	อำเภอโนนสูง	จังหวัดนครราชสีมา	4.90	70	3.40	23.50	22.80	-1.50	ปกติ	เพิ่มขึ้น
11. ชี	E.20A	บ้านบ้านพื้พายาด	อำเภอหนองมะโมง	จังหวัดชัยภูมิ	10.00	1,100	9.91	1078.70	1071.60	-0.09	มาก	เพิ่มขึ้น
	E.23	บ้านคำน	อำเภอเมือง	จังหวัดชัยภูมิ	9.00	260	8.84	188.00	168.50	-0.16	มาก	เพิ่มขึ้น
12. ลำน้ำพอง	E.29A	บ้านผานกแก้ว	อำเภอภูกระดึง	จังหวัดเลย	10.50	242	4.91	44.02	89.73	-5.59	ปกติ	ลดลง
13. ลำน้ำยั้ง	E.92	บ้านท่างม	อำเภอเสลภูมิ	จังหวัดร้อยเอ็ด	8.80	176	7.49	117.03	111.80	-1.31	มาก	เพิ่มขึ้น
14. ลำปะทาว	E.6C	บ้านศาลาดอน	อำเภอเมือง	จังหวัดชัยภูมิ	5.50	46	3.47	14.44	16.91	-2.03	ปกติ	ลดลง
15. ลำน้ำเชิญ	E.85	บ้านโนนหัน	อำเภอชุมแพ	จังหวัดชัยภูมิ	5.20	44	5.27	79.70	59.30	0.07	สันตลิ่ง	เพิ่มขึ้น
16. ประจันบุรี	Kgt.3	กบินทร์บุรี	อำเภอกบินทร์บุรี	ประจันบุรี	8.79	492	8.72	482.60	457.90	-0.07	มาก	เพิ่มขึ้น
17. เพชรบุรี	B.9	บ้านสระเห็ด	อำเภอท่ายาง	จังหวัดเพชรบุรี	6.60	355	2.59	32.60	31.00	-4.01	น้อย	เพิ่มขึ้น
	B.6A	สะพานท่าเกวียน	อำเภอแก่งกระจาน	จังหวัดเพชรบุรี	6.00	260	0.90	3.50	4.10	-5.10	น้อย	ลดลง
	B.15	สะพานเทศบาล	อำเภอเมือง	จังหวัดเพชรบุรี	5.40	180	1.04	10.80	3.53	-4.36	น้อย	เพิ่มขึ้น
18. ทะเลสาบสงขลา	X.44	คลองอูตะเมา	อำเภอหาดใหญ่	จังหวัดสงขลา	7.40	533	0.09	8.70	15.90	-7.31	น้อย	ลดลง
	X.170	บ้านคลองลำ	อำเภอศรีนครินทร์	จังหวัดพัทลุง	25.20	374	20.78	5.40	4.80	-4.42	น้อย	เพิ่มขึ้น
19. ภาคใต้ฝั่งตะวันออก	X.180	สะพานเทศบาล	อำเภอเมือง	จังหวัดชุมพร	3.80	191	0.79	38.70	22.50	-3.01	ปกติ	เพิ่มขึ้น
	X.119A	สะพานสันติ	อำเภออุสุโง-ลก	จังหวัดระนอง	8.60	229	4.87	51.10	61.65	-3.73	ปกติ	ลดลง
	X.53A	คลองชุมพร	อำเภอเมือง	จังหวัดชุมพร	9.30	233	5.92	84.20	88.75	-3.38	ปกติ	ลดลง
	X.212	คลองหลังสวน	อำเภอหลังสวน	จังหวัดชุมพร	6.00	1,100	-0.12	58.60	53.85	-6.12	น้อย	เพิ่มขึ้น
20. ภาคใต้ฝั่งตะวันตก	X.234	บ้านป่าหมาก	อำเภอเมือง	จังหวัดตรัง	6.40	434	1.22	57.00	43.20	-5.18	น้อย	เพิ่มขึ้น

## 2.2 สภาพน้ำเก็บกักในอ่างเก็บน้ำขนาดใหญ่ (ข้อมูล วันที่ 24 ก.ย. 65)

ภาค อ่างเก็บน้ำเขื่อน	ความจุ ที่ รนส. (ล้าน ม.³)	ความจุ ที่ รนท. (ล้าน ม.³)	ความจุ ใช้การ (ล้าน ม.³)	ณ วันที่							ปริมาณน้ำ ไหลลง วันนี้ (ล้าน ม.³)	ปริมาณน้ำ ระบาย วันนี้ (ล้าน ม.³)
				ปี 2564		ปี 2565						
				ปริมาตร (ล้าน ม.³)	% รณท.	ปริมาตร (ล้าน ม.³)	% รณท.	ปริมาตรใช้การ (ล้าน ม.³)	% รณท.	% ใช้การ		
<b>ภาคเหนือ</b>												
ภูมิพล*	13,462	13,462	9,662	5,743	43	8,508	63	4,708	35	49	62.14	1.00
สิริกิติ์*	10,508	9,510	6,660	4,011	42	5,988	63	3,138	33	47	33.92	2.18
แม่จัดสมบูรณ์ชล	323	265	253	96	36	229	87	217	82	86	4.39	4.13
แม่กวางอุดมธารา	295	263	249	56	21	199	76	185	70	74	2.34	0.40
ก๊วยลุม	106	106	103	69	65	72	68	69	65	67	10.58	8.43
ก๊วยคองหมา	209	170	164	83	49	155	91	148	87	91	8.09	3.26
แควน้อยบำรุงแดน	1,080	939	896	718	76	708	75	665	71	74	13.14	8.64
แม่มอก	110	110	94	124	113	103	94	87	79	93	2.64	0.26
<b>รวมภาคเหนือ</b>	<b>26,093</b>	<b>24,825</b>	<b>18,080</b>	<b>10,900</b>	<b>44</b>	<b>15,962</b>	<b>64</b>	<b>9,217</b>	<b>37</b>	<b>51</b>	<b>137.24</b>	<b>28.30</b>
<b>ภาคตะวันออกเฉียงเหนือ</b>												
ห้วยหลวง	136	136	129	57	42	100	74	94	69	73	1.09	0.11
น้ำอูน	780	520	475	273	53	368	71	323	62	68	0.95	0.00
น้ำพุง*	200	165	157	76	46	80	48	72	43	46	0.74	0.41
จุฬารัตน์*	181	164	127	131	80	115	70	78	47	61	1.58	0.00
อุบลรัตน์*	4,640	2,431	1,850	1,239	51	1,836	76	1,255	52	68	52.25	25.00
ลำปาว	2,450	1,980	1,880	835	42	1,513	76	1,413	71	75	6.55	5.60
ลำตะคอง	445	314	292	234	75	245	78	222	71	76	5.00	1.21
ลำพระเพลิง	242	155	154	122	79	116	75	114	74	74	2.25	1.33
มูลบน	350	141	134	122	86	105	75	98	70	73	1.62	0.70
ลำแจะ	325	275	268	212	77	205	74	198	72	74	2.11	1.24
ลำนางรอง	197	121	118	85	70	87	72	84	69	71	0.32	0.44
สิรินธร*	1,966	1,966	1,135	1,454	74	1,600	81	769	39	68	19.70	11.31
<b>รวมภาค ตอน.</b>	<b>11,911</b>	<b>8,368</b>	<b>6,718</b>	<b>4,841</b>	<b>58</b>	<b>6,369</b>	<b>76</b>	<b>4,719</b>	<b>56</b>	<b>70</b>	<b>94.15</b>	<b>47.34</b>
<b>ภาคกลาง</b>												
ป่าสักชลสิทธิ์	960	960	957	485	50	422	44	419	44	44	27.09	11.94
ทับเสลา	190	160	143	84	52	123	77	106	66	74	2.84	0.00
กระเสียว	390	299	259	184	61	228	76	188	63	73	1.13	1.35
<b>รวมภาคกลาง</b>	<b>1,540</b>	<b>1,419</b>	<b>1,359</b>	<b>752</b>	<b>53</b>	<b>774</b>	<b>55</b>	<b>714</b>	<b>50</b>	<b>53</b>	<b>31.05</b>	<b>13.29</b>
<b>ภาคตะวันตก</b>												
ศรีนครินทร์*	18,770	17,745	7,480	13,497	76	14,382	81	4,117	23	55	40.23	19.96
วชิราลงกรณ*	11,000	8,860	5,848	6,838	77	5,859	66	2,847	32	49	22.91	9.96
<b>รวมภาคตะวันตก</b>	<b>29,770</b>	<b>26,605</b>	<b>13,328</b>	<b>20,334</b>	<b>76</b>	<b>20,241</b>	<b>76</b>	<b>6,964</b>	<b>26</b>	<b>52</b>	<b>63.14</b>	<b>29.92</b>
<b>ภาคตะวันออก</b>												
ขุนด่านปราการชล	225	224	219	190	85	202	90	198	88	90	2.22	1.36
คลองสิียด	450	420	390	170	41	322	77	292	69	75	1.61	0.51
บางพระ	127	117	105	62	53	114	97	101	87	97	0.21	0.44
หนองปลาไหล	206	164	150	159	97	146	89	132	81	88	0.00	1.84
ประแสร์	322	295	275	264	90	265	90	245	83	89	0.75	3.22
นฤปดินทรจินดา	338	295	281	239	81	233	79	219	74	78	5.18	1.91
<b>รวมภาคตะวันออก</b>	<b>1,662</b>	<b>1,515</b>	<b>1,420</b>	<b>1,084</b>	<b>72</b>	<b>1,281</b>	<b>85</b>	<b>1,186</b>	<b>78</b>	<b>84</b>	<b>9.96</b>	<b>9.28</b>
<b>ภาคใต้</b>												
แก่งกระจาน	900	710	645	554	78	440	62	375	53	58	3.37	1.73
ปราณบุรี	490	391	373	254	65	222	57	205	52	55	1.28	1.75
รัชชประภา*	6,144	5,639	4,287	3,841	68	3,417	61	2,065	37	48	5.02	4.69
บางลาง*	1,590	1,454	1,178	695	48	680	47	404	28	34	2.69	3.98
<b>รวมภาคใต้</b>	<b>9,124</b>	<b>8,194</b>	<b>6,484</b>	<b>5,343</b>	<b>65</b>	<b>4,760</b>	<b>58</b>	<b>3,049</b>	<b>37</b>	<b>47</b>	<b>12.36</b>	<b>12.15</b>
<b>รวมทั้งประเทศ</b>	<b>80,100</b>	<b>70,926</b>	<b>47,389</b>	<b>43,254</b>	<b>61</b>	<b>49,387</b>	<b>70</b>	<b>25,850</b>	<b>36</b>	<b>55</b>	<b>347.91</b>	<b>140.28</b>

ต่ำกว่า 30 %  
รวม 0 แห่ง

ตั้งแต่ 31 - 50%  
รวม 3 แห่ง

ตั้งแต่ 51 - 80%  
รวม 23 แห่ง

มากกว่า 80%  
รวม 9 แห่ง

- **ปริมาณน้ำเก็บกักทั่วประเทศ** (อ่างเก็บน้ำขนาดใหญ่) ณ วันที่ 24 กันยายน
  - ปี 2565 มีน้ำ 49,387 ล้าน ลบ.ม. คิดเป็น 70%
  - ปี 2552 มีน้ำ 48,696 ล้าน ลบ.ม. คิดเป็น 70% **น้อยกว่าปี 2565** จำนวน 691 ล้าน ลบ.ม. (ปี 2552 ยังไม่มีเขื่อนแควน้อยบำรุงแดน)
  - ปี 2554 มีน้ำ 61,596 ล้าน ลบ.ม. คิดเป็น 88% **มากกว่าปี 2565** จำนวน 12,209 ล้าน ลบ.ม.
  - ปี 2561 มีน้ำ 55,692 ล้าน ลบ.ม. คิดเป็น 79% **มากกว่าปี 2565** จำนวน 6,215 ล้าน ลบ.ม.
  - ปี 2564 มีน้ำ 43,254 ล้าน ลบ.ม. คิดเป็น 61% **น้อยกว่าปี 2565** จำนวน 6,133 ล้าน ลบ.ม.
- **ปริมาณน้ำเก็บกักในกลุ่มเจ้าพระยา** (4 เขื่อนหลัก) ณ วันที่ 24 กันยายน
  - ปี 2565 มีน้ำ 15,626 ล้าน ลบ.ม. คิดเป็น 63%
  - ปี 2552 มีน้ำ 13,279 ล้าน ลบ.ม. คิดเป็น 55% **น้อยกว่าปี 2565** จำนวน 2,347 ล้าน ลบ.ม. (ปี 2552 ยังไม่มีเขื่อนแควน้อยบำรุงแดน)
  - ปี 2554 มีน้ำ 23,341 ล้าน ลบ.ม. คิดเป็น 95% **มากกว่าปี 2565** จำนวน 7,715 ล้าน ลบ.ม.
  - ปี 2561 มีน้ำ 17,917 ล้าน ลบ.ม. คิดเป็น 72% **มากกว่าปี 2565** จำนวน 2,291 ล้าน ลบ.ม.
  - ปี 2564 มีน้ำ 10,956 ล้าน ลบ.ม. คิดเป็น 44% **น้อยกว่าปี 2565** จำนวน 4,670 ล้าน ลบ.ม.

### 2.3 สภาพน้ำในอ่างเก็บน้ำ 4 เขื่อนหลักกลุ่มเจ้าพระยา (ข้อมูล วันที่ 24 ก.ย. 65)

สภาพน้ำในอ่างเก็บน้ำ ภูมิพล สิริกิติ์ แควน้อยฯ และป่าสักฯ วันที่ 24 กันยายน 2565

อ่างเก็บน้ำ	ปริมาณน้ำในอ่างฯ		ปริมาณน้ำใช้การได้		ปริมาณน้ำไหลลงอ่างฯ		ปริมาณน้ำระบาย		รับน้ำได้อีก
	ปริมาณน้ำ	% ความจุ	ปริมาณน้ำ	% ใช้การ	วันนี้	เมื่อวาน	วันนี้	เมื่อวาน	
ภูมิพล	8,508	63	4,708	49	62.14	54.83	1.00	1.00	4,954
สิริกิติ์	5,988	63	3,138	47	33.92	31.49	2.18	1.90	3,522
ภูมิพล+สิริกิติ์	14,495	63	7,845	48	96.06	86.32	3.18	2.90	8,477
แควน้อยฯ	708	75	665	74	13.14	10.89	8.64	8.64	231
ป่าสักชลสิทธิ์	422	44	419	44	27.09	24.86	11.94	13.56	538
รวมทั้งหมด	15,626	63	8,930	49	136.29	122.07	23.76	25.10	9,245

\*หมายเหตุ : ( ) คือ เกินความจุเก็บกักปกติ

(หน่วย : ล้าน ลบ.ม.)

### 2.4 สถานการณ์น้ำลุ่มน้ำเจ้าพระยา

#### 2.2 สถานการณ์น้ำลุ่มน้ำเจ้าพระยา

**แม่น้ำปิง** ปริมาณน้ำไหลผ่านที่สถานี P.17 อ.บรรพตพิสัย จ.นครสวรรค์ วัดได้ 532.00 ลบ.ม./วินาที (เมื่อวาน 592.00 ลบ.ม./วินาที) ต่ำกว่าตลิ่ง 3.95 เมตร **มีแนวโน้มลดลง**

**แม่น้ำน่าน** ปริมาณน้ำไหลผ่านที่สถานี N.67 อ.ชุมแสง จ.นครสวรรค์ วัดได้ 1,082.00 ลบ.ม./วินาที (เมื่อวาน 1,099.00 ลบ.ม./วินาที) ต่ำกว่าตลิ่ง 1.99 เมตร **มีแนวโน้มลดลง**

**แม่น้ำเจ้าพระยา** ปริมาณน้ำไหลผ่านที่สถานี C.2 อ.เมืองนครสวรรค์ วัดได้ 1,980.00 ลบ.ม./วินาที (เมื่อวาน 2,041.00 ลบ.ม./วินาที) ต่ำกว่าตลิ่ง 2.82 เมตร **มีแนวโน้มลดลง** และมีปริมาณน้ำไหลผ่านท้ายเขื่อนเจ้าพระยา (C.13) ในอัตรา 1,989.00 ลบ.ม./วินาที (เมื่อวาน 1,989.00 ลบ.ม./วินาที) ไหลผ่านสถานีวัดน้ำ C.29A อ.บางไทร มีปริมาณน้ำไหลผ่านเฉลี่ย 2,427.00 ลบ.ม./วินาที (เมื่อวาน 2,283.00 ลบ.ม./วินาที)

**แม่น้ำป่าสัก** เขื่อนป่าสักชลสิทธิ์ ระบายน้ำ 138.17 ลบ.ม./วินาที (เมื่อวาน 156.99 ลบ.ม./วินาที) **มีแนวโน้มลดลง**



## 2.5 สภาพน้ำในอ่างเก็บน้ำขนาดกลาง (ข้อมูล วันที่ 24 ก.ย. 65)

ข้อมูลวันที่ 24 กันยายน 2565																			
สรุปอ่างขนาดกลางที่มีปริมาตรในช่วง <=30 % 31 - 50 % >50-80% >80 - 100 % และ >100 %																			
<=30 %				31 - 50 %				>50-80%				>80 - 100 %				>100 %			
ภาค	จำนวน	สขป.	จำนวน	ภาค	จำนวน	สขป.	จำนวน	ภาค	จำนวน	สขป.	จำนวน	ภาค	จำนวน	สขป.	จำนวน	ภาค	จำนวน	สขป.	จำนวน
เหนือ	1	1	0	เหนือ	2	1	1	เหนือ	12	1	3	เหนือ	49	1	6	เหนือ	11	1	5
		2	1			2	0			2	3			2	3				
		3	0			3	0			3	1			3	2			3	2
		4	0			4	1			4	5			4	9			4	1
ตะวันออก เฉียงเหนือ	2	5	2	ตะวันออก เฉียงเหนือ	15	5	5	ตะวันออก เฉียงเหนือ	63	5	22	ตะวันออก เฉียงเหนือ	73	5	22	ตะวันออก เฉียงเหนือ	65	5	2
		6	0			6	2			6	12			6	22			6	16
		7	0			7	7			7	16			7	18			7	6
		8	0			8	1			8	13			8	11			8	41
ตะวันออก	2	9	2	ตะวันออก	1	9	1	ตะวันออก	9	9	9	ตะวันออก	24	9	24	ตะวันออก	15	9	15
กลาง	0	10	0	กลาง	0	10	0	กลาง	7	10	6	กลาง	14	10	12	กลาง	1	10	1
		11	0			11	0			11	0			11	0			11	0
		12	0			12	0			12	1			12	2			12	0
ตะวันตก	0	13	0	ตะวันตก	0	13	0	ตะวันตก	7	13	7	ตะวันตก	0	13	0	ตะวันตก	0	13	0
ใต้	1	14	0	ใต้	9	14	4	ใต้	22	14	13	ใต้	7	14	0	ใต้	0	14	0
		15	1			15	1			15	4			15	7			15	0
		16	0			16	4			16	4			16	0			16	0
		17	0			17	0			17	1			17	0			17	0
รวม	6	รวม	6	รวม	27	รวม	27	รวม	120	รวม	120	รวม	167	รวม	167	รวม	92	รวม	92

### 3. การเพาะปลูก (ข้อมูล ณ วันที่ 21 ก.ย. 65)

- **การเพาะปลูกข้าวนาปี 2565**

- ทั้งประเทศ แผนเพาะปลูก 16.83 ล้านไร่ **เพาะปลูกแล้ว 15.60 ล้านไร่** คิดเป็นร้อยละ 93 ของแผนฯ
- **ลุ่มน้ำเจ้าพระยา** แผนเพาะปลูก 8.05 ล้านไร่ **เพาะปลูก 7.40 ล้านไร่** คิดเป็นร้อยละ 92 ของแผนฯ
- **ลุ่มน้ำแม่กลอง** แผนเพาะปลูก 0.89 ล้านไร่ **เพาะปลูก 0.87 ล้านไร่** คิดเป็นร้อยละ 98 ของแผนฯ

### 4. วิเคราะห์สถานการณ์

#### 4.1 คาดการณ์ปริมาณฝนจากแบบจำลองบรรยากาศ กรมอุตุนิยมวิทยา (3 วันล่วงหน้า)

- วันที่ 24 ก.ย. 65 (24 ก.ย. 65 เวลา 07.00 น. – 25 ก.ย. 65 เวลา 07.00 น.) มีฝนตกปานกลาง (10.1-35.0 มม.) ฝนตกกระจายตัวทั่วประเทศไทย มีฝนตกหนัก (35.1 - 90 มม.) บริเวณพื้นที่ ภาคเหนือ ภาคตะวันออกเฉียงเหนือ ภาคกลาง ภาคตะวันออก ภาคตะวันตก และในพื้นที่ จ.สุราษฎร์ธานี และ จ.นครราชสีมา มีฝนตกหนักมาก (มากกว่า 90.1 มม.) บริเวณพื้นที่ จ.ลำปาง จ.ตาก จ.กาฬสินธุ์ จ.มหาสารคาม จ.บุรีรัมย์ และจ.สุรินทร์

- วันที่ 25 ก.ย. 65 (25 ก.ย. 65 เวลา 07.00 น. – 26 ก.ย. 65 เวลา 07.00 น.) มีฝนตกปานกลาง (10.1-35.0 มม.) บริเวณพื้นที่ ภาคเหนือ ภาคตะวันออกเฉียงเหนือ ภาคกลาง ภาคตะวันออก ภาคตะวันตก และในพื้นที่ จ.ชุมพร จ.ระนอง จ.พังงา จ.สุราษฎร์ธานี จ.นครศรีธรรมราช จ.กระบี่ จ.ตรัง และจ.นราธิวาส มีฝนตกหนัก (35.1 - 90 มม.) บริเวณพื้นที่ ภาคเหนือ ภาคตะวันออกเฉียงเหนือ ภาคกลาง ภาคตะวันออก ภาคตะวันตก และในพื้นที่ จ.นครศรีธรรมราช มีฝนตกหนักมาก (มากกว่า 90.1 มม.) บริเวณพื้นที่ จ.ตาก จ.สุโขทัย จ.กำแพงเพชร จ.นครสวรรค์ จ.อุทัยธานี จ.พิษณุโลก จ.เพชรบูรณ์ จ.ลพบุรี จ.ชัยนาท จ.สิงห์บุรี จ.สมุทรปราการ จ.เลย จ.อุดรธานี จ.ชัยภูมิ จ.ขอนแก่น จ.มหาสารคาม จ.ร้อยเอ็ด จ.สุรินทร์ จ.บุรีรัมย์ จ.นครราชสีมา และจ.ปราจีนบุรี

- วันที่ 26 ก.ย. 65 (26 ก.ย. 65 เวลา 07.00 น. – 27 ก.ย. 65 เวลา 07.00 น.) มีฝนตกปานกลาง (10.1-35.0 มม.) บริเวณพื้นที่ภาคเหนือ ภาคตะวันออกเฉียงเหนือ ภาคกลาง ภาคตะวันออก ภาคตะวันตก

และในพื้นที่ จ.ชุมพร จ.สุราษฎร์ธานี จ.พังงา จ.นครศรีธรรมราช จ.กระบี่ จ.ตรัง จ.พัทลุง จ.สงขลา จ.ยะลา จ.ปัตตานี และจ.นราธิวาส **มีฝนตกหนัก (35.1 - 90 มม.)** บริเวณพื้นที่ภาคเหนือ ภาคกลาง บริเวณพื้นที่ จ.เลย จ.หนองคาย จ.อุดรธานี จ.หนองบัวลำภู จ.ขอนแก่น จ.ชัยภูมิ จ.นครราชสีมา จ.มหาสารคาม จ.บุรีรัมย์ จ.สุรินทร์ และจ.อุบลราชธานี **มีฝนตกหนักมาก (มากกว่า 90.1 มม.)** บริเวณพื้นที่ จ.ตาก จ.พิษณุโลก จ.เพชรบูรณ์ จ.เลย จ.ชัยภูมิ จ.นครราชสีมา และจ.ขอนแก่น

#### 4.2 คาดการณ์ปริมาณน้ำ (วันที่ 25 ก.ย. 65)

คาดการณ์ปริมาณน้ำไหลผ่านลุ่มน้ำปิงที่สถานี P.17 อ.บรรพตพิสัย จ.นครสวรรค์ จะมีปริมาณน้ำไหลผ่าน 472.00 ลบ.ม./วินาที **มีแนวโน้มลดลง** ลุ่มน้ำน่านที่สถานี N.67 อ.ชุมแสง จ.นครสวรรค์ จะมีปริมาณน้ำไหลผ่าน 1,070.00 ลบ.ม./วินาที **มีแนวโน้มลดลง** โดยจะทำให้ในลุ่มน้ำเจ้าพระยาที่สถานี C.2 อ.เมืองนครสวรรค์ จ.นครสวรรค์ จะมีปริมาณน้ำไหลผ่าน 1,940.00 ลบ.ม./วินาที **มีแนวโน้มลดลง**

#### 5. สถานการณ์อุทกภัย

จังหวัดที่ประสบอุทกภัย 17 จังหวัด ได้แก่ **จังหวัดชัยภูมิ ขอนแก่น ร้อยเอ็ด มหาสารคาม ยโสธร นครราชสีมา ศรีสะเกษ สุรินทร์ อุบลราชธานี ลพบุรี ปทุมธานี พระนครศรีอยุธยา อ่างทอง สิงห์บุรี ชัยนาท สุพรรณบุรี และนครปฐม**

##### สถานการณ์อุทกภัย

##### 1. จังหวัดชัยภูมิ

สาเหตุ ช่วงวันที่ 5-10 กันยายน 2565 ร่องมรสุมกำลังแรงจะเลื่อนผ่านภาคตะวันออกเฉียงเหนือ ประกอบกับมรสุมตะวันตกเฉียงใต้ที่พัดปกคลุมทะเลอันดามัน ภาคใต้ และอ่าวไทยจะมีกำลังแรงขึ้น ส่งผลให้ประเทศไทยมีฝนเพิ่มขึ้นและมีฝนตกหนักถึงหนักมากบางแห่งใน ภาคตะวันออกเฉียงเหนือ ซึ่งอาจทำให้เกิดน้ำท่วมขังและน้ำป่าไหลหลาก จึงทำให้ระดับน้ำในพื้นที่พรหม-ชียุมีปริมาณน้ำในระดับที่สูงขึ้น และไหลเข้าท่วมในพื้นที่ลุ่มต่ำ

สถานการณ์อุทกภัย มีพื้นที่น้ำท่วม **1 อำเภอ ได้แก่ อ.คอนสาร** บริเวณ ต.โนนคูณ ต.ดงกลาง  
แนวโน้มสถานการณ์ (เวลา 06.00 น.)

- **ลำน้ำพรม สถานีวัดน้ำ E.93** บ้านโนนเขวา อ.เกษตรสมบูรณ์ จ.ชัยภูมิ ระดับน้ำ 3.45 ม. ต่ำกว่าตลิ่ง -2.15 ม. (ระดับตลิ่ง 5.60 ม.) ปริมาณน้ำ 16.67 ม./วินาที (ความจุ 148.00 ลบ.ม./วินาที) **แนวโน้มลดลง**

ลำน้ำพรมลดลงอย่างต่อเนื่อง แต่เนื่องจากปริมาณน้ำป่าไหลเข้าเขื่อนห้วยกุ่ม และอ่างเก็บน้ำน้ำพรม มีปริมาณน้ำที่สูงขึ้น มีความจำเป็นที่ต้องเร่งระบายน้ำเพื่อลดระดับน้ำในอ่างฯ ซึ่งจะพิจารณาให้มีผลกระทบด้านท้ายอ่างฯน้อยที่สุด

##### การบริหารจัดการน้ำในพื้นที่

โครงการส่งน้ำและบำรุงรักษาพรม-ชียุ สำนักงานชลประทานที่ 6 มอบหมายเจ้าหน้าที่ ฝ่าระวังในพื้นที่เสี่ยงภัยอย่างใกล้ชิด ร่วมกับทางอำเภอ องค์กรปกครองส่วนท้องถิ่น และผู้นำชุมชน ผ่านการประสานงานของคณะทำงานบริหารจัดการน้ำในพื้นที่ ลุ่มน้ำพรม และลุ่มน้ำชียุ ประกาศแจ้งเตือนการฝ่าระวังระดับน้ำในพื้นที่ตามสถานการณ์ โดยมีประกาศแล้ว 3 ครั้ง และมีการดำเนินการขององค์กรปกครองส่วนท้องถิ่นในการช่วยเหลือในการเก็บเศษขยะที่ลอยติดท่อ สะพาน เพื่อเพิ่มการระบาย พร้อมเตรียมเครื่องจักรเครื่องมือสนับสนุน

##### 2. จังหวัดขอนแก่น

สาเหตุ บริเวณจังหวัดขอนแก่นได้รับอิทธิพลจากร่องมรสุมพัดผ่านทำให้มีฝนตกชุกหนาแน่น ประกอบกับปริมาณน้ำที่ไหลจากจังหวัดชัยภูมิ ทำให้พื้นที่ลุ่มต่ำและพื้นที่ริมตลิ่งแม่น้ำชี แม่น้ำเชิญ ได้รับผลกระทบมีน้ำท่วมในพื้นที่จังหวัดขอนแก่น

สถานการณ์อุทกภัย มีพื้นที่น้ำท่วม 2 อำเภอ ได้แก่ อ.ชุมแพ และ อ.ภูผาม่าน รายละเอียดดังนี้

1. **อ.ชุมแพ (โครงการส่งน้ำและบำรุงรักษาพรหม-เชิญ)** ระดับน้ำในลำน้ำเชิญ ลำน้ำพรหมและลำน้ำสาขามีปริมาณน้ำในระดับที่สูงขึ้น และไหลเข้าท่วมในพื้นที่ลุ่มต่ำ บริเวณ ต.หนองเขียด ต.โนนสะอาด ต.โนนหัน ต.ชุมแพ ต.ไชยสอ ต.โนนอุดม และต.นาเพียง พื้นที่ประมาณ 2,000 ไร่

2. **อ.ภูผาม่าน (โครงการส่งน้ำและบำรุงรักษาพรหม-เชิญ)** ระดับน้ำในลำน้ำเชิญสูงขึ้น และไหลเข้าท่วมในพื้นที่ลุ่มต่ำ บริเวณ ต.โนนคอม และ ต.ภูผาม่านพื้นที่ประมาณ 100 ไร่

แนวโน้มสถานการณ์ (เวลา 06.00 น.)

- **แม่น้ำชี** สถานีวัดน้ำ E.16A บ้านกุดกว้าง อ.เมือง จ.ขอนแก่น ระดับน้ำ 9.38 ม. ต่ำกว่าตลิ่ง -0.22 ม. (ระดับตลิ่ง 9.60 ม.) ปริมาณน้ำ 546.53 ม./วินาที (ความจุ 647.00 ลบ.ม./วินาที) **แนวโน้มทรงตัว**

- **ลำน้ำเชิญ** สถานีวัดน้ำ E.85 บ้านโนนหัน อ.ชุมแพ จ.ขอนแก่น ระดับน้ำ 5.27 ม. **สูงกว่าตลิ่ง +0.07 ม.** (ระดับตลิ่ง 5.20 ม.) ปริมาณน้ำ 79.70 ม./วินาที (ความจุ 44.00 ลบ.ม./วินาที) **แนวโน้มลดลง**

การช่วยเหลือและบริหารจัดการน้ำในพื้นที่

โครงการชลประทานขอนแก่น สำนักงานชลประทานที่ 6 ได้บริหารจัดการน้ำในแม่น้ำชี โดยการยกบานระบายน้ำที่เขื่อนชนบทและเขื่อนมหาสารคามขึ้นทุกบาน และยกการระบายน้ำเพิ่มการระบายน้ำที่บึงกุดเค้าให้ลงลำน้ำชีเพื่อแก้ไขปัญหาการระบายน้ำให้เร็วขึ้น ทั้งนี้ได้เพิ่มเครื่องสูบน้ำเข้าไปติดตั้งประจำจุดเสี่ยงไว้แล้ว จำนวน 6 จุด พร้อมเดินเครื่องสูบน้ำด้วยไฟฟ้าที่ประตูระบายน้ำ D8 (ห้วยพระค้อ) อีกจำนวน 3 เครื่อง เพื่อเร่งระบายน้ำในเขตเทศบาลนครขอนแก่น ผ่านประตูระบายน้ำ D8 ลงสู่แม่น้ำพอง ก่อนจะไหลลงสู่แม่น้ำชี และมอบหมายเจ้าหน้าที่เฝ้าระวังในพื้นที่เสี่ยงภัยและติดตามสถานการณ์อย่างใกล้ชิด

### 3. จังหวัดร้อยเอ็ด

สาเหตุ จากอิทธิพล ร่องมรสุมกำลังแรงพัดผ่านภาคตะวันออกเฉียงเหนือช่วงวันที่ 19-20 สิงหาคม 2565 ที่ผ่านมา ส่งผลให้มีฝนตกหนักถึงหนักมากหลายพื้นที่ในเขต จ.ร้อยเอ็ด และจังหวัดที่อยู่ใกล้เคียง เป็นเหตุให้ระดับน้ำในแม่น้ำชี ลำน้ำยัง ลำเสียวใหญ่ และลำน้ำสาขา เพิ่มระดับสูงขึ้น และเอ่อล้นตลิ่งในลุ่มต่ำบางจุด

สถานการณ์อุทกภัย มีพื้นที่น้ำท่วม 12 อำเภอ รวมพื้นที่ทั้งหมด 47,750 ไร่ ได้แก่ อ.เสลภูมิ 15,749 ไร่, อ.โพธิ์ชัย 6,707 ไร่, อ.เชียงขวัญ 6,549 ไร่, อ.ทุ่งเขาหลวง 5,731 ไร่, อ.ธวัชบุรี 2,957 ไร่, อ.จันทาร 2,550 ไร่, อ.โพนทราย 1,253 ไร่, อ.อาจสามารถ 1,766 ไร่, อ.สุวรรณภูมิ 1,574 ไร่, อ.พนมไพร 1,132 ไร่, อ.เกษตรวิสัย 534 ไร่ และ อ.หนองฮี 348

แนวโน้มสถานการณ์ (เวลา 06.00 น.)

- **แม่น้ำชี** สถานีวัดน้ำ E.66A บ้านม่วงลาด อ.จันทาร จ.ร้อยเอ็ด ระดับน้ำ 12.15 ม. **สูงกว่าตลิ่ง +0.55 ม.** (ระดับตลิ่ง 11.60 ม.) ปริมาณน้ำ 830.00 ลบ.ม./วินาที (ความจุ 721.00 ลบ.ม./วินาที) **แนวโน้มเพิ่มขึ้น**

- **แม่น้ำชี** สถานีวัดน้ำ E.95 บ้านวังเจริญ อ.เชียงขวัญ จ.ร้อยเอ็ด ระดับน้ำ 8.02 ม. **สูงกว่าตลิ่ง +0.52 ม.** (ระดับตลิ่ง 7.50 ม.) ปริมาณน้ำ 959.26 ลบ.ม./วินาที (ความจุ 860.00 ลบ.ม./วินาที) **แนวโน้มเพิ่มขึ้น**

- **แม่น้ำชี** สถานีวัดน้ำ E.18 บ้านท่าสะแบง อ.ทุ่งเขาหลวง จ.ร้อยเอ็ด ระดับน้ำ 9.23 ม. ต่ำกว่าตลิ่ง -0.57 ม. (ระดับตลิ่ง 9.80 ม.) ปริมาณน้ำ 925.96 ลบ.ม./วินาที (ความจุ 860.00 ลบ.ม./วินาที) **แนวโน้มเพิ่มขึ้น**

การช่วยเหลือและบริหารจัดการน้ำในพื้นที่



โครงการชลประทานร้อยเอ็ด สำนักงานชลประทานที่ 6 ได้จัดเตรียมเครื่องสูบน้ำ 23 เครื่อง, กระจกอบบรรจุทราย 12,000 กระจกอบ, กล่อง Mattress ขนาด 2x4x0.3 ม, หินใหญ่, เสาค้ำพืด(Sheet pile), เครื่องจักรเครื่องมือและบุคลากรเฝ้าระวังตลอดแนวผนังกันน้ำยัง แจ้างประชาชนสัมพันธ์ประชาชนบูรณาการทุกภาคส่วนในจังหวัด ในการช่วยเหลือประชาชนซึ่ง โครงการฯ ได้บริหารจัดการน้ำในพื้นที่ ดังนี้

1. เปิดทางระบายน้ำอุกเขื่อนชั่วคราว บริเวณผนังกันน้ำยังใกล้กับ ปตร.บ้านบาก ต.วังหลวง เพื่อเป็นการตัดน้ำเข้าสู่บึงเกลือ และกุดปลาคูณ อีกทั้งลดผลกระทบกับพื้นที่ด้านท้ายน้ำ และคันผนังกันน้ำ
2. ติดตั้งพร้อมเดินเครื่องผลักดันน้ำ จำนวน 30 เครื่อง บริเวณท้ายเขื่อนร้อยเอ็ด
2. ติดตั้งผลักดันน้ำ จำนวน 15 เครื่อง บริเวณใต้สะพานค้อเหนือนางาม อ.เสลภูมิ จ.ร้อยเอ็ด
3. ติดตั้งเครื่องสูบน้ำจำนวน 5 เครื่อง ที่ ท้าย ปตร.ห้วยตางเดียว อ.ทุ่งเขาหลวง และ ติดตั้งเครื่องสูบน้ำจำนวน 2 เครื่อง ที่ ต.เทอดไทย อ.ทุ่งเขาหลวง จ.ร้อยเอ็ด
4. บูรณาการจัดจราจรน้ำชี-น้ำยัง โดยการแขวนบานระบายเพื่อพร่องน้ำในเขื่อนยโสธร และเขื่อนธาตุน้อย เพื่อรองรับปริมาณน้ำที่ไหลมาสมทบจากน้ำยังตอนบน หากไม่มีฝนตกลงมาเพิ่ม คาดว่ามวลน้ำจะไหลลงแม่น้ำชี และบางส่วนจะถูกผันเข้าไปเก็บกักไว้ตามแก้มลิงและแหล่งน้ำธรรมชาติ ทั้งนี้ สำนักงานชลประทานที่ 6 จะบริหารจัดการน้ำรวมทั้งจัดจราจรน้ำในแม่น้ำชี-ยัง ให้สอดคล้องกับปริมาณฝนที่จะตกลงมาเพิ่มในระยะต่อไป

#### 4. จังหวัดมหาสารคาม

สาเหตุ เกิดฝนตกหนักถึงหนักมากบริเวณภาคตะวันออกเฉียงเหนือ และบริเวณต้นแม่น้ำชี ส่งผลให้ปริมาณน้ำในแม่น้ำชีเพิ่มสูงขึ้นอย่างต่อเนื่อง

สถานการณ์อุทกภัย มีพื้นที่น้ำท่วม 3 อำเภอ ได้แก่ อ.เมือง อ.กันทรวิชัย และ อ.โกสุมพิสัย รวมพื้นที่ทั้งหมด 4,575 ไร่ รายละเอียดดังนี้

1. อ.เมือง (เขตโครงการส่งน้ำและบำรุงรักษาชีกลาง) มีพื้นที่น้ำท่วม 1 ตำบล ได้แก่ ต.ท่าตุม พื้นที่ประมาณ 663 ไร่
2. อ.กันทรวิชัย (เขตโครงการส่งน้ำและบำรุงรักษาชีกลาง) มีพื้นที่น้ำท่วม 2 ตำบล ได้แก่ ต.ท่าขอนยาง และ ต.มะค่า พื้นที่ประมาณ 3,912 ไร่
3. อ.โกสุมพิสัย (เขตโครงการส่งน้ำและบำรุงรักษาหนองหวาย) มีน้ำท่วมพื้นที่การเกษตรและบริเวณชุมชน ต.เลิงใต้

แนวโน้มสถานการณ์ (เวลา 06.00 น.)

- แม่น้ำชี สถานี E.8A บ้านดินดำ อ.เมือง จ.มหาสารคาม ระดับน้ำ 10.33 ม. สูงกว่าตลิ่ง +0.83 ม. (ระดับตลิ่ง 9.50 ม.) **แนวโน้มเพิ่มขึ้น**

การช่วยเหลือและบริหารจัดการน้ำในพื้นที่

โครงการชลประทานมหาสารคาม สำนักงานชลประทานที่ 6 ติดตามสถานการณ์น้ำอย่างใกล้ชิด ทั้งนี้ สำนักเครื่องจักรกล ติดตั้งเครื่องผลักดันน้ำที่เขื่อนมหาสารคาม จำนวน 15 เครื่อง และติดตั้งเครื่องสูบน้ำจำนวน 12 เครื่อง เพื่อเร่งผลักดันน้ำในแม่น้ำชี

โครงการส่งน้ำและบำรุงรักษาเสียวใหญ่ สำนักงานชลประทานที่ 6 ยกบานระบายน้ำตามฝายในลำเสียวใหญ่ทุกแห่งแล้ว ช่วยเร่งระบายน้ำในลำเสียวใหญ่ และเพื่อรองรับมวลน้ำด้านเหนือหน้าฝาย และให้ฝายส่งน้ำ



และบำรุงรักษาที่ 1-3 ติดตาม และประชาสัมพันธ์สถานการณ์น้ำอย่างใกล้ชิด ตลอดจนตรวจสอบ และพิจารณาให้ความช่วยเหลือพื้นที่ที่มีน้ำท่วมอย่างต่อเนื่อง

โครงการส่งน้ำและบำรุงรักษาหนองหวาย สำนักงานชลประทานที่ 6 **เดินเครื่องสูบน้ำด้วยไฟฟ้า 3 สถานี** บริเวณ ปตร.D.8 ห้วยพระคือ ปตร.ห้วยน้ำเค็ม และที่ ปตร.ห้วยเชียงส่ง และ**ติดตั้งเครื่องสูบน้ำ 6 เครื่อง** บริเวณ ปตร.ห้วยใหญ่

โครงการส่งน้ำและบำรุงรักษาซีกกลาง ดำเนินการสูบน้ำของ ปตร.กุดเชียงสา และปตร.กุดเชียงบัง เพื่อเร่งการระบายน้ำ พร้อมทั้งจัดจราจรน้ำในพื้นที่

## 5. จังหวัดยโสธร

สาเหตุ จากอิทธิพลร่องมรสุมกำลังแรง พาดผ่านภาคตะวันออกเฉียงเหนือ ช่วงวันที่ 19-22 ส.ค.65 และ พายุดีเปรสชัน “หมาฮ้อน” ที่อ่อนกำลังลงเป็นหย่อมความกดอากาศต่ำกำลังแรงบริเวณประเทศลาวตอนบน ช่วงวันที่ 24-26 สิงหาคม 2565 ที่ผ่านมา ส่งผลให้มีฝนตกหนักถึงหนักมากหลายพื้นที่ในเขต จ.ร้อยเอ็ด จ.ยโสธร และจังหวัดที่อยู่ใกล้เคียง เป็นเหตุให้ระดับน้ำในแม่น้ำชี ลำน้ำยัง ลำน้ำลำเซบาย และลำน้ำสาขา เพิ่มระดับขึ้นอย่างต่อเนื่อง

สถานการณ์อุทกภัย มีพื้นที่น้ำท่วม **4 อำเภอ** รวม 11,502 ไร่ ได้แก่ **แม่น้ำชี-ลำน้ำยัง** จำนวน 11,502 ไร่ ประกอบด้วย **อ.เมืองยโสธร** 4,489 ไร่, **อ.มหาชนะชัย** 2,718 ไร่, **อ.ค้อวัง** 1,676 ไร่ และ **อ.คำเขื่อนแก้ว** 2,619 ไร่ **แนวโน้มสถานการณ์ (เวลา 06.00 น.)**

- **แม่น้ำชี** สถานีวัดน้ำ E.2A (เหนือเขื่อนยโสธร) อ.เมืองยโสธร จ.ยโสธร ระดับน้ำ 11.96 ม. ต่ำกว่าตลิ่ง -0.04 ม. (ระดับตลิ่ง 12.00 ม.) ปริมาณน้ำ 1,024.45 ลบ.ม./วินาที (ความจุ 1,030.00 ลบ.ม./วินาที) **แนวโน้มเพิ่มขึ้น**

- **แม่น้ำชี** สถานีวัดน้ำ E.97 อ.คำเขื่อนแก้ว จ.ยโสธร ระดับน้ำ 11.74 ม. ต่ำกว่าตลิ่ง -0.76 ม. (ระดับตลิ่ง 12.50 ม.) ปริมาณน้ำ 936.26 ลบ.ม./วินาที (ความจุ 1,068.00 ลบ.ม./วินาที) **แนวโน้มเพิ่มขึ้น**

- **แม่น้ำชี** สถานีวัดน้ำ E.20A (เหนือเขื่อนธาตุน้อย) อ.มหาชนะชัย จ.ยโสธร ระดับน้ำ 9.91 ม. ต่ำกว่าตลิ่ง -0.09 ม. (ระดับตลิ่ง 10.00 ม.) ปริมาณน้ำ 1,078.70 ลบ.ม./วินาที (ความจุ 1,100.00 ลบ.ม./วินาที) **แนวโน้มเพิ่มขึ้น**

### การช่วยเหลือและบริหารจัดการน้ำในพื้นที่

โครงการชลประทานยโสธร สำนักงานชลประทานที่ 7 ได้จัดเตรียม เครื่องสูบน้ำ จำนวน 13 เครื่อง, รถบรรทุกน้ำ 1 คัน, เครื่องผลักดันน้ำ (ขอรับการสนับสนุน) จำนวน 12 เครื่อง **ปัจจุบันได้ติดตั้งเครื่องสูบน้ำขนาด 8 นิ้ว จำนวน 1 เครื่อง และขนาด 12 นิ้ว จำนวน 1 เครื่อง รวม 2 เครื่อง** บริเวณบึงน้อย-บึงใหญ่ **เขตเทศบาลเมืองยโสธร จังหวัดยโสธร** พร้อมรับมืออุทกภัยตามมาตรการการช่วยเหลือและบรรเทาอุทกภัยของกรมชลประทาน และแจ้งประชาสัมพันธ์ประชาชนบูรณาการทุกภาคส่วนในจังหวัดในการประชุมคณะกรรมการจังหวัดเป็นประจำทุกเดือน ในการช่วยเหลือประชาชน

## 6. จังหวัดนครราชสีมา

สาเหตุ เกิดฝนตกหนักในพื้นที่จังหวัดนครราชสีมา เนื่องจากร่องมรสุมพาดผ่านภาคตะวันออกเฉียงเหนือ สถานการณ์อุทกภัย มีพื้นที่น้ำท่วม 1 อำเภอ ได้แก่ อ.เมืองยาง เกษตรกรได้รับความเสียหาย 870 ราย พื้นที่ได้รับความเสียหาย จำนวน 8,592 ไร่ ในพื้นที่ 3 ตำบล 24 หมู่บ้าน

แนวโน้มสถานการณ์ (เวลา 06.00 น.)

- **แม่น้ำมูล** สถานีวัดน้ำ M.184 บ้านซิม อ.พิมาย จ.นครราชสีมา ระดับน้ำ 5.39 ม. **สูงกว่าตลิ่ง +0.09 ม.** (ระดับตลิ่ง 5.30 ม.) ปริมาณน้ำ 137.40 ลบ.ม./วินาที (ความจุ 132.00 ลบ.ม./วินาที) **แนวโน้มลดลง**

**การช่วยเหลือและบริหารจัดการน้ำในพื้นที่**

สำนักงานชลประทานที่ 8 ร่วมกับสำนักเครื่องจักรกล เตรียมความพร้อมรับมือน้ำหลาก ด้วยการเร่งระบายน้ำในลำตะคองผ่านเขื่อนพิมาย ลงสู่แม่น้ำมูล และติดตั้งเครื่องผลักดันน้ำเพื่อเร่งระบายน้ำในลำน้ำมูล 40 เครื่อง ติดตั้งเครื่องผลักดันน้ำในลำตะคอง อ.เมืองนครราชสีมา 3 เครื่อง ที่ลำบริบูรณ์ที่ประตูระบายน้ำจอหอ 3 เครื่อง นอกจากนี้ ยังได้ติดตั้งเครื่องสูบน้ำ 2 เครื่อง บริเวณฝายท่ากระสังข์ ท้ายประตูระบายน้ำข่อยงาม เพื่อช่วยเร่งระบายน้ำในลำตะคองอีกด้วย

## 7. จังหวัดศรีสะเกษ

สาเหตุ สืบเนื่องจากปริมาณฝนที่ตกต่อเนื่องในพื้นที่ต้นน้ำของกลุ่มน้ำห้วยทับทัน ส่งผลให้ระดับน้ำในลำน้ำเพิ่มสูงขึ้นอย่างต่อเนื่อง ประกอบกับปริมาณน้ำที่ไหลรวมบริเวณเขื่อนราษีไศล มีจำนวนมาก ส่งผลให้การระบายน้ำของลำน้ำห้วยทับทันลดลง และจากการคาดการณ์ ของ สททช. ระดับน้ำในลำน้ำห้วยทับทันมีแนวโน้มเพิ่ม และบริเวณพื้นที่ในเขต คบ.มูลล่าง เกิดจากต้นน้ำของกลุ่มน้ำมูลมีฝนตกหนักอย่างต่อเนื่องจึงทำให้ปริมาณน้ำในลำน้ำมูลเอ่อล้นตลิ่งท่วมพื้นที่ลุ่มต่ำเป็นบริเวณกว้างและพื้นที่ลุ่มต่ำ

สถานการณ์อุทกภัย มีพื้นที่น้ำท่วม 3 อำเภอ ได้แก่ อ.ห้วยทับทัน อ.ราษีไศล และ อ.ศีลาลาด ดังนี้

1. **อ.ห้วยทับทัน** พื้นที่ได้รับผลกระทบเป็นพื้นที่เกษตรกรรมติดลำน้ำเป็นพื้นที่นอกเขตชลประทาน ไม่มีพื้นที่ชุมชนได้รับผลกระทบ

2. **อ.ราษีไศล** (คบ.มูลล่าง) 3 ตำบล ต.ด่าน 370 ไร่, ต.หนองแค 1,100 ไร่ และ ต.บัวหุ้ง 120 ไร่

3. **อ.ศีลาลาด** (คบ.มูลล่าง) 2 ตำบล ต.หนองบัวดง 170 ไร่ และ ต.กุง 800 ไร่

แนวโน้มสถานการณ์ (เวลา 06.00 น.)

- **ลำน้ำห้วยทับทัน** สถานีวัดน้ำ M.42 บ้านห้วยทับทัน อ.ห้วยทับทัน จ.ศรีสะเกษ ระดับน้ำ 10.24 ม.รทก. **สูงกว่าตลิ่ง +1.94 ม.** (ระดับตลิ่ง 8.30 ม.) ปริมาณน้ำ 326.40 ลบ.ม./วินาที (ความจุ 124.00 ลบ.ม./วินาที) **แนวโน้มเพิ่มขึ้น**

- **ลำน้ำสำราญ** สถานีวัดน้ำ M.190 บ้านขาว อ.อุทุมพรพิสัย จ.ศรีสะเกษ ระดับน้ำ 8.03 ม.รทก. **สูงกว่าตลิ่ง +0.93 ม.** (ระดับตลิ่ง 7.10 ม.) ปริมาณน้ำ 187.80 ลบ.ม./วินาที (ความจุ 180.00 ลบ.ม./วินาที) **แนวโน้มเพิ่มขึ้น**

- **ลำน้ำสำราญ** สถานีวัดน้ำ M.9 สะพานขาว อ.เมือง จ.ศรีสะเกษ ระดับน้ำ 9.82 ม.รทก. **ต่ำกว่าตลิ่ง -0.18 ม.** (ระดับตลิ่ง 10.00 ม.) ปริมาณน้ำ 187.80 ลบ.ม./วินาที (ความจุ 195.00 ลบ.ม./วินาที) **แนวโน้มเพิ่มขึ้น**

- **แม่น้ำมูล** สถานีวัดน้ำ M.5 บ้านเมืองคง อ.ราษีไศล จ.ศรีสะเกษ ระดับน้ำ 10.20 ม. **ต่ำกว่าตลิ่ง -0.55 ม.** (ระดับตลิ่ง 10.75 ม.) ปริมาณน้ำ 1,472.00 ลบ.ม./วินาที (ความจุ 2,170.00 ลบ.ม./วินาที) **แนวโน้มเพิ่มขึ้น**

**การช่วยเหลือและบริหารจัดการน้ำในพื้นที่**

โครงการชลประทานศรีสะเกษ สำนักงานชลประทานที่ 8 เตรียมความพร้อมเครื่องจักร/เครื่องสูบน้ำ พร้อมสนับสนุนหากได้รับการร้องขอ พร้อมได้มีการประชาสัมพันธ์และแจ้งเตือนหน่วยงานที่เกี่ยวข้อง และเข้าช่วยเหลือได้ทันที

## 8. จังหวัดสุรินทร์

สาเหตุ เนื่องจากพื้นที่ต้นน้ำของกลุ่มน้ำมูลมีฝนตกหนักอย่างต่อเนื่องมาโดยตลอด ส่งผลให้ปริมาณน้ำท่าไหลหลากลงสู่ลำน้ำมูลเป็นปริมาณมาก จึงทำให้ปริมาณน้ำในลำน้ำมูลเอ่อล้นตลิ่งท่วมพื้นที่ลุ่มต่ำเป็นบริเวณกว้าง และพื้นที่ลุ่มต่ำบางแห่งที่ติดกับลำน้ำมูลและลำสาขา ไม่สามารถระบายน้ำได้เพราะระดับน้ำในลำน้ำสูงกว่าพื้นที่ทำให้เกิดการท่วมขัง

สถานการณ์อุทกภัย มีพื้นที่น้ำท่วม 2 อำเภอ ได้แก่ อ.รัตนบุรี และ อ.จอมพระ รวมพื้นที่น้ำท่วม 6,700 ไร่

1. **อ.รัตนบุรี** (เขตพื้นที่โครงการส่งน้ำและบำรุงรักษามูลล่าง) บริเวณ 3 ตำบล คือ ต.ทับใหญ่ 3,600 ไร่ ต.หนองบัวทอง 2,300 ไร่ และ ต.ดอนแรด 800 ไร่

2. **อ.จอมพระ** เกิดน้ำในลำชี เอ่อล้นตลิ่งที่สถานีวัดน้ำ M.159 บริเวณบ้านหลุมดิน

แนวโน้มสถานการณ์ (เวลา 06.00 น.)

- **ลำชี** สถานีวัดน้ำ M.159 บ้านหลุมดิน อ.จอมพระ จ.สุรินทร์ ระดับน้ำ 9.84 ม.รทก. สูงกว่าตลิ่ง +1.64 ม. (ระดับตลิ่ง 8.20 ม.) ปริมาณน้ำ 424.20 ลบ.ม./วินาที (ความจุ 265.00 ลบ.ม./วินาที) **แนวโน้มเพิ่มขึ้น**

- **แม่น้ำมูล** สถานีวัดน้ำ M.4 บ้านพงสวาย อ.ท่าตูม จ.สุรินทร์ ระดับน้ำ 8.06 ม.รทก. สูงกว่าตลิ่ง +0.06 ม. (ระดับตลิ่ง 8.00 ม.) ปริมาณน้ำ 984.00 ลบ.ม./วินาที (ความจุ 960.00 ลบ.ม./วินาที) **แนวโน้มเพิ่มขึ้น**

การช่วยเหลือและบริหารจัดการน้ำในพื้นที่

โครงการชลประทานสุรินทร์ สำนักงานชลประทานที่ 8 เตรียมความพร้อมเครื่องจักร/เครื่องสูบน้ำพร้อมสนับสนุนหากได้รับการร้องขอ พร้อมได้มีการประชาสัมพันธ์และแจ้งเตือนหน่วยงานที่เกี่ยวข้อง และเข้าช่วยเหลือได้ทันที

## 9. จังหวัดอุบลราชธานี

สาเหตุ ในช่วงวันที่ 7-9 สิงหาคม 2565 มีฝนตกเพิ่มขึ้นและมีฝนตกหนักบางแห่ง รวมทั้งอิทธิพลของพายุโซนร้อน “มู่หลาน” บริเวณประเทศเวียดนามตอนบน โดยจังหวัดอุบลราชธานี ได้รับผลกระทบจากสถานการณ์น้ำเอ่อล้นตลิ่งบริเวณที่ลุ่มต่ำริมแม่น้ำมูล

สถานการณ์อุทกภัย มีพื้นที่น้ำท่วม 11 อำเภอ ได้แก่ อ.เขื่องใน 6,156 ไร่, อ.วารินชำราบ 4,346 ไร่, อ.เมือง 6,107 ไร่, อ.สำโรง 2,496 ไร่, อ.สว่างวีระวงศ์ 645 ไร่, อ.ดอนมดแดง 1,752 ไร่, อ.ทุ่งศรีอุดม 725 ไร่, อ.น้ำขุ่น 319 ไร่, อ.ตาลสุม 2,032 ไร่, อ.เดชอุดม 315 ไร่ และ อ.นาเยีย 80 ไร่ **รวมพื้นที่ประมาณ 24,973 ไร่**

สำหรับเขตเทศบาลนครอุบลราชธานี เทศบาลเมืองวารินชำราบ อำเภอเมืองอุบลราชธานี มีพื้นที่น้ำท่วม **6 ชุมชน** ได้แก่ ชุมชนวังแดง ชุมชนบูรพา ชุมชนวัดหาดไต้ ชุมชนดิงาม ชุมชนท่าบั้งมั่ง และชุมชนเกตุแก้ว

แนวโน้มสถานการณ์ (เวลา 06.00 น.)

- **แม่น้ำชี** สถานีวัดน้ำ E.98 (ก่อนลงแม่น้ำมูล) บ้านเขื่องใน อ.เขื่องใน จ.อุบลราชธานี ระดับน้ำ 9.98 ม. ต่ำกว่าตลิ่ง -0.02 ม. (ระดับตลิ่ง 10.00 ม.) ปริมาณน้ำ 1,070.00 ลบ.ม./วินาที (ความจุ 1,075.00 ลบ.ม./วินาที) **แนวโน้มเพิ่มขึ้น**

- **แม่น้ำมูล** สถานีวัดน้ำ M.7 สะพานเสรีประชาธิปไตย อ.เมือง จ.อุบลราชธานี ระดับน้ำ 8.19 ม. สูงกว่าตลิ่ง +1.19 ม. (ระดับตลิ่ง 7.00 ม.) ปริมาณน้ำ 3,033.50 ลบ.ม./วินาที (ความจุ 2,300.00 ลบ.ม./วินาที) **แนวโน้มเพิ่มขึ้น**

การช่วยเหลือและบริหารจัดการน้ำในพื้นที่

โครงการชลประทานอุบลราชธานี สำนักงานชลประทานที่ 7 ฝ้าติดตามสถานการณ์อย่างใกล้ชิดและได้เพิ่มการระบายน้ำจากเขื่อนลำโดมใหญ่ให้ระบายลงสู่มูลได้อย่างมีประสิทธิภาพมากขึ้น ทั้งนี้ **สำนักเครื่องจักรกล** ติดตั้งเครื่องผลักดันน้ำในลำน้ำมูล จำนวน 140 เครื่อง บริเวณสะพานพิบูลมังสาหาร เพื่อเตรียมความพร้อมรับมือ

## 10. จังหวัดลพบุรี

สาเหตุ เนื่องจากฝนตกในพื้นที่เมื่อวันที่ 4-10 ก.ย.65 ที่ผ่านมากในพื้นที่ อ.สระโบสถ์ อ.โคกสำโรง จ.ลพบุรี ส่งผลให้เกิดน้ำหลากเข้าพื้นที่การเกษตร

สถานการณ์อุทกภัย มีพื้นที่น้ำท่วม 1 อำเภอ ได้แก่ **อ.โคกสำโรง** (เขตพื้นที่โครงการชลประทานลพบุรี) เกิดปริมาณน้ำป่าไหลหลาก เข้าเขตพื้นที่ อ.โคกสำโรง และเดินทางถึงพื้นที่บริเวณฝั่งซ้ายคลองชัยนาท-ป่าสัก ส่งผลทำให้ เขตพื้นที่บ้านหลุมข้าว มีปริมาณน้ำสูงขึ้นในคลองธรรมชาติ ทำให้พื้นที่การเกษตรเกิดปริมาณน้ำท่วมขัง 15-30 ซม. จำนวน 260 ไร่ (ในพื้นที่เขตชลประทาน)

แนวโน้มสถานการณ์ คาดว่าระดับน้ำจะลดลงภายใน 3-5 วัน เนื่องจากปริมาณน้ำสะสมในคลองธรรมชาติ ยังอยู่ในปริมาณมาก

### การช่วยเหลือและบริหารจัดการน้ำในพื้นที่

โครงการชลประทานลพบุรี สำนักงานชลประทานที่ 10 ได้เตรียมความพร้อมให้เจ้าหน้าที่คอยประสานงานกับหน่วยงานเฝ้าระวังในพื้นที่แจ้งเตือนและติดตามสถานการณ์น้ำอย่างใกล้ชิด และสถานี 6 สถานีสูบน้ำในคลองชัยนาท-ป่าสัก เร่งระบายน้ำอย่างต่อเนื่อง **พร้อมทั้งติดตั้งเครื่องสูบน้ำ 8 เครื่อง**

## 11. จังหวัดปทุมธานี

สาเหตุ เกิดฝนตกหนักเมื่อวันที่ 6 กันยายน 2565 ในพื้นที่โครงการฯรังสิตใต้ ปริมาณฝนสะสมวัดได้ 100 มม. จึงทำให้ประสบปัญหาน้ำท่วมขัง และน้ำล้นตลิ่งในพื้นที่บางจุด

สถานการณ์อุทกภัย มีพื้นที่น้ำท่วม 2 อำเภอ ได้แก่ **อ.ธัญบุรี และ อ.ลำลูกกา** ดังนี้

1. **อ.ธัญบุรี** ปริมาณน้ำในคลองรังสิตประยูรศักดิ์ มีน้ำล้นตลิ่งเป็นช่วงๆ ทำให้เกิดน้ำท่วมขังบริเวณได้สะพานข้ามคลองรังสิตฯ (ถนนวิภาวดี-รังสิต) ต.ประชาธิปัตย์ ส่งผลกระทบต่อการจราจร

2. **อ.ลำลูกกา** คลองหกวาสายล่างล้นตลิ่งเข้าท่วมบริเวณ ม.3-4 ต.พีชอุดม ต.ลำลูกกา ต.ลาดสวาย ต.บึงทองหลาง รวมพื้นที่ได้รับผลกระทบ 50 หลังคาเรือน

แนวโน้มสถานการณ์ คลองรังสิตประยูรศักดิ์ และคลองหกวาสายล่าง ยังคงมีระดับเพิ่มสูงขึ้น เนื่องจากปริมาณน้ำฝนและน้ำจากพื้นที่ตอนบนมีปริมาณเพิ่มมากขึ้น และคาดว่าระดับน้ำในคลองรังสิตฯ และคลองสายต่าง ๆ จะลดลงภายใน 5-7 วัน

### การช่วยเหลือและบริหารจัดการน้ำในพื้นที่

โครงการส่งน้ำและบำรุงรักษารังสิตใต้ สำนักงานชลประทานที่ 11 เร่งระบายน้ำลงพื้นที่ตอนล่าง ออกทาง สน.เสาวภาผ่องศรี และ สน.สมบุญรณ ลงแม่น้ำนครนายก รวมถึงระบายน้ำลงสู่พื้นที่ด้านล่าง ผ่านคลองซอยที่ 14-17 **พร้อมทั้งเดินเครื่องสูบน้ำที่ปากคลองรังสิตฯ จำนวน 20 เครื่อง**

## 12. จังหวัดพระนครศรีอยุธยา

สถานการณ์อุทกภัย ปัจจุบันมีน้ำท่วมขังพื้นที่การเกษตรลุ่มต่ำและบ้านเรือนริมฝั่งแม่น้ำน้อยนอกเขตคันกันน้ำรวม 10 อำเภอ ได้แก่ อ.บางบาล อ.เสนา อ.ผักไห่ อ.วังน้อย อ.นครหลวง อ.อุทัย อ.ท่าเรือ อ.บางปะอิน อ.พระนครศรีอยุธยา และ อ.บางไทร รวมพื้นที่น้ำท่วม 6,122 ไร่ รายละเอียดดังนี้

1. **อ.บางบาล** (เขตพื้นที่โครงการส่งน้ำและบำรุงรักษาบางบาล) บริเวณ ต.บ้านคลัง ต.น้ำเต้า ต.บางชะนี ต.วัดตะกุก ต.บางหลวงโคต ต.บางหลวง ต.ทางช้าง ต.กบเจา ต.บางหัก ต.บางบาล ต.วัดยม และ ต.ตะพานไทย จำนวน 1,642 ครัวเรือน ระดับน้ำสูง 0.33-1.77 ม (เขตพื้นที่โครงการชลประทานพระนครศรีอยุธยา) น้ำท่วมนอกคันกันน้ำ บริเวณคลองบางกุ่ม ต.บางกุ่ม

2. **อ.เสนา** (เขตพื้นที่โครงการส่งน้ำและบำรุงรักษาบางบาล) ปริมาณน้ำไหลเข้าท่วมพื้นที่นอกคันกันน้ำริมแม่น้ำน้อยบริเวณ ต.บ้านแพน จำนวน 36 ครัวเรือน ระดับน้ำสูง 2.23 ม. ต.หัวเวียง จำนวน 14 ครัวเรือน ระดับน้ำสูง 0.5-1.35 ม. (เขตพื้นที่โครงการส่งน้ำและบำรุงรักษาผักไห่) มีน้ำท่วมขังใต้ถุนบ้านริมแม่น้ำน้อยบริเวณ ต.บ้านบางกระทุ่ม ต.หัวเวียง ต.บ้านโพธิ์ และต.รางจระเข้ จำนวนประมาณ 87 ครัวเรือน

3. **อ.ผักไห่** (เขตพื้นที่โครงการส่งน้ำและบำรุงรักษาผักไห่) มีน้ำท่วมขังใต้ถุนบ้านริมแม่น้ำน้อยบริเวณ ต.ท่าดินแดง ประมาณ 50 ครัวเรือน (เขตพื้นที่โครงการส่งน้ำและบำรุงรักษาบางบาล) ปริมาณน้ำท่วมใต้ถุนบ้านประมาณ 10-40 ซม. บริเวณ ต.บ้านโคก ประมาณ 40 ครัวเรือน

4. **อ.ท่าเรือ** (เขตพื้นที่โครงการส่งน้ำและบำรุงรักษาโครงการเพรียว-เสาไห้) มีน้ำท่วมขังบริเวณพื้นที่ฝั่งซ้ายคลองระพีพัฒน์ กม. 1+800 ตำบลท่าหลวง เป็นพื้นที่ประมาณ 300 ไร่

5. **อ.วังน้อย** (เขตพื้นที่โครงการส่งน้ำและบำรุงรักษาป่าสักใต้) น้ำท่วมขังที่พังกาศัยและพื้นที่การเกษตร ต.หันตะเภา และ ต.ชะแมบ พื้นที่ประมาณ 1,000 ไร่

6. **อ.นครหลวง** (เขตพื้นที่โครงการส่งน้ำและบำรุงรักษานครหลวง) ) น้ำท่วมขังต.บ่อโพรง ในพื้นที่การเกษตร 500 ไร่ และต.บ้านเกาะ พื้นที่การเกษตร 250 ไร่ จำนวนครัวเรือนที่ได้รับการเสียหาย 10 ครัวเรือน

7. **อ.อุทัย** (เขตพื้นที่โครงการส่งน้ำและบำรุงรักษานครหลวง) มีน้ำท่วมขังพื้นที่การเกษตร ต.ข้าวเม่า ประมาณ 1,972 ไร่ (เขตโครงการส่งน้ำและบำรุงรักษาป่าสักใต้) มีพื้นที่น้ำท่วมขังบริเวณบ้านพังกาศัยและพื้นที่การเกษตร บริเวณต.เสนา และ ต.บ้านหีบ

8. **อ.บางปะอิน** (เขตพื้นที่โครงการชลประทานพระนครศรีอยุธยา) มีน้ำท่วมขังพื้นที่ชุมชนระดับน้ำสูง 0.5 ม.บริเวณชุมชนคลองบ้านเลน ชุมชนคลองตามา คลองบ้านเลน ต.บ้านเลน และชุมชนคลองจิก ต.คลองจิก

9. **อ.บางไทร** (โครงการชลประทานพระนครศรีอยุธยา) มีน้ำท่วมพื้นที่เพาะปลูกคลองร่มไทร ต.ช้างใหญ่ รวม 1,600 ไร่

10. **อ.พระนครศรีอยุธยา** (โครงการชลประทานพระนครศรีอยุธยา) มีน้ำท่วมขัง ต.คลองสวนพลู ระดับน้ำสูง 0.50 ม. และน้ำท่วมริมแม่น้ำเจ้าพระยาออบเกาะเมือง ต.ภูเขาทอง ต.ท่าวาสุกรี ต.ประตู่ชัย และ ต.หอรัตนไชย

แนวโน้มสถานการณ์ (เวลา 06.00 น.)

- **แม่น้ำเจ้าพระยา** สถานีวัดน้ำ C.35 บ้านป้อม อ.พระนครศรีอยุธยา จ.พระนครศรีอยุธยา ระดับน้ำ 4.45 ม. **ต่ำกว่าตลิ่ง +0.10 ม.** (ระดับตลิ่ง 4.35 ม.) ปริมาณน้ำ 1,182.00 ลบ.ม./วินาที (ความจุ 1,155.00 ลบ.ม./วินาที)

**แนวโน้มเพิ่มขึ้น**

- **คลองโผงเผง** สถานีวัดน้ำ C.36 บ้านบางหลวงโคต อ.บางบาล จ.พระนครศรีอยุธยา ระดับน้ำ 5.88 ม.รทก. **สูงกว่าตลิ่ง +1.52 ม.รทก.** (ระดับตลิ่ง 4.36 ม.รทก.) ปริมาณน้ำ 673.00 ลบ.ม./วินาที(ความจุ 420.00 ลบ.ม./วินาที)

**แนวโน้มทรงตัว**





- **คลองบางบาล** สถานีวัดน้ำ C.37 บ้านบางบาล อ.บางบาล จ.พระนครศรีอยุธยา ระดับน้ำ 4.44 ม.รทก. สูงกว่าตลิ่ง +0.30 ม.รทก. (ระดับตลิ่ง 4.14 ม.รทก.) ปริมาณน้ำ 150.00 ลบ.ม./วินาที(ความจุ 135.00 ลบ.ม./วินาที) **แนวโน้มทรงตัว**

- **แม่น้ำน้อย** สถานีวัดน้ำ C.67 บ้านบางหลวงโศด อ.บางบาล จ.พระนครศรีอยุธยา ระดับน้ำ 4.90 ม.รทก. สูงกว่าตลิ่ง +2.15 ม.รทก. (ระดับตลิ่ง 2.75 ม.รทก.) **แนวโน้มทรงตัว**

- **แม่น้ำน้อย** สถานีวัดน้ำ C.68 ตลาดเสนา อ.เสนา จ.พระนครศรีอยุธยา ระดับน้ำ 3.89 ม. สูงกว่าตลิ่ง +0.69 ม. (ระดับตลิ่ง 3.20 ม.) **แนวโน้มทรงตัว**

#### การช่วยเหลือและบริหารจัดการน้ำในพื้นที่

กรมชลประทานได้ออกหนังสือแจ้งเตือนสถานการณ์น้ำลุ่มน้ำเจ้าพระยา ฉบับที่ 7 ลงวันที่ 12 กันยายน 2565 ไปยังผู้ว่าราชการจังหวัด 11 จังหวัดท้ายเขื่อนเจ้าพระยา และหน่วยงานที่เกี่ยวข้อง เนื่องจากกรมชลประทานมีความจำเป็นต้องระบายน้ำเพิ่มขึ้นในอัตราระหว่าง 1,800-2,000 ลบ.ม./วินาที ซึ่งจะส่งผลให้พื้นที่ริมน้ำมีระดับเพิ่มสูงขึ้นจากปัจจุบันอีกประมาณ 0.40-0.60 เมตร บริเวณพื้นที่ลุ่มต่ำนอกคันกั้นน้ำ

โครงการส่งน้ำและบำรุงรักษามหาราช ได้จัดเจ้าหน้าที่เฝ้าระวังติดตามสถานการณ์น้ำอย่างใกล้ชิด และประสานงานกับหน่วยงานที่เกี่ยวข้องในพื้นที่ รวมทั้งทำการประชาสัมพันธ์แจ้งเตือนในพื้นที่ **ติดตั้งเครื่องสูบน้ำจำนวน 8 เครื่อง** โดยสูบจากคลองระบายใหญ่มหาราช 3 ลงสู่แม่น้ำเจ้าพระยา ที่ ปตร.บางกุ้ง

โครงการส่งน้ำและบำรุงรักษาบางบาล **ติดตั้งเครื่องสูบน้ำจำนวน 5 เครื่อง เครื่องสูบน้ำด้วยไฟฟ้า 3 เครื่อง และรถสูบน้ำเคลื่อนที่ชนิดไฟฟ้า จำนวน 5 คัน**

โครงการส่งน้ำและบำรุงรักษาผักไห่ **ติดตั้งเครื่องสูบน้ำจำนวน 15 เครื่อง** บริเวณแม่น้ำน้อย ที่ ปตร.กุฎี 3 เครื่อง ปตร.วัดโบสถ์ 3 เครื่อง ปตร.คลองตานิ่ง 1 เครื่อง ปตร.เจ้าเจ็ด 1 เครื่อง คลองตาแยม 2 เครื่อง บ้านใหญ่ 1 เครื่อง ปตร.ลาดชะโด 1 เครื่อง และ ปตร.บางกุ้ง 2 เครื่อง

โครงการส่งน้ำและบำรุงรักษาเวียงราษฎร์ **ติดตั้งเครื่องสูบน้ำจำนวน 2 เครื่อง** บริเวณ ปตร.เกาะเล็ง ต.บางเพลิง และ ต.ทางกลาง อ.บางปะหัน และกำลังดำเนินการขอรับการสนับสนุนเครื่องผลักดันน้ำ 10 เครื่อง เพื่อติดตั้งที่ปลายคลองบงพระครูก่อนระบายลงแม่น้ำป่าสัก 5 เครื่อง และหน้าโรงปูน SCG ท่าหลวง อีก 5 เครื่อง

โครงการส่งน้ำและบำรุงรักษาป่าสักใต้ **ติดตั้งเครื่องสูบน้ำจำนวน 2 เครื่อง** เพื่อสูบน้ำออกจากพื้นที่ลงสู่คลองระบายใหญ่ป่าสักใต้

โครงการชลประทานพระนครศรีอยุธยา **ติดตั้งเครื่องสูบน้ำเคลื่อนที่ขนาด 8 นิ้ว จำนวน 3 เครื่อง** บริเวณ ศูนย์ลิลปาชีพเกาะเกิด ทรบ.คลองตามา และบริเวณพระราชวังบางปะอิน

โครงการส่งน้ำและบำรุงรักษาคลองเพรียว-เสาไห้ **ติดตั้งเครื่องสูบน้ำจำนวน 1 เครื่อง** โดยสูบน้ำจากพื้นที่ลงคลองระพีพัฒน์บริเวณ กม.1+800

### 13. จังหวัดอ่างทอง

**สาเหตุ** จากอิทธิพลร่องมรสุมพาดผ่านภาคเหนือตอนล่าง ภาคกลางตอนบน ทำให้เขื่อนเจ้าพระยาระบายน้ำมากกว่า 1,000 ลูกบาศก์เมตรต่อวินาทีและมีฝนตกในพื้นที่จังหวัดอ่างทองค่อนข้างชุกไม่สามารถระบายน้ำออกจากพื้นที่ได้

**สถานการณ์อุทกภัย** ปัจจุบันมีน้ำท่วมขังพื้นที่การเกษตรลุ่มต่ำและน้ำล้นตลิ่งริมแม่น้ำ รวม 4 อำเภอ ได้แก่ **อ.วิเศษชัยชาญ อ.ป่าโมก อ.โพธิ์ทอง และอ.ไชโย** มีรายละเอียดดังนี้

**1. อ.วิเศษชัยชาญ (เขตพื้นที่โครงการส่งน้ำและบำรุงรักษาบางมณี)** น้ำล้นตลิ่งแม่น้ำน้อยในพื้นที่บ้านเรือนราษฎร ต.บางจัก ระดับน้ำประมาณ 0.2-0.6 เมตร บ้านเรือนได้รับผลกระทบประมาณ 45 หลังคาเรือน ที่ ต.สีร้อย น้ำล้นตลิ่งแม่น้ำน้อยในพื้นที่บ้านเรือนราษฎร ระดับน้ำประมาณ 0.10-0.30 เมตร จำนวน 53 ครัวเรือน

**2. อ.ป่าโมก (เขตพื้นที่โครงการชลประทานอ่างทอง)** น้ำล้นตลิ่งไหลเข้าท่วมใต้ถุนบ้านราษฎรบริเวณ ต. โฝงแฝง ระดับน้ำประมาณ 0.20 - 0.40 ม. บ้านเรือนได้รับผลกระทบประมาณ 200 หลังคาเรือน (โครงการส่งน้ำและบำรุงรักษามหาราช) เกิดน้ำท่วมขังบริเวณพื้นที่การเกษตร ต.โรงช้าง (โครงการส่งน้ำและบำรุงรักษาบางบาล) มีน้ำท่วมขังพื้นที่นอกคันกั้นน้ำ บริเวณ ต.โฝงแฝง จำนวน 102 ครัวเรือน

**3. อ.โพธิ์ทอง (เขตพื้นที่โครงการชลประทานอ่างทอง)** พื้นที่หมู่ที่ 3 ตำบลอินทประมูล อำเภอโพธิ์ทอง จังหวัดอ่างทอง ระดับน้ำในแปลงนา ระดับ 0.3-0.4 ม. พื้นที่ประมาณ 1,000 ไร่ อ.เมืองอ่างทอง

**4. อ.ไชโย (เขตพื้นที่โครงการชลประทานอ่างทอง)** ต.หลักฟ้า, ต.ชัยต.ราชสถิต, ต.เทวราช, ต.ไชยภูมิ และ ต.จระเข้ร้อง บ้านเรือนได้รับผลกระทบประมาณ 65 หลังคาเรือน

#### แนวโน้มสถานการณ์

ระดับน้ำในแม่น้ำเจ้าพระยามีแนวโน้มเพิ่มสูงขึ้น เนื่องจากการระบายน้ำผ่านท้ายเขื่อนเจ้าพระยาเพิ่มมากขึ้น อีกทั้งน้ำท่วมพื้นที่มีแนวโน้มเพิ่มมากขึ้นเนื่องจากแม่น้ำเจ้าพระยามีปริมาณเพิ่มสูงขึ้น

#### การช่วยเหลือและบริหารจัดการน้ำในพื้นที่

1. ติดตั้งเครื่องสูบน้ำเคลื่อนที่ ขนาด 12 นิ้ว จำนวน 1 เครื่อง เพื่อสูบน้ำออกจากแปลงเพาะปลูกที่กำลังจะเก็บเกี่ยว ผลผลิต หมู่ 8 ต.ไผ่ดำพัฒนา อ.วิเศษชัยชาญ จ.อ่างทอง (สถานการณ์เข้าสู่สภาวะปกติ)
2. ติดตั้งเครื่องสูบน้ำขนาด 12 นิ้ว จำนวน 1 เครื่อง บริเวณหน้าศาลากลาง จ.อ่างทอง
3. ติดตั้งเครื่องสูบน้ำขนาด 12 นิ้ว จำนวน 1 เครื่อง หลังโรงพยาบาล จ.อ่างทอง
4. ติดตั้งเครื่องสูบน้ำ ขนาด 12 นิ้ว จำนวน 1เครื่อง และขนาด 30 นิ้ว 1 เครื่องบริเวณประตูระบายน้ำสนามชัย
5. ติดตั้งเครื่องสูบน้ำ ขนาด 12 นิ้ว จำนวน 1 เครื่องบริเวณหมู่ที่ 3 ตำบลอินทประมูล อำเภอโพธิ์ทอง
6. ติดตั้งเครื่องสูบน้ำ ขนาด 8 นิ้ว จำนวน 1 เครื่องบริเวณหมู่ที่ 7 ตำบลจำปาหล่อ อำเภอเมือง
7. ติดตั้งเครื่องสูบน้ำ ขนาด 12 นิ้ว จำนวน 1 เครื่องบริเวณ หลังที่ว่าการอำเภอป่าโมก หมู่ที่ 1 ตำบลป่าโมก อำเภอป่าโมก จังหวัดอ่างทอง
8. ติดตั้งเครื่องสูบน้ำ ขนาด 8 นิ้ว จำนวน 1 เครื่องบริเวณหมู่ที่ 3 ตำบลเอกราช อำเภอป่าโมก จังหวัดอ่างทอง
9. แจ้งเตือนราษฎรที่อยู่ริมตลิ่ง ให้ให้เฝ้าระวังและเตรียมพร้อมรับสถานการณ์อุทกภัย
10. ประสานหน่วยงานที่เกี่ยวข้องให้เตรียมพร้อมรับสถานการณ์น้ำ
11. สนับสนุนเครื่องสูบน้ำขนาด 4 นิ้ว และกระสอบบรรจุทรายเพื่อป้องกันน้ำซึมลอดกำแพงกันตลิ่ง หมู่ 7 ต.โฝงแฝง อ.ป่าโมก จ.อ่างทอง
12. ทหาร เจ้าหน้าที่องค์กรปกครองส่วนท้องถิ่น ฝ่ายป้องกันและบรรเทาสาธารณภัย และจิตอาสา ได้เข้าพื้นที่ให้ความช่วยเหลือเคลื่อนย้ายสิ่งของราษฎรไว้ที่สูงและจัดทำแนวกระสอบทรายเพื่อป้องกันน้ำไหลเข้าท่วม พื้นที่ ต.โฝงแฝง อ.ป่าโมก จ.อ่างทอง

#### 14. จังหวัดสิงห์บุรี

สาเหตุ วันที่ 15 กันยายน 2565 เวลา 07.00 น. เชื้อนเจ้าพระยาระบาย 1,898 ลูกบาศก์เมตรต่อวินาที สถานการณ์อุทกภัย มีพื้นที่น้ำท่วม 2 อำเภอ ได้แก่ อ.อินทร์บุรี และ อ.เมือง รวมจำนวนประมาณ 61 ครัวเรือน

แนวโน้มสถานการณ์ ระดับน้ำมีแนวโน้มเพิ่มขึ้นตามการระบายของเชื้อนเจ้าพระยา ซึ่งจะต้องติดตามสถานการณ์อย่างใกล้ชิดต่อไป

##### การช่วยเหลือและบริหารจัดการน้ำในพื้นที่

โครงการชลประทานสิงห์บุรี สำนักงานชลประทานที่ 12 มีหนังสือประชาสัมพันธ์แจ้งเตือนสถานการณ์น้ำ กับหน่วยงานที่เกี่ยวข้องให้เฝ้าระวังและเตรียมพร้อมรับสถานการณ์ และทำการติดตั้งเครื่องสูบน้ำจำนวน 30 เครื่อง บริเวณ ต.บางพุทธา ต.บางมัญ และ ต.ต้นโพธิ์ อ.เมือง ต.ทับยส ต.อินทร์บุรี และ ต.ประศุก อ.อินทร์บุรี

#### 15. จังหวัดชัยนาท

สาเหตุ เนื่องจากร่องมรสุมพาดผ่านภาคเหนือและภาคตะวันออกเฉียงเหนือ ประกอบกับมรสุมตะวันตกเฉียงใต้พัดปกคลุมทะเลอันดามัน ภาคใต้ และอ่าวไทย ทำให้มีฝนตกหนักบางแห่งในภาคเหนือ ภาคตะวันออกเฉียงเหนือ ภาคกลาง จึงทำให้ปริมาณน้ำในลุ่มน้ำเจ้าพระยาตอนบนเพิ่มมากขึ้น

สถานการณ์อุทกภัย มีพื้นที่น้ำท่วม 1 อำเภอ ได้แก่ อ.เมือง ต.หาดท่าเสา ต.ท่าชัย และต.ธรรมมูล จำนวน 13 ครัวเรือน พื้นที่การเกษตรประมาณ 15 ไร่ โดยปริมาณน้ำเริ่มเอ่อล้นเข้าท่วมพื้นที่การเกษตรและที่อยู่อาศัยบริเวณพื้นที่ลุ่มต่ำนอกคันกั้นน้ำ

##### แนวโน้มสถานการณ์

ปริมาณน้ำในพื้นที่ยังคงเพิ่มสูงขึ้น เนื่องจากการระบายน้ำท้ายเขื่อนเจ้าพระยายังคงสูงขึ้น

##### การช่วยเหลือและบริหารจัดการน้ำในพื้นที่

โครงการชลประทานสิงห์บุรี สำนักงานชลประทานที่ 12 ได้ประสานหน่วยงานระดับพื้นที่, เกษตรกร, ท้องถิ่น, อำเภอ, โครงการส่งน้ำ และ ปก.จังหวัด เพื่อให้รับทราบข้อมูลและแนวทางการให้ความช่วยเหลือ

## 16. จังหวัดสุพรรณบุรี

สาเหตุ มรสุมตะวันตกเฉียงใต้ที่พัดปกคลุมทะเลอันดามัน และภาคตะวันออกเฉียงเหนือ ตอนบนของประเทศไทย และประเทศลาวตอนบน เข้าสู่หย่อมความกดอากาศต่ำที่ปกคลุมบริเวณประเทศเวียดนามตอนบน และอ่าวตังเกี๋ย ทำให้ประเทศไทยมีฝนตกต่อเนื่อง และมีฝนตกหนักถึงหนักมากบางแห่ง

สถานการณ์อุทกภัย ปัจจุบันมีพื้นที่น้ำท่วมขังพื้นที่การเกษตรลุ่มต่ำ รวม 4 อำเภอ ได้แก่ อ.อู่ทอง อ.บางปลาม้า และ อ.สองพี่น้อง และ อ.ดอนเจดีย์ (พื้นที่ประมาณ 14,914 ไร่) รายละเอียดดังนี้

1. **อำเภออู่ทอง** (เขตโครงการส่งน้ำและบำรุงรักษาสองพี่น้อง) ปริมาณน้ำในคลองระบายได้เอ่อล้นเข้าท่วมพื้นที่เพาะปลูกที่ใกล้เก็บเกี่ยว บริเวณ ต.สระยายโสม ต.ดอนมะเกลือ พื้นที่ประมาณ 4,495 ไร่ (เขตโครงการส่งน้ำและบำรุงรักษาดอนเจดีย์) ปริมาณน้ำในคลองระบายได้เอ่อล้นเข้าท่วมพื้นที่การเกษตรบริเวณ ต.คอนคา พื้นที่ประมาณ 722 ไร่

2. **อำเภอบางปลาม้า** (เขตโครงการส่งน้ำและบำรุงรักษาโพธิ์พระยา) ปริมาณน้ำเอ่อล้นจากคลองระบายใหญ่สองพี่น้องเข้าที่ปลายคลอง ร.1 ซ้ายสองพี่น้อง บ้านดอนยอ ต.วังน้ำเย็น จึงทำให้น้ำไหลเข้าท่วมพื้นที่นาข้าว จำนวน 102 ไร่ ระดับน้ำสูง 0.20 ม. และบริเวณ ต.วัดโบสถ์ น้ำท่วมพื้นที่นาข้าว 73 ไร่ ระดับน้ำท่วมขังในพื้นที่การเกษตรสูงเฉลี่ย 0.50 ม. (เขตโครงการชลประทานสุพรรณบุรี) พื้นที่ได้รับผลกระทบจากระดับน้ำริมแม่น้ำท่าจีน บริเวณ ต.บางปลาม้า ต.โคกคราม ต.บ้านแหลม และ ต.บางใหญ่ พื้นที่น้ำท่วมประมาณ 3,707 ไร่

3. **อำเภอสองพี่น้อง** (เขตโครงการส่งน้ำและบำรุงรักษาสองพี่น้อง) ปริมาณน้ำในคลองระบายได้เอ่อล้นเข้าท่วมพื้นที่เพาะปลูกที่ใกล้เก็บเกี่ยว บริเวณ ต.หัวโพธิ์ พื้นที่ประมาณ 4,700 ไร่ (เขตโครงการชลประทานสุพรรณบุรี) พื้นที่ได้รับผลกระทบจากระดับน้ำริมแม่น้ำท่าจีน บริเวณ ต. บางตะเคียน และ ต.บางกุ่ม พื้นที่น้ำท่วมประมาณ 1,055 ไร่

4. **อำเภอดอนเจดีย์** มีพื้นที่น้ำท่วมขัง 1 ตำบล ได้แก่ ตำบลหนองสาหร่าย อำเภอดอนเจดีย์ จังหวัดสุพรรณบุรี พื้นที่น้ำท่วม 60 ไร่ ระดับน้ำท่วมขังในพื้นที่การเกษตรสูงเฉลี่ย 0.20 ม.

### แนวโน้มสถานการณ์

โครงการส่งน้ำและบำรุงรักษาดอนเจดีย์ ระดับน้ำในแปลงนา หมู่ที่ 6,10,18 ต.ดอนคา อ.อู่ทอง มีปริมาณเพิ่มขึ้นและปริมาณน้ำในคลอง ร.7ข.สามชุก 2 เพิ่มขึ้นอย่างต่อเนื่องทำให้ระบายน้ำจากแปลงนาลงคลอง ร.7ข.สามชุก2 ไม่ได้

โครงการส่งน้ำและบำรุงรักษาโพธิ์พระยา ปัจจุบันโครงการฯโพธิ์พระยา ได้เปิด ปตร. ริมแม่น้ำ 7 แห่ง ได้แก่ ปตร.บางใหญ่ ปตร.บางแม่หม้าย ปตร.บ้านกุ่ม ปตร.บางสะแก ปตร.เกาะทลาย ปตร.บางหัวบ้าน และปตร.สองพี่น้อง เพื่อระบายน้ำที่เกิดจากฝนตกในพื้นที่ลุ่มต่ำทุ่งโพธิ์พระยาคาดว่าไม่เกิด 7-14 วัน ถ้าไม่มีฝนตกในพื้นที่ก็จะเข้าสู่สภาวะปกติ

โครงการส่งน้ำและบำรุงรักษาสามชุก ปัจจุบันมีฝนตกในพื้นที่ลดลง ปริมาณในคลองส่งและคลองระบายมีระดับลดต่ำลง หากไม่มีฝนตกเพิ่มขึ้นในพื้นที่ จะกลับเข้าสู่สภาวะปกติภายใน 1-2 สัปดาห์

โครงการส่งน้ำและบำรุงรักษาสองพี่น้อง ระดับน้ำในคลองระบายต่างๆยังมีระดับที่สูงไม่สามารถระบายน้ำได้ และ สถานการณ์ฝนจากพยากรณ์อากาศจากกรมอุตุนิยมวิทยา นั้น ระหว่าง วันที่ 8- 12 สิงหาคม ยังมีตกลงในพื้นที่โครงการฯ สองพี่น้องอยู่ตลอด ส่งผลให้ปริมาณน้ำที่รอการระบายนั้นมีโอกาสที่จะยกตัวเข้าท่วมพื้นที่เพาะปลูกเพิ่มเติม

โครงการส่งน้ำและบำรุงรักษากระเสียว หากไม่มีน้ำฝนตกเพิ่มจะสามารถระบายน้ำหมดในวันที่ 9 กันยายน 2565

**การช่วยเหลือและบริหารจัดการน้ำในพื้นที่ (รวมติดตั้งเครื่องสูบน้ำ จำนวน 55 เครื่อง และติดตั้งเครื่องผลักดันน้ำ จำนวน 28 เครื่อง)**

**โครงการส่งน้ำและบำรุงรักษาดอนเจดีย์** สำนักงานชลประทานที่ 12 ติดตั้งเครื่องสูบน้ำ จำนวน 2 เครื่อง ที่คลองระบายใหญ่สามชุก 2 ที่ กม.30+000 และหมู่ที่ 6 ต.กระจัน อ.อุทอง จ.สุพรรณบุรี

**โครงการส่งน้ำและบำรุงรักษาโพธิ์พระยา** สำนักงานชลประทานที่ 12 เปิด ปตร.ริมแม่น้ำ 7 แห่ง ได้แก่ ปตร.บางใหญ่ ปตร.บางแม่หม้าย ปตร.บ้านกุ่ม ปตร.บางสะแก ปตร.เกาะทะลาย ปตร.บางหัวบ้าน และ ปตร.สองพี่น้อง เพื่อระบายน้ำที่เกิดจากฝนตกในพื้นที่ลุ่มต่ำทุ่งโพธิ์พระยา และ ติดตั้งเครื่องสูบน้ำในเขตอำเภอเมืองจำนวน 31 เครื่อง บริเวณอำเภอเมืองและอำเภอบางปลาม้า ติดตั้งเครื่องผลักดันน้ำจำนวน 10 เครื่อง บริเวณ ปตร.เกาะทะลาย 8 เครื่อง และ ปตร.สองพี่น้อง 6 เครื่อง พร้อมทั้งนำเครื่องจักร รถแบคโฮ จำนวน 7 คัน เข้ากำจัดวัชพืช บริเวณคลองระบายใหญ่สองพี่น้อง หน้าปตร.สองพี่น้อง

**โครงการส่งน้ำและบำรุงรักษาสามชุก** ติดตั้งเครื่องสูบน้ำในพื้นที่รวม 5 เครื่อง และติดตั้งเครื่องผลักดันน้ำ บริเวณ ปตร.กระเสียว-สุพรรณจำนวน 2 เครื่อง

**โครงการส่งน้ำและบำรุงรักษาสองพี่น้อง** ติดตั้งเครื่องสูบน้ำในพื้นที่รวม 9 เครื่อง ในพื้นที่ ต.สรรพยา โสม อ.อุทอง, ต.ดอนมะเกลือ และ ต.หัวโพธิ์ อ.สองพี่น้อง

## 17. จังหวัดนครปฐม

สาเหตุ เกิดฝนตกหนักในพื้นที่ จังหวัดนครปฐม ประกอบกับปริมาณน้ำในแม่น้ำท่าจีนที่เพิ่มสูงขึ้นอย่างต่อเนื่อง และได้เอ่อล้นตลิ่งต่ำในหลายพื้นที่ของจังหวัดนครปฐม

สถานการณ์อุทกภัย มีพื้นที่น้ำท่วมนอกคันกั้นน้ำริมแม่น้ำท่าจีน 2 อำเภอ ได้แก่ อ.นครชัยศรี และ อ.บางเลน เนื่องจากปริมาณน้ำในแม่น้ำท่าจีนเอ่อล้นตลิ่ง

แนวโน้มสถานการณ์ (เวลา 06.00 น.)

- **แม่น้ำท่าจีน** สถานีวัดน้ำ T.5 บ้านบางป่าไทร อ.บางเลน จ.นครปฐม ระดับน้ำ 2.34 ม.รทก. ต่ำกว่าตลิ่ง -0.76 ม.รทก. (ระดับตลิ่ง 3.10 ม.รทก.) **แนวโน้มเพิ่มขึ้น** (ระดับน้ำขึ้นอยู่กับจังหวะการขึ้น-ลงของระดับน้ำทะเล)

- **แม่น้ำท่าจีน** สถานีวัดน้ำ T.1 ที่ว่าการอำเภอ นครชัยศรี อ.นครชัยศรี จ.นครปฐม ระดับน้ำ 1.62 ม.รทก. ต่ำกว่าตลิ่ง -0.04 ม.รทก. (ระดับตลิ่ง 1.66 ม.รทก.) **แนวโน้มลดลง** (ระดับน้ำขึ้นอยู่กับจังหวะการขึ้น-ลงของระดับน้ำทะเล)

- **แม่น้ำท่าจีน** สถานีวัดน้ำ T.14 บ้านตลาดสามพราน อ.สามพราน จ.นครปฐม ระดับน้ำ 0.90 ม.รทก. ต่ำกว่าตลิ่ง -0.85 ม.รทก. (ระดับตลิ่ง 1.75 ม.รทก.) **แนวโน้มเพิ่มขึ้น** (ระดับน้ำขึ้นอยู่กับจังหวะการขึ้น-ลงของระดับน้ำทะเล)

**การช่วยเหลือและบริหารจัดการน้ำในพื้นที่**

สำนักงานชลประทานที่ 13 ร่วมกับสำนักเครื่องจักรกล และโครงการชลประทานในพื้นที่จังหวัดนครปฐม ติดตั้งเครื่องผลักดันน้ำรวม 61 เครื่อง แบ่งเป็น สะพานวัดบางไผ่นารถ 10 เครื่อง สะพานวัดสำโรง 19 เครื่อง สะพานรวมเมฆ 10 เครื่อง สะพานทรงคะนอง 10 เครื่อง และสะพานโพธิ์แก้ว 12 เครื่อง