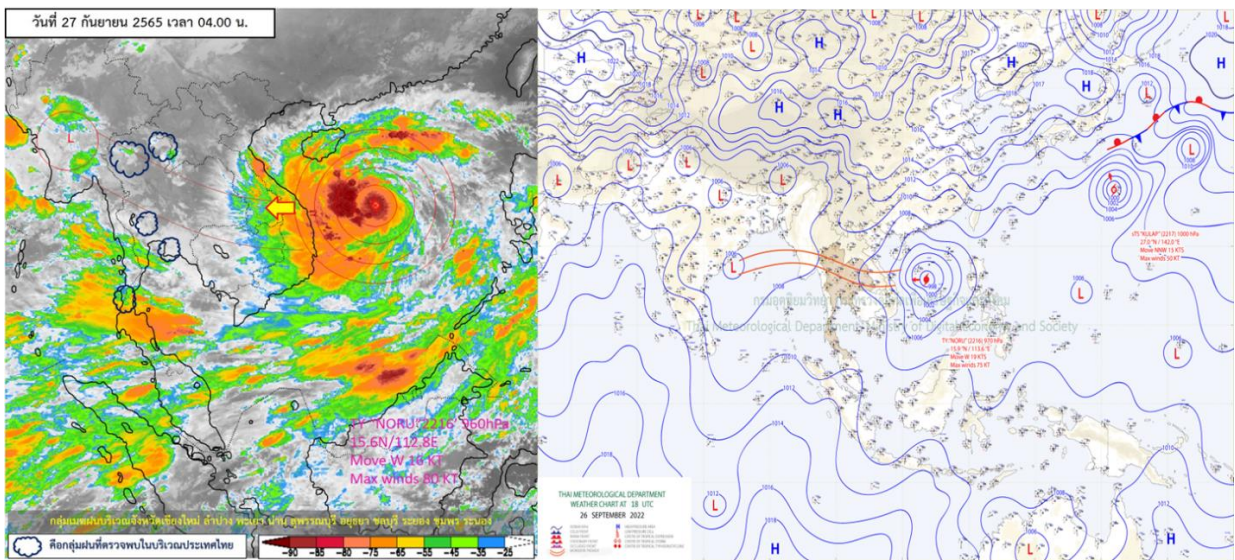




รายงานสรุปศูนย์ปฏิบัติการน้ำอัจฉริยะ  
เรื่อง สถานการณ์น้ำและการเฝ้าระวัง  
ประจำวันอังคารที่ 27 กันยายน พ.ศ. 2565

1. สภาพอากาศและปริมาณฝน

1.1 สภาพอากาศ (กรมอุตุนิยมวิทยา)



ประเทศไทยมีฝนตกชุกหนาแน่นและมีฝนตกหนักบางแห่งในภาคเหนือภาคตะวันออกเฉียงเหนือ ภาคกลาง รวมทั้งกรุงเทพมหานครและปริมณฑล ภาคตะวันออก และภาคใต้ฝั่งตะวันตก ส่งผลให้บริเวณดังกล่าวอันตรายจากฝนตกหนักและฝนที่ตกสะสม ซึ่งอาจทำให้เกิดน้ำท่วมฉับพลันและน้ำป่าไหลหลาก โดยเฉพาะพื้นที่ลาดเชิงเขาใกล้ทางน้ำไหลผ่านและพื้นที่ลุ่มในระยะนี้ ทั้งนี้เนื่องจากร่องมรสุมกำลังแรงพาดผ่านภาคเหนือและภาคตะวันออกเฉียงเหนือ ประกอบกับมรสุมตะวันตกเฉียงใต้ที่พัดปกคลุมทะเลอันดามัน ภาคใต้ และอ่าวไทย จะมีกำลังแรงขึ้น

**จังหวัดที่คาดว่าจะได้รับผลกระทบ มีดังนี้**

วันที่ 28 กันยายน 2565

ภาคตะวันออกเฉียงเหนือ: จังหวัดสกลนคร นครพนม ชัยภูมิ ขอนแก่น กาฬสินธุ์ มุกดาหาร มหาสารคาม ร้อยเอ็ด ยโสธร อำนาจเจริญ นครราชสีมา บุรีรัมย์ สุรินทร์ ศรีสะเกษ และอุบลราชธานี

ภาคกลาง: กรุงเทพมหานครและปริมณฑล

ภาคตะวันออก: จังหวัดฉะเชิงเทรา นครนายก ปราจีนบุรี สระแก้ว ชลบุรี ระยอง จันทบุรี และตราด

ภาคใต้: จังหวัด ระนอง พังงา ภูเก็ต กระบี่ ตรัง และสตูล



### วันที่ 29 กันยายน 2565

ภาคเหนือ: จังหวัดเชียงใหม่ ลำพูน ลำปาง น่าน แพร่ อุตรดิตถ์ สุโขทัย ตาก กำแพงเพชร พิจิตร พิษณุโลก และเพชรบูรณ์

ภาคตะวันออกเฉียงเหนือ: จังหวัดเลย หนองบัวลำภู อุดรธานี หนองคาย บึงกาฬ สกลนคร นครพนม ชัยภูมิ ขอนแก่น กาฬสินธุ์ มุกดาหาร มหาสารคาม ร้อยเอ็ด ยโสธร อำนาจเจริญ นครราชสีมา บุรีรัมย์ สุรินทร์ ศรีสะเกษ และอุบลราชธานี

ภาคกลาง: จังหวัดนครสวรรค์ อุทัยธานี ชัยนาท กาญจนบุรี ราชบุรี สุพรรณบุรี ลพบุรี สระบุรี สิงห์บุรี อ่างทอง พระนครศรีอยุธยา สมุทรสงคราม สมุทรสาคร นครปฐม รวมทั้งกรุงเทพมหานคร และปริมณฑล

ภาคตะวันออก: จังหวัดฉะเชิงเทรา นครนายก ปราจีนบุรี สระแก้ว ชลบุรี ระยอง จันทบุรี และตราด

ภาคใต้: จังหวัดเพชรบุรี ประจวบคีรีขันธ์ ชุมพร สุราษฎร์ธานี ระนอง พังงา ภูเก็ต กระบี่ ตรัง และสตูล

### วันที่ 30 กันยายน 2565

ภาคเหนือ: จังหวัดแม่ฮ่องสอน เชียงใหม่ ลำพูน ลำปาง แพร่ อุตรดิตถ์ สุโขทัย ตาก กำแพงเพชร พิจิตร พิษณุโลก และเพชรบูรณ์

ภาคตะวันออกเฉียงเหนือ: จังหวัดเลย หนองบัวลำภู อุดรธานี หนองคาย ชัยภูมิ ขอนแก่น และนครราชสีมา

ภาคกลาง: จังหวัดนครสวรรค์ อุทัยธานี ชัยนาท กาญจนบุรี ราชบุรี สุพรรณบุรี ลพบุรี สระบุรี สิงห์บุรี อ่างทอง พระนครศรีอยุธยา สมุทรสงคราม สมุทรสาคร นครปฐม รวมทั้งกรุงเทพมหานคร และปริมณฑล

ภาคตะวันออก: จังหวัดฉะเชิงเทรา นครนายก ปราจีนบุรี สระแก้ว ชลบุรี ระยอง จันทบุรี และตราด

ภาคใต้: จังหวัดเพชรบุรี ประจวบคีรีขันธ์ ชุมพร ระนอง พังงา และภูเก็ต

## 1.2 สภาพฝน

**ปริมาณฝนสูงสุด 5 อันดับ** จากสำนักงานทรัพยากรน้ำแห่งชาติ เวลา 07.00 น. วันที่ 26 ก.ย. 65 ถึงเวลา 07.00 น. วันที่ 27 ก.ย. 65

1. อ.เทพสถิต จ.ชัยภูมิ	วัดปริมาณฝนได้	104.5	มม.
2. อ.ประจันตคาม จ.ปราจีนบุรี	วัดปริมาณฝนได้	98.6	มม.
3. อ.แม่เปิน จ.นครสวรรค์	วัดปริมาณฝนได้	98.0	มม.
4. อ.ท่าตูม จ.สุรินทร์	วัดปริมาณฝนได้	94.5	มม.
5. อ.ปง จ.พะเยา	วัดปริมาณฝนได้	94.0	มม.

## 2. สถานการณ์น้ำท่าและสภาพน้ำในอ่างเก็บน้ำ

### 2.1 สถานการณ์น้ำท่าในลุ่มน้ำต่าง ๆ (ข้อมูล วันที่ 27 ก.ย. 65 เวลา 06.00 น.)

แม่น้ำ	สถานี	ที่ตั้งสถานี			ตลิ่ง ม.	ความจุ ม. <sup>3</sup> /วิ.	ระดับน้ำ ม.	ปริมาณน้ำ		ต่ำ(-) สูง(+) กว่าตลิ่ง	อยู่ใน เกณฑ์	แนวโน้ม	
								วันนี้ ม. <sup>3</sup> /วิ.	เมื่อวาน ม. <sup>3</sup> /วิ.				
1. ปิง	P.1	สะพานนารัฐ	อำเภอเมือง	จังหวัดเชียงใหม่	3.70	502	2.72	264.00	264.00	-0.98	ปกติ	ทรงตัว	
	P.17	บ้านท่าจั่ว	อำเภอบรรพตพิสัย	จังหวัดนครสวรรค์	39.80	2,990	36.45	738.00	545.00	-3.35	ปกติ	เพิ่มขึ้น	
2. วัง	W.1C	สะพานเสตุวารี	อำเภอเมือง	จังหวัดลำปาง	5.20	651	0.00	0.00	326.50	-5.20	น้อย	ทรงตัว	
	W.4A	บ้านวังหมัน	อำเภอสางเภา	จังหวัดตาก	7.00	580	6.66	526.50	455.60	-0.34	มาก	เพิ่มขึ้น	
	W.24		อำเภอสางเภา	จังหวัดตาก	8.50	576	9.37	770.90	607.70	0.87	อันตราย	ลดลง	
3. ยม	Y.1C	สะพานบ้านน้ำโค้ง	อำเภอเมือง	จังหวัดแพร่	8.20	926	4.05	321.00	277.80	-4.15	ปกติ	เพิ่มขึ้น	
	Y.4	สะพานตลาดธานี	อำเภอเมือง	จังหวัดสุโขทัย	8.15	510	5.35	268.60	260.40	-2.80	ปกติ	เพิ่มขึ้น	
	Y.64	แม่น้ำยม	อำเภอบางระกำ	จังหวัดพิษณุโลก	6.40	352	7.82	523.00	515.50	1.42	อันตราย	เพิ่มขึ้น	
ยม	Y.16	แม่น้ำยม	อำเภอบางระกำ	จังหวัดพิษณุโลก	7.30	239	8.80	378.90	372.10	1.50	อันตราย	ลดลง	
	4. น่าน	N.1	หน้าสำนักงานป่าไม้	อำเภอเมือง	จังหวัดน่าน	7.00	1,164	2.64	280.40	177.00	-4.36	ปกติ	เพิ่มขึ้น
	N.5A	สะพานเอกาทศรถ	อำเภอเมือง	จังหวัดพิษณุโลก	10.37	1,365	4.70	425.60	352.40	-5.67	ปกติ	เพิ่มขึ้น	
น่าน	N.67	สะพานบ้านกอยไชย	อำเภอชุมแสง	จังหวัดนครสวรรค์	28.30	1,579	26.69	1151.00	1118.00	-1.61	มาก	เพิ่มขึ้น	
5. เจ้าพระยา	C.2	ค่ายจิรประวัติ	อำเภอเมือง	จังหวัดนครสวรรค์	25.70	3,295	23.13	2083.00	1984.00	-2.57	มาก	เพิ่มขึ้น	
	C.13	ท้ายเขื่อนเจ้าพระยา	อำเภอสรรพยา	จังหวัดชัยนาท	16.34	2,690	14.45	1989.00	1989.00	-1.89	มาก	ทรงตัว	
6. บางหลวง	C.36	บ้านบางหลวงโตด	อำเภอบางบาล	จังหวัดพระนครศรีอยุธยา	420.00	4	686.00	4.55	4.55	266.00	อันตราย	ทรงตัว	
7. บางบาล	C.37	บ้านบางบาล	อำเภอบางบาล	จังหวัดพระนครศรีอยุธยา	135.00	3	156.00	4.97	4.94	21.00	อันตราย	เพิ่มขึ้น	
8. ป่าสัก	S.3	แม่น้ำป่าสัก	อำเภอพหลมศักดิ์	เพชรบูรณ์	85.00	9	120.30	8.95	8.08	35.30	มาก	เพิ่มขึ้น	
	S.42	แม่น้ำป่าสัก	วิเชียรบุรี	เพชรบูรณ์	11.00	284	11.51	317.40	286.80	0.51	อันตราย	ลดลง	
	S.4B	แม่น้ำป่าสัก	เมืองเพชรบูรณ์	เพชรบูรณ์	9.20	190	8.95	164.20	109.40	-0.25	มาก	เพิ่มขึ้น	
	S.26	ท้ายเขื่อนพระรามหก	อำเภอท่าเรือ	จังหวัดพระนครศรีอยุธยา	7.20	657	5.45	458.00	418.00	-1.75	มาก	เพิ่มขึ้น	
	9. มูล	M.7	สะพานเสรีประชาธิปไตย	อำเภอเมือง	จังหวัดอุบลราชธานี	7.00	2,300	8.60	3310.00	3219.00	1.60	อันตราย	เพิ่มขึ้น
มูล	M.42	บ้านห้วยทับทัน	อำเภอห้วยทับทัน	จังหวัดศรีสะเกษ	8.30	124	10.63	348.60	344.75	2.33	อันตราย	เพิ่มขึ้น	
มูล	M.176	บ้านโนนศรีโคตร	อำเภอกันทรารมย์	จังหวัดศรีสะเกษ	13.00	425	11.36	329.00	318.50	-1.64	มาก	เพิ่มขึ้น	
มูล	M.173	บ้านโนนสะอาด	อำเภอโขงเจียม	จังหวัดนครราชสีมา	7.60	290	6.53	65.10	57.25	-1.07	ปกติ	เพิ่มขึ้น	
มูล	M.184	บ้านซิม	อำเภอพิมาย	จังหวัดนครราชสีมา	5.30	132	5.40	138.00	138.00	0.10	อันตราย	ทรงตัว	
มูล	M.186	บ้านโนนคอย	อำเภอจักราช	จังหวัดนครราชสีมา	3.60	52	3.70	58.00	52.00	0.10	อันตราย	เพิ่มขึ้น	
10. ลำเชียงไกร	M.188A	บ้านบัว	อำเภอโนนสูง	จังหวัดนครราชสีมา	4.90	70	0.00	0.00	49.50	-4.90	น้อย	ลดลง	
11. ซี	E.20A	บ้านบ้านฟ้าหยาด	อำเภอห้วยขาชัย	จังหวัดยโสธร	10.00	1,100	10.01	1103.20	1097.63	0.01	อันตราย	เพิ่มขึ้น	
	E.23	บ้านค่าน	อำเภอเมือง	จังหวัดชัยภูมิ	9.00	260	9.14	309.00	263.50	0.14	อันตราย	เพิ่มขึ้น	
12. ลำน้ำพอง	E.29A	บ้านผานกแก้ว	อำเภอภูกระดึง	จังหวัดเลย	10.50	242	11.93	320.94	369.08	1.43	อันตราย	ลดลง	
13. ลำน้ำซัง	E.92	บ้านท่างาม	อำเภอเสลภูมิ	จังหวัดร้อยเอ็ด	8.80	176	7.86	134.45	122.79	-0.94	มาก	เพิ่มขึ้น	
14. ลำปะทาว	E.6C	บ้านตาดโตน	อำเภอเมือง	จังหวัดชัยภูมิ	5.50	46	5.63	48.86	51.28	0.13	อันตราย	ลดลง	
15. ลำน้ำเชิญ	E.85	บ้านโนนหัน	อำเภอชุมแพ	จังหวัดชัยภูมิ	5.20	44	5.94	290.80	185.40	0.74	อันตราย	เพิ่มขึ้น	
16. ปราจีนบุรี	Ket.3	กบินทร์บุรี	อำเภอกบินทร์บุรี	ปราจีนบุรี	8.79	492	9.16	543.60	515.80	0.37	อันตราย	เพิ่มขึ้น	
	17. เพชรบุรี	B.9	บ้านสระเต็ด	อำเภอท่ายาง	จังหวัดเพชรบุรี	6.60	355	2.36	23.60	31.40	-4.24	น้อย	ลดลง
	เพชรบุรี	B.6A	สะพานท่าเกวียน	อำเภอแก่งกระจาน	จังหวัดเพชรบุรี	6.00	260	0.98	4.30	4.40	-5.02	น้อย	ลดลง
เพชรบุรี	B.15	สะพานเทศบาล	อำเภอเมือง	จังหวัดเพชรบุรี	5.40	180	1.24	15.00	16.00	-4.16	น้อย	ลดลง	
18. ทะเลสาบสงขลา	X.44	คลองจูดะเกา	อำเภอหาดใหญ่	จังหวัดสงขลา	7.40	533	0.27	14.10	18.60	-7.13	น้อย	ลดลง	
	ทะเลสาบสงขลา	X.170	บ้านคลองลำ	อำเภอศรีนครินทร์	จังหวัดพัทลุง	25.20	374	20.73	3.90	4.20	-4.47	น้อย	ลดลง
19. ภาคใต้ฝั่งตะวันออก	X.180	สะพานเทศบาล	อำเภอเมือง	จังหวัดชุมพร	3.80	191	0.39	26.70	53.00	-3.41	น้อย	ลดลง	
	ภาคใต้ฝั่งตะวันออก	X.119A	สะพานสันติ	อำเภอสุโขทัย	จังหวัดนราธิวาส	8.60	229	4.92	52.60	52.60	-3.68	ปกติ	ทรงตัว
	ภาคใต้ฝั่งตะวันออก	X.53A	คลองชุมพร	อำเภอเมือง	จังหวัดชุมพร	9.30	233	5.82	80.70	81.75	-3.48	ปกติ	ลดลง
ภาคใต้ฝั่งตะวันออก	X.212	คลองหลังสวน	อำเภอหลังสวน	จังหวัดชุมพร	6.00	1,100	0.00	70.00	70.00	-6.00	น้อย	ทรงตัว	
20. ภาคใต้ฝั่งตะวันตก	X.234	บ้านป่าหมาก	อำเภอเมือง	จังหวัดตรัง	6.40	434	0.98	47.20	46.00	-5.42	น้อย	เพิ่มขึ้น	

## 2.2 สภาพน้ำเก็บกักในอ่างเก็บน้ำขนาดใหญ่ (ข้อมูล วันที่ 27 ก.ย. 65)

ภาค อ่างเก็บน้ำเขื่อน	ความจุ ที่ รนส. (ล้าน ม.³)	ความจุ ที่ รนท. (ล้าน ม.³)	ความจุ ใช้การ (ล้าน ม.³)	ณ วันที่								ปริมาณน้ำ ไหลลง วันนี้ (ล้าน ม.³)	ปริมาณน้ำ ระบาย วันนี้ (ล้าน ม.³)
				ปี 2564				ปี 2565					
				ปริมาตร (ล้าน ม.³)	% รณท.	ปริมาตร (ล้าน ม.³)	% รณท.	ปริมาตรใช้การ (ล้าน ม.³)	% รณท.	% ใช้การ			
<b>ภาคเหนือ</b>													
ภูมิพล*	13,462	13,462	9,662	6,098	45	8,996	67	5,196	39	54	261.15	1.00	
สิริกิติ์*	10,508	9,510	6,660	4,068	43	6,084	64	3,234	34	49	36.07	1.99	
แม่จันตมบурณชล	323	265	253	97	37	230	87	218	82	86	4.91	4.41	
แม่กวางอุดมธารา	295	263	249	58	22	210	80	196	75	79	3.49	0.11	
ก๊วลม	106	106	103	73	68	71	67	67	64	66	25.15	25.03	
ก๊วคหมา	209	170	164	87	51	165	97	159	93	97	15.01	13.94	
แควน้อยบำรุงแดน	1,080	939	896	777	83	731	78	688	73	77	22.17	8.64	
แม่มอก	110	110	94	119	108	121	110	105	95	111	12.38	11.62	
<b>รวมภาคเหนือ</b>	<b>26,093</b>	<b>24,825</b>	<b>18,080</b>	<b>11,377</b>	<b>46</b>	<b>16,608</b>	<b>67</b>	<b>9,863</b>	<b>40</b>	<b>55</b>	<b>380.31</b>	<b>66.73</b>	
<b>ภาคตะวันออกเฉียงเหนือ</b>													
ห้วยหลวง	136	136	129	62	46	105	78	99	73	76	3.15	0.11	
น้ำอูน	780	520	475	280	54	382	73	337	65	71	5.05	0.00	
น้ำพุง*	200	165	157	80	49	83	50	75	45	48	1.30	0.41	
จุฬารัตน์*	181	164	127	167	102	140	85	103	63	81	18.25	0.50	
อุบลรัตน์*	4,640	2,431	1,850	1,407	58	2,003	82	1,422	58	77	107.27	25.03	
ลำปาว	2,450	1,980	1,880	902	46	1,545	78	1,445	73	77	33.19	5.40	
ลำตะคอง	445	314	292	246	78	253	81	231	73	79	6.65	1.04	
ลำพระเพลิง	242	155	154	143	92	121	78	120	77	78	5.49	2.41	
มูลบน	350	141	134	127	90	108	76	101	71	75	2.51	0.70	
ลำแจะ	325	275	268	224	81	209	76	202	74	75	3.46	1.24	
ลำนางรอง	197	121	118	95	79	89	73	85	70	72	0.82	0.44	
สิรินธร*	1,966	1,966	1,135	1,555	79	1,673	85	841	43	74	42.97	10.97	
<b>รวมภาค ตอน.</b>	<b>11,911</b>	<b>8,368</b>	<b>6,718</b>	<b>5,290</b>	<b>63</b>	<b>6,710</b>	<b>80</b>	<b>5,060</b>	<b>60</b>	<b>75</b>	<b>230.11</b>	<b>48.24</b>	
<b>ภาคกลาง</b>													
ป่าสักชลสิทธิ์	960	960	957	705	73	497	52	494	51	52	44.39	10.74	
ทับเสลา	190	160	143	134	84	136	85	119	74	83	5.21	0.53	
กระเสียว	390	299	259	224	75	246	82	206	69	80	10.08	2.10	
<b>รวมภาคกลาง</b>	<b>1,540</b>	<b>1,419</b>	<b>1,359</b>	<b>1,063</b>	<b>75</b>	<b>879</b>	<b>62</b>	<b>819</b>	<b>58</b>	<b>60</b>	<b>59.68</b>	<b>13.36</b>	
<b>ภาคตะวันตก</b>													
ศรีนครินทร์*	18,770	17,745	7,480	13,781	78	14,507	82	4,242	24	57	63.47	14.99	
วชิราลงกรณ*	11,000	8,860	5,848	6,938	78	5,920	67	2,908	33	50	29.17	10.01	
<b>รวมภาคตะวันตก</b>	<b>29,770</b>	<b>26,605</b>	<b>13,328</b>	<b>20,719</b>	<b>78</b>	<b>20,428</b>	<b>77</b>	<b>7,151</b>	<b>27</b>	<b>54</b>	<b>92.64</b>	<b>25.00</b>	
<b>ภาคตะวันออก</b>													
ขุนด่านปราการชล	225	224	219	197	88	207	92	203	90	92	3.59	3.63	
คลองสิียด	450	420	390	182	43	327	78	297	71	76	3.41	0.81	
บางพระ	127	117	105	65	56	114	98	102	87	97	1.58	0.43	
หนองปลาไหล	206	164	150	165	101	148	90	134	82	90	4.41	1.34	
ประแสร์	322	295	275	275	93	262	89	242	82	88	1.62	3.22	
นฤปดินทรจินดา	338	295	281	248	84	244	83	230	78	82	6.71	2.90	
<b>รวมภาคตะวันออก</b>	<b>1,662</b>	<b>1,515</b>	<b>1,420</b>	<b>1,133</b>	<b>75</b>	<b>1,302</b>	<b>86</b>	<b>1,208</b>	<b>80</b>	<b>85</b>	<b>21.32</b>	<b>12.34</b>	
<b>ภาคใต้</b>													
แก่งกระจาน	900	710	645	553	78	446	63	381	54	59	4.85	1.30	
ปราณบุรี	490	391	373	267	68	221	56	203	52	54	1.40	0.46	
รัชชประภา*	6,144	5,639	4,287	3,864	69	3,416	61	2,064	37	48	5.33	5.00	
บางลาง*	1,590	1,454	1,178	693	48	679	47	402	28	34	2.45	3.05	
<b>รวมภาคใต้</b>	<b>9,124</b>	<b>8,194</b>	<b>6,484</b>	<b>5,377</b>	<b>66</b>	<b>4,761</b>	<b>58</b>	<b>3,051</b>	<b>37</b>	<b>47</b>	<b>14.03</b>	<b>9.80</b>	
<b>รวมทั้งประเทศ</b>	<b>80,100</b>	<b>70,926</b>	<b>47,389</b>	<b>44,959</b>	<b>63</b>	<b>50,688</b>	<b>71</b>	<b>27,151</b>	<b>38</b>	<b>57</b>	<b>798.10</b>	<b>175.47</b>	

ต่ำกว่า 30 %

รวม 0 แห่ง

ตั้งแต่ 31 - 50%

รวม 2 แห่ง

ตั้งแต่ 51 - 80%

รวม 18 แห่ง

มากกว่า 80%

รวม 15 แห่ง

- **ปริมาณน้ำเก็บกักทั่วประเทศ** (อ่างเก็บน้ำขนาดใหญ่) ณ วันที่ 27 กันยายน
  - ปี 2565 มีน้ำ 50,688 ล้าน ลบ.ม. คิดเป็น 71%
  - ปี 2552 มีน้ำ 49,251 ล้าน ลบ.ม. คิดเป็น 71% **น้อยกว่า 2565** จำนวน 1,437 ล้าน ลบ.ม. (ปี 2552 ยังไม่มีเขื่อนแควน้อยบำรุงแดน)
  - ปี 2554 มีน้ำ 62,307 ล้าน ลบ.ม. คิดเป็น 89% **มากกว่าปี 2565** จำนวน 11,619 ล้าน ลบ.ม.
  - ปี 2561 มีน้ำ 55,783 ล้าน ลบ.ม. คิดเป็น 79% **มากกว่าปี 2565** จำนวน 5,095 ล้าน ลบ.ม.
  - ปี 2564 มีน้ำ 44,959 ล้าน ลบ.ม. คิดเป็น 63% **น้อยกว่าปี 2565** จำนวน 5,729 ล้าน ลบ.ม.
- **ปริมาณน้ำเก็บกักในกลุ่มเจ้าพระยา** (4 เขื่อนหลัก) ณ วันที่ 27 กันยายน
  - ปี 2565 มีน้ำ 16,307 ล้าน ลบ.ม. คิดเป็น 66%
  - ปี 2552 มีน้ำ 13,520 ล้าน ลบ.ม. คิดเป็น 57% **น้อยกว่าปี 2565** จำนวน 2,787 ล้าน ลบ.ม. (ปี 2552 ยังไม่มีเขื่อนแควน้อยบำรุงแดน)
  - ปี 2554 มีน้ำ 23,550 ล้าน ลบ.ม. คิดเป็น 95% **มากกว่าปี 2565** จำนวน 7,243 ล้าน ลบ.ม.
  - ปี 2561 มีน้ำ 18,048 ล้าน ลบ.ม. คิดเป็น 73% **มากกว่าปี 2565** จำนวน 1,741 ล้าน ลบ.ม.
  - ปี 2564 มีน้ำ 11,648 ล้าน ลบ.ม. คิดเป็น 47% **น้อยกว่าปี 2565** จำนวน 4,659 ล้าน ลบ.ม.

### 2.3 สภาพน้ำในอ่างเก็บน้ำ 4 เขื่อนหลักกลุ่มเจ้าพระยา (ข้อมูล วันที่ 27 ก.ย. 65)

สภาพน้ำในอ่างเก็บน้ำ ภูมิพล สิริกิติ์ แควน้อยฯ และป่าสักฯ วันที่ 27 กันยายน 2565

อ่างเก็บน้ำ	ปริมาณน้ำในอ่างฯ		ปริมาณน้ำใช้การได้		ปริมาณน้ำไหลลงอ่างฯ		ปริมาณน้ำระบาย		รับน้ำได้อีก
	ปริมาณน้ำ	% ความจุ	ปริมาณน้ำ	% ใช้การ	วันนี้	เมื่อวาน	วันนี้	เมื่อวาน	
ภูมิพล	8,996	67	5,196	54	261.15	142.21	1.00	1.00	4,466
สิริกิติ์	6,084	64	3,234	49	36.07	33.91	1.99	2.00	3,426
ภูมิพล+สิริกิติ์	15,079	66	8,429	52	297.22	176.12	2.99	3.00	7,893
แควน้อยฯ	731	78	688	77	22.17	13.89	8.64	8.64	208
ป่าสักชลสิทธิ์	497	52	494	52	44.39	32.09	10.74	10.39	463
<b>รวมทั้งหมด</b>	<b>16,307</b>	<b>66</b>	<b>9,611</b>	<b>53</b>	<b>363.78</b>	<b>222.10</b>	<b>22.37</b>	<b>22.03</b>	<b>8,564</b>

\*หมายเหตุ : ( ) คือ เกินความจุเก็บกักปกติ

(หน่วย : ล้าน ลบ.ม.)

### 2.4 สถานการณ์น้ำลุ่มน้ำเจ้าพระยา

#### 2.2 สถานการณ์น้ำลุ่มน้ำเจ้าพระยา

**แม่น้ำปิง** ปริมาณน้ำไหลผ่านที่สถานี P.17 อ.บรรพตพิสัย จ.นครสวรรค์ วัดได้ 738.00 ลบ.ม./วินาที (เมื่อวาน 545.00 ลบ.ม./วินาที) ต่ำกว่าตลิ่ง 3.35 เมตร **มีแนวโน้มเพิ่มขึ้น**

**แม่น้ำน่าน** ปริมาณน้ำไหลผ่านที่สถานี N.67 อ.ชุมแสง จ.นครสวรรค์ วัดได้ 1,151.00 ลบ.ม./วินาที (เมื่อวาน 1,118.00 ลบ.ม./วินาที) ต่ำกว่าตลิ่ง 1.61 เมตร **มีแนวโน้มเพิ่มขึ้น**

**แม่น้ำเจ้าพระยา** ปริมาณน้ำไหลผ่านที่สถานี C.2 อ.เมืองนครสวรรค์ วัดได้ 2,083.00 ลบ.ม./วินาที (เมื่อวาน 1,984.00 ลบ.ม./วินาที) ต่ำกว่าตลิ่ง 2.57 เมตร **มีแนวโน้มเพิ่มขึ้น** และมีปริมาณน้ำไหลผ่านท้ายเขื่อนเจ้าพระยา (C.13) ในอัตรา 1,989.00 ลบ.ม./วินาที (เมื่อวาน 1,989.00 ลบ.ม./วินาที) ไหลผ่านสถานีวัดน้ำ C.29A อ.บางไทร มีปริมาณน้ำไหลผ่านเฉลี่ย 2,263.00 ลบ.ม./วินาที (เมื่อวาน 2,294.00 ลบ.ม./วินาที)

**แม่น้ำป่าสัก** เขื่อนป่าสักชลสิทธิ์ ระบายน้ำ 124.27 ลบ.ม./วินาที (เมื่อวาน 120.30 ลบ.ม./วินาที) **มีแนวโน้มเพิ่มขึ้น**



## 2.5 สภาพน้ำในอ่างเก็บน้ำขนาดกลาง (ข้อมูล วันที่ 27 ก.ย. 65)

ข้อมูลวันที่ 27 กันยายน 2565																			
สรุปอ่างขนาดกลางที่มีปริมาตรในช่วง <=30 % 31 - 50 % >50-80% >80 - 100 % และ >100 %																			
<=30 %			31 - 50 %			>50-80%			>80 - 100 %			>100 %							
ภาค	จำนวน	สพ.	จำนวน	ภาค	จำนวน	สพ.	จำนวน	ภาค	จำนวน	สพ.	จำนวน	ภาค	จำนวน	สพ.	จำนวน				
เหนือ	1	1	0	เหนือ	2	1	1	เหนือ	6	1	3	เหนือ	47	1	2	เหนือ	19	1	9
		2	1			2	0			2	1			2	33			2	4
		3	0			3	0			3	1			3	2			3	2
		4	0			4	1			4	1			4	10			4	4
ตะวันออก เฉียงเหนือ	1	5	1	ตะวันออก เฉียงเหนือ	16	5	6	ตะวันออก เฉียงเหนือ	56	5	18	ตะวันออก เฉียงเหนือ	64	5	20	ตะวันออก เฉียงเหนือ	81	5	8
		6	0			6	3			6	11			6	15			6	23
		7	0			7	6			7	15			7	19			7	7
		8	0			8	1			8	12			8	10			8	43
ตะวันออก	1	9	1	ตะวันออก	1	9	1	ตะวันออก	9	9	9	ตะวันออก	26	9	26	ตะวันออก	14	9	14
กลาง	0	10	0	กลาง	0	10	0	กลาง	6	10	5	กลาง	10	10	8	กลาง	6	10	6
		11	0			11	0			11	0			11	0			11	0
		12	0			12	0			12	1			12	2			12	0
ตะวันตก	0	13	0	ตะวันตก	0	13	0	ตะวันตก	7	13	7	ตะวันตก	0	13	0	ตะวันตก	0	13	0
ใต้	1	14	0	ใต้	9	14	4	ใต้	22	14	13	ใต้	7	14	0	ใต้	0	14	0
		15	1			15	1			15	4			15	7			15	0
		16	0			16	4			16	4			16	0			16	0
		17	0			17	0			17	1			17	0			17	0
รวม	4	รวม	4	รวม	28	รวม	28	รวม	106	รวม	106	รวม	154	รวม	154	รวม	120	รวม	120

รวมทั้งหมด 412 แห่ง

### 3. การเพาะปลูก (ข้อมูล ณ วันที่ 21 ก.ย. 65)

- **การเพาะปลูกข้าวนาปี 2565**
  - ทั้งประเทศ แผนเพาะปลูก 16.83 ล้านไร่ **เพาะปลูกแล้ว 15.60 ล้านไร่** คิดเป็นร้อยละ 93 ของแผนฯ
  - **ลุ่มน้ำเจ้าพระยา** แผนเพาะปลูก 8.05 ล้านไร่ **เพาะปลูก 7.40 ล้านไร่** คิดเป็นร้อยละ 92 ของแผนฯ
  - **ลุ่มน้ำแม่กลอง** แผนเพาะปลูก 0.89 ล้านไร่ **เพาะปลูก 0.87 ล้านไร่** คิดเป็นร้อยละ 98 ของแผนฯ

### 4. วิเคราะห์สถานการณ์

#### 4.1 คาดการณ์ปริมาณฝนจากแบบจำลองบรรยากาศ กรมอุตุนิยมวิทยา (3 วันล่วงหน้า)

- วันที่ 27 ก.ย. 65 (27 ก.ย. 65 เวลา 07.00 น. – 28 ก.ย. 65 เวลา 07.00 น.) มีฝนตกปานกลาง (10.1-35.0 มม.) บริเวณพื้นที่ ภาคเหนือ ภาคกลาง ภาคตะวันออก ภาคตะวันตก ภาคใต้ และพื้นที่ จ.เลย จ.บุรีรัมย์ จ.ขอนแก่น จ.อุบลราชธานี มีฝนตกหนัก (35.1 – 90.0 มม.) บริเวณพื้นที่ จ.แม่ฮ่องสอน จ.เชียงใหม่ จ.สุโขทัย จ.อุดรดิตถ์ จ.พิษณุโลก จ.เพชรบูรณ์ จ.กำแพงเพชร จ.นครสวรรค์ จ.อุทัยธานี จ.ชัยนาท จ.สิงห์บุรี จ.อ่างทอง จ.ลพบุรี จ.สระบุรี จ.พระนครศรีอยุธยา จ.กรุงเทพมหานคร จ.ปทุมธานี จ.สมุทรปราการ จ.นครนายก จ.ปราจีนบุรี จ.สระแก้ว จ.ฉะเชิงเทรา จ.ชลบุรี จ.กาญจนบุรี และ จ.ราชบุรี มีฝนตกหนักมาก (มากกว่า 90.1 มม.) บริเวณพื้นที่ จ.ตาก จ.ชัยภูมิ จ.นครราชสีมา จ.จันทบุรี และ จ.ตราด

- วันที่ 28 ก.ย. 65 (28 ก.ย. 65 เวลา 07.00 น. – 29 ก.ย. 65 เวลา 07.00 น.) มีฝนตกปานกลาง (10.1-35.0 มม.) บริเวณพื้นที่ ภาคตะวันออก ภาคตะวันตก และ บริเวณพื้นที่ จ.เชียงใหม่ จ.สุโขทัย จ.อุดรดิตถ์ จ.พิษณุโลก จ.กาฬสินธุ์ จ.ขอนแก่น จ.มหาสารคาม จ.ร้อยเอ็ด จ.มุกดาหาร จ.อ่างทอง จ.พระนครศรีอยุธยา จ.สระบุรี จ.ปทุมธานี จ.กรุงเทพมหานคร จ.นครนายก จ.สุพรรณบุรี จ.ภูเก็ต จ.กระบี่ จ.สุราษฎร์ธานี จ.นครศรีธรรมราช จ.ปัตตานี จ.ยะลา และ จ.นราธิวาส มีฝนตกหนัก (35.1 - 90 มม.) บริเวณพื้นที่ จ.ยโสธร จ.อำนาจเจริญ

จ.นครราชสีมา จ.ปราจีนบุรี จ.จันทบุรี จ.ชลบุรี จ.สมุทรปราการ จ.สมุทรสาคร จ.นครปฐม จ.อุทัยธานี  
จ.กาญจนบุรี จ.สมุทรสงคราม จ.เพชรบุรี จ.ประจวบคีรีขันธ์ จ.ระนอง จ.พังงา จ.ตรัง และ จ.สตูล **มีฝนตกหนักมาก (มากกว่า 90.1 มม.)** บริเวณพื้นที่ จ.ตาก อุบลราชธานี จ.ศรีสะเกษ จ.สุรินทร์ จ.บุรีรัมย์ และ จ.ตราด

- วันที่ 29 ก.ย. 65 (29 ก.ย. 65 เวลา 07.00 น. – 30 ก.ย. 65 เวลา 07.00 น.) **มีฝนตกปานกลาง (10.1-35.0 มม.)** บริเวณพื้นที่ ภาคเหนือ ภาคตะวันออกเฉียงเหนือ ภาคตะวันออก ภาคกลาง และบริเวณพื้นที่ จ.ราชบุรี จ.เพชรบุรี จ.ระนอง จ.ภูเก็ต จ.กระบี่ จ.ปัตตานี และ จ.นราธิวาส **มีฝนตกหนัก (35.1 - 90 มม.)** บริเวณพื้นที่ จ.พิษณุโลก จ.เพชรบูรณ์ จ.ขอนแก่น จ.มหาสารคาม จ.นครพนม จ.มุกดาหาร จ.ยโสธร จ.อำนาจเจริญ จ.ร้อยเอ็ด จ.ตราด จ.จันทบุรี จ.ฉะเชิงเทรา จ.พระนครศรีอยุธยา จ.ชัยนาท จ.สุพรรณบุรี จ.อุทัยธานี จ.ปทุมธานี จ.พังงา จ.สุราษฎร์ธานี จ.นครศรีธรรมราช จ.ตรัง และ จ.สตูล **มีฝนตกหนัก (35.1 - 90 มม.)** บริเวณพื้นที่ จ.ตาก จ.อุบลราชธานี จ.ศรีสะเกษ จ.สุรินทร์ จ.บุรีรัมย์ จ.ชัยภูมิ จ.นครราชสีมา จ.สระแก้ว จ.ลพบุรี จ.อ่างทอง จ.สระบุรี จ.นครนายก จ.ปราจีนบุรี และ จ.กาญจนบุรี

#### 4.2 คาดการณ์ปริมาณน้ำ (วันที่ 28 ก.ย. 65)

คาดการณ์ปริมาณน้ำไหลผ่านลุ่มน้ำปิงที่สถานี P.17 อ.บรรพตพิสัย จ.นครสวรรค์ จะมีปริมาณน้ำไหลผ่าน 820.00 ลบ.ม./วินาที **มีแนวโน้มเพิ่มขึ้น** ลุ่มน้ำ่านที่สถานี N.67 อ.ชุมแสง จ.นครสวรรค์ จะมีปริมาณน้ำไหลผ่าน 1,178.00 ลบ.ม./วินาที **มีแนวโน้มเพิ่มขึ้น** โดยจะทำให้ในลุ่มน้ำเจ้าพระยาที่สถานี C.2 อ.เมืองนครสวรรค์ จ.นครสวรรค์ จะมีปริมาณน้ำไหลผ่าน 2,138.00 ลบ.ม./วินาที **มีแนวโน้มเพิ่มขึ้น**

### 5. สถานการณ์อุทกภัย

จังหวัดที่ประสบอุทกภัย 25 จังหวัด ได้แก่ **จังหวัดเชียงใหม่ ลำพูน พิษณุโลก สุโขทัย เลย ชัยภูมิ ขอนแก่น ร้อยเอ็ด มหาสารคาม ยโสธร อุบลราชธานี นครราชสีมา ศรีสะเกษ สุรินทร์ ปราจีนบุรี ลพบุรี เพชรบูรณ์ สระบุรี ปทุมธานี พระนครศรีอยุธยา อ่างทอง สิงห์บุรี ชัยนาท สุพรรณบุรี และนครปฐม**

#### สถานการณ์อุทกภัย

##### 1. จังหวัดเชียงใหม่

สาเหตุ เนื่องจากเกิด พายุไต้ฝุ่น "โนรู" บริเวณทะเลจีนใต้ตอนกลางพายุนี้กำลังเคลื่อนตัวทางทิศตะวันตก คาดว่าจะเคลื่อนขึ้นฝั่งบริเวณประเทศเวียดนามตอนกลางในวันที่ ๒๘ กันยายน ๒๕๖๕ ประกอบกับมรสุมตะวันตกเฉียงใต้ที่พัดปกคลุมทะเลอันดามันประเทศไทย และอ่าวไทย จะมีกำลังแรงขึ้น ลักษณะเช่นนี้ทำให้ภาคเหนือ ภาคตะวันออกเฉียงเหนือ ภาคกลาง รวมทั้งกรุงเทพมหานครและปริมณฑล ภาคตะวันออก และภาคใต้ มีฝนตกหนักหลายพื้นที่และมีฝนตกหนักมากบางแห่งกับมีลมแรง

สถานการณ์อุทกภัย มีพื้นที่น้ำท่วม 6 อำเภอ ได้แก่ อ.เมือง อ.ดอยเต่า อ.จอมทอง อ.ฮอด อ.สะเมิง และ อ.หางดง รายละเอียดดังนี้

##### 1.อ.เมือง

2.อ.ดอยเต่า น้ำจากคลองเข้าท่วมบ้านเรือน และพื้นที่การเกษตร

**3.อ.จอมทอง** บริเวณพื้นที่ หมู่ที่ 1,13 ตำบลช่วงเปา หมู่ที่ 4,21 ตำบลบ้านหลวง และ หมู่ที่ 15 ตำบลบ้านแปะ เกิดฝนตกหนักทำให้น้ำจากลำน้ำเอ้อล้นเข้าท่วมพื้นที่บ้านเรือนและพื้นที่การเกษตร

**4.อ.ฮอด** พื้นที่หมู่ที่ 8 ตำบลฮอด น้ำป่ากัดเซาะถนนทางขึ้นบ้านดอยคำ รถทุกชนิดไม่สามารถสัญจรได้

**5.อ.สะเมิง** พื้นที่หมู่ที่ 10 ตำบลสะเมิงใต้ เกิดดินสไลด์ปิดทางหลวงหมายเลข 1096 เส้นทางแม่ริม - สะเมิง กม. ที่ 24 - 25 และเกิดเสาไฟฟ้าล้ม ทำให้ไม่สามารถสัญจรได้ เทศบาลตำบลสะเมิงใต้ แขวงทางหลวงที่ 2 และหมวดการทางแม่ริม ร่วมกันดำเนินการเปิดเส้นทางจราจร สถานการณ์คลี่คลาย

**6.อ.หางดง** พื้นที่หมู่ที่ 4 ตำบลบ้านแหวน เกิดน้ำท่วมบ้านเรือนราษฎรไม่สามารถเดินทางเข้า - ออกบ้านได้ 6 ครั้วเรือน

**แนวโน้มสถานการณ์** หากไม่มีฝนตกเพิ่มเติม สถานการณ์จะกลับเข้าสู่สภาวะปกติ

## 2. จังหวัดลำพูน

**สาเหตุ** เนื่องจากฝนตกหนักในช่วงกลางคืนวันที่ 23 ก.ย.ที่ผ่านมา ทำให้เกิดน้ำป่าไหลหลากของลำน้ำแม่ขนาด ไหลล้นตลิ่งฝั่งขวาเข้าท่วมพื้นที่การเกษตร

**สถานการณ์อุทกภัย** มีพื้นที่น้ำท่วม **3 อำเภอ ได้แก่ อำเภอแม่ทา อำเภอป่าซาง และอำเภอบ้านธิ** รายละเอียดดังนี้

**1.อำเภอแม่ทา** บริเวณสะพานบ้านดอยคำ - บ้านปง ต.ทาชุมเงิน อ.แม่ทา

**2.อำเภอป่าซาง** บริเวณตำบลป่าซาง และตำบลม่วงน้อย

**3.อำเภอบ้านธิ** น้ำล้นตลิ่งท่วมพื้นที่การเกษตรและบ้านเรือน อำเภอบ้านธิ ได้แก่ ตำบลบ้านธิ

**แนวโน้มสถานการณ์**

**1.อำเภอแม่ทา** ปัจจุบันระดับน้ำเริ่มลดลงจนไม่ไหลล้นตลิ่งแล้ว แต่ยังคงติดตามสถานการณ์ฝนตกในพื้นที่และประสานงานท้องถิ่นอย่างต่อเนื่องใกล้ชิด

**2.อำเภอป่าซาง** ระดับน้ำมีแนวโน้มลดลง

**3.อำเภอบ้านธิ** ปัจจุบันระดับน้ำเริ่มลดลงจนไม่ไหลล้นตลิ่งแล้ว

**การให้ความช่วยเหลือและการบริหารจัดการน้ำในพื้นที่**

องค์การบริหารส่วนจังหวัดลำพูนได้นำ**เครื่องจักรรถแบคโฮจำนวน 2 คัน** ดำเนินการเอาเศษกิ่งไม้ขอนไม้ที่ไหลมาติดกับตอม่อสะพาน กีดขวางทางน้ำออกทั้งหมด แต่ยังคงติดตามสถานการณ์ฝนตกในพื้นที่และประสานงานท้องถิ่นอย่างต่อเนื่องใกล้ชิด



### 3. จังหวัดพิษณุโลก

สาเหตุ ร่องมรสุมเลื่อนลงมาพาดผ่านภาคเหนือเข้าสู่หย่อมความกดอากาศต่ำประกอบด้วย มรสุมตะวันตกเฉียงใต้ที่พัดปกคลุมทะเลอันดามัน ประเทศไทย และอ่าวไทย ทำให้มีฝนตกหนักในพื้นที่ อำเภอวังทอง จังหวัดพิษณุโลก

สถานการณ์อุทกภัย เกิดน้ำป่าจากเทือกเขาไหลหลากลงแม่น้ำวังทองเข้าท่วมบ้านเรือนประชาชนและ พื้นที่ทำการเกษตรบางส่วน หมู่ที่ 1 ตำบลชัยนาม **อำเภอวังทอง** จังหวัดพิษณุโลก

แนวโน้มและการคาดการณ์ มีแนวโน้มเพิ่มขึ้นและคาดว่าถ้าหากมีปริมาณฝนลดลง ภายใน 1-2 วัน จะกลับเข้าสู่สถานการณ์ปกติ แต่อย่างไรก็ตามต้องติดตามประกาศจากกรมอุตุนิยมวิทยาอย่างใกล้ชิดในส่วนของพายุ “โนลู” ที่จะเข้าสู่ประเทศไทย ในช่วงวันที่ 27 – 29 กันยายน 2565 อย่างใกล้ชิด

#### การให้ความช่วยเหลือและการบริหารจัดการน้ำในพื้นที่

เจ้าหน้าที่หน่วยงานปกครองในพื้นที่ ตลอดจนหน่วยงานที่เกี่ยวข้องและชาวบ้านช่วยกันนำกระสอบทราย มาวางเรียงเพื่อป้องกันน้ำล้นตลิ่งในเขตชุมชนตลาดอำเภอวังทอง และได้แจ้งเตือนให้ราษฎรในพื้นที่ที่อาศัยอยู่ ใกล้เคียงขนย้ายสิ่งของขึ้นสู่ที่สูงเพื่อความปลอดภัยและเปิดให้ประชาชนแจ้งเหตุฉุกเฉินผ่านสายตรงหน่วยงานได้ ตลอด 24 ชั่วโมง โครงการชลประทานพิษณุโลกและส่วนเครื่องจักรกลสำนักงานชลประทานที่ 3 ได้ติดตาม สถานการณ์อย่างต่อเนื่องและเตรียมความพร้อมสนับสนุนเครื่องสูบน้ำช่วยเหลือพื้นที่ต่อไป และหน่วยงาน ปกครองส่วนท้องถิ่นและหน่วยงานที่เกี่ยวข้องในพื้นที่ทำการกำจัดสิ่งกีดขวางทางน้ำเพื่อให้ความสามารถในการระบายน้ำเป็นไปอย่างมีประสิทธิภาพ

### 4. จังหวัดสุโขทัย

สาเหตุ มีฝนตกหนักในหลายพื้นที่ของจังหวัดสุโขทัย ต่อเนื่องตั้งแต่วันที่ 23 กันยายน 2565 เป็นต้นมา ทำให้เกิดน้ำป่าไหลหลาก และปริมาณน้ำในอ่างเก็บน้ำเกินความจุเก็บกักหลายแห่ง

สถานการณ์ปัจจุบัน มีพื้นที่น้ำท่วม **2 อำเภอ ได้แก่ อ.ศรีสัชชนาลัย และ อ.บ้านด่านลานหอย** ดังนี้

1. อ.ศรีสัชชนาลัย เกิดน้ำป่าไหลหลาก ในพื้นที่บ้านแม่सान ตำบลแม่สำ ทำให้น้ำกัดเซาะถนน และไหลหลาก เข้าท่วมพื้นที่ทางการเกษตร และอ่างเก็บน้ำห้วยท่าแพ ต.บ้านแก่ง มีปริมาณน้ำไหลล้น Spillway ลงลำน้ำเดิม
2. อ.บ้านด่านลานหอย ปริมาณน้ำในอ่างเก็บน้ำแม่รำพึงเกินความจุเก็บกัก ล้น Spillway ลงลำน้ำเดิม ทำให้มีพื้นที่ได้รับผลกระทบด้านท้ายต่างๆ

แนวโน้มและการคาดการณ์ ปริมาณน้ำในอ่างเก็บน้ำยังคงสูงขึ้น

#### การช่วยเหลือและการบริหารจัดการน้ำในพื้นที่

โครงการชลประทานสุโขทัย สำนักงานชลประทานที่ 4 เผื่อระวังติดตามสถานการณ์น้ำอย่างใกล้ชิด พร้อมทั้งได้ออกประกาศแจ้งเตือนไปยังผู้ว่าราชการจังหวัดสุโขทัยถึงสถานการณ์น้ำที่ไหลล้นทางระบายน้ำล้นฉุกเฉิน ให้ประชาสัมพันธ์ให้ประชาชนที่อยู่ท้ายอ่างเก็บน้ำ และพื้นที่ลุ่มต่ำ ติดตาม เผื่อระวังสถานการณ์อย่างใกล้ชิด

## 5. จังหวัดเลย

สาเหตุ จากสถานการณ์ฝนตกหนักในเขตอำเภอด่านซ้ายจังหวัดเลย ในช่วงวันที่ 24-25 ก.ย.65 ทั้งในพื้นที่ตอนบนลุ่มน้ำหมันในอำเภอด่านซ้าย และลำน้ำสาขา ซึ่งมีลักษณะเป็นภูเขา ทำให้เกิดน้ำป่าไหลหลากในลำน้ำหมัน ไหลผ่านเขตชุมชนด่านซ้ายและพื้นที่ทำการเกษตร ซึ่งมีลักษณะภูมิประเทศเป็นพื้นที่ลุ่มต่ำ ก่อนที่ลำน้ำหมันจะไหลลงสู่ลำน้ำเหือง ส่งผลให้เกิดน้ำท่วมขังในพื้นที่ลุ่มต่ำรวมทั้งเส้นทางสัญจรหลายแห่ง ได้แก่ บ้านหินแลบ บ้านนาทุ่ง บ้านหนามแท่ง บ้านเดิ่น อำเภอด่านซ้าย จังหวัดเลย

**สถานการณ์อุทกภัย** มีพื้นที่น้ำท่วม 4 อำเภอ ได้แก่ อ.เมือง อ.ด่านซ้าย อ.วังสะพุง และ อ.ภูกระดึง รายละเอียดดังนี้

1. **อ.ด่านซ้าย** อ.เมืองเลย ระดับน้ำในแม่น้ำเลยเพิ่มขึ้นอย่างต่อเนื่อง โดยเฉพาะสะพานบ้านติดต่อกมีน้ำท่วมสูงรถเล็กไม่สามารถสัญจร ต้องเฝ้าระวังอย่างต่อเนื่องหากกระดับในแม่น้ำเลยเพิ่มขึ้น
2. **อ.วังสะพุง** ระดับน้ำลดลงอย่างต่อเนื่อง หากไม่มีฝนตกลงมาเพิ่ม รถเล็กยังไม่สามารถสัญจรได้
3. **อ.ภูกระดึง** แม่น้ำพองล้นตลิ่ง ระดับน้ำยังคงทรงตัว รถเล็กยังไม่สามารถสัญจรได้
4. **อ.ด่านซ้าย** เกิดน้ำป่าไหลหลากในลำน้ำหมัน ส่งผลให้เกิดน้ำท่วมขังในพื้นที่ลุ่มต่ำรวมทั้งเส้นทางสัญจรหลายแห่ง

**แนวโน้มสถานการณ์** (เวลา 06.00 น.)

- **ลำน้ำพอง** สถานีวัดน้ำ E.29A บ้านผานกเคี้ยว อ.ภูกระดึง จ.เลย ระดับน้ำ 11.93 ม. **สูงกว่าตลิ่ง -1.43 ม.** (ระดับตลิ่ง 10.50 ม.) ปริมาณน้ำ 320.94 ม./วินาที (ความจุ 242.00 ลบ.ม./วินาที) **แนวโน้มลดลง**

**การบริหารจัดการน้ำในพื้นที่**

โครงการชลประทานเลย สำนักงานชลประทานที่ 5 ดำเนินการติดตามสถานการณ์น้ำในลำน้ำหมันอย่างต่อเนื่อง และทำงานร่วมกับหน่วยงานอื่นที่เกี่ยวข้อง ในการเตรียมนำเครื่องจักรเครื่องมือและเครื่องสูบน้ำเข้าช่วยเหลือพื้นที่ที่ได้รับผลกระทบ และจะรายงานสถานการณ์ให้ทราบเป็นระยะต่อไป

## 6. จังหวัดชัยภูมิ

สาเหตุ ช่วงวันที่ 5-10 กันยายน 2565 ร่องมรสุมกำลังแรงจะเลื่อนผ่านภาคตะวันออกเฉียงเหนือ ประกอบกับมรสุมตะวันตกเฉียงใต้ที่พัดปกคลุมทะเลอันดามัน ภาคใต้ และอ่าวไทยจะมีกำลังแรงขึ้น ส่งผลให้ประเทศไทยมีฝนเพิ่มขึ้นและมีฝนตกหนักถึงหนักมากบางแห่งใน ภาคตะวันออกเฉียงเหนือ ซึ่งอาจทำให้เกิดน้ำท่วมขังและน้ำป่าไหลหลาก จึงทำให้ระดับน้ำในพื้นที่พรม-เข็ญมีปริมาณน้ำในระดับที่สูงขึ้น และไหลเข้าท่วมในพื้นที่ลุ่มต่ำ ประกอบกับช่วงวันที่ 23-26 กันยายน 2565 มีฝนตกหนักในพื้นที่ต้นน้ำของแม่น้ำ และในเขตพื้นที่จังหวัดชัยภูมิ ส่งผลให้แม่น้ำชี และลำปะทาว เพิ่มขึ้นอย่างต่อเนื่อง

**สถานการณ์อุทกภัย** มีพื้นที่น้ำท่วม 3 อำเภอ ได้แก่ อ.คอนสาร อ.ภูเขียว และ อ.เมือง รายละเอียดดังนี้

1. **อ.คอนสาร** (โครงการส่งน้ำและบำรุงรักษาพรม-เข็ญ) บริเวณ ต.โนนคูณ ต.ดงกลาง พื้นที่น้ำท่วมประมาณ 900 ไร่
2. **อ.ภูเขียว** (โครงการส่งน้ำและบำรุงรักษาพรม-เข็ญ) บริเวณ ต.บ้านแก้ง มีพื้นที่น้ำท่วมประมาณ 530 ไร่
3. **อ.เมือง** มีน้ำท่วมริมแม่น้ำชีบริเวณบ้านค้าย เนื่องจากปริมาณน้ำในลำน้ำชีเอ่อล้นตลิ่งบริเวณสถานีวัดน้ำ E.23 และลำปะทาว บริเวณบ้านตาตโตน มีน้ำล้นตลิ่งที่สถานีวัดน้ำ E.6C

แนวโน้มสถานการณ์ (เวลา 06.00 น.)

- **ลำน้ำพรม** สถานีวัดน้ำ E.93 บ้านโนนเขวา อ.เกษตรสมบูรณ์ จ.ชัยภูมิ ระดับน้ำ 5.37 ม. ต่ำกว่าตลิ่ง -0.23 ม. (ระดับตลิ่ง 5.60 ม.) ปริมาณน้ำ 121.17 ม./วินาที (ความจุ 148.00 ลบ.ม./วินาที) **แนวโน้มเพิ่มขึ้น**
- **แม่น้ำชี** สถานีวัดน้ำ E.23 บ้านคำย อ.เมือง จ.ชัยภูมิ ระดับน้ำ 9.14 ม. สูงกว่าตลิ่ง +0.14 ม. (ระดับตลิ่ง 9.00 ม.) ปริมาณน้ำ 309.00 ม./วินาที (ความจุ 260.00 ลบ.ม./วินาที) **แนวโน้มเพิ่มขึ้น**
- **ลำปะทาว** สถานีวัดน้ำ E.6C บ้านตาโตน อ.เมือง จ.ชัยภูมิ ระดับน้ำ 5.63 ม. สูงกว่าตลิ่ง +0.13 ม. (ระดับตลิ่ง 5.50 ม.) ปริมาณน้ำ 48.86 ม./วินาที (ความจุ 46.00 ลบ.ม./วินาที) **แนวโน้มลดลง**

#### การบริหารจัดการน้ำในพื้นที่

โครงการส่งน้ำและบำรุงรักษาพรม-ชียุ สำนักงานชลประทานที่ 6 มอบหมายเจ้าหน้าที่ เฝ้าระวังในพื้นที่เสี่ยงภัยอย่างใกล้ชิด ร่วมกับทางอำเภอ องค์กรปกครองส่วนท้องถิ่น และผู้นำชุมชน ผ่านการประสานงานของคณะทำงานบริหารจัดการน้ำในพื้นที่ กลุ่มน้ำพรม และกลุ่มน้ำชียุ ประกาศแจ้งเตือนการเฝ้าระวังระดับน้ำในพื้นที่ตามสถานการณ์ โดยมีประกาศแล้ว 3 ครั้ง และมีการดำเนินการขององค์กรปกครองส่วนท้องถิ่นในการช่วยเหลือในการเก็บเศษขยะที่ลอยติดท่อ สะพาน เพื่อเพิ่มการระบาย พร้อมเตรียมเครื่องจักรเครื่องมือสนับสนุน

#### 7. จังหวัดขอนแก่น

สาเหตุ บริเวณจังหวัดขอนแก่นได้รับอิทธิพลจากร่องมรสุมพัดผ่านทำให้มีฝนตกชุกหนาแน่น ประกอบกับปริมาณน้ำที่ไหลจากจังหวัดชัยภูมิ ทำให้พื้นที่ลุ่มต่ำและพื้นที่ริมตลิ่งแม่น้ำชี แม่น้ำชียุ ได้รับผลกระทบมีน้ำท่วมในพื้นที่จังหวัดขอนแก่น

สถานการณ์อุทกภัย มีพื้นที่น้ำท่วม 3 อำเภอ ได้แก่ อ.เมือง อ.ชุมแพ และ อ.ภูผาม่าน รายละเอียดดังนี้

1. **อ.เมือง** มีน้ำในแม่น้ำชีเอ่อล้นตลิ่งของสถานีวัดน้ำ E.16A บริเวณบ้านกุดกว้าง
2. **อ.ชุมแพ** (โครงการส่งน้ำและบำรุงรักษาพรม-ชียุ) ระดับน้ำในลำน้ำชียุ ลำน้ำพรมและลำน้ำสาขามีปริมาณน้ำในระดับที่สูงขึ้น และไหลเข้าท่วมในพื้นที่ลุ่มต่ำ บริเวณ ต.หนองเขียด ต.โนนสะอาด ต.โนนหัน ต.ชุมแพ ต.ไชยสอ ต.โนนอุดม และต.นาเพียง พื้นที่ประมาณ 200 ไร่
3. **อ.ภูผาม่าน** (โครงการส่งน้ำและบำรุงรักษาพรม-ชียุ) ระดับน้ำในลำน้ำชียุสูงขึ้น และไหลเข้าท่วมในพื้นที่ลุ่มต่ำ บริเวณ ต.โนนคอม และ ต.ภูผาม่านพื้นที่ประมาณ 100 ไร่

แนวโน้มสถานการณ์ (เวลา 06.00 น.)

- **แม่น้ำชี** สถานีวัดน้ำ E.16A บ้านกุดกว้าง อ.เมือง จ.ขอนแก่น ระดับน้ำ 9.92 ม. สูงกว่าตลิ่ง +0.32 ม. (ระดับตลิ่ง 9.60 ม.) ปริมาณน้ำ 732.12 ม./วินาที (ความจุ 647.00 ลบ.ม./วินาที) **แนวโน้มเพิ่มขึ้น**
- **ลำน้ำชียุ** สถานีวัดน้ำ E.85 บ้านโนนหัน อ.ชุมแพ จ.ขอนแก่น ระดับน้ำ 5.94 ม. สูงกว่าตลิ่ง +0.74 ม. (ระดับตลิ่ง 5.20 ม.) ปริมาณน้ำ 290.80 ม./วินาที (ความจุ 44.00 ลบ.ม./วินาที) **แนวโน้มลดลง**
- **ลำน้ำพอง** สถานีวัดน้ำ E.22B บ้านท่าเม่า อ.น้ำพอง จ.ขอนแก่น ระดับน้ำ 10.08 ม. สูงกว่าตลิ่ง +0.08 ม. (ระดับตลิ่ง 10.00 ม.) ปริมาณน้ำ 380.80 ม./วินาที (ความจุ 376.00 ลบ.ม./วินาที) **แนวโน้มเพิ่มขึ้น**

## การช่วยเหลือและบริหารจัดการน้ำในพื้นที่

โครงการชลประทานขอนแก่น สำนักงานชลประทานที่ 6 ได้บริหารจัดการน้ำในแม่น้ำชี โดยการยกบานระบายน้ำที่เขื่อนชนบทและเขื่อนมหาสารคามขึ้นทุกบาน และยกการระบายน้ำเพิ่มการระบายน้ำที่บึงกุตเค้าให้ลงลำน้ำชีเพื่อแก้ไขปัญหาการระบายน้ำให้เร็วขึ้น ทั้งนี้ได้เพิ่มเครื่องสูบน้ำเข้าไปติดตั้งประจำจุดเสี่ยงไว้แล้ว จำนวน 6 จุด พร้อมเดินเครื่องสูบน้ำด้วยไฟฟ้าที่ประตูระบายน้ำ D8 (ห้วยพระคือ) อีกจำนวน 3 เครื่อง เพื่อเร่งระบายน้ำในเขตเทศบาลนครขอนแก่น ผ่านประตูระบายน้ำ D8 ลงสู่แม่น้ำพอง ก่อนจะไหลลงสู่แม่น้ำชี และมอบหมายเจ้าหน้าที่เฝ้าระวังในพื้นที่เสี่ยงภัยและติดตามสถานการณ์อย่างใกล้ชิด

## 8. จังหวัดร้อยเอ็ด

สาเหตุ จากอิทธิพล ร่องมรสุมกำลังแรงพาดผ่านภาคตะวันออกเฉียงเหนือช่วงวันที่ 19-20 สิงหาคม 2565 ที่ผ่านมา ส่งผลให้มีฝนตกหนักถึงหนักมากหลายพื้นที่ในเขต จ.ร้อยเอ็ด และจังหวัดที่อยู่ใกล้เคียง เป็นเหตุให้ระดับน้ำในแม่น้ำชี ลำน้ำยัง ลำเสียวใหญ่ และลำน้ำสาขา เพิ่มระดับสูงขึ้น และเอ่อล้นตลิ่งในลุ่มต่ำบางจุด

สถานการณ์อุทกภัย มีพื้นที่น้ำท่วม 13 อำเภอ รวมพื้นที่ทั้งหมด 31,225 ไร่ ได้แก่ อ.เสลภูมิ 2,313 ไร่, อ.โพธิ์ชัย 3,909 ไร่, อ.เชียงขวัญ 3,463 ไร่, อ.ทุ่งเขาหลวง 4,492 ไร่, อ.ธวัชบุรี 1,622 ไร่, อ.จังหาร 1,610 ไร่, อ.โพนทราย 1,551 ไร่, อ.อาจสามารถ 1,688 ไร่, อ.สุวรรณภูมิ 1,432 ไร่, อ.พนมไพร 76 ไร่, อ.เกษตรวิสัย 8,501 ไร่ และ อ.หนองฮี 323 ไร่ และ อ.ปทุมรัตน์ 265 ไร่

แนวโน้มสถานการณ์ (เวลา 06.00 น.)

- **แม่น้ำชี** สถานีวัดน้ำ E.66A บ้านม่วงลาด อ.จังหาร จ.ร้อยเอ็ด ระดับน้ำ 12.32 ม. สูงกว่าตลิ่ง +0.72 ม. (ระดับตลิ่ง 11.60 ม.) ปริมาณน้ำ 868.20 ลบ.ม./วินาที (ความจุ 721.00 ลบ.ม./วินาที) **แนวโน้มทรงตัว**
- **แม่น้ำชี** สถานีวัดน้ำ E.95 บ้านวังเจริญ อ.เชียงขวัญ จ.ร้อยเอ็ด ระดับน้ำ 8.17 ม. สูงกว่าตลิ่ง +0.67 ม. (ระดับตลิ่ง 7.50 ม.) ปริมาณน้ำ 987.04 ลบ.ม./วินาที (ความจุ 860.00 ลบ.ม./วินาที) **แนวโน้มเพิ่มขึ้น**
- **แม่น้ำชี** สถานีวัดน้ำ E.18 บ้านท่าสะแบง อ.ทุ่งเขาหลวง จ.ร้อยเอ็ด ระดับน้ำ 9.38 ม. ต่ำกว่าตลิ่ง -0.42 ม. (ระดับตลิ่ง 9.80 ม.) ปริมาณน้ำ 951.48 ลบ.ม./วินาที (ความจุ 1,010.00 ลบ.ม./วินาที) **แนวโน้มเพิ่มขึ้น**

## การช่วยเหลือและบริหารจัดการน้ำในพื้นที่

โครงการชลประทานร้อยเอ็ด สำนักงานชลประทานที่ 6 ได้จัดเตรียมเครื่องสูบน้ำ 23 เครื่อง, กระจกอบบรรจุทราย 12,000 กระจกอบ, ก่อ Mattress ขนาด 2x4x0.3 ม, หินใหญ่, เสาค้ำเม็ด (Sheet pile), เครื่องจักรเครื่องมือและบุคลากรเฝ้าระวังตลอดแนวพนังกั้นน้ำยัง แจ้งประชาสัมพันธ์ประชาชนบูรณาการทุกภาคส่วนในจังหวัด ในการช่วยเหลือประชาชนซึ่ง โครงการฯ ได้บริหารจัดการน้ำในพื้นที่ ดังนี้

1. เปิดทางระบายน้ำอุกเขื่อนชั่วคราว บริเวณพนังกั้นน้ำยังใกล้กับ ปตร.บ้านบาก ต.วังหลวง เพื่อเป็นการตัดน้ำเข้าสู่บึงเกลือ และกุดปลาคุณ อีกทั้งลดผลกระทบกับพื้นที่ด้านท้ายน้ำ และคันพนังกั้นน้ำ
2. ติดตั้งพร้อมเดินเครื่องผลักดันน้ำ จำนวน 30 เครื่อง บริเวณท้ายเขื่อนร้อยเอ็ด

3. ติดตั้งผลักดันน้ำ จำนวน 15 เครื่อง บริเวณใต้สะพานค้อเหนือนางาม อ.เสลภูมิ จ.ร้อยเอ็ด
4. ติดตั้งเครื่องสูบน้ำจำนวน 5 เครื่อง ที่ ท้าย ปตร.ห้วยตางเดี่ยว อ.ทุ่งเขาหลวง และติดตั้งเครื่องสูบน้ำจำนวน 2 เครื่อง ที่ ต.เทอดไทย อ.ทุ่งเขาหลวง จ.ร้อยเอ็ด
5. บูรณาการจัดจรรยาจรน้ำชี-น้ำยัง โดยการแขวนบานระบายเพื่อพร่องน้ำในเขื่อนยโสธร และเขื่อนธาตุน้อย เพื่อรองรับปริมาณน้ำที่ไหลมาสมทบจากน้ำยังตอนบน หากไม่มีฝนตกลงมาเพิ่ม คาดว่ามวลน้ำจะไหลลงแม่น้ำชี และบางส่วนจะถูกผันเข้าไปเก็บกักไว้ตามแก้มลิงและแหล่งน้ำธรรมชาติ ทั้งนี้ สำนักงานชลประทานที่ 6 จะบริหารจัดการน้ำรวมทั้งจัดจรรยาจรน้ำในแม่น้ำชี-ยัง ให้สอดคล้องกับปริมาณฝนที่จะตกลงมาเพิ่มในระยะต่อไป

## 9. จังหวัดมหาสารคาม

สาเหตุ เกิดฝนตกหนักถึงหนักมากบริเวณภาคตะวันออกเฉียงเหนือ และบริเวณต้นแม่น้ำชี ส่งผลให้ปริมาณน้ำในแม่น้ำชีเพิ่มสูงขึ้นอย่างต่อเนื่อง

สถานการณ์อุทกภัย มีพื้นที่น้ำท่วม 3 อำเภอ ได้แก่ อ.เมือง อ.กันทรวิชัย และ อ.โกสุมพิสัย รวมพื้นที่ทั้งหมด 4,575 ไร่ รายละเอียดดังนี้

1. **อ.เมือง** (เขตโครงการส่งน้ำและบำรุงรักษาชีกลาง) มีพื้นที่น้ำท่วม 1 ตำบล ได้แก่ ต.ท่าตูม พื้นที่ประมาณ 663 ไร่
2. **อ.กันทรวิชัย** (เขตโครงการส่งน้ำและบำรุงรักษาชีกลาง) มีพื้นที่น้ำท่วม 2 ตำบล ได้แก่ ต.ท่าขอนยาง และ ต.มะค่า พื้นที่ประมาณ 3,912 ไร่
3. **อ.โกสุมพิสัย** (เขตโครงการส่งน้ำและบำรุงรักษาหนองหวาย) มีน้ำท่วมพื้นที่การเกษตรและบริเวณชุมชน ต.เลิงใต้

แนวโน้มสถานการณ์ (เวลา 06.00 น.)

- **แม่น้ำชี** สถานี E.8A บ้านดินดำ อ.เมือง จ.มหาสารคาม ระดับน้ำ 10.58 ม. สูงกว่าตลิ่ง +1.08 ม. (ระดับตลิ่ง 9.50 ม.) **แนวโน้มทรงตัว**

การช่วยเหลือและบริหารจัดการน้ำในพื้นที่

โครงการชลประทานมหาสารคาม สำนักงานชลประทานที่ 6 ติดตามสถานการณ์น้ำอย่างใกล้ชิด ทั้งนี้ สำนักเครื่องจักรกล ติดตั้งเครื่องผลักดันน้ำที่เขื่อนมหาสารคาม จำนวน 15 เครื่อง และติดตั้งเครื่องสูบน้ำจำนวน 12 เครื่อง เพื่อเร่งผลักดันน้ำในแม่น้ำชี

โครงการส่งน้ำและบำรุงรักษาเสียวใหญ่ สำนักงานชลประทานที่ 6 ยกบานระบายน้ำตามฝายในลำเสียวใหญ่ทุกแห่งแล้ว ช่วยเร่งระบายน้ำในลำเสียวใหญ่ และเพื่อรองรับมวลน้ำด้านเหนือหน้าฝาย และให้ฝายส่งน้ำและบำรุงรักษาที่ 1-3 ติดตาม และประชาสัมพันธ์สถานการณ์น้ำอย่างใกล้ชิด ตลอดจนตรวจสอบ และพิจารณาให้ความช่วยเหลือพื้นที่ที่มีน้ำท่วมขังอย่างต่อเนื่อง

โครงการส่งน้ำและบำรุงรักษาหนองหวาย สำนักงานชลประทานที่ 6 เดินเครื่องสูบน้ำด้วยไฟฟ้า 3 สถานี บริเวณ ปตร.D.8 ห้วยพระค้อ ปตร.ห้วยน้ำเค็ม และที่ ปตร.ห้วยเชียงสง และติดตั้งเครื่องสูบน้ำ 6 เครื่อง บริเวณ ปตร.ห้วยใหญ่

โครงการส่งน้ำและบำรุงรักษาชีกลาง ดำเนินการสูบน้ำของ ปตร.กุดเชียงสา และปตร.กุดเชียงบัง เพื่อเร่งการระบายน้ำ พร้อมทั้งจัดจรรยาจรน้ำในพื้นที่

## 10. จังหวัดยโสธร

สาเหตุ จากอิทธิพลร่องมรสุมกำลังแรง พาดผ่านภาคตะวันออกเฉียงเหนือ ช่วงวันที่ 19-22 ส.ค.65 และ พายุดีเปรสชัน “หมาฮ้อน” ที่อ่อนกำลังลงเป็นหย่อมความกดอากาศต่ำกำลังแรงบริเวณประเทศลาวตอนบน ช่วง วันที่ 24-26 สิงหาคม 2565 ที่ผ่านมา ส่งผลให้มีฝนตกหนักถึงหนักมากหลายพื้นที่ในเขต จ.ร้อยเอ็ด จ.ยโสธร และ จังหวัดที่อยู่ใกล้เคียง เป็นเหตุให้ระดับน้ำในแม่น้ำชี ลำน้ำยัง ลำน้ำลำเซบาย และลำน้ำสาขา เพิ่มระดับขึ้นอย่างต่อเนื่อง

สถานการณ์อุทกภัย มีพื้นที่น้ำท่วม 4 อำเภอ รวม 17,916 ไร่ ได้แก่

**แม่น้ำชี-ลำน้ำยัง** จำนวน 17,337 ไร่ ประกอบด้วย อ.เมืองยโสธร 6,107 ไร่, อ.มหาชนะชัย 4,295 ไร่, อ.ค้อวัง 2,773 ไร่ และ อ.คำเขื่อนแก้ว 4,162 ไร่

**ลำเซบาย** จำนวน 579 ไร่ ประกอบด้วย อ.คำเขื่อนแก้ว 579 ไร่

แนวโน้มสถานการณ์ (เวลา 06.00 น.)

- **แม่น้ำชี** สถานีวัดน้ำ E.2A (เหนือเขื่อนยโสธร) อ.เมืองยโสธร จ.ยโสธร ระดับน้ำ 12.03 ม. **สูงกว่าตลิ่ง +0.03 ม.** (ระดับตลิ่ง 12.00 ม.) ปริมาณน้ำ 1,038.24 ลบ.ม./วินาที (ความจุ 1,030.00 ลบ.ม./วินาที) **แนวโน้มทรงตัว**

- **แม่น้ำชี** สถานีวัดน้ำ E.97 อ.คำเขื่อนแก้ว จ.ยโสธร ระดับน้ำ 11.79 ม. **ต่ำกว่าตลิ่ง -0.71 ม.** (ระดับตลิ่ง 12.50 ม.) ปริมาณน้ำ 945.29 ลบ.ม./วินาที (ความจุ 1,068.00 ลบ.ม./วินาที) **แนวโน้มทรงตัว**

- **แม่น้ำชี** สถานีวัดน้ำ E.20A (เหนือเขื่อนธาตุน้อย) อ.มหาชนะชัย จ.ยโสธร ระดับน้ำ 10.01 ม. **สูงกว่าตลิ่ง +0.01 ม.** (ระดับตลิ่ง 10.00 ม.) ปริมาณน้ำ 1,103.20 ลบ.ม./วินาที (ความจุ 1,100.00 ลบ.ม./วินาที) **แนวโน้มเพิ่มขึ้น**

**การช่วยเหลือและบริหารจัดการน้ำในพื้นที่**

โครงการชลประทานยโสธร สำนักงานชลประทานที่ 7 ได้จัดเตรียม เครื่องสูบน้ำ จำนวน 13 เครื่อง, รถบรรทุกน้ำ 1 คัน, เครื่องผลักดันน้ำ (ขอรับการสนับสนุน) จำนวน 12 เครื่อง **ปัจจุบันได้ติดตั้งเครื่องสูบน้ำ ขนาด 8 นิ้ว จำนวน 1 เครื่อง และขนาด 12 นิ้ว จำนวน 1 เครื่อง รวม 2 เครื่อง บริเวณบึงน้อย-บึงใหญ่ เขตเทศบาลเมืองยโสธร จังหวัดยโสธร** พร้อมรับมืออุทกภัยตามมาตรการการช่วยเหลือและบรรเทาอุทกภัยของ กรมชลประทาน และแจ้งประชาสัมพันธ์ประชาชนบูรณาการทุกภาคส่วนในจังหวัดในการประชุมคณะกรรมการ จังหวัดเป็นประจำทุกเดือน ในการช่วยเหลือประชาชน

## 11. จังหวัดอุบลราชธานี

สาเหตุ ในช่วงวันที่ 7-9 สิงหาคม 2565 มีฝนตกเพิ่มขึ้นและมีฝนตกหนักบางแห่ง รวมทั้งอิทธิพลของ พายุโซนร้อน “มูหลาน” บริเวณประเทศเวียดนามตอนบน โดยจังหวัดอุบลราชธานี ได้รับผลกระทบ จากสถานการณ์น้ำเอ่อล้นตลิ่งบริเวณที่ลุ่มต่ำริมแม่น้ำมูล

สถานการณ์อุทกภัย มีพื้นที่น้ำท่วม 11 อำเภอ ได้แก่ อ.เขื่องใน 6,156 ไร่, อ.วารินชำราบ 4,346 ไร่, อ.เมือง 6,107 ไร่, อ.สำโรง 2,496 ไร่, อ.สว่างวีระวงศ์ 645 ไร่, อ.ดอนมดแดง 1,752 ไร่, อ.ทุ่งศรีอุดม 725 ไร่, อ.น้ำขุ่น 319 ไร่, อ.ตาลสุม 2,032 ไร่, อ.เดชอุดม 315 ไร่ และ อ.นาเยีย 80 ไร่ **รวมพื้นที่ประมาณ 24,973 ไร่**

สำหรับเขตเทศบาลนครอุบลราชธานี เทศบาลเมืองวารินชำราบ อำเภอเมืองอุบลราชธานี มีพื้นที่น้ำท่วม 6 ชุมชน ได้แก่ ชุมชนวังแดง ชุมชนบุรพา ชุมชนวัดหาดใต้ ชุมชนดิงาม ชุมชนท่าบั้งมั่ง และชุมชนเกตุดแก้ว

แนวโน้มสถานการณ์ (เวลา 06.00 น.)

- **แม่น้ำชี** สถานีวัดน้ำ E.98 (ก่อนลงแม่น้ำมูล) บ้านเชียงโน อ.เชียงโน จ.อุบลราชธานี ระดับน้ำ 10.14 ม. สูงกว่าตลิ่ง +0.14 ม. (ระดับตลิ่ง 10.00 ม.) ปริมาณน้ำ 1,109.40 ลบ.ม./วินาที (ความจุ 1,075.00 ลบ.ม./วินาที)

แนวโน้มทรงตัว

- **แม่น้ำมูล** สถานีวัดน้ำ M.7 สะพานเสรีประชาธิปไตย อ.เมือง จ.อุบลราชธานี ระดับน้ำ 8.60 ม. สูงกว่าตลิ่ง +1.60 ม. (ระดับตลิ่ง 7.00 ม.) ปริมาณน้ำ 3,310.00 ลบ.ม./วินาที (ความจุ 2,300.00 ลบ.ม./วินาที)

แนวโน้มเพิ่มขึ้น

การช่วยเหลือและบริหารจัดการน้ำในพื้นที่

โครงการชลประทานอุบลราชธานี สำนักงานชลประทานที่ 7 ฝ้าติดตามสถานการณ์อย่างใกล้ชิดและได้เพิ่มการระบายน้ำจากเขื่อนลำโดมใหญ่ให้ระบายลงสู่มูลได้อย่างมีประสิทธิภาพมากขึ้น ทั้งนี้ **สำนักเครื่องจักรกล** ติดตั้งเครื่องผลักดันน้ำในลำน้ำมูล จำนวน 140 เครื่อง บริเวณสะพานพิบูลมังสาหาร เพื่อเตรียมความพร้อมรับมือสถานการณ์น้ำหลาก

## 12. จังหวัดนครราชสีมา

สาเหตุ เกิดฝนตกหนักในพื้นที่จังหวัดนครราชสีมา เนื่องจากร่องมรสุมพาดผ่านภาคตะวันออกเฉียงเหนือ

สถานการณ์อุทกภัย มีพื้นที่น้ำท่วม 3 อำเภอ ได้แก่ อ.เมืองยาง อ.จักรราช และ อ.พิมาย รายละเอียดดังนี้

1. **อ.เมืองยาง** เกษตรกรได้รับความเสียหาย 870 ราย พื้นที่ได้รับความเสียหาย จำนวน 8,592 ไร่ ในพื้นที่ 3 ตำบล 24 หมู่บ้าน

2. **อ.จักรราช** มีน้ำท่วมริมตลิ่งของลำจักรราชบริเวณสถานีวัดน้ำ M.186 เนื่องจากปริมาณน้ำในลำจักรราชเอ่อล้นตลิ่ง

3. **อ.พิมาย** มีน้ำท่วมริมตลิ่งของแม่น้ำมูล บริเวณสถานีวัดน้ำ M.184 อ.พิมาย เนื่องจากปริมาณน้ำเอ่อล้นตลิ่งเข้าท่วมพื้นที่ชุมชนและพื้นที่การเกษตร

แนวโน้มสถานการณ์ (เวลา 06.00 น.)

- **แม่น้ำมูล** สถานีวัดน้ำ M.184 บ้านซิม อ.พิมาย จ.นครราชสีมา ระดับน้ำ 5.40 ม. สูงกว่าตลิ่ง +0.10 ม. (ระดับตลิ่ง 5.30 ม.) ปริมาณน้ำ 138.00 ลบ.ม./วินาที (ความจุ 132.00 ลบ.ม./วินาที) **แนวโน้มทรงตัว**

- **ลำจักรราช** สถานีวัดน้ำ M.186 บ้านโนนคอย อ.จักรราช จ.นครราชสีมา ระดับน้ำ 3.70 ม. สูงกว่าตลิ่ง +0.10 ม. (ระดับตลิ่ง 3.60 ม.) ปริมาณน้ำ 58.00 ลบ.ม./วินาที (ความจุ 52.00 ลบ.ม./วินาที) **แนวโน้มเพิ่มขึ้น**

การช่วยเหลือและบริหารจัดการน้ำในพื้นที่

สำนักงานชลประทานที่ 8 ร่วมกับสำนักเครื่องจักรกล เตรียมความพร้อมรับมือน้ำหลาก ด้วยการเร่งระบายน้ำในลำตะคองผ่านเขื่อนพิมาย ลงสู่แม่น้ำมูล และติดตั้งเครื่องผลักดันน้ำเพื่อเร่งระบายน้ำในลำน้ำมูล 40 เครื่อง ติดตั้งเครื่องผลักดันน้ำในลำตะคอง อ.เมืองนครราชสีมา 3 เครื่อง ที่ลำบริบูรณ์ที่ประตูระบายน้ำจอหอ 3 เครื่อง นอกจากนี้ ยังได้ติดตั้งเครื่องสูบน้ำ 2 เครื่อง บริเวณฝายท่ากระสังข์ ท้ายประตูระบายน้ำช้อยงาม เพื่อช่วยเร่งระบายน้ำในลำตะคองอีกด้วย

### 13. จังหวัดศรีสะเกษ

สาเหตุ เนื่องจากปริมาณฝนที่ตกต่อเนื่องในพื้นที่ต้นน้ำของกลุ่มน้ำห้วยทับทัน ส่งผลให้ระดับน้ำในลำน้ำเพิ่มสูงขึ้นอย่างต่อเนื่อง ประกอบกับปริมาณน้ำที่ไหลรวมบริเวณเขื่อนราษีไศลมีจำนวนมาก และบริเวณพื้นที่ในเขต คบ.มูลล่าง เกิดจากต้นน้ำของกลุ่มน้ำมูลมีฝนตกหนักอย่างต่อเนื่องจึงทำให้ปริมาณน้ำในลำน้ำมูลเอ่อล้นตลิ่งท่วมพื้นที่ลุ่มต่ำเป็นบริเวณกว้างและพื้นที่ลุ่มต่ำ

สถานการณ์อุทกภัย มีพื้นที่น้ำท่วม 13 อำเภอ ได้แก่ อ.เมือง อ.ยางชุมน้อย อ.กันทรารมย์ อ.อุษาคเนย์ อ.ปรางค์กู่ อ.อุทุมพรพิสัย อ.ห้วยทับทัน อ.ภูสิงห์ อ.วังหิน อ.บึงบูรพ์ อ.ขุนหาญ รวมพื้นที่รับผลกระทบ 200,000 ไร่ (โครงการส่งน้ำและบำรุงรักษามูลล่าง) อ.ราษีไศล และ อ.ศีลาลาด พื้นที่น้ำท่วมประมาณ 4,490 ไร่

แนวโน้มสถานการณ์ (เวลา 06.00 น.)

- **ลำห้วยทับทัน** สถานีวัดน้ำ M.42 บ้านห้วยทับทัน อ.ห้วยทับทัน จ.ศรีสะเกษ ระดับน้ำ 10.63 ม.รทก. สูงกว่าตลิ่ง +2.33 ม. (ระดับตลิ่ง 8.30 ม.) ปริมาณน้ำ 348.60 ลบ.ม./วินาที (ความจุ 124.00 ลบ.ม./วินาที) **แนวโน้มทรงตัว**

- **ลำห้วยสำราญ** สถานีวัดน้ำ M.190 บ้านขวาว อ.อุทุมพรพิสัย จ.ศรีสะเกษ ระดับน้ำ 8.37 ม.รทก. สูงกว่าตลิ่ง +1.27 ม. (ระดับตลิ่ง 7.10 ม.) **แนวโน้มลดลง**

- **ลำห้วยสำราญ** สถานีวัดน้ำ M.9 สะพานขาว อ.เมือง จ.ศรีสะเกษ ระดับน้ำ 11.62 ม.รทก. ต่ำ สูงกว่าตลิ่ง +1.62 ม. (ระดับตลิ่ง 10.00 ม.) **แนวโน้มเพิ่มขึ้น**

- **แม่น้ำมูล** สถานีวัดน้ำ M.5 บ้านเมืองคง อ.ราษีไศล จ.ศรีสะเกษ ระดับน้ำ 10.52 ม. ต่ำกว่าตลิ่ง -0.25 ม.รทก. (ระดับตลิ่ง 10.75 ม.) ปริมาณน้ำ 1,587.20 ลบ.ม./วินาที (ความจุ 2,170.00 ลบ.ม./วินาที) **แนวโน้มเพิ่มขึ้น**

#### การช่วยเหลือและบริหารจัดการน้ำในพื้นที่

โครงการชลประทานศรีสะเกษ สำนักงานชลประทานที่ 8 เตรียมความพร้อมเครื่องจักร/เครื่องสูบน้ำ พร้อมสนับสนุนหากได้รับการร้องขอ พร้อมได้มีการประชาสัมพันธ์และแจ้งเตือนหน่วยงานที่เกี่ยวข้อง และเข้าช่วยเหลือได้ทันที

โครงการส่งน้ำและบำรุงรักษามูลล่าง สำนักงานชลประทานที่ 8 ยกเขื่อนบานระบายน้ำของเขื่อนราษีไศล ทั้ง 7 บาน ให้พื้นที่ทั้งหมดและระบายผ่านฝายสันกว้าง ณ บริเวณใต้สะพานทางเข้าเขื่อนราษีไศลอีก 3 แห่ง เพื่อช่วยบรรเทาผลกระทบที่จะก่อให้เกิดน้ำเอ่อล้นตลิ่งลำน้ำมูลทั้ง 2 ฝั่งลำน้ำ

### 14. จังหวัดสุรินทร์

สาเหตุ เนื่องจากพื้นที่ต้นน้ำของกลุ่มน้ำมูลมีฝนตกหนักอย่างต่อเนื่องมาโดยตลอด ส่งผลให้ปริมาณน้ำท่าไหลหลากลงสู่ลำน้ำมูลเป็นปริมาณมาก จึงทำให้ปริมาณน้ำในลำน้ำมูลเอ่อล้นตลิ่งท่วมพื้นที่ลุ่มต่ำเป็นบริเวณกว้าง และพื้นที่ลุ่มต่ำบางแห่งที่ติดกับลำน้ำมูลและลำสาขา ไม่สามารถระบายน้ำได้เพราะระดับน้ำในลำน้ำสูงกว่าพื้นที่ทำให้เกิดการท่วมขัง

สถานการณ์อุทกภัย มีพื้นที่น้ำท่วม 3 อำเภอ ได้แก่ อ.รัตนบุรี ,อ.จอมพระ และท่าตูม รวมพื้นที่น้ำท่วม 8,500 ไร่ ดังนี้

1. **อ.รัตนบุรี** (เขตพื้นที่โครงการส่งน้ำและบำรุงรักษามูลล่าง) บริเวณ 3 ตำบล คือ ต.ทับใหญ่ 4,000 ไร่ ต.หนองบัวทอง 3,000 ไร่ และ ต.ดอนแรด 1,500 ไร่



2. **อ.จอมพระ** เกิดน้ำในลำชี เอ่อล้นตลิ่งที่สถานีวัดน้ำ M.159 บริเวณบ้านหลุมดิน
3. **อ.ท่าตูม** ปริมาณน้ำในแม่น้ำมูลเอ่อล้นตลิ่งบริเวณสถานีวัดน้ำ M.4 บ้านพงสวาย

แนวโน้มสถานการณ์ (เวลา 06.00 น.)

- **ลำชี** สถานีวัดน้ำ M.159 บ้านหลุมดิน อ.จอมพระ จ.สุรินทร์ ระดับน้ำ 10.58 ม.รทก. **สูงกว่าตลิ่ง +2.38 ม.** (ระดับตลิ่ง 8.20 ม.) **แนวโน้มเพิ่มขึ้น**

- **แม่น้ำมูล** สถานีวัดน้ำ M.4 บ้านพงสวาย อ.ท่าตูม จ.สุรินทร์ ระดับน้ำ 8.27 ม.รทก. **สูงกว่าตลิ่ง +0.27 ม.** (ระดับตลิ่ง 8.00 ม.) ปริมาณน้ำ 1,068.00 ลบ.ม./วินาที (ความจุ 960.00 ลบ.ม./วินาที) **แนวโน้มทรงตัว**

**การช่วยเหลือและบริหารจัดการน้ำในพื้นที่**

โครงการชลประทานสุรินทร์ สำนักงานชลประทานที่ 8 เตรียมความพร้อมเครื่องจักร/เครื่องสูบน้ำพร้อมสนับสนุนหากได้รับการร้องขอ พร้อมได้มีการประชาสัมพันธ์และแจ้งเตือนหน่วยงานที่เกี่ยวข้อง และเข้าช่วยเหลือได้ทันที

## 15. จังหวัดปราจีนบุรี

สาเหตุ เนื่องจากเกิดฝนตกในพื้นที่จังหวัดปราจีนบุรี และปริมาณน้ำในแม่น้ำปราจีนสูงขึ้นอย่างต่อเนื่อง สถานการณ์อุทกภัย มีพื้นที่น้ำท่วม **1 อำเภอ** ได้แก่ **อ.กบินทร์บุรี** ปริมาณน้ำในแม่น้ำปราจีนบุรี เอ่อล้นตลิ่งบริเวณชุมชนตลาดเก่ากบินทร์บุรี

แนวโน้มสถานการณ์ (เวลา 06.00 น.)

- **แม่น้ำปราจีนบุรี** สถานีวัดน้ำ Kgt.3 อ.กบินทร์บุรี จ.ปราจีนบุรี ระดับน้ำ 9.16 ม.รทก. **สูงกว่าตลิ่ง +0.37 ม.** (ระดับตลิ่ง 8.79 ม.) ปริมาณน้ำ 543.60 ลบ.ม./วินาที (ความจุ 491.70 ลบ.ม./วินาที) **แนวโน้มเพิ่มขึ้น**

**การช่วยเหลือและบริหารจัดการน้ำในพื้นที่**

โครงการชลประทานปราจีนบุรี สำนักงานชลประทานที่ 9 ได้เตรียมความพร้อมให้เจ้าหน้าที่คอยประสานงานกับหน่วยงานเฝ้าระวังในพื้นที่แจ้งเตือนและติดตามสถานการณ์น้ำอย่างใกล้ชิด

## 16. จังหวัดลพบุรี

สาเหตุ เนื่องจากฝนตกในพื้นที่เมื่อวันที่ 4-10 ก.ย.65 ที่ผ่านมาน้ำในพื้นที่ อ.สระโบสถ์ อ.โคกสำโรง จ.ลพบุรี ส่งผลให้เกิดน้ำหลากเข้าพื้นที่การเกษตร

สถานการณ์อุทกภัย มีพื้นที่น้ำท่วม **1 อำเภอ** ได้แก่ **อ.โคกสำโรง** (เขตพื้นที่โครงการชลประทานลพบุรี) เกิดปริมาณน้ำป่าไหลหลาก เข้าเขตพื้นที่ อ.โคกสำโรง และเดินทางถึงพื้นที่บริเวณฝั่งซ้ายคลองชัยนาท-ป่าสัก ส่งผลทำให้ เขตพื้นที่บ้านหลุมข้าว มีปริมาณน้ำสูงขึ้นในคลองธรรมชาติ ทำให้พื้นที่การเกษตรเกิดปริมาณน้ำท่วม ชั่ง 0.15-0.25 ม. จำนวน 250 ไร่ (ในพื้นที่เขตชลประทาน)

**แนวโน้มสถานการณ์** คาดว่าระดับน้ำจะลดลงภายใน 3-5 วัน เนื่องจากปริมาณน้ำสะสมในคลองธรรมชาติ ยังอยู่ในปริมาณมาก

## การช่วยเหลือและบริหารจัดการน้ำในพื้นที่

โครงการชลประทานลพบุรี สำนักงานชลประทานที่ 10 ได้เตรียมความพร้อมให้เจ้าหน้าที่คอยประสานงานกับหน่วยงานเฝ้าระวังในพื้นที่แจ้งเตือนและติดตามสถานการณ์น้ำอย่างใกล้ชิด และสถานี 6 สถานีสูบน้ำในคลองชัยนาท-ป่าสัก เร่งระบายน้ำอย่างต่อเนื่อง **พร้อมทั้งติดตั้งเครื่องสูบน้ำ 8 เครื่อง**

### 17. จังหวัดเพชรบูรณ์

สาเหตุ เนื่องจากเกิดฝนตกในพื้นที่จังหวัดเพชรบูรณ์ ส่งผลให้ปริมาณน้ำในแม่น้ำป่าสักเพิ่มสูงขึ้นอย่างต่อเนื่อง จนเอ่อล้นตลิ่งเข้าท่วมพื้นที่

สถานการณ์ปัจจุบัน มีพื้นที่น้ำท่วม 1 อำเภอ ได้แก่ **อ.วิเชียรบุรี** ปริมาณน้ำในแม่น้ำป่าสักเอ่อล้นตลิ่งเข้าท่วมพื้นที่ริมตลิ่ง

แนวโน้มและการคาดการณ์ (06.00 น.)

- แม่น้ำป่าสัก **สถานีวัดน้ำ S.42 อ.วิเชียรบุรี จ.เพชรบูรณ์** ระดับน้ำ 11.34 ม.รทก. **สูงกว่าตลิ่ง +0.34 ม.** (ระดับตลิ่ง 11.00 ม.) ปริมาณน้ำ 305.80 ลบ.ม./วินาที (ความจุ 283.70 ลบ.ม./วินาที) **แนวโน้มเพิ่มขึ้น**

## การช่วยเหลือและบริหารจัดการน้ำในพื้นที่

โครงการชลประทานเพชรบูรณ์ สำนักงานชลประทานที่ 10 เฝ้าระวังติดตามสถานการณ์น้ำอย่างใกล้ชิด

### 18. จังหวัดสระบุรี

สาเหตุ เนื่องจากเกิดฝนตกในพื้นที่อำเภอพระพุทธบาท และอำเภอหนองโดน จังหวัดสระบุรี ทำให้ปริมาณน้ำบริเวณพื้นที่ฝั่งซ้ายของคลองชัยนาท-ป่าสัก ที่ระบายผ่านทางไซฟอนบ้านกล้วย และไซฟอนหนองโดน เข้าท่วมบ้านเรือน

สถานการณ์ปัจจุบัน มีพื้นที่น้ำท่วม 2 อำเภอ ได้แก่ อ.หนองโดน และ อ.วังม่วง

1. **อ.หนองโดน** (โครงการส่งน้ำและบำรุงรักษาโคกกระเทียม) ปริมาณน้ำในแม่น้ำป่าสักเอ่อล้นตลิ่งเข้าท่วมพื้นที่ริมตลิ่ง จำนวน 9 ครัวเรือน

2. **อ.วังม่วง** (โครงการชลประทานสระบุรี) พื้นที่ได้รับผลกระทบบริเวณหมู่ที่ 2 ต.คำพราน จำนวน 1 ครัวเรือน พื้นที่ 25 ไร่

แนวโน้มและการคาดการณ์ ระดับน้ำในคลองชัยนาท-ป่าสักยังมีแนวโน้มเพิ่มขึ้น ทำให้ส่งผลกระทบต่อการระบายน้ำจากพื้นที่ฝั่งซ้ายของคลองชัยนาท-ป่าสัก

## การช่วยเหลือและบริหารจัดการน้ำในพื้นที่

เร่งเก็บวัชพืชและสิ่งกีดขวางทางน้ำ เพื่อเร่งระบายน้ำลงคลองระบาย 3 ซ้ายเรียงราง คลองระบาย 1 ขวา 4 ซ้านเรียงราง และคลองระบายใหญ่เรียงราง **พร้อมติดตั้งเครื่องสูบน้ำ 1 เครื่อง**

## 19. จังหวัดปทุมธานี

สาเหตุ เกิดฝนตกหนักเมื่อวันที่ 6 กันยายน 2565 ในพื้นที่โครงการรังสิตใต้ ปริมาณฝนสะสมวัดได้ 100 มม. จึงทำให้ประสบปัญหาน้ำท่วมขัง และน้ำล้นตลิ่งในพื้นที่บางจุด

สถานการณ์อุทกภัย มีพื้นที่น้ำท่วม 2 อำเภอ ได้แก่ **อ.ธัญบุรี** และ **อ.ลำลูกกา** ดังนี้

1. **อ.ธัญบุรี** ปริมาณน้ำในคลองรังสิตประยูรศักดิ์ มีน้ำล้นตลิ่งเป็นช่วงๆ ทำให้เกิดน้ำท่วมขังบริเวณใต้สะพานข้ามคลองรังสิตฯ (ถนนวิภาวดี-รังสิต) ต.ประชาธิปัตย์ ส่งผลกระทบต่อจราจร

2. **อ.ลำลูกกา** คลองหกวาสายล่างล้นตลิ่งเข้าท่วมบริเวณ ม.3-4 ต.พีชอุดม ต.ลำลูกกา ต.ลาดสวาย ต.บึงทองหลาง รวมพื้นที่ได้รับผลกระทบ 50 หลังคาเรือน

**แนวโน้มสถานการณ์** คลองรังสิตประยูรศักดิ์ และคลองหกวาสายล่าง ยังคงมีระดับเพิ่มสูงขึ้น เนื่องจากปริมาณน้ำฝนและน้ำจากพื้นที่ตอนบนมีปริมาณเพิ่มมากขึ้น และคาดว่าระดับน้ำในคลองรังสิตฯ และคลองสายต่าง ๆ จะลดลงภายใน 5-7 วัน

**การช่วยเหลือและบริหารจัดการน้ำในพื้นที่**

โครงการส่งน้ำและบำรุงรักษารังสิตใต้ สำนักงานชลประทานที่ 11 เร่งระบายน้ำลงพื้นที่ตอนล่าง ออกทาง สน.เสาวภาผ่องศรี และ สน.สมบูรณลงแม่น้ำนครนายก รวมถึงระบายน้ำลงสู่พื้นที่ด้านล่าง ผ่านคลองซอยที่ 14-17 พร้อมทั้ง**เดินเครื่องสูบน้ำที่ปากคลองรังสิตฯ จำนวน 20 เครื่อง**

## 20. จังหวัดพระนครศรีอยุธยา

สถานการณ์อุทกภัย ปัจจุบันมีน้ำท่วมขังพื้นที่การเกษตรลุ่มต่ำและบ้านเรือนริมฝั่งแม่น้ำน้อยนอกเขตกั้นกันน้ำรวม 10 อำเภอ ได้แก่ **อ.บางบาล อ.เสนา อ.ผักไห่ อ.วังน้อย อ.นครหลวง อ.อุทัย อ.ท่าเรือ อ.บางปะอิน อ.พระนครศรีอยุธยา และ อ.บางไทร** รวมพื้นที่น้ำท่วม 4,022 ไร่ รายละเอียดดังนี้

1. **อ.บางบาล** (เขตพื้นที่โครงการส่งน้ำและบำรุงรักษาบางบาล) บริเวณ ต.บ้านคลัง ต.น้ำเต้า ต.บางชะนี ต.วัดตะกุก ต.บางหลวงโดด ต.บางหลวง ต.ทางช้าง ต.กบเจา ต.บางหัก ต.บางบาล ต.วัดยม และ ต.ตะพานไทย จำนวน 1,652 ครัวเรือน ระดับน้ำสูง 0.33-1.85 ม (เขตพื้นที่โครงการชลประทานพระนครศรีอยุธยา) น้ำท่วมนอกคันกั้นน้ำ บริเวณคลองบางกุ้ง ต.บางกุ่ม

2. **อ.เสนา** (เขตพื้นที่โครงการส่งน้ำและบำรุงรักษาบางบาล) ปริมาณน้ำไหลเข้าท่วมพื้นที่นอกคันกั้นน้ำริมแม่น้ำน้อยบริเวณ ต.บ้านแพน จำนวน 36 ครัวเรือน ระดับน้ำสูง 2.23 ม. ต.หัวเวียง จำนวน 15 ครัวเรือน ระดับน้ำสูง 0.50-1.40 ม. (เขตพื้นที่โครงการส่งน้ำและบำรุงรักษาผักไห่) มีน้ำท่วมขังใต้ถุนบ้านริมแม่น้ำน้อยบริเวณ ต.บ้านบางกระทุ่ม ต.หัวเวียง ต.บ้านโพธิ์ และต.รางจระเข้ จำนวนประมาณ 87 ครัวเรือน

3. **อ.ผักไห่** (เขตพื้นที่โครงการส่งน้ำและบำรุงรักษาผักไห่) มีน้ำท่วมขังใต้ถุนบ้านริมแม่น้ำน้อยบริเวณ ต.ท่าดินแดง ประมาณ 50 ครัวเรือน (เขตพื้นที่โครงการส่งน้ำและบำรุงรักษาบางบาล) ปริมาณน้ำท่วมใต้ถุนบ้าน ประมาณ 10-40 ซม. บริเวณ ต.หน้าโคก ต.โคกช้าง และ ต.อมฤต ประมาณ 40 ครัวเรือน

4. **อุท่าเรือ** (เขตพื้นที่โครงการส่งน้ำและบำรุงรักษาโครงเพรียว-เส้าไห้) มีน้ำท่วมขังบริเวณพื้นที่ฝั่งซ้ายคลองระพีพัฒน์ กม. 1+800 ตำบลท่าหลวง เป็นพื้นที่ประมาณ 300 ไร่

5. **อ.วังน้อย** (เขตพื้นที่โครงการส่งน้ำและบำรุงรักษาป่าสักใต้) น้ำท่วมขังที่พิกาศัยและพื้นที่การเกษตร ต.หันตะเภา และ ต.ชะแมบ พื้นที่ประมาณ 1,000 ไร่

6. **อ.นครหลวง** (เขตพื้นที่โครงการส่งน้ำและบำรุงรักษานครหลวง) ) น้ำท่วมขังต.บ่อโพง ในพื้นที่การเกษตร 500 ไร่ และต.บ้านเกาะ พื้นที่การเกษตร 250 ไร่ จำนวนครัวเรือนที่ได้รับการเสียหาย 10 ครัวเรือน

7. **อ.อุทัย** (เขตพื้นที่โครงการส่งน้ำและบำรุงรักษานครหลวง) มีน้ำท่วมขังพื้นที่การเกษตร ต.ข้าวเม่า ประมาณ 1,972 ไร่ (เขตโครงการส่งน้ำและบำรุงรักษาป่าสักใต้) มีพื้นที่น้ำท่วมขังบริเวณบ้านพิกาศัยและพื้นที่การเกษตร บริเวณต.เสนา และ ต.บ้านทึบ

8. **อ.บางปะอิน** (เขตพื้นที่โครงการชลประทานพระนครศรีอยุธยา) มีน้ำท่วมขังพื้นที่ชุมชนระดับน้ำสูง 0.5 ม.บริเวณชุมชนคลองบ้านเลน ชุมชนคลองตามา คลองบ้านเลน ต.บ้านเลน และชุมชนคลองจิก ต.คลองจิก

9. **อ.บางไทร** (โครงการชลประทานพระนครศรีอยุธยา) มีน้ำท่วมนอกคันกั้นน้ำ บริเวณคลองบางกุ้ง

10. **อ.พระนครศรีอยุธยา** (โครงการชลประทานพระนครศรีอยุธยา) มีน้ำท่วมขัง ต.คลองสวนพลู ระดับน้ำสูง 0.50 ม. และน้ำท่วมริมแม่น้ำเจ้าพระยาอ้อมเกาะเมือง ต.ภูเขาทอง ต.ท่าवासูกกรี ต.ประตู่ชัย และ ต.หอรัตนไชย

แนวโน้มสถานการณ์ (เวลา 17.00 น.)

- **แม่น้ำเจ้าพระยา** สถานีวัดน้ำ C.35 บ้านป้อม อ.พระนครศรีอยุธยา จ.พระนครศรีอยุธยา ระดับน้ำ 4.55 ม. สูงกว่าตลิ่ง +0.20 ม. (ระดับตลิ่ง 4.35 ม.) ปริมาณน้ำ 1,209.00 ลบ.ม./วินาที (ความจุ 1,155.00 ลบ.ม./วินาที)

**แนวโน้มทรงตัว**

- **คลองโผงเผง** สถานีวัดน้ำ C.36 บ้านบางหลวงโหด อ.บางบาล จ.พระนครศรีอยุธยา ระดับน้ำ 5.95 ม.รทก. สูงกว่าตลิ่ง +1.59 ม.รทก. (ระดับตลิ่ง 4.36 ม.รทก.) ปริมาณน้ำ 686.00 ลบ.ม./วินาที(ความจุ 420.00 ลบ.ม./วินาที)

**แนวโน้มเพิ่มขึ้น**

- **คลองบางบาล** สถานีวัดน้ำ C.37 บ้านบางบาล อ.บางบาล จ.พระนครศรีอยุธยา ระดับน้ำ 4.55 ม.รทก. สูงกว่าตลิ่ง +0.41 ม.รทก. (ระดับตลิ่ง 4.14 ม.รทก.) ปริมาณน้ำ 156.00 ลบ.ม./วินาที(ความจุ 135.00 ลบ.ม./วินาที)

**แนวโน้มเพิ่มขึ้น**

- **แม่น้ำน้อย** สถานีวัดน้ำ C.67 บ้านบางหลวงโหด อ.บางบาล จ.พระนครศรีอยุธยา ระดับน้ำ 4.97 ม.รทก. สูงกว่าตลิ่ง +2.22 ม.รทก. (ระดับตลิ่ง 2.75 ม.รทก.) **แนวโน้มทรงตัว**

- **แม่น้ำน้อย** สถานีวัดน้ำ C.68 ตลาดเสนา อ.เสนา จ.พระนครศรีอยุธยา ระดับน้ำ 3.99 ม. สูงกว่าตลิ่ง +0.79 ม. (ระดับตลิ่ง 3.20 ม.) **แนวโน้มเพิ่มขึ้น**

## การช่วยเหลือและบริหารจัดการน้ำในพื้นที่

โครงการส่งน้ำและบำรุงรักษามหาราช ได้จัดเจ้าหน้าที่เฝ้าระวังติดตามสถานการณ์น้ำอย่างใกล้ชิด และประสานงานกับหน่วยงานที่เกี่ยวข้องในพื้นที่ รวมทั้งทำการประชาสัมพันธ์แจ้งเตือนในพื้นที่ **ติดตั้งเครื่องสูบน้ำจำนวน 8 เครื่อง** โดยสูบจากคลองระบายใหญ่มหาราช 3 ลงสู่แม่น้ำเจ้าพระยา ที่ ปตร.บางกุ้ง

โครงการส่งน้ำและบำรุงรักษาบางบาล **ติดตั้งเครื่องสูบน้ำจำนวน 5 เครื่อง เครื่องสูบน้ำด้วยไฟฟ้า 3 เครื่อง และรถสูบน้ำเคลื่อนที่ชนิดไฟฟ้า จำนวน 5 คัน**

โครงการส่งน้ำและบำรุงรักษาผักไห่ **ติดตั้งเครื่องสูบน้ำจำนวน 15 เครื่อง** บริเวณแม่น้ำน้อย ที่ ปตร.กุฎี 3 เครื่อง ปตร.วัดโบบัว 3 เครื่อง ปตร.คลองตานิ่ง 1 เครื่อง ปตร.เจ้าเจ็ด 1 เครื่อง คลองตาแย้ม 2 เครื่อง บ้านใหญ่ 1 เครื่อง ปตร.ลาดชะโด 1 เครื่อง และ ปตร.บางกุ้ง 2 เครื่อง

โครงการส่งน้ำและบำรุงรักษาเริงราง **ติดตั้งเครื่องสูบน้ำจำนวน 2 เครื่อง** บริเวณ ปตร.เกาะเล็ง ต.บางเพลิง และ ต.ทางกลาง อ.บางปะหัน และกำลังดำเนินการขอรับการสนับสนุนเครื่องผลักดันน้ำ 10 เครื่อง เพื่อติดตั้งที่ปลายคลองบงพระครูก่อนระบายลงแม่น้ำป่าสัก 5 เครื่อง และหน้าโรงปูน SCG ท่าหลวง อีก 5 เครื่อง

โครงการส่งน้ำและบำรุงรักษาป่าสักใต้ **ติดตั้งเครื่องสูบน้ำจำนวน 2 เครื่อง** เพื่อสูบน้ำออกจากพื้นที่ลงสู่คลองระบายใหญ่ป่าสักใต้

โครงการชลประทานพระนครศรีอยุธยา **ติดตั้งเครื่องสูบน้ำเคลื่อนที่ขนาด 8 นิ้ว จำนวน 3 เครื่อง** บริเวณศูนย์สิบลปาชีพเกาะเกิด ทรบ.คลองตามา และบริเวณพระราชวังบางปะอิน

โครงการส่งน้ำและบำรุงรักษาคลองเพรียว-เสาไห้ **ติดตั้งเครื่องสูบน้ำจำนวน 1 เครื่อง** โดยสูบน้ำจากพื้นที่ลงคลองระพีพัฒน์บริเวณ กม.1+800

## 21. จังหวัดอ่างทอง

สาเหตุ จากอิทธิพลร่องมรสุมพาดผ่านภาคเหนือตอนล่าง ภาคกลางตอนบน ทำให้เขื่อนเจ้าพระยาระบายน้ำมากกว่า 1,000 ลูกบาศก์เมตรต่อวินาทีและมีฝนตกในพื้นที่จังหวัดอ่างทองค่อนข้างชุกไม่สามารถระบายน้ำออกจากพื้นที่ได้

สถานการณ์อุทกภัย ปัจจุบันมีน้ำท่วมขังพื้นที่การเกษตรลุ่มต่ำและน้ำล้นตลิ่งริมแม่น้ำ รวม 4 อำเภอ ได้แก่ **อ.วิเศษชัยชาญ อ.ป่าโมก อ.เมือง และอ.ไชโย** มีรายละเอียดดังนี้

1. **อ.วิเศษชัยชาญ** (เขตพื้นที่โครงการชลประทานอ่างทอง) น้ำล้นตลิ่งแม่น้ำน้อยในพื้นที่บ้านเรือนราษฎร ต.บางจัก ระดับน้ำประมาณ 0.30-0.50 เมตร บ้านเรือนได้รับผลกระทบประมาณ 416 หลังคาเรือน และต.สี่ร้อย ระดับน้ำประมาณ 0.10-0.30 เมตร บ้านเรือนได้รับผลกระทบ 53 คร้วเรือน

2. **อ.ป่าโมก** (โครงการส่งน้ำและบำรุงรักษามหาราช) เกิดน้ำท่วมขังบริเวณพื้นที่การเกษตร ต.โรงช้าง (โครงการส่งน้ำและบำรุงรักษาบางบาล) มีน้ำท่วมขังพื้นที่นอกคันกั้นน้ำ บริเวณ ต.โผงเผง จำนวน 102 คร้วเรือน (โครงการชลประทานอ่างทอง) น้ำล้นตลิ่งไหลเข้าท่วมใต้ถุนบ้านราษฎรบริเวณ ต.โผงเผง ระดับน้ำประมาณ 0.30-0.50 ม. บ้านเรือนได้รับผลกระทบประมาณ 242 หลังคาเรือน

3. **อ.เมือง** พื้นที่หมู่ที่ 6 ต.จำปาหล่อ, หมู่ที่ 4 ต.บ้านแห บ้านเรือนได้รับผลกระทบประมาณ 10 หลังคาเรือน

4. **อ.ไชโย** (เขตพื้นที่โครงการชลประทานอ่างทอง) ต.หลักฟ้า, ต.ชัยฤทธิ์, ต.ราชสถิต, ต.เทวราช, ต.ไชยภูมิ และ ต.จระเข้ร้อง บ้านเรือนได้รับผลกระทบประมาณ 82 หลังคาเรือน

## แนวโน้มน้ำสถานการณ์

ระดับน้ำในแม่น้ำพระยามีแนวโน้มเพิ่มสูงขึ้น เนื่องจากการระบายน้ำผ่านท้ายเขื่อนเจ้าพระยาเพิ่มมากขึ้น อีกทั้งน้ำท่วมพื้นที่มีแนวโน้มเพิ่มมากขึ้นเนื่องจากแม่น้ำเจ้าพระยามีปริมาณเพิ่มสูงขึ้น

### การช่วยเหลือและบริหารจัดการน้ำในพื้นที่

1. ติดตั้งเครื่องสูบน้ำเคลื่อนที่ ขนาด 12 นิ้ว จำนวน 1 เครื่อง เพื่อสูบน้ำออกจากแปลงเพาะปลูกที่กำลังจะเก็บเกี่ยว ผลผลิต หมู่ 8 ต.ไผ่ดำพัฒนา อ.วิเศษชัยชาญ จ.อ่างทอง (สถานการณ์เข้าสู่สภาวะปกติ)
2. ติดตั้งเครื่องสูบน้ำขนาด 12 นิ้ว จำนวน 1 เครื่อง บริเวณหน้าศาลากลาง จ.อ่างทอง
3. ติดตั้งเครื่องสูบน้ำขนาด 12 นิ้ว จำนวน 1 เครื่อง หลังโรงพยาบาล จ.อ่างทอง
4. ติดตั้งเครื่องสูบน้ำ ขนาด 12 นิ้ว จำนวน 1 เครื่อง และขนาด 30 นิ้ว 1 เครื่องบริเวณประตูระบายน้ำสนามชัย
5. ติดตั้งเครื่องสูบน้ำ ขนาด 12 นิ้ว จำนวน 1 เครื่องบริเวณหมู่ที่ 3 ตำบลอินทประมูล อำเภอโพธิ์ทอง
6. ติดตั้งเครื่องสูบน้ำ ขนาด 8 นิ้ว จำนวน 1 เครื่องบริเวณหมู่ที่ 7 ตำบลจำปาหล่อ อำเภอเมือง
7. ติดตั้งเครื่องสูบน้ำ ขนาด 12 นิ้ว จำนวน 1 เครื่องบริเวณ หลังที่ว่าการอำเภอป่าโมก หมู่ที่ 1 ตำบลป่าโมก อำเภอป่าโมก จังหวัดอ่างทอง
8. ติดตั้งเครื่องสูบน้ำ ขนาด 8 นิ้ว จำนวน 1 เครื่องบริเวณหมู่ที่ 3 ตำบลเอกราช อำเภอป่าโมก จังหวัดอ่างทอง
9. แจ้งเตือนราษฎรที่อยู่ริมตลิ่ง ให้ให้เฝ้าระวังและเตรียมพร้อมรับสถานการณ์อุทกภัย
10. ประสานหน่วยงานที่เกี่ยวข้องให้เตรียมพร้อมรับสถานการณ์น้ำ
11. สนับสนุนเครื่องสูบน้ำขนาด 4 นิ้ว และกระสอบบรรจุทรายเพื่อป้องกันน้ำซึมลอดกำแพงกันตลิ่ง หมู่ 7 ต.โผงเผง อ.ป่าโมก จ.อ่างทอง
12. ทหาร เจ้าหน้าที่องค์กรปกครองส่วนท้องถิ่น ฝ่ายป้องกันและบรรเทาสาธารณภัย และจิตอาสา ได้เข้าพื้นที่ให้ความช่วยเหลือเคลื่อนย้ายสิ่งของราษฎรไว้ที่สูงและจัดทำแนวกระสอบทรายเพื่อป้องกันน้ำไหลเข้าท่วม พื้นที่ ต.โผงเผง อ.ป่าโมก จ.อ่างทอง

## 22. จังหวัดสิงห์บุรี

สาเหตุ วันที่ 15 กันยายน 2565 เวลา 07.00 น. เขื่อนเจ้าพระยาระบาย 1,898 ลูกบาศก์เมตรต่อวินาที สถานการณ์อุทกภัย มีพื้นที่น้ำท่วม 2 อำเภอ ได้แก่ อ.อินทร์บุรี และ อ.เมือง รวมจำนวนประมาณ 61 ครัวเรือน

แนวโน้มน้ำสถานการณ์ ระดับน้ำมีแนวโน้มเพิ่มขึ้นตามการระบายของเขื่อนเจ้าพระยา ซึ่งจะต้องติดตามสถานการณ์อย่างใกล้ชิดต่อไป

### การช่วยเหลือและบริหารจัดการน้ำในพื้นที่

โครงการชลประทานสิงห์บุรี สำนักงานชลประทานที่ 12 มีหนังสือประชาสัมพันธ์แจ้งเตือนสถานการณ์น้ำกับหน่วยงานที่เกี่ยวข้องให้เฝ้าระวังและเตรียมพร้อมรับสถานการณ์ และทำการติดตั้งเครื่องสูบน้ำจำนวน 32 เครื่อง บริเวณ ต.บางพุทรา ต.บางมัญ และ ต.ต้นโพธิ์ อ.เมือง ต.ท้ายส ต.อินทร์บุรี และ ต.ประศุก อ.อินทร์บุรี

## 23. จังหวัดชัยนาท

สาเหตุ เนื่องจากร่องมรสุมพาดผ่านภาคเหนือและภาคตะวันออกเฉียงเหนือ ประกอบกับมรสุมตะวันตกเฉียงใต้พัดปกคลุมทะเลอันดามัน ภาคใต้ และอ่าวไทย ทำให้มีฝนตกหนักบางแห่งในภาคเหนือ ภาคตะวันออกเฉียงเหนือ ภาคกลาง จึงทำให้ปริมาณน้ำในลุ่มน้ำเจ้าพระยาตอนบนเพิ่มมากขึ้น

สถานการณ์อุทกภัย มีพื้นที่น้ำท่วม 1 อำเภอ ได้แก่ อ.เมือง ต.หาดท่าเสา ต.ท่าชัย และต.ธรรมมูล จำนวน 13 ครัวเรือน พื้นที่การเกษตรประมาณ 15 ไร่ โดยปริมาณน้ำเริ่มเอ่อล้นเข้าท่วมพื้นที่การเกษตรและที่อยู่อาศัยบริเวณพื้นที่ลุ่มต่ำนอกคันกั้นน้ำ

### แนวโน้มสถานการณ์

ปริมาณน้ำในพื้นที่ยังคงเพิ่มสูงขึ้น เนื่องจากการระบายน้ำท้ายเขื่อนเจ้าพระยายังคงสูงขึ้น

### การช่วยเหลือและบริหารจัดการน้ำในพื้นที่

โครงการชลประทานสิงห์บุรี สำนักงานชลประทานที่ 12 ได้ประสานหน่วยงานระดับพื้นที่, เกษตรกร, ท้องถิ่น, อำเภอ, โครงการส่งน้ำฯ และ ปภ.จังหวัด เพื่อให้รับทราบข้อมูลและแนวทางการให้ความช่วยเหลือ

## 24. จังหวัดสุพรรณบุรี

สาเหตุ มรสุมตะวันตกเฉียงใต้ที่พัดปกคลุมทะเลอันดามัน และภาคตะวันออกเฉียงเหนือ ตอนบนของประเทศไทย และประเทศลาวตอนบน เข้าสู่หย่อมความกดอากาศต่ำที่ปกคลุมบริเวณประเทศเวียดนามตอนบน และอ่าวตังเกี๋ย ทำให้ประเทศไทยมีฝนตกต่อเนื่อง และมีฝนตกหนักถึงหนักมากบางแห่ง

สถานการณ์อุทกภัย ปัจจุบันมีพื้นที่น้ำท่วมขังพื้นที่การเกษตรลุ่มต่ำ รวม 4 อำเภอ ได้แก่ อ.อุทุมพร อ.บางปลาม้า และ อ.สองพี่น้อง และ อ.ดอนเจดีย์ (พื้นที่ประมาณ 14,914 ไร่) รายละเอียดดังนี้

1. **อำเภออุทุมพร** (เขตโครงการส่งน้ำและบำรุงรักษาสองพี่น้อง) ปริมาณน้ำในคลองระบายได้เอ่อล้นเข้าท่วมพื้นที่เพาะปลูกที่ใกล้เก็บเกี่ยว บริเวณ ต.ดอนมะเกลือ พื้นที่ประมาณ 3,525 ไร่ (เขตโครงการส่งน้ำและบำรุงรักษาดอนเจดีย์) ปริมาณน้ำในคลองระบายได้เอ่อล้นเข้าท่วมพื้นที่การเกษตรบริเวณ ต.คอนคา พื้นที่ประมาณ 722 ไร่

2. **อำเภอบางปลาม้า** (เขตโครงการส่งน้ำและบำรุงรักษาโพธิ์พระยา) ปริมาณน้ำเอ่อล้นจากคลองระบายใหญ่สองพี่น้องเข้าที่ปลายคลอง ร.1 ซ้ายสองพี่น้อง บ้านดอนยอ ต.วังน้ำเย็น จึงทำให้น้ำไหลเข้าท่วมพื้นที่นาข้าว จำนวน 102 ไร่ ระดับน้ำสูง 0.20 ม. และบริเวณ ต.วัดโบสถ์ น้ำท่วมพื้นที่นาข้าว 73 ไร่ ระดับน้ำท่วมขังในพื้นที่การเกษตรสูงเฉลี่ย 0.50 ม. (เขตโครงการชลประทานสุพรรณบุรี) พื้นที่ได้รับผลกระทบจากระดับน้ำริมแม่น้ำท่าจีน บริเวณ ต.บางปลาม้า ต.โคกคราม ต.บ้านแหลม และ ต.บางใหญ่ พื้นที่น้ำท่วมประมาณ 3,707 ไร่

3. **อำเภอสองพี่น้อง** (เขตโครงการส่งน้ำและบำรุงรักษาสองพี่น้อง) ปริมาณน้ำในคลองระบายได้เอ่อล้นเข้าท่วมพื้นที่เพาะปลูกที่ใกล้เก็บเกี่ยว บริเวณ ต.หัวโพธิ์ พื้นที่ประมาณ 4,700 ไร่ (เขตโครงการส่งน้ำและบำรุงรักษาบางเลน) น้ำท่วมขังพื้นที่การเกษตรที่อยู่ระหว่างรอการเก็บเกี่ยว ต.บางเลน พื้นที่ประมาณ 1,000 ไร่ (เขตโครงการชลประทานสุพรรณบุรี) พื้นที่ได้รับผลกระทบจากระดับน้ำริมแม่น้ำท่าจีน บริเวณ ต.บางตะเคียน และ ต.บางกุ่ม พื้นที่น้ำท่วมประมาณ 1,055 ไร่

4. **อำเภอดอนเจดีย์** มีพื้นที่น้ำท่วมขัง ต.หนองสาหร่าย พื้นที่น้ำท่วม 34 ไร่ ระดับน้ำท่วมขังในพื้นที่การเกษตรสูงเฉลี่ย 0.30 ม.

## แนวโน้มสถานการณ์

**โครงการส่งน้ำและบำรุงรักษาดอนเจดีย์** ระดับน้ำในแปลงนา หมู่ที่ 6,10,18 ต.ดอนคา อ.อุททอง มีปริมาณลดลงและปริมาณน้ำในคลอง ร.7ข.สามชุก 2 ลดลงอย่างต่อเนื่องทำให้สามารถระบายน้ำจากแปลงนาลงคลอง ร.7ข.สามชุก2 ได้ตามปกติ

**โครงการส่งน้ำและบำรุงรักษาโพธิ์พระยา** ปัจจุบันโครงการฯโพธิ์พระยา ได้เปิด ปตร. ริมแม่น้ำ 7 แห่ง ได้แก่ ปตร.บางใหญ่ ปตร.บางแม่หม้าย ปตร.บ้านกุ่ม ปตร.บางสะแก ปตร.เกาะทะลาย ปตร.บางหัวบ้าน และ ปตร.สองพี่น้อง เพื่อระบายน้ำที่เกิดจากฝนตกในพื้นที่ลุ่มต่ำทุ่งโพธิ์พระยาคาดว่าไม่เกิด 7-14 วัน ถ้าไม่มีฝนตกในพื้นที่ ก็จะเข้าสู่สภาวะปกติ

**โครงการส่งน้ำและบำรุงรักษาสามชุก** ปัจจุบันมีฝนตกในพื้นที่ลดลง ปริมาณในคลองส่งและคลองระบายมีระดับลดต่ำลง หากไม่มีฝนตกเพิ่มขึ้นในพื้นที่ จะกลับเข้าสู่สภาวะปกติภายใน 1-2 สัปดาห์

**โครงการส่งน้ำและบำรุงรักษาสองพี่น้อง** ระดับน้ำในคลองระบายต่างๆยังมีระดับที่สูงไม่สามารถระบายน้ำได้ และ สถานการณ์ฝนจากพยากรณ์อากาศจากกรมอุตุนิยมวิทยา นั้น ระหว่าง วันที่ 8- 12 สิงหาคม ยังมีตกลงในพื้นที่โครงการฯ สองพี่น้องอยู่ตลอด ส่งผลให้ปริมาณน้ำที่รอการระบายนั้นมีโอกาสที่จะยกตัวเข้าท่วมพื้นที่เพาะปลูกเพิ่มเติม

**โครงการส่งน้ำและบำรุงรักษากระเสียว** หากไม่มีน้ำฝนตกเพิ่มจะสามารถระบายน้ำหมดในวันที่ 9 กันยายน 2565

**การช่วยเหลือและบริหารจัดการน้ำในพื้นที่ (รวมติดตั้งเครื่องสูบน้ำ จำนวน 55 เครื่อง และติดตั้งเครื่องผลักดันน้ำ จำนวน 28 เครื่อง)**

**โครงการส่งน้ำและบำรุงรักษาดอนเจดีย์** สำนักงานชลประทานที่ 12 ติดตั้งเครื่องสูบน้ำ จำนวน 2 เครื่อง ที่คลองระบายใหญ่สามชุก 2 ที่ กม.30+000 และหมู่ที่ 6 ต.กระจัน อ.อุททอง จ.สุพรรณบุรี

**โครงการส่งน้ำและบำรุงรักษาโพธิ์พระยา** สำนักงานชลประทานที่ 12 เปิด ปตร.ริมแม่น้ำ 7 แห่ง ได้แก่ ปตร.บางใหญ่ ปตร.บางแม่หม้าย ปตร.บ้านกุ่ม ปตร.บางสะแก ปตร.เกาะทะลาย ปตร.บางหัวบ้าน และ ปตร.สองพี่น้อง เพื่อระบายน้ำที่เกิดจากฝนตกในพื้นที่ลุ่มต่ำทุ่งโพธิ์พระยา และ ติดตั้งเครื่องสูบน้ำในเขตอำเภอเมืองจำนวน 31 เครื่อง บริเวณอำเภอเมืองและอำเภอบางปลาม้า ติดตั้งเครื่องผลักดันน้ำจำนวน 10 เครื่อง บริเวณ ปตร.เกาะทะลาย 8 เครื่อง และ ปตร.สองพี่น้อง 6 เครื่อง พร้อมทั้งนำเครื่องจักร รถแบคโฮ จำนวน 7 คัน เข้ากำจัดวัชพืชบริเวณคลองระบายใหญ่สองพี่น้อง หน้าปตร.สองพี่น้อง

**โครงการส่งน้ำและบำรุงรักษาสามชุก** ติดตั้งเครื่องสูบน้ำในพื้นที่รวม 5 เครื่อง และติดตั้งเครื่องผลักดันน้ำบริเวณ ปตร.กระเสียว-สุพรรณจำนวน 2 เครื่อง

**โครงการส่งน้ำและบำรุงรักษาสองพี่น้อง** ติดตั้งเครื่องสูบน้ำในพื้นที่รวม 9 เครื่อง ในพื้นที่ ต.สรรพยา โสม อ.อุททอง, ต.ดอนมะเกลือ และ ต.หัวโพธิ์ อ.สองพี่น้อง



## 25. จังหวัดนครปฐม

สาเหตุ เกิดฝนตกหนักในพื้นที่ จังหวัดนครปฐม ประกอบกับปริมาณน้ำในแม่น้ำท่าจีนที่เพิ่มสูงขึ้นอย่างต่อเนื่อง และได้เอ่อล้นตลิ่งต่ำในหลายพื้นที่ของจังหวัดนครปฐม

สถานการณ์อุทกภัย มีพื้นที่น้ำท่วมนอกคันกั้นน้ำริมแม่น้ำท่าจีน 2 อำเภอ ได้แก่ อ.นครชัยศรี และ อ.บางเลน เนื่องจากปริมาณน้ำในแม่น้ำท่าจีนเอ่อล้นตลิ่ง

แนวโน้มสถานการณ์ (เวลา 06.00 น.)

- **แม่น้ำท่าจีน** สถานีวัดน้ำ T.15 บ้านบางป่าไทร อ.บางเลน จ.นครปฐม ระดับน้ำ 2.58 ม.รทก. ต่ำกว่าตลิ่ง -0.52 ม.รทก. (ระดับตลิ่ง 3.10 ม.รทก.) **แนวโน้มทรงตัว** (ระดับน้ำขึ้นอยู่กับจังหวะการขึ้น-ลงของระดับน้ำทะเล)

- **แม่น้ำท่าจีน** สถานีวัดน้ำ T.1 ที่ว่าการอำเภอ นครชัยศรี อ.นครชัยศรี จ.นครปฐม ระดับน้ำ 1.80 ม.รทก. สูงกว่าตลิ่ง +0.14 ม.รทก. (ระดับตลิ่ง 1.66 ม.รทก.) **แนวโน้มลดลง** (ระดับน้ำขึ้นอยู่กับจังหวะการขึ้น-ลงของระดับน้ำทะเล)

- **แม่น้ำท่าจีน** สถานีวัดน้ำ T.14 บ้านตลาดสามพราน อ.สามพราน จ.นครปฐม ระดับน้ำ 1.08 ม.รทก. ต่ำกว่าตลิ่ง -0.67 ม.รทก. (ระดับตลิ่ง 1.75 ม.รทก.) **แนวโน้มเพิ่มขึ้น** (ระดับน้ำขึ้นอยู่กับจังหวะการขึ้น-ลงของระดับน้ำทะเล)

การช่วยเหลือและบริหารจัดการน้ำในพื้นที่

สำนักงานชลประทานที่ 13 ร่วมกับสำนักเครื่องจักรกล และโครงการชลประทานในพื้นที่จังหวัดนครปฐม ติดตั้งเครื่องผลักดันน้ำรวม 61 เครื่อง แบ่งเป็น สะพานวัดบางไผ่นารถ 10 เครื่อง สะพานวัดสำโรง 19 เครื่อง สะพานรวมเมฆ 10 เครื่อง สะพานทรงคนอง 10 เครื่อง และสะพานโพธิ์แก้ว 12 เครื่อง