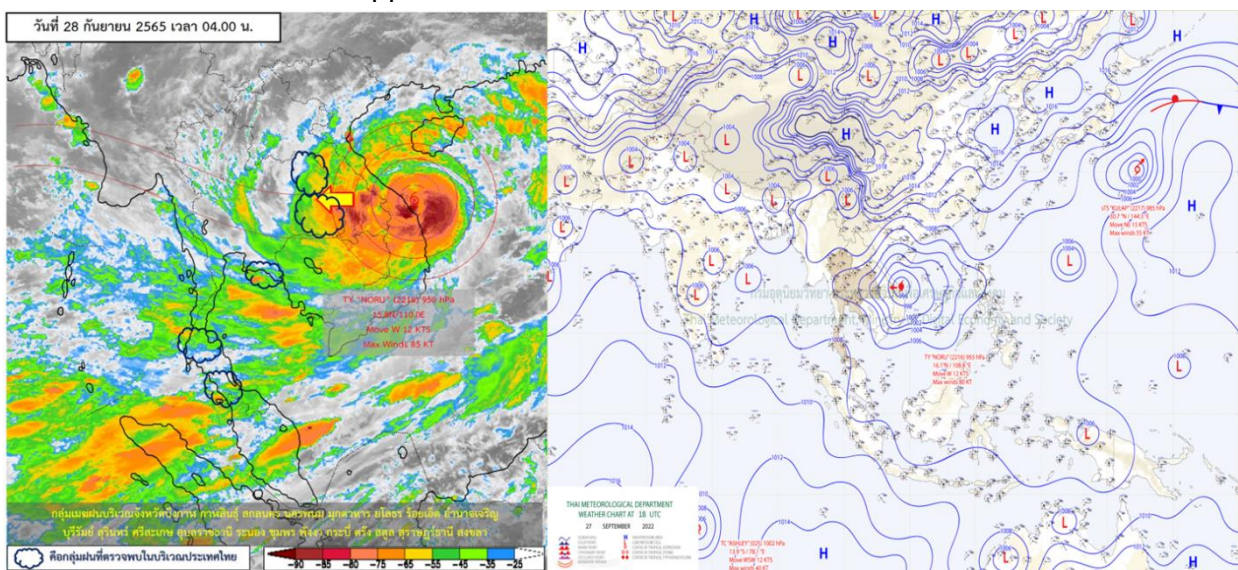




รายงานสรุปศูนย์ปฏิบัติการน้ำอัจฉริยะ
เรื่อง สถานการณ์น้ำและการเฝ้าระวัง
ประจำวันพุธที่ 28 กันยายน พ.ศ. 2565

1. สภาพอากาศและปริมาณฝน

1.1 สภาพอากาศ (กรมอุตุนิยมวิทยา)



ร่องมรสุมพาดผ่านภาคเหนือตอนล่าง ภาคกลางตอนบน และภาคตะวันออกเฉียงเหนือตอนล่าง ประกอบกับมรสุมตะวันตกเฉียงใต้ที่พัดปกคลุมทะเลอันดามัน ภาคใต้ และอ่าวไทย มีกำลังค่อนข้างแรง ทำให้ประเทศไทยมีฝนตกชุกหนาแน่น และมีฝนตกหนักถึงหนักมากบางแห่ง กับมีลมแรงในภาคตะวันออกเฉียงเหนือ ภาคกลาง รวมทั้งกรุงเทพมหานครและปริมณฑล ภาคตะวันออก และภาคใต้ฝั่งตะวันตก อนึ่ง พายุไต้ฝุ่น “โนรู” บริเวณทะเลจีนใต้ตอนกลาง กำลังเคลื่อนตัวทางทิศตะวันตก คาดว่าจะเคลื่อนขึ้นฝั่งประเทศเวียดนามตอนกลางในวันที่ 28 ก.ย. 65 และจะอ่อนกำลังลงเป็นพายุโซนร้อน เคลื่อนผ่านประเทศลาวตอนล่างและเข้าปกคลุมภาคตะวันออกเฉียงเหนือตอนล่างของประเทศไทยบริเวณจังหวัดอำนาจเจริญ และอุบลราชธานีในวันที่ 29 ก.ย. 65 หลังจากนั้นจะอ่อนกำลังลงเป็นพายุดีเปรสชัน และหย่อมความกดอากาศต่ำกำลังแรงตามลำดับ

จังหวัดที่คาดว่าจะมีฝนตกหนักถึงหนักมากบางแห่ง มีดังนี้

วันที่ 28 กันยายน 2565

ภาคเหนือ: จังหวัดพิษณุโลก พิจิตร และเพชรบูรณ์

ภาคตะวันออกเฉียงเหนือ: จังหวัดเลย หนองคาย บึงกาฬ หนองบัวลำภู อุดรธานี สกลนคร นครพนม ชัยภูมิ ขอนแก่น กาฬสินธุ์ มุกดาหาร มหาสารคาม ร้อยเอ็ด ยโสธร อำนาจเจริญ นครราชสีมา บุรีรัมย์ สุรินทร์ ศรีสะเกษ และอุบลราชธานี

ภาคกลาง: จังหวัดลพบุรี สระบุรี สิงห์บุรี อ่างทอง และพระนครศรีอยุธยา

ภาคตะวันออก: จังหวัดนครนายก ปราจีนบุรี สระแก้ว จันทบุรี และตราด

ภาคใต้: จังหวัดระนอง พังงา ภูเก็ต กระบี่ ตรัง และสตูล



ศูนย์ปฏิบัติการน้ำอัจฉริยะ (swoc)

SMART WATER OPERATION CENTER



วันที่ 29 กันยายน 2565

ภาคเหนือ: จังหวัดแม่ฮ่องสอน เชียงใหม่ ลำพูน ลำปาง น่าน พะเยา แพร่ อุตรดิตถ์ สุโขทัย ตาก
กำแพงเพชร พิจิตร พิษณุโลก และเพชรบูรณ์

ภาคตะวันออกเฉียงเหนือ: จังหวัดเลยหนองบัวลำภู อุตรธานี หนองคาย บึงกาฬ สกลนคร นครพนม
ชัยภูมิ ขอนแก่น กาฬสินธุ์ มุกดาหาร มหาสารคาม ร้อยเอ็ด ยโสธร อำนาจเจริญ นครราชสีมา บุรีรัมย์ สุรินทร์ ศรี
สะเกษ และอุบลราชธานี

ภาคกลาง: จังหวัดนครสวรรค์ อุทัยธานี ชัยนาท กาญจนบุรี ราชบุรี สุพรรณบุรี ลพบุรี สระบุรี สิงห์บุรี
อ่างทอง พระนครศรีอยุธยา สมุทรสงคราม สมุทรสาคร นครปฐม รวมทั้งกรุงเทพมหานครและปริมณฑล

ภาคตะวันออก: จังหวัดฉะเชิงเทรา นครนายก ปราจีนบุรี สระแก้ว ชลบุรี ระยอง จันทบุรี และตราด

ภาคใต้: จังหวัดเพชรบุรี ประจวบคีรีขันธ์ ชุมพร สุราษฎร์ธานี ระนอง พังงา ภูเก็ต กระบี่ ตรัง

และสตูล

วันที่ 30 กันยายน 2565

ภาคเหนือ: จังหวัดแม่ฮ่องสอน เชียงใหม่ เชียงราย ลำพูน พะเยา น่าน ลำปาง แพร่ อุตรดิตถ์ สุโขทัย ตาก
กำแพงเพชร พิจิตร พิษณุโลก และเพชรบูรณ์

ภาคตะวันออกเฉียงเหนือ: จังหวัดเลย หนองบัวลำภู อุตรธานี หนองคาย บึงกาฬ สกลนคร ชัยภูมิ และ
นครราชสีมา

ภาคกลาง: จังหวัดนครสวรรค์ อุทัยธานี ชัยนาท กาญจนบุรี ราชบุรี สุพรรณบุรี ลพบุรี สระบุรี สิงห์บุรี
อ่างทอง พระนครศรีอยุธยา สมุทรสงคราม สมุทรสาคร นครปฐม รวมทั้งกรุงเทพมหานครและปริมณฑล

ภาคตะวันออก: จังหวัดฉะเชิงเทรา นครนายก ปราจีนบุรี สระแก้ว ชลบุรี ระยอง จันทบุรี และตราด

ภาคใต้: จังหวัดเพชรบุรี ประจวบคีรีขันธ์ ชุมพร ระนอง พังงา และภูเก็ต

1.2 สภาพฝน

ปริมาณฝนสูงสุด 5 อันดับ จากสำนักงานทรัพยากรน้ำแห่งชาติ เวลา 07.00 น. วันที่ 27 ก.ย. 65
ถึงเวลา 07.00 น. วันที่ 28 ก.ย. 65

1. อ.ประจันตคาม จ.ปราจีนบุรี	วัดปริมาณฝนได้	127.8	มม.
2. อ.เมืองตาก จ.ตาก	วัดปริมาณฝนได้	113.0	มม.
3. อ.มะนัง จ.สตูล	วัดปริมาณฝนได้	84.6	มม.
4. อ.ขลุง จ.จันทบุรี	วัดปริมาณฝนได้	84.5	มม.
5. อ.เขาคิชฌกูฏ จ.จันทบุรี	วัดปริมาณฝนได้	79.8	มม.

2. สถานการณ์น้ำท่าและสภาพน้ำในอ่างเก็บน้ำ

2.1 สถานการณ์น้ำท่าในลุ่มน้ำต่าง ๆ (ข้อมูล วันที่ 28 ก.ย. 65 เวลา 06.00 น.)

แม่น้ำ	สถานี	ที่ตั้งสถานี	ที่ตั้ง	ความจุ	ระดับน้ำ	ปริมาณน้ำ		ต่ำ(-) สูง(+) กว่าที่ตั้ง	อยู่ใน เกณฑ์	แนวโน้ม		
						วันนี้	เมื่อวาน					
			ม.	ม. ³ /วิ.	ม.	ม. ³ /วิ.	ม. ³ /วิ.					
1. ปิง	P.1	สะพานนารัฐ	อำเภอเมือง	จังหวัดเชียงใหม่	3.70	502	2.61	244.25	264.00	-1.09	ปกติ	ลดลง
ปิง	P.17	บ้านท่าจี้	อำเภอบรรพตพิสัย	จังหวัดนครสวรรค์	39.80	2,990	37.42	1116.00	738.00	-2.38	ปกติ	เพิ่มขึ้น
2. แม่กกวง	P.5	สะพานนารัฐ	อำเภอเมือง	จังหวัดเชียงใหม่	5.00	132	5.29	150.35	151.66	0.29	สันดลิ่ง	ลดลง
3. น้าลี่	P.76	บ้านแม่ฮ้อย	อำเภอเถลลี่	จังหวัดลำพูน	5.40	210	4.95	179.05	212.50	-0.45	มาก	ลดลง
4. วัง	W.1C	สะพานเสตุวารี	อำเภอเมือง	จังหวัดลำปาง	5.20	651	3.44	349.00	370.80	-1.76	น้อย	ทรงตัว
วัง	W.23	แม่น้ำวัง	อำเภอสางเภา	จังหวัดตาก	6.30	493	7.78	*	*	1.48	สันดลิ่ง	ลดลง
วัง	W.24	แม่น้ำวัง	อำเภอสางเภา	จังหวัดตาก	8.50	576	9.12	686.10	770.90	0.62	สันดลิ่ง	ลดลง
วัง	W.4A	บ้านวังหมื่น	อำเภอสางเภา	จังหวัดตาก	7.00	580	6.95	572.60	526.50	-0.05	มาก	เพิ่มขึ้น
5. ยม	Y.1C	สะพานบ้านน้ำคั้ง	อำเภอเมือง	จังหวัดแพร่	8.20	926	3.71	280.20	321.00	-4.49	ปกติ	ลดลง
ยม	Y.4	สะพานตลาดธานี	อำเภอเมือง	จังหวัดสุโขทัย	8.15	510	6.41	345.20	268.60	-1.74	มาก	เพิ่มขึ้น
ยม	Y.64	แม่น้ำยม	อำเภอบางระก้า	จังหวัดพิษณุโลก	6.40	352	7.90	531.60	523.00	1.50	สันดลิ่ง	เพิ่มขึ้น
ยม	Y.16	แม่น้ำยม	อำเภอบางระก้า	จังหวัดพิษณุโลก	7.30	239	8.89	389.30	378.90	1.59	สันดลิ่ง	ลดลง
6. น่าน	N.1	หน้าสำนักงานป่าไม้	อำเภอเมือง	จังหวัดน่าน	7.00	1,164	2.10	212.00	280.40	-4.90	ปกติ	ลดลง
น่าน	N.5A	สะพานเอกาทศรถ	อำเภอเมือง	จังหวัดพิษณุโลก	10.37	1,365	4.96	456.50	425.60	-5.41	ปกติ	เพิ่มขึ้น
น่าน	N.67	สะพานบ้านแคชโย	อำเภอชุมแสง	จังหวัดนครสวรรค์	28.30	1,579	26.92	1192.00	1151.00	-1.38	มาก	เพิ่มขึ้น
7. เข็ก	N.24A	แม่น้ำเข็ก	วังทอง	พิษณุโลก	11.50	329	10.83	275.00	377.50	-0.67	มาก	ลดลง
8. เจ้าพระยา	C.2	ค่ายจิรประวัติ	อำเภอเมือง	จังหวัดนครสวรรค์	25.70	3,295	23.71	2329.00	2083.00	-1.99	มาก	เพิ่มขึ้น
เจ้าพระยา	C.13	ท้ายเขื่อนเจ้าพระยา	อำเภอสรรพยา	จังหวัดชัยนาท	16.34	2,690	14.77	2100.00	1989.00	-1.57	มาก	เพิ่มขึ้น
เจ้าพระยา	C.35	บ้านป้อม	อำเภอพระนครศรีอยุธยา	จังหวัดพระนครศรีอยุธยา	1155.00	4.36	1228.00	6.04	5.95	73.00	สันดลิ่ง	เพิ่มขึ้น
9. บางหลวง	C.36	บ้านบางหลวงโคก	อำเภอบางบาล	จังหวัดพระนครศรีอยุธยา	420.00	4.14	705.00	4.60	4.55	285.00	สันดลิ่ง	เพิ่มขึ้น
10. บางบาล	C.37	บ้านบางบาล	อำเภอบางบาล	จังหวัดพระนครศรีอยุธยา	135.00	2.75	160.00	5.02	4.97	25.00	สันดลิ่ง	เพิ่มขึ้น
11. ป่าสัก	S.3	แม่น้ำป่าสัก	อำเภอหล่มสัก	เพชรบูรณ์	85.00	9.20	115.90	9.20	8.95	30.90	มาก	เพิ่มขึ้น
ป่าสัก	S.42	แม่น้ำป่าสัก	วิเชียรบุรี	เพชรบูรณ์	11.00	284	11.59	323.00	317.40	0.59	สันดลิ่ง	ลดลง
ป่าสัก	S.48	แม่น้ำป่าสัก	เมืองเพชรบูรณ์	เพชรบูรณ์	9.20	190	9.20	184.40	164.20	0.00	มาก	เพิ่มขึ้น
ป่าสัก	S.26	ท้ายเขื่อนพระรามหก	อำเภอท่าเรือ	จังหวัดพระนครศรีอยุธยา	7.20	657	5.74	488.00	458.00	-1.46	มาก	เพิ่มขึ้น
12. มูล	M.7	สะพานเสรีประชาธิปไตย	อำเภอเมือง	จังหวัดอุบลราชธานี	7.00	2,300	8.73	3401.00	3310.00	1.73	สันดลิ่ง	เพิ่มขึ้น
มูล	M.42	บ้านห้วยทับทัน	อำเภอห้วยทับทัน	จังหวัดศรีสะเกษ	8.30	124	10.68	351.35	348.60	2.38	สันดลิ่ง	เพิ่มขึ้น
มูล	M.176	บ้านโนนศรีไศล	อำเภอกันทรารมย์	จังหวัดศรีสะเกษ	13.00	425	11.64	343.00	329.00	-1.36	มาก	เพิ่มขึ้น
มูล	M.173	บ้านโนนสะอาด	อำเภอโขงขี้	จังหวัดนครราชสีมา	7.60	290	6.63	76.00	65.10	-0.97	ปกติ	เพิ่มขึ้น
มูล	M.184	บ้านซิม	อำเภอพิมาย	จังหวัดนครราชสีมา	5.30	132	5.41	138.70	138.00	0.11	สันดลิ่ง	เพิ่มขึ้น
มูล	M.186	บ้านโนนคอย	อำเภอจักราช	จังหวัดนครราชสีมา	3.60	52	3.86	67.60	58.00	0.26	สันดลิ่ง	เพิ่มขึ้น
13. ลำเชียงไกร	M.188A	บ้านบัว	อำเภอโนนสูง	จังหวัดนครราชสีมา	4.90	70	4.17	64.70	59.40	-0.73	มาก	เพิ่มขึ้น
14. ซี	E.20A	บ้านบ้านฟ้าหยาด	อำเภอหนองขันธ์	จังหวัดยโสธร	10.00	1,100	10.04	1112.80	1103.20	0.04	สันดลิ่ง	เพิ่มขึ้น
ซี	E.23	บ้านค่าน	อำเภอเมือง	จังหวัดชัยภูมิ	9.00	260	9.21	334.00	309.00	0.21	สันดลิ่ง	เพิ่มขึ้น
15. ลำน้ำพอง	E.29A	บ้านผานกแก้ว	อำเภอภูกระดึง	จังหวัดเลย	10.50	242	9.30	190.14	320.94	-1.20	มาก	ลดลง
16. ลำน้ำยัง	E.92	บ้านท่างาม	อำเภอเสลภูมิ	จังหวัดร้อยเอ็ด	8.80	176	7.88	135.33	134.45	-0.92	มาก	เพิ่มขึ้น
17. ลำปะทาว	E.6C	บ้านตาดโตน	อำเภอเมือง	จังหวัดชัยภูมิ	5.50	46	5.15	35.64	48.86	-0.35	มาก	ลดลง
18. ลำน้ำเชิญ	E.85	บ้านโนนหัน	อำเภอชุมแพ	จังหวัดชัยภูมิ	5.20	44	5.52	202.20	290.80	0.32	สันดลิ่ง	ลดลง
19. ปราจีนบุรี	Kgt.3	กบินทร์บุรี	อำเภอกบินทร์บุรี	ปราจีนบุรี	8.79	492	9.31	567.80	543.60	0.52	สันดลิ่ง	เพิ่มขึ้น
20. เพชรบุรี	B.9	บ้านสระเห็ด	อำเภอท่ายาง	จังหวัดเพชรบุรี	6.60	355	2.15	16.50	23.60	-4.45	น้อย	ลดลง
เพชรบุรี	B.6A	สะพานท่าเกวียน	อำเภอแก่งกระจาน	จังหวัดเพชรบุรี	6.00	260	0.94	3.90	4.30	-5.06	น้อย	ลดลง
เพชรบุรี	B.15	สะพานเทศบาล	อำเภอเมือง	จังหวัดเพชรบุรี	5.40	180	1.46	20.65	15.00	-3.94	น้อย	เพิ่มขึ้น
21. ทะเลสาบสงขลา	X.44	คลองอู่ตะเภา	อำเภอหาดใหญ่	จังหวัดสงขลา	7.40	533	0.26	13.80	14.10	-7.14	น้อย	ลดลง
ทะเลสาบสงขลา	X.170	บ้านคลองลำ	อำเภอศรีนครินทร์	จังหวัดพัทลุง	25.20	374	20.74	4.20	3.90	-4.46	น้อย	เพิ่มขึ้น
22. ภาคใต้ฝั่งตะวันออก	X.180	สะพานเทศบาล	อำเภอเมือง	จังหวัดชุมพร	3.80	191	0.84	40.40	26.70	-2.96	ปกติ	เพิ่มขึ้น
ภาคใต้ฝั่งตะวันออก	X.119A	สะพานสันต	อำเภอสุโขทัย	จังหวัดนครราชสีมา	8.60	229	4.93	52.90	52.60	-3.67	ปกติ	เพิ่มขึ้น
ภาคใต้ฝั่งตะวันออก	X.53A	คลองชุมพร	อำเภอเมือง	จังหวัดชุมพร	9.30	233	6.42	101.70	80.70	-2.88	ปกติ	เพิ่มขึ้น
ภาคใต้ฝั่งตะวันออก	X.212	คลองหลังสวน	อำเภอหลังสวน	จังหวัดชุมพร	6.00	1,100	0.05	75.00	70.00	-5.95	น้อย	เพิ่มขึ้น
23. ภาคใต้ฝั่งตะวันตก	X.234	บ้านป่าหมาก	อำเภอเมือง	จังหวัดตรัง	6.40	434	1.07	50.80	47.20	-5.33	น้อย	เพิ่มขึ้น

2.2 สภาพน้ำเก็บกักในอ่างเก็บน้ำขนาดใหญ่ (ข้อมูล วันที่ 28 ก.ย. 65)

อ่างเก็บน้ำเขื่อน	ความจุ ที่ รนส. (ล้าน ม. ³)	ความจุ ที่ รนท. (ล้าน ม. ³)	ความจุ น้ำ ใช้การ (ล้าน ม. ³)	ณ วันที่								ปริมาณน้ำ ไหลลง วันนี้ (ล้าน ม. ³)	ปริมาณน้ำ ระบาย วันนี้ (ล้าน ม. ³)
				ปี 2564				ปี 2565					
				ปริมาตร (ล้าน ม. ³)	% รณท.	ปริมาตร (ล้าน ม. ³)	% รณท.	ปริมาตรใช้การ (ล้าน ม. ³)	% รณท.	% ใช้การ			
ภาคเหนือ													
ภูมิพล*	13,462	13,462	9,662	6,285	47	9,253	69	5,453	41	56	257.85	1.00	
สิริกิติ์*	10,508	9,510	6,660	4,091	43	6,113	64	3,263	34	49	31.98	2.00	
แม่จตุสมบูรณ์ชล	323	265	253	98	37	229	86	217	82	86	3.35	4.62	
แม่กวางอุดมธารา	295	263	249	58	22	213	81	199	76	80	2.40	0.09	
ก๊วยหลม	106	106	103	75	70	68	64	65	61	63	22.37	25.00	
ก๊วยคองหมา	209	170	164	89	53	160	94	153	90	94	8.14	13.64	
แควน้อยบำรุงแดน	1,080	939	896	799	85	745	79	702	75	78	21.93	8.64	
แม่มอก	110	110	94	121	110	117	107	102	92	108	5.89	6.97	
รวมภาคเหนือ	26,093	24,825	18,080	11,616	47	16,897	68	10,152	41	56	353.91	61.95	
ภาคตะวันออกเฉียงเหนือ													
ห้วยหลวง	136	136	129	63	47	109	81	103	76	80	4.32	0.11	
น้ำอูน	780	520	475	282	54	385	74	340	65	71	2.84	0.16	
น้ำพุง*	200	165	157	82	49	83	50	75	45	48	0.70	0.50	
จุฬารัตน์*	181	164	127	168	103	142	87	105	64	83	5.18	2.68	
อุบลรัตน์*	4,640	2,431	1,850	1,475	61	2,064	85	1,483	61	80	88.18	25.01	
ลำปาว	2,450	1,980	1,880	921	47	1,564	79	1,464	74	78	24.99	5.15	
ลำตะคอง	445	314	292	251	80	259	82	236	75	81	5.68	0.86	
ลำพระเพลิง	242	155	154	147	95	122	79	121	78	79	2.82	2.59	
มูลบณ	350	141	134	130	92	108	77	101	72	76	1.60	0.71	
ลำแจะ	325	275	268	229	83	210	76	203	74	76	2.13	1.24	
ลำนางรอง	197	121	118	99	82	90	74	86	71	73	1.56	0.44	
สิรินธร*	1,966	1,966	1,135	1,560	79	1,675	85	844	43	74	14.44	11.04	
รวมภาค ตอน.	11,911	8,368	6,718	5,407	65	6,811	81	5,161	62	77	154.43	50.49	
ภาคกลาง													
ป่าสักชลสิทธิ์	960	960	957	794	83	535	56	532	55	56	53.38	15.62	
ทับเสลา	190	160	143	144	90	139	87	122	76	85	5.00	1.43	
กระเสียว	390	299	259	236	79	251	84	211	71	81	6.83	2.10	
รวมภาคกลาง	1,540	1,419	1,359	1,173	83	925	65	865	61	64	65.21	19.15	
ภาคตะวันตก													
ศรีนครินทร์*	18,770	17,745	7,480	14,003	79	14,570	82	4,305	24	58	84.13	14.98	
วชิราลงกรณ*	11,000	8,860	5,848	6,962	79	5,939	67	2,927	33	50	29.25	10.05	
รวมภาคตะวันตก	29,770	26,605	13,328	20,965	79	20,509	77	7,232	27	54	113.38	25.03	
ภาคตะวันออก													
ขุนด่านปราการชล	225	224	219	199	89	207	93	203	91	92	3.26	3.11	
คลองสิียด	450	420	390	188	45	329	78	299	71	77	2.41	0.81	
บางพระ	127	117	105	66	57	114	98	102	87	97	0.39	0.43	
หนองปลาไหล	206	164	150	165	101	149	91	136	83	90	2.02	0.92	
ประแสร์	322	295	275	277	94	259	88	239	81	87	1.18	3.22	
นฤบดีนทรจินดา	338	295	281	251	85	249	84	235	80	84	8.34	3.00	
รวมภาคตะวันออก	1,662	1,515	1,420	1,147	76	1,308	86	1,213	80	85	17.60	11.49	
ภาคใต้													
แก่งกระจาน	900	710	645	554	78	448	63	383	54	59	2.91	0.86	
ปราณบุรี	490	391	373	273	70	220	56	202	52	54	0.00	0.46	
รัชชประภา*	6,144	5,639	4,287	3,878	69	3,420	61	2,068	37	48	9.18	4.85	
บางลา*	1,590	1,454	1,178	696	48	679	47	402	28	34	3.07	2.96	
รวมภาคใต้	9,124	8,194	6,484	5,401	66	4,766	58	3,056	37	47	15.16	9.13	
รวมทั้งประเทศ	80,100	70,926	47,389	45,710	64	51,216	72	27,679	39	58	719.69	177.25	

ต่ำกว่า 30 %
รวม 0 แห่ง

ตั้งแต่ 31 - 50 %
รวม 2 แห่ง

ตั้งแต่ 51 - 80 %
รวม 16 แห่ง

มากกว่า 80 %
รวม 17 แห่ง



ศูนย์ปฏิบัติการน้ำอัจฉริยะ (swoc)

SMART WATER OPERATION CENTER



- **ปริมาณน้ำเก็บกักทั่วประเทศ** (อ่างเก็บน้ำขนาดใหญ่) ณ วันที่ 28 กันยายน
 - ปี 2565 มีน้ำ 51,216 ล้าน ลบ.ม. คิดเป็น 72%
 - ปี 2552 มีน้ำ 49,591 ล้าน ลบ.ม. คิดเป็น 71% **น้อยกว่าปี 2565** จำนวน 1,625 ล้าน ลบ.ม. (ปี 2552 ยังไม่มีเขื่อนแควน้อยบำรุงแดน)
 - ปี 2554 มีน้ำ 62,483 ล้าน ลบ.ม. คิดเป็น 89% **มากกว่าปี 2565** จำนวน 11,267 ล้าน ลบ.ม.
 - ปี 2561 มีน้ำ 55,781 ล้าน ลบ.ม. คิดเป็น 79% **มากกว่าปี 2565** จำนวน 4,565 ล้าน ลบ.ม.
 - ปี 2564 มีน้ำ 45,710 ล้าน ลบ.ม. คิดเป็น 64% **น้อยกว่าปี 2565** จำนวน 5,506 ล้าน ลบ.ม.
- **ปริมาณน้ำเก็บกักในกลุ่มเจ้าพระยา** (4 เขื่อนหลัก) ณ วันที่ 28 กันยายน
 - ปี 2565 มีน้ำ 16,646 ล้าน ลบ.ม. คิดเป็น 67%
 - ปี 2552 มีน้ำ 13,679 ล้าน ลบ.ม. คิดเป็น 57% **น้อยกว่าปี 2565** จำนวน 2,967 ล้าน ลบ.ม. (ปี 2552 ยังไม่มีเขื่อนแควน้อยบำรุงแดน)
 - ปี 2554 มีน้ำ 23,605 ล้าน ลบ.ม. คิดเป็น 96% **มากกว่าปี 2565** จำนวน 6,959 ล้าน ลบ.ม.
 - ปี 2561 มีน้ำ 18,079 ล้าน ลบ.ม. คิดเป็น 73% **มากกว่าปี 2565** จำนวน 1,433 ล้าน ลบ.ม.
 - ปี 2564 มีน้ำ 11,969 ล้าน ลบ.ม. คิดเป็น 48% **น้อยกว่าปี 2565** จำนวน 4,677 ล้าน ลบ.ม.

2.3 สภาพน้ำในอ่างเก็บน้ำ 4 เขื่อนหลักกลุ่มเจ้าพระยา (ข้อมูล วันที่ 28 ก.ย. 65)

สภาพน้ำในอ่างเก็บน้ำ ภูมิพล สิริกิติ์ แควน้อยฯ และป่าสักฯ วันที่ 28 กันยายน 2565

อ่างเก็บน้ำ	ปริมาณน้ำในอ่างฯ		ปริมาณน้ำใช้การได้		ปริมาณน้ำไหลลงอ่างฯ		ปริมาณน้ำระบาย		รับน้ำได้อีก
	ปริมาณน้ำ	% ความจุ	ปริมาณน้ำ	% ใช้การ	วันนี้	เมื่อวาน	วันนี้	เมื่อวาน	
ภูมิพล	9,253	69	5,453	56	257.85	261.15	1.00	1.00	4,209
สิริกิติ์	6,113	64	3,263	49	31.98	36.07	2.00	1.99	3,397
ภูมิพล+สิริกิติ์	15,366	67	8,716	53	289.83	297.22	3.00	2.99	7,606
แควน้อยฯ	745	79	702	78	21.93	22.17	8.64	8.64	194
ป่าสักชลสิทธิ์	535	56	532	56	53.38	44.39	15.62	10.74	425
รวมทั้งหมด	16,646	67	9,950	55	365.14	363.78	27.26	22.37	8,225

*หมายเหตุ : () คือ เกินความจุเก็บกักปกติ

(หน่วย : ล้าน ลบ.ม.)

2.4 สถานการณ์น้ำลุ่มน้ำเจ้าพระยา

2.2 สถานการณ์น้ำลุ่มน้ำเจ้าพระยา

แม่น้ำป่าสัก ปริมาณน้ำไหลผ่านที่สถานี P.17 อ.บรรพตพิสัย จ.นครสวรรค์ วัดได้ 1,116.00 ลบ.ม./วินาที (เมื่อวาน 738.00 ลบ.ม./วินาที) ต่ำกว่าตลิ่ง 2.38 เมตร **มีแนวโน้มเพิ่มขึ้น**

แม่น้ำน่าน ปริมาณน้ำไหลผ่านที่สถานี N.67 อ.ชุมแสง จ.นครสวรรค์ วัดได้ 1,192.00 ลบ.ม./วินาที (เมื่อวาน 1,151.00 ลบ.ม./วินาที) ต่ำกว่าตลิ่ง 1.38 เมตร **มีแนวโน้มเพิ่มขึ้น**

แม่น้ำเจ้าพระยา ปริมาณน้ำไหลผ่านที่สถานี C.2 อ.เมืองนครสวรรค์ วัดได้ 2,329.00 ลบ.ม./วินาที (เมื่อวาน 2,083.00 ลบ.ม./วินาที) ต่ำกว่าตลิ่ง 1.99 เมตร **มีแนวโน้มเพิ่มขึ้น** และมีปริมาณน้ำไหลผ่านท้ายเขื่อนเจ้าพระยา (C.13) ในอัตรา 2,100.00 ลบ.ม./วินาที (เมื่อวาน 1,989.00 ลบ.ม./วินาที) ไหลผ่านสถานีวัดน้ำ C.29A อ.บางไทร มีปริมาณน้ำไหลผ่านเฉลี่ย ** ลบ.ม./วินาที (เมื่อวาน 2,263.00 ลบ.ม./วินาที)

แม่น้ำป่าสัก เขื่อนป่าสักชลสิทธิ์ ระบายน้ำ 180.78 ลบ.ม./วินาที (เมื่อวาน 124.27 ลบ.ม./วินาที) **มีแนวโน้มเพิ่มขึ้น**

2.5 สภาพน้ำในอ่างเก็บน้ำขนาดกลาง (ข้อมูล วันที่ 28 ก.ย. 65)

ข้อมูลวันที่ 28 กันยายน 2565																			
สรุปอ่างขนาดกลางที่มีปริมาณในช่วง <=30 % 31 - 50 % >50-80% >80 - 100 % และ >100 %																			
<=30 %				31 - 50 %				>50-80%				>80 - 100 %				>100 %			
ภาค	จำนวน	สขป.	จำนวน	ภาค	จำนวน	สขป.	จำนวน	ภาค	จำนวน	สขป.	จำนวน	ภาค	จำนวน	สขป.	จำนวน	ภาค	จำนวน	สขป.	จำนวน
เหนือ	1	1	0	เหนือ	1	1	1	เหนือ	8	1	3	เหนือ	45	1	3	เหนือ	20	1	8
		2	1			2	0			2	2			2	32			2	4
		3	0			3	0			3	1			3	1			3	3
		4	0			4	0			4	2			4	9			4	5
ตะวันออก เฉียงเหนือ	1	5	1	ตะวันออก เฉียงเหนือ	16	5	6	ตะวันออก เฉียงเหนือ	58	5	20	ตะวันออก เฉียงเหนือ	63	5	18	ตะวันออก เฉียงเหนือ	80	5	8
		6	0			6	3			6	11			6	17			6	21
		7	0			7	6			7	15			7	18			7	8
		8	0			8	1			8	12			8	10			8	43
ตะวันออก	1	9	1	ตะวันออก	1	9	1	ตะวันออก	9	9	9	ตะวันออก	25	9	25	ตะวันออก	15	9	15
กลาง	0	10	0	กลาง	1	10	1	กลาง	3	10	2	กลาง	11	10	9	กลาง	7	10	7
		11	0			11	0			11	0			11	0				
		12	0			12	0			12	1			12	2			12	0
ตะวันตก	0	13	0	ตะวันตก	0	13	0	ตะวันตก	6	13	6	ตะวันตก	1	13	1	ตะวันตก	0	13	0
ใต้	1	14	0	ใต้	10	14	4	ใต้	21	14	13	ใต้	7	14	0	ใต้	0	14	0
		15	1			15	2			15	3			15	7			15	0
		16	0			16	4			16	4			16	0			16	0
		17	0			17	0			17	1			17	0			17	0
รวม	4	รวม	4	รวม	29	รวม	29	รวม	105	รวม	105	รวม	152	รวม	152	รวม	122	รวม	122
รวมทั้งหมด 412 แห่ง																			

3. การเพาะปลูก (ข้อมูล ณ วันที่ 21 ก.ย. 65)

- **การเพาะปลูกข้าวนาปี 2565**

- ทั้งประเทศ แขนเพาะปลูก 16.83 ล้านไร่ **เพาะปลูกแล้ว 15.60 ล้านไร่** คิดเป็นร้อยละ 93 ของแผนฯ
- **ลุ่มน้ำเจ้าพระยา** แขนเพาะปลูก 8.05 ล้านไร่ **เพาะปลูก 7.40 ล้านไร่** คิดเป็นร้อยละ 92 ของแผนฯ
- **ลุ่มน้ำแม่กลอง** แขนเพาะปลูก 0.89 ล้านไร่ **เพาะปลูก 0.87 ล้านไร่** คิดเป็นร้อยละ 98 ของแผนฯ

4. วิเคราะห์สถานการณ์

4.1 คาดการณ์ปริมาณฝนจากแบบจำลองบรรยากาศ กรมอุตุนิยมวิทยา (3 วันล่วงหน้า)

- วันที่ 28 ก.ย. 65 (28 ก.ย. 65 เวลา 07.00 น. - 29 ก.ย. 65 เวลา 07.00 น.) มีฝนตกปานกลาง (10.1-35.0 มม.) บริเวณพื้นที่ ภาคกลาง ภาคตะวันออก ภาคใต้ และพื้นที่ จ.แม่ฮ่องสอน จ.เชียงใหม่ จ.ลำพูน จ.ลำปาง จ.แพร่ จ.อุตรดิตถ์ จ.สุโขทัย จ.กำแพงเพชร จ.พิษณุโลก และ จ.หนองบัวลำภู มีฝนตกหนัก (35.1 - 90.0 มม.) บริเวณพื้นที่ ภาคตะวันออก และพื้นที่ จ.ตาก จ.อุทัยธานี จ.นครพนม จ.มุกดาหาร จ.กาฬสินธุ์ จ.ขอนแก่น จ.ลพบุรี จ.ชัยนาท จ.สุพรรณบุรี จ.นครปฐม จ.นนทบุรี จ.สระบุรี จ.สมุทรสาคร จ.สมุทรปราการ จ.กาญจนบุรี จ.ราชบุรี จ.เพชรบุรี จ.ระนอง จ.พังงา จ.ตรัง และ จ.พัทลุง มีฝนตกหนักมาก (มากกว่า 90.1 มม.) บริเวณพื้นที่ จ.นครสวรรค์ จ.อุทัยธานี จ.พิจิตร จ.เพชรบูรณ์ จ.ชัยภูมิ จ.นครราชสีมา จ.มหาสารคาม จ.บุรีรัมย์ จ.สุรินทร์ จ.ร้อยเอ็ด จ.ยโสธร จ.ศรีสะเกษ จ.อำนาจเจริญ จ.อุบลราชธานี จ.ชลบุรี และ จ.ตราด

- วันที่ 29 ก.ย. 65 (29 ก.ย. 65 เวลา 07.00 น. - 30 ก.ย. 65 เวลา 07.00 น.) มีฝนตกปานกลาง (10.1-35.0 มม.) บริเวณพื้นที่ ภาคเหนือ ภาคตะวันออก ภาคกลาง ภาคใต้ และบริเวณพื้นที่ จ.เพชรบุรี และ จ.ประจวบคีรีขันธ์ มีฝนตกหนัก (35.1 - 90 มม.) บริเวณพื้นที่ ภาคตะวันออกฉียงเหนือ และพื้นที่ จ.แม่ฮ่องสอน จ.เชียงใหม่ จ.สุโขทัย จ.พิษณุโลก จ.พิจิตร จ.เพชรบูรณ์ จ.อ่างทอง จ.สระแก้ว จ.ชลบุรี จ.ระยอง จ.ชุมพร จ.พังงา จ.สุราษฎร์ธานี จ.กระบี่ จ.นครศรีธรรมราช จ.ตรัง และ จ.สตูล มีฝนตกหนักมาก (มากกว่า 90.1 มม.) บริเวณพื้นที่ จ.ตาก จ.กำแพงเพชร จ.นครสวรรค์ จ.อุทัยธานี จ.ร้อยเอ็ด จ.นครราชสีมา จ.ชัยนาท จ.สุพรรณบุรี จ.ลพบุรี จ.สระบุรี จ.นครนายก จ.ปราจีนบุรี จ.จันทบุรี จ.ตราด จ.กาญจนบุรี และ จ.ระนอง

- วันที่ 30 ก.ย. 65 (30 ก.ย. 65 เวลา 07.00 น. – 1 ต.ค. 65 เวลา 07.00 น.) มีฝนตกปานกลาง (10.1-35.0 มม.) กระจายบริเวณทั่วทุกภูมิภาคของไทย มีฝนตกหนัก (35.1 - 90 มม.) บริเวณพื้นที่ ภาคเหนือ ภาคตะวันออกเฉียงเหนือ ภาคตะวันออก และพื้นที่ จ.ชัยนาท จ.สุพรรณบุรี จ.สิงห์บุรี จ.ลพบุรี จ.อ่างทอง จ.สระบุรี จ.พระนครศรีอยุธยา จ.ปทุมธานี จ.สมุทรปราการ จ.ระยอง และ จ.พังงา มีฝนตกหนัก (35.1 - 90 มม.) บริเวณพื้นที่ จ.ตาก จ.กาญจนบุรี จ.นครนายก จ.ปราจีนบุรี จ.ระยอง จ.จันทบุรี และ จ.ตราด

4.2 คาดการณ์ปริมาณน้ำ (วันที่ 29 ก.ย. 65)

คาดการณ์ปริมาณน้ำไหลผ่านลุ่มน้ำปิงที่สถานี P.17 อ.บรรพตพิสัย จ.นครสวรรค์ จะมีปริมาณน้ำไหลผ่าน 1,375.00 ลบ.ม./วินาที มีแนวโน้มเพิ่มขึ้น ลุ่มน้ำน่านที่สถานี N.67 อ.ชุมแสง จ.นครสวรรค์ จะมีปริมาณน้ำไหลผ่าน 1,222.00 ลบ.ม./วินาที มีแนวโน้มเพิ่มขึ้น โดยจะทำให้ในลุ่มน้ำเจ้าพระยาที่สถานี C.2 อ.เมืองนครสวรรค์ จ.นครสวรรค์ จะมีปริมาณน้ำไหลผ่าน 2,464.00 ลบ.ม./วินาที มีแนวโน้มเพิ่มขึ้น

5. สถานการณ์อุทกภัย

จังหวัดที่เข้าสู่ภาวะปกติ 23 จังหวัด ได้แก่ จังหวัดแม่ฮ่องสอน เชียงราย น่าน ลำปาง พะเยา ตาก อุตรดิตถ์ พิษณุโลก นครสวรรค์ อุตรดิตถ์ หนองบัวลำภู บุรีรัมย์ สระแก้ว นครนายก จันทบุรี ชลบุรี ระยอง ตราด ฉะเชิงเทรา สมุทรปราการ อุทัยธานี ระนอง และภูเก็ต

จังหวัดที่ประสบอุทกภัย 26 จังหวัด ได้แก่ จังหวัดเชียงใหม่ ลำพูน พิษณุโลก สุโขทัย กำแพงเพชร เลย ชัยภูมิ ขอนแก่น ร้อยเอ็ด มหาสารคาม ยโสธร อุบลราชธานี นครราชสีมา ศรีสะเกษ สุรินทร์ ปราจีนบุรี ลพบุรี เพชรบูรณ์ สระบุรี ปทุมธานี พระนครศรีอยุธยา อ่างทอง สิงห์บุรี ชัยนาท สุพรรณบุรี และนครปฐม

ที่	สขป.	ลุ่มน้ำ	จังหวัด	อำเภอ (จำนวน)	รายชื่ออำเภอ	จุดประสบภัย			พื้นที่ประสบภัย	
						น้ำล้นตลิ่ง	ลำน้ำที่น้ำล้นตลิ่ง	น้ำท่วมขัง	ไร่	ครัวเรือน
1	สขป.1	ปิง	เชียงใหม่	8	เมือง ดอยเต่า จอมทอง ฮอด สะเมิง หางดง ดอยหล่อ อมก๋อย	✓	ลำน้ำแม่ตื่น ลำน้ำแม่ต๋อม			
2	สขป.1	ปิง	ลำพูน	3	แม่ทา ป่าซาง บ้านธิ	✓	แม่กก			
3	สขป.3	น่าน	พิษณุโลก	1	วังทอง	✓	แม่น้ำวังทอง	✓		
4	สขป.4	ยม	สุโขทัย	2	ศรีสัชชนาลัย บ้านด่านลานหอย	✓				
5	สขป.4	ปิง	กำแพงเพชร	3	คลองขลุง เมือง พรานกระต่าย	✓	คลองขลุง คลองสวนหมาก คลองแม่ระกา			
6	สขป.5	โขงตะวันออกเฉียงเหนือ	เลย	4	เมืองด่านซ้าย วังสะพุง ภูกระดึง	✓	ลำน้ำพรม ลำน้ำเหือง	✓		
7	สขป.6	ชี	ชัยภูมิ	4	คอนสาร เมือง ภูเขียว เกษตรสมบูรณ์	✓	แม่น้ำชี ลำปะทาว	✓	3,430	
8	สขป.6	ชี	ขอนแก่น	3	ชุมแพ ภูผาม่าน เมือง	✓	แม่น้ำชี ลำน้ำพอง แม่น้ำเชิญ	✓	1,800	
9	สขป.6	ชี	ร้อยเอ็ด	12	เสลภูมิ โพนทราย เชียงขวัญ พงษ์เทพางค์ วังยาง อรัญบุรีจิ่ง หาร โพนทราย อาจสามารถ สุวรรณภูมิ พนมไพร เกษตรวิสัย หนองฮี	✓	แม่น้ำชี	✓	55,665	
10	สขป.6	ชี	มหาสารคาม	3	เมือง กันทรวิชัย โกสุมพิสัย	✓	แม่น้ำชี	✓	4,575	
11	สขป.7	ชี	ยโสธร	4	เมืองยโสธร มหาชนะชัย ค้อวัง คำชะโนดแก้ว	✓	แม่น้ำชี	✓	17,916	
12	สขป.7	มูล	อุบลราชธานี	11	เขื่องใน วารินชำราบ เมือง ลำไทร สว่างวีระวงศ์ ดอนมดแดงทุ่งศรีอุดม น้ำขุ่น ตาลชุม เขษอุดม นาเยี่ย	✓	ลำโดมใหญ่ ลำเซบก แม่น้ำมูล	✓	24,973	
13	สขป.8	มูล	นครราชสีมา	3	เมืองยาง จักราช พิมาย	✓	แม่น้ำมูล ลำจักราช	✓	8,592	
14	สขป.8	มูล	ศรีสะเกษ	13	เมือง ยางชุมน้อย กันทรารมย์ ชูขันธ์ ปรางค์กู่ อุทุมพรพิสัย ห้วยทับทัน ภูสิงห์ วังหิน บึงบูรพ์ ขุน หาญ ราชเฝ้าศาลา	✓	แม่น้ำมูล ห้วยทับทัน ห้วยสำราญ		4,490	
15	สขป.8	มูล	สุรินทร์	3	รัตนบุรี จอมพระ ท่าขุม	✓	แม่น้ำมูล ลำชี ห้วยเสนง		8,500	
16	สขป.9	บางปะกง	ปราจีนบุรี	1	กบินทร์บุรี	✓	แม่น้ำปราจีนบุรี			39
17	สขป.10	ป่าสัก	ลพบุรี	2	โคกสำโรง เมือง			✓		
18	สขป.10	ป่าสัก	เพชรบูรณ์	2	วิเชียรบุรี ศรีเทพ	✓	แม่น้ำป่าสัก			
19	สขป.10	ป่าสัก	สระบุรี	3	หนองโดน วังม่วง หนองแค	✓	แม่น้ำป่าสัก		90	14
20	สขป.11	เจ้าพระยา	ปทุมธานี	2	ธัญบุรี ลำลูกกา	✓	คลองทวดสายล่าง	✓		50
21	สขป.12	เจ้าพระยา	พระนครศรีอยุธยา	10	บางบาล เสนา คัดไผ่ ท่าเรือ วังน้อย นครหลวง อุทัย บางปะอิน บางไทร พระนครศรีอยุธยา	✓	แม่น้ำน้อย คลองโสนเฒ่า แม่น้ำเจ้าพระยา	✓	5,022	1,890
22	สขป.12	เจ้าพระยา	อ่างทอง	4	วิเศษชัยชาญ ป่าโมก เมือง ไชโย	✓	แม่น้ำน้อย แม่น้ำเจ้าพระยา	✓		905
23	สขป.12	เจ้าพระยา	สิงห์บุรี	2	อินทร์บุรี เมือง	✓	แม่น้ำเจ้าพระยา			61
24	สขป.12	เจ้าพระยา	ชัยนาท	1	เมือง	✓	แม่น้ำเจ้าพระยา		80	20
25	สขป.12	ท่าจีน	สุพรรณบุรี	4	อู่ทอง บางปะสามา สองพี่น้อง เมือง	✓	คลองระบือใหญ่ สองพี่น้อง	✓	14,918	
26	สขป.13	ท่าจีน	นครปฐม	2	นครชัยศรี บางเลน	✓	แม่น้ำท่าจีน			
รวม				110		25		14	150,051	2,979