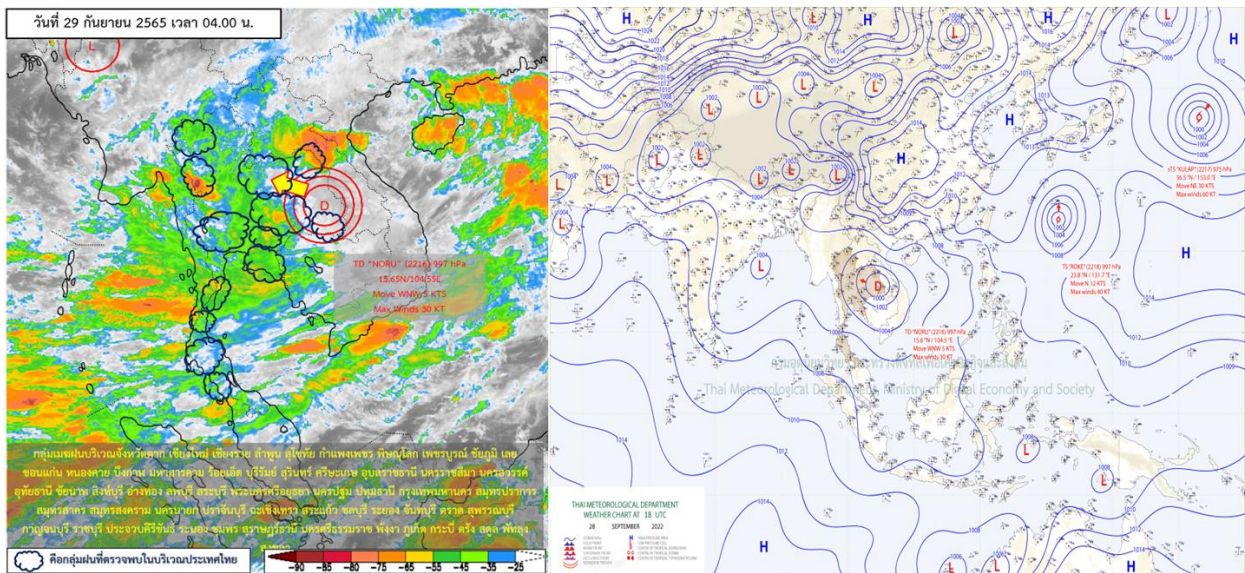




รายงานสรุปศูนย์ปฏิบัติการน้ำอัจฉริยะ  
เรื่อง สถานการณ์น้ำและการเฝ้าระวัง  
ประจำวันพฤหัสบดีที่ 29 กันยายน พ.ศ. 2565

1. สภาพอากาศและปริมาณฝน

1.1 สภาพอากาศ (กรมอุตุนิยมวิทยา)



เมื่อเวลา 04.00 น. พายุดีเปรสชัน “โนรู” มีศูนย์กลางอยู่บริเวณ อำเภอคำเขื่อนแก้ว จังหวัดยโสธร มีความเร็วลมสูงสุดใกล้ศูนย์กลางประมาณ 55 กิโลเมตรต่อชั่วโมง พายุนี้กำลังเคลื่อนตัวทาง ทิศตะวันตก ค่อนทางเหนือเล็กน้อย ด้วยความเร็วประมาณ 10 กิโลเมตรต่อชั่วโมง คาดว่าจะอ่อนกำลังลงเป็น หย่อมความกดอากาศต่ำกำลังแรงตามลำดับในระยะต่อไป ประกอบกับมรสุมตะวันตกเฉียงใต้กำลังแรงพัด ปกคลุมทะเลอันดามัน ภาคใต้ และอ่าวไทย ลักษณะเช่นนี้ทำให้ประเทศไทยมีฝนตกหนักหลายพื้นที่และมี ฝนตกหนักมากบางแห่ง ในภาคเหนือตอนล่าง ภาคตะวันออก เชียงเหนือ ภาคกลาง รวมทั้งกรุงเทพมหานครและปริมณฑล ภาคตะวันออก และภาคใต้ โดยมีลมแรงในภาคตะวันออกเฉียงเหนือ

**จังหวัดที่คาดว่าจะมีฝนตกหนักถึงหนักมากบางแห่ง มีดังนี้**

วันที่ 29 กันยายน 2565

ภาคเหนือ: จังหวัดอุตรดิตถ์ สุโขทัย ตาก กำแพงเพชร พิจิตร พิษณุโลก และเพชรบูรณ์

ภาคตะวันออกเฉียงเหนือ: จังหวัดเลย หนองบัวลำภู อุดรธานี หนองคาย บึงกาฬ สกลนคร นครพนม ชัยภูมิ ขอนแก่น กาฬสินธุ์ มุกดาหาร มหาสารคาม ร้อยเอ็ด ยโสธร อำนาจเจริญ นครราชสีมา บุรีรัมย์ สุรินทร์ ศรีสะเกษ และอุบลราชธานี



ภาคกลาง: จังหวัดนครสวรรค์ อุทัยธานี ชัยนาท กาญจนบุรี ราชบุรี สุพรรณบุรี ลพบุรี สระบุรี สิงห์บุรี  
อ่างทอง พระนครศรีอยุธยา สมุทรสงคราม สมุทรสาคร นครปฐม รวมทั้งกรุงเทพมหานครและปริมณฑล

ภาคตะวันออก: จังหวัดฉะเชิงเทรา นครนายก ปราจีนบุรี สระแก้ว ชลบุรี ระยอง จันทบุรี และตราด

ภาคใต้: จังหวัดชุมพร ระนอง พังงา ภูเก็ต กระบี่ ตรัง สตูล สุราษฎร์ธานี นครศรีธรรมราช พัทลุง  
และสงขลา

### วันที่ 30 กันยายน 2565

ภาคเหนือ: จังหวัดแม่ฮ่องสอน เชียงใหม่ ลำพูน ลำปาง แพร่ อุตรดิตถ์ สุโขทัย ตาก กำแพงเพชร พิจิตร  
พิษณุโลก และเพชรบูรณ์

ภาคตะวันออกเฉียงเหนือ: จังหวัดเลย หนองบัวลำภู อุดรธานี หนองคาย บึงกาฬ สกลนคร ชัยภูมิ  
ขอนแก่น มหาสารคาม นครราชสีมา และบุรีรัมย์

ภาคกลาง: จังหวัดนครสวรรค์ อุทัยธานี ชัยนาท กาญจนบุรี ราชบุรี สุพรรณบุรี ลพบุรี สระบุรี สิงห์บุรี  
อ่างทอง พระนครศรีอยุธยา สมุทรสงคราม สมุทรสาคร นครปฐม รวมทั้งกรุงเทพมหานครและปริมณฑล

ภาคตะวันออก: จังหวัดฉะเชิงเทรา นครนายก ปราจีนบุรี สระแก้ว ชลบุรี ระยอง จันทบุรี และตราด

ภาคใต้: จังหวัดเพชรบุรี ประจวบคีรีขันธ์ ชุมพร ระนอง พังงา ภูเก็ต กระบี่ และตรัง

## 1.2 สภาพฝน

**ปริมาณฝนสูงสุด 5 อันดับ** จากสำนักงานทรัพยากรน้ำแห่งชาติ เวลา 07.00 น. วันที่ 28 ก.ย. 65  
ถึงเวลา 07.00 น. วันที่ 29 ก.ย. 65

1. อ.สว่างวีระวงศ์ จ.อุบลราชธานี	วัดปริมาณฝนได้	215.7	มม.
2. อ.สิรินธร จ.อุบลราชธานี	วัดปริมาณฝนได้	206.0	มม.
3. อ.เมืองอุบลราชธานี จ.อุบลราชธานี	วัดปริมาณฝนได้	202.3	มม.
4. อ.ราชสีห์ จ.ศรีสะเกษ	วัดปริมาณฝนได้	194.0	มม.
5. อ.เขื่องใน จ.อุบลราชธานี	วัดปริมาณฝนได้	157.4	มม.

## 2. สถานการณ์น้ำท่าและสภาพน้ำในอ่างเก็บน้ำ

### 2.1 สถานการณ์น้ำท่าในลุ่มน้ำต่าง ๆ (ข้อมูล วันที่ 29 ก.ย. 65 เวลา 06.00 น.)

แม่น้ำ	สถานี	ที่ตั้งสถานี	ที่ตั้ง	ความจุ	ระดับน้ำ	ปริมาณน้ำ		ค่า(-) สูง(+) กว่าตลิ่ง	อยู่ใน เกณฑ์	แนวโน้ม		
						วันนี้	เมื่อวาน					
			ม.	ม. <sup>3</sup> / วิ.	ม.	ม. <sup>3</sup> / วิ.	ม. <sup>3</sup> / วิ.					
1. ปิง	P.1	สะพานนารัฐ	อำเภอเมือง	จังหวัดเชียงใหม่	3.70	502	2.27	189.50	244.25	-1.43	ปกติ	ลดลง
	P.17	บ้านท่าจั่ว	อำเภอบรรพตพิสัย	จังหวัดนครสวรรค์	39.80	2,990	37.67	1228.00	1116.00	-2.13	ปกติ	เพิ่มขึ้น
2. แม่กวง	P.5	สะพานนารัฐ	อำเภอเมือง	จังหวัดเชียงใหม่	5.00	132	4.65	110.00	150.35	-0.35	มาก	ลดลง
3. น้ำลี้	P.76	บ้านแม่ฮ้อย	อำเภอสิเกา	จังหวัดลำพูน	5.40	210	3.21	71.15	179.05	-2.19	ปกติ	ลดลง
4. วัง	W.1C	สะพานเสตุวารีย์	อำเภอเมือง	จังหวัดลำปาง	5.20	651	3.25	320.50	349.00	-1.95	น้อย	ทรงตัว
	W.23	แม่น้ำวัง	อำเภอสางเภา	จังหวัดตาก	6.30	493	7.63	*	*	1.33	ล้นตลิ่ง	ลดลง
	W.24	แม่น้ำวัง	อำเภอสางเภา	จังหวัดตาก	8.50	576	9.03	667.90	686.10	0.53	ล้นตลิ่ง	ลดลง
	W.4A	บ้านวังหมื่น	อำเภอสางเภา	จังหวัดตาก	7.00	580	7.23	620.80	572.60	0.23	ล้นตลิ่ง	เพิ่มขึ้น
5. ยม	Y.1C	สะพานบ้านน้ำโค้ง	อำเภอเมือง	จังหวัดแพร่	8.20	926	3.26	231.00	280.20	-4.94	ปกติ	ลดลง
	Y.4	สะพานตลาดธานี	อำเภอเมือง	จังหวัดสุโขทัย	8.15	510	6.26	333.30	345.20	-1.89	มาก	ลดลง
	Y.64	แม่น้ำยม	อำเภอบางระกำ	จังหวัดพิษณุโลก	6.40	352	7.99	541.50	531.60	1.59	ล้นตลิ่ง	เพิ่มขึ้น
6. น่าน	Y.16	แม่น้ำยม	อำเภอบางระกำ	จังหวัดพิษณุโลก	7.30	239	8.99	*	389.30	1.69	ล้นตลิ่ง	ลดลง
	N.1	หน้าสำนักงานป่าไม้	อำเภอเมือง	จังหวัดน่าน	7.00	1,164	1.76	172.80	212.00	-5.24	น้อย	ลดลง
	N.5A	สะพานเอกาทศรถ	อำเภอเมือง	จังหวัดพิษณุโลก	10.37	1,365	4.98	459.00	456.50	-5.39	ปกติ	เพิ่มขึ้น
7. เข็ก	N.67	สะพานบ้านกอยไชย	อำเภอชุมแสง	จังหวัดนครสวรรค์	28.30	1,579	27.15	1233.00	1192.00	-1.15	มาก	เพิ่มขึ้น
	N.24A	แม่น้ำเข็ก	วังทอง	พิษณุโลก	11.50	329	9.62	198.10	272.10	-1.88	มาก	ลดลง
	C.2	ค่ายจิรประวัติ	อำเภอเมือง	จังหวัดนครสวรรค์	25.70	3,295	24.23	2554.00	2329.00	-1.47	มาก	เพิ่มขึ้น
8. เจ้าพระยา	C.13	ท้ายเขื่อนเจ้าพระยา	อำเภอสรรพยา	จังหวัดชัยนาท	16.34	2,690	15.33	2300.00	2100.00	-1.01	มาก	เพิ่มขึ้น
	C.35	บ้านป้อม	อำเภอพระนครศรีอยุธยา	จังหวัดพระนครศรีอยุธยา	1155.00	4.36	1274.00	6.26	6.04	119.00	ล้นตลิ่ง	เพิ่มขึ้น
	C.36	บ้านบางหลวงโตด	อำเภอบางบาล	จังหวัดพระนครศรีอยุธยา	420.00	4.14	761.00	4.83	4.60	341.00	ล้นตลิ่ง	เพิ่มขึ้น
9. บางหลวง	C.37	บ้านบางบาล	อำเภอบางบาล	จังหวัดพระนครศรีอยุธยา	135.00	2.75	175.00	5.19	5.02	40.00	ล้นตลิ่ง	เพิ่มขึ้น
	S.3	แม่น้ำป่าสัก	อำเภอทลิ่ง	เพชรบูรณ์	85.00	9.20	74.00	9.29	9.20	-11.00	ล้นตลิ่ง	เพิ่มขึ้น
	S.42	แม่น้ำป่าสัก	วิเชียรบุรี	เพชรบูรณ์	11.00	284	11.68	329.40	323.00	0.68	ล้นตลิ่ง	ลดลง
10. บางบาล	S.4B	แม่น้ำป่าสัก	เมืองเพชรบูรณ์	เพชรบูรณ์	9.20	190	9.29	192.30	184.40	0.09	ล้นตลิ่ง	เพิ่มขึ้น
	S.26	ท้ายเขื่อนพระรามหก	อำเภอท่าเรือ	จังหวัดพระนครศรีอยุธยา	7.20	657	5.95	510.00	488.00	-1.25	มาก	เพิ่มขึ้น
	M.7	สะพานเสรีประชาธิปไตย	อำเภอเมือง	จังหวัดอุบลราชธานี	7.00	2,300	9.21	3737.00	3401.00	2.21	ล้นตลิ่ง	เพิ่มขึ้น
11. ป่าสัก	M.42	บ้านห้วยทับทัน	อำเภอห้วยทับทัน	จังหวัดศรีสะเกษ	8.30	124	10.98	367.85	351.35	2.68	ล้นตลิ่ง	เพิ่มขึ้น
	M.176	บ้านโนนศรีโคต	อำเภอกันทรารมย์	จังหวัดศรีสะเกษ	13.00	425	12.33	382.80	343.00	-0.67	มาก	เพิ่มขึ้น
	M.173	บ้านโนนสะอาด	อำเภอโขงเจียม	จังหวัดนครราชสีมา	7.60	290	6.74	98.00	76.00	-0.86	ปกติ	เพิ่มขึ้น
	M.184	บ้านซิม	อำเภอพิมาย	จังหวัดนครราชสีมา	5.30	132	5.51	145.70	138.70	0.21	ล้นตลิ่ง	เพิ่มขึ้น
	M.186	บ้านโนนคอย	อำเภอจักราช	จังหวัดนครราชสีมา	3.60	52	4.60	113.50	67.60	1.00	ล้นตลิ่ง	เพิ่มขึ้น
	M.188A	บ้านบัว	อำเภอโนนสูง	จังหวัดนครราชสีมา	4.90	70	4.17	0.00	64.70	-0.73	น้อย	ลดลง
12. มูล	E.20A	บ้านบ้านฟ้าหยาด	อำเภอห้วยทับทัน	จังหวัดยโสธร	10.00	1,100	10.22	1171.84	1112.80	0.22	ล้นตลิ่ง	เพิ่มขึ้น
	E.23	บ้านค่าน	อำเภอเมือง	จังหวัดชัยภูมิ	9.00	260	9.55	470.00	334.00	0.55	ล้นตลิ่ง	เพิ่มขึ้น
13. ลำน้ำพอง	E.29A	บ้านผานกแก้ว	อำเภอภูกระดึง	จังหวัดเลย	10.50	242	4.61	36.69	190.14	-5.89	ปกติ	ลดลง
	E.92	บ้านท่างาม	อำเภอเสลภูมิ	จังหวัดร้อยเอ็ด	8.80	176	7.86	134.45	135.33	-0.94	มาก	ลดลง
14. ซี	E.6C	บ้านตาดโตน	อำเภอเมือง	จังหวัดชัยภูมิ	5.50	46	4.88	29.73	35.64	-0.62	มาก	ลดลง
	E.85	บ้านโนนหัน	อำเภอชุมแพ	จังหวัดชัยภูมิ	5.20	44	5.37	154.50	202.20	0.17	ล้นตลิ่ง	ลดลง
15. ลำน้ำชี	Kgt.3	กบินทร์บุรี	อำเภอกบินทร์บุรี	ปราจีนบุรี	8.79	492	9.36	576.80	567.80	0.57	ล้นตลิ่ง	เพิ่มขึ้น
	B.9	บ้านสาระเห็ด	อำเภอท่าช้าง	จังหวัดเพชรบุรี	6.60	355	2.19	17.70	16.50	-4.41	น้อย	เพิ่มขึ้น
	B.6A	สะพานท่าเกวียน	อำเภอแก่งกระจาน	จังหวัดเพชรบุรี	6.00	260	0.94	3.90	3.90	-5.06	น้อย	ทรงตัว
16. ลำปะทาว	B.15	สะพานเทศบาล	อำเภอเมือง	จังหวัดเพชรบุรี	5.40	180	1.17	13.40	20.65	-4.23	น้อย	ลดลง
	X.44	คลองอู่ตะเภา	อำเภอหาดใหญ่	จังหวัดสงขลา	7.40	533	0.21	12.30	13.80	-7.19	น้อย	ลดลง
17. ลำน้ำเชิญ	X.170	บ้านคลองลำ	อำเภอศรีนครินทร์	จังหวัดพัทลุง	25.20	374	21.03	13.50	4.20	-4.17	น้อย	เพิ่มขึ้น
	X.180	สะพานเทศบาล	อำเภอเมือง	จังหวัดชุมพร	3.80	191	0.73	36.90	40.40	-3.07	ปกติ	ลดลง
18. ปราจีนบุรี	X.119A	สะพานสันติ	อำเภอสุโขทัย	จังหวัดนครราชสีมา	8.60	229	4.59	42.70	52.90	-4.01	ปกติ	ลดลง
	X.53A	คลองชุมพร	อำเภอเมือง	จังหวัดชุมพร	9.30	233	8.40	187.00	101.70	-0.90	มาก	เพิ่มขึ้น
19. เพชรบุรี	X.212	คลองหลังสวน	อำเภอหลังสวน	จังหวัดชุมพร	6.00	1,100	0.81	153.15	75.00	-5.19	น้อย	เพิ่มขึ้น
	X.234	บ้านป่าหมาก	อำเภอเมือง	จังหวัดตรัง	6.40	434	1.35	63.50	50.80	-5.05	น้อย	เพิ่มขึ้น

## 2.2 สภาพน้ำเก็บกักในอ่างเก็บน้ำขนาดใหญ่ (ข้อมูล วันที่ 29 ก.ย. 65)

ภาค อ่างเก็บน้ำเขื่อน	ความจุ ที่ รนส. (ล้าน ม.³)	ความจุ ที่ รนท. (ล้าน ม.³)	ความจุ ใช้การ (ล้าน ม.³)	ณ วันที่								ปริมาณน้ำ ไหลลง วันนี้ (ล้าน ม.³)	ปริมาณน้ำ ระบาย วันนี้ (ล้าน ม.³)
				ปี 2564		ปี 2565							
				ปริมาตร (ล้าน ม.³)	% รณท.	ปริมาตร (ล้าน ม.³)	% รณท.	ปริมาตรใช้การ (ล้าน ม.³)	% รณท.	% ใช้การ			
<b>ภาคเหนือ</b>													
ภูมิพล*	13,462	13,462	9,662	6,431	48	9,431	70	5,631	42	58	179.41	0.50	
สิริกิติ์*	10,508	9,510	6,660	4,117	43	6,142	65	3,292	35	49	32.07	2.02	
แม่จัดสมบูรณ์ชล	323	265	253	98	37	227	86	215	81	85	2.68	4.45	
แม่กวงอุดมธารา	295	263	249	59	22	214	81	200	76	80	1.82	0.09	
ก๊วยลุม	106	106	103	77	72	61	58	58	54	56	16.80	23.81	
ก๊วยคอง	209	170	164	93	55	152	90	146	86	89	5.08	12.46	
แควน้อยยบ่ารุ่งแดน	1,080	939	896	818	87	764	81	721	77	80	27.94	8.64	
แม่มอก	110	110	94	118	107	115	105	99	90	106	3.35	4.32	
<b>รวมภาคเหนือ</b>	<b>26,093</b>	<b>24,825</b>	<b>18,080</b>	<b>11,811</b>	<b>48</b>	<b>17,108</b>	<b>69</b>	<b>10,363</b>	<b>42</b>	<b>57</b>	<b>269.14</b>	<b>56.29</b>	
<b>ภาคตะวันออกเฉียงเหนือ</b>													
ห้วยหลวง	136	136	129	65	48	113	83	106	79	83	4.01	0.11	
น้ำอูน	780	520	475	284	55	388	75	343	66	72	3.52	0.16	
น้ำพุง*	200	165	157	82	50	83	50	75	45	48	0.71	0.65	
จุฬารัตน์*	181	164	127	166	101	144	88	107	65	84	3.06	1.07	
อุบลรัตน์*	4,640	2,431	1,850	1,539	63	2,138	88	1,557	64	84	99.98	25.00	
ลำปาว	2,450	1,980	1,880	939	47	1,580	80	1,480	75	79	22.18	5.18	
ลำตะคอง	445	314	292	254	81	263	84	240	76	82	3.02	0.65	
ลำพระเพลิง	242	155	154	148	95	124	80	122	79	80	3.96	2.60	
มูลบน	350	141	134	132	94	110	78	103	73	77	2.09	0.71	
ลำแจะ	325	275	268	231	84	214	78	207	75	77	3.64	1.24	
ลำนางรอง	197	121	118	102	84	92	76	89	73	75	2.78	0.44	
สิรินธร*	1,966	1,966	1,135	1,563	79	1,798	91	967	49	85	135.19	11.38	
<b>รวมภาค ตอน.</b>	<b>11,911</b>	<b>8,368</b>	<b>6,718</b>	<b>5,503</b>	<b>66</b>	<b>7,046</b>	<b>84</b>	<b>5,396</b>	<b>64</b>	<b>80</b>	<b>284.14</b>	<b>49.18</b>	
<b>ภาคกลาง</b>													
ป่าสักชลสิทธิ์	960	960	957	953	99	578	60	575	60	60	58.99	15.82	
ทับเสลา	190	160	143	150	94	141	88	124	77	87	3.20	1.43	
กระเสียว	390	299	259	245	82	253	84	213	71	82	4.04	2.10	
<b>รวมภาคกลาง</b>	<b>1,540</b>	<b>1,419</b>	<b>1,359</b>	<b>1,348</b>	<b>95</b>	<b>972</b>	<b>68</b>	<b>912</b>	<b>64</b>	<b>67</b>	<b>66.23</b>	<b>19.35</b>	
<b>ภาคตะวันตก</b>													
ศรีนครินทร์*	18,770	17,745	7,480	14,141	80	14,630	82	4,365	25	58	73.52	15.07	
วชิราลงกรณ*	11,000	8,860	5,848	6,986	79	5,954	67	2,942	33	50	26.26	10.12	
<b>รวมภาคตะวันตก</b>	<b>29,770</b>	<b>26,605</b>	<b>13,328</b>	<b>21,127</b>	<b>79</b>	<b>20,584</b>	<b>77</b>	<b>7,307</b>	<b>27</b>	<b>55</b>	<b>99.78</b>	<b>25.19</b>	
<b>ภาคตะวันออก</b>													
ขุนด่านปราการชล	225	224	219	202	90	207	92	202	90	92	2.09	2.33	
คลองสิียด	450	420	390	197	47	331	79	301	72	77	3.61	1.01	
บางพระ	127	117	105	68	58	114	97	102	87	97	0.23	0.42	
หนองปลาไหล	206	164	150	166	101	150	92	136	83	91	1.80	0.93	
ประแสร์	322	295	275	279	95	258	87	238	81	86	1.62	3.22	
นฤบดินทรจินดา	338	295	281	252	86	253	86	239	81	85	6.60	3.00	
<b>รวมภาคตะวันออก</b>	<b>1,662</b>	<b>1,515</b>	<b>1,420</b>	<b>1,164</b>	<b>77</b>	<b>1,312</b>	<b>87</b>	<b>1,218</b>	<b>80</b>	<b>86</b>	<b>15.95</b>	<b>10.91</b>	
<b>ภาคใต้</b>													
แก่งกระจาน	900	710	645	555	78	449	63	384	54	60	1.77	0.86	
ปราณบุรี	490	391	373	277	71	220	56	202	52	54	1.00	0.46	
รัชชประภา*	6,144	5,639	4,287	3,885	69	3,430	61	2,079	37	48	15.97	4.97	
บางลา*	1,590	1,454	1,178	700	48	680	47	403	28	34	4.20	3.06	
<b>รวมภาคใต้</b>	<b>9,124</b>	<b>8,194</b>	<b>6,484</b>	<b>5,418</b>	<b>66</b>	<b>4,779</b>	<b>58</b>	<b>3,069</b>	<b>37</b>	<b>47</b>	<b>22.94</b>	<b>9.35</b>	
<b>รวมทั้งประเทศ</b>	<b>80,100</b>	<b>70,926</b>	<b>47,389</b>	<b>46,370</b>	<b>65</b>	<b>51,800</b>	<b>73</b>	<b>28,263</b>	<b>40</b>	<b>60</b>	<b>758.18</b>	<b>170.27</b>	

ต่ำกว่า 30 %  
รวม 0 แห่ง

ตั้งแต่ 31 - 50%  
รวม 2 แห่ง

ตั้งแต่ 51 - 80%  
รวม 15 แห่ง

มากกว่า 80%  
รวม 18 แห่ง



- **ปริมาณน้ำเก็บกักทั่วประเทศ** (อ่างเก็บน้ำขนาดใหญ่) ณ วันที่ 29 กันยายน
  - ปี 2565 มีน้ำ 51,800 ล้าน ลบ.ม. คิดเป็น 73%
  - ปี 2552 มีน้ำ 49,898 ล้าน ลบ.ม. คิดเป็น 72% **น้อยกว่าปี 2565** จำนวน 1,902 ล้าน ลบ.ม. (ปี 2552 ยังไม่มีเขื่อนแควน้อยบำรุงแดน)
  - ปี 2554 มีน้ำ 62,716 ล้าน ลบ.ม. คิดเป็น 89% **มากกว่าปี 2565** จำนวน 10,916 ล้าน ลบ.ม.
  - ปี 2561 มีน้ำ 55,791 ล้าน ลบ.ม. คิดเป็น 79% **มากกว่าปี 2565** จำนวน 3,991 ล้าน ลบ.ม.
  - ปี 2564 มีน้ำ 46,370 ล้าน ลบ.ม. คิดเป็น 65% **น้อยกว่าปี 2565** จำนวน 5,430 ล้าน ลบ.ม.
- **ปริมาณน้ำเก็บกักในกลุ่มเจ้าพระยา** (4 เขื่อนหลัก) ณ วันที่ 29 กันยายน
  - ปี 2565 มีน้ำ 16,915 ล้าน ลบ.ม. คิดเป็น 67%
  - ปี 2552 มีน้ำ 13,876 ล้าน ลบ.ม. คิดเป็น 58% **น้อยกว่าปี 2565** จำนวน 3,039 ล้าน ลบ.ม. (ปี 2552 ยังไม่มีเขื่อนแควน้อยบำรุงแดน)
  - ปี 2554 มีน้ำ 23,717 ล้าน ลบ.ม. คิดเป็น 96% **มากกว่าปี 2565** จำนวน 6,802 ล้าน ลบ.ม.
  - ปี 2561 มีน้ำ 18,110 ล้าน ลบ.ม. คิดเป็น 73% **มากกว่าปี 2565** จำนวน 1,195 ล้าน ลบ.ม.
  - ปี 2564 มีน้ำ 12,320 ล้าน ลบ.ม. คิดเป็น 50% **น้อยกว่าปี 2565** จำนวน 4,595 ล้าน ลบ.ม.

### 2.3 สภาพน้ำในอ่างเก็บน้ำ 4 เขื่อนหลักกลุ่มเจ้าพระยา (ข้อมูล วันที่ 29 ก.ย. 65)

สภาพน้ำในอ่างเก็บน้ำ ภูมิพล สิริกิติ์ แควน้อยฯ และป่าสักฯ วันที่ 29 กันยายน 2565

อ่างเก็บน้ำ	ปริมาณน้ำในอ่างฯ		ปริมาณน้ำใช้การได้		ปริมาณน้ำไหลลงอ่างฯ		ปริมาณน้ำระบาย		รับน้ำได้ลึก
	ปริมาณน้ำ	% ความจุ	ปริมาณน้ำ	% ใช้การ	วันนี้	เมื่อวาน	วันนี้	เมื่อวาน	
ภูมิพล	9,431	70	5,631	58	179.41	257.85	0.50	1.00	4,031
สิริกิติ์	6,142	65	3,292	49	32.07	31.98	2.02	2.00	3,368
ภูมิพล+สิริกิติ์	15,573	68	8,923	55	211.48	289.83	2.52	3.00	7,399
แควน้อยฯ	764	81	721	80	27.94	21.93	8.64	8.64	175
ป่าสักชลสิทธิ์	578	60	575	60	58.99	53.38	15.82	15.62	382
<b>รวมทั้งหมด</b>	<b>16,915</b>	<b>68</b>	<b>10,219</b>	<b>56</b>	<b>298.41</b>	<b>365.14</b>	<b>26.98</b>	<b>27.26</b>	<b>7,956</b>

\*หมายเหตุ : ( ) คือ เกินความจุเก็บกักปกติ

(หน่วย : ล้าน ลบ.ม.)

### 2.4 สถานการณ์น้ำลุ่มน้ำเจ้าพระยา

#### 2.2 สถานการณ์น้ำลุ่มน้ำเจ้าพระยา

**แม่น้ำปิง** ปริมาณน้ำไหลผ่านที่สถานี P.1 อ.บรรพตพิสัย จ.นครสวรรค์ วัดได้ 1,228.00 ลบ.ม./วินาที (เมื่อวาน 1,116.00 ลบ.ม./วินาที) ต่ำกว่าตลิ่ง 2.13 เมตร **มีแนวโน้มเพิ่มขึ้น**

**แม่น้ำน่าน** ปริมาณน้ำไหลผ่านที่สถานี N.67 อ.ชุมแสง จ.นครสวรรค์ วัดได้ 1,233.00 ลบ.ม./วินาที (เมื่อวาน 1,192.00 ลบ.ม./วินาที) ต่ำกว่าตลิ่ง 1.15 เมตร **มีแนวโน้มเพิ่มขึ้น**

**แม่น้ำเจ้าพระยา** ปริมาณน้ำไหลผ่านที่สถานี C.2 อ.เมืองนครสวรรค์ วัดได้ 2,554.00 ลบ.ม./วินาที (เมื่อวาน 2,329.00 ลบ.ม./วินาที) ต่ำกว่าตลิ่ง 1.47 เมตร **มีแนวโน้มเพิ่มขึ้น** และมีปริมาณน้ำไหลผ่านท้ายเขื่อนเจ้าพระยา (C.13) ในอัตรา 2,300.00 ลบ.ม./วินาที (เมื่อวาน 2,100.00 ลบ.ม./วินาที) ไหลผ่านสถานีวัดน้ำ C.29A อ.บางไทร มีปริมาณน้ำไหลผ่านเฉลี่ย 2,651 ลบ.ม./วินาที (เมื่อวาน 2,433.00 ลบ.ม./วินาที)

**แม่น้ำป่าสัก** เขื่อนป่าสักชลสิทธิ์ ระบายน้ำ 183.08 ลบ.ม./วินาที (เมื่อวาน 180.78 ลบ.ม./วินาที) **มีแนวโน้มเพิ่มขึ้น**



## 2.5 สภาพน้ำในอ่างเก็บน้ำขนาดกลาง (ข้อมูล วันที่ 29 ก.ย. 65)

ข้อมูลวันที่ 29 กันยายน 2565																			
สรุปอ่างขนาดกลางที่มีปริมาตรในช่วง <=30 % 31 - 50 % >50-80% >80 - 100 % และ >100 %																			
<=30 %				31 - 50 %				>50-80%				>80 - 100 %				>100 %			
ภาค	จำนวน	สขป.	จำนวน	ภาค	จำนวน	สขป.	จำนวน	ภาค	จำนวน	สขป.	จำนวน	ภาค	จำนวน	สขป.	จำนวน	ภาค	จำนวน	สขป.	จำนวน
เหนือ	1	1	0	เหนือ	1	1	1	เหนือ	10	1	3	เหนือ	43	1	3	เหนือ	20	1	8
		2	1			2	0			2	3			2	31			2	4
		3	0			3	0			3	1			3	1			3	3
		4	0			4	0			4	3			4	8			4	5
ตะวันออก เฉียงเหนือ	2	5	2	ตะวันออก เฉียงเหนือ	15	5	5	ตะวันออก เฉียงเหนือ	57	5	20	ตะวันออก เฉียงเหนือ	54	5	19	ตะวันออก เฉียงเหนือ	90	5	7
		6	0			6	3			6	12			6	13			6	24
		7	0			7	6			7	12			7	16			7	13
		8	0			8	1			8	13			8	6			8	46
ตะวันออก	1	9	1	ตะวันออก	1	9	1	ตะวันออก	9	9	9	ตะวันออก	24	9	24	ตะวันออก	16	9	16
กลาง	0	10	0	กลาง	1	10	1	กลาง	3	10	2	กลาง	13	10	11	กลาง	5	10	5
		11	0			11	0			11	0			11	0			11	0
		12	0			12	0			12	1			12	2			12	0
ตะวันตก	0	13	0	ตะวันตก	0	13	0	ตะวันตก	6	13	6	ตะวันตก	1	13	1	ตะวันตก	0	13	0
ใต้	1	14	0	ใต้	10	14	4	ใต้	21	14	13	ใต้	7	14	0	ใต้	0	14	0
		15	1			15	2			15	3			15	7			15	0
		16	0			16	4			16	4			16	0			16	0
		17	0			17	0			17	1			17	0			17	0
รวม	5	รวม	5	รวม	28	รวม	28	รวม	106	รวม	106	รวม	142	รวม	142	รวม	131	รวม	131

รวมทั้งหมด 412 แห่ง

### 3. การเพาะปลูก (ข้อมูล ณ วันที่ 28 ก.ย. 65)

- **การเพาะปลูกข้าวนาปี 2565**
  - ทั้งประเทศ แผนเพาะปลูก 16.83 ล้านไร่ **เพาะปลูกแล้ว 15.62 ล้านไร่** คิดเป็นร้อยละ 93 ของแผนฯ
  - กลุ่มน้ำเจ้าพระยา แผนเพาะปลูก 8.05 ล้านไร่ **เพาะปลูก 7.42 ล้านไร่** คิดเป็นร้อยละ 92 ของแผนฯ
  - กลุ่มน้ำแม่กลอง แผนเพาะปลูก 0.89 ล้านไร่ **เพาะปลูก 0.87 ล้านไร่** คิดเป็นร้อยละ 98 ของแผนฯ

### 4. วิเคราะห์สถานการณ์

#### 4.1 คาดการณ์ปริมาณฝนจากแบบจำลองบรรยากาศ กรมอุตุนิยมวิทยา (3 วันล่วงหน้า)

- วันที่ 29 ก.ย. 65 (29 ก.ย. 65 เวลา 07.00 น. – 30 ก.ย. 65 เวลา 07.00 น.) มีฝนตกปานกลาง (10.1-35.0 มม.) บริเวณพื้นที่ กระจายบริเวณทั่วทุกภูมิภาคของไทย มีฝนตกหนัก (35.1 – 90.0 มม.) บริเวณพื้นที่ จ.กำแพงเพชร จ.นครสวรรค์ จ.สุพรรณบุรี จ.อยุธยา จ.นครนายก จ.อุดรธานี จ.สกลนคร จ.นครพนม จ.อุบลราชธานี จ.พังงา จ.กระบี่ จ.นครศรีธรรมราช และ จ.ตรัง มีฝนตกหนักมาก (มากกว่า 90.1 มม.) บริเวณพื้นที่ จ.ตาก จ.ชัยนาท จ.สิงห์บุรี จ.อ่างทอง จ.สระบุรี จ.เพชรบูรณ์ จ.ชัยภูมิ จ.นครราชสีมา จ.จันทบุรี จ.ระยอง จ.ตราด และ จ.ระนอง

- วันที่ 30 ก.ย. 65 (30 ก.ย. 65 เวลา 07.00 น. – 1 ต.ค. 65 เวลา 07.00 น.) มีฝนตกปานกลาง (10.1-35.0 มม.) บริเวณพื้นที่ ภาคตะวันออกเฉียงเหนือ ภาคตะวันตก ภาคกลาง และ ภาคใต้ มีฝนตกหนัก (35.1 - 90 มม.) บริเวณพื้นที่ ภาคเหนือ ภาคตะวันออก และพื้นที่ จ.เลย จ.ชัยภูมิ จ.ขอนแก่น จ.กาฬสินธุ์ จ.มุกดาหาร จ.ร้อยเอ็ด จ.บุรีรัมย์ จ.นครสวรรค์ จ.อุทัยธานี จ.ชัยนาท จ.นครนายก จ.กรุงเทพมหานคร จ.ฉะเชิงเทรา จ.ระนอง จ.พังงา จ.นครศรีธรรมราช และ จ.ตรัง มีฝนตกหนักมาก (มากกว่า 90.1 มม.) บริเวณพื้นที่ จ.เพชรบูรณ์ จ.ลพบุรี จ.ระยอง จ.จันทบุรี และ จ.ตราด

- วันที่ 1 ต.ค. 65 (1 ต.ค. 65 เวลา 07.00 น. – 2 ต.ค. 65 เวลา 07.00 น.) มีฝนตกปานกลาง (10.1-35.0 มม.) บริเวณพื้นที่ ภาคตะวันออกเฉียงเหนือ และ ภาคกลาง มีฝนตกหนัก (35.1 - 90 มม.) บริเวณพื้นที่ ภาคเหนือ ภาคตะวันออก ภาคตะวันตก และพื้นที่ จ.เลย จ.ชัยภูมิ จ.อุดรธานี จ.หนองคาย จ.บึงกาฬ จ.สกลนคร จ.ชัยนาท จ.สุพรรณบุรี จ.สิงห์บุรี จ.อ่างทอง จ.อยุธยา จ.นครนายก และ จ.ลพบุรี

#### 4.2 คาดการณ์ปริมาณน้ำ (วันที่ 30 ก.ย. 65)

คาดการณ์ปริมาณน้ำไหลผ่านลุ่มน้ำปิงที่สถานี P.17 อ.บรรพตพิสัย จ.นครสวรรค์ จะมีปริมาณน้ำไหลผ่าน 1,142.00 ลบ.ม./วินาที มีแนวโน้มลดลง ลุ่มน้ำน่านที่สถานี N.67 อ.ชุมแสง จ.นครสวรรค์ จะมีปริมาณน้ำไหลผ่าน 1,261.00 ลบ.ม./วินาที มีแนวโน้มเพิ่มขึ้น โดยจะทำให้ในลุ่มน้ำเจ้าพระยาที่สถานี C.2 อ.เมืองนครสวรรค์ จ.นครสวรรค์ จะมีปริมาณน้ำไหลผ่าน 2,622.00 ลบ.ม./วินาที มีแนวโน้มเพิ่มขึ้น

## 5. สถานการณ์อุทกภัย

จังหวัดที่เข้าสู่ภาวะปกติ 23 จังหวัด ได้แก่ จังหวัดแม่ฮ่องสอน เชียงราย น่าน ลำปาง พะเยา อุตรดิตถ์ พิจิตร นครสวรรค์ อุรธานีหนองบัวลำภู สระแก้ว นครนายก บุรีรัมย์ จันทบุรี ชลบุรี ระยอง ตราด ฉะเชิงเทรา เพชรบูรณ์ สมุทรปราการ อุทัยธานี ระนอง และภูเก็ต

จังหวัดที่ประสบอุทกภัย 26 จังหวัด ได้แก่ จังหวัดเชียงใหม่ ลำพูน พิชณุโลก สุโขทัย ตาก กำแพงเพชร เลย ชัยภูมิ ขอนแก่น ร้อยเอ็ด มหาสารคาม ยโสธร อุบลราชธานี นครราชสีมา ศรีสะเกษ สุรินทร์ ปราจีนบุรี ลพบุรี สระบุรี ปทุมธานี พระนครศรีอยุธยา อ่างทอง สิงห์บุรี ชัยนาท สุพรรณบุรี และนครปฐม

ที่	สขป.	ลุ่มน้ำ	จังหวัด	อำเภอ (จำนวน)	รายชื่ออำเภอ	จุดประสบภัย			พื้นที่ประสบภัย	
						น้ำท่วมถึง	ลำน้ำที่น้ำท่วมถึง	น้ำท่วมขัง	ไร่	ครัวเรือน
1	สขป.1	ปิง	เชียงใหม่	8	เมือง ดอยเต่า จอมทอง ฮอด สะเมิง หางดง ดอยหล่อ อมก๋อย	✓	ลำน้ำแม่ตื่น ลำน้ำแม่ต๋อม			
2	สขป.1	ปิง	ลำพูน	3	แม่ทา ป่าซาง บ้านธิ	✓	แม่กวง			
3	สขป.3	น่าน	พิจณุโลก	2	วังทอง นครไทย	✓	แม่น้ำวังทอง	✓		
4	สขป.4	ยม	สุโขทัย	2	ศรีสัชฌาย์ บ้านด่านลานหอย	✓				
5	สขป.5	ปิง	ตาก	2	สามเงา บ้านตาก	✓				
6	สขป.4	ปิง	กำแพงเพชร	3	คลองขลุง เมือง พรานกระต่าย	✓	คลองขลุง คลองสวนหมาก คลองแม่ระกา			
7	สขป.5	โขงตะวันออกเฉียงเหนือ	เลย	4	เมือง ด่านซ้าย วังสะพุง ภูกระดึง	✓	ลำน้ำหมัน ลำน้ำเหือง	✓		
8	สขป.6	ชี	ชัยภูมิ	4	คอนสาร เมือง ภูเขียว เกษตรสมบูรณ์	✓	แม่น้ำชี ลำปะทาว	✓	4,400	
9	สขป.6	ชี	ขอนแก่น	3	ชุมแพ ภูผาม่าน เมือง	✓	แม่น้ำชี ลำน้ำพอง แม่น้ำเชิญ	✓	1,400	
10	สขป.6	ชี	ร้อยเอ็ด	15	เสลภูมิ โพนชัย เชียงขวัญ พงษ์เทพางค์ วัวชีบุรีจิ่ง หาร โพนทราย อาจสามารถ สุวรรณภูมิ พนมไพร เกษตรวิสัย หนองฮี ปทุมรัตน์ เมืองสรวง โพนทอง	✓	แม่น้ำชี	✓	86,894	
11	สขป.6	ชี	มหาสารคาม	3	เมือง กันทรวิชัย โกสุมพิสัย	✓	แม่น้ำชี	✓	4,852	
12	สขป.7	ชี	ยโสธร	5	เมืองยโสธร มหาชนะชัย ค้อวัง คำชะโนดแก้ว ป่าดิว	✓	แม่น้ำชี	✓	36,052	
13	สขป.7	มูล	อุบลราชธานี	16	เมืองวารินชำราบ เขื่อนในคอนมดแดง ตาลชุม สว่างวีระวงศ์ สำโรง เดชอุดม พงษ์ศรีอุดม น้ำขุ่น ตระการพิชผล นาเยี่ย ม่วงสามสิบ น้ำยืน เหล่าเสือโก้ก นาหวาย	✓	ลำโดมใหญ่ ลำเซบก แม่น้ำมูล	✓	36,998	
14	สขป.8	มูล	นครราชสีมา	3	เมืองยาง จักราช พิมาย	✓	แม่น้ำมูล ลำจักราช	✓	8,592	
15	สขป.8	มูล	ศรีสะเกษ	13	เมือง ยางชุมน้อย กันทรารมย์ ขุขันธ์ ปรางค์กู่ อุทุมพรพิสัย ห้วยทับทัน ภูสิงห์ วังหิน ปึงบูรพ์ ขุน หาญ ราษีไศล ศิลาลาด	✓	แม่น้ำมูล ห้วยทับทัน ห้วยสำราญ		4,490	
16	สขป.8	มูล	สุรินทร์	3	รัตนบุรี จอมพระ ท่าดุม	✓	แม่น้ำมูล ลำชี ห้วยเสนง		8,500	
17	สขป.9	บางปะกง	ปราจีนบุรี	1	กบินทร์บุรี	✓	แม่น้ำปราจีนบุรี			39
18	สขป.10	ป่าสัก	ลพบุรี	3	โคกสำโรง ชัยบาดาล บ้านหมี่			✓		20
19	สขป.10	ป่าสัก	เพชรบูรณ์	1	หล่มสัก	✓	แม่น้ำป่าสัก	✓	400	
20	สขป.10	ป่าสัก	สระบุรี	3	หนองโดน เฉลิมพระเกียรติ หนองแค	✓	แม่น้ำป่าสัก		125	27
21	สขป.11	เจ้าพระยา	ปทุมธานี	2	ธัญบุรี ลำลูกกา	✓	คลองทาวสายล่าง	✓		50
22	สขป.12	เจ้าพระยา	พระนครศรีอยุธยา	10	บางบาล เสนา ผักไห่ ท่าเรือ วังน้อย นครหลวง อุทัย บางปะอิน บางโพธิ์ พระนครศรีอยุธยา	✓	แม่น้ำน้อย คลองโผงเผง แม่น้ำเจ้าพระยา	✓	5,022	1,940
23	สขป.12	เจ้าพระยา	อ่างทอง	4	วิเศษชัยชาญ ป่าโมก เมือง ไชโย	✓	แม่น้ำน้อย แม่น้ำเจ้าพระยา	✓		950
24	สขป.12	เจ้าพระยา	สิงห์บุรี	2	อินทร์บุรี เมือง	✓	แม่น้ำเจ้าพระยา			311
25	สขป.12	เจ้าพระยา	ชัยนาท	1	เมือง	✓	แม่น้ำเจ้าพระยา		80	20
26	สขป.12	ท่าจีน	สุพรรณบุรี	4	อู่ทอง บางปะสามา สองพี่น้อง เมือง	✓	คลองระบายน้อย สองพี่น้อง	✓	15,239	
27	สขป.13	ท่าจีน	นครปฐม	2	นครชัยศรี บางเลน	✓	แม่น้ำท่าจีน			
รวม				122		26		15	213,044	3,357