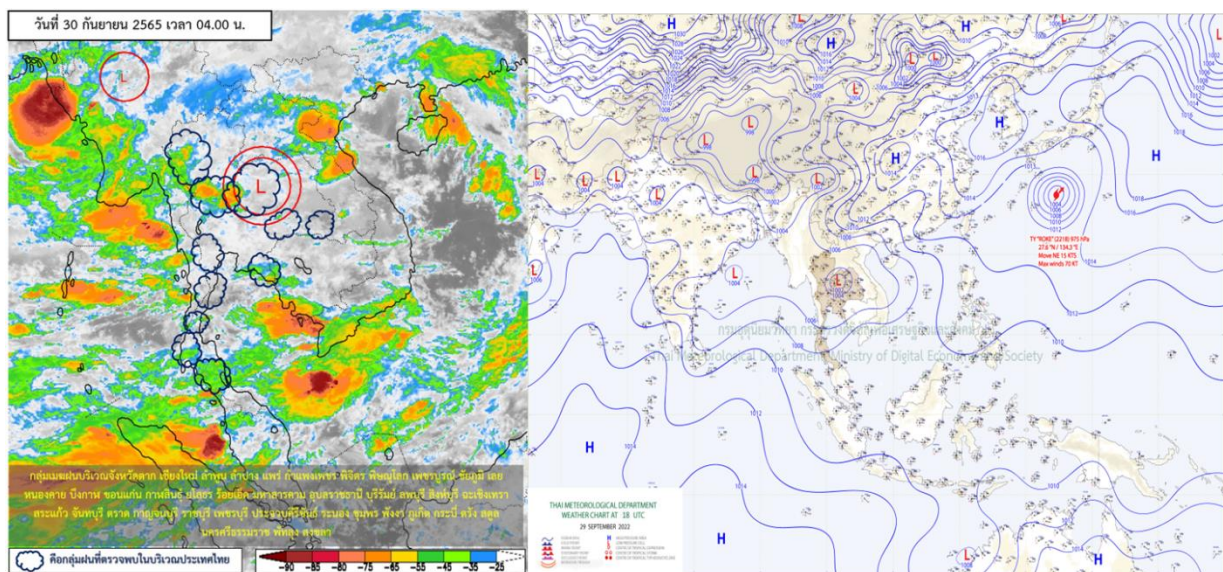




รายงานสรุปศูนย์ปฏิบัติการน้ำอัจฉริยะ
เรื่อง สถานการณ์น้ำและการเฝ้าระวัง
ประจำวันศุกร์ที่ 30 กันยายน พ.ศ. 2565

1. สภาพอากาศและปริมาณฝน

1.1 สภาพอากาศ (กรมอุตุนิยมวิทยา)



หย่อมความกดอากาศต่ำกำลังแรงปกคลุมบริเวณภาคเหนือตอนล่าง ภาคกลางตอนบน และภาคตะวันออกเฉียงเหนือ ประกอบกับมรสุมตะวันตกเฉียงใต้กำลังแรงพัดปกคลุมทะเลอันดามัน ภาคใต้ และอ่าวไทย ลักษณะเช่นนี้ทำให้ประเทศไทยมีฝนตกหนักบางแห่ง ในภาคเหนือ ภาคตะวันออกเฉียงเหนือ ภาคกลาง รวมทั้งกรุงเทพมหานครและปริมณฑล ภาคตะวันออก และภาคใต้

1.2 สภาพฝน

ปริมาณฝนสูงสุด 5 อันดับ จากสำนักงานทรัพยากรน้ำแห่งชาติ เวลา 07.00 น. วันที่ 29 ก.ย. 65 ถึงเวลา 07.00 น. วันที่ 30 ก.ย. 65

1. อ.วอเชียรบุรี จ.เพชรบูรณ์	วัดปริมาณฝนได้	158.3	มม.
2. อ.เทพสถิต จ.ชัยภูมิ	วัดปริมาณฝนได้	155.8	มม.
3. อ.บึงสามพัน จ.เพชรบูรณ์	วัดปริมาณฝนได้	148.4	มม.
4. อ.ปาง จ.พะเยา	วัดปริมาณฝนได้	109.5	มม.
5. อ.หนองบัว จ.นครสวรรค์	วัดปริมาณฝนได้	107.8	มม.

2. สถานการณ์น้ำท่าและสภาพน้ำในอ่างเก็บน้ำ

2.1 สถานการณ์น้ำท่าในลุ่มน้ำต่าง ๆ (ข้อมูล วันที่ 30 ก.ย. 65 เวลา 06.00 น.)

แม่น้ำ	สถานี	ที่ตั้งสถานี			ตลิ่ง ม.	ความจุ ม. ³ /วิ.	ระดับน้ำ ม.	ปริมาณน้ำ		ต่ำ(-) สูง(+) กว่าตลิ่ง	อยู่ใน เกณฑ์	แนวโน้ม
								วันนี้ ม. ³ /วิ.	เมื่อวาน ม. ³ /วิ.			
1. ปิง	P.1	สะพานนารัฐ	อำเภอเมือง	จังหวัดเชียงใหม่	3.70	502	2.12	168.60	189.50	-1.58	ปกติ	ลดลง
2. ปิง	P.17	บ้านท่าจี้	อำเภอบรรพตพิสัย	จังหวัดนครสวรรค์	39.80	2,990	37.32	1074.00	1228.00	-2.48	ปกติ	ลดลง
3. แม่งวง	P.5	สะพานนารัฐ	อำเภอเมือง	จังหวัดเชียงใหม่	5.00	132	3.85	66.50	110.00	-1.15	ปกติ	ลดลง
3. น้ำลิ	P.76	บ้านแม่ฮ้อย	อำเภอเถิน	จังหวัดลำปาง	5.40	210	2.80	49.50	71.15	-2.60	ปกติ	ลดลง
4. วัง	W.1C	สะพานเสตุวาริ	อำเภอเมือง	จังหวัดลำปาง	5.20	651	2.26	181.20	320.50	-2.94	น้อย	ทรงตัว
4. วัง	W.23	แม่น้ำวัง	อำเภอสามเงา	จังหวัดตาก	6.30	493	7.63	*	*	1.33	ล้นตลิ่ง	ลดลง
4. วัง	W.24	แม่น้ำวัง	อำเภอสามเงา	จังหวัดตาก	8.50	576	9.03	667.90	686.10	0.53	ล้นตลิ่ง	ลดลง
4. วัง	W.4A	บ้านวังหมื่น	อำเภอสามเงา	จังหวัดตาก	7.00	580	7.23	620.80	572.60	0.23	ล้นตลิ่ง	เพิ่มขึ้น
5. ยม	Y.1C	สะพานบ้านน้ำไค้ง	อำเภอเมือง	จังหวัดแพร่	8.20	926	2.65	170.00	231.00	-5.55	ปกติ	ลดลง
5. ยม	Y.4	สะพานตลาดธานี	อำเภอเมือง	จังหวัดสุโขทัย	8.15	510	6.26	333.30	345.20	-1.89	มาก	ลดลง
5. ยม	Y.64	แม่น้ำยม	อำเภอบางระกำ	จังหวัดพิษณุโลก	6.40	352	7.99	541.50	531.60	1.59	ล้นตลิ่ง	เพิ่มขึ้น
5. ยม	Y.16	แม่น้ำยม	อำเภอบางระกำ	จังหวัดพิษณุโลก	7.30	239	8.99	*	389.30	1.69	ล้นตลิ่ง	ลดลง
6. น่าน	N.1	หน้าสำนักงานป่าไม้	อำเภอเมือง	จังหวัดน่าน	7.00	1,164	1.57	153.00	172.80	-5.43	น้อย	ลดลง
6. น่าน	N.5A	สะพานเอกาทศรถ	อำเภอเมือง	จังหวัดพิษณุโลก	10.37	1,365	4.98	459.00	456.50	-5.39	ปกติ	เพิ่มขึ้น
6. น่าน	N.67	สะพานบ้านกอยไชย	อำเภอชุมแสง	จังหวัดนครสวรรค์	28.30	1,579	27.29	1258.00	1233.00	-1.01	มาก	เพิ่มขึ้น
7. เข็ก	N.24A	แม่น้ำเข็ก	วังทอง	พิษณุโลก	11.50	329	9.62	198.10	272.10	-1.88	มาก	ลดลง
8. เจ้าพระยา	C.2	ค่ายจิรประวัติ	อำเภอเมือง	จังหวัดนครสวรรค์	25.70	3,295	24.33	2598.00	2554.00	-1.37	มาก	เพิ่มขึ้น
เจ้าพระยา	C.13	ท้ายเขื่อนเจ้าพระยา	อำเภอสรรพยา	จังหวัดชัยนาท	16.34	2,690	15.87	2500.00	2300.00	-0.47	มาก	เพิ่มขึ้น
เจ้าพระยา	C.35	บ้านป้อม	อำเภอพระนครศรีอยุธยา	จังหวัดพระนครศรีอยุธยา	1155.00	4.36	1346.00	6.54	6.26	191.00	ล้นตลิ่ง	เพิ่มขึ้น
9. บางหลวง	C.36	บ้านบางหลวงโคด	อำเภอบางบาล	จังหวัดพระนครศรีอยุธยา	420.00	4.14	833.00	5.16	4.83	413.00	ล้นตลิ่ง	เพิ่มขึ้น
10. บางบาล	C.37	บ้านบางบาล	อำเภอบางบาล	จังหวัดพระนครศรีอยุธยา	135.00	2.75	204.00	5.38	5.19	69.00	ล้นตลิ่ง	เพิ่มขึ้น
11. ป่าสัก	S.3	แม่น้ำป่าสัก	อำเภอหล่มสัก	เพชรบูรณ์	85.00	9.20	74.00	9.29	9.20	-11.00	ล้นตลิ่ง	เพิ่มขึ้น
ป่าสัก	S.42	แม่น้ำป่าสัก	วิเชียรบุรี	เพชรบูรณ์	11.00	284	11.68	329.40	323.00	0.68	ล้นตลิ่ง	ลดลง
ป่าสัก	S.4B	แม่น้ำป่าสัก	เมืองเพชรบูรณ์	เพชรบูรณ์	9.20	190	9.29	192.30	184.40	0.09	ล้นตลิ่ง	เพิ่มขึ้น
ป่าสัก	S.26	ท้ายเขื่อนพระรามหก	อำเภอท่าเรือ	จังหวัดพระนครศรีอยุธยา	7.20	657	6.81	609.00	510.00	-0.39	มาก	เพิ่มขึ้น
12. มูล	M.7	สะพานเสรีประชาธิปไตย	อำเภอเมือง	จังหวัดอุบลราชธานี	7.00	2,300	9.57	3992.50	3737.00	2.57	ล้นตลิ่ง	เพิ่มขึ้น
มูล	M.42	บ้านห้วยทับทัน	อำเภอห้วยทับทัน	จังหวัดศรีสะเกษ	8.30	124	11.06	479.00	367.85	2.76	ล้นตลิ่ง	เพิ่มขึ้น
มูล	M.176	บ้านโนนศรีไศล	อำเภอกันทรารมย์	จังหวัดศรีสะเกษ	13.00	425	12.95	800.00	616.40	-0.05	ล้นตลิ่ง	เพิ่มขึ้น
มูล	M.173	บ้านโนนสะอาด	อำเภอโขงเจียม	จังหวัดนครราชสีมา	7.60	290	6.92	134.00	98.00	-0.68	ปกติ	เพิ่มขึ้น
มูล	M.184	บ้านเข็ม	อำเภอพิมาย	จังหวัดนครราชสีมา	5.30	132	5.60	152.00	145.70	0.30	ล้นตลิ่ง	เพิ่มขึ้น
มูล	M.186	บ้านโนนคอย	อำเภอจักราช	จังหวัดนครราชสีมา	3.60	52	5.39	160.75	113.50	1.79	ล้นตลิ่ง	เพิ่มขึ้น
13. ลำเชียงไกร	M.188A	บ้านบัว	อำเภอโนนสูง	จังหวัดนครราชสีมา	4.90	70	4.38	44.20	38.72	-0.52	มาก	เพิ่มขึ้น
14. ซี	E.20A	บ้านบ้านฟ้าหายาด	อำเภอห้วยชนะชัย	จังหวัดยโสธร	10.00	1,100	10.26	1187.52	1171.84	0.26	ล้นตลิ่ง	เพิ่มขึ้น
ซี	E.23	บ้านค่าน	อำเภอเมือง	จังหวัดชัยภูมิ	9.00	144	9.63	221.67	208.33	0.63	ล้นตลิ่ง	เพิ่มขึ้น
15. ลำน้ำพอง	E.29A	บ้านผานกแก้ว	อำเภอภูกระดึง	จังหวัดเลย	10.50	242	6.90	98.67	36.69	-3.60	ปกติ	เพิ่มขึ้น
16. ลำน้ำยั้ง	E.92	บ้านท่างาม	อำเภอเสลภูมิ	จังหวัดร้อยเอ็ด	8.80	176	8.05	142.85	134.45	-0.75	มาก	เพิ่มขึ้น
17. ลำปะทาว	E.6C	บ้านตาดโตน	อำเภอเมือง	จังหวัดชัยภูมิ	5.50	46	6.12	61.44	29.73	0.62	ล้นตลิ่ง	เพิ่มขึ้น
18. ลำน้ำเชิญ	E.85	บ้านโนนหัน	อำเภอชุมแพ	จังหวัดชัยภูมิ	5.20	44	5.42	183.60	154.50	0.22	ล้นตลิ่ง	เพิ่มขึ้น
19. ปราจีนบุรี	Kgt.3	กบินทร์บุรี	อำเภอกบินทร์บุรี	ปราจีนบุรี	8.79	492	9.62	628.40	576.80	0.83	ล้นตลิ่ง	เพิ่มขึ้น
20. เพชรบุรี	B.9	บ้านสาระเห็ด	อำเภอท่ายาง	จังหวัดเพชรบุรี	6.60	355	2.17	17.10	17.70	-4.43	น้อย	ลดลง
เพชรบุรี	B.6A	สะพานท่าเกวียน	อำเภอแก่งกระจาน	จังหวัดเพชรบุรี	6.00	260	0.80	2.50	3.90	-5.20	น้อย	ลดลง
เพชรบุรี	B.15	สะพานเทศบาล	อำเภอเมือง	จังหวัดเพชรบุรี	5.40	180	0.84	7.20	13.40	-4.56	น้อย	ลดลง
21. ทะเลสาบสงขลา	X.44	คลองอู่ตะเภา	อำเภอหาดใหญ่	จังหวัดสงขลา	7.40	533	0.46	19.80	12.30	-6.94	น้อย	เพิ่มขึ้น
ทะเลสาบสงขลา	X.170	บ้านคลองลำ	อำเภอควนครินทร์	จังหวัดพัทลุง	25.20	374	20.94	10.20	13.50	-4.26	น้อย	ลดลง
22. ภาคใต้ฝั่งตะวันออก	X.180	สะพานเทศบาล	อำเภอเมือง	จังหวัดชุมพร	3.80	191	1.92	83.40	36.90	-1.88	ปกติ	เพิ่มขึ้น
ภาคใต้ฝั่งตะวันออก	X.119A	สะพานสันติ	อำเภอสุโขทัย	จังหวัดนราธิวาส	8.60	229	4.50	40.00	42.70	-4.10	ปกติ	ลดลง
ภาคใต้ฝั่งตะวันออก	X.53A	คลองชุมพร	อำเภอเมือง	จังหวัดชุมพร	9.30	233	0.00	0.00	187.00	-9.30	น้อย	ลดลง
ภาคใต้ฝั่งตะวันออก	X.212	คลองหลังสวน	อำเภอหลังสวน	จังหวัดชุมพร	6.00	1,100	1.28	210.00	153.15	-4.72	ปกติ	เพิ่มขึ้น
23. ภาคใต้ฝั่งตะวันตก	X.234	บ้านป่าหมาก	อำเภอเมือง	จังหวัดตรัง	6.40	434	2.10	102.00	63.50	-4.30	ปกติ	เพิ่มขึ้น

2.2 สภาพน้ำเก็บกักในอ่างเก็บน้ำขนาดใหญ่ (ข้อมูล วันที่ 30 ก.ย. 65)

ภาค อ่างเก็บน้ำเขื่อน	ความจุ ที่ รนส. (ล้าน ม. ³)	ความจุ ที่ รนท. (ล้าน ม. ³)	ความจุ น้ำ ใช้การ (ล้าน ม. ³)	ณ วันที่								ปริมาณน้ำ ไหลลง วันนี้ (ล้าน ม. ³)	ปริมาณน้ำ ระบาย วันนี้ (ล้าน ม. ³)
				ปี 2564		ปี 2565							
				ปริมาตร (ล้าน ม. ³)	% รณท.	ปริมาตร (ล้าน ม. ³)	% รณท.	ปริมาตรใช้การ (ล้าน ม. ³)	% รณท.	% ใช้การ			
ภาคเหนือ													
ภูมิพล*	13,462	13,462	9,662	6,533	49	9,560	71	5,760	43	60	130.19	0.50	
สิริกิติ์*	10,508	9,510	6,660	4,146	44	6,170	65	3,320	35	50	30.02	2.00	
แม่จตุรมบูรณชล	323	265	253	99	37	225	85	213	80	84	1.96	4.17	
แม่กวางอุดมธารา	295	263	249	60	23	216	82	202	77	81	1.69	0.04	
กิวลม	106	106	103	78	73	61	57	57	54	56	15.26	16.10	
กิวคองหมา	209	170	164	95	56	148	87	142	84	87	4.01	7.90	
แควน้อยบำรุงแดน	1,080	939	896	838	89	784	84	741	79	83	29.13	8.64	
แม่มอก	110	110	94	116	105	114	104	98	89	104	2.46	3.10	
รวมภาคเหนือ	26,093	24,825	18,080	11,964	48	17,278	70	10,533	42	58	214.72	42.45	
ภาคตะวันออกเฉียงเหนือ													
ห้วยหลวง	136	136	129	67	50	115	85	109	80	84	4.61	2.16	
น้ำอูน	780	520	475	285	55	389	75	344	66	72	1.81	0.00	
น้ำพุง*	200	165	157	82	50	83	50	75	46	48	0.98	0.64	
จุฬารัตน์*	181	164	127	161	98	146	89	109	66	86	3.53	1.47	
อุบลรัตน์*	4,640	2,431	1,850	1,622	67	2,214	91	1,633	67	88	102.35	25.00	
ลำปาว	2,450	1,980	1,880	950	48	1,594	80	1,494	75	79	19.53	5.20	
ลำตะคอง	445	314	292	257	82	284	90	261	83	89	20.67	0.25	
ลำพระเพลิง	242	155	154	146	94	140	90	139	89	90	18.77	2.91	
มูลบน	350	141	134	133	95	118	84	111	79	83	8.17	0.71	
ลำแจะ	325	275	268	233	85	220	80	213	78	80	6.89	1.24	
ลำนางรอง	197	121	118	102	84	94	78	91	75	77	2.58	0.44	
สิรินธร*	1,966	1,966	1,135	1,563	79	1,898	97	1,067	54	94	112.34	11.68	
รวมภาค ตอน.	11,911	8,368	6,718	5,603	67	7,295	87	5,645	67	84	302.22	51.69	
ภาคกลาง													
ป่าสักชลสิทธิ์	960	960	957	1,014	106	670	70	667	70	70	92.85	19.48	
ทับเสลา	190	160	143	154	96	142	89	125	78	87	2.31	1.52	
กระเสียว	390	299	259	248	83	255	85	215	72	83	5.09	2.11	
รวมภาคกลาง	1,540	1,419	1,359	1,416	100	1,068	75	1,008	71	74	100.25	23.11	
ภาคตะวันตก													
ศรีนครินทร์*	18,770	17,745	7,480	14,214	80	14,678	83	4,413	25	59	64.31	15.02	
วชิราลงกรณ*	11,000	8,860	5,848	7,003	79	5,976	67	2,964	33	51	32.34	9.99	
รวมภาคตะวันตก	29,770	26,605	13,328	21,217	80	20,654	78	7,377	28	55	96.65	25.01	
ภาคตะวันออก													
ขุนด่านปราการชล	225	224	219	204	91	212	95	208	93	95	6.46	1.11	
คลองสิียด	450	420	390	202	48	351	83	321	76	82	20.61	1.01	
บางพระ	127	117	105	70	60	114	97	102	87	97	0.43	0.44	
หนองปลาไหล	206	164	150	169	104	153	94	140	85	93	4.42	0.91	
ประแสร์	322	295	275	280	95	262	89	242	82	88	4.42	0.30	
นฤปดินทรจินดา	338	295	281	254	86	266	90	252	85	90	16.32	3.00	
รวมภาคตะวันออก	1,662	1,515	1,420	1,180	78	1,358	90	1,264	83	89	52.65	6.77	
ภาคใต้													
แก่งกระจาน	900	710	645	553	78	450	63	385	54	60	1.77	0.86	
ปราณบุรี	490	391	373	281	72	221	56	203	52	54	1.00	0.46	
รัชชประภา*	6,144	5,639	4,287	3,884	69	3,457	61	2,105	37	49	32.12	5.02	
บางกลาง*	1,590	1,454	1,178	712	49	680	47	403	28	34	3.09	2.99	
รวมภาคใต้	9,124	8,194	6,484	5,430	66	4,807	59	3,097	38	48	37.98	9.33	
รวมทั้งประเทศ	80,100	70,926	47,389	46,810	66	52,460	74	28,923	41	61	804.48	158.36	

ต่ำกว่า 30 %
รวม 0 แห่ง

ตั้งแต่ 31 - 50%
รวม 4 แห่ง

ตั้งแต่ 51 - 80%
รวม 11 แห่ง

มากกว่า 80%
รวม 20 แห่ง

- **ปริมาณน้ำเก็บกักทั่วประเทศ** (อ่างเก็บน้ำขนาดใหญ่) ณ วันที่ 30 กันยายน
 - ปี 2565 มีน้ำ 52,460 ล้าน ลบ.ม. คิดเป็น 74%
 - ปี 2552 มีน้ำ 50,139 ล้าน ลบ.ม. คิดเป็น 72% **น้อยกว่าปี 2565** จำนวน 2,321 ล้าน ลบ.ม. (ปี 2552 ยังไม่มีเขื่อนแควน้อยบำรุงแดน)
 - ปี 2554 มีน้ำ 62,952 ล้าน ลบ.ม. คิดเป็น 90% **มากกว่าปี 2565** จำนวน 10,492 ล้าน ลบ.ม.
 - ปี 2561 มีน้ำ 55,806 ล้าน ลบ.ม. คิดเป็น 79% **มากกว่าปี 2565** จำนวน 3,346 ล้าน ลบ.ม.
 - ปี 2564 มีน้ำ 46,810 ล้าน ลบ.ม. คิดเป็น 66% **น้อยกว่าปี 2565** จำนวน 5,650 ล้าน ลบ.ม.
- **ปริมาณน้ำเก็บกักในกลุ่มเจ้าพระยา** (4 เขื่อนหลัก) ณ วันที่ 30 กันยายน
 - ปี 2565 มีน้ำ 17,184 ล้าน ลบ.ม. คิดเป็น 69%
 - ปี 2552 มีน้ำ 14,021 ล้าน ลบ.ม. คิดเป็น 59% **น้อยกว่าปี 2565** จำนวน 3,163 ล้าน ลบ.ม. (ปี 2552 ยังไม่มีเขื่อนแควน้อยบำรุงแดน)
 - ปี 2554 มีน้ำ 23,823 ล้าน ลบ.ม. คิดเป็น 96% **มากกว่าปี 2565** จำนวน 6,639 ล้าน ลบ.ม.
 - ปี 2561 มีน้ำ 18,135 ล้าน ลบ.ม. คิดเป็น 73% **มากกว่าปี 2565** จำนวน 951 ล้าน ลบ.ม.
 - ปี 2564 มีน้ำ 12,531 ล้าน ลบ.ม. คิดเป็น 50% **น้อยกว่าปี 2565** จำนวน 4,653 ล้าน ลบ.ม.

2.3 สภาพน้ำในอ่างเก็บน้ำ 4 เขื่อนหลักกลุ่มเจ้าพระยา (ข้อมูล วันที่ 30 ก.ย. 65)

สภาพน้ำในอ่างเก็บน้ำ ภูมิพล สิริกิติ์ แควน้อยฯ และป่าสักฯ วันที่ 30 กันยายน 2565

อ่างเก็บน้ำ	ปริมาณน้ำในอ่างฯ		ปริมาณน้ำใช้การได้		ปริมาณน้ำไหลลงอ่างฯ		ปริมาณน้ำระบาย		รับน้ำได้อีก
	ปริมาณน้ำ	% ความจุ	ปริมาณน้ำ	% ใช้การ	วันนี้	เมื่อวาน	วันนี้	เมื่อวาน	
ภูมิพล	9,560	71	5,760	60	130.19	179.41	0.50	0.50	3,902
สิริกิติ์	6,170	65	3,320	50	30.02	32.07	2.00	2.02	3,340
ภูมิพล+สิริกิติ์	15,730	68	9,080	56	160.21	211.48	2.50	2.52	7,242
แควน้อยฯ	784	84	741	83	29.13	27.94	8.64	8.64	155
ป่าสักชลสิทธิ์	670	70	667	70	92.85	58.99	19.48	15.82	290
รวมทั้งหมด	17,184	69	10,488	58	282.19	298.41	30.62	26.98	7,687

*หมายเหตุ : () คือ เกินความจุเก็บกักปกติ

(หน่วย : ล้าน ลบ.ม.)

2.4 สถานการณ์น้ำลุ่มน้ำเจ้าพระยา

2.2 สถานการณ์น้ำลุ่มน้ำเจ้าพระยา

แม่น้ำป่าสัก ปริมาณน้ำไหลผ่านที่ สถานี P.17 อ.บรรพตพิสัย จ.นครสวรรค์ วัดได้ 1,074.00 ลบ.ม./วินาที (เมื่อวาน 1,228.00 ลบ.ม./วินาที) ต่ำกว่าตลิ่ง 2.48 เมตร **มีแนวโน้มลดลง**

แม่น้ำน่าน ปริมาณน้ำไหลผ่านที่สถานี N.67 อ.ชุมแสง จ.นครสวรรค์ วัดได้ 1,258.00 ลบ.ม./วินาที (เมื่อวาน 1,233.00 ลบ.ม./วินาที) ต่ำกว่าตลิ่ง 1.01 เมตร **มีแนวโน้มเพิ่มขึ้น**

แม่น้ำเจ้าพระยา ปริมาณน้ำไหลผ่านที่สถานี C.2 อ.เมืองนครสวรรค์ วัดได้ 2,594.00 ลบ.ม./วินาที (เมื่อวาน 2,554.00 ลบ.ม./วินาที) ต่ำกว่าตลิ่ง 1.37 เมตร **มีแนวโน้มเพิ่มขึ้น** และมีปริมาณน้ำไหลผ่านท้ายเขื่อนเจ้าพระยา (C.13) ในอัตรา 2,500.00 ลบ.ม./วินาที (เมื่อวาน 2,300.00 ลบ.ม./วินาที) ไหลผ่านสถานีวัดน้ำ C.29A อ.บางไทร มีปริมาณน้ำไหลผ่านเฉลี่ย 2,929.00 ลบ.ม./วินาที (เมื่อวาน 2,651.00 ลบ.ม./วินาที)

แม่น้ำป่าสัก เขื่อนป่าสักชลสิทธิ์ ระบายน้ำ 225.41 ลบ.ม./วินาที (เมื่อวาน 183.08 ลบ.ม./วินาที) **มีแนวโน้มเพิ่มขึ้น**

2.5 สภาพน้ำในอ่างเก็บน้ำขนาดกลาง (ข้อมูล วันที่ 30 ก.ย. 65)

ข้อมูลวันที่ 30 กันยายน 2565																			
สรุปอ่างขนาดกลางที่มีปริมาณในช่วง <=30 % 31 - 50 % >50-80% >80 - 100 % และ >100 %																			
<=30 %		31 - 50 %				>50-80%				>80 - 100 %				>100 %					
ภาค	จำนวน	สขป.	จำนวน	ภาค	จำนวน	สขป.	จำนวน	ภาค	จำนวน	สขป.	จำนวน	ภาค	จำนวน	สขป.	จำนวน	ภาค	จำนวน		
เหนือ	1	1	0	เหนือ	1	1	1	เหนือ	8	1	2	เหนือ	47	1	4	เหนือ	18	1	8
		2	1			2	0			2	3			2	31			2	4
		3	0			3	0			3	1			3	2			3	2
		4	0			4	0			4	2			4	10			4	4
ตะวันออกเฉียงเหนือ	2	5	2	ตะวันออกเฉียงเหนือ	13	5	4	ตะวันออกเฉียงเหนือ	48	5	19	ตะวันออกเฉียงเหนือ	64	5	21	ตะวันออกเฉียงเหนือ	91	5	7
		6	0			6	3			6	8			6	16			6	25
		7	0			7	6			7	10			7	20			7	11
		8	0			8	0			8	11			8	7			8	48
ตะวันออกเฉียง	1	9	1	ตะวันออกเฉียง	1	9	1	ตะวันออกเฉียง	7	9	7	ตะวันออกเฉียง	24	9	24	ตะวันออกเฉียง	18	9	18
กลาง	0	10	0	กลาง	1	10	1	กลาง	2	10	1	กลาง	9	10	7	กลาง	10	10	10
		11	0			11	0			11	0			11	0			11	0
		12	0			12	0			12	1			12	2			12	0
ตะวันตก	0	13	0	ตะวันตก	0	13	0	ตะวันตก	5	13	5	ตะวันตก	2	13	2	ตะวันตก	0	13	0
ใต้	1	14	0	ใต้	10	14	4	ใต้	20	14	12	ใต้	7	14	1	ใต้	1	14	0
		15	1			15	2			15	3			15	6			15	1
		16	0			16	4			16	4			16	0			16	0
		17	0			17	0			17	1			17	0			17	0
รวม	5	รวม	5	รวม	26	รวม	26	รวม	90	รวม	90	รวม	153	รวม	153	รวม	138	รวม	138

รวมทั้งหมด 412 แห่ง

3. การเพาะปลูก (ข้อมูล ณ วันที่ 28 ก.ย. 65)

- **การเพาะปลูกข้าวนาปี 2565**

- ทั้งประเทศ แขนเพาะปลูก 16.83 ล้านไร่ **เพาะปลูกแล้ว 15.62 ล้านไร่** คิดเป็นร้อยละ 93 ของแผนฯ
- **ลุ่มน้ำเจ้าพระยา** แขนเพาะปลูก 8.05 ล้านไร่ **เพาะปลูก 7.42 ล้านไร่** คิดเป็นร้อยละ 92 ของแผนฯ
- **ลุ่มน้ำแม่กลอง** แขนเพาะปลูก 0.89 ล้านไร่ **เพาะปลูก 0.87 ล้านไร่** คิดเป็นร้อยละ 98 ของแผนฯ

4. วิเคราะห์สถานการณ์

4.1 คาดการณ์ปริมาณฝนจากแบบจำลองบรรยากาศ กรมอุตุนิยมวิทยา (3 วันล่วงหน้า)

- วันที่ 30 ก.ย. 65 (30 ก.ย. 65 เวลา 07.00 น. – 1 ต.ค. 65 เวลา 07.00 น.) มีฝนตกปานกลาง (10.1-35.0 มม.) บริเวณพื้นที่ ภาคตะวันออกเฉียงเหนือ ภาคตะวันตก ภาคกลาง และ ภาคใต้ มีฝนตกหนัก (35.1 – 90.0 มม.) บริเวณพื้นที่ ภาคเหนือ ภาคตะวันออกเฉียงเหนือ และพื้นที่ จ.ตาก จ.เลย จ.หนองบัวลำภู จ.อุดรธานี จ.หนองคาย จ.บึงกาฬ จ.นครพนม จ.กาฬสินธุ์ จ.มุกดาหาร จ.ร้อยเอ็ด จ.ยโสธร จ.อำนาจเจริญ จ.ศรีสะเกษ จ.ชัยภูมิ จ.กำแพงเพชร จ.นครสวรรค์ จ.กาญจนบุรี จ.ระนอง จ.พังงา และ จ.นครศรีธรรมราช มีฝนตกหนักมาก (มากกว่า 90.1 มม.) บริเวณพื้นที่ จ.เพชรบูรณ์ จ.ปราจีนบุรี จ.กรุงเทพมหานคร จ.ชลบุรี จ.ระยอง จ.จันทบุรี และ จ.ตราด

- วันที่ 1 ต.ค. 65 (1 ต.ค. 65 เวลา 07.00 น. – 2 ต.ค. 65 เวลา 07.00 น.) มีฝนตกปานกลาง (10.1-35.0 มม.) บริเวณพื้นที่ ภาคตะวันออกเฉียงเหนือ ภาคตะวันตก ภาคกลาง และ ภาคใต้ มีฝนตกหนัก (35.1 – 90.0 มม.) บริเวณพื้นที่ ภาคเหนือ ภาคตะวันออกเฉียงเหนือ และพื้นที่ จ.ตาก จ.เลย จ.ชัยภูมิ จ.หนองบัวลำภู จ.ขอนแก่น จ.อุดรธานี จ.หนองคาย จ.สกลนคร จ.กาฬสินธุ์ จ.มุกดาหาร จ.นครราชสีมา จ.กำแพงเพชร จ.พิจิตร จ.ชัยนาท จ.สิงห์บุรี จ.อ่างทอง จ.สุพรรณบุรี จ.นครปฐม จ.ปทุมธานี จ.กรุงเทพมหานคร จ.ระนอง และ จ.พังงา

- วันที่ 2 ต.ค. 65 (2 ต.ค. 65 เวลา 07.00 น. – 3 ต.ค. 65 เวลา 07.00 น.) มีฝนตกปานกลาง (10.1-35.0 มม.) บริเวณพื้นที่ ภาคเหนือ ภาคตะวันออกเฉียงเหนือ ภาคตะวันตก ภาคตะวันออก ภาคกลาง และพื้นที่ จ.นครศรีธรรมราช จ.สงขลา จ.ยะลา จ.ปัตตานี และ จ.นราธิวาส มีฝนตกหนัก (35.1 - 90 มม.) บริเวณพื้นที่ จ.เชียงใหม่ จ.ลำพูน จ.ลำปาง จ.แพร่ จ.สุโขทัย จ.ตาก และ จ.กำแพงเพชร มีฝนตกหนักมาก (มากกว่า 90.1 มม.) บริเวณพื้นที่ จ.แม่ฮ่องสอน

4.2 คาดการณ์ปริมาณน้ำ (วันที่ 1 ต.ค. 65)

คาดการณ์ปริมาณน้ำไหลผ่านลุ่มน้ำปิงที่สถานี P.17 อ.บรรพตพิสัย จ.นครสวรรค์ จะมีปริมาณน้ำไหลผ่าน 1,056.00 ลบ.ม./วินาที มีแนวโน้มลดลง ลุ่มน้ำน่านที่สถานี N.67 อ.ชุมแสง จ.นครสวรรค์ จะมีปริมาณน้ำไหลผ่าน 1,275.00 ลบ.ม./วินาที มีแนวโน้มเพิ่มขึ้น โดยจะทำให้ในลุ่มน้ำเจ้าพระยาที่สถานี C.2 อ.เมืองนครสวรรค์ จ.นครสวรรค์ จะมีปริมาณน้ำไหลผ่าน 2,513.00 ลบ.ม./วินาที มีแนวโน้มลดลง

5. สถานการณ์อุทกภัย

จังหวัดที่เข้าสู่ภาวะปกติ 21 จังหวัด ได้แก่ จังหวัดแม่ฮ่องสอน เชียงราย น่าน ลำปาง พะเยา อุตรดิตถ์ พิจิตร นครสวรรค์ อุตรดิตถ์ หนองบัวลำภู บุรีรัมย์ สระแก้ว นครนายก จันทบุรี ระยอง ตราด ฉะเชิงเทรา สมุทรปราการ อุทัยธานี ระนอง และภูเก็ต

จังหวัดที่ประสบอุทกภัย 28 จังหวัด ได้แก่ จังหวัดเชียงใหม่ ลำพูน พิชญโลก สุโขทัย ตาก กำแพงเพชร เลย ชัยภูมิ ขอนแก่น ร้อยเอ็ด มหาสารคาม ยโสธร อุบลราชธานี นครราชสีมา ศรีสะเกษ สุรินทร์ ชลบุรี ปราจีนบุรี ลพบุรี เพชรบูรณ์ สระบุรี ปทุมธานี พระนครศรีอยุธยา อ่างทอง สิงห์บุรี ชัยนาท สุพรรณบุรี และนครปฐม

ที่	สขป.	ลุ่มน้ำ	จังหวัด	อำเภอ (จำนวน)	รายชื่ออำเภอ	จุดประสบภัย			พื้นที่ประสบภัย	
						น้ำล้นตลิ่ง	ลำน้ำที่น้ำล้นตลิ่ง	น้ำท่วมขัง	ไร่	ครัวเรือน
1	สขป.1	ปิง	เชียงใหม่	8	เมือง คอยเต่า จอมทอง ฮอด สะเมิง หางดง คอยหล่อ อมก๋อย	✓	ลำน้ำแม่ตื่น ลำน้ำแม่ต๋อม			
2	สขป.1	ปิง	ลำพูน	3	แม่ทา ป่าซาง บ้านธิ	✓	แม่ทา			
3	สขป.3	น่าน	พิชญโลก	2	วังทอง นครไทย	✓	แม่น้ำวังทอง	✓	2,501	
4	สขป.4	ยม	สุโขทัย	2	ศรีسخบาลย์ บ้านด่านลานหอย	✓				
5	สขป.5	ปิง	ตาก	2	สามเงา บ้านตาก	✓				
6	สขป.4	ปิง	กำแพงเพชร	2	คลองขลุง พรากระด้าย	✓	คลองขลุง คลองสวนหมาก คลองแม่ระกา			
7	สขป.5	โขงตะวันออกเฉียงเหนือ	เลย	4	เมือง ค่ายชัย วังสะพุง ภูกระดึง	✓	ลำน้ำหมัน ลำน้ำเหือง	✓		
8	สขป.6	ชี	ชัยภูมิ	5	คอนสาร เมือง ภูเขียว เกษตรสมบูรณ์ บ้านแท่น	✓	แม่น้ำชี ลำปะทาว	✓	10,710	
9	สขป.6	ชี	ขอนแก่น	3	ชุมแพ ภูผาม่าน เมือง	✓	แม่น้ำชี ลำน้ำพอง แม่น้ำเชิญ	✓	1,400	
10	สขป.6	ชี	ร้อยเอ็ด	15	เสลภูมิ โพนชัย เขียงขวัญ พุ่งเขาสวาง วัชบุรีจังหวัด โพนทราย อาจสามารถ สุวรรณภูมิ พนมไพร เกษตรวิสัย หนองฮี ปทุมรัตน์ เมือง โพนทอง	✓	แม่น้ำชี	✓	72,751	
11	สขป.6	ชี	มหาสารคาม	4	เมือง กันทรวิชัย โกสุมพิสัย วาปีปทุม	✓	แม่น้ำชี	✓	8,702	
12	สขป.7	ชี	ยโสธร	5	เมืองยโสธร มหาชนะชัย ค้อวัง คำเขื่อนแก้ว ป่าดิว	✓	แม่น้ำชี	✓	36,052	
13	สขป.7	มูล	อุบลราชธานี	17	เมืองวารินชำราบ เขื่อนใน ดอนมดแดง ศาลสม สุวงวีระ วงศ์ ลำโรง เดชอุดม พึ่งศรีอุดม น้ำขุ่น ตระการพิชผล นา เยี่ย ม่วงสามสิบ น้ำยืน เทล้าเสือโก้ก นาหวาย ทัพูนังสา หาร	✓	ลำโดมใหญ่ ลำซอบก แม่น้ำมูล	✓	49,581	
14	สขป.8	มูล	นครราชสีมา	3	เมืองยางจักราช พิมาย	✓	แม่น้ำมูล ลำจักราช	✓	8,592	
15	สขป.8	มูล	ศรีสะเกษ	13	เมือง ยางชุมน้อย กันทรารมย์ ขุขันธ์ ปรางค์กู่ อุทุมพร พิสัย ห้วยทับทัน ภูสิงห์ วังหิน บึงบูรพ์ ขุนหาญ ราชธิไล ศีลาสาท	✓	แม่น้ำมูล ห้วยทับทัน ห้วยสำราญ		4,490	
16	สขป.8	มูล	สุรินทร์	3	รัตนบุรี จอมพระ ท่าตม	✓	แม่น้ำมูล ลำชี ห้วยเสนา		8,500	
17	สขป.9	ชายฝั่งทะเลตะวันออก	ชลบุรี	1	พนสนิมคม		คลองหลวง	✓		
18	สขป.9	บางปะกง	ปราจีนบุรี	1	กบินทร์บุรี	✓	แม่น้ำปราจีนบุรี			39
19	สขป.10	ป่าสัก	ลพบุรี	6	โคกสำโรง ชัยบาดาล บ้านหมี่ เมือง พัฒนานิคม ท่าหลวง			✓	10	550
20	สขป.10	ป่าสัก	เพชรบูรณ์	5	วิเชียรบุรี หนองไผ่ ศรีเทพ หล่มเก่า หล่มสัก	✓	แม่น้ำป่าสัก	✓	45,700	3350
21	สขป.10	ป่าสัก	สระบุรี	5	เฉลิมพระเกียรติ วิมว่ง แก่งคอย หนองโดน เสาไห้	✓	แม่น้ำป่าสัก		270	80
22	สขป.11	เจ้าพระยา	ปทุมธานี	2	ธัญบุรี ลำลูกกา	✓	คลองท่าวาสุภากลาง	✓		50
23	สขป.12	เจ้าพระยา	พระนครศรีอยุธยา	10	บางบาล เสนา ผักไห่ ท่าเรือ วังน้อย นครหลวง อุทัย บางปะอิน บางไทร พระนครศรีอยุธยา	✓	แม่น้ำน้อย คลองโม่งเมง แม่น้ำเจ้าพระยา	✓	4,790	2,581
24	สขป.12	เจ้าพระยา	อ่างทอง	4	วิเศษชัยชาญ ป่าโมก เมือง ไชโย	✓	แม่น้ำน้อย แม่น้ำเจ้าพระยา	✓		950
25	สขป.12	เจ้าพระยา	สิงห์บุรี	2	อินทร์บุรี เมือง	✓	แม่น้ำเจ้าพระยา			311
26	สขป.12	เจ้าพระยา	ชัยนาท	1	เมือง	✓	แม่น้ำเจ้าพระยา		80	20
27	สขป.12	ท่าจีน	สุพรรณบุรี	4	อู่ทอง บางปลาหมอ สองพี่น้อง เมือง	✓	คลองระบายน้อย สองพี่น้อง	✓	15,239	
28	สขป.13	ท่าจีน	นครปฐม	2	นครชัยศรี บางเลน	✓	แม่น้ำท่าจีน			
รวม				134		26		16	269,368	7,931