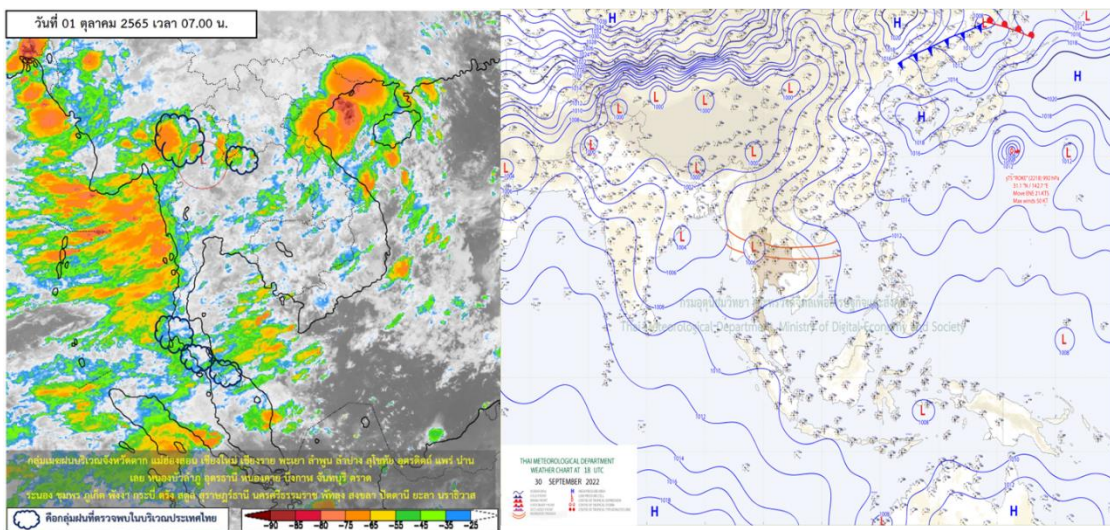




รายงานสรุปศูนย์ปฏิบัติการน้ำอัจฉริยะ
เรื่อง สถานการณ์น้ำและการเฝ้าระวัง
ประจำวันเสาร์ที่ 1 ตุลาคม พ.ศ. 2565

1. สภาพอากาศและปริมาณฝน

1.1 สภาพอากาศ (กรมอุตุนิยมวิทยา)



ร่องมรสุมพาดผ่านภาคเหนือและภาคตะวันออกเฉียงเหนือตอนบน ประกอบกับมีหย่อมความกดอากาศต่ำปกคลุมภาคเหนือด้านตะวันตก ในขณะที่มรสุมตะวันตกเฉียงใต้กำลังค่อนข้างแรงยังคงพัดปกคลุมทะเลอันดามัน ภาคใต้ และอ่าวไทย ลักษณะเช่นนี้ทำให้ประเทศไทยมีฝนตกต่อเนื่องและมีฝนตกหนักถึงหนักมากบางแห่งในภาคเหนือ ภาคตะวันออกเฉียงเหนือ ภาคกลาง รวมทั้งกรุงเทพมหานครและปริมณฑล ภาคตะวันออก และภาคใต้

1.2 สภาพฝน

ปริมาณฝนสูงสุด 5 อันดับ จากสำนักงานทรัพยากรน้ำแห่งชาติ เวลา 07.00 น. วันที่ 30 ก.ย. 65 ถึงเวลา 07.00 น. วันที่ 1 ต.ค. 65

1. อ.ศรีสัชชนาลัย จ.สุโขทัย	วัดปริมาณฝนได้	120.4	มม.
2. อ.เถิน จ.ลำปาง	วัดปริมาณฝนได้	116.4	มม.
3. อ.วิเชียรบุรี จ.เพชรบูรณ์	วัดปริมาณฝนได้	115.4	มม.
4. อ.บ่อไร่ จ.ตราด	วัดปริมาณฝนได้	109.5	มม.
5. อ.สุขสำราญ จ.ระนอง	วัดปริมาณฝนได้	108.5	มม.

2. สถานการณ์น้ำท่าและสภาพน้ำในอ่างเก็บน้ำ

2.1 สถานการณ์น้ำท่าในลุ่มน้ำต่าง ๆ (ข้อมูล วันที่ 1 ต.ค. 65 เวลา 06.00 น.)

แม่น้ำ	สถานี	ที่ตั้งสถานี	ตลิ่ง	ความจุ	ระดับน้ำ	ปริมาณน้ำ			ต่ำ(-) สูง(+) กว่าตลิ่ง	อยู่ใน เกณฑ์	แนวโน้ม	
						วันนี้	เมื่อวาน	ม. / วิ.				
			ม.	ม. / วิ.	ม.	ม. / วิ.	ม. / วิ.					
1. ปิง	P.1	สะพานนารวี	อำเภอเมือง	จังหวัดเชียงใหม่	3.70	502	1.89	139.00	168.60	-1.81	ปกติ	ลดลง
	P.17	บ้านท่าจี้	อำเภอบรรพตพิสัย	จังหวัดนครสวรรค์	39.80	2,990	37.25	1045.00	1074.00	-2.55	ปกติ	ลดลง
2. แม่กวัง	P.5	สะพานนารวี	อำเภอเมือง	จังหวัดเชียงใหม่	5.00	132	0.00	0.00	66.50	-5.00	น้อย	ลดลง
3. น้ำสี่	P.76	บ้านแม่ฮ้อย	อำเภอสี	จังหวัดลำพูน	5.40	210	0.00	0.00	49.50	-5.40	น้อย	ลดลง
4. วัง	W.1C	สะพานเสตุวารี	อำเภอเมือง	จังหวัดลำปาง	5.20	651	0.00	0.00	181.20	-5.20	น้อย	ทรงตัว
	W.23	แม่น้ำวัง	อำเภอสางงา	จังหวัดตาก	6.30	493	7.63	*	*	1.33	สันคลั่ง	ลดลง
	W.24	แม่น้ำวัง	อำเภอสางงา	จังหวัดตาก	8.50	576	9.03	667.90	686.10	0.53	สันคลั่ง	ลดลง
วัง	W.4A	บ้านวังหมัน	อำเภอสางงา	จังหวัดตาก	7.00	580	7.23	620.80	572.60	0.23	สันคลั่ง	เพิ่มขึ้น
5. ยม	Y.1C	สะพานบ้านน้ำคิง	อำเภอเมือง	จังหวัดแพร่	8.20	926	1.80	99.00	170.00	-6.40	น้อย	ลดลง
	Y.4	สะพานตลาดธานี	อำเภอเมือง	จังหวัดสุโขทัย	8.15	510	6.26	333.30	345.20	-1.89	มาก	ลดลง
	Y.64	แม่น้ำยม	อำเภอบางระกำ	จังหวัดพิษณุโลก	6.40	352	7.99	541.50	531.60	1.59	สันคลั่ง	เพิ่มขึ้น
ยม	Y.16	แม่น้ำยม	อำเภอบางระกำ	จังหวัดพิษณุโลก	7.30	239	8.99	*	389.30	1.69	สันคลั่ง	ลดลง
6. น่าน	N.1	หน้าสำนักงานป่าไม้	อำเภอเมือง	จังหวัดน่าน	7.00	1,164	0.00	0.00	153.00	-7.00	น้อย	ลดลง
	N.5A	สะพานเอกาทศรถ	อำเภอเมือง	จังหวัดพิษณุโลก	10.37	1,365	4.98	459.00	456.50	-5.39	ปกติ	เพิ่มขึ้น
	N.67	สะพานบ้านเกยไชย	อำเภอชุมแสง	จังหวัดนครสวรรค์	28.30	1,579	27.37	1272.00	1258.00	-0.93	มาก	เพิ่มขึ้น
7. เข็ก	N.24A	แม่น้ำเข็ก	วังทอง	พิษณุโลก	11.50	329	9.62	198.10	272.10	-1.88	มาก	ลดลง
8. เจ้าพระยา	C.2	ค่ายจิรประวัติ	อำเภอเมือง	จังหวัดนครสวรรค์	25.70	3,295	24.36	2611.00	2598.00	-1.34	มาก	เพิ่มขึ้น
	C.13	ท้ายเขื่อนเจ้าพระยา	อำเภอสรรพยา	จังหวัดชัยนาท	16.34	2,690	16.09	2586.00	2500.00	-0.25	มาก	เพิ่มขึ้น
	C.35	บ้านป้อม	อำเภอพระนครศรีอยุธยา	จังหวัดพระนครศรีอยุธยา	1155.00	4.36	1406.00	6.70	6.54	251.00	สันคลั่ง	เพิ่มขึ้น
9. บางหลวง	C.36	บ้านบางหลวงโตด	อำเภอบางบาล	จังหวัดพระนครศรีอยุธยา	420.00	4.14	873.00	5.37	5.16	453.00	สันคลั่ง	เพิ่มขึ้น
10. บางบาล	C.37	บ้านบางบาล	อำเภอบางบาล	จังหวัดพระนครศรีอยุธยา	135.00	2.75	228.00	5.48	5.38	93.00	สันคลั่ง	เพิ่มขึ้น
11. ป่าสัก	S.3	แม่น้ำป่าสัก	อำเภอสามเส้า	เพชรบูรณ์	85.00	9.20	74.00	9.29	9.20	-11.00	สันคลั่ง	เพิ่มขึ้น
	S.42	แม่น้ำป่าสัก	วิเชียรบุรี	เพชรบูรณ์	11.00	284	11.68	329.40	323.00	0.68	สันคลั่ง	ลดลง
	S.4B	แม่น้ำป่าสัก	เมืองเพชรบูรณ์	เพชรบูรณ์	9.20	190	9.29	192.30	184.40	0.09	สันคลั่ง	เพิ่มขึ้น
	S.26	ท้ายเขื่อนพระรามหก	อำเภอท่าเรือ	จังหวัดพระนครศรีอยุธยา	7.20	657	7.46	691.00	609.00	0.26	สันคลั่ง	เพิ่มขึ้น
12. มูล	M.7	สะพานเสรีประชาธิปไตย	อำเภอเมือง	จังหวัดอุบลราชธานี	7.00	2,300	9.83	4187.50	3992.50	2.83	สันคลั่ง	เพิ่มขึ้น
	M.42	บ้านห้วยทับทัน	อำเภอห้วยทับทัน	จังหวัดศรีสะเกษ	8.30	124	11.16	***	475.00	2.86	N/A	N/A
	M.176	บ้านโนนศรีไศล	อำเภอกันทรารมย์	จังหวัดศรีสะเกษ	13.00	425	13.31	915.20	800.00	0.31	สันคลั่ง	เพิ่มขึ้น
	M.173	บ้านโนนสะอาด	อำเภอโขงเจียม	จังหวัดนครราชสีมา	7.60	290	7.01	152.00	134.00	-0.59	ปกติ	เพิ่มขึ้น
	M.184	บ้านซิม	อำเภอพิมาย	จังหวัดนครราชสีมา	5.30	132	5.63	154.70	152.00	0.33	สันคลั่ง	เพิ่มขึ้น
	M.186	บ้านโนนคอย	อำเภอจักราช	จังหวัดนครราชสีมา	3.60	52	5.43	***	160.75	1.83	N/A	N/A
13. ลำเชียงไกร	M.188A	บ้านบัว	อำเภอโนนสูง	จังหวัดนครราชสีมา	4.90	70	0.00	0.00	44.20	-4.90	น้อย	ลดลง
14. ซี	E.20A	บ้านบ้านฟ้าหยาด	อำเภอทพชชะชัย	จังหวัดยโสธร	10.00	1,100	10.24	1179.68	1187.52	0.24	สันคลั่ง	ลดลง
	E.23	บ้านคำน	อำเภอเมือง	จังหวัดชัยภูมิ	9.00	144	9.64	223.33	221.67	0.64	สันคลั่ง	เพิ่มขึ้น
15. ลำน้ำพอง	E.29A	บ้านผานกแก้ว	อำเภอภูกระดึง	จังหวัดเลย	10.50	242	9.50	198.88	98.67	-1.00	มาก	เพิ่มขึ้น
16. ลำน้ำยั้ง	E.92	บ้านท่างาม	อำเภอเสลภูมิ	จังหวัดร้อยเอ็ด	8.80	176	8.43	159.64	142.85	-0.37	มาก	เพิ่มขึ้น
17. ลำปะทาว	E.6C	บ้านตลาดโดน	อำเภอเมือง	จังหวัดชัยภูมิ	5.50	46	6.30	68.10	61.44	0.80	สันคลั่ง	เพิ่มขึ้น
18. ลำน้ำเชิญ	E.85	บ้านโนนหัน	อำเภอชุมแพ	จังหวัดชัยภูมิ	5.20	44	5.39	171.50	183.60	0.19	สันคลั่ง	ลดลง
19. ปราจีนบุรี	Kgt.3	กบินทร์บุรี	อำเภอกบินทร์บุรี	ปราจีนบุรี	8.79	492	9.94	698.80	628.40	1.15	สันคลั่ง	เพิ่มขึ้น
20. เพชรบุรี	B.9	บ้านสาระเห็ด	อำเภอท่ายาง	จังหวัดเพชรบุรี	6.60	355	2.16	16.80	17.10	-4.44	น้อย	ลดลง
	B.6A	สะพานท่าเกวียน	อำเภอแก่งกระจาน	จังหวัดเพชรบุรี	6.00	260	0.80	2.50	2.50	-5.20	น้อย	ทรงตัว
	B.15	สะพานเทศบาล	อำเภอเมือง	จังหวัดเพชรบุรี	5.40	180	0.74	5.45	7.20	-4.66	น้อย	ลดลง
21. ทะเลสาบสงขลา	X.44	คลองอู่ตะเภา	อำเภอหาดใหญ่	จังหวัดสงขลา	7.40	533	0.72	27.60	19.80	-6.68	น้อย	เพิ่มขึ้น
	X.170	บ้านคลองลำ	อำเภอศรีนครินทร์	จังหวัดพัทลุง	25.20	374	21.19	21.50	10.20	-4.01	น้อย	เพิ่มขึ้น
22. ภาคใต้ฝั่งตะวันออก	X.180	สะพานเทศบาล	อำเภอเมือง	จังหวัดชุมพร	3.80	191	1.51	65.40	83.40	-2.29	ปกติ	ลดลง
	X.119A	สะพานลั่นคู	อำเภอสุไหงโก-ลก	จังหวัดนราธิวาส	8.60	229	4.93	52.90	40.00	-3.67	ปกติ	เพิ่มขึ้น
	X.53A	คลองชุมพร	อำเภอเมือง	จังหวัดชุมพร	9.30	233	6.20	94.00	106.25	-3.10	ปกติ	ลดลง
	X.212	คลองหลังสวน	อำเภอหลังสวน	จังหวัดชุมพร	6.00	1,100	0.89	162.35	210.00	-5.11	น้อย	ลดลง
23. ภาคใต้ฝั่งตะวันตก	X.234	บ้านป่าหมาก	อำเภอเมือง	จังหวัดตรัง	6.40	434	2.71	138.60	102.00	-3.69	ปกติ	เพิ่มขึ้น

2.2 สภาพน้ำเก็บกักในอ่างเก็บน้ำขนาดใหญ่ (ข้อมูล วันที่ 1 ต.ค. 65)

ภาค อ่างเก็บน้ำเขื่อน	ความจุ ที่ รนส. (ล้าน ม. ³)	ความจุ ที่ รนท. (ล้าน ม. ³)	ความจุ น้ำ ใช้การ (ล้าน ม. ³)	ณ วันที่								ปริมาณน้ำ ไหลลง วันนี้ (ล้าน ม. ³)	ปริมาณน้ำ ระบาย วันนี้ (ล้าน ม. ³)
				ปี 2564		ปี 2565							
				ปริมาตร (ล้าน ม. ³)	% รณท.	ปริมาตร (ล้าน ม. ³)	% รณท.	ปริมาตรใช้การ (ล้าน ม. ³)	% รณท.	% ใช้การ			
ภาคเหนือ													
ภูมิพล*	13,462	13,462	9,662	6,610	49	9,678	72	5,878	44	61	118.76	0.50	
สิริกิติ์*	10,508	9,510	6,660	4,167	44	6,193	65	3,343	35	50	25.86	2.00	
แม่จันสมบูรณ์ชล	323	265	253	99	37	226	85	214	81	85	2.07	0.68	
แม่จางอุดมธารา	295	263	249	60	23	217	83	203	77	82	1.54	0.04	
ก๊วยลิม	106	106	103	78	74	63	59	59	56	57	9.15	7.17	
ก๊วยคองหมา	209	170	164	96	57	149	88	143	84	87	3.06	2.66	
แควน้อยบำรุงแดน	1,080	939	896	855	91	805	86	762	81	85	29.44	8.64	
แม่มอก	110	110	94	114	104	120	109	104	94	110	10.85	5.39	
รวมภาคเหนือ	26,093	24,825	18,080	12,080	49	17,450	70	10,705	43	59	200.73	27.07	
ภาคตะวันออกเฉียงเหนือ													
ห้วยหลวง	136	136	129	68	50	120	89	113	84	88	6.55	2.16	
น้ำอูน	780	520	475	285	55	396	76	351	68	74	7.24	0.00	
น้ำพุง*	200	165	157	83	50	84	51	76	46	49	1.98	0.66	
จุฬารัตน์*	181	164	127	159	97	152	93	115	70	90	7.95	1.59	
อุบลรัตน์*	4,640	2,431	1,850	1,756	72	2,295	94	1,714	71	93	110.52	28.09	
ลำปาว	2,450	1,980	1,880	956	48	1,610	81	1,510	76	80	21.23	4.16	
ลำตะคอง	445	314	292	259	82	300	95	277	88	95	16.52	0.17	
ลำพระเพลิง	242	155	154	144	93	144	93	143	92	93	7.45	3.07	
มูลบน	350	141	134	134	95	123	87	116	82	87	5.89	0.72	
ลำแพระ	325	275	268	236	86	227	83	220	80	82	7.87	1.24	
ลำนางรอง	197	121	118	102	84	98	80	94	78	80	4.04	0.44	
สิรินธร*	1,966	1,966	1,135	1,563	79	1,938	99	1,106	56	98	57.21	16.69	
รวมภาค ตอน.	11,911	8,368	6,718	5,745	69	7,488	89	5,837	70	87	254.45	59.00	
ภาคกลาง													
ป่าสักชลสิทธิ์	960	960	957	1,027	107	735	77	732	76	77	89.52	30.69	
ทับเสลา	190	160	143	156	97	143	90	126	79	88	3.27	1.49	
กระเสียว	390	299	259	251	84	255	85	215	72	83	2.11	2.11	
รวมภาคกลาง	1,540	1,419	1,359	1,434	101	1,134	80	1,074	76	79	94.90	34.28	
ภาคตะวันตก													
ศรีนครินทร์*	18,770	17,745	7,480	14,287	81	14,723	83	4,458	25	60	63.71	15.03	
วชิราลงกรณ*	11,000	8,860	5,848	7,023	79	5,991	68	2,979	34	51	26.20	9.40	
รวมภาคตะวันตก	29,770	26,605	13,328	21,310	80	20,714	78	7,437	28	56	89.91	24.43	
ภาคตะวันออก													
ขุนด่านปราการชล	225	224	219	206	92	222	99	217	97	99	11.38	1.94	
คลองสิียด	450	420	390	205	49	359	85	329	78	84	8.61	0.51	
บางพระ	127	117	105	71	61	114	97	102	87	97	0.10	0.46	
หนองปลาไหล	206	164	150	172	105	154	94	140	86	93	1.34	0.90	
ประแสร์	322	295	275	283	96	265	90	245	83	89	3.53	0.29	
นฤปดินทรจินดา	338	295	281	256	87	275	93	261	89	93	12.37	3.00	
รวมภาคตะวันออก	1,662	1,515	1,420	1,193	79	1,388	92	1,293	85	91	37.33	7.09	
ภาคใต้													
แก่งกระจาน	900	710	645	551	78	451	64	386	54	60	1.75	0.86	
ปราณบุรี	490	391	373	283	73	221	57	204	52	55	1.46	0.46	
รัชชประภา*	6,144	5,639	4,287	3,892	69	3,477	62	2,126	38	50	25.39	4.90	
บางลาง*	1,590	1,454	1,178	735	51	680	47	404	28	34	3.53	3.07	
รวมภาคใต้	9,124	8,194	6,484	5,461	67	4,830	59	3,119	38	48	32.14	9.29	
รวมทั้งประเทศ	80,100	70,926	47,389	47,223	67	53,003	75	29,466	42	62	709.46	161.17	

ต่ำกว่า 30 %
รวม 0 แห่ง

ตั้งแต่ 31 - 50%
รวม 1 แห่ง

ตั้งแต่ 51 - 80%
รวม 11 แห่ง

มากกว่า 80%
รวม 23 แห่ง

- **ปริมาณน้ำเก็บกักทั่วประเทศ** (อ่างเก็บน้ำขนาดใหญ่) ณ วันที่ 1 ตุลาคม
 - ปี 2565 มีน้ำ 53,003 ล้าน ลบ.ม. คิดเป็น 75%
 - ปี 2552 มีน้ำ 50,448 ล้าน ลบ.ม. คิดเป็น 73% **น้อยกว่าปี 2565** จำนวน 2,555 ล้าน ลบ.ม. (ปี 2552 ยังไม่มีเขื่อนแควน้อยบำรุงแดน)
 - ปี 2554 มีน้ำ 63,128 ล้าน ลบ.ม. คิดเป็น 90% **มากกว่าปี 2565** จำนวน 10,125 ล้าน ลบ.ม.
 - ปี 2561 มีน้ำ 55,863 ล้าน ลบ.ม. คิดเป็น 79% **มากกว่าปี 2565** จำนวน 2,860 ล้าน ลบ.ม.
 - ปี 2564 มีน้ำ 47,223 ล้าน ลบ.ม. คิดเป็น 67% **น้อยกว่าปี 2565** จำนวน 5,780 ล้าน ลบ.ม.
- **ปริมาณน้ำเก็บกักในกลุ่มเจ้าพระยา** (4 เขื่อนหลัก) ณ วันที่ 1 ตุลาคม
 - ปี 2565 มีน้ำ 17,411 ล้าน ลบ.ม. คิดเป็น 67%
 - ปี 2552 มีน้ำ 14,131 ล้าน ลบ.ม. คิดเป็น 59% **น้อยกว่าปี 2565** จำนวน 3,280 ล้าน ลบ.ม. (ปี 2552 ยังไม่มีเขื่อนแควน้อยบำรุงแดน)
 - ปี 2554 มีน้ำ 23,892 ล้าน ลบ.ม. คิดเป็น 97% **มากกว่าปี 2565** จำนวน 6,481 ล้าน ลบ.ม.
 - ปี 2561 มีน้ำ 18,178 ล้าน ลบ.ม. คิดเป็น 73% **มากกว่าปี 2565** จำนวน 767 ล้าน ลบ.ม.
 - ปี 2564 มีน้ำ 12,659 ล้าน ลบ.ม. คิดเป็น 51% **น้อยกว่าปี 2565** จำนวน 4,752 ล้าน ลบ.ม.

2.3 สภาพน้ำในอ่างเก็บน้ำ 4 เขื่อนหลักกลุ่มเจ้าพระยา (ข้อมูล วันที่ 1 ต.ค. 65)

สภาพน้ำในอ่างเก็บน้ำ ภูมิพล สิริกิติ์ แควน้อยฯ และป่าสักฯ วันที่ 1 ตุลาคม 2565

อ่างเก็บน้ำ	ปริมาณน้ำในอ่างฯ		ปริมาณน้ำใช้การได้		ปริมาณน้ำไหลลงอ่างฯ		ปริมาณน้ำระบาย		รับน้ำได้อีก
	ปริมาณน้ำ	% ความจุ	ปริมาณน้ำ	% ใช้การ	วันนี้	เมื่อวาน	วันนี้	เมื่อวาน	
ภูมิพล	9,678	72	5,878	61	118.76	130.19	0.50	0.50	3,784
สิริกิติ์	6,193	65	3,343	50	25.86	30.02	2.00	2.00	3,317
ภูมิพล+สิริกิติ์	15,870	69	9,220	56	144.62	160.21	2.50	2.50	7,102
แควน้อยฯ	805	86	762	85	29.44	29.13	8.64	8.64	134
ป่าสักชลสิทธิ์	735	77	732	77	89.52	92.85	30.69	19.48	225
รวมทั้งหมด	17,411	70	10,715	59	263.58	282.19	41.83	30.62	7,460

*หมายเหตุ : () คือ เกินความจุเก็บกักปกติ

(หน่วย : ล้าน ลบ.ม.)

2.4 สถานการณ์น้ำลุ่มน้ำเจ้าพระยา

2.2 สถานการณ์น้ำลุ่มน้ำเจ้าพระยา

แม่น้ำปิง ปริมาณน้ำไหลผ่านที่สถานี P.17 อ.บรรพตพิสัย จ.นครสวรรค์ วัดได้ 1,045.00 ลบ.ม./วินาที (เมื่อวาน 1,074.00 ลบ.ม./วินาที) ต่ำกว่าตลิ่ง 2.55 เมตร **มีแนวโน้มลดลง**

แม่น้ำน่าน ปริมาณน้ำไหลผ่านที่สถานี N.67 อ.ชุมแสง จ.นครสวรรค์ วัดได้ 1,272.00 ลบ.ม./วินาที (เมื่อวาน 1,258.00 ลบ.ม./วินาที) ต่ำกว่าตลิ่ง 0.93 เมตร **มีแนวโน้มเพิ่มขึ้น**

แม่น้ำเจ้าพระยา ปริมาณน้ำไหลผ่านที่สถานี C.2 อ.เมืองนครสวรรค์ วัดได้ 2,611.00 ลบ.ม./วินาที (เมื่อวาน 2,594.00 ลบ.ม./วินาที) ต่ำกว่าตลิ่ง 1.34 เมตร **มีแนวโน้มเพิ่มขึ้น** และมีปริมาณน้ำไหลผ่านท้ายเขื่อนเจ้าพระยา (C.13) ในอัตรา 2,586.00 ลบ.ม./วินาที (เมื่อวาน 2,500.00 ลบ.ม./วินาที) ไหลผ่านสถานีวัดน้ำ C.29A อ.บางไทร มีปริมาณน้ำไหลผ่านเฉลี่ย 3,017.00 ลบ.ม./วินาที (เมื่อวาน 2,929.00 ลบ.ม./วินาที)

แม่น้ำป่าสัก เขื่อนป่าสักชลสิทธิ์ ระบายน้ำ 355.19 ลบ.ม./วินาที (เมื่อวาน 225.41 ลบ.ม./วินาที) **มีแนวโน้มเพิ่มขึ้น**

2.5 สภาพน้ำในอ่างเก็บน้ำขนาดกลาง (ข้อมูล วันที่ 1 ต.ค. 65)

ข้อมูลวันที่ 1 ตุลาคม 2565																			
สรุปอ่างขนาดกลางที่มีปริมาตรในช่วง <=30 % 31 - 50 % >50-80% >80 - 100 % และ >100 %																			
<=30 %				31 - 50 %				>50-80%				>80 - 100 %				>100 %			
ภาค	จำนวน	สขป.	จำนวน	ภาค	จำนวน	สขป.	จำนวน	ภาค	จำนวน	สขป.	จำนวน	ภาค	จำนวน	สขป.	จำนวน	ภาค	จำนวน	สขป.	จำนวน
เหนือ	1	1	0	เหนือ	1	1	1	เหนือ	7	1	2	เหนือ	44	1	2	เหนือ	22	1	10
		2	1			2	3			2	31			2	4				
		3	0			3	0			3	0			3	2			3	3
		4	0			4	0			4	2			4	9			4	5
ตะวันออก เฉียง เหนือ	0	5	0	ตะวันออก เฉียงเหนือ	12	5	5	ตะวันออก เฉียง เหนือ	45	5	19	ตะวันออก เฉียงเหนือ	60	5	19	ตะวันออก เฉียงเหนือ	101	5	10
		6	0			6	1			6	8			6	12			6	31
		7	0			7	6			7	10			7	22			7	9
		8	0			8	0			8	8			8	7			8	51
ตะวันออก	1	9	1	ตะวันออก	0	9	0	ตะวันออก	8	9	8	ตะวันออก	23	9	23	ตะวันออก	19	9	19
กลาง	0	10	0	กลาง	0	10	0	กลาง	3	10	2	กลาง	8	10	6	กลาง	11	10	11
		11	0			11	0			11	0			11	0				
		12	0			12	0			12	1			12	2			12	0
ตะวันตก	0	13	0	ตะวันตก	0	13	0	ตะวันตก	5	13	5	ตะวันตก	2	13	2	ตะวันตก	0	13	0
ใต้	1	14	0	ใต้	10	14	4	ใต้	20	14	12	ใต้	7	14	1	ใต้	1	14	0
		15	1			15	2			15	3			15	6			15	1
		16	0			16	4			16	4			16	0			16	0
		17	0			17	0			17	1			17	0			17	0
รวม	3	รวม	3	รวม	23	รวม	23	รวม	88	รวม	88	รวม	144	รวม	144	รวม	154	รวม	154

รวมทั้งหมด 412 แห่ง

3. การเพาะปลูก (ข้อมูล ณ วันที่ 28 ก.ย. 65)

- **การเพาะปลูกข้าวนาปี 2565**

- ทั้งประเทศ แผนเพาะปลูก 16.83 ล้านไร่ **เพาะปลูกแล้ว 15.62 ล้านไร่** คิดเป็นร้อยละ 93 ของแผนฯ
- ลุ่มน้ำเจ้าพระยา แผนเพาะปลูก 8.05 ล้านไร่ **เพาะปลูก 7.42 ล้านไร่** คิดเป็นร้อยละ 92 ของแผนฯ
- ลุ่มน้ำแม่กลอง แผนเพาะปลูก 0.89 ล้านไร่ **เพาะปลูก 0.87 ล้านไร่** คิดเป็นร้อยละ 98 ของแผนฯ

4. วิเคราะห์สถานการณ์

4.1 คาดการณ์ปริมาณฝนจากแบบจำลองบรรยากาศ กรมอุตุนิยมวิทยา (3 วันล่วงหน้า)

- วันที่ 1 ต.ค. 65 (1 ต.ค. 65 เวลา 07.00 น. – 2 ต.ค. 65 เวลา 07.00 น.) มีฝนตกปานกลาง (10.1-35.0 มม.) บริเวณพื้นที่ ภาคเหนือ ภาคตะวันออกเฉียงเหนือ ภาคตะวันตก ภาคตะวันออก ภาคกลาง และพื้นที่ จ.ชุมพร จ.ระนอง จ.สุราษฎร์ธานี จ.พังงา จ.กระบี่ จ.นครศรีธรรมราช จ.ตรัง จ.ปัตตานี และจ.นราธิวาส มีฝนตกหนัก (35.1 – 90.0 มม.) บริเวณพื้นที่ ภาคเหนือ ภาคกลาง ภาคตะวันออก และพื้นที่ จ.เลย จ.อุดรธานี จ.หนองคาย จ.บึงกาฬ จ.สกลนคร จ.กาฬสินธุ์ จ.ชัยภูมิ จ.นครราชสีมา จ.บุรีรัมย์ จ.ราชบุรี และจ.พังงา มีฝนตกหนักมาก (มากกว่า 90.1 มม.) บริเวณพื้นที่ จ.หนองคาย จ.นครนายก จ.ระยอง และจ.จันทบุรี

- วันที่ 2 ต.ค. 65 (2 ต.ค. 65 เวลา 07.00 น. – 3 ต.ค. 65 เวลา 07.00 น.) มีฝนตกปานกลาง (10.1-35.0 มม.) บริเวณพื้นที่ ภาคเหนือ ภาคตะวันออกเฉียงเหนือ ภาคกลาง ภาคตะวันตก และภาคตะวันออก และพื้นที่ จ.ระนอง จ.สุราษฎร์ธานี จ.พังงา จ.นครศรีธรรมราช จ.ยะลา จ.ปัตตานี และจ.นราธิวาส มีฝนตกหนัก (35.1 – 90.0 มม.) บริเวณพื้นที่ ภาคเหนือ ภาคกลาง ภาคตะวันตก ภาคตะวันออก และพื้นที่ จ.เลย จ.หนองคาย จ.บึงกาฬ จ.สกลนคร จ.อุดรธานี จ.หนองบัวลำภู จ.ขอนแก่น จ.ชัยภูมิ จ.มหาสารคาม จ.อุบลราชธานี จ.ศรีสะเกษ จ.บุรีรัมย์ และจ.นครราชสีมา มีฝนตกหนักมาก (มากกว่า 90.1 มม.) บริเวณพื้นที่ จ.ตาก จ.กำแพงเพชร จ.อุทัยธานี จ.ชัยนาท จ.สุพรรณบุรี จ.พิษณุโลก จ.เพชรบูรณ์ จ.เลย จ.อุบลราชธานี จ.ปราจีนบุรี และจ.ระยอง

- วันที่ 3 ต.ค. 65 (3 ต.ค. 65 เวลา 07.00 น. – 4 ต.ค. 65 เวลา 07.00 น.) มีฝนตกปานกลาง (10.1-35.0 มม.) บริเวณพื้นที่ ภาคเหนือ ภาคตะวันตก ภาคตะวันออก และพื้นที่ จ.นครสวรรค์ จ.ลพบุรี จ.สระบุรี กรุงเทพมหานคร จ.เลย จ.อุดรธานี จ.หนองบัวลำภู จ.ขอนแก่น จ.ชัยภูมิ จ.นครราชสีมา จ.บุรีรัมย์ จ.สุรินทร์ จ.ศรีสะเกษ จ.อุบลราชธานี จ.ยโสธร จ.ร้อยเอ็ด จ.มหาสารคาม จ.กาฬสินธุ์ จ.พัทลุง จ.สงขลา และจ.ยะลา มีฝนตกหนัก (35.1 - 90 มม.) บริเวณพื้นที่ จ.เชียงใหม่ จ.ลำพูน จ.ลำปาง จ.พิษณุโลก จ.เพชรบูรณ์ จ.ชัยภูมิ จ.นครราชสีมา จ.ปราจีนบุรี จ.สระแก้ว จ.จันทบุรี และจ.ตราด

4.2 คาดการณ์ปริมาณน้ำ (วันที่ 2 ต.ค. 65)

คาดการณ์ปริมาณน้ำไหลผ่านลุ่มน้ำปิงที่สถานี P.17 อ.บรรพตพิสัย จ.นครสวรรค์ จะมีปริมาณน้ำไหลผ่าน 1,256.00 ลบ.ม./วินาที มีแนวโน้มเพิ่มขึ้น ลุ่มน้ำน่านที่สถานี N.67 อ.ชุมแสง จ.นครสวรรค์ จะมีปริมาณน้ำไหลผ่าน 1,261.00 ลบ.ม./วินาที มีแนวโน้มเพิ่มขึ้น โดยจะทำให้ในลุ่มน้ำเจ้าพระยาที่สถานี C.2 อ.เมืองนครสวรรค์ จ.นครสวรรค์ จะมีปริมาณน้ำไหลผ่าน 2,624.00 ลบ.ม./วินาที มีแนวโน้มเพิ่มขึ้น

5. สถานการณ์อุทกภัย

จังหวัดที่เข้าสู่ภาวะปกติ 25 จังหวัด ได้แก่ จังหวัดเชียงใหม่ ลำพูน แม่ฮ่องสอน เชียงราย น่าน ลำปาง พะเยา พิษณุโลก อุตรดิตถ์ พิจิตร นครสวรรค์ กำแพงเพชร อุตรธานีหนองบัวลำภู บุรีรัมย์ สระแก้ว นครนายก จันทบุรี ระยอง ตราด ฉะเชิงเทรา สมุทรปราการ อุทัยธานี ระนอง และภูเก็ต

จังหวัดที่ประสบอุทกภัย 25 จังหวัด ได้แก่ จังหวัดสุโขทัย ตาก เลย ชัยภูมิ ขอนแก่น ร้อยเอ็ด มหาสารคาม ยโสธร อุบลราชธานี นครราชสีมา ศรีสะเกษ สุรินทร์ ชลบุรี ปราจีนบุรี เพชรบูรณ์ ลพบุรี สระบุรี ปทุมธานี พระนครศรีอยุธยา อ่างทอง สิงห์บุรี ชัยนาท สุพรรณบุรี นครปฐม และสตูล

ที่	สขป.	ลุ่มน้ำ	จังหวัด	อำเภอ (จำนวน)	รายชื่ออำเภอ	จุดประสบภัย			พื้นที่ประสบภัย	
						น้ำล้นตลิ่ง	น้ำที่น้ำล้นตลิ่ง	น้ำท่วมขัง	ไร่	ครัวเรือน
1	สขป.4	ยม	สุโขทัย	2	ศรีสขนาลัย บ้านด่านลานหอย	✓				
2	สขป.5	ปิง	ตาก	2	สามเงา บ้านตาก	✓				
3	สขป.5	โขงตะวันออกเฉียงเหนือ	เลย	1	ด่านซ้าย	✓	ลำน้ำหมัน ลำน้ำเหือง	✓		
4	สขป.6	ชี	ชัยภูมิ	5	คอนสาร เมือง ภูเขียว เกษตรสมบูรณ์ บ้านแท่น	✓	แม่น้ำชี ลำปะทาว	✓	10,710	
5	สขป.6	ชี	ขอนแก่น	3	ชุมแพ ภูผาม่าน เมือง	✓	แม่น้ำชี ลำน้ำพอง แม่น้ำเชิญ	✓	1,400	
6	สขป.6	ชี	ร้อยเอ็ด	13	เสลภูมิ โพธิ์ชัย เชียงขวัญ พุ่งเขาสลวง อรัญบุรีจิงหาร โพนทราย อาจสามารถ สุวรรณภูมิ หนองโพ เกษตรวิสัย หนองฮี ปทุมรัตต์	✓	แม่น้ำชี	✓	72,751	
7	สขป.6	ชี	มหาสารคาม	4	เมือง กันทรวิชัย โกสุมพิสัย วาปีปทุม	✓	แม่น้ำชี	✓	8,702	
8	สขป.7	ชี	ยโสธร	5	เมืองยโสธร มหาชนะชัย ค้อวัง คำเขื่อนแก้ว ป่าติ้ว	✓	แม่น้ำชี	✓	36,052	
9	สขป.7	มูล	อุบลราชธานี	17	เมืองวารินชำราบ เขื่องใน คอนมถแดง ตาลชุม สว่างวีระวงศ์ ลำโรง เดชอุดม พุ่งศรีอุดม น้ำขุ่น ตระการพิพัฒนาภัย ม่วงสามสิบ หนองฮี เล้าเสือโก้ก นาหวาย พิบูลมังสาหาร	✓	ลำโดมใหญ่ ลำเซบก แม่น้ำมูล	✓	49,581	
10	สขป.8	มูล	นครราชสีมา	3	เมืองยาง จักราช พัทธยา	✓	แม่น้ำมูล ลำจักราช	✓	8,592	
11	สขป.8	มูล	ศรีสะเกษ	13	เมือง ยางชุมน้อย กันทรารมย์ ขุขันธ์ ปรางค์กู่ อุทุมพรพิสัย ทั่วไทยพัน กุสิงห์ วังหิน บึงพระทัย ขุนหาญ ราษีไศล ศีลาลาด	✓	แม่น้ำมูล ห้วยทับทัน ห้วยสำราญ	✓	4,490	
12	สขป.8	มูล	สุรินทร์	3	รัตนบุรี จอมพระ ท่าตม	✓	แม่น้ำมูล ลำชี ห้วยเสนง	✓	8,500	
13	สขป.9	ชายฝั่งทะเลตะวันออก	ชลบุรี	1	พนัสนิคม	✓	คลองหลวง	✓		
14	สขป.9	บางปะกง	ปราจีนบุรี	1	กบินทร์บุรี	✓	แม่น้ำปราจีนบุรี	✓		39
15	สขป.10	ป่าสัก	ลพบุรี	6	โคกสำโรง ชัยบาดาล บ้านหมี่ เมือง พัฒนาการนิคม ท่าหลวง	✓		✓	40	112
16	สขป.10	ป่าสัก	เพชรบูรณ์	4	วิเชียรบุรีหนองไผ่ หล่มเก่า หล่มสัก	✓	แม่น้ำป่าสัก	✓	37,400	1100
17	สขป.10	ป่าสัก	สระบุรี	4	เฉลิมพระเกียรติ วังม่วง แก่งคอยหนองโดน	✓	แม่น้ำป่าสัก	✓	510	43
18	สขป.11	เจ้าพระยา	ปทุมธานี	2	อัญบุรี ลำลูกกา	✓	คลองทาวสายล่าง	✓		250
19	สขป.12	เจ้าพระยา	พระนครศรีอยุธยา	10	บางบาล เสนา ผักไห่ ท่าเรือ วังน้อย นครหลวง อุทัย บางปะอิน บางไทร พระนครศรีอยุธยา	✓	แม่น้ำน้อย คลองโผงเผง แม่น้ำเจ้าพระยา	✓	4,790	2,581
20	สขป.12	เจ้าพระยา	อ่างทอง	4	วิเศษชัยชาญ ป่าโมก เมือง ไชโย	✓	แม่น้ำน้อย แม่น้ำเจ้าพระยา	✓		952
21	สขป.12	เจ้าพระยา	สิงห์บุรี	2	อินทร์บุรี เมือง	✓	แม่น้ำเจ้าพระยา	✓		311
22	สขป.12	เจ้าพระยา	ชัยนาท	1	เมือง	✓	แม่น้ำเจ้าพระยา	✓	80	20
23	สขป.12	ท่าจีน	สุพรรณบุรี	4	อู่ทอง บางปลาม้า สองพี่น้อง เมือง	✓	คลองระบายน้อย สองพี่น้อง	✓	15,239	
24	สขป.13	ท่าจีน	นครปฐม	2	นครชัยศรี บางเลน	✓	แม่น้ำท่าจีน	✓		
25	สขป.16	ภาคใต้ฝั่งตะวันตก	สตูล	1	ท่าแพ	✓	คลองท่าแพ	✓		
รวม				113		23		15	258,837	5,408