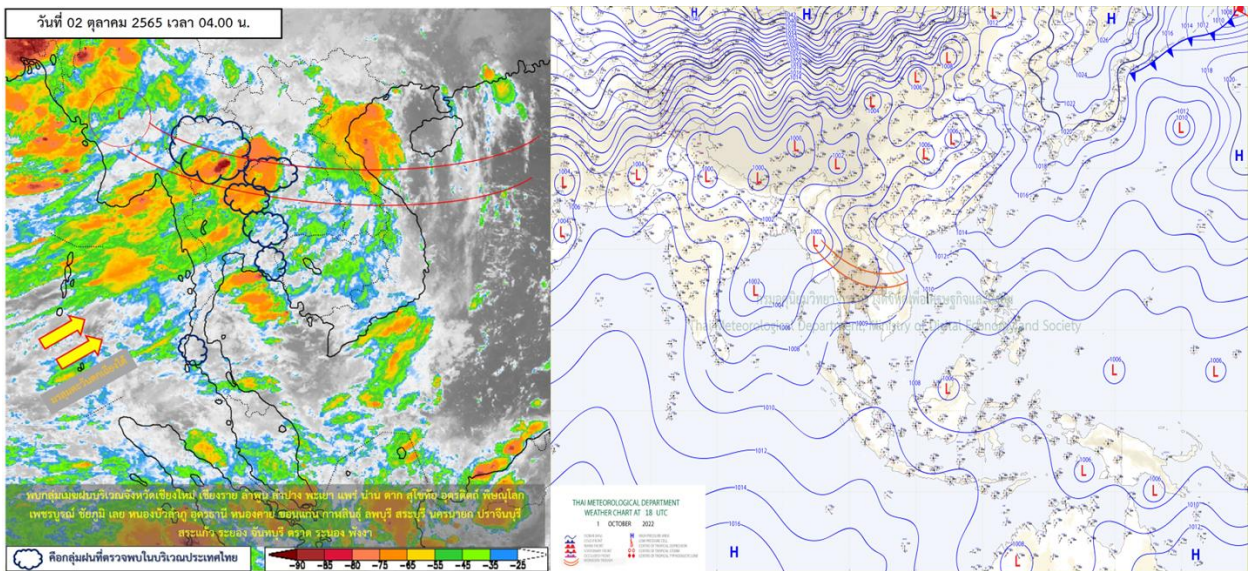




รายงานสรุปศูนย์ปฏิบัติการน้ำอัจฉริยะ
เรื่อง สถานการณ์น้ำและการเฝ้าระวัง
ประจำวันอาทิตย์ที่ 2 ตุลาคม พ.ศ. 2565

1. สภาพอากาศและปริมาณฝน

1.1 สภาพอากาศ (กรมอุตุนิยมวิทยา)



ร่องมรสุมพาดผ่านภาคเหนือและภาคตะวันออกเฉียงเหนือ ในขณะที่มรสุมตะวันตกเฉียงใต้ที่พัดปกคลุมทะเลอันดามัน ภาคใต้ และอ่าวไทยมีกำลังอ่อนลง ลักษณะเช่นนี้ทำให้ประเทศไทยมีฝนตกต่อเนื่องและมีฝนตกหนักบางแห่งในภาคเหนือ ภาคตะวันออกเฉียงเหนือ ภาคตะวันออก และภาคใต้

1.2 สภาพฝน

ปริมาณฝนสูงสุด 5 อันดับ จากสำนักงานทรัพยากรน้ำแห่งชาติ เวลา 07.00 น. วันที่ 1 ต.ค. 65 ถึงเวลา 07.00 น. วันที่ 2 ต.ค. 65

1. อ.วังชิ้น จ.แพร่	วัดปริมาณฝนได้	138.0	มม.
2. อ.พิชัย จ.อุตรดิตถ์	วัดปริมาณฝนได้	133.2	มม.
3. อ.ทองแสนขัน จ.อุตรดิตถ์	วัดปริมาณฝนได้	120.4	มม.
4. อ.ตรอน จ.อุตรดิตถ์	วัดปริมาณฝนได้	120.0	มม.
5. อ.เมืองอุตรดิตถ์ จ.อุตรดิตถ์	วัดปริมาณฝนได้	109.0	มม.

2. สถานการณ์น้ำท่าและสภาพน้ำในอ่างเก็บน้ำ

2.1 สถานการณ์น้ำท่าในลุ่มน้ำต่าง ๆ (ข้อมูล วันที่ 2 ต.ค. 65 เวลา 06.00 น.)

แม่น้ำ	สถานี	ที่ตั้งสถานี	ที่ตั้ง	ความจุ	ระดับน้ำ	ปริมาณน้ำ		ค่า(-) สูงกว่า	อยู่ใน	แนวโน้ม		
						วันนี้	เมื่อวาน					
			ม.	ม. ³ /วิ.	ม.	ม. ³ /วิ.	ม. ³ /วิ.		เกณฑ์			
1. ปิง	P.1	สะพานวารีรัฐ	อำเภอเมือง	จังหวัดเชียงใหม่	3.70	502	2.69	258.25	139.00	-1.01	ปกติ	เพิ่มขึ้น
	P.17	บ้านท่าจั่ว	อำเภอบรรพตพิสัย	จังหวัดนครสวรรค์	39.80	2,990	37.65	1219.00	1045.00	-2.15	ปกติ	เพิ่มขึ้น
2. แม่กวง	P.5	สะพานวารีรัฐ	อำเภอเมือง	จังหวัดเชียงใหม่	5.00	132	4.30	90.00	60.50	-0.70	มาก	เพิ่มขึ้น
3. น้ำลี้	P.76	บ้านแม่ฮ้อย	อำเภอสิเกา	จังหวัดลำพูน	5.40	210	6.36	282.40	94.40	0.96	ล้นตลิ่ง	เพิ่มขึ้น
4. วัง	W.1C	สะพานเสตุวารี	อำเภอเมือง	จังหวัดลำปาง	5.20	651	2.23	177.60	138.00	-2.97	น้อย	ทรงตัว
	W.23	แม่น้ำวัง	อำเภอสางเภา	จังหวัดตาก	6.30	493	7.63	*	*	1.33	ล้นตลิ่ง	ลดลง
	W.24	แม่น้ำวัง	อำเภอสางเภา	จังหวัดตาก	8.50	576	9.03	667.90	686.10	0.53	ล้นตลิ่ง	ลดลง
	W.4A	บ้านวังหมัน	อำเภอสางเภา	จังหวัดตาก	7.00	580	7.23	620.80	572.60	0.23	ล้นตลิ่ง	เพิ่มขึ้น
5. ยม	Y.1C	สะพานบ้านน้ำคิง	อำเภอเมือง	จังหวัดแพร่	8.20	926	3.05	210.00	99.00	-5.15	ปกติ	เพิ่มขึ้น
	Y.4	สะพานตลาดธานี	อำเภอเมือง	จังหวัดสุโขทัย	8.15	510	6.26	333.30	345.20	-1.89	มาก	ลดลง
	Y.64	แม่น้ำยม	อำเภอบางระกำ	จังหวัดพิษณุโลก	6.40	352	7.99	541.50	531.60	1.59	ล้นตลิ่ง	เพิ่มขึ้น
	Y.16	แม่น้ำยม	อำเภอบางระกำ	จังหวัดพิษณุโลก	7.30	239	8.99	*	389.30	1.69	ล้นตลิ่ง	ลดลง
6. น่าน	N.1	หน้าสำนักงานป่าไม้	อำเภอเมือง	จังหวัดน่าน	7.00	1,164	0.00	0.00	142.00	-7.00	น้อย	ลดลง
	N.5A	สะพานเอกาทศรถ	อำเภอเมือง	จังหวัดพิษณุโลก	10.37	1,365	4.98	459.00	456.50	-5.39	ปกติ	เพิ่มขึ้น
	N.67	สะพานบ้านเกษไชโย	อำเภอชุมแสง	จังหวัดนครสวรรค์	28.30	1,579	27.42	1281.00	1272.00	-0.88	มาก	เพิ่มขึ้น
7. เข็ก	N.24A	แม่น้ำเข็ก	วังทอง	พิษณุโลก	11.50	329	9.62	198.10	272.10	-1.88	มาก	ลดลง
8. เจ้าพระยา	C.2	คำจิวประวัติ	อำเภอเมือง	จังหวัดนครสวรรค์	25.70	3,295	24.52	2682.00	2611.00	-1.18	มาก	เพิ่มขึ้น
	C.13	ท้ายเขื่อนเจ้าพระยา	อำเภอสรรพยา	จังหวัดชัยนาท	16.34	2,690	16.09	2586.00	2586.00	-0.25	มาก	ทรงตัว
	C.35	บ้านป้อม	อำเภอพระนครศรีอยุธยา	จังหวัดพระนครศรีอยุธยา	1155.00	4.36	1441.00	6.81	6.70	286.00	ล้นตลิ่ง	เพิ่มขึ้น
9. บางหลวง	C.36	บ้านบางหลวงโตด	อำเภอบางบาล	จังหวัดพระนครศรีอยุธยา	420.00	4.14	901.00	5.53	5.37	481.00	ล้นตลิ่ง	เพิ่มขึ้น
10. บางบาล	C.37	บ้านบางบาล	อำเภอบางบาล	จังหวัดพระนครศรีอยุธยา	135.00	2.75	248.00	5.55	5.48	113.00	ล้นตลิ่ง	เพิ่มขึ้น
11. ป่าสัก	S.3	แม่น้ำป่าสัก	อำเภอหล่มสัก	เพชรบูรณ์	85.00	9.20	74.00	9.29	9.20	-11.00	ล้นตลิ่ง	เพิ่มขึ้น
	S.42	แม่น้ำป่าสัก	วิเชียรบุรี	เพชรบูรณ์	11.00	284	11.68	329.40	323.00	0.68	ล้นตลิ่ง	ลดลง
	S.4B	แม่น้ำป่าสัก	เมืองเพชรบูรณ์	เพชรบูรณ์	9.20	190	9.29	192.30	184.40	0.09	ล้นตลิ่ง	เพิ่มขึ้น
	S.26	ท้ายเขื่อนพระรามหก	อำเภอท่าเรือ	จังหวัดพระนครศรีอยุธยา	7.20	657	7.84	740.00	691.00	0.64	ล้นตลิ่ง	เพิ่มขึ้น
	12. มูล	M.7	สะพานเสรีประชาธิปไตย	อำเภอเมือง	จังหวัดอุบลราชธานี	7.00	2,300	10.11	0.00	4187.50	3.11	น้อย
มูล	M.42	บ้านห้วยทับทัน	อำเภอห้วยทับทัน	จังหวัดศรีสะเกษ	8.30	124	11.25	0.00	481.00	2.95	น้อย	ลดลง
มูล	M.176	บ้านโนนศรีไศล	อำเภอกันทรารมย์	จังหวัดศรีสะเกษ	13.00	425	13.29	0.00	921.60	0.29	น้อย	ลดลง
มูล	M.173	บ้านโนนสะอาด	อำเภอโขงเจียม	จังหวัดนครราชสีมา	7.60	290	7.03	0.00	152.00	-0.57	น้อย	ลดลง
มูล	M.184	บ้านซิม	อำเภอพิมาย	จังหวัดนครราชสีมา	5.30	132	5.66	0.00	154.70	0.36	น้อย	ลดลง
มูล	M.186	บ้านโนนคอย	อำเภอจักราช	จังหวัดนครราชสีมา	3.60	52	5.29	0.00	***	1.69	น้อย	N/A
13. ลำเชียงไกร	M.188A	บ้านบัว	อำเภอโนนสูง	จังหวัดนครราชสีมา	4.90	70	4.54	0.00	45.80	-0.36	น้อย	ลดลง
14. สี	E.20A	บ้านบ้านฟ้าหยาด	อำเภอห้วยเมี่ยง	จังหวัดชัยภูมิ	10.00	1,100	10.26	1187.52	1179.68	0.26	ล้นตลิ่ง	เพิ่มขึ้น
	E.23	บ้านค่าน	อำเภอเมือง	จังหวัดชัยภูมิ	9.00	144	9.65	435.47	427.83	0.65	ล้นตลิ่ง	เพิ่มขึ้น
15. ลำน้ำพอง	E.29A	บ้านผานกแก้ว	อำเภอภูกระดึง	จังหวัดเลย	10.50	242	10.94	264.00	198.88	0.44	ล้นตลิ่ง	เพิ่มขึ้น
16. ลำน้ำซ่ง	E.92	บ้านท่างาม	อำเภอเสลภูมิ	จังหวัดร้อยเอ็ด	8.80	176	9.09	201.55	159.64	0.29	ล้นตลิ่ง	เพิ่มขึ้น
17. ลำปะทาว	E.6C	บ้านดาดโดน	อำเภอเมือง	จังหวัดชัยภูมิ	5.50	46	6.11	61.07	68.10	0.61	ล้นตลิ่ง	ลดลง
18. ลำน้ำเชิญ	E.85	บ้านโนนหัน	อำเภอชุมแพ	จังหวัดชัยภูมิ	5.20	44	5.39	171.50	171.50	0.19	ล้นตลิ่ง	ทรงตัว
19. ปรางิบุรี	Kgt.3	กบินทร์บุรี	อำเภอกบินทร์บุรี	ปราจีนบุรี	8.79	492	10.18	757.00	698.80	1.39	ล้นตลิ่ง	เพิ่มขึ้น
	B.9	บ้านสระเห็ด	อำเภอท่าช้าง	จังหวัดเพชรบุรี	6.60	355	2.15	16.50	16.80	-4.45	น้อย	ลดลง
	B.6A	สะพานท่าเกวียน	อำเภอแก่งกระจาน	จังหวัดเพชรบุรี	6.00	260	0.80	2.50	2.50	-5.20	น้อย	ทรงตัว
เพชรบุรี	B.15	สะพานเทศบาล	อำเภอเมือง	จังหวัดเพชรบุรี	5.40	180	0.83	7.03	5.45	-4.57	น้อย	เพิ่มขึ้น
21. ทะเลสาบสงขลา	X.44	คลองอู่ตะเภา	อำเภอหาดใหญ่	จังหวัดสงขลา	7.40	533	0.98	35.40	27.60	-6.42	น้อย	เพิ่มขึ้น
	X.170	บ้านคลองสำ	อำเภอศรีนครินทร์	จังหวัดพัทลุง	25.20	374	20.94	10.20	21.50	-4.26	น้อย	ลดลง
22. ภาคใต้ฝั่งตะวันออก	X.180	สะพานเทศบาล	อำเภอเมือง	จังหวัดชุมพร	3.80	191	1.68	72.60	65.40	-2.12	ปกติ	เพิ่มขึ้น
	X.119A	สะพานสันติ	อำเภอสุโขทัย	จังหวัดนครราชสีมา	8.60	229	4.82	49.60	52.90	-3.78	ปกติ	ลดลง
	X.53A	คลองชุมพร	อำเภอเมือง	จังหวัดชุมพร	9.30	233	6.36	99.60	94.00	-2.94	ปกติ	เพิ่มขึ้น
	X.212	คลองหลังสวน	อำเภอหลังสวน	จังหวัดชุมพร	6.00	1,100	1.20	200.00	162.35	-4.80	ปกติ	เพิ่มขึ้น
23. ภาคใต้ฝั่งตะวันตก	X.234	บ้านป่าหมาก	อำเภอเมือง	จังหวัดตรัง	6.40	434	3.33	176.10	138.60	-3.07	ปกติ	เพิ่มขึ้น

2.2 สภาพน้ำเก็บกักในอ่างเก็บน้ำขนาดใหญ่ (ข้อมูล วันที่ 2 ต.ค. 65)

ภาค อ่างเก็บน้ำเขื่อน	ความจุ ที่ รนส. (ล้าน ม.³)	ความจุ ที่ รนท. (ล้าน ม.³)	ความจุ ใช้การ (ล้าน ม.³)	ณ วันที่								ปริมาณน้ำ ไหลลง วันนี้ (ล้าน ม.³)	ปริมาณน้ำ ระบาย วันนี้ (ล้าน ม.³)
				ปี 2564				ปี 2565					
				ปริมาตร (ล้าน ม.³)	% รณท.	ปริมาตร (ล้าน ม.³)	% รณท.	ปริมาตรใช้การ (ล้าน ม.³)	% รณท.	% ใช้การ			
ภาคเหนือ													
ภูมิพล*	13,462	13,462	9,662	6,680	50	9,870	73	6,070	45	63	193.74	0.50	
สิริกิติ์*	10,508	9,510	6,660	4,186	44	6,218	65	3,368	35	51	28.01	2.00	
แม่จัดสมบูรณ์ชล	323	265	253	99	38	230	87	217	82	86	3.82	0.40	
แม่กวางอุดมธารา	295	263	249	61	23	219	83	205	78	82	2.00	0.04	
ก๊วลม	106	106	103	79	74	72	68	68	64	67	11.91	2.45	
ก๊วคหมา	209	170	164	97	57	156	92	150	88	92	8.22	0.71	
แควน้อยยบ่ารุ่งแดน	1,080	939	896	870	93	831	88	788	84	88	32.63	7.13	
แม่มอก	110	110	94	114	104	126	115	110	100	117	22.77	16.33	
รวมภาคเหนือ	26,093	24,825	18,080	12,187	49	17,722	71	10,977	44	61	303.09	29.55	
ภาคตะวันออกเฉียงเหนือ													
ห้วยหลวง	136	136	129	70	52	123	91	117	86	90	3.54	3.10	
น้ำอูน	780	520	475	286	55	402	77	357	69	75	5.79	0.00	
น้ำพุง*	200	165	157	83	50	86	52	78	47	49	1.99	0.64	
จุฬารักษ์*	181	164	127	162	99	159	97	122	74	96	8.81	1.61	
อุบลรัตน์*	4,640	2,431	1,850	1,875	77	2,364	97	1,783	73	96	102.29	31.44	
ลำปาว	2,450	1,980	1,880	964	49	1,642	83	1,542	78	82	37.06	3.39	
ลำตะคอง	445	314	292	262	83	308	98	286	91	98	7.21	0.17	
ลำพระเพลิง	242	155	154	142	92	145	93	143	93	93	3.63	3.08	
มูลบน	350	141	134	135	96	125	89	118	84	88	2.73	0.73	
ลำแจะ	325	275	268	237	86	231	84	224	81	83	4.64	0.98	
ลำนางรอง	197	121	118	103	85	99	82	96	79	81	2.31	0.45	
สิรินธร*	1,966	1,966	1,135	1,567	80	1,938	99	1,106	56	98	25.69	24.73	
รวมภาค ตอน.	11,911	8,368	6,718	5,885	70	7,623	91	5,972	71	89	205.69	70.32	
ภาคกลาง													
ป่าสักชลสิทธิ์	960	960	957	1,019	106	781	81	778	81	81	90.46	51.90	
ทับเสลา	190	160	143	158	98	145	91	128	80	89	2.87	1.49	
กระเสียว	390	299	259	253	84	258	86	218	73	84	3.72	1.26	
รวมภาคกลาง	1,540	1,419	1,359	1,429	101	1,183	83	1,123	79	83	97.05	54.65	
ภาคตะวันตก													
ศรีนครินทร์*	18,770	17,745	7,480	14,349	81	14,768	83	4,503	25	60	66.78	14.96	
วชิราลงกรณ*	11,000	8,860	5,848	7,040	79	6,010	68	2,998	34	51	29.41	10.00	
รวมภาคตะวันตก	29,770	26,605	13,328	21,389	80	20,777	78	7,500	28	56	96.19	24.96	
ภาคตะวันออก													
ขุนด่านปราการชล	225	224	219	207	93	219	98	215	96	98	5.95	8.49	
คลองสิียด	450	420	390	209	50	365	87	335	80	86	7.11	0.51	
บางพระ	127	117	105	72	62	114	97	102	87	97	0.48	0.50	
หนองปลาไหล	206	164	150	174	106	155	95	141	86	94	2.05	1.18	
ประแสร์	322	295	275	284	96	266	90	246	83	89	2.89	1.41	
นฤปดินทรจินดา	338	295	281	257	87	279	94	264	90	94	7.46	4.00	
รวมภาคตะวันออก	1,662	1,515	1,420	1,203	79	1,397	92	1,303	86	92	25.94	16.08	
ภาคใต้													
แก่งกระจาน	900	710	645	549	77	453	64	388	55	60	1.75	1.73	
ปราณบุรี	490	391	373	285	73	222	57	205	52	55	1.23	0.46	
รัชชประภา*	6,144	5,639	4,287	3,902	69	3,500	62	2,149	38	50	28.26	5.00	
บางกลาง*	1,590	1,454	1,178	745	51	681	47	404	28	34	3.85	3.06	
รวมภาคใต้	9,124	8,194	6,484	5,482	67	4,856	59	3,145	38	49	35.09	10.25	
รวมทั้งประเทศ	80,100	70,926	47,389	47,576	67	53,558	76	30,021	42	63	763.07	205.81	

ต่ำกว่า 30 %
รวม 0 แห่ง

ตั้งแต่ 31 - 50%
รวม 1 แห่ง

ตั้งแต่ 51 - 80%
รวม 9 แห่ง

มากกว่า 80%
รวม 25 แห่ง

- **ปริมาณน้ำเก็บกักทั่วประเทศ** (อ่างเก็บน้ำขนาดใหญ่) ณ วันที่ 2 ตุลาคม
 - ปี 2565 มีน้ำ 53,558 ล้าน ลบ.ม. คิดเป็น 76%
 - ปี 2552 มีน้ำ 50,884 ล้าน ลบ.ม. คิดเป็น 73% **น้อยกว่าปี 2565** จำนวน 2,674 ล้าน ลบ.ม. (ปี 2552 ยังไม่มีเขื่อนแควน้อยบำรุงแดน)
 - ปี 2554 มีน้ำ 63,329 ล้าน ลบ.ม. คิดเป็น 90% **มากกว่าปี 2565** จำนวน 2,436 ล้าน ลบ.ม.
 - ปี 2561 มีน้ำ 55,994 ล้าน ลบ.ม. คิดเป็น 79% **มากกว่าปี 2565** จำนวน 588 ล้าน ลบ.ม.
 - ปี 2564 มีน้ำ 47,457 ล้าน ลบ.ม. คิดเป็น 67% **น้อยกว่าปี 2565** จำนวน 6,101 ล้าน ลบ.ม.
- **ปริมาณน้ำเก็บกักในกลุ่มเจ้าพระยา** (4 เขื่อนหลัก) ณ วันที่ 2 ตุลาคม
 - ปี 2565 มีน้ำ 17,700 ล้าน ลบ.ม. คิดเป็น 71%
 - ปี 2552 มีน้ำ 14,253 ล้าน ลบ.ม. คิดเป็น 60% **น้อยกว่าปี 2565** จำนวน 3,477 ล้าน ลบ.ม. (ปี 2552 ยังไม่มีเขื่อนแควน้อยบำรุงแดน)
 - ปี 2554 มีน้ำ 23,969 ล้าน ลบ.ม. คิดเป็น 97% **มากกว่าปี 2565** จำนวน 6,269 ล้าน ลบ.ม.
 - ปี 2561 มีน้ำ 18,258 ล้าน ลบ.ม. คิดเป็น 73% **มากกว่าปี 2565** จำนวน 558 ล้าน ลบ.ม.
 - ปี 2564 มีน้ำ 12,755 ล้าน ลบ.ม. คิดเป็น 51% **น้อยกว่าปี 2565** จำนวน 4,945 ล้าน ลบ.ม.

2.3 สภาพน้ำในอ่างเก็บน้ำ 4 เขื่อนหลักกลุ่มเจ้าพระยา (ข้อมูล วันที่ 2 ต.ค. 65)

สภาพน้ำในอ่างเก็บน้ำ ภูมิพล สิริกิติ์ แควน้อยฯ และป่าสักฯ วันที่ 2 ตุลาคม 2565

อ่างเก็บน้ำ	ปริมาณน้ำในอ่างฯ		ปริมาณน้ำใช้การได้		ปริมาณน้ำไหลลงอ่างฯ		ปริมาณน้ำระบาย		รับน้ำได้อีก
	ปริมาณน้ำ	% ความจุ	ปริมาณน้ำ	% ใช้การ	วันนี้	เมื่อวาน	วันนี้	เมื่อวาน	
ภูมิพล	9,870	73	6,070	63	193.74	118.76	0.50	0.50	3,592
สิริกิติ์	6,218	65	3,368	51	28.01	25.86	2.00	2.00	3,292
ภูมิพล+สิริกิติ์	16,088	70	9,438	58	221.75	144.62	2.50	2.50	6,884
แควน้อยฯ	831	88	788	88	32.63	29.44	7.13	8.64	109
ป่าสักชลสิทธิ์	781	81	778	81	90.46	89.52	51.90	30.69	179
รวมทั้งหมด	17,700	71	11,004	61	344.84	263.58	61.52	41.83	7,171

*หมายเหตุ : () คือ เกินความจุเก็บกักปกติ

(หน่วย : ล้าน ลบ.ม.)

2.4 สถานการณ์น้ำลุ่มน้ำเจ้าพระยา

2.2 สถานการณ์น้ำลุ่มน้ำเจ้าพระยา

แม่น้ำปิง ปริมาณน้ำไหลผ่านที่สถานี P.17 อ.บรรพตพิสัย จ.นครสวรรค์ วัดได้ 1,219.00 ลบ.ม./วินาที (เมื่อวาน 1,054.00 ลบ.ม./วินาที) ต่ำกว่าตลิ่ง 2.15 เมตร **มีแนวโน้มเพิ่มขึ้น**

แม่น้ำน่าน ปริมาณน้ำไหลผ่านที่สถานี N.67 อ.ชุมแสง จ.นครสวรรค์ วัดได้ 1,281.00 ลบ.ม./วินาที (เมื่อวาน 1,272.00 ลบ.ม./วินาที) ต่ำกว่าตลิ่ง 0.88 เมตร **มีแนวโน้มเพิ่มขึ้น**

แม่น้ำเจ้าพระยา ปริมาณน้ำไหลผ่านที่สถานี C.2 อ.เมืองนครสวรรค์ วัดได้ 2,682.00 ลบ.ม./วินาที (เมื่อวาน 2,611.00 ลบ.ม./วินาที) ต่ำกว่าตลิ่ง 1.18 เมตร **มีแนวโน้มเพิ่มขึ้น** และมีปริมาณน้ำไหลผ่านท้ายเขื่อนเจ้าพระยา (C.13) ในอัตรา 2,586.00 ลบ.ม./วินาที (เมื่อวาน 2,586.00 ลบ.ม./วินาที) ไหลผ่านสถานีวัดน้ำ C.29A อ.บางไทร มีปริมาณน้ำไหลผ่านเฉลี่ย 3,160.00 ลบ.ม./วินาที (เมื่อวาน 3,017.00 ลบ.ม./วินาที)

แม่น้ำป่าสัก เขื่อนป่าสักชลสิทธิ์ ระบายน้ำ 600.64 ลบ.ม./วินาที (เมื่อวาน 355.19 ลบ.ม./วินาที) **มีแนวโน้มเพิ่มขึ้น**



2.5 สภาพน้ำในอ่างเก็บน้ำขนาดกลาง (ข้อมูล วันที่ 2 ต.ค. 65)

ข้อมูลวันที่ 2 ตุลาคม 2565																			
สรุปอ่างขนาดกลางที่มีปริมาตรในช่วง <=30 % 31 - 50 % >50-80% >80 - 100 % และ >100 %																			
<=30 %				31 - 50 %				>50-80%				>80 - 100 %				>100 %			
ภาค	จำนวน	สขป.	จำนวน	ภาค	จำนวน	สขป.	จำนวน	ภาค	จำนวน	สขป.	จำนวน	ภาค	จำนวน	สขป.	จำนวน	ภาค	จำนวน	สขป.	จำนวน
เหนือ	1	1	0	เหนือ	1	1	1	เหนือ	6	1	2	เหนือ	43	1	1	เหนือ	24	1	11
		2	1			2	0			2	2			2	32			2	4
		3	0			3	0			3	0			3	2			3	3
		4	0			4	0			4	2			4	8			4	6
ตะวันออก เฉียงเหนือ	0	5	0	ตะวันออก เฉียงเหนือ	12	5	5	ตะวันออก เฉียงเหนือ	41	5	17	ตะวันออก เฉียงเหนือ	58	5	16	ตะวันออก เฉียงเหนือ	107	5	15
		6	0			6	1			6	8			6	13			6	30
		7	0			7	6			7	9			7	22			7	10
		8	0			8	0			8	7			8	7			8	52
ตะวันออก	1	9	1	ตะวันออก	0	9	0	ตะวันออก	8	9	8	ตะวันออก	22	9	22	ตะวันออก	20	9	20
กลาง	0	10	0	กลาง	0	10	0	กลาง	3	10	2	กลาง	8	10	6	กลาง	11	10	11
		11	0			11	0			11	0			11	0			11	0
		12	0			12	0			12	1			12	2			12	0
ตะวันตก	0	13	0	ตะวันตก	0	13	0	ตะวันตก	5	13	5	ตะวันตก	2	13	2	ตะวันตก	0	13	0
ใต้	1	14	0	ใต้	10	14	4	ใต้	20	14	12	ใต้	7	14	1	ใต้	1	14	0
		15	1			15	2			15	3			15	6			15	1
		16	0			16	4			16	4			16	0			16	0
		17	0			17	0			17	1			17	0			17	0
รวม	3	รวม	3	รวม	23	รวม	23	รวม	83	รวม	83	รวม	140	รวม	140	รวม	163	รวม	163

รวมทั้งหมด 412 แห่ง

3. การเพาะปลูก (ข้อมูล ณ วันที่ 28 ก.ย. 65)

- **การเพาะปลูกข้าวนาปี 2565**
 - ทั้งประเทศ แผนเพาะปลูก 16.83 ล้านไร่ **เพาะปลูกแล้ว 15.62 ล้านไร่** คิดเป็นร้อยละ 93 ของแผนฯ
 - กลุ่มน้ำเจ้าพระยา แผนเพาะปลูก 8.05 ล้านไร่ **เพาะปลูก 7.42 ล้านไร่** คิดเป็นร้อยละ 92 ของแผนฯ
 - กลุ่มน้ำแม่กลอง แผนเพาะปลูก 0.89 ล้านไร่ **เพาะปลูก 0.87 ล้านไร่** คิดเป็นร้อยละ 98 ของแผนฯ

4. วิเคราะห์สถานการณ์

4.1 คาดการณ์ปริมาณฝนจากแบบจำลองบรรยากาศ กรมอุตุนิยมวิทยา (3 วันล่วงหน้า)

- วันที่ 2 ต.ค. 65 (2 ต.ค. 65 เวลา 07.00 น. – 3 ต.ค. 65 เวลา 07.00 น.) มีฝนตกปานกลาง (10.1-35.0 มม.) กระจายตัวในบริเวณพื้นที่ประเทศไทย มีฝนตกหนัก (35.1 – 90.0 มม.) บริเวณพื้นที่ภาคเหนือ ภาคตะวันออก ภาคตะวันตก และพื้นที่ จ.อุดรธานี จ.หนองคาย หนองบัวลำภู จ.บึงกาฬ จ.สกลนคร จ.นครพนม จ.ขอนแก่น จ.มหาสารคาม จ.ร้อยเอ็ด จ.มุกดาหาร จ.บุรีรัมย์ จ.สุรินทร์ จ.นครราชสีมา จ.สิงห์บุรี จ.สระบุรี จ.ลพบุรี จ.ชัยนาท จ.อ่างทอง จ.พระนครศรีอยุธยา จ.กรุงเทพมหานคร จ.ปทุมธานี จ.นนทบุรี จ.ระนอง และ จ.พังงา มีฝนตกหนักมาก (มากกว่า 90.1 มม.) บริเวณพื้นที่ จ.แม่ฮ่องสอน จ.เชียงใหม่ จ.ตาก จ.เชียงราย จ.น่าน จ.กำแพงเพชร จ.เลย จ.ชัยภูมิ จ.นครสวรรค์ จ.อุทัยธานี และ จ.ราชบุรี

- วันที่ 3 ต.ค. 65 (3 ต.ค. 65 เวลา 07.00 น. – 4 ต.ค. 65 เวลา 07.00 น.) มีฝนตกปานกลาง (10.1-35.0 มม.) กระจายตัวในบริเวณพื้นที่ประเทศไทย มีฝนตกหนัก (35.1 – 90.0 มม.) บริเวณพื้นที่ภาคเหนือ ภาคตะวันออก และพื้นที่ จ.เลย จ.หนองคาย จ.หนองบัวลำภู จ.อุดรธานี จ.ขอนแก่น จ.ชัยภูมิ จ.กาฬสินธุ์ จ.ร้อยเอ็ด จ.ศรีสะเกษ จ.บุรีรัมย์ จ.นครราชสีมา จ.เพชรบูรณ์ จ.กำแพงเพชร จ.นครสวรรค์

จ.ชัยนาท จ.อ่างทอง จ.สิงห์บุรี จ.ลพบุรี จ.สระบุรี จ.พระนครศรีอยุธยา จ.ปทุมธานี จ.นนทบุรี จ.กรุงเทพมหานคร
จ.กาญจนบุรี จ.ราชบุรี จ.เพชรบุรี จ.นครศรีธรรมราช จ.ตรัง จ.พัทลุง จ.สงขลา จ.ปัตตานี จ.ยะลา และ
จ.นราธิวาส มีฝนตกหนักมาก (มากกว่า 90.1 มม.) บริเวณพื้นที่ จ.อุทัยธานี และ จ.จันทบุรี

- วันที่ 4 ต.ค. 65 (4 ต.ค. 65 เวลา 07.00 น. – 5 ต.ค. 65 เวลา 07.00 น.) มีฝนตกปานกลาง
(10.1-35.0 มม.) บริเวณพื้นที่ ภาคเหนือ ภาคตะวันออก ภาคกลาง ภาคตะวันตก และพื้นที่ จ.เลย จ.หนองบัวลำภู
จ.ขอนแก่น จ.ชัยภูมิ จ.ร้อยเอ็ด จ.มหาสารคาม จ.อุบลราชธานี จ.ยโสธร จ.ศรีสะเกษ จ.บุรีรัมย์ จ.สุรินทร์ จ.ชุมพร
จ.ระนอง จ.สุราษฎร์ธานี จ.นครศรีธรรมราช จ.ตรัง จ.สตูล จ.พัทลุง จ.สงขลา และ จ.นราธิวาส มีฝนตกหนัก
(35.1 - 90 มม.) บริเวณพื้นที่ จ.เชียงใหม่ จ.ลำพูน จ.นครราชสีมา จ.กำแพงเพชร จ.นครสวรรค์ จ.อุทัยธานี
จ.ชัยนาท จ.สุพรรณบุรี จ.สิงห์บุรี จ.สระบุรี จ.พระนครศรีอยุธยา และ จ.กาญจนบุรี

4.2 คาดการณ์ปริมาณน้ำ (วันที่ 3 ต.ค. 65)

คาดการณ์ปริมาณน้ำไหลผ่านลุ่มน้ำปิงที่สถานี P.17 อ.บรรพตพิสัย จ.นครสวรรค์ จะมีปริมาณ
น้ำไหลผ่าน 1,332.00 ลบ.ม./วินาที มีแนวโน้มเพิ่มขึ้น ลุ่มน้ำน่านที่สถานี N.67 อ.ชุมแสง จ.นครสวรรค์
จะมีปริมาณน้ำไหลผ่าน 1,289.00 ลบ.ม./วินาที มีแนวโน้มเพิ่มขึ้น โดยจะทำให้ในลุ่มน้ำเจ้าพระยาที่สถานี C.2
อ.เมืองนครสวรรค์ จ.นครสวรรค์ จะมีปริมาณน้ำไหลผ่าน 2,754.00 ลบ.ม./วินาที มีแนวโน้มเพิ่มขึ้น

5. สถานการณ์อุทกภัย

จังหวัดที่เข้าสู่ภาวะปกติ 20 จังหวัด ได้แก่ จังหวัดแม่ฮ่องสอน น่าน พิชณุโลก อุตรดิตถ์ นครสวรรค์ กำแพงเพชร อุตราธานีหนองบัวลำภู บุรีรัมย์ สระแก้ว นครนายก จันทบุรี ระยอง ตราด ฉะเชิงเทรา เพชรบูรณ์ สมุทรปราการ ระนอง ภูเก็ต และสตูล

จังหวัดที่ประสบอุทกภัย 30 จังหวัด ได้แก่ จังหวัดเชียงใหม่ ลำพูน เชียงราย พะเยา ลำปาง พิจิตร สุโขทัย ตาก เลย ชัยภูมิ ขอนแก่น ร้อยเอ็ด มหาสารคาม ยโสธร อุบลราชธานี นครราชสีมา ศรีสะเกษ สุรินทร์ ชลบุรี ปราจีนบุรี ลพบุรี สระบุรี ปทุมธานี พระนครศรีอยุธยา อ่างทอง สิงห์บุรี ชัยนาท อุทัยธานี สุพรรณบุรี และนครปฐม

ที่	สขป.	หมู่บ้าน	จังหวัด	อำเภอ (จำนวน)	รายชื่ออำเภอ	จุดประสบภัย			พื้นที่ประสบภัย	
						น้ำล้นตลิ่ง	ลำน้ำที่น้ำล้นตลิ่ง	น้ำท่วมขัง	ไร่	ครัวเรือน
1	สขป.1	ปัง	เชียงใหม่	6	ดอนเต่า สันป่าตอง จอมทอง แร่ริม คอยหล่อ	✓	ลำน้ำแม่ทา	✓		
2	สขป.1	ปัง	ลำพูน	2	ลี ป่าซาง	✓	ลำน้ำแม่ทา	✓		100
3	สขป.2	โขงเหนือ	เชียงใหม่	1	เมือง	✓		✓		
4	สขป.2	โขงเหนือ	พะเยา	1	เมือง			✓	1,338	516
5	สขป.2	วัง	ลำปาง	4	เดิน แม่พริก เมืองลำปาง ห้างฉัตร	✓		✓		
6	สขป.3	น่าน	พิจิตร	4	ดงเจริญ โพนทะเล บางมูลนาก สามง่าม	✓		✓		
7	สขป.4	ยม	สุโขทัย	2	ศรีสขนาลัย บ้านด่านลานหอย	✓				
8	สขป.5	ปัง	ตาก	2	สามเงา บ้านตาก	✓				
9	สขป.5	โขงตะวันออกเฉียงเหนือ	เลย	3	ด่านซ้าย เมือง วังสะพุง	✓	ลำน้ำพรม ลำน้ำเหือง	✓		
10	สขป.6	ชี	ชัยภูมิ	5	คอนสาร เมือง ภูเขียว เกษตรสมบูรณ์ บ้านแท่น	✓	แม่น้ำชี ลำปะทาว	✓	10,710	
11	สขป.6	ชี	ขอนแก่น	3	ชุมแพ ภูพาน เมือง	✓	แม่น้ำชี ลำน้ำพอง แม่น้ำเชิญ	✓	3,455	
12	สขป.6	ชี	ร้อยเอ็ด	13	เสลภูมิ โพธิ์ชัย เชียงขวัญ ทุ่งเขาหลวง ธวัชบุรี จังหาร โพนทราย อาจสามารถ สุวรรณภูมิ พนมไพร เกษตรวิสัยหนองฮี ปทุมรัตน์	✓	แม่น้ำชี	✓	54,036	
13	สขป.6	ชี	มหาสารคาม	4	เมือง กันทรวิชัย โกสุมพิสัย วาปีปทุม	✓	แม่น้ำชี	✓	8,702	
14	สขป.7	ชี	ยโสธร	5	เมืองยโสธร มหาชนะชัย ค้อวัง คำเขื่อนแก้ว ป่าดิว	✓	แม่น้ำชี	✓	36,052	
15	สขป.7	มูล	อุบลราชธานี	17	เมืองวารินชำราบ เขื่องใน คอนมถแดง ตาบลสม สว่างวีระวงศ์ สำโรง เดชอุดม ทุ่งศรีอุดม น้ำขุ่น ตระการพิษผล นาเยย ม่วงสามสิบ น้ำยืน เหล่าเสือโก้ก นาหวาย พิบูลมังสาหาร	✓	ลำโดมใหญ่ ลำสะแบก แม่น้ำมูล	✓	49,581	
16	สขป.8	มูล	นครราชสีมา	3	เมืองยางจักราช พิมาย	✓	แม่น้ำมูล ลำจักราช	✓	8,592	
17	สขป.8	มูล	ศรีสะเกษ	13	เมือง ยางชุมน้อย กันทรารมย์ ขุขันธ์ ปรางค์คู อุทุมพรพิสัย ห้วยทับทัน ภูสิงห์ วังหิน บึงบูรพ์ ขุนหาญ ราษีไศล ศิลาลาด	✓	แม่น้ำมูล ห้วยทับทัน ห้วยสำราญ	✓	4,490	
18	สขป.8	มูล	สุรินทร์	3	รัตนบุรี จอมพระ ท่าตูม	✓	แม่น้ำมูล ลำชี ห้วยแสง	✓	8,500	
19	สขป.9	ชายฝั่งทะเลตะวันออก	ชลบุรี	1	พนัสนิคม		คลองหลวง	✓		
20	สขป.9	บางปะกง	ปราจีนบุรี	1	กบินทร์บุรี	✓	แม่น้ำปราจีนบุรี			39
21	สขป.10	ป่าสัก	ลพบุรี	6	โคกสำโรง ชัยบาดาล บ้านหมี่ เมือง พัฒนานิคม ท่าหลวง			✓	40	112
22	สขป.10	ป่าสัก	สระบุรี	6	เฉลิมพระเกียรติ วังม่วง แดงคอยหนองโดน เสาไห้หนองแค	✓	แม่น้ำป่าสัก		710	53
23	สขป.11	เจ้าพระยา	ปทุมธานี	2	อัญบุรี ลำลูกกา	✓	คลองท่าวาสายล่าง	✓		250
24	สขป.12	เจ้าพระยา	พระนครศรีอยุธยา	10	บางบาล เสนา ผักไห่ ท่าเรือ วังน้อย นครหลวง อุทัย บางปะอิน บางไทร พระนครศรีอยุธยา	✓	แม่น้ำน้อย คลองโผงเผง แม่น้ำเจ้าพระยา	✓	4,790	2,581
25	สขป.12	เจ้าพระยา	อ่างทอง	4	วิเศษชัยชาญ ป่าโมก เมืองไชโย	✓	แม่น้ำน้อย แม่น้ำเจ้าพระยา	✓	1,355	
26	สขป.12	เจ้าพระยา	สิงห์บุรี	2	อินทร์บุรี เมือง	✓	แม่น้ำเจ้าพระยา			311
27	สขป.12	เจ้าพระยา	ชัยนาท	5	เมือง วัดสิงห์ มโนรมย์ หินคา สรรพยา	✓	แม่น้ำเจ้าพระยา			1,976
28	สขป.12	สะแกกรัง	อุทัยธานี	1	เมือง	✓	แม่น้ำสะแกกรัง			
29	สขป.12	ท่าจีน	สุพรรณบุรี	4	อู่ทอง บางปะสามา สองพี่น้อง เมือง	✓	คลองระบายน้อย สองพี่น้อง	✓	15,239	
30	สขป.13	ท่าจีน	นครปฐม	2	นครชัยศรี บางเลน	✓	แม่น้ำท่าจีน			
รวม				135		27		20	206,235	7,293