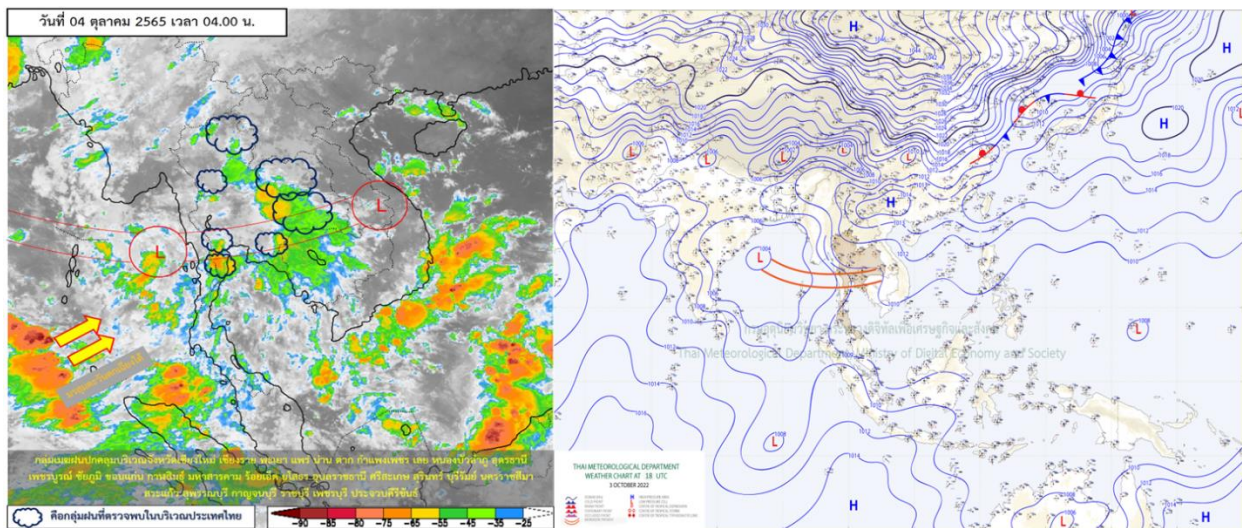




รายงานสรุปศูนย์ปฏิบัติการน้ำอัจฉริยะ
เรื่อง สถานการณ์น้ำและการเฝ้าระวัง
ประจำวันอังคารที่ 4 ตุลาคม พ.ศ. 2565

1. สภาพอากาศและปริมาณฝน

1.1 สภาพอากาศ (กรมอุตุนิยมวิทยา)



ร่องมรสุมพาดผ่านภาคกลางตอนล่าง ภาคตะวันออก และภาคใต้ตอนบน ประกอบกับมรสุมตะวันตกเฉียงใต้พัดปกคลุมทะเลอันดามัน และมีลมตะวันออกเฉียงใต้พัดนำความชื้นเข้าปกคลุมภาคเหนือ ภาคตะวันออกเฉียงเหนือ ภาคกลาง และภาคตะวันออก ในขณะที่มีลมตะวันออกเฉียงใต้พัดปกคลุมภาคใต้ฝั่งตะวันออก และอ่าวไทย ลักษณะเช่นนี้ทำให้มีฝนตกหนักบางแห่งในภาคเหนือ ภาคตะวันออกเฉียงเหนือ รวมทั้งกรุงเทพมหานครและปริมณฑล ภาคตะวันออก และภาคใต้ฝั่งตะวันตก และมีฝนตกหนักมากบางแห่งบริเวณภาคกลาง และภาคใต้ฝั่งตะวันออก

1.2 สภาพฝน

ปริมาณฝนสูงสุด 5 อันดับ จากสำนักงานทรัพยากรน้ำแห่งชาติ เวลา 07.00 น. วันที่ 3 ต.ค. 65 ถึงเวลา 07.00 น. วันที่ 4 ต.ค. 65

1. อ.หลักสี่ จ.กรุงเทพมหานคร	วัดปริมาณฝนได้	165.5	มม.
2. อ.บางนา จ.กรุงเทพมหานคร	วัดปริมาณฝนได้	126.0	มม.
3. อ.จตุจักร จ.กรุงเทพมหานคร	วัดปริมาณฝนได้	120.0	มม.
4. อ.พระโขนง จ.กรุงเทพมหานคร	วัดปริมาณฝนได้	117.5	มม.
5. อ.หันคา จ.ชัยนาท	วัดปริมาณฝนได้	106.2	มม.

2. สถานการณ์น้ำท่าและสภาพน้ำในอ่างเก็บน้ำ

2.1 สถานการณ์น้ำท่าในลุ่มน้ำต่าง ๆ (ข้อมูล วันที่ 4 ต.ค. 65 เวลา 06.00 น.)

แม่น้ำ	สถานี	ที่ตั้งสถานี	ที่ตั้ง	ความจุ	ระดับน้ำ	ปริมาณน้ำ		ต่ำ(-) สูง(+) กว่าตลิ่ง	อยู่ใน เกณฑ์	แนวโน้ม		
						วันนี้	เมื่อวาน					
			ม.	ม. ³ /วิ.	ม.	ม. ³ /วิ.	ม. ³ /วิ.					
1. ปิง	P.1	สะพานนารัฐ	อำเภอเมือง	จังหวัดเชียงใหม่	3.70	502	4.51	715.75	675.75	0.81	ล้นตลิ่ง	เพิ่มขึ้น
	P.17	บ้านท่าจั่ว	อำเภอบรรพตพิสัย	จังหวัดนครสวรรค์	39.80	2,990	37.86	1316.00	1265.00	-1.94	ปกติ	เพิ่มขึ้น
2. แม่กวง	P.5	สะพานนารัฐ	อำเภอเมือง	จังหวัดเชียงใหม่	5.00	132	4.08	78.18	68.00	-0.92	ปกติ	เพิ่มขึ้น
3. น้ำลี้	P.76	บ้านแม่ฮ้อย	อำเภอสิเกา	จังหวัดลำพูน	5.40	210	0.00	0.00	136.80	-5.40	น้อย	ลดลง
4. วัง	W.1C	สะพานเสตุวาริ	อำเภอเมือง	จังหวัดลำปาง	5.20	651	0.00	0.00	74.25	-5.20	น้อย	ทรงตัว
	W.23	แม่น้ำวัง	อำเภอสางเภา	จังหวัดตาก	6.30	493	7.63	*	*	1.33	ล้นตลิ่ง	ลดลง
	W.24	แม่น้ำวัง	อำเภอสางเภา	จังหวัดตาก	8.50	576	9.03	667.90	686.10	0.53	ล้นตลิ่ง	ลดลง
	W.4A	บ้านวังหมื่น	อำเภอสางเภา	จังหวัดตาก	7.00	580	7.23	620.80	572.60	0.23	ล้นตลิ่ง	เพิ่มขึ้น
5. ยม	Y.1C	สะพานบ้านน้ำโค้ง	อำเภอเมือง	จังหวัดแพร่	8.20	926	6.34	631.80	523.05	-1.86	มาก	เพิ่มขึ้น
	Y.4	สะพานตลาดธานี	อำเภอเมือง	จังหวัดสุโขทัย	8.15	510	6.26	333.30	345.20	-1.89	มาก	ลดลง
	Y.64	แม่น้ำยม	อำเภอบางระกำ	จังหวัดพิษณุโลก	6.40	352	7.99	541.50	531.60	1.59	ล้นตลิ่ง	เพิ่มขึ้น
ยม	Y.16	แม่น้ำยม	อำเภอบางระกำ	จังหวัดพิษณุโลก	7.30	239	8.99	*	389.30	1.69	ล้นตลิ่ง	ลดลง
6. น่าน	N.1	หน้าสำนักงานป่าไม้	อำเภอเมือง	จังหวัดน่าน	7.00	1,164	0.00	0.00	271.10	-7.00	น้อย	ลดลง
	N.5A	สะพานเอกาทศรถ	อำเภอเมือง	จังหวัดพิษณุโลก	10.37	1,365	4.98	459.00	456.50	-5.39	ปกติ	เพิ่มขึ้น
	N.67	สะพานบ้านเกอไชย	อำเภอชุมแสง	จังหวัดนครสวรรค์	28.30	1,579	27.60	1315.00	1297.00	-0.70	มาก	เพิ่มขึ้น
7. เข็ก	N.24A	แม่น้ำเข็ก	วังทอง	พิษณุโลก	11.50	329	9.62	198.10	272.10	-1.88	มาก	ลดลง
8. เจ้าพระยา	C.2	ค่ายจิรประวัติ	อำเภอเมือง	จังหวัดนครสวรรค์	25.70	3,295	24.88	2841.00	2775.00	-0.82	มาก	เพิ่มขึ้น
	C.13	ท้ายเขื่อนเจ้าพระยา	อำเภอสรรพยา	จังหวัดชัยนาท	16.34	2,690	16.32	2681.00	2643.00	-0.02	มาก	เพิ่มขึ้น
	C.35	บ้านป้อม	อำเภอพระนครศรีอยุธยา	จังหวัดพระนครศรีอยุธยา	1155.00	4.36	1473.00	6.88	6.84	318.00	ล้นตลิ่ง	เพิ่มขึ้น
9. บางหลวง	C.36	บ้านบางหลวงโตด	อำเภอบางบาล	จังหวัดพระนครศรีอยุธยา	420.00	4.14	919.00	5.62	5.54	499.00	ล้นตลิ่ง	เพิ่มขึ้น
10. บางบาล	C.37	บ้านบางบาล	อำเภอบางบาล	จังหวัดพระนครศรีอยุธยา	135.00	2.75	261.00	5.62	5.56	126.00	ล้นตลิ่ง	เพิ่มขึ้น
11. ป่าสัก	S.3	แม่น้ำป่าสัก	อำเภอทลิ่ง	เพชรบูรณ์	85.00	9.20	74.00	9.29	9.20	-11.00	ล้นตลิ่ง	เพิ่มขึ้น
	S.42	แม่น้ำป่าสัก	วิเชียรบุรี	เพชรบูรณ์	11.00	284	11.68	329.40	323.00	0.68	ล้นตลิ่ง	ลดลง
	S.4B	แม่น้ำป่าสัก	เมืองเพชรบูรณ์	เพชรบูรณ์	9.20	190	9.29	192.30	184.40	0.09	ล้นตลิ่ง	เพิ่มขึ้น
	S.26	ท้ายเขื่อนพระรามหก	อำเภอท่าเรือ	จังหวัดพระนครศรีอยุธยา	7.20	657	8.99	906.00	829.00	1.79	ล้นตลิ่ง	เพิ่มขึ้น
	M.7	สะพานเสรีประชาธิปไตย	อำเภอเมือง	จังหวัดอุบลราชธานี	7.00	2,300	10.69	4891.00	4656.00	3.69	ล้นตลิ่ง	เพิ่มขึ้น
12. มูล	M.42	บ้านห้วยทับทัน	อำเภอห้วยทับทัน	จังหวัดศรีสะเกษ	8.30	124	11.41	640.40	609.60	3.11	ล้นตลิ่ง	เพิ่มขึ้น
มูล	M.176	บ้านโนนศรีไศล	อำเภอกันทรารมย์	จังหวัดศรีสะเกษ	13.00	425	13.01	819.20	857.60	0.01	ล้นตลิ่ง	ลดลง
มูล	M.173	บ้านโนนสะอาด	อำเภอโขงเจียม	จังหวัดนครราชสีมา	7.60	290	7.24	203.60	166.00	-0.36	มาก	เพิ่มขึ้น
มูล	M.184	บ้านซิม	อำเภอพิมาย	จังหวัดนครราชสีมา	5.30	132	5.71	161.90	160.10	0.41	ล้นตลิ่ง	เพิ่มขึ้น
มูล	M.186	บ้านโนนคอย	อำเภอจักราช	จังหวัดนครราชสีมา	3.60	52	4.86	121.00	135.25	1.26	ล้นตลิ่ง	ลดลง
13. ลำเชียงไกร	M.188A	บ้านบัว	อำเภอโนนสูง	จังหวัดนครราชสีมา	4.90	70	5.04	73.04	57.80	0.14	ล้นตลิ่ง	เพิ่มขึ้น
14. ซี	E.20A	บ้านบ้านฟ้าหยาด	อำเภอห้วยทับทัน	จังหวัดยโสธร	10.00	1,100	10.34	1218.88	1207.12	0.34	ล้นตลิ่ง	เพิ่มขึ้น
	E.23	บ้านค่าน	อำเภอเมือง	จังหวัดชัยภูมิ	9.00	144	9.62	412.56	420.20	0.62	ล้นตลิ่ง	ลดลง
15. ลำน้ำพอง	E.29A	บ้านผานกแก้ว	อำเภอภูกระดึง	จังหวัดเลย	10.50	242	11.31	284.98	341.24	0.81	ล้นตลิ่ง	ลดลง
16. ลำน้ำขิง	E.92	บ้านท่างาม	อำเภอเสลภูมิ	จังหวัดร้อยเอ็ด	8.80	176	9.31	220.83	224.33	0.51	ล้นตลิ่ง	ลดลง
17. ลำปะทาว	E.6C	บ้านตาโดน	อำเภอเมือง	จังหวัดชัยภูมิ	5.50	46	5.93	55.46	52.16	0.43	ล้นตลิ่ง	เพิ่มขึ้น
18. ลำน้ำเชิญ	E.85	บ้านโนนหัน	อำเภอชุมแพ	จังหวัดชัยภูมิ	5.20	44	5.63	225.30	204.30	0.43	ล้นตลิ่ง	เพิ่มขึ้น
19. ปราจีนบุรี	Ket.3	กบินทร์บุรี	อำเภอกบินทร์บุรี	ปราจีนบุรี	8.79	492	10.37	806.60	777.00	1.58	ล้นตลิ่ง	เพิ่มขึ้น
20. เพชรบุรี	B.9	บ้านสระเห็ด	อำเภอท่ายาง	จังหวัดเพชรบุรี	6.60	355	2.32	22.20	25.40	-4.28	น้อย	ลดลง
	B.6A	สะพานท่าเกวียน	อำเภอแก่งกระจาน	จังหวัดเพชรบุรี	6.00	260	0.80	2.50	2.50	-5.20	น้อย	ทรงตัว
	B.15	สะพานเทศบาล	อำเภอเมือง	จังหวัดเพชรบุรี	5.40	180	0.93	8.77	5.63	-4.47	น้อย	เพิ่มขึ้น
21. ทะเลสาบสงขลา	X.44	คลองอู่ตะเภา	อำเภอหาดใหญ่	จังหวัดสงขลา	7.40	533	1.25	46.00	40.40	-6.15	น้อย	เพิ่มขึ้น
	X.170	บ้านคลองลำ	อำเภอศรีนครินทร์	จังหวัดพัทลุง	25.20	374	20.85	7.50	8.10	-4.35	น้อย	ลดลง
22. ภาคใต้ฝั่งตะวันออก	X.180	สะพานเทศบาล	อำเภอเมือง	จังหวัดชุมพร	3.80	191	1.77	76.65	49.50	-2.03	ปกติ	เพิ่มขึ้น
	X.119A	สะพานสันติ	อำเภอสุโขทัย	จังหวัดราชบุรี	8.60	229	5.86	85.40	51.70	-2.74	ปกติ	เพิ่มขึ้น
	X.53A	คลองชุมพร	อำเภอเมือง	จังหวัดชุมพร	9.30	233	5.37	67.10	43.75	-3.93	ปกติ	เพิ่มขึ้น
	X.212	คลองหลังสวน	อำเภอหลังสวน	จังหวัดชุมพร	6.00	1,100	0.27	97.00	115.00	-5.73	น้อย	ลดลง
23. ภาคใต้ฝั่งตะวันตก	X.234	บ้านป่าหมาก	อำเภอเมือง	จังหวัดตรัง	6.40	434	2.89	149.40	171.60	-3.51	ปกติ	ลดลง

2.2 สภาพน้ำเก็บกักในอ่างเก็บน้ำขนาดใหญ่ (ข้อมูล วันที่ 4 ต.ค. 65)

ภาค อ่างเก็บน้ำเขื่อน	ความจุ ที่ รนท. (ล้าน ม. ^๓)	ความจุ ที่ รนท. (ล้าน ม. ^๓)	ความจุ ใช้การ (ล้าน ม. ^๓)	ณ วันที่								ปริมาณน้ำ ไหลลง วันนี้ (ล้าน ม. ^๓)	ปริมาณน้ำ ระบาย วันนี้ (ล้าน ม. ^๓)
				ปี 2564				ปี 2565					
				ปริมาตร (ล้าน ม. ^๓)	% รณท.	ปริมาตร (ล้าน ม. ^๓)	% รณท.	ปริมาตรใช้การ (ล้าน ม. ^๓)	% รณท.	% ใช้การ			
ภาคเหนือ													
ภูมิพล*	13,462	13,462	9,662	6,800	51	10,299	77	6,499	48	67	236.93	0.00	
สิริกิติ์*	10,508	9,510	6,660	4,224	44	6,363	67	3,513	37	53	64.66	0.00	
แม่จันดลสมบูรณ์ชล	323	265	253	100	38	235	89	223	84	88	3.31	0.40	
แม่กวางอุดมธารา	295	263	249	63	24	222	84	208	79	84	1.70	0.06	
ก๊วยลุม	106	106	103	81	76	89	84	85	80	83	6.86	1.92	
ก๊วยคอง	209	170	164	101	60	171	101	165	97	101	6.21	0.67	
แควน้อยบำรุงแดน	1,080	939	896	884	94	870	93	827	88	92	28.61	8.05	
แม่มอก	110	110	94	113	103	119	109	103	94	110	8.60	10.28	
รวมภาคเหนือ	26,093	24,825	18,080	12,367	50	18,369	74	11,624	47	64	356.88	21.37	
ภาคตะวันออกเฉียงเหนือ													
ห้วยหลวง	136	136	129	74	55	127	94	120	89	93	6.60	4.01	
น้ำอูน	780	520	475	287	55	410	79	365	70	77	3.59	0.11	
น้ำพุง*	200	165	157	84	51	86	52	78	47	50	0.88	0.66	
จุฬารัตน์*	181	164	127	159	97	161	98	124	76	98	6.98	4.64	
อุบลรัตน์*	4,640	2,431	1,850	2,033	84	2,573	106	1,992	82	108	138.05	35.00	
ลำปาว	2,450	1,980	1,880	978	49	1,728	87	1,628	82	87	44.88	2.63	
ลำตะคอง	445	314	292	268	85	317	101	294	94	101	6.85	0.43	
ลำพระเพลิง	242	155	154	140	90	151	97	149	96	97	7.08	2.86	
มูลบน	350	141	134	136	97	130	93	123	88	92	2.72	0.04	
ลำแพระ	325	275	268	241	88	239	87	232	84	86	5.39	0.98	
ลำนางรอง	197	121	118	103	85	109	90	106	87	90	5.29	0.46	
สิรินธร*	1,966	1,966	1,135	1,565	80	1,941	99	1,109	56	98	39.11	35.29	
รวมภาค ตอน.	11,911	8,368	6,718	6,069	73	7,972	95	6,321	76	94	267.42	87.11	
ภาคกลาง													
ป่าสักชลสิทธิ์	960	960	957	981	102	946	99	943	98	99	152.79	51.90	
ทับเสลา	190	160	143	161	101	169	106	152	95	106	25.76	7.88	
กระเสียว	390	299	259	263	88	270	90	230	77	89	13.46	2.77	
รวมภาคกลาง	1,540	1,419	1,359	1,406	99	1,385	98	1,325	93	97	192.01	62.55	
ภาคตะวันตก													
ศรีนครินทร์*	18,770	17,745	7,480	14,459	81	14,966	84	4,701	26	63	149.91	14.82	
วชิราลงกรณ*	11,000	8,860	5,848	7,098	80	6,094	69	3,082	35	53	79.36	10.04	
รวมภาคตะวันตก	29,770	26,605	13,328	21,558	81	21,060	79	7,783	29	58	229.27	24.86	
ภาคตะวันออก													
ขุนด่านปราการชล	225	224	219	212	95	219	98	215	96	98	4.75	4.10	
คลองสิียด	450	420	390	212	51	375	89	345	82	88	5.81	0.71	
บางพระ	127	117	105	74	63	114	98	102	87	97	1.36	0.53	
หนองปลาไหล	206	164	150	179	109	158	96	144	88	96	1.59	1.15	
ประแสร์	322	295	275	287	97	271	92	251	85	91	5.45	1.63	
นฤปดินทรจินดา	338	295	281	266	90	285	97	271	92	96	7.00	3.00	
รวมภาคตะวันออก	1,662	1,515	1,420	1,232	81	1,422	94	1,328	88	93	25.95	11.11	
ภาคใต้													
แก่งกระจาน	900	710	645	543	76	456	64	391	55	61	3.01	1.73	
ปราณบุรี	490	391	373	292	75	223	57	206	53	55	1.88	0.46	
รัชชประภา*	6,144	5,639	4,287	3,905	69	3,515	62	2,163	38	50	11.13	4.03	
บางกลาง*	1,590	1,454	1,178	751	52	681	47	405	28	34	4.17	3.02	
รวมภาคใต้	9,124	8,194	6,484	5,491	67	4,876	60	3,165	39	49	20.19	9.24	
รวมทั้งประเทศ	80,100	70,926	47,389	48,123	68	55,083	78	31,546	44	67	1,091.72	216.23	

ต่ำกว่า 30 %

รวม 0 แห่ง

ตั้งแต่ 31 - 50%

รวม 1 แห่ง

ตั้งแต่ 51 - 80%

รวม 8 แห่ง

มากกว่า 80%

รวม 26 แห่ง



ศูนย์ปฏิบัติการน้ำอัจฉริยะ (swoc)

SMART WATER OPERATION CENTER



- **ปริมาณน้ำเก็บกักทั่วประเทศ** (อ่างเก็บน้ำขนาดใหญ่) ณ วันที่ 4 ตุลาคม
 - ปี 2565 มีน้ำ 55,083 ล้าน ลบ.ม. คิดเป็น 76%
 - ปี 2552 มีน้ำ 51,969 ล้าน ลบ.ม. คิดเป็น 75% **น้อยกว่าปี 2565** จำนวน 3,114 ล้าน ลบ.ม. (ปี 2552 ยังไม่มีเขื่อนแควน้อยบำรุงแดน)
 - ปี 2554 มีน้ำ 63,961 ล้าน ลบ.ม. คิดเป็น 91% **มากกว่าปี 2565** จำนวน 8,878 ล้าน ลบ.ม.
 - ปี 2561 มีน้ำ 56,208 ล้าน ลบ.ม. คิดเป็น 79% **มากกว่าปี 2565** จำนวน 1,125 ล้าน ลบ.ม.
 - ปี 2564 มีน้ำ 48,123 ล้าน ลบ.ม. คิดเป็น 68% **น้อยกว่าปี 2565** จำนวน 6,960 ล้าน ลบ.ม.
- **ปริมาณน้ำเก็บกักในกลุ่มเจ้าพระยา** (4 เขื่อนหลัก) ณ วันที่ 4 ตุลาคม
 - ปี 2565 มีน้ำ 18,478 ล้าน ลบ.ม. คิดเป็น 74%
 - ปี 2552 มีน้ำ 14,814 ล้าน ลบ.ม. คิดเป็น 62% **น้อยกว่าปี 2565** จำนวน 3,664 ล้าน ลบ.ม. (ปี 2552 ยังไม่มีเขื่อนแควน้อยบำรุงแดน)
 - ปี 2554 มีน้ำ 24,267 ล้าน ลบ.ม. คิดเป็น 98% **มากกว่าปี 2565** จำนวน 6,009 ล้าน ลบ.ม.
 - ปี 2561 มีน้ำ 18,400 ล้าน ลบ.ม. คิดเป็น 74% **น้อยกว่าปี 2565** จำนวน 78 ล้าน ลบ.ม.
 - ปี 2564 มีน้ำ 12,890 ล้าน ลบ.ม. คิดเป็น 52% **น้อยกว่าปี 2565** จำนวน 5,225 ล้าน ลบ.ม.

2.3 สภาพน้ำในอ่างเก็บน้ำ 4 เขื่อนหลักกลุ่มเจ้าพระยา (ข้อมูล วันที่ 4 ต.ค. 65)

สภาพน้ำในอ่างเก็บน้ำ ภูมิพล สิริกิติ์ แควน้อยฯ และป่าสักฯ วันที่ 4 ตุลาคม 2565

อ่างเก็บน้ำ	ปริมาณน้ำในอ่างฯ		ปริมาณน้ำใช้การได้		ปริมาณน้ำไหลลงอ่างฯ		ปริมาณน้ำระบาย		รับน้ำได้อีก
	ปริมาณน้ำ	% ความจุ	ปริมาณน้ำ	% ใช้การ	วันนี้	เมื่อวาน	วันนี้	เมื่อวาน	
ภูมิพล	10,299	77	6,499	67	236.93	194.41	0.00	0.50	3,163
สิริกิติ์	6,363	67	3,513	53	64.66	81.25	0.00	0.00	3,147
ภูมิพล+สิริกิติ์	16,662	73	10,012	61	301.59	275.66	0.00	0.50	6,310
แควน้อยฯ	870	93	827	92	28.61	26.07	8.05	6.84	69
ป่าสักชลสิทธิ์	946	99	943	99	152.79	118.38	51.90	51.89	14
รวมทั้งหมด	18,478	74	11,782	65	482.99	420.10	59.94	59.23	6,393

*หมายเหตุ : () คือ เกินความจุเก็บกักปกติ

(หน่วย : ล้าน ลบ.ม.)

2.4 สถานการณ์น้ำลุ่มน้ำเจ้าพระยา

2.2 สถานการณ์น้ำลุ่มน้ำเจ้าพระยา

แม่น้ำปิง ปริมาณน้ำไหลผ่านที่สถานี P.17 อ.บรรพตพิสัย จ.นครสวรรค์ วัดได้ 1,316.00 ลบ.ม./วินาที (เมื่อวาน 1,265.00 ลบ.ม./วินาที) ต่ำกว่าตลิ่ง 1.94 เมตร **มีแนวโน้มเพิ่มขึ้น**

แม่น้ำน่าน ปริมาณน้ำไหลผ่านที่สถานี N.67 อ.ชุมแสง จ.นครสวรรค์ วัดได้ 1,315.00 ลบ.ม./วินาที (เมื่อวาน 1,297.00 ลบ.ม./วินาที) ต่ำกว่าตลิ่ง 0.70 เมตร **มีแนวโน้มเพิ่มขึ้น**

แม่น้ำเจ้าพระยา ปริมาณน้ำไหลผ่านที่สถานี C.2 อ.เมืองนครสวรรค์ วัดได้ 2,841.00 ลบ.ม./วินาที (เมื่อวาน 2,775.00 ลบ.ม./วินาที) ต่ำกว่าตลิ่ง 0.82 เมตร **มีแนวโน้มเพิ่มขึ้น** และมีปริมาณน้ำไหลผ่านท้ายเขื่อนเจ้าพระยา (C.13) ในอัตรา 2,681.00 ลบ.ม./วินาที (เมื่อวาน 2,643.00 ลบ.ม./วินาที) ไหลผ่านสถานีวัดน้ำ C.29A อ.บางไทร มีปริมาณน้ำไหลผ่านเฉลี่ย 3,218.00 ลบ.ม./วินาที (เมื่อวาน 3,156.00 ลบ.ม./วินาที)

แม่น้ำป่าสัก เขื่อนป่าสักชลสิทธิ์ ระบายน้ำ 600.65 ลบ.ม./วินาที (เมื่อวาน 600.53 ลบ.ม./วินาที) **มีแนวโน้มเพิ่มขึ้น**



2.5 สภาพน้ำในอ่างเก็บน้ำขนาดกลาง (ข้อมูล วันที่ 4 ต.ค. 65)

ข้อมูลวันที่ 4 ตุลาคม 2565																			
สรุปอ่างขนาดกลางที่มีปริมาณในช่วง <=30 % 31 - 50 % >50-80% >80 - 100 % และ >100 %																			
<=30 %				31 - 50 %				>50-80%				>80 - 100 %				>100 %			
ภาค	จำนวน	สขป.	จำนวน	ภาค	จำนวน	สขป.	จำนวน	ภาค	จำนวน	สขป.	จำนวน	ภาค	จำนวน	สขป.	จำนวน	ภาค	จำนวน	สขป.	จำนวน
เหนือ	0	1	0	เหนือ	1	1	1	เหนือ	8	1	2	เหนือ	38	1	2	เหนือ	28	1	10
		2	0			2	0			2	4			2	31			2	4
		3	0			3	0			3	0			3	2			3	3
		4	0			4	0			4	2			4	3			4	11
ตะวันออก เฉียงเหนือ	1	5	1	ตะวันออก เฉียงเหนือ	9	5	3	ตะวันออก เฉียงเหนือ	31	5	16	ตะวันออก เฉียงเหนือ	62	5	16	ตะวันออก เฉียงเหนือ	115	5	17
		6	0			6	1			6	5			6	27			6	35
		7	0			7	5			7	6			7	27			7	9
		8	0			8	0			8	4			8	8			8	54
ตะวันออก	1	9	1	ตะวันออก	0	9	0	ตะวันออก	7	9	7	ตะวันออก	22	9	22	ตะวันออก	21	9	21
กลาง	0	10	0	กลาง	0	10	0	กลาง	2	10	1	กลาง	9	10	7	กลาง	11	10	11
		11	0			11	0			11	0			11	0			11	0
		12	0			12	0			12	1			12	2			12	0
ตะวันตก	0	13	0	ตะวันตก	0	13	0	ตะวันตก	4	13	4	ตะวันตก	3	13	3	ตะวันตก	0	13	0
ใต้	1	14	0	ใต้	10	14	4	ใต้	19	14	11	ใต้	8	14	2	ใต้	1	14	0
		15	1			15	2			15	3			15	6			15	1
		16	0			16	4			16	4			16	0			16	0
		17	0			17	0			17	1			17	0			17	0
รวม	3	รวม	3	รวม	20	รวม	20	รวม	71	รวม	71	รวม	142	รวม	142	รวม	176	รวม	176

รวมทั้งหมด 412 แห่ง

3. การเพาะปลูก (ข้อมูล ณ วันที่ 28 ก.ย. 65)

- **การเพาะปลูกข้าวนาปี 2565**
 - ทั้งประเทศ แผนเพาะปลูก 16.83 ล้านไร่ **เพาะปลูกแล้ว 15.62 ล้านไร่** คิดเป็นร้อยละ 93 ของแผนฯ
 - กลุ่มน้ำเจ้าพระยา แผนเพาะปลูก 8.05 ล้านไร่ **เพาะปลูก 7.42 ล้านไร่** คิดเป็นร้อยละ 92 ของแผนฯ
 - กลุ่มน้ำแม่กลอง แผนเพาะปลูก 0.89 ล้านไร่ **เพาะปลูก 0.87 ล้านไร่** คิดเป็นร้อยละ 98 ของแผนฯ

4. วิเคราะห์สถานการณ์

4.1 คาดการณ์ปริมาณฝนจากแบบจำลองบรรยากาศ กรมอุตุนิยมวิทยา (3 วันล่วงหน้า)

- วันที่ 4 ต.ค. 65 (4 ต.ค. 65 เวลา 07.00 น. – 5 ต.ค. 65 เวลา 07.00 น.) มีฝนตกปานกลาง (10.1-35.0 มม.) บริเวณพื้นที่ ภาคเหนือ ภาคกลาง ภาคตะวันออก ภาคตะวันตก ภาคใต้ และบริเวณพื้นที่ จ.เลย จ.ชัยภูมิ จ.นครราชสีมา จ.บุรีรัมย์ จ.สุรินทร์ จ.ศรีสะเกษ และ จ.อุบลราชธานี มีฝนตกหนัก (35.1 – 90.0 มม.) บริเวณพื้นที่ จ.เชียงใหม่ จ.เชียงราย จ.ลำพูน จ.ตาก จ.กำแพงเพชร จ.อุทัยธานี จ.กาญจนบุรี จ.สระบุรี จ.สระแก้ว จ.จันทบุรี จ.ตราด และ จ.สุราษฎร์ธานี

- วันที่ 5 ต.ค. 65 (5 ต.ค. 65 เวลา 07.00 น. – 6 ต.ค. 65 เวลา 07.00 น.) มีฝนตกปานกลาง (10.1-35.0 มม.) บริเวณพื้นที่ ภาคเหนือ ภาคกลาง ภาคตะวันออก ภาคตะวันตก ภาคใต้ และบริเวณพื้นที่ จ.หนองบัวลำภู จ.ขอนแก่น จ.ชัยภูมิ จ.นครราชสีมา จ.บุรีรัมย์ จ.สุรินทร์ จ.ศรีสะเกษ และ จ.อุบลราชธานี มีฝนตกหนัก (35.1 – 90.0 มม.) บริเวณพื้นที่ จ.กำแพงเพชร จ.อุทัยธานี จ.ราชบุรี จ.เพชรบุรี จ.ประจวบคีรีขันธ์ จ.ปทุมธานี จ.จันทบุรี และพังงา และมีฝนตกหนักมาก (มากกว่า 90.0 มม.) บริเวณพื้นที่ จ.กาญจนบุรี

- วันที่ 6 ต.ค. 65 (6 ต.ค. 65 เวลา 07.00 น. – 7 ต.ค. 65 เวลา 07.00 น.) มีฝนตกปานกลาง (10.1-35.0 มม.) บริเวณพื้นที่ จ.ภาคกลาง ภาคตะวันออก ภาคตะวันตก และภาคใต้ มีฝนตกหนัก (35.1 – 90.0 มม.) บริเวณพื้นที่ ภาคตะวันออก และพื้นที่ จ.สระบุรี กรุงเทพมหานคร จ.สมุทรปราการ จ.นครปฐม จ.ราชบุรี จ.สมุทรสาคร จ.สมุทรสงคราม จ.เพชรบุรี จ.ประจวบคีรีขันธ์ จ.ยะลา และ จ.นราธิวาส

4.2 คาดการณ์ปริมาณน้ำ (วันที่ 5 ต.ค. 65)

คาดการณ์ปริมาณน้ำไหลผ่านลุ่มน้ำปิงที่สถานี P.17 อ.บรรพตพิสัย จ.นครสวรรค์ จะมีปริมาณน้ำไหลผ่าน 1,505.00 ลบ.ม./วินาที มีแนวโน้มเพิ่มขึ้น ลุ่มน้ำน่านที่สถานี N.67 อ.ชุมแสง จ.นครสวรรค์ จะมีปริมาณน้ำไหลผ่าน 1,341.00 ลบ.ม./วินาที มีแนวโน้มเพิ่มขึ้น โดยจะทำให้ในลุ่มน้ำเจ้าพระยาที่สถานี C.2 อ.เมืองนครสวรรค์ จ.นครสวรรค์ จะมีปริมาณน้ำไหลผ่าน 2,943.00 ลบ.ม./วินาที มีแนวโน้มเพิ่มขึ้น

5. สถานการณ์อุทกภัย

จังหวัดที่เข้าสู่ภาวะปกติ 18 จังหวัด ได้แก่ จังหวัดแม่ฮ่องสอน น่าน เชียงราย พิชณุโลก อุตรดิตถ์ นครสวรรค์ บุรีรัมย์ นครนายก จันทบุรี ชลบุรี ระยอง ตราด ฉะเชิงเทรา เพชรบูรณ์ สมุทรปราการ ระนอง ภูเก็ต และสตูล

จังหวัดที่ประสบอุทกภัย 33 จังหวัด ได้แก่ จังหวัดเชียงใหม่ ลำพูน พะเยา ลำปาง พิจิตร สุโขทัย ตาก กำแพงเพชร อุตรธานี เลย นอนงบัวลำภู ชัยภูมิ ขอนแก่น ร้อยเอ็ด มหาสารคาม ยโสธร อุบลราชธานี นครราชสีมา ศรีสะเกษ สุรินทร์ สระแก้ว ปราจีนบุรี ลพบุรี สระบุรี ปทุมธานี พระนครศรีอยุธยา อ่างทอง สิงห์บุรี ชัยนาท อุทัยธานี สุพรรณบุรี นครปฐม และกาญจนบุรี

ที่	สขป.	ลุ่มน้ำ	จังหวัด	อำเภอ (จำนวน)	รายชื่ออำเภอ	จุดประสบภัย			พื้นที่ประสบภัย	
						น้ำล้นตลิ่ง	ลำน้ำที่น้ำล้นตลิ่ง	น้ำท่วมขัง	ไร่	ครัวเรือน
1	สขป.1	ปิง	เชียงใหม่	10	ดอนเต้า สันป่าตอง จอมทอง ดอยหล่อ ฮอด หางงู สะเมิง สันทราย สันติสุข เมือง	✓	ลำน้ำแม่หาด น้ำแม่กลาง ลำน้ำเมฆาน	✓		4
2	สขป.1	ปิง	ลำพูน	2	สี่ ป่าชาย	✓	ลำน้ำแม่หาด	✓		100
3	สขป.2	โขงเหนือ	พะเยา	2	เมือง ดอกคำใต้			✓	1,338	516
4	สขป.2	วัง	ลำปาง	1	เสริมงาม			✓		
5	สขป.3	น่าน	พิจิตร	5	คงเจริญ โพทะเล บางมูลนาก สามง่าม เมือง	✓		✓		
6	สขป.4	ยม	สุโขทัย	4	ศรีสัชฌาย์ บ้านด่านลานหอย สวรรคโลก เมือง	✓		✓		
7	สขป.4	ปิง	ตาก	2	สามเงา บ้านตาก แม่สอด	✓		✓		
8	สขป.4	ปิง	กำแพงเพชร	1	พรานกระต่าย		คลองแม่ระกา	✓		
9	สขป.5	โขงตะวันออกเฉียงเหนือ	อุตรธานี	1	บ้านค้อ		ลำห้วยโง่ง	✓	10,000	52
10	สขป.5	โขงตะวันออกเฉียงเหนือ	เลย	5	คำชะอี เมือง วังสะพุง เชียงคาน นาคำง	✓	ลำน้ำกม้น ลำน้ำเหือง	✓		
11	สขป.5	โขงตะวันออกเฉียงเหนือ	หนองบัวลำภู	4	เมือง นาหวัง นากลาง โนนสัง	✓	ลำปะเทือง			
12	สขป.6	ชี	ชัยภูมิ	13	คอนสาร เมือง ภูเขียว เกษตรสมบูรณ์ บ้านแท่น คอนสวรรค์ จัตุรัส เนินสง่า บ้านเขว้า หนองบัวแดง บ้านหนองจรนงค์ บัวระเหว ภักดีชุมพล	✓	แม่น้ำชี ลำปะทาว	✓	40,286	2,380
13	สขป.6	ชี	ขอนแก่น	3	ชุมแพ ภูผาม่าน เมือง	✓	แม่น้ำชี ลำน้ำพอง แม่น้ำชีชัย	✓	5,080	
14	สขป.6	ชี	ร้อยเอ็ด	13	เสลภูมิ โพธิ์ชัย เชียงขวัญ พุ่งเขาสลวง อรัญบุรีจังหาร โพนทราย อาจสามารถ สุวรรณภูมิ พนมไพร เกษตรวิสัย หนองฮี ปทุมรัตน์	✓	แม่น้ำชี	✓	62,282	
15	สขป.6	ชี	มหาสารคาม	4	เมือง กันทรวิชัย โกลุมพิสัย วาปีปทุม	✓	แม่น้ำชี	✓	8,702	
16	สขป.7	ชี	ยโสธร	5	เมืองยโสธร มหาชนะชัย ค้อวัง คำเขื่อนแก้ว ป่าดิว	✓	แม่น้ำชี	✓	36,052	
17	สขป.7	มูล	อุบลราชธานี	17	เมืองวารินชำราบ เขื่องใน คอนมคมแดง ศาลสมุสสว่างวีระวงศ์ สำโรง เดชอุดม พึ่งศรีอุดม น้ำขุ่น กระจายพิชผล นาเยือ ม่วงสามสิบ น้ำยืน เหล่าเสือโก้ก นาหวาย พิบูลมังสาหาร	✓	ลำโดมใหญ่ ลำซอบก แม่น้ำมูล	✓	49,581	
18	สขป.8	มูล	นครราชสีมา	3	เมืองยาง จักรขย พิมาย	✓	แม่น้ำมูล ลำจักราช	✓	8,592	
19	สขป.8	มูล	ศรีสะเกษ	13	เมือง ยางชุมน้อย กันทรารมย์ ขุขันธ์ ปรางค์กู้อุทุมพรพิสัย ห้วยทับทัน ภูสิงห์ วังหิน บึงบูรพ์ ขุนหาญ ราษีไศล ศิลาลาด	✓	แม่น้ำมูล ห้วยทับทัน ห้วยสำราญ		4,490	
20	สขป.8	มูล	สุรินทร์	3	รัตนบุรี จอมพระ ท่าตูม	✓	แม่น้ำมูล ลำชี ห้วยเสนง		8,500	
21	สขป.9	บางปะกง	สระแก้ว	1	เมือง	✓	คลองพระสึง			
22	สขป.9	บางปะกง	ปราจีนบุรี	1	กบินทร์บุรี	✓	แม่น้ำปราจีนบุรี			39
23	สขป.10	ป่าสัก	ลพบุรี	6	โคกสำโรง ชัยบาดาล บ้านหมี่ เมือง พัฒนาคิม ท่าหลวง			✓	540	1982
24	สขป.10	ป่าสัก	สระบุรี	6	เฉลิมพระเกียรติ วังม่วง แก่งคอย ทองโดนเสาไห้ หนองแค	✓	แม่น้ำป่าสัก		360	45
25	สขป.11	เจ้าพระยา	ปทุมธานี	2	ธัญบุรี ลำลูกกา	✓	คลองหกทาสายล่าง	✓		250
26	สขป.12	เจ้าพระยา	พระนครศรีอยุธยา	10	บางบาล เสนา ผักไห้ ท่าเรือ วังน้อย นครหลวง สุทัย บางปะอิน บางไทร พระนครศรีอยุธยา	✓	แม่น้ำน้อย คลองโง่งม แม่น้ำเจ้าพระยา	✓	5,940	5,696
27	สขป.12	เจ้าพระยา	อ่างทอง	4	วิเศษชัยชาญ ป่าโมก เมือง ไชโย	✓	แม่น้ำน้อย แม่น้ำเจ้าพระยา	✓		1,409
28	สขป.12	เจ้าพระยา	สิงห์บุรี	2	อินทร์บุรี เมือง	✓	แม่น้ำเจ้าพระยา			3,070
29	สขป.12	เจ้าพระยา	ชัยนาท	5	เมือง วัดสิงห์ มโนรมย์ หันคา สรรพยา	✓	แม่น้ำเจ้าพระยา		80	291
30	สขป.12	สะแกกรัง	อุทัยธานี	1	เมือง	✓	แม่น้ำสะแกกรัง		296	237
31	สขป.12	ท่าจีน	สุพรรณบุรี	4	อู่ทอง บางปะลม้า สองพี่น้อง เมือง	✓	คลองระบายน้อย สองพี่น้อง	✓	31,729	
32	สขป.13	ท่าจีน	นครปฐม	2	นครชัยศรี บางเลน	✓	แม่น้ำท่าจีน			
33	สขป.13	แม่กลอง	กาญจนบุรี	2	ห้วยกระเจา ปอพลาย		ลำตะเพิน	✓		
รวม				157		27		23	273,848	16,071