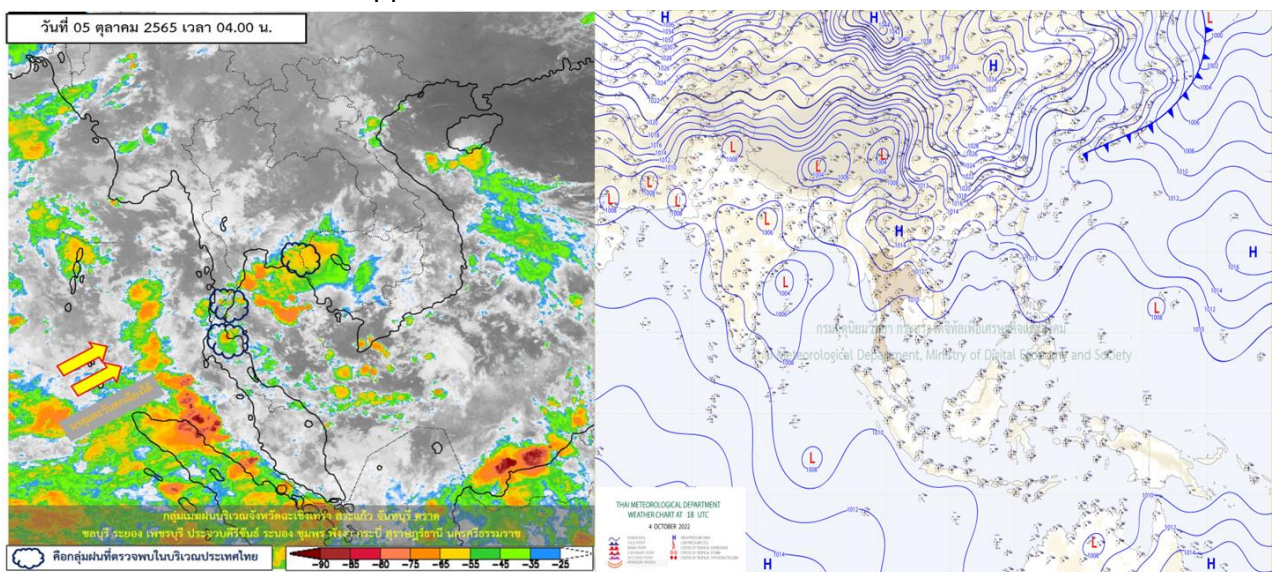




รายงานสรุปศูนย์ปฏิบัติการน้ำอัจฉริยะ
เรื่อง สถานการณ์น้ำและการเฝ้าระวัง
ประจำวันพุธที่ 5 ตุลาคม พ.ศ. 2565

1. สภาพอากาศและปริมาณฝน

1.1 สภาพอากาศ (กรมอุตุนิยมวิทยา)



บริเวณความกดอากาศสูงหรือมวลอากาศเย็นจากประเทศจีนแผ่ลงมาปกคลุมบริเวณภาคเหนือตอนบน ภาคตะวันออกเฉียงเหนือตอนบน และทะเลจีนใต้ โดยมีลมตะวันออกเฉียงใต้พัดปกคลุมภาคเหนือ ภาคตะวันออกเฉียงเหนือ ในขณะที่ลมตะวันออกเฉียงใต้พัดนำความชื้นเข้าปกคลุมภาคกลาง รวมทั้งกรุงเทพมหานครและปริมณฑล ภาคตะวันออก ภาคใต้ และอ่าวไทย ลักษณะเช่นนี้ทำให้บริเวณภาคเหนือตอนบนและภาคตะวันออกเฉียงเหนือตอนบนมีฝนลดลง แต่ยังคงมีฝนตกหนักบางแห่งบริเวณภาคกลาง รวมทั้งกรุงเทพมหานครและปริมณฑล ภาคตะวันออก และภาคใต้

1.2 สภาพฝน

ปริมาณฝนสูงสุด 5 อันดับ จากสำนักงานทรัพยากรน้ำแห่งชาติ เวลา 07.00 น. วันที่ 4 ต.ค. 65 ถึงเวลา 07.00 น. วันที่ 5 ต.ค. 65

1. อ.เมืองน่าน จ.น่าน	วัดปริมาณฝนได้	223.5	มม.
2. อ.ทุ่งช้าง จ.น่าน	วัดปริมาณฝนได้	78.5	มม.
3. อ.ท่ายาง จ.เพชรบุรี	วัดปริมาณฝนได้	75.0	มม.
4. อ.เมืองลำปาง จ.ลำปาง	วัดปริมาณฝนได้	69.0	มม.
5. อ.กะปง จ.พังงา	วัดปริมาณฝนได้	64.0	มม.

2. สถานการณ์น้ำท่าและสภาพน้ำในอ่างเก็บน้ำ

2.1 สถานการณ์น้ำท่าในลุ่มน้ำต่าง ๆ (ข้อมูล วันที่ 5 ต.ค. 65 เวลา 06.00 น.)

แม่น้ำ	สถานี	ที่ตั้งสถานี	ตลิ่ง	ความจุ	ระดับน้ำ	ปริมาณน้ำ		ต่ำ(-) สูง(+) กว่าตลิ่ง	อยู่ใน เกณฑ์	แนวโน้ม		
						วันนี้	เมื่อวาน					
			ม.	ม. ³ /วิ.	ม.	ม. ³ /วิ.	ม. ³ /วิ.					
1. ปิง	P.1	สะพานนารัฐ	อำเภอเมือง	จังหวัดเชียงใหม่	3.70	502	3.85	540.25	715.75	0.15	ล้นตลิ่ง	ลดลง
2. ปิง	P.17	บ้านท่าจี้	อำเภอบรรพตพิสัย	จังหวัดนครสวรรค์	39.80	2,990	38.64	1740.00	1316.00	-1.16	ปกติ	เพิ่มขึ้น
3. แม่กวาง	P.5	สะพานนารัฐ	อำเภอเมือง	จังหวัดเชียงใหม่	5.00	132	3.93	70.53	78.18	-1.07	ปกติ	ลดลง
3. น่าน	P.76	บ้านแม่ฮ้อย	อำเภอเมือง	จังหวัดลำปาง	5.40	210	4.07	121.85	161.50	-1.33	ปกติ	ลดลง
4. วัง	W.1C	สะพานเสตุวารี	อำเภอเมือง	จังหวัดลำปาง	5.20	651	0.44	11.02	12.54	-4.76	น้อย	ทรงตัว
4. วัง	W.23	แม่น้ำวัง	อำเภอสามเงา	จังหวัดตาก	6.30	493	7.63	*	*	1.33	ล้นตลิ่ง	ลดลง
4. วัง	W.24	แม่น้ำวัง	อำเภอสามเงา	จังหวัดตาก	8.50	576	9.03	667.90	686.10	0.53	ล้นตลิ่ง	ลดลง
4. วัง	W.4A	บ้านวังหมัน	อำเภอสามเงา	จังหวัดตาก	7.00	580	7.23	620.80	572.60	0.23	ล้นตลิ่ง	เพิ่มขึ้น
5. ยม	Y.1C	สะพานบ้านน้ำคัง	อำเภอเมือง	จังหวัดแพร่	8.20	926	4.57	384.45	631.80	-3.63	ปกติ	ลดลง
5. ยม	Y.4	สะพานตลาดธานี	อำเภอเมือง	จังหวัดสุโขทัย	8.15	510	6.26	333.30	345.20	-1.89	มาก	ลดลง
5. ยม	Y.64	แม่น้ำยม	อำเภอบางระกำ	จังหวัดพิษณุโลก	6.40	352	7.99	541.50	531.60	1.59	ล้นตลิ่ง	เพิ่มขึ้น
5. ยม	Y.16	แม่น้ำยม	อำเภอบางระกำ	จังหวัดพิษณุโลก	7.30	239	8.99	*	389.30	1.69	ล้นตลิ่ง	ลดลง
6. น่าน	N.1	หน้าสำนักงานป่าไม้	อำเภอเมือง	จังหวัดน่าน	7.00	1,164	0.00	0.00	226.50	-7.00	น้อย	ลดลง
6. น่าน	N.5A	สะพานเอกาทศรถ	อำเภอเมือง	จังหวัดพิษณุโลก	10.37	1,365	4.98	459.00	456.50	-5.39	ปกติ	เพิ่มขึ้น
6. น่าน	N.67	สะพานบ้านเกษไชโย	อำเภอชุมแสง	จังหวัดนครสวรรค์	28.30	1,579	27.70	1334.00	1315.00	-0.60	มาก	เพิ่มขึ้น
7. เข็ก	N.24A	แม่น้ำเข็ก	วังทอง	พิษณุโลก	11.50	329	9.62	198.10	272.10	-1.88	มาก	ลดลง
8. เจ้าพระยา	C.2	ค่ายจิรประวัติ	อำเภอเมือง	จังหวัดนครสวรรค์	25.70	3,295	25.14	2974.00	2841.00	-0.56	มาก	เพิ่มขึ้น
8. เจ้าพระยา	C.13	ท้ายเขื่อนเจ้าพระยา	อำเภอสรรพยา	จังหวัดชัยนาท	16.34	2,690	16.36	2697.00	2681.00	0.02	ล้นตลิ่ง	เพิ่มขึ้น
8. เจ้าพระยา	C.35	บ้านป้อม	อำเภอพระนครศรีอยุธยา	จังหวัดพระนครศรีอยุธยา	1155.00	4.36	1497.00	6.89	6.88	342.00	ล้นตลิ่ง	เพิ่มขึ้น
9. บางหลวง	C.36	บ้านบางหลวงโคก	อำเภอบางบาล	จังหวัดพระนครศรีอยุธยา	420.00	4.14	922.00	5.65	5.62	502.00	ล้นตลิ่ง	เพิ่มขึ้น
10. บางบาล	C.37	บ้านบางบาล	อำเภอบางบาล	จังหวัดพระนครศรีอยุธยา	135.00	2.75	265.00	5.62	5.62	130.00	ล้นตลิ่ง	ทรงตัว
11. ป่าสัก	S.3	แม่น้ำป่าสัก	อำเภอหล่มสัก	เพชรบูรณ์	85.00	9.20	74.00	9.29	9.20	-11.00	ล้นตลิ่ง	เพิ่มขึ้น
11. ป่าสัก	S.42	แม่น้ำป่าสัก	วิเชียรบุรี	เพชรบูรณ์	11.00	284	11.68	329.40	323.00	0.68	ล้นตลิ่ง	ลดลง
11. ป่าสัก	S.4B	แม่น้ำป่าสัก	เมืองเพชรบูรณ์	เพชรบูรณ์	9.20	190	9.29	192.30	184.40	0.09	ล้นตลิ่ง	เพิ่มขึ้น
11. ป่าสัก	S.26	ท้ายเขื่อนพระรามหก	อำเภอท่าเรือ	จังหวัดพระนครศรีอยุธยา	7.20	657	9.46	983.00	906.00	2.26	ล้นตลิ่ง	เพิ่มขึ้น
12. มูล	M.7	สะพานเสรีประชาธิปไตย	อำเภอเมือง	จังหวัดอุบลราชธานี	7.00	2,300	10.95	5125.00	4891.00	3.95	ล้นตลิ่ง	เพิ่มขึ้น
12. มูล	M.42	บ้านห้วยทับทัน	อำเภอห้วยทับทัน	จังหวัดศรีสะเกษ	8.30	124	11.52	***	640.40	3.22	N/A	N/A
12. มูล	M.176	บ้านโนนศรีไศล	อำเภอกันทรารมย์	จังหวัดศรีสะเกษ	13.00	425	12.93	793.60	819.20	-0.07	ล้นตลิ่ง	ลดลง
12. มูล	M.173	บ้านโนนสะอาด	อำเภอโขงเจียม	จังหวัดนครราชสีมา	7.60	290	7.33	225.20	203.60	-0.27	มาก	เพิ่มขึ้น
12. มูล	M.184	บ้านซืม	อำเภอพิมาย	จังหวัดนครราชสีมา	5.30	132	5.73	163.70	161.90	0.43	ล้นตลิ่ง	เพิ่มขึ้น
12. มูล	M.186	บ้านโนนคอย	อำเภोजักราช	จังหวัดนครราชสีมา	3.60	52	4.88	122.50	121.00	1.28	ล้นตลิ่ง	เพิ่มขึ้น
13. ลำเชียงไกร	M.188A	บ้านบัว	อำเภอโนนสูง	จังหวัดนครราชสีมา	4.90	70	5.26	83.16	65.35	0.36	ล้นตลิ่ง	เพิ่มขึ้น
14. ซี	E.20A	บ้านบ้านท่าหยาด	อำเภอห้วยทับทัน	จังหวัดยโสธร	10.00	1,100	10.36	1226.72	1218.88	0.36	ล้นตลิ่ง	เพิ่มขึ้น
14. ซี	E.23	บ้านค่าน	อำเภอเมือง	จังหวัดชัยภูมิ	9.00	144	9.58	376.31	412.56	0.58	ล้นตลิ่ง	ลดลง
15. ลำน้ำพอง	E.29A	บ้านผานกแก้ว	อำเภอภูกระดึง	จังหวัดเลย	10.50	242	10.29	232.95	284.98	-0.21	มาก	ลดลง
16. ลำน้ำขิง	E.92	บ้านท่างาม	อำเภอเสลภูมิ	จังหวัดร้อยเอ็ด	8.80	176	9.19	210.31	220.83	0.39	ล้นตลิ่ง	ลดลง
17. ลำปะทาว	E.6C	บ้านตาดโตน	อำเภอเมือง	จังหวัดชัยภูมิ	5.50	46	5.95	55.90	55.46	0.45	ล้นตลิ่ง	เพิ่มขึ้น
18. ลำน้ำเชิญ	E.85	บ้านโนนหัน	อำเภอชุมแพ	จังหวัดชัยภูมิ	5.20	44	5.50	198.00	225.30	0.30	ล้นตลิ่ง	ลดลง
19. ปราจีนบุรี	Kgt.3	กบินทร์บุรี	อำเภอกบินทร์บุรี	ปราจีนบุรี	8.79	492	10.47	834.60	806.60	1.68	ล้นตลิ่ง	เพิ่มขึ้น
20. เพชรบุรี	B.9	บ้านสาระเห็ด	อำเภอท่ายาง	จังหวัดเพชรบุรี	6.60	355	2.52	29.80	22.20	-4.08	น้อย	เพิ่มขึ้น
20. เพชรบุรี	B.6A	สะพานท่าแกวียน	อำเภอแก่งกระจาน	จังหวัดเพชรบุรี	6.00	260	0.91	3.60	2.50	-5.09	น้อย	เพิ่มขึ้น
20. เพชรบุรี	B.15	สะพานเทศบาล	อำเภอเมือง	จังหวัดเพชรบุรี	5.40	180	1.25	15.25	8.77	-4.15	น้อย	เพิ่มขึ้น
21. ทะเลสาบสงขลา	X.44	คลองอู่ตะเภา	อำเภอหาดใหญ่	จังหวัดสงขลา	7.40	533	1.12	40.80	46.00	-6.28	น้อย	ลดลง
21. ทะเลสาบสงขลา	X.170	บ้านคลองลำ	อำเภอศรีนครินทร์	จังหวัดพัทลุง	25.20	374	20.94	10.20	7.50	-4.26	น้อย	เพิ่มขึ้น
22. ภาคใต้ฝั่งตะวันออก	X.180	สะพานเทศบาล	อำเภอเมือง	จังหวัดชุมพร	3.80	191	1.19	52.65	76.65	-2.61	ปกติ	ลดลง
22. ภาคใต้ฝั่งตะวันออก	X.119A	สะพานสันต	อำเภอสุโขทัย	จังหวัดนครราชสีมา	8.60	229	5.62	76.70	85.40	-2.98	ปกติ	ลดลง
22. ภาคใต้ฝั่งตะวันออก	X.53A	คลองชุมพร	อำเภอเมือง	จังหวัดชุมพร	9.30	233	4.19	36.75	67.10	-5.11	ปกติ	ลดลง
22. ภาคใต้ฝั่งตะวันออก	X.212	คลองหลังสวน	อำเภอหลังสวน	จังหวัดชุมพร	6.00	1,100	0.09	79.00	97.00	-5.91	น้อย	ลดลง
23. ภาคใต้ฝั่งตะวันตก	X.234	บ้านป่าหมาก	อำเภอเมือง	จังหวัดตรัง	6.40	434	2.36	117.60	149.40	-4.04	ปกติ	ลดลง

2.2 สภาพน้ำเก็บกักในอ่างเก็บน้ำขนาดใหญ่ (ข้อมูล วันที่ 5 ต.ค. 65)

อ่างเก็บน้ำเขื่อน	ความจุ ที่ รนส. (ล้าน ม. ³)	ความจุ ที่ รนท. (ล้าน ม. ³)	ความจุ น้ำ ใช้การ (ล้าน ม. ³)	ณ วันที่								ปริมาณน้ำ ไหลลง วันนี้ (ล้าน ม. ³)	ปริมาณน้ำ ระบาย วันนี้ (ล้าน ม. ³)
				ปี 2564				ปี 2565					
				ปริมาตร (ล้าน ม. ³)	% รณท.	ปริมาตร (ล้าน ม. ³)	% รณท.	ปริมาตรใช้การ (ล้าน ม. ³)	% รณท.	% ใช้การ			
ภาคเหนือ													
ภูมิพล*	13,462	13,462	9,662	6,847	51	10,536	78	6,736	50	70	237.09	0.00	
สิริกิติ์*	10,508	9,510	6,660	4,241	45	6,425	68	3,575	38	54	62.83	0.00	
แม่จันตมบурณชล	323	265	253	100	38	237	90	225	85	89	2.55	0.40	
แม่กวางอุดมธารา	295	263	249	63	24	224	85	210	80	84	1.92	0.05	
ก๊วยลิม	106	106	103	82	77	92	87	89	84	87	6.59	3.07	
ก๊วยคองหมา	209	170	164	102	60	176	104	170	100	104	7.07	1.85	
แควน้อยบำรุงแดน	1,080	939	896	885	94	892	95	849	90	95	26.21	4.32	
แม่มอก	110	110	94	113	102	117	107	101	92	108	6.18	8.28	
รวมภาคเหนือ	26,093	24,825	18,080	12,433	50	18,700	75	11,955	48	66	350.44	17.98	
ภาคตะวันออกเฉียงเหนือ													
ห้วยหลวง	136	136	129	75	56	124	91	117	86	91	4.58	7.45	
น้ำอูน	780	520	475	288	55	412	79	367	71	77	2.85	0.11	
น้ำพุง*	200	165	157	84	51	86	52	78	47	50	0.75	0.68	
จุฬารัตน์*	181	164	127	159	97	161	98	124	75	97	5.35	5.08	
อุบลรัตน์*	4,640	2,431	1,850	2,077	85	2,694	111	2,113	87	114	158.39	35.00	
ลำปาว	2,450	1,980	1,880	988	50	1,756	89	1,656	84	88	31.29	2.58	
ลำตะคอง	445	314	292	269	86	325	103	302	96	104	6.59	0.43	
ลำพระเพลิง	242	155	154	139	90	151	98	150	97	98	4.06	3.65	
มูลบง	350	141	134	136	97	132	94	125	89	93	1.67	0.04	
ลำแจะ	325	275	268	242	88	241	88	234	85	87	3.06	0.26	
ลำนางรอง	197	121	118	103	85	113	93	110	90	93	4.19	0.46	
สิรินธร*	1,966	1,966	1,135	1,565	80	1,921	98	1,089	55	96	36.19	35.23	
รวมภาค ตอน.	11,911	8,368	6,718	6,126	73	8,116	97	6,466	77	96	258.98	90.98	
ภาคกลาง													
ป่าสักชลสิทธิ์	960	960	957	953	99	1,014	106	1,011	105	106	131.78	69.20	
ทับเสลา	190	160	143	161	101	170	106	153	96	107	11.03	10.20	
กระเสียว	390	299	259	265	89	284	95	244	81	94	18.53	4.45	
รวมภาคกลาง	1,540	1,419	1,359	1,380	97	1,468	103	1,408	99	104	161.34	83.84	
ภาคตะวันตก													
ศรีนครินทร์*	18,770	17,745	7,480	14,511	82	15,080	85	4,815	27	64	133.01	14.89	
วชิราลงกรณ*	11,000	8,860	5,848	7,115	80	6,122	69	3,110	35	53	38.99	9.99	
รวมภาคตะวันตก	29,770	26,605	13,328	21,626	81	21,201	80	7,924	30	59	172.00	24.88	
ภาคตะวันออก													
ขุนด่านปราการชล	225	224	219	214	95	219	98	215	96	98	2.61	2.55	
คลองสิียด	450	420	390	214	51	378	90	348	83	89	3.31	0.71	
บางพระ	127	117	105	77	65	114	98	102	87	97	0.53	0.54	
หนองปลาไหล	206	164	150	180	110	159	97	145	89	97	2.25	1.38	
ประแสร์	322	295	275	286	97	273	92	253	86	92	4.20	2.50	
นฤบดีนทรจินดา	338	295	281	267	91	286	97	272	92	97	4.39	3.00	
รวมภาคตะวันออก	1,662	1,515	1,420	1,237	82	1,429	94	1,334	88	94	17.29	10.68	
ภาคใต้													
แก่งกระจาน	900	710	645	541	76	459	65	394	55	61	4.57	1.73	
ปราณบุรี	490	391	373	296	76	225	58	208	53	56	2.18	0.29	
รัชชประภา*	6,144	5,639	4,287	3,902	69	3,520	62	2,169	38	51	10.79	5.04	
บางลา*	1,590	1,454	1,178	754	52	682	47	406	28	34	3.57	3.13	
รวมภาคใต้	9,124	8,194	6,484	5,493	67	4,886	60	3,176	39	49	21.12	10.18	
รวมทั้งประเทศ	80,100	70,926	47,389	48,296	68	55,800	79	32,263	45	68	981.16	238.55	

ต่ำกว่า 30 %
รวม 0 แห่ง

ตั้งแต่ 31 - 50%
รวม 1 แห่ง

ตั้งแต่ 51 - 80%
รวม 8 แห่ง

มากกว่า 80%
รวม 26 แห่ง

- **ปริมาณน้ำเก็บกักทั่วประเทศ** (อ่างเก็บน้ำขนาดใหญ่) ณ วันที่ 5 ตุลาคม
 - ปี 2565 มีน้ำ 55,800 ล้าน ลบ.ม. คิดเป็น 79%
 - ปี 2552 มีน้ำ 52,394 ล้าน ลบ.ม. คิดเป็น 75% **น้อยกว่าปี 2565** จำนวน 3,406 ล้าน ลบ.ม. (ปี 2552 ยังไม่มีเขื่อนแควน้อยบำรุงแดน)
 - ปี 2554 มีน้ำ 64,345 ล้าน ลบ.ม. คิดเป็น 92% **มากกว่าปี 2565** จำนวน 8,545 ล้าน ลบ.ม.
 - ปี 2561 มีน้ำ 56,341 ล้าน ลบ.ม. คิดเป็น 79% **มากกว่าปี 2565** จำนวน 541 ล้าน ลบ.ม.
 - ปี 2564 มีน้ำ 48,296 ล้าน ลบ.ม. คิดเป็น 68% **น้อยกว่าปี 2565** จำนวน 7,504 ล้าน ลบ.ม.
- **ปริมาณน้ำเก็บกักในกลุ่มเจ้าพระยา** (4 เขื่อนหลัก) ณ วันที่ 5 ตุลาคม
 - ปี 2565 มีน้ำ 18,867 ล้าน ลบ.ม. คิดเป็น 76%
 - ปี 2552 มีน้ำ 14,998 ล้าน ลบ.ม. คิดเป็น 62% **น้อยกว่าปี 2565** จำนวน 3,869 ล้าน ลบ.ม. (ปี 2552 ยังไม่มีเขื่อนแควน้อยบำรุงแดน)
 - ปี 2554 มีน้ำ 24,511 ล้าน ลบ.ม. คิดเป็น 99% **มากกว่าปี 2565** จำนวน 5,644 ล้าน ลบ.ม.
 - ปี 2561 มีน้ำ 18,490 ล้าน ลบ.ม. คิดเป็น 74% **น้อยกว่าปี 2565** จำนวน 377 ล้าน ลบ.ม.
 - ปี 2564 มีน้ำ 12,926 ล้าน ลบ.ม. คิดเป็น 52% **น้อยกว่าปี 2565** จำนวน 5,941 ล้าน ลบ.ม.

2.3 สภาพน้ำในอ่างเก็บน้ำ 4 เขื่อนหลักกลุ่มเจ้าพระยา (ข้อมูล วันที่ 5 ต.ค. 65)

สภาพน้ำในอ่างเก็บน้ำ ภูมิพล สิริกิติ์ แควน้อยฯ และป่าสักฯ วันที่ 5 ตุลาคม 2565

อ่างเก็บน้ำ	ปริมาณน้ำในอ่างฯ		ปริมาณน้ำใช้การได้		ปริมาณน้ำไหลลงอ่างฯ		ปริมาณน้ำระบาย		รับน้ำได้อีก
	ปริมาณน้ำ	% ความจุ	ปริมาณน้ำ	% ใช้การ	วันนี้	เมื่อวาน	วันนี้	เมื่อวาน	
ภูมิพล	10,536	78	6,736	70	237.09	236.93	0.00	0.00	2,926
สิริกิติ์	6,425	68	3,575	54	62.83	64.66	0.00	0.00	3,085
ภูมิพล+สิริกิติ์	16,961	74	10,311	63	299.92	301.59	0.00	0.00	6,011
แควน้อยฯ	892	95	849	95	26.21	28.61	4.32	8.05	47
ป่าสักชลสิทธิ์	1,014	106	1,011	106	131.78	152.79	69.20	51.90	0
รวมทั้งหมด	18,867	76	12,171	67	457.91	482.99	73.52	59.94	6,058

*หมายเหตุ : () คือ เกินความจุเก็บกักปกติ

(หน่วย : ล้าน ลบ.ม.)

2.4 สถานการณ์น้ำลุ่มน้ำเจ้าพระยา

2.2 สถานการณ์น้ำลุ่มน้ำเจ้าพระยา

แม่น้ำปิง ปริมาณน้ำไหลผ่านที่สถานี P.17 อ.บรรพตพิสัย จ.นครสวรรค์ วัดได้ 1,740.00 ลบ.ม./วินาที (เมื่อวาน 1,316.00 ลบ.ม./วินาที) ต่ำกว่าตลิ่ง 1.16 เมตร **มีแนวโน้มเพิ่มขึ้น**

แม่น้ำน่าน ปริมาณน้ำไหลผ่านที่สถานี N.67 อ.ชุมแสง จ.นครสวรรค์ วัดได้ 1,334.00 ลบ.ม./วินาที (เมื่อวาน 1,315.00 ลบ.ม./วินาที) ต่ำกว่าตลิ่ง 0.60 เมตร **มีแนวโน้มเพิ่มขึ้น**

แม่น้ำเจ้าพระยา ปริมาณน้ำไหลผ่านที่สถานี C.2 อ.เมืองนครสวรรค์ วัดได้ 2,974.00 ลบ.ม./วินาที (เมื่อวาน 2,841.00 ลบ.ม./วินาที) ต่ำกว่าตลิ่ง 0.56 เมตร **มีแนวโน้มเพิ่มขึ้น** และมีปริมาณน้ำไหลผ่านท้ายเขื่อนเจ้าพระยา (C.13) ในอัตรา 2,697.00 ลบ.ม./วินาที (เมื่อวาน 2,681.00 ลบ.ม./วินาที) ไหลผ่านสถานีวัดน้ำ C.29A อ.บางไทร มีปริมาณน้ำไหลผ่านเฉลี่ย 3,103.00 ลบ.ม./วินาที (เมื่อวาน 3,218.00 ลบ.ม./วินาที)

แม่น้ำป่าสัก เขื่อนป่าสักชลสิทธิ์ ระบายน้ำ 800.89 ลบ.ม./วินาที (เมื่อวาน 600.65 ลบ.ม./วินาที) **มีแนวโน้มเพิ่มขึ้น**

2.5 สภาพน้ำในอ่างเก็บน้ำขนาดกลาง (ข้อมูล วันที่ 5 ต.ค. 65)

ข้อมูลวันที่ 5 ตุลาคม 2565																			
สรุปอ่างขนาดกลางที่มีปริมาตรในช่วง <=30 % 31 - 50 % >50-80% >80 - 100 % และ >100 %																			
<=30 %		31 - 50 %				>50-80%				>80 - 100 %				>100 %					
ภาค	จำนวน	สขป.	จำนวน	ภาค	จำนวน	สขป.	จำนวน	ภาค	จำนวน	สขป.	จำนวน	ภาค	จำนวน	สขป.	จำนวน	ภาค	จำนวน	สขป.	จำนวน
เหนือ	0	1	0	เหนือ	1	1	1	เหนือ	8	1	2	เหนือ	38	1	2	เหนือ	28	1	10
		2	0			2	0			2	4			2	31			2	4
		3	0			3	0			3	0			3	2			3	3
		4	0			4	0			4	2			4	3			4	11
ตะวันออก เฉียงเหนือ	1	5	1	ตะวันออก เฉียงเหนือ	8	5	3	ตะวันออก เฉียงเหนือ	33	5	16	ตะวันออก เฉียงเหนือ	59	5	15	ตะวันออก เฉียงเหนือ	117	5	18
		6	0			6	1			6	6			6	9			6	36
		7	0			7	4			7	7			7	27			7	9
		8	0			8	0			8	4			8	8			8	54
ตะวันออก	1	9	1	ตะวันออก	0	9	0	ตะวันออก	7	9	7	ตะวันออก	22	9	22	ตะวันออก	21	9	21
กลาง	0	10	0	กลาง	0	10	0	กลาง	2	10	2	กลาง	9	10	7	กลาง	11	10	10
		11	0			11	0			11	0			11	0				
		12	0			12	0			12	2			12	1				
ตะวันตก	0	13	0	ตะวันตก	0	13	0	ตะวันตก	4	13	4	ตะวันตก	3	13	3	ตะวันตก	0	13	0
ใต้	1	14	0	ใต้	10	14	4	ใต้	19	14	11	ใต้	8	14	2	ใต้	1	14	0
		15	1			15	2			15	3			15	6			15	1
		16	0			16	4			16	4			16	0			16	0
		17	0			17	0			17	1			17	0			17	0
รวม	3	รวม	3	รวม	19	รวม	19	รวม	73	รวม	73	รวม	139	รวม	139	รวม	178	รวม	178

รวมทั้งหมด 412 แห่ง

3. การเพาะปลูก (ข้อมูล ณ วันที่ 28 ก.ย. 65)

- **การเพาะปลูกข้าวนาปี 2565**

- ทั้งประเทศ แขนเพาะปลูก 16.83 ล้านไร่ **เพาะปลูกแล้ว 15.62 ล้านไร่** คิดเป็นร้อยละ 93 ของแผนฯ
- **ลุ่มน้ำเจ้าพระยา** แขนเพาะปลูก 8.05 ล้านไร่ **เพาะปลูก 7.42 ล้านไร่** คิดเป็นร้อยละ 92 ของแผนฯ
- **ลุ่มน้ำแม่กลอง** แขนเพาะปลูก 0.89 ล้านไร่ **เพาะปลูก 0.87 ล้านไร่** คิดเป็นร้อยละ 98 ของแผนฯ

4. วิเคราะห์สถานการณ์

4.1 คาดการณ์ปริมาณฝนจากแบบจำลองบรรยากาศ กรมอุตุนิยมวิทยา (3 วันล่วงหน้า)

- วันที่ 5 ต.ค. 65 (5 ต.ค. 65 เวลา 07.00 น. – 6 ต.ค. 65 เวลา 07.00 น.) มีฝนตกปานกลาง (10.1-35.0 มม.) บริเวณพื้นที่ ภาคเหนือ ภาคกลาง ภาคตะวันออก ภาคตะวันตก ภาคใต้ และบริเวณพื้นที่ จ.เลย จ.ชัยภูมิ จ.ขอนแก่น จ.นครราชสีมา จ.บุรีรัมย์ จ.สุรินทร์ จ.ศรีสะเกษ จ.อุบลราชธานี จ.บึงกาฬ จ.นครพนม จ.กาฬสินธุ์ จ.ร้อยเอ็ด และ จ.มุกดาหาร **มีฝนตกหนัก (35.1 – 90.0 มม.)** บริเวณพื้นที่ จ.พะเยา จ.น่าน จ.ลำพูน จ.ตาก จ.กำแพงเพชร จ.อุทัยธานี จ.สระบุรี จ.นครราชสีมา จ.สุรินทร์ จ.ศรีสะเกษ จ.กาญจนบุรี จ.ราชบุรี จ.ประจวบคีรีขันธ์ จ.นครปฐม จ.ปทุมธานี กรุงเทพมหานคร จ.ระยอง จ.จันทบุรี จ.ตราด จ.ระนอง และ จ.สุราษฎร์ธานี

- วันที่ 6 ต.ค. 65 (6 ต.ค. 65 เวลา 07.00 น. – 7 ต.ค. 65 เวลา 07.00 น.) มีฝนตกปานกลาง (10.1-35.0 มม.) บริเวณพื้นที่ ภาคเหนือ ภาคกลาง ภาคตะวันออก ภาคตะวันตก ภาคใต้ และบริเวณพื้นที่ จ.ขอนแก่น จ.ชัยภูมิ จ.นครราชสีมา จ.บุรีรัมย์ จ.สุรินทร์ จ.ศรีสะเกษ จ.มหาสารคาม จ.ร้อยเอ็ด จ.ยโสธร จ.อำนาจเจริญ จ.นครพนม และ จ.อุบลราชธานี **มีฝนตกหนัก (35.1 – 90.0 มม.)** บริเวณพื้นที่ จ.เชียงใหม่ จ.พะเยา จ.ตาก จ.กำแพงเพชร จ.อุทัยธานี จ.สุพรรณบุรี จ.พระนครศรีอยุธยา จ.สระบุรี จ.บุรีรัมย์ จ.ราชบุรี จ.เพชรบุรี จ.ประจวบคีรีขันธ์ จ.ชุมพร จ.สุราษฎร์ธานี จ.พังงา จ.กระบี่ จ.ตรัง จ.พัทลุง จ.สตูล จ.สงขลา จ.ปัตตานี จ.ยะลา และจ.นราธิวาส **มีฝนตกหนักมาก (มากกว่า 90.0 มม.)** บริเวณพื้นที่ จ.กาญจนบุรี และ จ.สตูล

- วันที่ 7 ต.ค. 65 (7 ต.ค. 65 เวลา 07.00 น. – 8 ต.ค. 65 เวลา 07.00 น.) มีฝนตกปานกลาง (10.1-35.0 มม.) บริเวณพื้นที่ ภาคกลาง ภาคตะวันออก ภาคตะวันตก ภาคใต้ และบริเวณพื้นที่ จ.แม่ฮ่องสอน จ.เชียงใหม่ จ.กำแพงเพชร จ.พิจิตร จ.นครสวรรค์ จ.เพชรบูรณ์ จ.ชัยภูมิ จ.ขอนแก่น จ.นครราชสีมา จ.บุรีรัมย์ จ.สุรินทร์ จ.ศรีสะเกษ จ.อุบลราชธานี มีฝนตกหนัก (35.1 – 90.0 มม.) บริเวณพื้นที่ จ.กำแพงเพชร จ.อุทัยธานี จ.ชัยนาท จ.สุพรรณบุรี จ.นครปฐม จ.กรุงเทพมหานคร จ.กาญจนบุรี จ.ราชบุรี จ.เพชรบุรี จ.ชลบุรี จ.ระยอง จ.จันทบุรี จ.ตราด จ.สุราษฎร์ธานี จ.นครศรีธรรมราช จ.กระบี่ จ.ตรัง จ.พัทลุง จ.สตูล จ.สงขลา จ.ปัตตานี จ.ยะลา และจ.นราธิวาส มีฝนตกหนักมาก (มากกว่า 90.0 มม.) จ.ยะลา

4.2 คาดการณ์ปริมาณน้ำ (วันที่ 6 ต.ค. 65)

คาดการณ์ปริมาณน้ำไหลผ่านลุ่มน้ำปิงที่สถานี P.17 อ.บรรพตพิสัย จ.นครสวรรค์ จะมีปริมาณน้ำไหลผ่าน 1,802.00 ลบ.ม./วินาที มีแนวโน้มเพิ่มขึ้น ลุ่มน้ำน่านที่สถานี N.67 อ.ชุมแสง จ.นครสวรรค์ จะมีปริมาณน้ำไหลผ่าน 1,359.00 ลบ.ม./วินาที มีแนวโน้มเพิ่มขึ้น โดยจะทำให้ในลุ่มน้ำเจ้าพระยาที่สถานี C.2 อ.เมือง นครสวรรค์ จ.นครสวรรค์ จะมีปริมาณน้ำไหลผ่าน 3,274.00 ลบ.ม./วินาที มีแนวโน้มเพิ่มขึ้น

5. สถานการณ์อุทกภัย

จังหวัดที่เข้าสู่ภาวะปกติ 17 จังหวัด ได้แก่ จังหวัดแม่ฮ่องสอน น่าน เชียงราย พิชณุโลก อุตรดิตถ์ นครนายก จันทบุรี ชลบุรี ระยอง ตราด ฉะเชิงเทรา เพชรบูรณ์ สมุทรปราการ กาญจนบุรี ระนอง ภูเก็ต และสตูล

จังหวัดที่ประสบอุทกภัย 34 จังหวัด ได้แก่ จังหวัดเชียงใหม่ ลำพูน พะเยา ลำปาง พิจิตร นครสวรรค์ สุโขทัย ตาก กำแพงเพชร อุตรธานี เลย หนองบัวลำภู ชัยภูมิ ขอนแก่น ร้อยเอ็ด มหาสารคาม ยโสธร อุบลราชธานี นครราชสีมา ศรีสะเกษ สุรินทร์ บุรีรัมย์ สระแก้ว ปราจีนบุรี ลพบุรี สระบุรี ปทุมธานี พระนครศรีอยุธยา อ่างทอง สิงห์บุรี ชัยนาท อุทัยธานี สุพรรณบุรี และนครปฐม

ที่	สขป.	ลุ่มน้ำ	จังหวัด	อำเภอ (จำนวน)	รายชื่ออำเภอ	จุดประสบภัย			พื้นที่ประสบภัย	
						น้ำล้นตลิ่ง	ลำน้ำน้ำล้นตลิ่ง	น้ำท่วมขัง	ไร่	ครัวเรือน
1	สขป.1	ปิง	เชียงใหม่	10	ดอนต่า สันป่าตอง จอมทอง ดอยหล่อ ฮอด หางตอง สะเมิง สันทราย สันติสุข เมือง	✓	ลำน้ำแม่หาด น้ำแม่กลาง ลำ น้ำแม่ปาน	✓		4
2	สขป.1	ปิง	ลำพูน	2	ลี้ ป่าซาง	✓	ลำน้ำแม่หาด	✓		100
3	สขป.2	โขงเหนือ	พะเยา	2	เมือง ดอกคำใต้			✓	1,338	516
4	สขป.2	วัง	ลำปาง	1	เสริมงาม			✓		
5	สขป.3	น่าน	พิจิตร	5	คงเจริญ โพทะเล บางมูลนาก สามง่าม เมือง	✓		✓		
6	สขป.3	เจ้าพระยา	นครสวรรค์	1	ศาลาลี	✓	คลองชัยนาท-ป่าสัก		1,000	50
7	สขป.4	ยม	สุโขทัย	4	ศรีสัชชนาลัย บ้านด่านลานหอย สวรรคโลก เมือง	✓		✓		
8	สขป.4	ปิง	ตาก	2	สามเงา บ้านตาก แม่สอด	✓		✓		
9	สขป.4	ปิง	กำแพงเพชร	1	พราหมณ์		คลองแม่ระกา	✓		
10	สขป.5	โขงตะวันออกเฉียงเหนือ	อุตรธานี	1	บ้านค้อ		ลำห้วยโง่ง	✓	10,000	52
11	สขป.5	โขงตะวันออกเฉียงเหนือ	เลย	5	ด่านซ้าย เมือง วังสะพุง เชียงคาน นาคำ	✓	ลำน้ำพรม ลำน้ำเหือง	✓		
12	สขป.5	โขงตะวันออกเฉียงเหนือ	หนองบัวลำภู	4	เมือง นาหว้า นากลาง โนนสัง	✓	ลำพองเมือง			
13	สขป.6	ชี	ชัยภูมิ	13	คอนสาร เมือง ภูเขียว เกษตรสมบูรณ์ บ้านแท่น คอน สวรรค์ จตุรัส เนินสง่า บ้านเขว้า หนองบัวแดง บ้านเนินจมนรงค์ บัวระเหว ภูเก้า ภูเก้าหิน	✓	แม่น้ำชี ลำน้ำทาว	✓	40,896	2,380
14	สขป.6	ชี	ขอนแก่น	3	ชุมแพ ภูผาม่าน เมือง	✓	แม่น้ำชี ลำน้ำพอง แม่น้ำเชิญ	✓	9,000	
15	สขป.6	ชี	ร้อยเอ็ด	16	เสลภูมิ โพนชัย เขียงขวัญ พงษ์เทพางค์ วัชรบุรีจังหาร โพนทราย อาจสามารถ สุวรรณภูมิ พนมไพร เกษตรวิสัย หนองฮี ปทุมรัตน์ โพนทอง เมือง เมยวดี	✓	แม่น้ำชี	✓	80,141	
16	สขป.6	ชี	มหาสารคาม	4	เมือง กันทรวิชัย โกสุมพิสัย วาปีปทุม	✓	แม่น้ำชี	✓	15,180	
17	สขป.7	ชี	ยโสธร	5	เมืองยโสธร มหาชนะชัย ค้อวัง คำเขื่อนแก้ว ป่าดิว	✓	แม่น้ำชี	✓	36,052	
18	สขป.7	มูล	อุบลราชธานี	17	เมืองวารินชำราบ เขื่อนใน ดอนมดแดง ศาลสูง สว่างวีระวงศ์ สำโรง เดชอุดม ทุ่งศรีอุดม น้ำขุ่น ตระการพืชผล นาเยีย ม่วงสามสิบ หนองฮี เหล่าเสือโก้ก นาหวาย พิบูลมังสาหาร	✓	ลำน้ำมูล ลำน้ำโขง แม่น้ำมูล	✓	49,581	
19	สขป.8	มูล	นครราชสีมา	6	เมืองยาง จักราช พิมาย สุรนีน ชามทะเลสอ เมือง	✓	แม่น้ำมูล ลำน้ำจระเข้	✓	56,592	
20	สขป.8	มูล	ศรีสะเกษ	14	เมือง ยางชุมน้อย กันทรารมย์ ขุขันธ์ ปรังคัง อุทุมพรพิสัย ห้วยทับทัน ภูสิงห์ วังหิน บึงบูรพ์ ขุน หาญ ราษีไศล ศีลาสาท โพธิ์ศรีสุวรรณ	✓	แม่น้ำมูล ห้วยทับทัน ห้วยสำราญ		29,270	
21	สขป.8	มูล	สุรินทร์	3	รัตนบุรี จอมพระ ท่าขุม	✓	แม่น้ำมูล ลำน้ำ ห้วยแสง		12,000	
22	สขป.8	มูล	บุรีรัมย์	2	ปะคำ นางรอง		ลำปลายมาศ	✓	15,000	
23	สขป.9	บางปะกง	สระแก้ว	1	เมือง	✓	คลองพระสรง			
24	สขป.9	บางปะกง	ปราจีนบุรี	1	กบินทร์บุรี	✓	แม่น้ำปราจีนบุรี			39
25	สขป.10	ป่าสัก	ลพบุรี	6	โคกสำโรง ชัยบาดาล บ้านหมี่ เมือง พัฒนาคมน ท่า หลวง			✓	3,540	2636
26	สขป.10	ป่าสัก	สระบุรี	6	เฉลิมพระเกียรติ วังม่วง แก่งคอย หนองโดน เสาไห้ หนองแค	✓	แม่น้ำป่าสัก		360	45
27	สขป.11	เจ้าพระยา	ปทุมธานี	2	อัญบุรี ลำลูกกา	✓	คลองทหกวางสายต่าง	✓		250
28	สขป.12	เจ้าพระยา	พระนครศรีอยุธยา	10	บางบาล เสนา ผักไห่ ท่าเรือ วังน้อย นครหลวง อุทัย บางปะอิน บางโพ พระนครศรีอยุธยา	✓	แม่น้ำน้อย คลองโผงเผง แม่น้ำเจ้าพระยา	✓	5,940	6,405
29	สขป.12	เจ้าพระยา	อ่างทอง	4	วิเศษชัยชาญ ป่าโมก เมือง ไชโย	✓	แม่น้ำน้อย แม่น้ำเจ้าพระยา	✓		1,409
30	สขป.12	เจ้าพระยา	สิงห์บุรี	2	อินทร์บุรี เมือง	✓	แม่น้ำเจ้าพระยา			3,070
31	สขป.12	เจ้าพระยา	ชัยนาท	5	เมือง วัดสิงห์ มโนรมย์ พันดา สรรพยา	✓	แม่น้ำเจ้าพระยา		80	291
32	สขป.12	สนมกรัง	อุทัยธานี	1	เมือง	✓	แม่น้ำสะแกกรัง		296	237
33	สขป.12	ท่าจีน	สุพรรณบุรี	4	อู่ทอง บางปะสาม สองพี่น้อง เมือง	✓	คลองระบายน้อย สองพี่น้อง	✓	31,729	
34	สขป.13	ท่าจีน	นครปฐม	2	นครชัยศรี บางเลน	✓	แม่น้ำท่าจีน			
รวม				165		28		23	397,995	17,484