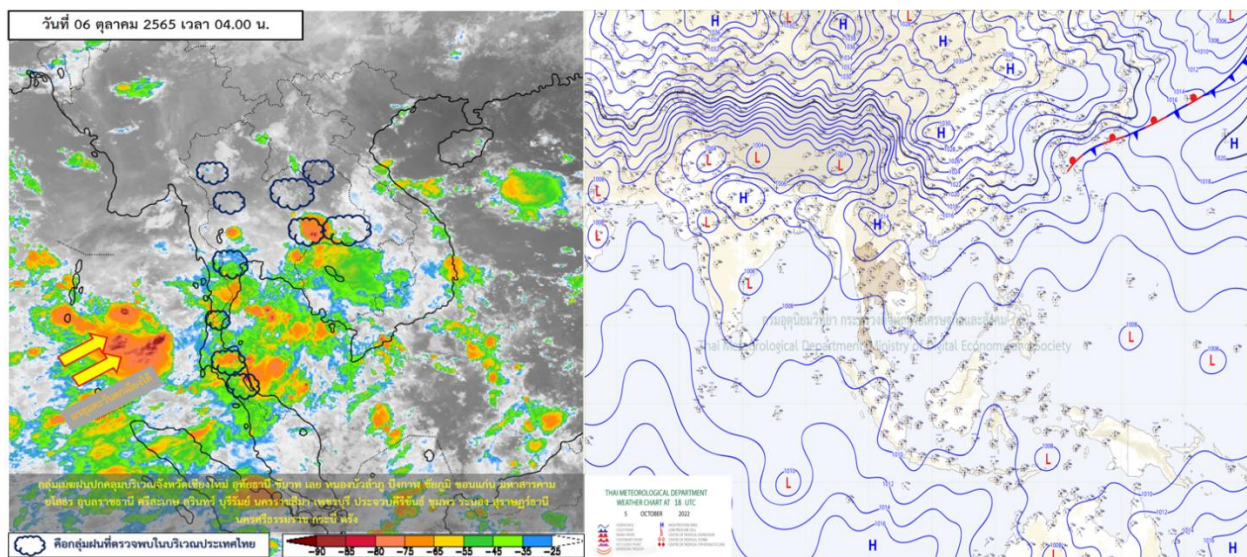




รายงานสรุปศูนย์ปฏิบัติการน้ำอัจฉริยะ
เรื่อง สถานการณ์น้ำและการเฝ้าระวัง
ประจำวันพฤหัสบดีที่ 6 ตุลาคม พ.ศ. 2565

1. สภาพอากาศและปริมาณฝน

1.1 สภาพอากาศ (กรมอุตุนิยมวิทยา)



บริเวณความกดอากาศสูงหรือมวลอากาศเย็นจาก ประเทศจีนแผ่ลงมาปกคลุมบริเวณภาคเหนือตอนบน ภาคตะวันออกเฉียงเหนือตอนบน และทะเลจีนใต้ ทำให้ภาคเหนือและภาคตะวันออกเฉียงเหนือมีฝนลดลง ในขณะที่ลมตะวันออกเฉียงใต้พัดนำความชื้นเข้าปกคลุมภาคกลาง รวมทั้งกรุงเทพมหานครและปริมณฑล ภาคตะวันออก ภาคใต้ และอ่าวไทย ลักษณะเช่นนี้ทำให้บริเวณดังกล่าวยังคงมีฝนตกหนักบางแห่ง

1.2 สภาพฝน

ปริมาณฝนสูงสุด 5 อันดับ จากสำนักงานทรัพยากรน้ำแห่งชาติ เวลา 07.00 น. วันที่ 5 ต.ค. 65 ถึงเวลา 07.00 น. วันที่ 6 ต.ค. 65

1. อ.ระแงง จ.นราธิวาส	วัดปริมาณฝนได้	100.6	มม.
2. อ.ทุ่งสง จ.นครศรีธรรมราช	วัดปริมาณฝนได้	97.8	มม.
3. อ.รือเสาะ จ.นราธิวาส	วัดปริมาณฝนได้	96.0	มม.
4. อ.เมืองสงขลา จ.สงขลา	วัดปริมาณฝนได้	87.3	มม.
5. อ.จะแนะ จ.นราธิวาส	วัดปริมาณฝนได้	86.6	มม.

2. สถานการณ์น้ำท่าและสภาพน้ำในอ่างเก็บน้ำ

2.1 สถานการณ์น้ำท่าในลุ่มน้ำต่าง ๆ (ข้อมูล วันที่ 6 ต.ค. 65 เวลา 06.00 น.)

แม่น้ำ	สถานี	ที่ตั้งสถานี	ที่ตั้ง	ความจุ	ระดับน้ำ	ปริมาณน้ำ		ต่ำ(-) สูง(+)	อยู่ใน เกณฑ์	แนวโน้ม		
						วันนี้	เมื่อวาน					
ม.	ม. ³ / วิ.	ม.	ม. ³ / วิ.	ม. ³ / วิ.	ม. ³ / วิ.	ม. ³ / วิ.	ม. ³ / วิ.	กว่าที่ตั้ง				
1. ปิง	P.1	สะพานนารัฐ	อำเภอเมือง	จังหวัดเชียงใหม่	3.70	502	2.91	317.15	540.25	-0.79	มาก	ลดลง
	P.17	บ้านท่าจั่ว	อำเภอบรรพตพิสัย	จังหวัดนครสวรรค์	39.80	2,990	38.85	*	1740.00	-0.95	N/A	N/A
2. แม่กวง	P.5	สะพานนารัฐ	อำเภอเมือง	จังหวัดเชียงใหม่	5.00	132	3.78	63.00	70.53	-1.22	ปกติ	ลดลง
3. น้าลี่	P.76	บ้านแม่ฮ้อย	อำเภอสิเกา	จังหวัดลำพูน	5.40	210	3.19	70.05	121.85	-2.21	ปกติ	ลดลง
4. วัง	W.1C	สะพานเสตุวารีย์	อำเภอเมือง	จังหวัดลำปาง	5.20	651	0.50	13.30	11.02	-4.70	น้อย	ทรงตัว
	W.23	แม่น้ำวัง	อำเภอสางเภา	จังหวัดตาก	6.30	493	7.63	*	*	1.33	ล้นตลิ่ง	ลดลง
	W.24	แม่น้ำวัง	อำเภอสางเภา	จังหวัดตาก	8.50	576	9.03	667.90	686.10	0.53	ล้นตลิ่ง	ลดลง
	W.4A	บ้านวังหมื่น	อำเภอสางเภา	จังหวัดตาก	7.00	580	7.23	620.80	572.60	0.23	ล้นตลิ่ง	เพิ่มขึ้น
5. ยม	Y.1C	สะพานบ้านน้ำโค้ง	อำเภอเมือง	จังหวัดแพร่	8.20	926	3.64	271.80	384.45	-4.56	ปกติ	ลดลง
	Y.4	สะพานตลาดธานี	อำเภอเมือง	จังหวัดสุโขทัย	8.15	510	6.26	333.30	345.20	-1.89	มาก	ลดลง
	Y.64	แม่น้ำยม	อำเภอบางระก่า	จังหวัดพิษณุโลก	6.40	352	7.99	541.50	531.60	1.59	ล้นตลิ่ง	เพิ่มขึ้น
ยม	Y.16	แม่น้ำยม	อำเภอบางระก่า	จังหวัดพิษณุโลก	7.30	239	8.99	*	389.30	1.69	ล้นตลิ่ง	ลดลง
6. น่าน	N.1	หน้าสำนักงานป่าไม้	อำเภอเมือง	จังหวัดน่าน	7.00	1,164	1.70	166.50	194.25	-5.30	น้อย	ลดลง
	N.5A	สะพานเอกาทศรถ	อำเภอเมือง	จังหวัดพิษณุโลก	10.37	1,365	4.98	459.00	456.50	-5.39	ปกติ	เพิ่มขึ้น
	N.67	สะพานบ้านเกษไชโย	อำเภอชุมแสง	จังหวัดนครสวรรค์	28.30	1,579	27.78	1349.00	1334.00	-0.52	มาก	เพิ่มขึ้น
7. เข็ก	N.24A	แม่น้ำเข็ก	วังทอง	พิษณุโลก	11.50	329	9.62	198.10	272.10	-1.88	มาก	ลดลง
8. เจ้าพระยา	C.2	ค่ายจิรประวัติ	อำเภอเมือง	จังหวัดนครสวรรค์	25.70	3,295	25.27	3048.00	2974.00	-0.43	มาก	เพิ่มขึ้น
เจ้าพระยา	C.13	ท้ายเขื่อนเจ้าพระยา	อำเภอสรรพยา	จังหวัดชัยนาท	16.34	2,690	16.52	2765.00	2697.00	0.18	ล้นตลิ่ง	เพิ่มขึ้น
เจ้าพระยา	C.35	บ้านป้อม	อำเภอพระนครศรีอยุธยา	จังหวัดพระนครศรีอยุธยา	1155.00	4.36	1505.00	6.91	6.89	350.00	ล้นตลิ่ง	เพิ่มขึ้น
9. บางหลวง	C.36	บ้านบางหลวงโตด	อำเภอบางบาล	จังหวัดพระนครศรีอยุธยา	420.00	4.14	927.00	5.68	5.65	507.00	ล้นตลิ่ง	เพิ่มขึ้น
10. บางบาล	C.37	บ้านบางบาล	อำเภอบางบาล	จังหวัดพระนครศรีอยุธยา	135.00	2.75	270.00	5.64	5.62	135.00	ล้นตลิ่ง	เพิ่มขึ้น
11. ป่าสัก	S.3	แม่น้ำป่าสัก	อำเภอพطمสัก	เพชรบูรณ์	85.00	9.20	74.00	9.29	9.20	-11.00	ล้นตลิ่ง	เพิ่มขึ้น
	S.42	แม่น้ำป่าสัก	วิเชียรบุรี	เพชรบูรณ์	11.00	284	11.68	329.40	323.00	0.68	ล้นตลิ่ง	ลดลง
	S.4B	แม่น้ำป่าสัก	เมืองเพชรบูรณ์	เพชรบูรณ์	9.20	190	9.29	192.30	184.40	0.09	ล้นตลิ่ง	เพิ่มขึ้น
	S.26	ท้ายเขื่อนพระรามหก	อำเภอท่าเรือ	จังหวัดพระนครศรีอยุธยา	7.20	657	9.63	1012.00	983.00	2.43	ล้นตลิ่ง	เพิ่มขึ้น
12. มูล	M.7	สะพานเสรีประชาธิปไตย	อำเภอเมือง	จังหวัดอุบลราชธานี	7.00	2,300	11.12	5355.00	5125.00	4.12	ล้นตลิ่ง	เพิ่มขึ้น
	M.42	บ้านห้วยทับทัน	อำเภอห้วยทับทัน	จังหวัดศรีสะเกษ	8.30	124	11.60	724.00	688.80	3.30	ล้นตลิ่ง	เพิ่มขึ้น
	M.176	บ้านโนนศรีโคต	อำเภอกันทรารมย์	จังหวัดศรีสะเกษ	13.00	425	12.75	737.00	793.60	-0.25	ล้นตลิ่ง	ลดลง
	M.173	บ้านโนนสะอาด	อำเภอโขงเจียม	จังหวัดนครราชสีมา	7.60	290	7.30	218.00	225.20	-0.30	มาก	ลดลง
	M.184	บ้านซิม	อำเภอพิมาย	จังหวัดนครราชสีมา	5.30	132	5.73	163.70	163.70	0.43	ล้นตลิ่ง	ทรงตัว
	M.186	บ้านโนนคอย	อำเภอจักราช	จังหวัดนครราชสีมา	3.60	52	4.91	124.75	122.50	1.31	ล้นตลิ่ง	เพิ่มขึ้น
13. ลำเชียงไกร	M.188A	บ้านบัว	อำเภอโนนสูง	จังหวัดนครราชสีมา	4.90	70	5.69	104.20	95.78	0.79	ล้นตลิ่ง	เพิ่มขึ้น
14. สี	E.20A	บ้านบ้านฟ้าหยาด	อำเภอห้วยชนะชัย	จังหวัดยโสธร	10.00	1,100	10.40	1242.40	1226.72	0.40	ล้นตลิ่ง	เพิ่มขึ้น
	E.23	บ้านค่าน	อำเภอเมือง	จังหวัดชัยภูมิ	9.00	144	9.55	347.69	376.31	0.55	ล้นตลิ่ง	ลดลง
15. ลำน้ำพอง	E.29A	บ้านผานกแก้ว	อำเภอภูกระดึง	จังหวัดเลย	10.50	242	6.90	98.67	232.95	-3.60	ปกติ	ลดลง
16. ลำน้ำขิง	E.92	บ้านท่างาม	อำเภอเสลภูมิ	จังหวัดร้อยเอ็ด	8.80	176	8.81	176.89	210.31	0.01	ล้นตลิ่ง	ลดลง
17. ลำปะทาว	E.6C	บ้านตาดโตน	อำเภอเมือง	จังหวัดชัยภูมิ	5.50	46	5.50	46.00	55.90	0.00	มาก	ลดลง
18. ลำน้ำเชิญ	E.85	บ้านโนนหัน	อำเภอชุมแพ	จังหวัดชัยภูมิ	5.20	44	5.34	129.00	198.00	0.14	ล้นตลิ่ง	ลดลง
19. ปรารจันบุรี	Kgt.3	กบินทร์บุรี	อำเภอกบินทร์บุรี	ปราจีนบุรี	8.79	492	10.45	829.00	834.60	1.66	ล้นตลิ่ง	ลดลง
20. เพชรบุรี	B.9	บ้านสระเห็ด	อำเภอท่ายาง	จังหวัดเพชรบุรี	6.60	355	2.29	21.15	29.80	-4.31	น้อย	ลดลง
	B.6A	สะพานท่าเกรียน	อำเภอแก่งกระจาน	จังหวัดเพชรบุรี	6.00	260	0.86	3.10	3.60	-5.14	น้อย	ลดลง
	B.15	สะพานเทศบาล	อำเภอเมือง	จังหวัดเพชรบุรี	5.40	180	2.42	48.65	15.25	-2.98	ปกติ	เพิ่มขึ้น
21. ทะเลสาบสงขลา	X.44	คลองอู่ตะเภา	อำเภอหาดใหญ่	จังหวัดสงขลา	7.40	533	0.95	34.50	40.80	-6.45	น้อย	ลดลง
	X.170	บ้านคลองลำ	อำเภอศรีนครินทร์	จังหวัดพัทลุง	25.20	374	21.19	21.50	10.20	-4.01	น้อย	เพิ่มขึ้น
22. ภาคใต้ฝั่งตะวันออก	X.180	สะพานเทศบาล	อำเภอเมือง	จังหวัดชุมพร	3.80	191	1.11	49.85	52.65	-2.69	ปกติ	ลดลง
	X.119A	สะพานสันติ	อำเภอสุโขทัย	จังหวัดระยอง	8.60	229	5.59	75.65	76.70	-3.01	ปกติ	ลดลง
	X.53A	คลองชุมพร	อำเภอเมือง	จังหวัดชุมพร	9.30	233	4.68	49.00	36.75	-4.62	ปกติ	เพิ่มขึ้น
	X.212	คลองหลังสวน	อำเภอหลังสวน	จังหวัดชุมพร	6.00	1,100	0.16	86.00	79.00	-5.84	น้อย	เพิ่มขึ้น
23. ภาคใต้ฝั่งตะวันตก	X.234	บ้านป่าหมาก	อำเภอเมือง	จังหวัดตรัง	6.40	434	2.23	109.80	117.60	-4.17	ปกติ	ลดลง

2.2 สภาพน้ำเก็บกักในอ่างเก็บน้ำขนาดใหญ่ (ข้อมูล วันที่ 6 ต.ค. 65)

ภาค อ่างเก็บน้ำเขื่อน	ความจุ ที่ รนส. (ล้าน ม. ^๓)	ความจุ ที่ รนท. (ล้าน ม. ^๓)	ความจุ ใช้การ (ล้าน ม. ^๓)	ณ วันที่								ปริมาณน้ำ ไหลลง วันนี้ (ล้าน ม. ^๓)	ปริมาณน้ำ ระบาย วันนี้ (ล้าน ม. ^๓)
				ปี 2564				ปี 2565					
				ปริมาตร (ล้าน ม. ^๓)	% รณท.	ปริมาตร (ล้าน ม. ^๓)	% รณท.	ปริมาตรใช้การ (ล้าน ม. ^๓)	% รณท.	% ใช้การ			
ภาคเหนือ													
ภูมิพล*	13,462	13,462	9,662	6,896	51	10,729	80	6,929	51	72	192.26	0.00	
สิริกิติ์*	10,508	9,510	6,660	4,257	45	6,470	68	3,620	38	54	45.87	0.00	
แม่จันตมบรุณชล	323	265	253	100	38	239	90	227	86	90	2.43	0.40	
แม่กวางอุดมธารา	295	263	249	63	24	226	86	212	80	85	1.82	0.06	
ก๊วยลุม	106	106	103	82	77	96	90	92	87	90	6.34	3.22	
ก๊วยคอง	209	170	164	103	61	180	106	174	102	106	5.67	2.28	
แควน้อยบำรุงแดน	1,080	939	896	889	95	908	97	865	92	97	24.42	8.37	
แม่มอก	110	110	94	112	102	116	105	100	91	106	3.75	5.43	
รวมภาคเหนือ	26,093	24,825	18,080	12,502	50	18,962	76	12,218	49	68	282.55	19.77	
ภาคตะวันออกเฉียงเหนือ													
ห้วยหลวง	136	136	129	76	56	126	93	119	88	92	4.71	2.89	
น้ำอูน	780	520	475	288	55	414	80	369	71	78	2.11	0.11	
น้ำพุง*	200	165	157	85	51	86	52	78	48	50	0.66	0.44	
จุฬารัตน์*	181	164	127	157	96	159	97	122	74	96	3.59	5.06	
อุบลรัตน์*	4,640	2,431	1,850	2,112	87	2,825	116	2,244	92	121	170.23	38.00	
ลำปาว	2,450	1,980	1,880	992	50	1,772	89	1,672	84	89	20.35	2.58	
ลำตะคอง	445	314	292	270	86	329	105	306	97	105	4.25	0.43	
ลำพระเพลิง	242	155	154	137	89	150	97	148	96	97	2.21	3.65	
มูลบน	350	141	134	136	96	133	94	126	89	94	1.18	0.04	
ลำแจะ	325	275	268	243	88	244	89	237	86	89	2.98	0.03	
ลำนางรอง	197	121	118	103	85	115	95	111	92	94	2.39	0.47	
สิรินธร*	1,966	1,966	1,135	1,563	79	1,904	97	1,072	55	95	16.14	32.16	
รวมภาค ตอน.	11,911	8,368	6,718	6,161	74	8,256	99	6,606	79	98	230.80	85.86	
ภาคกลาง													
ป่าสักชลสิทธิ์	960	960	957	936	97	1,050	109	1,047	109	109	106.38	69.13	
ทับเสลา	190	160	143	161	101	169	105	152	95	106	5.53	6.85	
กระเสียว	390	299	259	269	90	291	97	251	84	97	12.18	4.96	
รวมภาคกลาง	1,540	1,419	1,359	1,365	96	1,509	106	1,449	102	107	124.08	80.95	
ภาคตะวันตก													
ศรีนครินทร์*	18,770	17,745	7,480	14,559	82	15,163	85	4,898	28	65	97.98	14.98	
วชิราลงกรณ*	11,000	8,860	5,848	7,136	81	6,147	69	3,135	35	54	35.98	10.05	
รวมภาคตะวันตก	29,770	26,605	13,328	21,695	82	21,310	80	8,033	30	60	133.96	25.03	
ภาคตะวันออก													
ขุนด่านปราการชล	225	224	219	215	96	221	99	216	97	99	1.84	0.04	
คลองสิียด	450	420	390	216	51	379	90	349	83	89	2.11	1.01	
บางพระ	127	117	105	77	66	114	97	102	87	97	0.21	0.55	
หนองปลาไหล	206	164	150	180	110	160	98	146	89	97	2.94	1.85	
ประแสร์	322	295	275	287	97	272	92	252	85	91	1.65	2.50	
นฤปดินทรจินดา	338	295	281	268	91	287	97	273	93	97	3.12	2.00	
รวมภาคตะวันออก	1,662	1,515	1,420	1,244	82	1,432	95	1,338	88	94	11.88	7.95	
ภาคใต้													
แก่งกระจาน	900	710	645	544	77	463	65	398	56	62	5.33	0.86	
ปราณบุรี	490	391	373	300	77	227	58	209	54	56	1.96	0.29	
รัชชประภา*	6,144	5,639	4,287	3,898	69	3,523	62	2,172	39	51	7.83	4.79	
บางกลาง*	1,590	1,454	1,178	753	52	686	47	410	28	35	7.32	3.02	
รวมภาคใต้	9,124	8,194	6,484	5,495	67	4,899	60	3,188	39	49	22.44	8.96	
รวมทั้งประเทศ	80,100	70,926	47,389	48,462	68	56,369	79	32,832	46	69	805.71	228.51	

ต่ำกว่า 30 %

รวม 0 แห่ง

ตั้งแต่ 31 - 50%

รวม 1 แห่ง

ตั้งแต่ 51 - 80%

รวม 8 แห่ง

มากกว่า 80%

รวม 26 แห่ง

- **ปริมาณน้ำเก็บกักทั่วประเทศ** (อ่างเก็บน้ำขนาดใหญ่) ณ วันที่ 6 ตุลาคม
 - ปี 2565 มีน้ำ 56,369 ล้าน ลบ.ม. คิดเป็น 79%
 - ปี 2552 มีน้ำ 52,717 ล้าน ลบ.ม. คิดเป็น 76% **น้อยกว่าปี 2565** จำนวน 3,652 ล้าน ลบ.ม. (ปี 2552 ยังไม่มีเขื่อนแควน้อยบำรุงแดน)
 - ปี 2554 มีน้ำ 64,607 ล้าน ลบ.ม. คิดเป็น 92% **มากกว่าปี 2565** จำนวน 8,238 ล้าน ลบ.ม.
 - ปี 2561 มีน้ำ 56,479 ล้าน ลบ.ม. คิดเป็น 80% **มากกว่าปี 2565** จำนวน 110 ล้าน ลบ.ม.
 - ปี 2564 มีน้ำ 48,462 ล้าน ลบ.ม. คิดเป็น 68% **น้อยกว่าปี 2565** จำนวน 7,907 ล้าน ลบ.ม.
- **ปริมาณน้ำเก็บกักในกลุ่มเจ้าพระยา** (4 เขื่อนหลัก) ณ วันที่ 6 ตุลาคม
 - ปี 2565 มีน้ำ 19,157 ล้าน ลบ.ม. คิดเป็น 77%
 - ปี 2552 มีน้ำ 15,127 ล้าน ลบ.ม. คิดเป็น 63% **น้อยกว่าปี 2565** จำนวน 4,030 ล้าน ลบ.ม. (ปี 2552 ยังไม่มีเขื่อนแควน้อยบำรุงแดน)
 - ปี 2554 มีน้ำ 24,659 ล้าน ลบ.ม. คิดเป็น 100% **มากกว่าปี 2565** จำนวน 5,502 ล้าน ลบ.ม.
 - ปี 2561 มีน้ำ 18,566 ล้าน ลบ.ม. คิดเป็น 75% **น้อยกว่าปี 2565** จำนวน 591 ล้าน ลบ.ม.
 - ปี 2564 มีน้ำ 12,977 ล้าน ลบ.ม. คิดเป็น 52% **น้อยกว่าปี 2565** จำนวน 6,180 ล้าน ลบ.ม.

2.3 สภาพน้ำในอ่างเก็บน้ำ 4 เขื่อนหลักกลุ่มเจ้าพระยา (ข้อมูล วันที่ 6 ต.ค. 65)

สภาพน้ำในอ่างเก็บน้ำ ภูมิพล สิริกิติ์ แควน้อยฯ และป่าสักฯ วันที่ 6 ตุลาคม 2565

อ่างเก็บน้ำ	ปริมาณน้ำในอ่างฯ		ปริมาณน้ำใช้การได้		ปริมาณน้ำไหลลงอ่างฯ		ปริมาณน้ำระบาย		รับน้ำได้อีก
	ปริมาณน้ำ	% ความจุ	ปริมาณน้ำ	% ใช้การ	วันนี้	เมื่อวาน	วันนี้	เมื่อวาน	
ภูมิพล	10,729	80	6,929	72	192.26	237.09	0.00	0.00	2,733
สิริกิติ์	6,470	68	3,620	54	45.87	62.83	0.00	0.00	3,040
ภูมิพล+สิริกิติ์	17,199	75	10,549	65	238.13	299.92	0.00	0.00	5,773
แควน้อยฯ	908	97	865	97	24.42	26.21	8.37	4.32	31
ป่าสักชลสิทธิ์	1,050	109	1,047	109	106.38	131.78	69.13	69.20	0
รวมทั้งหมด	19,157	77	12,461	69	368.92	457.91	77.50	73.52	5,804

*หมายเหตุ : () คือ เกินความจุเก็บกักปกติ

(หน่วย : ล้าน ลบ.ม.)

2.4 สถานการณ์น้ำลุ่มน้ำเจ้าพระยา

2.2 สถานการณ์น้ำลุ่มน้ำเจ้าพระยา

แม่น้ำปิง ปริมาณน้ำไหลผ่านที่สถานี P.17 อ.บรรพตพิสัย จ.นครสวรรค์ วัดได้ *** ลบ.ม./วินาที (เมื่อวาน 1,740.00 ลบ.ม./วินาที) ต่ำกว่าตลิ่ง 0.95 เมตร **มีแนวโน้มลดลง**

แม่น้ำน่าน ปริมาณน้ำไหลผ่านที่สถานี N.67 อ.ชุมแสง จ.นครสวรรค์ วัดได้ 1,349.00 ลบ.ม./วินาที (เมื่อวาน 1,334.00 ลบ.ม./วินาที) ต่ำกว่าตลิ่ง 0.52 เมตร **มีแนวโน้มเพิ่มขึ้น**

แม่น้ำเจ้าพระยา ปริมาณน้ำไหลผ่านที่สถานี C.2 อ.เมืองนครสวรรค์ วัดได้ 3,307.00 ลบ.ม./วินาที (เมื่อวาน 2,974.00 ลบ.ม./วินาที) ต่ำกว่าตลิ่ง 0.43 เมตร **มีแนวโน้มเพิ่มขึ้น** และมีปริมาณน้ำไหลผ่านท้ายเขื่อนเจ้าพระยา (C.13) ในอัตรา 2,765.00 ลบ.ม./วินาที (เมื่อวาน 2,697.00 ลบ.ม./วินาที) ไหลผ่านสถานีวัดน้ำ C.29A อ.บางไทร มีปริมาณน้ำไหลผ่านเฉลี่ย 3,003.00 ลบ.ม./วินาที (เมื่อวาน 3,103.00 ลบ.ม./วินาที)

แม่น้ำป่าสัก เขื่อนป่าสักชลสิทธิ์ ระบายน้ำ 800.14 ลบ.ม./วินาที (เมื่อวาน 600.65 ลบ.ม./วินาที) **มีแนวโน้มลดลง**

2.5 สภาพน้ำในอ่างเก็บน้ำขนาดกลาง (ข้อมูล วันที่ 6 ต.ค. 65)

ข้อมูลวันที่ 6 ตุลาคม 2565																			
สรุปอ่างขนาดกลางที่มีปริมาณในช่วง <=30 % 31 - 50 % >50-80% >80 - 100 % และ >100 %																			
<=30 %				31 - 50 %				>50-80%				>80 - 100 %				>100 %			
ภาค	จำนวน	สขป.	จำนวน	ภาค	จำนวน	สขป.	จำนวน	ภาค	จำนวน	สขป.	จำนวน	ภาค	จำนวน	สขป.	จำนวน	ภาค	จำนวน	สขป.	จำนวน
เหนือ	0	1	0	เหนือ	0	1	0	เหนือ	7	1	3	เหนือ	40	1	2	เหนือ	28	1	10
		2	0			2	0			2	2			2	33			2	4
		3	0			3	0			3	0			3	2			3	3
		4	0			4	0			4	2			4	3			4	11
ตะวันออก เฉียงเหนือ	1	5	1	ตะวันออก เฉียงเหนือ	7	5	3	ตะวันออก เฉียงเหนือ	32	5	16	ตะวันออก เฉียงเหนือ	62	5	16	ตะวันออก เฉียงเหนือ	116	5	17
		6	0			6	0			6	5			6	10			6	37
		7	0			7	4			7	7			7	27			7	9
		8	0			8	0			8	4			8	9			8	53
ตะวันออก	1	9	1	ตะวันออก	0	9	0	ตะวันออก	5	9	5	ตะวันออก	23	9	23	ตะวันออก	22	9	22
กลาง	0	10	0	กลาง	0	10	0	กลาง	1	10	1	กลาง	10	10	8	กลาง	11	10	10
		11	0			11	0			11	0			11	0			11	0
		12	0			12	0			12	0			12	2			12	1
ตะวันตก	0	13	0	ตะวันตก	0	13	0	ตะวันตก	4	13	4	ตะวันตก	3	13	3	ตะวันตก	0	13	0
ใต้	1	14	0	ใต้	10	14	4	ใต้	18	14	10	ใต้	9	14	3	ใต้	1	14	0
		15	1			15	2			15	3			15	6			15	1
		16	0			16	4			16	4			16	0			16	0
		17	0			17	0			17	1			17	0			17	0
รวม	3	รวม	3	รวม	17	รวม	17	รวม	67	รวม	67	รวม	147	รวม	147	รวม	178	รวม	178
รวมทั้งหมด 412 แห่ง																			

3. การเพาะปลูก (ข้อมูล ณ วันที่ 5 ต.ค. 65)

- **การเพาะปลูกข้าวนาปี 2565**
 - ทั้งประเทศ แผนเพาะปลูก 16.83 ล้านไร่ **เพาะปลูกแล้ว 15.63 ล้านไร่** คิดเป็นร้อยละ 93 ของแผนฯ
 - กลุ่มน้ำเจ้าพระยา แผนเพาะปลูก 8.05 ล้านไร่ **เพาะปลูก 7.42 ล้านไร่** คิดเป็นร้อยละ 92 ของแผนฯ
 - กลุ่มน้ำแม่กลอง แผนเพาะปลูก 0.89 ล้านไร่ **เพาะปลูก 0.87 ล้านไร่** คิดเป็นร้อยละ 98 ของแผนฯ

4. วิเคราะห์สถานการณ์

4.1 คาดการณ์ปริมาณฝนจากแบบจำลองบรรยากาศ กรมอุตุนิยมวิทยา (3 วันล่วงหน้า)

- วันที่ 6 ต.ค. 65 (6 ต.ค. 65 เวลา 07.00 น. – 7 ต.ค. 65 เวลา 07.00 น.) มีฝนตกปานกลาง (10.1-35.0 มม.) บริเวณพื้นที่ ภาคเหนือ ภาคกลาง ภาคตะวันออก ภาคตะวันตก ภาคใต้ และพื้นที่ จ.เลย จ.ชัยภูมิ จ.ขอนแก่น จ.นครราชสีมา จ.บุรีรัมย์ จ.สุรินทร์ จ.อุบลราชธานี จ.อำนาจเจริญ จ.นครพนม จ.กาฬสินธุ์ จ.ร้อยเอ็ด และ จ.ยโสธร มีฝนตกหนัก (35.1 – 90.0 มม.) บริเวณพื้นที่ ภาคตะวันตก และพื้นที่ จ.เชียงราย จ.เชียงใหม่ จ.พะเยา จ.น่าน จ.ตาก จ.อุดรดิตถ์ จ.พิษณุโลก จ.พิจิตร จ.เพชรบูรณ์ จ.กำแพงเพชร จ.นครสวรรค์ จ.อุทัยธานี จ.ศรีสะเกษ จ.นครปฐม จ.สมุทรสาคร จ.นนทบุรี จ.กรุงเทพมหานคร จ.สมุทรปราการ จ.ชลบุรี จ.จันทบุรี จ.ตราด จ.ชุมพร จ.พังงา จ.สุราษฎร์ธานี จ.พัทลุง จ.สงขลา และ จ.ยะลา

- วันที่ 7 ต.ค. 65 (7 ต.ค. 65 เวลา 07.00 น. – 8 ต.ค. 65 เวลา 07.00 น.) มีฝนตกปานกลาง (10.1-35.0 มม.) กระจายตัวทั่วทุกภูมิภาคของไทย มีฝนตกหนัก (35.1 – 90.0 มม.) บริเวณพื้นที่ ภาคกลาง ภาคตะวันตก และในพื้นที่ จ.ตาก จ.สุโขทัย จ.พิษณุโลก จ.เพชรบูรณ์ จ.ชัยภูมิ จ.นครราชสีมา จ.นครนายก จ.ปราจีนบุรี จ.สระแก้ว จ.ฉะเชิงเทรา จ.พังงา จ.สุราษฎร์ธานี จ.นครศรีธรรมราช จ.ตรัง จ.พัทลุง จ.สตูล จ.สงขลา จ.ปัตตานี จ.ยะลา และ จ.นราธิวาส มีฝนตกหนักมาก (มากกว่า 90.0 มม.) บริเวณพื้นที่ จ.กำแพงเพชร และ จ.กาญจนบุรี

- วันที่ 8 ต.ค. 65 (8 ต.ค. 65 เวลา 07.00 น. – 9 ต.ค. 65 เวลา 07.00 น.) มีฝนตกปานกลาง (10.1-35.0 มม.) บริเวณพื้นที่ ภาคกลาง ภาคตะวันออก ภาคตะวันตก ภาคใต้ และในพื้นที่ จ.แม่ฮ่องสอน จ.ตาก จ.พิษณุโลก จ.น่าน จ.ชัยภูมิ จ.ขอนแก่น จ.กาฬสินธุ์ จ.ร้อยเอ็ด จ.ยโสธร จ.มหาสารคาม จ.อำนาจเจริญ จ.อุบลราชธานี จ.ศรีสะเกษ จ.สุรินทร์ จ.บุรีรัมย์ และจ.นครราชสีมา มีฝนตกหนัก (35.1 – 90.0 มม.) บริเวณพื้นที่ จ.นครราชสีมา จ.บุรีรัมย์ จ.สุรินทร์ และจ.ศรีสะเกษ

4.2 คาดการณ์ปริมาณน้ำ (วันที่ 7 ต.ค. 65)

คาดการณ์ปริมาณน้ำไหลผ่านลุ่มน้ำปิงที่สถานี P.17 อ.บรรพตพิสัย จ.นครสวรรค์ จะมีปริมาณน้ำไหลผ่าน 1,975.00 ลบ.ม./วินาที มีแนวโน้มลดลง ลุ่มน้ำน่านที่สถานี N.67 อ.ชุมแสง จ.นครสวรรค์ จะมีปริมาณน้ำไหลผ่าน 1,373.00 ลบ.ม./วินาที มีแนวโน้มเพิ่มขึ้น โดยจะทำให้ในลุ่มน้ำเจ้าพระยาที่สถานี C.2 อ.เมือง นครสวรรค์ จ.นครสวรรค์ จะมีปริมาณน้ำไหลผ่าน 3,130.00 ลบ.ม./วินาที มีแนวโน้มเพิ่มขึ้น

5. สถานการณ์อุทกภัย

จังหวัดที่เข้าสู่ภาวะปกติ 17 จังหวัด ได้แก่ จังหวัดแม่ฮ่องสอน น่าน เชียงราย พิชณุโลก อุตรดิตถ์ นครนายก จันทบุรี ชลบุรี ระยอง ตราด ฉะเชิงเทรา เพชรบูรณ์ สมุทรปราการ กาญจนบุรี ระนอง ภูเก็ต และสตูล

จังหวัดที่ประสบอุทกภัย 34 จังหวัด ได้แก่ จังหวัดเชียงใหม่ ลำพูน พะเยา ลำปาง พิจิตร นครสวรรค์ สุโขทัย ตาก กำแพงเพชร อุตรธานี เลยหนองบัวลำภู ชัยภูมิ ขอนแก่น ร้อยเอ็ด มหาสารคาม ยโสธร อุบลราชธานี นครราชสีมา ศรีสะเกษ สุรินทร์ บุรีรัมย์ สระแก้ว ปราจีนบุรี ลพบุรี สระบุรี ปทุมธานี พระนครศรีอยุธยา อ่างทอง สิงห์บุรี ชัยนาท อุทัยธานี สุพรรณบุรี และนครปฐม

ที่	สขป.	ลุ่มน้ำ	จังหวัด	อำเภอ (จำนวน)	รายชื่ออำเภอ	จุดประสบภัย			พื้นที่ประสบภัย	
						น้ำล้นตลิ่ง	ลำน้ำที่น้ำล้นตลิ่ง ลำน้ำแม่หาด ลำน้ำแมกกลาง ลำน้ำแม่ชาน	น้ำท่วมขัง	ไร่	ครัวเรือน
1	สขป.1	ปิง	เชียงใหม่	10	ดอนเต้า สันป่าตอง จอมทอง คอยหล่อ ฮอด ทางดง สะเมิง สันทราย สันติสุข เมือง	✓		✓		4
2	สขป.1	ปิง	ลำพูน	2	ลี้ ป่าซาง	✓	ลำน้ำแม่หาด	✓		100
3	สขป.2	โขงเหนือ	พะเยา	2	เมือง ดอกคำใต้			✓	1,338	516
4	สขป.2	วัง	ลำปาง	1	เสริมงาม			✓		
5	สขป.3	น่าน	พิจิตร	5	คงเจริญ โพทะเล บางมูลนาก สามง่าม เมือง	✓		✓		
6	สขป.3	เจ้าพระยา	นครสวรรค์	1	ศาลาลี	✓	คลองชัยนาท-ป่าสัก		1,000	50
7	สขป.4	ยม	สุโขทัย	4	ศรีสัชนาลัย บ้านด่านลานหอย สวรรคโลก เมือง	✓		✓		
8	สขป.4	ปิง	ตาก	3	สามเงา บ้านตาก แม่สอด	✓		✓		
9	สขป.4	ปิง	กำแพงเพชร	1	พรานกระต่าย		คลองแม่ระกา	✓		
10	สขป.5	โขงตะวันออกเฉียงเหนือ	อุตรธานี	1	บ้านผือ		ลำห้วยโง่ง	✓	10,000	25
11	สขป.5	โขงตะวันออกเฉียงเหนือ	เลย	5	ด่านซ้าย เมือง วังสะพุง เชียงคาน นาคำง	✓	ลำน้ำกม่น ลำน้ำเพือง	✓		
12	สขป.5	โขงตะวันออกเฉียงเหนือ	หนองบัวลำภู	4	เมือง นาวัง นากลาง โนนสัง	✓	ลำพะเยียง			
13	สขป.6	ชี	ชัยภูมิ	13	คอนสาร เมือง ภูเขียว เกษตรสมบูรณ์ บ้านแท่น คอนสวรรค์ จัตุรัส เนินสง่า บ้านเขว้าหนองบัวแดง บ้านเนินจมนรงค์ บัวระเหว กักตื้นชุมพล	✓	แม่น้ำชี ลำน้ำทาว	✓	41,179	2,380
14	สขป.6	ชี	ขอนแก่น	4	ชุมแพ ภูผาม่าน เมือง หนองเรือ	✓	แม่น้ำชี ลำน้ำพอง แม่น้ำเชิญ	✓	9,900	
15	สขป.6	ชี	ร้อยเอ็ด	16	เสลภูมิ โพนธัญชี เชียงขวัญ พุ่งเขาสถวง อรัญบุรีจังหาร โพนทราย อาจสามารถ สุวรรณภูมิ พนมไพร เกษตรวิสัย หนองฮี ปทุมรัตน์ โพนทอง เมือง เมยวดี	✓	แม่น้ำชี	✓	80,141	
16	สขป.6	ชี	มหาสารคาม	5	เมือง กันทรวิชัย จังหาร โกลุมพิสัย วาปีปทุม	✓	แม่น้ำชี	✓	16,643	
17	สขป.7	ชี	ยโสธร	5	เมืองยโสธร มหาชนะชัย ค้อวัง คำเขื่อนแก้ว ป่าดิว	✓	แม่น้ำชี	✓	36,052	
18	สขป.7	มูล	อุบลราชธานี	17	เมือง วารินชำราบ เขื่องใน ดอนมดแดง ศาลสมบูรณ์สว่างวีระวงศ์ สำโรง เดชอุดม พุ่ศรีอุดม น้ำขุ่น ละครการพิชผล นาเยี่ย ม่วงสามสิบ น้ำยืน เหล่าเสือโก้ก นาหวาย พิบูลมังสาหาร	✓	ลำโดมใหญ่ ลำซอบก แม่น้ำมูล	✓	49,581	
19	สขป.8	มูล	นครราชสีมา	6	เมืองยาง จักราช พิมาย สูงเนิน ขามทะเลสอ เมือง	✓	แม่น้ำมูล ลำจักราช	✓	56,592	
20	สขป.8	มูล	ศรีสะเกษ	14	เมือง ยางชุมน้อย กันทรารมย์ ขุขันธ์ ปรังคังอุทุมพรพิสัย ห้วยทับทัน ภูสิงห์ วังหิน ปึงบุรพ์ ขุนหาญ ราษีไศล ศิลาสาท โพธิ์ศรีสุวรรณ	✓	แม่น้ำมูล ห้วยทับทัน ห้วยสำราญ		29,270	
21	สขป.8	มูล	สุรินทร์	3	รัตนบุรี จอมพระ ท่าตูม	✓	แม่น้ำมูล ลำชี ห้วยเสนง		12,000	
22	สขป.8	มูล	บุรีรัมย์	2	ปะคำ นางรอง		ลำปลายมาศ	✓	15,000	
23	สขป.9	บางปะกง	สระแก้ว	1	เมือง	✓	คลองพระสิงห์			
24	สขป.9	บางปะกง	ปราจีนบุรี	1	กบินทร์บุรี	✓	แม่น้ำปราจีนบุรี			39
25	สขป.10	ป่าสัก	ลพบุรี	4	โคกสำโรง ชัยบาดาล บ้านหมี่ เมือง			✓	3,500	6,532
26	สขป.10	ป่าสัก	สระบุรี	7	เฉลิมพระเกียรติ วัฒนังแก่งคอย หนองโดน มวกเหล็ก เสาไห้ หนองแค	✓	แม่น้ำป่าสัก		315	48
27	สขป.11	เจ้าพระยา	ปทุมธานี	2	ธัญบุรี ลำลูกกา	✓	คลองทาวสายล่าง	✓		250
28	สขป.12	เจ้าพระยา	พระนครศรีอยุธยา	10	บางบาล เสนา ลักโฬ ท่าเรือ วังน้อย นครหลวง อุทัย บางปะอิน บางโพธิ์พระนครศรีอยุธยา	✓	แม่น้ำน้อย คลองโผงเผง แม่น้ำเจ้าพระยา	✓	5,940	6,412
29	สขป.12	เจ้าพระยา	อ่างทอง	4	วิเศษชัยชาญ ป่าโมก เมือง ไชโย	✓	แม่น้ำน้อย แม่น้ำเจ้าพระยา	✓	1,409	
30	สขป.12	เจ้าพระยา	สิงห์บุรี	2	อินทร์บุรี เมือง	✓	แม่น้ำเจ้าพระยา		1,000	6,465
31	สขป.12	เจ้าพระยา	ชัยนาท	5	เมือง วัดสิงห์ มโนรมย์ หันคา สรรพยา	✓	แม่น้ำเจ้าพระยา		80	291
32	สขป.12	สะเมิง	อุทัยธานี	1	เมือง	✓	แม่น้ำสะเมิง		296	237
33	สขป.12	ท่าจีน	สุพรรณบุรี	4	อู่ทอง บางปะสามา สองพี่น้อง เมือง	✓	คลองระบือใหญ่ สองพี่น้อง	✓	31,729	
34	สขป.13	ท่าจีน	นครปฐม	2	นครชัยศรี บางเลน	✓	แม่น้ำท่าจีน			
				รวม	167	28	23	401,556	24,758	