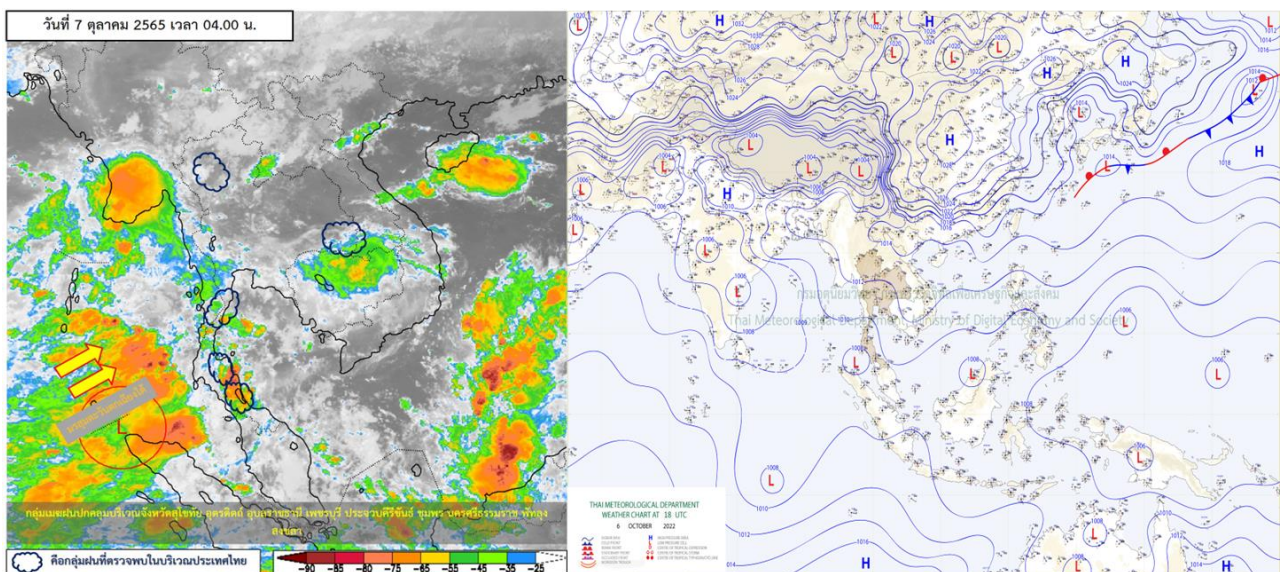




รายงานสรุปศูนย์ปฏิบัติการน้ำอัจฉริยะ
เรื่อง สถานการณ์น้ำและการเฝ้าระวัง
ประจำวันศุกร์ที่ 7 ตุลาคม พ.ศ. 2565

1. สภาพอากาศและปริมาณฝน

1.1 สภาพอากาศ (กรมอุตุนิยมวิทยา)



บริเวณความกดอากาศสูงหรือมวลอากาศเย็นจากประเทศจีนปกคลุมภาคเหนือตอนบน ภาคตะวันออกเฉียงเหนือตอนบน และทะเลจีนใต้ ทำให้ภาคเหนือและภาคตะวันออกเฉียงเหนือตอนบนมีฝนน้อย ในขณะที่ลมตะวันออกเฉียงใต้พัดนำความชื้นจากทะเลจีนใต้เข้าปกคลุมภาคกลางรวมทั้งกรุงเทพมหานครและปริมณฑล ภาคตะวันออก ภาคใต้ และอ่าวไทย ลักษณะเช่นนี้ทำให้บริเวณดังกล่าวยังคงมีฝนตกหนักบางแห่ง

1.2 สภาพฝน

ปริมาณฝนสูงสุด 5 อันดับ จากสำนักงานทรัพยากรน้ำแห่งชาติ เวลา 07.00 น. วันที่ 6 ต.ค. 65 ถึงเวลา 07.00 น. วันที่ 7 ต.ค. 65

1. ต.กำเนิดนพคุณ จ.ประจวบคีรีขันธ์	วัดปริมาณฝนได้	162.0	มม.
2. ต.ห้วยยาง จ.ประจวบคีรีขันธ์	วัดปริมาณฝนได้	141.0	มม.
3. ต.เขาล้าน จ.ประจวบคีรีขันธ์	วัดปริมาณฝนได้	133.5	มม.
4. ต.ร่อนทอง จ.ประจวบคีรีขันธ์	วัดปริมาณฝนได้	119.4	มม.
5. ต.ทองมงคล จ.ประจวบคีรีขันธ์	วัดปริมาณฝนได้	79.8	มม.

2. สถานการณ์น้ำท่าและสภาพน้ำในอ่างเก็บน้ำ

2.1 สถานการณ์น้ำท่าในลุ่มน้ำต่าง ๆ (ข้อมูล วันที่ 7 ต.ค. 65 เวลา 06.00 น.)

แม่น้ำ	สถานี	ที่ตั้งสถานี	ตลิ่ง	ความจุ	ระดับน้ำ	ปริมาณน้ำ		ต่ำ(-) สูง(+) กว่าตลิ่ง	อยู่ใน เกณฑ์	แนวโน้ม	
						วันนี้	เมื่อวาน				
			ม.	ม. ³ /วิ.	ม.	ม. ³ /วิ.	ม. ³ /วิ.				
1. ปิง	P.1	สะพานนารัฐ อำเภอเมือง	จังหวัดเชียงใหม่	3.70	502	2.45	226.50	317.15	-1.25	ปกติ	ลดลง
2. ปิง	P.17	บ้านท่าจี้ อำเภอบรรพตพิสัย	จังหวัดนครสวรรค์	39.80	2,990	38.46	1628.00	*	-1.34	ปกติ	N/A
3. แม่งาว	P.5	สะพานนารัฐ อำเภอเมือง	จังหวัดเชียงใหม่	5.00	132	3.55	52.25	63.00	-1.45	ปกติ	ลดลง
3. น้าลี้	P.76	บ้านแม่ฮือ อำเภอเถิน	จังหวัดลำพูน	5.40	210	2.81	50.00	70.05	-2.59	ปกติ	ลดลง
4. วัง	W.1C	สะพานเสตุวาริ อำเภอเมือง	จังหวัดลำปาง	5.20	651	0.75	26.35	13.30	-4.45	น้อย	ทรงตัว
4. วัง	W.23	แม่น้ำวัง อำเภอสามเงา	จังหวัดตาก	6.30	493	7.63	*	*	1.33	ล้นตลิ่ง	ลดลง
4. วัง	W.24	แม่น้ำวัง อำเภอสามเงา	จังหวัดตาก	8.50	576	9.03	667.90	686.10	0.53	ล้นตลิ่ง	ลดลง
4. วัง	W.4A	บ้านวังหมื่น อำเภอสามเงา	จังหวัดตาก	7.00	580	7.23	620.80	572.60	0.23	ล้นตลิ่ง	เพิ่มขึ้น
5. ยม	Y.1C	สะพานบ้านน้ำคั้ง อำเภอเมือง	จังหวัดแพร่	8.20	926	3.14	219.00	271.80	-5.06	ปกติ	ลดลง
ยม	Y.4	สะพานตลาดธานี อำเภอเมือง	จังหวัดสุโขทัย	8.15	510	6.26	333.30	345.20	-1.89	มาก	ลดลง
ยม	Y.64	แม่น้ำยม อำเภอบางระกำ	จังหวัดพิษณุโลก	6.40	352	7.99	541.50	531.60	1.59	ล้นตลิ่ง	เพิ่มขึ้น
ยม	Y.16	แม่น้ำยม อำเภอบางระกำ	จังหวัดพิษณุโลก	7.30	239	8.99	*	389.30	1.69	ล้นตลิ่ง	ลดลง
6. น่าน	N.1	หน้าสำนักงานป่าไม้ อำเภอเมือง	จังหวัดน่าน	7.00	1,164	1.83	180.45	166.50	-5.17	ปกติ	เพิ่มขึ้น
น่าน	N.5A	สะพานเอกาทศรถ อำเภอเมือง	จังหวัดพิษณุโลก	10.37	1,365	4.98	459.00	456.50	-5.39	ปกติ	เพิ่มขึ้น
น่าน	N.67	สะพานบ้านกอยไชย อำเภอชุมแสง	จังหวัดนครสวรรค์	28.30	1,579	27.83	1359.00	1349.00	-0.47	มาก	เพิ่มขึ้น
7. เข็ก	N.24A	แม่น้ำเข็ก วังทอง	พิษณุโลก	11.50	329	9.62	198.10	272.10	-1.88	มาก	ลดลง
8. เจ้าพระยา	C.2	ค่ายจิรประวัติ อำเภอเมือง	จังหวัดนครสวรรค์	25.70	3,295	25.33	3082.00	3048.00	-0.37	มาก	เพิ่มขึ้น
เจ้าพระยา	C.13	ท้ายเขื่อนเจ้าพระยา อำเภอสรรพยา	จังหวัดชัยนาท	16.34	2,690	16.78	2877.00	2765.00	0.44	ล้นตลิ่ง	เพิ่มขึ้น
เจ้าพระยา	C.35	บ้านป้อม อำเภอพระนครศรีอยุธยา	จังหวัดพระนครศรีอยุธยา	1155.00	4.36	1511.00	6.93	6.91	356.00	ล้นตลิ่ง	เพิ่มขึ้น
9. บางหลวง	C.36	บ้านบางหลวงโคก อำเภอบางบาล	จังหวัดพระนครศรีอยุธยา	420.00	4.14	932.00	5.69	5.68	512.00	ล้นตลิ่ง	เพิ่มขึ้น
10. บางบาล	C.37	บ้านบางบาล อำเภอบางบาล	จังหวัดพระนครศรีอยุธยา	135.00	2.75	271.00	5.66	5.64	136.00	ล้นตลิ่ง	เพิ่มขึ้น
11. ป่าสัก	S.3	แม่น้ำป่าสัก อำเภอหล่มสัก	เพชรบูรณ์	85.00	9.20	74.00	9.29	9.20	-11.00	ล้นตลิ่ง	เพิ่มขึ้น
ป่าสัก	S.42	แม่น้ำป่าสัก วิเชียรบุรี	เพชรบูรณ์	11.00	284	11.68	329.40	323.00	0.68	ล้นตลิ่ง	ลดลง
ป่าสัก	S.4B	แม่น้ำป่าสัก เมืองเพชรบูรณ์	เพชรบูรณ์	9.20	190	9.29	192.30	184.40	0.09	ล้นตลิ่ง	เพิ่มขึ้น
ป่าสัก	S.26	ท้ายเขื่อนพระรามหก อำเภอท่าเรือ	จังหวัดพระนครศรีอยุธยา	7.20	657	9.81	1043.00	1012.00	2.61	ล้นตลิ่ง	เพิ่มขึ้น
12. มูล	M.7	สะพานเสรีประชาธิปไตย อำเภอเมือง	จังหวัดอุบลราชธานี	7.00	2,300	11.25	5485.00	5355.00	4.25	ล้นตลิ่ง	เพิ่มขึ้น
มูล	M.42	บ้านห้วยทับทัน อำเภอห้วยทับทัน	จังหวัดศรีสะเกษ	8.30	124	10.69	406.00	436.60	2.39	ล้นตลิ่ง	ลดลง
มูล	M.176	บ้านโนนศรีไศล อำเภอกันทรารมย์	จังหวัดศรีสะเกษ	13.00	425	12.56	680.80	737.00	-0.44	ล้นตลิ่ง	ลดลง
มูล	M.173	บ้านโนนสะอาด อำเภอโขงเจียม	จังหวัดนครราชสีมา	7.60	290	7.23	201.20	218.00	-0.37	มาก	ลดลง
มูล	M.184	บ้านซิม อำเภอพิมาย	จังหวัดนครราชสีมา	5.30	132	5.78	168.20	163.70	0.48	ล้นตลิ่ง	เพิ่มขึ้น
มูล	M.186	บ้านโนนคอย อำเภอจักราช	จังหวัดนครราชสีมา	3.60	52	4.86	121.00	124.75	1.26	ล้นตลิ่ง	ลดลง
13. ลำเชียงไกร	M.188A	บ้านบัว อำเภอโนนสูง	จังหวัดนครราชสีมา	4.90	70	5.75	107.25	104.20	0.85	ล้นตลิ่ง	เพิ่มขึ้น
14. ชี	E.20A	บ้านบ้านฟ้าหาด อำเภอมหาชนะชัย	จังหวัดยโสธร	10.00	1,100	10.45	1262.00	1242.40	0.45	ล้นตลิ่ง	เพิ่มขึ้น
ชี	E.23	บ้านค่าน อำเภอเมือง	จังหวัดชัยภูมิ	9.00	144	9.50	300.00	347.69	0.50	ล้นตลิ่ง	ลดลง
15. ลำน้ำพอง	E.29A	บ้านผานกแก้ว อำเภอภูกระดึง	จังหวัดเลย	10.50	242	7.93	133.31	98.67	-2.57	ปกติ	เพิ่มขึ้น
16. ลำน้ำซัง	E.92	บ้านท่างาม อำเภอเสลภูมิ	จังหวัดร้อยเอ็ด	8.80	176	8.26	152.13	176.89	-0.54	มาก	ลดลง
17. ลำปะทาว	E.6C	บ้านตาตม อำเภอเมือง	จังหวัดชัยภูมิ	5.50	46	5.23	38.01	46.00	-0.27	มาก	ลดลง
18. ลำน้ำเชิญ	E.85	บ้านโนนหัน อำเภอชุมแพ	จังหวัดชัยภูมิ	5.20	44	5.24	64.40	129.00	0.04	ล้นตลิ่ง	ลดลง
19. ประจันบุรี	Kgt.3	กบินทร์บุรี อำเภอเมือง	ปราจีนบุรี	8.79	492	10.38	809.40	829.00	1.59	ล้นตลิ่ง	ลดลง
20. เพชรบุรี	B.9	บ้านสาระเห็ด อำเภอท่ายาง	จังหวัดเพชรบุรี	6.60	355	2.31	21.85	21.15	-4.29	น้อย	เพิ่มขึ้น
เพชรบุรี	B.6A	สะพานท่าเกวียน อำเภอแก่งกระจาน	จังหวัดเพชรบุรี	6.00	260	0.86	3.10	3.10	-5.14	น้อย	ทรงตัว
เพชรบุรี	B.15	สะพานเทศบาล อำเภอเมือง	จังหวัดเพชรบุรี	5.40	180	2.17	41.10	48.65	-3.23	ปกติ	ลดลง
21. ทะเลสาบสงขลา	X.44	คลองอู่ตะเภา อำเภอหาดใหญ่	จังหวัดสงขลา	7.40	533	1.08	39.20	34.50	-6.32	น้อย	เพิ่มขึ้น
ทะเลสาบสงขลา	X.170	บ้านคลองลำ อำเภอศรีนครินทร์	จังหวัดพัทลุง	25.20	374	21.19	21.50	21.50	-4.01	น้อย	ทรงตัว
22. ภาคใต้ฝั่งตะวันออก	X.180	สะพานเทศบาล อำเภอเมือง	จังหวัดชุมพร	3.80	191	1.86	80.70	49.85	-1.94	ปกติ	เพิ่มขึ้น
ภาคใต้ฝั่งตะวันออก	X.119A	สะพานสันติ อำเภอสุโขทัย	จังหวัดนราธิวาส	8.60	229	5.89	86.60	75.65	-2.71	ปกติ	เพิ่มขึ้น
ภาคใต้ฝั่งตะวันออก	X.53A	คลองชุมพร อำเภอเมือง	จังหวัดชุมพร	9.30	233	5.06	58.50	49.00	-4.24	ปกติ	เพิ่มขึ้น
ภาคใต้ฝั่งตะวันออก	X.212	คลองหลังสวน อำเภอหลังสวน	จังหวัดชุมพร	6.00	1,100	0.10	80.00	86.00	-5.90	น้อย	ลดลง
23. ภาคใต้ฝั่งตะวันตก	X.234	บ้านป่าหมาก อำเภอเมือง	จังหวัดตรัง	6.40	434	2.56	129.60	109.80	-3.84	ปกติ	เพิ่มขึ้น

2.2 สภาพน้ำเก็บกักในอ่างเก็บน้ำขนาดใหญ่ (ข้อมูล วันที่ 7 ต.ค. 65)

ภาค อ่างเก็บน้ำเขื่อน	ความจุ ที่ รนส. (ล้าน ม. ³)	ความจุ ที่ รนท. (ล้าน ม. ³)	ความจุ น้ำ ใช้การ (ล้าน ม. ³)	ณ วันที่							ปริมาณน้ำ ไหลลง วันนี้ (ล้าน ม. ³)	ปริมาณน้ำ ระบาย วันนี้ (ล้าน ม. ³)
				ปี 2564		ปี 2565						
				ปริมาตร (ล้าน ม. ³)	% รณท.	ปริมาตร (ล้าน ม. ³)	% รณท.	ปริมาตรใช้การ (ล้าน ม. ³)	% รณท.	% ใช้การ		
ภาคเหนือ												
ภูมิพล*	13,462	13,462	9,662	6,929	51	10,872	81	7,072	53	73	143.48	0.00
สิริกิติ์*	10,508	9,510	6,660	4,268	45	6,507	68	3,657	38	55	37.38	0.00
แม่จัดสมบูรณ์ชล	323	265	253	100	38	241	91	229	87	91	2.40	0.40
แม่กวางอุดมธารา	295	263	249	64	24	227	86	213	81	85	1.45	0.37
ก๊วลม	106	106	103	82	77	97	92	94	88	91	6.39	4.59
ก๊วคหมา	209	170	164	104	61	182	107	176	103	107	4.51	2.38
แควน้อยบำรุงแดน	1,080	939	896	892	95	922	98	879	94	98	22.27	8.64
แม่มอก	110	110	94	112	102	114	104	98	89	105	2.61	3.87
รวมภาคเหนือ	26,093	24,825	18,080	12,551	51	19,162	77	12,417	50	69	220.50	20.25
ภาคตะวันออกเฉียงเหนือ												
ห้วยหลวง	136	136	129	77	57	128	94	121	89	94	4.20	2.03
น้ำอูน	780	520	475	288	55	414	80	369	71	78	0.46	0.11
น้ำพุง*	200	165	157	85	51	86	52	78	47	50	0.58	0.66
จุฬารัตน์*	181	164	127	156	95	156	95	119	73	94	0.00	1.72
อุบลรัตน์*	4,640	2,431	1,850	2,145	88	2,969	122	2,388	98	129	187.14	41.03
ลำปาว	2,450	1,980	1,880	998	50	1,789	90	1,689	85	90	20.42	2.59
ลำตะคอง	445	314	292	272	86	332	106	310	98	106	3.57	0.53
ลำพระเพลิง	242	155	154	136	88	148	95	146	94	95	1.63	3.65
มูลบน	350	141	134	136	96	134	95	127	90	95	1.22	0.26
ลำแจะ	325	275	268	244	89	247	90	240	87	90	3.08	0.03
ลำนางรอง	197	121	118	103	85	115	95	112	92	95	1.07	0.47
สิรินธร*	1,966	1,966	1,135	1,563	79	1,890	96	1,058	54	93	5.48	18.61
รวมภาค ตอน.	11,911	8,368	6,718	6,201	74	8,408	100	6,757	81	101	228.84	71.69
ภาคกลาง												
ป่าสักชลสิทธิ์	960	960	957	911	95	1,077	112	1,074	112	112	97.46	71.79
ทับเสลา	190	160	143	161	101	169	106	152	95	106	6.31	5.82
กระเสียว	390	299	259	273	91	297	99	257	86	99	10.90	4.46
รวมภาคกลาง	1,540	1,419	1,359	1,346	95	1,542	109	1,482	104	109	114.68	82.07
ภาคตะวันตก												
ศรีนครินทร์*	18,770	17,745	7,480	14,615	82	15,220	86	4,955	28	66	75.29	14.98
วชิราลงกรณ*	11,000	8,860	5,848	7,160	81	6,162	70	3,150	36	54	26.57	10.01
รวมภาคตะวันตก	29,770	26,605	13,328	21,775	82	21,383	80	8,106	30	61	101.86	24.99
ภาคตะวันออก												
ขุนด่านปราการชล	225	224	219	215	96	222	99	218	97	99	1.61	0.30
คลองสิียด	450	420	390	221	53	379	90	349	83	89	1.61	1.01
บางพระ	127	117	105	79	67	114	97	102	87	97	0.53	0.54
หนองปลาไหล	206	164	150	180	110	160	98	147	90	98	2.27	1.83
ประแสร์	322	295	275	288	98	273	93	253	86	92	4.20	2.50
นฤปดินทรจินดา	338	295	281	270	92	289	98	274	93	98	2.39	1.00
รวมภาคตะวันออก	1,662	1,515	1,420	1,253	83	1,437	95	1,343	89	95	12.61	7.18
ภาคใต้												
แก่งกระจาน	900	710	645	547	77	466	66	401	57	62	5.33	0.86
ปราณบุรี	490	391	373	309	79	229	58	211	54	57	1.96	0.29
รัชชประภา*	6,144	5,639	4,287	3,904	69	3,524	63	2,173	39	51	6.39	4.70
บางกลาง*	1,590	1,454	1,178	752	52	693	48	417	29	35	10.48	2.98
รวมภาคใต้	9,124	8,194	6,484	5,512	67	4,913	60	3,202	39	49	24.16	8.83
รวมทั้งประเทศ	80,100	70,926	47,389	48,638	69	56,845	80	33,308	47	70	702.64	215.01

ต่ำกว่า 30 %
รวม 0 แห่ง

ตั้งแต่ 31 - 50%
รวม 2 แห่ง

ตั้งแต่ 51 - 80%
รวม 8 แห่ง

มากกว่า 80%
รวม 25 แห่ง

- **ปริมาณน้ำเก็บกักทั่วประเทศ** (อ่างเก็บน้ำขนาดใหญ่) ณ วันที่ 7 ตุลาคม
 - ปี 2565 มีน้ำ 56,845 ล้าน ลบ.ม. คิดเป็น 80%
 - ปี 2552 มีน้ำ 52,979 ล้าน ลบ.ม. คิดเป็น 76% **น้อยกว่าปี 2565** จำนวน 3,866 ล้าน ลบ.ม. (ปี 2552 ยังไม่มีเขื่อนแควน้อยบำรุงแดน)
 - ปี 2554 มีน้ำ 64,782 ล้าน ลบ.ม. คิดเป็น 92% **มากกว่าปี 2565** จำนวน 7,937 ล้าน ลบ.ม.
 - ปี 2561 มีน้ำ 56,611 ล้าน ลบ.ม. คิดเป็น 80% **น้อยกว่าปี 2565** จำนวน 234 ล้าน ลบ.ม.
 - ปี 2564 มีน้ำ 48,638 ล้าน ลบ.ม. คิดเป็น 69% **น้อยกว่าปี 2565** จำนวน 8,207 ล้าน ลบ.ม.
- **ปริมาณน้ำเก็บกักในกลุ่มเจ้าพระยา** (4 เขื่อนหลัก) ณ วันที่ 7 ตุลาคม
 - ปี 2565 มีน้ำ 19,377 ล้าน ลบ.ม. คิดเป็น 78%
 - ปี 2552 มีน้ำ 15,226 ล้าน ลบ.ม. คิดเป็น 64% **น้อยกว่าปี 2565** จำนวน 4,151 ล้าน ลบ.ม. (ปี 2552 ยังไม่มีเขื่อนแควน้อยบำรุงแดน)
 - ปี 2554 มีน้ำ 24,718 ล้าน ลบ.ม. คิดเป็น 64% **มากกว่าปี 2565** จำนวน 5,341 ล้าน ลบ.ม.
 - ปี 2561 มีน้ำ 18,636 ล้าน ลบ.ม. คิดเป็น 75% **น้อยกว่าปี 2565** จำนวน 741 ล้าน ลบ.ม.
 - ปี 2564 มีน้ำ 13,001 ล้าน ลบ.ม. คิดเป็น 52% **น้อยกว่าปี 2565** จำนวน 6,376 ล้าน ลบ.ม.

2.3 สภาพน้ำในอ่างเก็บน้ำ 4 เขื่อนหลักกลุ่มเจ้าพระยา (ข้อมูล วันที่ 7 ต.ค. 65)

สภาพน้ำในอ่างเก็บน้ำ ภูมิพล สิริกิติ์ แควน้อยฯ และป่าสักฯ วันที่ 7 ตุลาคม 2565

อ่างเก็บน้ำ	ปริมาณน้ำในอ่างฯ		ปริมาณน้ำใช้การได้		ปริมาณน้ำไหลลงอ่างฯ		ปริมาณน้ำระบาย		รับน้ำได้อีก
	ปริมาณน้ำ	% ความจุ	ปริมาณน้ำ	% ใช้การ	วันนี้	เมื่อวาน	วันนี้	เมื่อวาน	
ภูมิพล	10,872	81	7,072	73	143.48	192.26	0.00	0.00	2,590
สิริกิติ์	6,507	68	3,657	55	37.38	45.87	0.00	0.00	3,003
ภูมิพล+สิริกิติ์	17,379	76	10,729	66	180.86	238.13	0.00	0.00	5,593
แควน้อยฯ	922	98	879	98	22.27	24.42	8.64	8.37	17
ป่าสักชลสิทธิ์	1,077	112	1,074	112	97.46	106.38	71.79	69.13	0
รวมทั้งหมด	19,377	78	12,681	70	300.59	368.92	80.43	77.50	5,610

*หมายเหตุ : () คือ เกินความจุเก็บกักปกติ

(หน่วย : ล้าน ลบ.ม.)

2.4 สถานการณ์น้ำลุ่มน้ำเจ้าพระยา

2.2 สถานการณ์น้ำลุ่มน้ำเจ้าพระยา

แม่น้ำปิง ปริมาณน้ำไหลผ่านที่สถานี P.17 อ.บรรพตพิสัย จ.นครสวรรค์ วัดได้ 1,628 ลบ.ม./วินาที (เมื่อวาน *** ลบ.ม./วินาที) ต่ำกว่าตลิ่ง 1.34 เมตร **มีแนวโน้มลดลง**

แม่น้ำน่าน ปริมาณน้ำไหลผ่านที่สถานี N.67 อ.ชุมแสง จ.นครสวรรค์ วัดได้ 1,359.00 ลบ.ม./วินาที (เมื่อวาน 1,349.00 ลบ.ม./วินาที) ต่ำกว่าตลิ่ง 0.47 เมตร **มีแนวโน้มเพิ่มขึ้น**

แม่น้ำเจ้าพระยา ปริมาณน้ำไหลผ่านที่สถานี C.2 อ.เมืองนครสวรรค์ วัดได้ 3,082.00 ลบ.ม./วินาที (เมื่อวาน 3,048.00 ลบ.ม./วินาที) ต่ำกว่าตลิ่ง 0.37 เมตร **มีแนวโน้มเพิ่มขึ้น** และมีปริมาณน้ำไหลผ่านท้ายเขื่อนเจ้าพระยา (C.13) ในอัตรา 2,877.00 ลบ.ม./วินาที (เมื่อวาน 2,765.00 ลบ.ม./วินาที) ไหลผ่านสถานีวัดน้ำ C.29A อ.บางไทร มีปริมาณน้ำไหลผ่านเฉลี่ย 3,037.00 ลบ.ม./วินาที (เมื่อวาน 3,003.00 ลบ.ม./วินาที)

แม่น้ำป่าสัก เขื่อนป่าสักชลสิทธิ์ ระบายน้ำ 830.95 ลบ.ม./วินาที (เมื่อวาน 800.14 ลบ.ม./วินาที) **มีแนวโน้มเพิ่มขึ้น**

2.5 สภาพน้ำในอ่างเก็บน้ำขนาดกลาง (ข้อมูล วันที่ 7 ต.ค. 65)

ข้อมูลวันที่ 7 ตุลาคม 2565																			
สรุปอ่างขนาดกลางที่มีปริมาตรในช่วง <=30 % 31 - 50 % >50-80% >80 - 100 % และ >100 %																			
<=30 %				31 - 50 %				>50-80%				>80 - 100 %				>100 %			
ภาค	จำนวน	สขป.	จำนวน	ภาค	จำนวน	สขป.	จำนวน	ภาค	จำนวน	สขป.	จำนวน	ภาค	จำนวน	สขป.	จำนวน	ภาค	จำนวน	สขป.	จำนวน
เหนือ	0	1	0	เหนือ	0	1	0	เหนือ	7	1	3	เหนือ	41	1	3	เหนือ	27	1	9
		2	0			2	0			2	2			2	33			2	4
		3	0			3	0			3	0			3	3			3	2
		4	0			4	0			4	2			4	2			4	12
ตะวันออก เฉียงเหนือ	2	5	1	ตะวันออก เฉียงเหนือ	7	5	3	ตะวันออก เฉียงเหนือ	33	5	17	ตะวันออก เฉียงเหนือ	62	5	16	ตะวันออก เฉียงเหนือ	114	5	16
		6	0			6	0			6	5			6	13			6	34
		7	1			7	4			7	7			7	25			7	10
		8	0			8	0			8	4			8	8			8	54
ตะวันออก	1	9	1	ตะวันออก	0	9	0	ตะวันออก	5	9	5	ตะวันออก	23	9	23	ตะวันออก	22	9	22
กลาง	0	10	0	กลาง	0	10	0	กลาง	2	10	2	กลาง	10	10	8	กลาง	10	10	9
		11	0			11	0			11	0			11	0			11	0
		12	0			12	0			12	0			12	2			12	1
ตะวันตก	0	13	0	ตะวันตก	0	13	0	ตะวันตก	3	13	3	ตะวันตก	4	13	4	ตะวันตก	0	13	0
ใต้	1	14	0	ใต้	9	14	3	ใต้	19	14	11	ใต้	9	14	3	ใต้	1	14	0
		15	1			15	2			15	3			15	6			15	1
		16	0			16	4			16	4			16	0			16	0
		17	0			17	0			17	1			17	0			17	0
รวม	4	รวม	4	รวม	16	รวม	16	รวม	69	รวม	69	รวม	149	รวม	149	รวม	174	รวม	174

รวมทั้งหมด 412 แห่ง

3. การเพาะปลูก (ข้อมูล ณ วันที่ 5 ต.ค. 65)

- **การเพาะปลูกข้าวนาปี 2565**

- ทั้งประเทศ แขนเพาะปลูก 16.83 ล้านไร่ **เพาะปลูกแล้ว 15.63 ล้านไร่** คิดเป็นร้อยละ 93 ของแผนฯ
- **ลุ่มน้ำเจ้าพระยา** แขนเพาะปลูก 8.05 ล้านไร่ **เพาะปลูก 7.42 ล้านไร่** คิดเป็นร้อยละ 92 ของแผนฯ
- **ลุ่มน้ำแม่กลอง** แขนเพาะปลูก 0.89 ล้านไร่ **เพาะปลูก 0.87 ล้านไร่** คิดเป็นร้อยละ 98 ของแผนฯ

4. วิเคราะห์สถานการณ์

4.1 คาดการณ์ปริมาณฝนจากแบบจำลองบรรยากาศ กรมอุตุนิยมวิทยา (3 วันล่วงหน้า)

- วันที่ 7 ต.ค. 65 (7 ต.ค. 65 เวลา 07.00 น. – 8 ต.ค. 65 เวลา 07.00 น.) มีฝนตกปานกลาง (10.1-35.0 มม.) บริเวณพื้นที่ ภาคเหนือ ภาคกลาง ภาคตะวันออก ภาคตะวันตก ภาคใต้ และพื้นที่ จ.เลย จ.อุดรธานี จ.สกลนคร จ.ชัยภูมิ จ.ขอนแก่น จ.มหาสารคาม จ.นครราชสีมา จ.บุรีรัมย์ จ.สุรินทร์ จ.ศรีสะเกษ และจ.อุบลราชธานี **มีฝนตกหนัก (35.1 – 90.0 มม.)** บริเวณพื้นที่ ภาคกลาง ภาคตะวันออก และพื้นที่ จ.แม่ฮ่องสอน จ.เชียงใหม่ จ.ลำพูน จ.ตาก จ.สุโขทัย จ.พิษณุโลก จ.เพชรบูรณ์ จ.ชัยภูมิ จ.นครราชสีมา จ.กาญจนบุรี จ.เพชรบุรี จ.ประจวบคีรีขันธ์ จ.ชุมพร จ.ระนอง จ.สุราษฎร์ธานี จ.พังงา จ.ภูเก็ต จ.ตรัง จ.พัทลุง จ.สงขลา จ.ปัตตานี จ.ยะลา และจ.นราธิวาส **มีฝนตกหนักมาก (มากกว่า 90.0 มม.)** บริเวณพื้นที่ จ.ตราด

- วันที่ 8 ต.ค. 65 (8 ต.ค. 65 เวลา 07.00 น. – 9 ต.ค. 65 เวลา 07.00 น.) มีฝนตกปานกลาง (10.1-35.0 มม.) บริเวณพื้นที่ ภาคเหนือ ภาคกลาง ภาคตะวันออก ภาคตะวันตก ภาคใต้ และพื้นที่ จ.เลย จ.หนองบัวลำภู จ.สกลนคร จ.นครพนม จ.ชัยภูมิ จ.ขอนแก่น จ.มหาสารคาม จ.กาฬสินธุ์ จ.มุกดาหาร จ.อำนาจเจริญ จ.ร้อยเอ็ด จ.นครราชสีมา จ.บุรีรัมย์ จ.สุรินทร์ จ.ศรีสะเกษ และจ.อุบลราชธานี **มีฝนตกหนัก (35.1 – 90.0 มม.)** บริเวณพื้นที่ ภาคกลาง และในพื้นที่ จ.ตาก จ.พิษณุโลก จ.เพชรบูรณ์ จ.ชัยภูมิ จ.ขอนแก่น จ.นครราชสีมา จ.นครนายก จ.ปราจีนบุรี จ.สระแก้ว จ.ฉะเชิงเทรา จ.ตราด จ.กาญจนบุรี จ.ราชบุรี จ.ระนอง จ.พังงา จ.สุราษฎร์ธานี จ.กระบี่ จ.นครศรีธรรมราช จ.ตรัง และจ.สตูล **มีฝนตกหนักมาก (มากกว่า 90.0 มม.)** บริเวณพื้นที่ จ.สุราษฎร์ธานี จ.นครศรีธรรมราช และจ.ตรัง

- วันที่ 9 ต.ค. 65 (9 ต.ค. 65 เวลา 07.00 น. – 10 ต.ค. 65 เวลา 07.00 น.) มีฝนตกปานกลาง (10.1-35.0 มม.) บริเวณพื้นที่ ภาคตะวันออก ภาคตะวันตก และในพื้นที่ จ.แม่ฮ่องสอน จ.นครราชสีมา จ.บุรีรัมย์ จ.ศรีสะเกษ จ.สุพรรณบุรี จ.พระนครศรีอยุธยา จ.สระบุรี จ.ปทุมธานี จ.นนทบุรี จ.นครปฐม จ.สมุทรปราการ กรุงเทพมหานคร จ.ชุมพร จ.ระนอง จ.สุราษฎร์ธานี จ.กระบี่ จ.นครศรีธรรมราช จ.ตรัง จ.พัทลุง จ.สตูล จ.สงขลา จ.ยะลา จ.ปัตตานี และจ.นราธิวาส มีฝนตกหนัก (35.1 – 90.0 มม.) บริเวณพื้นที่ ภาคตะวันตก

4.2 คาดการณ์ปริมาณน้ำ (วันที่ 7 ต.ค. 65)

คาดการณ์ปริมาณน้ำไหลผ่านลุ่มน้ำปิงที่สถานี P.17 อ.บรรพตพิสัย จ.นครสวรรค์ จะมีปริมาณน้ำไหลผ่าน 1,452.00 ลบ.ม./วินาที มีแนวโน้มลดลง ลุ่มน้ำน่านที่สถานี N.67 อ.ชุมแสง จ.นครสวรรค์ จะมีปริมาณน้ำไหลผ่าน 1,371.00 ลบ.ม./วินาที มีแนวโน้มเพิ่มขึ้น โดยจะทำให้ในลุ่มน้ำเจ้าพระยาที่สถานี C.2 อ.เมืองนครสวรรค์ จ.นครสวรรค์ จะมีปริมาณน้ำไหลผ่าน 3,138.00 ลบ.ม./วินาที มีแนวโน้มเพิ่มขึ้น

5. สถานการณ์อุทกภัย

จังหวัดที่เข้าสู่ภาวะปกติ 15 จังหวัด ได้แก่ จังหวัดแม่ฮ่องสอน น่าน เชียงราย พิชณุโลก อุตรดิตถ์ นครนายก จันทบุรี ชลบุรี ระยอง ตราด สมุทรปราการ กาญจนบุรี ระนอง ภูเก็ต และสตูล

จังหวัดที่ประสบอุทกภัย 37 จังหวัด ได้แก่ จังหวัดเชียงใหม่ ลำพูน พะเยา ลำปาง พิจิตร นครสวรรค์ สุโขทัย ตาก กำแพงเพชร อุตรธานี เลยหนองบัวลำภู หนองคาย ชัยภูมิ ขอนแก่น ร้อยเอ็ด มหาสารคาม ยโสธร อุบลราชธานี นครราชสีมา ศรีสะเกษ สุรินทร์ บุรีรัมย์ สระแก้ว ฉะเชิงเทรา ปราจีนบุรี ลพบุรี เพชรบูรณ์ สระบุรี ปทุมธานี พระนครศรีอยุธยา อ่างทอง สิงห์บุรี ชัยนาท อุทัยธานี สุพรรณบุรี และนครปฐม

ที่	สขป.	ลุ่มน้ำ	จังหวัด	อำเภอ (จำนวน)	รายชื่ออำเภอ	จุดประสบภัย			พื้นที่ประสบภัย	
						น้ำล้นตลิ่ง	ลำน้ำที่น้ำล้นตลิ่ง	น้ำท่วมขัง	ไร่	ครัวเรือน
1	สขป.1	ปิง	เชียงใหม่	10	คอนเต่า สันป่าตอง จอมทอง คอยหล่อ ฮอด หางดง สะเมิง สันทราย สันติสุข เมือง	✓	ลำน้ำแม่หาด น้ำแม่กลาง ลำน้ำแม่ขาน	✓		4
2	สขป.1	ปิง	ลำพูน	2	ลี่ ป่าซาง	✓	ลำน้ำแม่หาด	✓		100
3	สขป.2	โขงเหนือ	พะเยา	2	เมือง ดอกคำใต้			✓	1,338	516
4	สขป.2	วัง	ลำปาง	1	เสริมงาม			✓		
5	สขป.3	น่าน	พิจิตร	5	คงเจริญ โพทะเล บางมูลนาก สามง่าม เมือง	✓		✓		
6	สขป.3	เจ้าพระยา	นครสวรรค์	1	คาคลี	✓	คลองชัยนาท -ป่าสัก		1,000	50
7	สขป.4	ยม	สุโขทัย	4	ศรีสัชชาลัย บ้านด่านลานหอย สวรรคโลก เมือง	✓		✓		
8	สขป.4	ปิง	ตาก	3	สามเงา บ้านตาก แม่สอด	✓		✓		
9	สขป.4	ปิง	กำแพงเพชร	2	พรานกระต่าย คลองขลุง		คลองแม่ระกา	✓		
10	สขป.5	โขงตะวันออกเฉียงเหนือ	อุตรธานี	2	บ้านผือ เมือง		ลำห้วยโงม	✓	6,000	80
11	สขป.5	โขงตะวันออกเฉียงเหนือ	เลย	5	คำชะอี เมืองวังสะพุง เขียงคาน นาค้าง	✓	ลำน้ำหมัน ลำน้ำเหือง	✓		1,003
12	สขป.5	โขงตะวันออกเฉียงเหนือ	หนองบัวลำภู	4	เมือง นาหว้า นากลาง โนนสัง	✓	ลำพะเมียง		10,549	
13	สขป.5	โขงตะวันออกเฉียงเหนือ	หนองคาย	1	ท่าบ่อ	✓	ลำน้ำห้วยโงม			
14	สขป.6	ชี	ชัยภูมิ	13	คอนสาร เมือง ภูเขียว เกษตรสมบูรณ์ บ้านแท่น คอนสวรรค์ จัตุรัส เนินสง่า บ้านเขว้าหนองบัวแดง บ้านเนินจงรัก บัวระเหว ภักดีชุมพล	✓	แม่น้ำชี ลำปะทาว	✓	40,896	2,380
15	สขป.6	ชี	ขอนแก่น	4	ชุมแพ ภูผาม่าน เมืองหนองเรือ	✓	แม่น้ำชี ลำน้ำพอง แม่น้ำชีญู	✓	9,000	
16	สขป.6	ชี	ร้อยเอ็ด	16	เสลภูมิ โพธิ์ชัย เขียงขวัญ ทุ่งเขาหลวง ธวัชบุรี จันทาร โพนทราย อาจสามารถ สุวรรณภูมิ พนมไพร เกษตรวิสัยหนองฮี ปทุมรัตน์ โพนทอง เมืองเมยวดี	✓	แม่น้ำชี	✓	80,141	
17	สขป.6	ชี	มหาสารคาม	4	เมือง กันทรวิชัย โกสุมพิสัย วาปีปทุม	✓	แม่น้ำชี	✓	15,180	
18	สขป.7	ชี	ยโสธร	5	เมืองยโสธร มหาชนะชัย ค้อวัง คำเขื่อนแก้ว ป่าดิว	✓	แม่น้ำชี	✓	36,052	
19	สขป.7	มูล	อุบลราชธานี	17	เมืองวารินชำราบ เขื่องใน ดอนมดแดง ตาลชุมสว่างวีระวงศ์ สำโรง เดชอุดม ทุ่งศรีอุดม น้ำขุ่นตระการพิซนลา นาเยี่ย ม่วงสามสิบ นาขินเหล่าเสือโก้ก นาหวะย พิบูลมังสาหาร	✓	ลำโดมใหญ่ ลำซอบก แม่น้ำมูล	✓	49,581	
20	สขป.8	มูล	นครราชสีมา	6	เมืองยาง จักรขุม พินาย สูงเนิน ชามทะเลสอ เมือง	✓	แม่น้ำมูล ลำจักราช	✓	56,592	
21	สขป.8	มูล	ศรีสะเกษ	14	เมือง ยางชุมน้อย กันทรารมย์ ขุขันธ์ ปรังศังค์คู่อุทุมพรพิสัย ห้วยทับทัน ภูสิงห์ วังหิน บึงบูรพ์ขุนหาญ ราษีไศล ศีลาลาด โพธิ์ศรีสุวรรณ	✓	แม่น้ำมูล ห้วยทับทันห้วยสำราญ		29,270	
22	สขป.8	มูล	สุรินทร์	3	รัตนบุรี จอมพระ ท่าตูม	✓	แม่น้ำมูล ลำชี ห้วยเสนง		12,000	
23	สขป.8	มูล	บุรีรัมย์	2	ปะคำ นางรอง		ลำปลายมาศ	✓	15,000	
24	สขป.9	บางปะกง	สระแก้ว	1	เมือง	✓	คลองพระสรง			
25	สขป.9	บางปะกง	ฉะเชิงเทรา	1	แปลงยาว	✓				
26	สขป.9	บางปะกง	ปราจีนบุรี	1	กบินทร์บุรี	✓	แม่น้ำปราจีนบุรี			39
27	สขป.10	ป่าสัก	ลพบุรี	4	โคกสำโรง ชัยบาดาล บ้านหมี่ เมือง			✓	3,500	6,557
28	สขป.10	ป่าสัก	เพชรบูรณ์	1	หล่มสัก	✓	แม่น้ำป่าสัก		1,500	700
29	สขป.10	ป่าสัก	สระบุรี	7	เฉลิมพระเกียรติ รังม่าง แก่งคอยหนองโดนม่วงเหล็ก เสาไห้หนองแค	✓	แม่น้ำป่าสัก		315	52
30	สขป.11	เจ้าพระยา	ปทุมธานี	2	ธัญบุรี ลำลูกกา	✓	คลองทวดสายล่าง	✓		250
31	สขป.12	เจ้าพระยา	พระนครศรีอยุธยา	10	บางบาล เสนา ฝักเห่ ท่าเรือ วังน้อยนครหลวง อุทัย บางปะอิน บางไทร พระนครศรีอยุธยา	✓	แม่น้ำน้อย คลองโผงเผง แม่น้ำเจ้าพระยา	✓	4,940	7,514
32	สขป.12	เจ้าพระยา	อ่างทอง	4	วิเศษชัยชาญ ป่าโมก เมืองไชโย	✓	แม่น้ำน้อย แม่น้ำเจ้าพระยา	✓	2,973	
33	สขป.12	เจ้าพระยา	สิงห์บุรี	2	อินทร์บุรี เมือง	✓	แม่น้ำเจ้าพระยา		1,000	6,639
34	สขป.12	เจ้าพระยา	ชัยนาท	5	เมือง วัดสิงห์ มโนรมย์ หินสา สรรพยา	✓	แม่น้ำเจ้าพระยา		80	4,420
35	สขป.12	สะแกกรัง	อุทัยธานี	4	เมืองทัพทันสว่างอารมณ์หนองขาหย่าง	✓	แม่น้ำสะแกกรัง		192	550
36	สขป.12	ท่าจีน	สุพรรณบุรี	4	อู่ทอง บางปลาม้า สองพี่น้องเมือง	✓	คลองระบองใหญ่สองพี่น้อง	✓	59,104	
37	สขป.13	ท่าจีน	นครปฐม	2	นครชัยศรี บางเลน	✓	แม่น้ำท่าจีน			
				รวม	174		31	23	433,230	33,827